

TOPKAPI SARAYI MÜZESİNDE BULUNAN PADIŞAH KAFTANLARI

MACİDE GÖNÜL

1. Fatihin Kaftanları :

Bu yazı Topkapı Sarayı Müzesinde mevcut Osmanlı Padişahlarına ait kaftanlara hasredilmiştir. İlk konumuzu Fatihin kaftanları teşkil edecektir. Ondan sonra sırasıyla diğer kaftanlar dan bahsedilecektir. Ancak konunun iyi anlaşılması için kaftanların teşhir olunduğu bina ve buradaki eşyalar hakkında kısaca bilgi vermek ve kaftanları yerlerinde tanıtmak faydalı olacağından bunun bir plânla izahını muvafık bulduk.

Padişah kaftanları halen Topkapı Sarayı Müzesinde 3 üncü avluda seferli koğuşu denilen bir binada 1964 yılının Temmuzunda teşhire arz olunmuştur. Burası içiçe iki büyük salondan ibaret olup bugünkü şeklini 1859 tarihinde Abdülmecit zamanında almıştır. Binanın tarihçesine bakılırsa Fatih devrine kadar uzandığı ve o zamanlar buranın büyük oda, meşkhane ve hamam cemekânı denilen kısımlardan mürekkep olduğu görülür. Daha sonraları bina tadile uğramış, 1606'da Birinci Ahmet tarafından burada seferli odası teşkilâtı kurulmuş 1718 de Üçüncü Ahmet zamanında ise seferli koğuşu büyütülmüş ve önündeki yeşil somaki sütunlar da o zaman yerleştirilmiştir. 1916'da V'inci Mehmedin seferli koğuşunu lağvetmesi üzerine bina yeniden tadil ve tamire uğramış ve nihayet 1923'de Cumhuriyet devrinde Topkapı Sarayı Müze yapılıncaya burası Çini hazinesi olarak kullanılmıştır. İkinci dünya savaşından sonra da bu kısım yeniden tamir edilmiş ve bu defa içteki salon işleme, dıştaki ise yazı salonu haline getirilmiştir. Şimdi iki salon da padişah elbiselerine tahsis edilmiş bulunuyor. Burada

Fatihden itibaren bütün padişah kaftanları ve elbiseleri, bazı kumaş parçaları, pauçları ve birkaç seccade ile birlikte teşhir edilmektedir. En nadide kumaşlardan yapılmış olan kaftanlar büyük bir ihtimamla hazırlanmış olan vitrinlerin içine yerleştirilmiştir. (Plâna bakınız). Her vitrin bir numara ile gösterilmiştir. İçinde birden fazla eşya bulunan vitrinlerde ise eşya cinsine göre harfler yer alır.

Bölüm : I

- Vitrin : 1 Fatihin* (1432-1481) Kaftanı ve kılıcı
" 2 Bayazıt II (1448-1512) nin kaftanı
" 3 Selim I (1470-1520) in kaftanı
" 4 Süleyman I (1494-1566) in kaftanı
" 5 Selim II (1524-1574) nin kaftanı
" 6 Murat III (1546-1595) ün kaftanı
" 7 Mehmet III (1566-1603) ün kaftanı
" 8 Ahmet I (1590-1617) in kaftanı
" 9 Mustafa I (1592-1639) in kaftanı
" 10 Osman II (1604-1622) nin kaftanı
" 11 a, b, c Murat IV (1609-1640) a: kaftan, b, c. çakşır.
" 12 Sultan İbrahim (1615-1648) in kaftanı
" 13 Mehmet IV (1642-1693) ün kaftanı

* Padişahların doğum ve ölüm tarihleri Topkapı Sarayı Müzesinde padişah elbiseleri seksiyonundaki tarihlendirmelere göre dir.

- Vitrin : 14 Süleyman II (1642-1691) nin kaftanı
- ” 15 Ahmet II (1643-1695) nin kaftanı
- ” 16 Mustafa II (1664-1703) nin kaftanı
- ” 17 Ahmet III (1673-1736) ün kaftanı
- ” 18 Mahmut I (1696-1754) in kaftanı
- ” 19 Osman III (1699-1757) ün kaftanı
- ” 20 Mustafa III (1717-1774) ün kaftanı
- ” 21 Abdülhamit I (1725-1789) in kaftanı
- ” 22 Selim III (1761-1808) ün kaftanı
- ” 23 Mustafa IV (1779-1808) ün kaftanı
- ” 24 Mahmut II (1785-1839) nin sırmalı pantolon ve ceketi
- ” 25 Abdülmecit (1823-1861) in sırmalı pantolon ve ceketi
- ” 26 Abdülaziz (1830-1876) in min-tanı, yelegi ve bir çift terliği
- ” 27 Murat V (1840-1904) in sırmalı pantolon ve ceketi
- ” 28 Fatih (1432-1481) in kaftanı
- ” 29 Bayazıt II'nin kaftanı
- ” 30 Selim I'in kaftanı
- ” 31 XVI'ncı Yüzyıla ait bir kaftan
- ” 32 Murat III'ün kaftanı
- ” 33 Murat IV'ün kaftanı
- ” 34 Aidiyeti bilinmiyen bir kaftan
- ” 35 Aidiyeti bilinmiyen bir kaftan
- ” 36 Abdülhamit II (1842-1918) nin palto ve pantolondan mürekkep elbisesi
- ” 37 Mehmet Reşat (1844-1918) in palto ve pantolondan mürekkep elbisesi.
- ” 38 Fatih'in kaftanı
- ” 39 Genç Osmanın kaftanı
- ” 40 Abdülazizin elbisesi
- Bölüm : II
- ” 41 a, b, c, d muhtelif boydaki XVI-XVII 'inci yüzyıl Çatma yastıklık kumaşlar
- Vitrin : 42 a, b XVII'inci yüzyıl döşeme-lik kumaşlar
- ” 43 a, b XVII'inci yüzyıl çatma yastık yüzleri
- ” 44 a XVI'nci yüzyıla ait kumaş
- ” 45 a, b XVII'inci yüzyıla ait kumaşlar
- ” 46 a, b XVII' inci yüzyıla ait kumaşlar
- ” 47 a : Süleyman I, b : Selim I'in çocukluk kaftanı, c : Süleyman I'in çocukluk Çakşırı, d : Ahmet I'in çocukluk kaftanı
- ” 48 a : Murat IV'ün çocukluk elbisesi. b : Ahmet I'in çocukluk kaftanı, c : Şehzade Mehmet'in (Murat IV'ün oğludur). Çocukluk kaftanı, d : Edik ve çedikten mürekkep çocuk pabucu
- ” 49 a : kadifeden bir çift terlik, b : bir çift pabuç, c : kadifeden başmak, d : bir çift başmak, e : bir çift inciliterlik, f : bir çift çocuk pabucu, g : çocuk terliği, h : bir çift mercanlı terlik, k : bir çift çocuk çizmesi, l : takke, m : bir çift kolluk, n : takke, o : korponlu kama, p : kese.
- ” 50 a : Fatma Sultanın çocukluk elbisesi. (Mustafa III'ün kızı), b : Hibetullah Sultanın (Ahmet I'in kızı) çocukluk elbisesi c : Hibetullah Sultanın Kakum kürkten çocukluk elbisesi
- ” 51 a, b, c : Saliha sultanın çocukluk kaftanları (XVIII'inci yüzyıl).
- ” 52 Kakum kürkten kaftan (XVII-XVIII'inci yüzyıl)
- ” 53 Kakum kürkten kaftan (XVII-XVIII'inci yüzyıl)
- ” 54 Samur kürkten kaftan (XVII'inci yüzyıl)
- ” 55 Şehzade Korkut (1470-1513)'a ait kaftan (Bayazıt'ın oğlu)
- ” 56 Muhtelif Kumaş parçaları (13 adet)
- ” 57-63 Muhtelif seccadeler.

Fatihin Kaftanları :

Kaftan farsca bir kelime olup esası haftandır. Bu, önü açık uzun ve bol kollu bir elbisedir. Kollar bazan kısa ve bazan uzun olur. Kaftan sulh zamanında elbise üzerine giyildiği gibi harpte de zırhların üstüne içi pamukla doldurulmuş kalınca tıbyanı nafi¹ denilen bir nevi giyilirdi. Ekseriyetle padişahlar tarafından kullanılan bu elbise giyenlerin derecesine göre hasülhas, kuşluk, alâ, elvan² gibi isimler alır. Kaftan padişahın maada sadrazam ve diğer bazı yüksek saray ricali tarafından da giyilirdi. Bu elbisenin bu zevata taltif mahiyetinde hediye edildikten başka bazı sanat erbabının yaptığı ve bayramda padişaha hediye ettiği sanat eseri karşılığında da verildiği görülür. Nitekim Kanuni Sultan Süleyman zamanına ait olduğu tahmin edilen bir hediye defterinden anlaşıldığına göre getirdiği hediye karşılığı nakkaş başı Hasan'a 3000 akçe ve bir benek kaftan, kuyumcu başı Muhittin'e ise 3000 akçe ve bir benek kaftan hediye edildiği kaydedilmektedir³. Bunun gibi bir çok misaller daha bulmak mümkündür.

Kaftanlar daima kemha, çatma, diba, kadife, atlas, seraser, gezi vesaire gibi en nadide kumaşlardan yapılmıştır. Desen olarak en fazla, lâle karanfil, bulut üç benek, enginar, nar, yabangülü vesaire kullanılmış ve ekseriya yeknesak motifler seçilmiştir. Ayrıca ısıtması için kaftanların içinde astar, kol ve yaka için de süs makamında kürk kullanılmıştır. En fazla kakum ve samur gibi kıymetli kürkler tercih olunmuştur. Yabancı müelliflerin neşrettikleri kaftanlar çok defa kürklü olarak tasvir edilir⁴.

Kaftanlık kumaşların imalinde kullanılan malzemeye ve dokunuş tarzına çok dikkat edilmiş hattâ bu hususun temini için zaman zaman fermanlar çıkarılmıştır. Nitekim XVI'ncı yüzyılda İstanbul kadısına gönderilen bir hükümde muhtelif dokuma işlerinde kullanılan ibrişimin 4-8 kat arasında iken yalın kat yapılmaya başlandığı ve imalathanelerdeki kumaşların yalınkat işlendiği, bundan vazgeçilerek yine eskisi gibi çok katlı ve sağlam işlenmesi emredilmekte aksi takdirde cezaya çarptırılacakları açıkça ifade olunmaktadır⁵.

Cidden elde kalan kaftanların fevkalâde kumaşlardan yapılmış bulunmaları bu zikredilen fermanların ne kadar güzel tatbik olunduğunun en canlı belgeleridir. Topkapı Sarayı Müzesinde XIV'üncü asırdan itibaren nünunelerini gördüğümüz pek nadide müteaddid kaftanlar vardır. Hele Fatihin kaftanları en kıymetli şaheserlerdir. Bunlar hakkında minyatürlerden ve bazı ecnebi ressamın tarafından çizilmiş portrelerden de bilgi edinmek mümkündür. Bu hususta zikredilecek bir çok eserler vardır⁶. Ancak bunlar dikkatle tetkik edilmelidir. Çünkü bazılarının tamamen hatalı olduğu aşikâr bir surette görülmektedir. Meselâ bir yerde Fatih pelelinli ve şapkalı olarak tasvir edilmiştir⁷. En iyisi bizzat kaftanlar üzerinde çalışmaktır. Topkapı Sarayı Müzesinde padişah elbiseleri seksiyonundan ve depolarından alınmış bulunan⁸ kaftan bu bakımdan en bakir vesikalardır. Bilhassa taetkike değer. Bunlar kemha, çatma, gezi ve atlasandır. Bir de yünden olan kaftanı vardır. Kemha; kalınca dokunmuş ipekli bir kumaştır. 6600 tel ile dokunduğu zikredilir⁸.

¹ Öz, Tahsin, Turkish textiles and velvets, Ankara, 1950, S. 18.

² Arseven, Celâl Esat, Sanat Ansiklopedisi, kaftan kelimesi.

³ Meriç, Rıfki Melül, Türk sanatı tarihi vesikaları, Türk sanatı tarihi araştırmaları ve incelemeleri İst., 1963, I. Sah : 771.

⁴ Young, J., series of portraits of the emperors of Turkey from the foundation of the monarchy to the year, 1815.

⁵ Ahmet, Refik. Onaltıncı asırda İstanbul hayatı, (1563-1591), İst., 1935, Sah : 128, Vesika sıra No : 46.

⁶ 4'deki eser ve Fatih'in Bellini tarafından yapılmış portresi, Topkapı Sarayı Müzesi, Resim dairesi.

⁷ Duflos Pierre, Recueil d'estampes representant les grades, les rangs et les dignités-Paris, 1779-80, Cilt : II, S. 89.

⁸ Yatman, Nurettin, Türk Kumaşları, 1945, S. 67'deki haşiyeye 3'e göre; Bursa Mahkemesi şer'iyecileri, No : 238, S. 163.

Kemhanın sırma ve simle dokunmuş olanları da vardır. Bu sebeple bunlara altın-
lı manâsına gelen müzehhep veya gümüşlü
manâsına olan simli kemha⁹ da denilir.
Kemhalar motif ve renk çeşidi itibariyle ka-
dife ve çatmalardan daha zengindir. Bunlar
desenlerine göre yeknesak, çiçekli, nakışlı,
dürenk yani iki renkli, serenk yani üç renk-
li vesaire gibi isimler aldıktan başka do-
kundukları yerin adına göre de Bursa kem-
hası, İstanbul kemhası, Amasya kemhası,
Gülistani kemha gibi isimler de alırlar.
Fatihin kemhadan yapılmış iki kaftanı bil-
hassa zikre değer. Bunlardan biri Topkapı
Sarayı Müzesinde padişah elbiseleri seksiyonunda diğeri ise depodadır. (Resim : 1
ve 2), (Resim : 1 Plana bakınız; Vitrin
No: 1). Sırma ve ipekli dokunmuş olan bu
kaftan desen bakımından çok dikkati çer-
ker. Sırmalı ve kırmızı renklerden mürek-
rek büyük bulutların teşkil ettiği kareler
içinde Mührü Süleyman motiflerinin yer-
leştirilmesiyle vücuda getirilen kompozisyon
kaftana ayrı bir özellik bahşeder. Bun-
ların etrafına yapılmış lâle ve karanfiller
de bu motiflerin ahengini tamamlar. Önü
baştan aşağı açık olan elbisenin yakadan
bele kadar olan kısmındaki düğme ve ilikli
sık sıra halindeki şeritler ise kaftanın ka-
panmasını temin eden sade bir süs unsurudur.
Yuvarlak oyuntulu yaka kenarı ken-
dinden biyelidir. Kısa kollarının ön kısım-
da ay biçiminde oyuntulu oluşu kaftanın
bir hususiyetini teşkil eder. Depoda olan
diğer kaftan (Resim : 2), sarı sırma telle
dokunmuş zemin üzerine içleri tamamen
stilize üç veya beş dilimli kırmızı ve yeşil
karanfillerle doldurulmuş çok büyük dai-
relerden ve bunların aralarındaki küçük
beyaz çiçek dalları ile buluta benzer motif-
lerden mürekkep yeknesak deseni ile fev-
kalâde bir parçadır. Çok geniş ve uzun
olan kaftanın önü tamamen açıktır ve tek
sıra düğmelidir. Pek uzun olan kolları ete-
ğe kadar iner. Kırmızı ipek astarlıdır. He-
yeti umumiyesiyle bu kaftan Fatihin şahsi-

yeti ile mütenasip bir haşmetin sembolü-
dür.

Fatihin çatmadan yapılmış elbiseleri
de vardır. Çatma ipekle dokunan ve ek-
seriya kabartma çiçekli bir nevi kadife ku-
maştır. Daha doğrusu zemin ipek olup
çiçekler kabartma kadifedir. Daha ileriki
yüzyıllarda da bu kumaş çok revaç bulur.
Nitekim XVI ve XVII'inci yüzyıl çatma-
ları pek makbuldür. Çoğu lâle desenlidir.
Üçüncü Ahmet ve Damat İbrahim paşa
zamanında dokunan çatmalara Ahmedi-
ye¹⁰ adı verilmiştir. Bundan başka dokun-
dukları yerlere göre de bu kumaş Üskü-
dar, Bursa, Bilecik ve Aydos çatmaları is-
mini alır. Altın telli kemha gibi altın telli
çatma da en kıymetli bir kumaştır¹¹. Fa-
tihin çatmadan iki elbisesi gerek motif ve
gerek kumaş bakımından çok önemlidir.
Bunlardan birisi halen Topkapı Sarayı
Müzesinde teşhirde diğeri de depoda bu-
lunmaktadır. Teşhirdeki kaftan (Resim :
3) arkadan gösterilmiştir. (Plâna bakınız;
Vitrin : 16). Kırmızı kadife ve sırmadan
dokunmuş, ortadaki küçük bir yıldızın
etrafına sıralanmış üç parçalı altı adet lâle
ile altı adet nardan mürekkep motiflerin
etrafını çevreleyen ikişer enli bulut çizgile-
rinin vücuda getirdiği dörtgen şeklindeki
panolu desen kaftanın yegâne zerafetidir.
Önden ay biçiminde oyuntulu olan kolları
kısa ve boldur.

Yanlara eklenen parçalar elbiseye bol-
luk verir. Önü aşağıya kadar açık olan kaf-
tan, göğsü kaplayan ve bele kadar uzayan
sırmadan ince şeritlerin uçlarındaki ilik
ve düğmelerle kapanır. Çok küçük ve yu-
varlak oyuntulu olan yaka, ön ve etek ke-
narları, ensiz sarı ve içi kırmızı ipek astarla
kaplıdır. Etekler yanlardan yırtmaçlıdır.

Depodaki kaftana gelince; kolları bol
ve kısa olan elbisenin önü aşağıya kadar
açıktır. Yuvarlak oyuntulu yakasının ke-
narına kendi kumaşından biye şeklinde

¹⁰ Arseven, Celâl Esat, Sanat Ansiklopedisi, çat-
ma kelimesi.

¹¹ Öz, Tahsin, Osmanlılar devrinde resimli Türk
kumaşları, V. inci Türk Tarih Kongresi, İst., 1956,
S : 446.

⁹ Arseven, Celâl Esat, Sanat ansiklopedisi,
kemha kelimesi.

iki santim kadar genişliğinde parça geçirilmiştir. Göğsünde bele kadar uzanan deine düz simli şeritler sıralıdır. Her şerit yine şeritten bir düğme ve ilikle kapanır. Yanları peşli (ilâve parçalı) ve yırtmaçlıdır. Öyle ki arka etekler ön etekleri yırtmaç yerlerinde bir kaç santim geçer. Bundan da arka eteğin öndekilerden daha uzun olduğu anlaşılmaktadır. İçi yeşil ipek astarlıdır. Bej zemin üzerine dokunmuş kırmızı küçük üç benek ve bulut motiflerinden ibaret olan bu parça Türk Kumaşçılığının desen bakımından en nadide bir örneğini vermesi itibariyle dikkate şayandır.

Fatih Sultan Mehmedin geziden yapılmış güzel bir ceketini de zikre değer. İpek ve iplik karışımı harelî bir kumaş olan gezi umumiyetle ensizdir. Düz olanları bulunduğu gibi Hindistanda dokunduğu için Hint gezisi¹² adını alan bir cinsi de vardır. Yine Topkapı Sarayı Müzesinde depoda bulunan bu ceket siyah harelî gezidendir. Ceketin bedeni bol olup yakası yuvarlak oyuntulu, kolları bol ve kısa, yanları yırtmaçlı ve önü açıktır. Göğüs kısmında sıra halinde şeritler yer alır. Her şeridin ucu önde, solda ilik sağda bir düğme ile nihayetlenir ki bu da ceketin kapanmasını temin eder. İçi kavun için renginde kendinden çizgili ipek astarla kaplıdır. Sâde bir örneği göstermesi bakımından değerli bir parçadır.

Yukarıda cinslerini saydığımız kumaşlardan başka atlastan yapılmış muhtelif renkli Fatihin kaftanları da Müzelerimizi süsler. Bilindiği üzere atlas zamanımızda dahi çok kullanılan, atkı ve çözüğü ipekten olan orta incelikte parlak bir kumaştır. Taraklı¹³, düz ve harelî çeşitlerinden maada eskiden kullanılan sürmayi denilen bir nevi de çok makbuldür. Bu kumaştan entari, şalvar, kaftan yapıldığı gibi kalınca cinsinden yorgan ve yatak takım-

larında yapılmıştır. Nitekim Topkapı Sarayı Müzesinde bulunan atlastan kaftanlar ile işlemeli yatak takımları, yastık, sofra, tepsi örtüleri vesaire büyük bir yekûn tutar. Fatihin bu kumaştan yapılmış muhtelif renkteki üç kaftanından ikisi Topkapı Sarayı Müzesinde depoda ve biri de teşhirdedir.

Depodakilerden birincisi, sarı atlastan kısa ceket şeklindedir. Bedeni bolca, önü açık, kolları kısa ve önde ay şeklinde oyuntulu olan bu ceketin sıra halinde dikişli enlice bir yakası vardır. Uçlarındaki düğme ve ilikleri ile aynı zamanda önlerin kapanmasına yarayan yeşil bulut ve üç benek motifli simden ensiz şeritler elbisenin yegane süsleridir. İçi kırmızı astarlıdır. İkincisi de düz krem rengindedir. Etekleri çok bol, yanları peşli ve yırtmaçlı olan bu kaftanın önü aşağıya kadar açıktır. Bol ve kısa kolları, düz, yuvarlak oyuntulu yakası, önlerindeki seyrekçe şeritleri, beyaz düğme ve ilikleri ve kendinden ince çizgili krem ipek astarıyla bu elbise güzel ve sade bir örnektir.

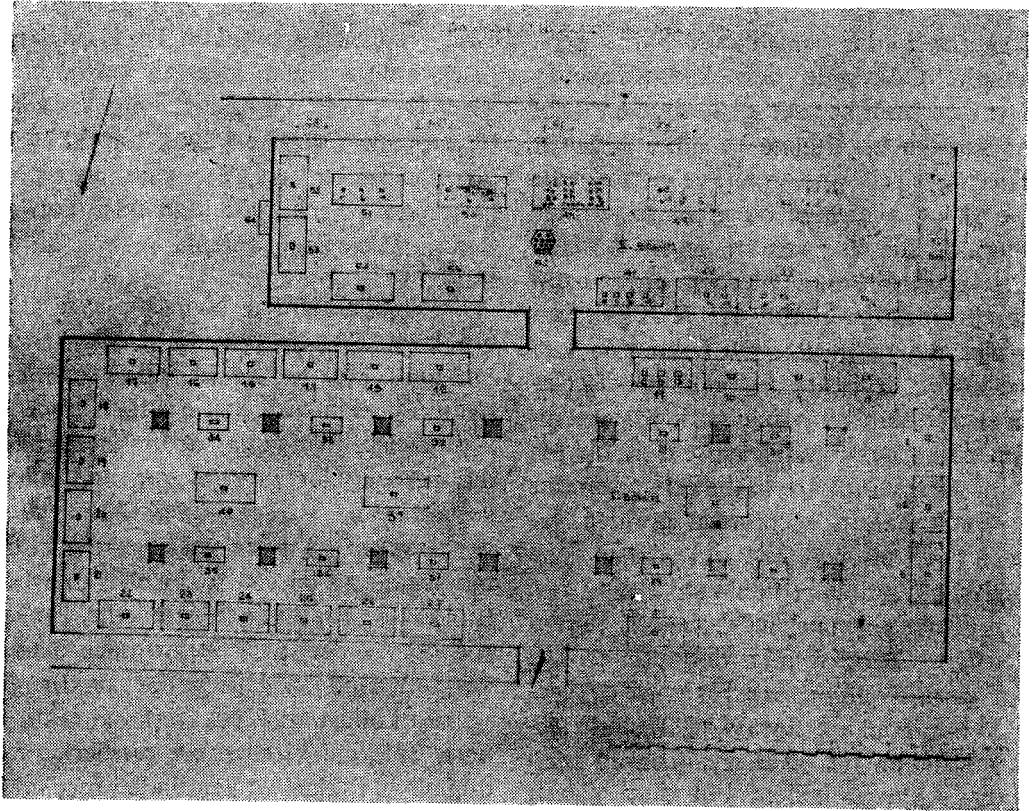
Teşhirdede bulunan atlastan elbisesi ise lâcivert renklidir. Yakasız, önü bele kadar enine şeritlerle süslü, ilik ve düğmeli, kolları kısa ve önden ay şeklinde oyuntulu, içi beyaz kürklü astarlı olan bu kaftan Fatihin öldüğü zaman sırtında bulunan son elbise olması dolayısıyla önem taşır. (Plan- da Vitrin : 28'e bakınız).

Fatih Sultan Mehmedin kaftanları arasında yünlü düz kumaştan bir kaftanı da vardır. Morumsu kahve renginde olan bu elbisenin yakası yuvarlak oyuntulu, önü tamamen açık, yanları yırtmaçlı ve kolları çok uzundur. Kol ağzları, yaka kenarları, önü, etekler ve yırtmaç kenarları ince yeşil biyelidir. Tek sıra halinde düğmeli oluşu elbisenin hususiyetini teşkil eder.

Yukarıda çeşitli örneklerini gördüğümüz Fatihin kaftanları fütuhatiyle mütenasip şöhretini dünyaya yayan ölmez bir Sultanın zamanında yetişen yüksek Türk sanatkârlarının ölmez şaheserleridir.

¹² Arseven, Celâl Esat, Sanat Ansiklopedisi, gezi kelimesi.

¹³ Ziyafetnamesi validesi sultanı Mahmudu evvel S : 5 b, Hazine 1441.



Plân 1





Res. 2



Res. 3



Res. 4

