

EDİRNE MÜZESİNDEKİ EDİRNEKÂRİ AĞAÇ İŞLEMELERİ

SABAHATTİN TÜRKOĞLU

GİRİŞ

Türk sanat tarihine önemli örnekler kazandıran Edirne 15, 16. ve 17 ci yüzyıllarda siyasî bir merkez olma durumu yanında imparatorluğun bir sanat merkezi ünvanına da sahip olmuştur. Şehir bu ilk şaşaalı devrinde Türk sanatının en büyük temsilcileri arasına girmiş hattâ İstanbul payitaht olduktan sonra bir müddet daha kültürel üstünlüğünü devam ettirmiştir. Ancak Edirne'de sanat hareketleri daha ziyade Osmanlı sarayının şehir ile ilgileri nisbetinde canlanmış, yükselmiş veya gerilemiştir. Şimdi ayakta duran mimarî eserler buna en güzel misali teşkil eder. Bu monümental eserler yanında el işlerine dayanan küçük eserler maalesef eski varlığıyla günümüze kadar gelememiş ve çeşitli siyasî ve tabii olaylar yüzünden ya harab olmuş veya muhtelif yerlere taşınarak dağılmıştır. Böylece "İlk dört asırda Edirne'de Türk zevkinin ruh inceliği son iki asırda ancak bir hâtıra mahiyetinde sarsıntılar içinde yaşayabilmiştir"¹.

Bir serhat şehri veya geçit yeri olması bakımından daima istilâlara uğraması şehrin sosyal bünyesi kadar sanat hareketlerine de tesir etmiştir. Ancak bu coğrafî durumun Türk (özellikle İstanbul) ve Avrupa kültür hareketlerinin yakından izlenmesi yönünden sağlamış olduğu büyük faydalarını da inkâr etmemek gerekir. Bu bakımdan imparatorluk merkezi İstanbul'un -yakınlığı dolayısıyla- Edirne'ye önemli sanat etkileri yaptığı bir gerçektir. Ancak bu etkiler yerli sanatla karışarak

yeni bir üslûbun doğmasına yol açmıştır. Şunu da ilâve etmek lâzımdır ki, Avrupa'nın Barok üslûbu ve onun devamı olan Rokoko bezemeler 19 uncu asrın başlarında Türkiyede çok etkin bir vaziyette yayılırken Edirne kendi üslûbunu bu Avrupaî bezeme tekniğiyle en iyi şekli de bağdaştırmış ve belki de Türk Rokokosu denilen üslûbun doğmasında büyük bir rol oynamıştır. Bu bakımdan devrinin sanat tekniklerine vaktinde ve ustaca ayak uyduran Edirneli sanatkârı takdir etmemek elde değil. Edirne'de en önemli eski el sanatları şunlardır :

- 1 — Lâke kap ve kutular
- 2 — Çiçek ressamlığı
- 3 — Kitap kapakları
- 4 — Talik yazılar
- 5 — Çiniler
- 6 — FRESK VE TAHTA İŞÇİLİĞİ
- 7 — Rokoko süslemeler
- 8 — Mezar taşları
- 9 — Diğer Elishleri.

Bizim bunlar içinde inceliyeceğimiz ağaç işleri yalnız oymacılık veya kakmacılık sanatına dayanan işler değil aynı zamanda çiçek ressamlığı ve boya bezemeyi de içine alan geniş bir konu olacaktır. Zira elimizde hem oyma hem de boyalarla bezemeli bir çok ağaç işleri bulunmaktadır.

Eserlerin genel özellikleri:

Edirnekârî ağaç işlerini şu üç grupta toplayabiliriz :

- 1 — Oyma Eserler
- 2 — Kakma eserler

¹ Dr. Süheyl Ünver, Edirne. 600. fetih yıl dönümü hatıra kitabı, T. T. K. Yayın. 1965.

3 — Boya Bezekli eserler²

Teknik yönden yaptığımız bu ayırimdan başka eserleri kullanıldıkları hizmetler açısından da bölebiliriz. Meselâ :

1 — Dekoratif eserler

- a) Tavan işlemleri
- b) Yüklük ve köşe dolapları
- c) Trabzan ayakları

2 — Ev içinde lüzumlu eşya olarak kullanılan eserler.

- a) Sofra, sini altları
- b) Kavukluklar
- c) Yazı çekmeceleri ve sandıklar
- d) Rahleler ve diğer eserler.

Yukarıda elimizde mevcut çeşitlerini verdiğimiz eserler genellikle devirlerinde Edirne'yi temsil edebilecek derecede özel bir üslûpla işlenmiş örneklerdir. Kakma tekniğiyle işlenmiş eserler Edirne'de pek görülmez, hiç değilse Edirnekârî ismiyle tanınmıyacak kadar gelişmemiştir. Buna rağmen oyma ve boyama eserleri daha çok görmekteyiz. Bilhassa iç dekorasyona fazla değer verildiği anlaşılmaktadır. Ve genellikle bu işte malzeme olarak ağaç'ın kullanılması dikkati çeker.

Eserlerin diğer hususiyetlerine gelince bunları maddeler halinde şöyle sıralayabiliriz.

1 — Edirnekârî ağaç işlemlerinde geometrik motifler çok az kullanılmıştır.

2 — Bir çok eserlerde barok tesir bazen kuvvetli olarak hissedilmektedir.

3 — Genellikle lâle, sümbül, karanfil, çiçek buketi, meyve gibi nebati motifler kullanılmakta, tali olarak geometrik (Daire, Kemer ve yıldız gibi) ve rumi kıvrımlara yer verilmektedir³.

² İlk nazarda bu tip eserlerin ağaç işlemeciliği ile ilgisi pek anlaşılabilir. Aslında boya bezekli eserlerin tamamen ayrı bir konu olarak incelenmesi şüphesiz daha akla uygundur. Ancak elimizde bulunan bir çok boya bezekli eserlerde aynı zamanda oyma süslerin de bulunması buna rağmen boya bezeme tekniğinin motif ve üslûp bakımından üstünlüğü bu tip eserleri ayrı isim altında toplamamıza sebep olmuştur.

³ Edirneliler bahçe ve çiçeğe çok düşkün olduklarından el sanatlarında da daha ziyade nebati motifler kullanmışlardır.

4 — Boya bezekli eserlerde susen yeşil, mor, sarısı, safran hindiba esmeri ve kahve esmeri gibi nebati boyalar kullanılmıştır.

5 — Ağaç cinslerinden ceviz, dut, Meşe, kestane, şimşir, ıhlamur tercih edilmiştir.

OYMA ESERLER : Bu kısımda sofrasını altları, kavukluklar gibi bazı kullanma eşyasından başka daha ziyade iç dekorasyona dayanan dekoratif eserleri inceleyeceğiz : Trabzan ayakları, tavan işlemleri gibi..

Sini sofraltları :

Tamamen Edirne'ye has bir teknikle çok köşeli olarak yapılan bu eserlerin bir altlık veya kaide olarak yapıldıkları için üst kısımları düz ve tezyinatsızdır. (Şekil No. 1) Oyma suretiyle işlenen yan cephelerinde muayyen bir kompozisyon her iki köşe arasında tekrar eder (Şekil No: 2) Köşelerde uzun ve ucu kıvrık bir palmet çok güzel bir ayak süsü teşkil eder. Bu şekil doğrudan doğruya bir yabancı tesir olarak kabul edilebilir. Şekil 2 a da bunu müşahade etmek mümkündür. Ancak diğer motifler bilhassa üstteki kubbe veya kemer motifi doğrudan doğruya yerli olup Edirne'de sevilen bir motiftir. Türk mimarisinde bu tip motiflerle bezeli tezyinata çok raslanır.

Müze ve bazı Edirne evlerinde bulunan sini altlarının çokluğu ve motif benzerliğinin sebebini Edirne'de tamamen mahalli ve başlı başına bir çeşidin doğması ve ün kazanması olarak izah etmek gerekir.

Kavukluklar ;Şekil No: 3

Daha ziyade rokoko işlemlerle süslü bulunan Edirne işi kavukluklar zemini yeşil ve kabartmaları altın yaldızla boyanmaktadır. Rokoko kıvrımlar arasında yer yer yüksek kabartma olarak işlenmiş çiçek rozetler bulunur. Ortada küçük ve yuvarlak bir çerçeve içersinde "Ya Maşallah" ibaresi bulunmaktadır. İstanbul ve Anadolu'da bu kavukluklara benzer örnekler görülmesi ya çeşitli sebeplerle Edirne'den alındığını veya Edirnekârî kavukluklara benzetilmek istendiğini ifade eder.

Bu kavukluklarda renkler ve boyalar tamamen orijinaldir.

Tavan İşlemeleri Şekil No: 4

Edirne evlerinde çok kullanılan tavan tezyinatı bilhassa 19 cu asrın başlarında Rokoko kıvrımlar ve barok süslerle daha da geliştirilmiştir. Ancak, yalnız yerli motifleri havir örnek bulunamamıştır. Nebati Edirne boylarıyla boyanan bu tavan işlemlerinin güçleri bilhassa dikkate değer.

Trabzan Ayakları Şekil No: 5

Edirnekârî ağaç işlemeciliğinin en güzel örneklerinden olan bu eserler oyma nebati motiflerle süslü ve boyalıdır. Elimizde bulunan örneklerde ayaklar helezoni ve silindiriktir. Üzerlerinde yüksek ve alçak kabartma olarak tezyinat işlenmiştir. Ayakların dip tarafında muhtemel ayak darbeleri için düz bir süpürgelik bırakılmıştır. Bunun üzerinde dolama dal tabir edilen sarmaşık motifler işlenmekte ve rokoko kıvrımlara raslanmamaktadır. Bu bakımdan parçaların 17 ci asır sonu veya 18 ci asır başlarına ait olması bilhassa parçaların getirildiği ev civarında bulunan bir çeşme kitabesiyle doğrulanmaktadır⁴.

Bu kabartma motifler klâsik Türk sanat eserlerinden olan cami kapıları ve rahleler üzerine yapılan girift nebati motiflerin bir halk sanatkârı elinde aldığı şekil olarak gösterilebilir.

KAKMA ESERLER :

Sedef Kakma olarak yapılmış eserlerimiz bulunmasına rağmen gerek müzede ve gerekse Edirne ev ve camilerinde Edirne'yi temsil edebilecek tipik eserlere raslanmamaktadır. Diğer sanat dallarında bu kadar ilerlemiş bir merkezde bu çeşidin gelişmemiş olması iddia edilemez ancak daha öncede belirtildiği üzere Edirnekârî kakma eserlerin çeşitli sebeplerle başka yerlere gitmiş olması ihtimali kuvvetlidir.

BOYA BEZEKLİ ESERLER :

Yüklük ve köşe dolapları :

Türkiyenin bir çok bölgelerinde son

zamanlara kadar kullanılan bu ev içi mefruşatı Edirne'de özel bir mevkî ve üstünlüğe sahiptir. Edirne'de yüklük, köşe dolabı, pencere pervazları ve divan olarak kullanılan kanepeler bir manzume olarak ele alınmakta ve en güzel motifler en güzel boyalarla işlenmektedir. Bu ağaç eserlerin İstanbul ve diğer şehirlerde daha az tezyinatlı olanlarına rastlıyoruz. Ancak aradaki gerek form ve gerekse renk ve motif ayrılıkları hemen dikkati çeker. Bu tip Edirne yüklük ve köşe dolapları için müzenin büyük salonunda bulunan parçalar çok güzel bir örnek teşkil eder. (Şekil No: 6) Edirne evlerinin köşklü odalarına ve odanın kapı karşısındaki pencereci duvarına monte edilen bu manzume için odaların planı özel olarak yapılır veya değiştirilir. Şöyle ki; duvar üzerinde açılacak iki pencere arasına yüklük gelmeli ve bu yüklük duvarın her iki köşesine pencere pervazları ve pencere önündeki oyma kanepelerle bağlanmalıdır. Bu bağlantı köşelerde bulunan köşe dolaplarına istinat ettirilir. (Şekil No: 7) Eserler için kullanılan boyalar tamamen yerli ve Edirne'de sevilen tutulan renklerden seçilmekte (Açık yeşil, Kirli sarı, mavi gibi) ve pencere pervazları (Perde gibi işlenir) ile köşe dolaplarının köşelerinde oyma işlemler bulunmaktadır. Motif olarak tamamen karışık motifler (Geometrik, nebati V. s.) Kullanılmıştır. Edirne'de bol bol kullanılan Rokoko süslerin bu eserlerde görülmeysi parçaların 19 cu asırdan daha önceye ait olduğunu ifade etmektedir. Nitekim elimizde bulunan bir yüklüğün kapı aynaları ortasındaki motifler bir Edirne motifi olarak aynen yazı çekmecelerinde de kullanılmıştır (Şekil No: 8).

Yazı çekmeceleri :

Büyük üne sahip Edirne işi yazı çekmeceleri zarafet ve boylarıyla dikkati çeker. Genellikle kapak üstü ve içi, yanları çeşitli nebati motiflerle süslenmekte ve bu süsler doğrudan doğruya mustakil bir üslûpla doğup devam etmektedir. Kapakların üzeri bazen şekil 9 da görüldüğü gibi madeni parçalarla tezyin edilmektedir. Kapak içinde ise devrin tuğrası kullanılmak-

⁴ Bu kitabede hicri. 1118 tarihi bulunmaktadır.

tadır. Tuğralar bir elips çerçeve içerisinde sanatkârane bir tarzda işlenerek yazı takımı veya çekmecesinin hat sanatıyla ilgisi en güzel bir şekilde belirtilmiş olur⁵.

Elimizde bulunan bir yazı çekmecesinin (Şekil No: 9) kapak motifleri yüklük boyalı motifleriyle bir benzerlik göstermesi bakımından ilginçtir. Daha önce belirtildiği üzere bu sevilen motifin Edirne'de uzun bir müddet yaşadığı anlaşılmaktadır. Boya ile yapılan tezyinata gelince, bunlar ince bir tarzda işlenerek satıh ve köşeler değişen kompozisyonlarla süslenmiştir. Şüphesiz bazen göze hoş görünmeyen ve bütün sahayı mutlaka kaba figürlerle doldurmayı gaye edinen bazı sanatkârlar ve bu tip eserleri vardır. Ancak elde mevcut çekmecelerin çoğunluğu bunun aksine büyük sanat değeri taşır. Öyle ki Edirne devrinin en güzel yazı çekmecelerini ihraç ederek Edirnekârî yazı çekmeceleri adıyla bir üne sahip olmuştur.

Çekmecelerin iç kısımlarında kâğıt, hokka takımı, makas, makta gibi yazı takımlarını koymak için özel yuvalar ve bölmeler yapılmıştır (Şekil No: 10).

DİĞER ESERLER :

Edirne'de ve Edirne müzesinde şehire ve bölgeye mal edemeyeceğimiz bazı ağaç eserler daha vardır. Cami kapıları, rahleler, sandıklar bu tip eserlerden olup bunlar üzerinde yapılacak incelemeler ya klâsik Türk sanatı konularına girerek genleşmekte veya menşei belirsiz bir mevkide bulunmaktadır.

TARİHLEME VE SONUÇ :

Eserler üzerinde maalesef hiçbir imza ve tarihe rastlamak mümkün olmamıştır. Ancak Edirne işi olduğunda şüphe ettiğimiz bir kaç rahle üzerinde Hüseyin efendi, Mehmet, Şerif gibi imzalara ve tarihe rastlanmıştır. Bilhassa yazı çekmecelerinde imza bulunmayı çok şaşırtıcıdır. Oysa ki bu eserlerde tezhip sanatkârlarının üsluplaşmış ifadelerini görmekteyiz. Bu duruma göre eserlerin tarih ve faillerini benzerleri yoluyla bulmak lüzumu hasil olmaktadır.

⁵ Bu yazı çekmecelerinin Edirnekârî lâke işleri olarak değerleri çok üstündür.

Araştırmalar sonucunda bu tip eserlerde imza bulunmadığını tesbit ederek maalesef sanatkârlar hakkında bir bilgiye sahip olamayacağımızı anladık. Devir tayininde ise yukarıda da belirtilen kolaylıklarımız olmuştur. Şöyle ki :

1 — Trabzan ayakları ve yazı çekmecelerini teknik ve motif üslûbları yönünden klâsik türk sanatı tesiriyle 15, 16 ve 17 ci asırların sanat eserleri olarak kabul etmek gerekir.

2 — Barok üslûbu tesirindeki tavan işlemleri ve sini sofraltları bariz hususiyetleri dolayısıyla 18 ci asrın sonu ve 19 cu asır başlarına,

3 — Kavukluk ve bazı sofraltlarını da Rokoko bezemeler ve türk motiflerini bir arada bulduklarını için 19 cu asır eserleri olarak tarihlemek icab eder.

Yüklük ve köşe dolaplarını motif benzerlikleri dolayısıyla yazı çekmeceleriyle aynı durumda mülâhaza etmek gerekir.

Şunu da ilâve etmek gerekir ki elimizdeki bu eserler yalnız bir devire münhasır kalmamış bazıları 20 ci asrın başlarına kadar devam edegelmiştir. (Tür ve üslûb olarak). Bu bakımdan tarihlenmenin üslûbun doğuşu tesir alış ve ortadan kalkması yönünden değerlendirilmesi daha muteber olacaktır.

Sonuç olarak Edirnekârî ağaç işlemlerini sanat ve tarih yönünden şöyle değerlendirmek icabeder; Edirne,

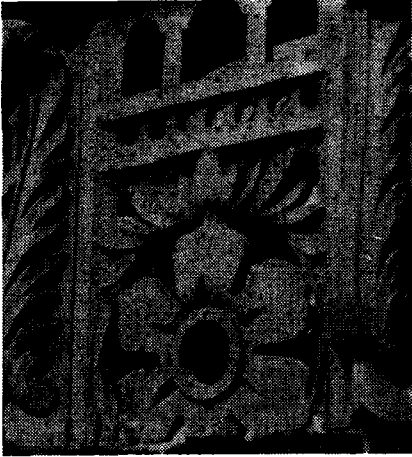
1 — İmparatorluk merkezi olduğu devirde kendi bünyesinden yarattığı sanatla,

2 — İstanbul payitaht olduktan sonra, yakınlığı dolayısıyla oradan aldığı tesirlerle

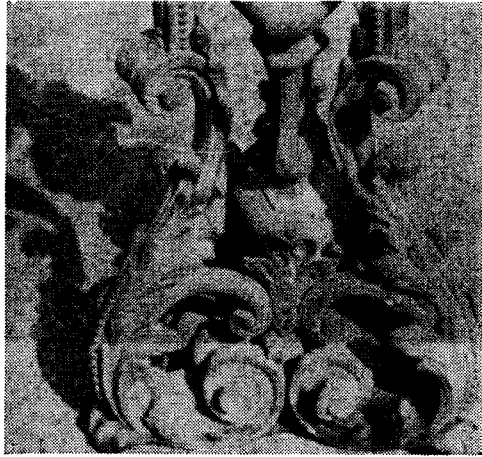
3 — Avrupadaki sanat cereyanlarının yaptığı tesirlerle birçok sanat dallarında olduğu gibi ağaç işlemlerinde de üstün seviyelere çıkmış ve kendi sanat görüşünü de katarak Edirnekârî bir üslûp yaratmıştır. Ancak ne yazık ki Edirne bunca kültürel münasebetlere ve osmanlı sarayıyla bunca yakın temasa rağmen aristokrat bir tabakaya devamlı hitabeden bir sanat yaratmamış ve bu yüzden ağaç işleri de çoğu defa bir halk sanatı olmaksızın ileri gidememiştir.



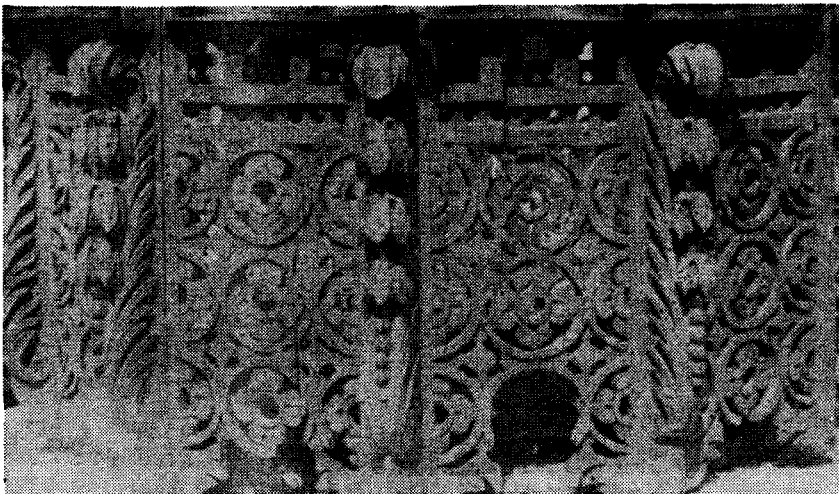
Şekil 1 — Sini ve Sepha altları.



Şekil 2 — Ana motif.



Şekil 2a — 19. Asra ait rokoko kıvrımlı bir şamdan ayağı



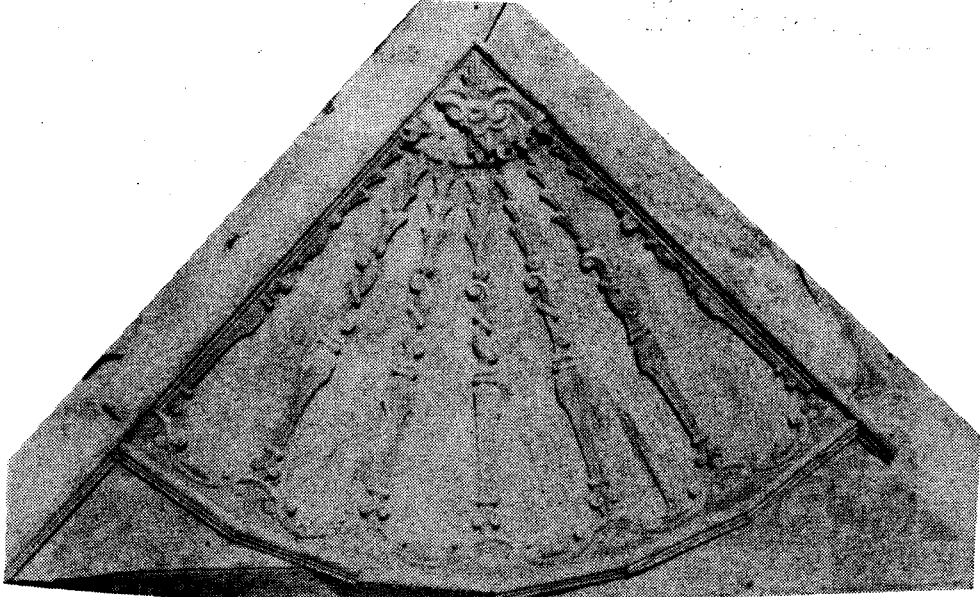
2b — Değişik bir tip sini altlığı.



Şekil 3 — Kavukluk En. No : 2225.



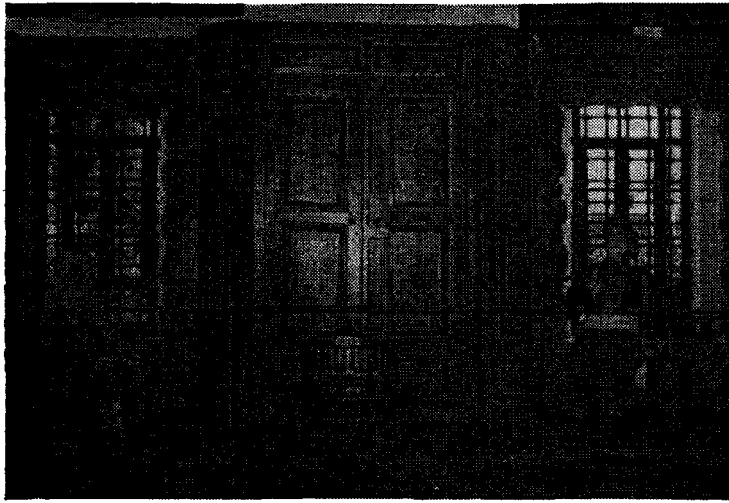
Şekil 4 — Tavan işlemleri En. No : 1328.



Şekil 4 — Tavan işlemleri En. No. 1328



Şekil 6 — Edirnekâri Yüklük En. No. 1319



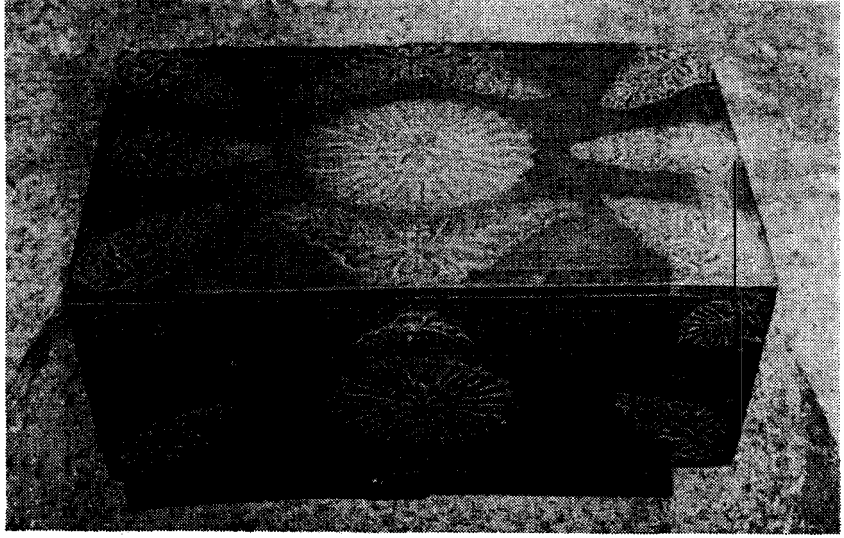
Şekil 6 — Müzeden bir köşe (Yüklük, Pencere pervazları, kanepeler ve sofrâ altlığı)



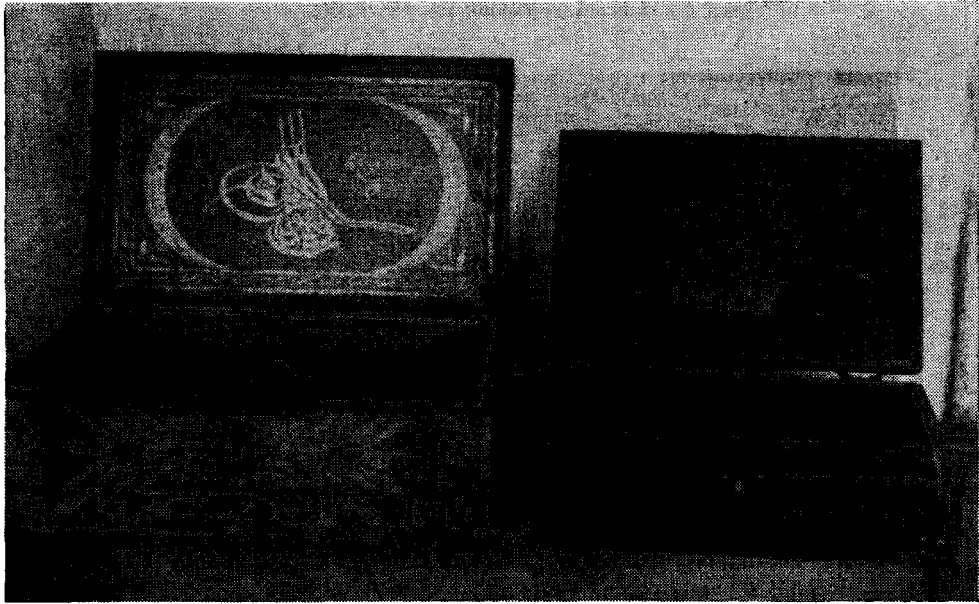
Şekil 7 — Köşe dolabı (6. şekil-deki Manzumeye dahildir).



Şek. 8 — Yüklük kapı kanadı (Motif mukayesesi için yatay alınmıştır)



Şek. 9 — Madeni tezyinatlı yazı çekmeceleri En. No. 1288



Şek. 10 — Yazı çekmeceleri En. No. 1283, 1286