

“Yüksek bir insan cemiyeti olan Türk milletinin tarihî bir vasfı da güzel sanatları sevmek ve onda yükselmektir”.

ATATÜRK

ANKARA KIZILBEY CAMİİ MİNBERİ

ERGÜL UĞURLU

GİRİŞ

Kızılbey camii, Ankara'daki ilk Selçuk eserlerindedir. Bina harap olmuş, yerine bugünkü Ziraat Bankası Genel Müdürlük binası yapılmıştır. Camiin minberi de İstanbul müzesine nakledilmiştir (8, 14). Minberin parçaları, bilâhara, Etnoğrafya (Ankara) müzesine, Maarif Vekilliği Antikiteler ve Müzeler Genel Müdürlüğünün 25-9-1940 tarihli ve 407/1943 sayılı tezeresi ile Topkapı sarayı (İstanbul) müzesinden naklolunmuştur*.

Minber kelimesinin etimolojisi ve minberin tarihi :

Minber kelimesi arapça olup, kaldırmak ve yükseltmek manasına gelen (nebr) kökünden üretilmiş, mekân adı olarak minber denilmiştir. Minber, üzerine çıkılan yüksekçe yer demektir. Çoğulu (menabir) dir (1, 2, 3, 8). Camiilerde Cuma günleri hatiplerin üzerine çıkıp, hutbe okudukları, merdivenli yüksek kürsüye İslâm dünyasında minber denmiştir (1,8).

Hazret-i MUHAMMED (S. A.) Mescid-i Saadetlerinde eshab-ı kirama ALLAH'ın emirlerini bildirirlerken hep ayakta dururlardı. Eshab da O yüce peygamberlerine hürmeten hurma ağacından bir direk dikip buna yaslanmalarını iste-

mişlerdi. Sonra ılgın ağacından, iki basamağı, bir de makat denilen oturulacak yeri bulunan bir minber yapılmıştır (2, 8). Hazret-i MUHAMMED (S. A.) Cuma hutbelerini, diğer emir ve nasihatlarını eshab-ı kirama buradan söylerlerdi (2, 8). Hazret-i MUHAMMED (S. A.)'in vefatını takip eden sabah, Hazret-i Ebubekir (R. A.) de meşhur hutbelerini oradan okumuşlar, sonraki Halifeler de bu geleneğe uymuşlardır (2, 8).

Bu itibarla, İslâmiyetin en eski devirlerinde, minberin ibadetle bir münasebeti yoktu. Minber, ibadetin cemaat halinde gelişmesiyle birlikte olarak, tedricen ibadette bir rol oynamağa başlamıştır (2.)

Camiilere minber konulması, Emevîlerin son senelerine rastlar. Mısır'da hicrî 132 yılında bütün eyalet camiilerine birer minber konmuştur (2, 8). Diğer İslâm memleketlerinde de aynı şekilde minber vaz edilmiştir (2). İlk minberler 4-5 basamakla çıkılan bir sahanlıktan ibaret kürsüler şeklindeydi (8).

Sanat tarihi bakımından büyük değer taşıyan, ağaçtan yapılmış ilk minber örneği, kuzey Afrika'da hükümet kurmuş olan Ağleb oğullarından ikinci İbrahim (Milâdî 875-902) (Hicrî 261-288) tarafından yaptırılan, Kayravan'daki büyük camiidedir (2, 8). Abanoz ağacından yapılan ve onyedinci basamağı bulunan bu minber, daha sonra yapılan minberlere esas teşkil eden

* Millî Eğitim Bakanlığı Etnoğrafya Müzesi Müdürlüğünün 11971 envanter numaralı arşiv fişi.

bir örnek olmuştur (2, 8). Camiilerde, namaz salonlarının kible tarafına ve mihrabın sağına konulan minber, camiilerin en fazla itina edilen ve süslenen kısımlarından biridir (8).

Minberin esas kısımları :

Minberde üç esas kısım mevcuttur (Kroki. 1) (8) :

1 — Kapı : Yan söveleri, tacı, aynalığı ve kapı kanatlarını ihtiva eder (8).

2 — Gövde : Merdiven, korkuluklar, yan aynalıklar, şerefe altları ve süpürgelik (papuçluk) buna dahildir (8).

3 — Şerefe : Taht da denilen bu kısımda sahanlık, kubbe, külâh ve alem vardır (8).

TARİHÇE

Ankara'daki ilk Selçuk eserlerinden olan Kızılbey camii ve minberinin banisi Kızılbey'dir (8, 14). Kızılbey, Selçuk hükümdarı I. Sultan İzzeddin Key-Kâvus'un ünlü ümerasından olup, sol kol beylerbeyi idi (8, 14). I. Sultan İzzeddin Key-Kâvus (milâdî 1210-1219) tarihleri arasında Selçuklu hükümdarlığını yaptığına göre (10, 12), yüksek ahlâklı, kudret ve varlık sahibi bulunan Kızılbey'in, kendi adını taşıyan camii ve minberi, bu tarihler arasında yaptırmış olması muhtemeldir (9).

Halen mevcut olan kitabelerde, caminin ve minberin yapımının tarihine ve ustasının adına rastlanmamasına mukabil, onarımın tarihini ve ustasını minberdeki büyük kitabeden kesin olarak öğrenmekteyiz. Bu kitabeye göre, onarım, milâdî 1299 (hicri 699) tarihinde, Germiyan beyi I. Yâkub beyin irade ve emirleri ile (7, 8, 14), devrin ünlü ustalarından Ebubekir oğlu dülger Mehmed (Ebûbekr oğlu neccar Muhammed) usta tarafından yapılmıştır (5, 7, 8). Minberin tamiratını yapan bu usta, asrının en verimli ve kudretli sanatkârlarından biri olup, yaptığı eserlere kendi adını yazmış ve hattâ bazı eserlerinde Ankara'lı olduğunu da belirtmiştir (5, 7, 8). Eserleri zamanımıza kadar yaşayabilen, nadir ve güçlü sanatkârlardan olan neccar Mehmed usta, Ankara'da Ahi Şe-

refeddin camii minberini hicri 699 tarihinde ve Çorum Ulu camiindeki minberin batı cephesini de hicri 706 tarihinde yapmıştır (5, 8).

Milâdî 1299'da Kızılbey camiinin ve minberinin onarımını yaptıran "Germiyan Sultanı" I. Yâkub bey (Yâkub-u Evvel), Germiyanogulları beyliğinin kurucusu olan Kerimeddin Ali-Şir beyin oğludur (4, 10, 11). Oğuzların Avşar boyu beylerinden olan yani Türkmen boylarından olan Germiyanogulları, 13. Asırdan itibaren Anadolu'da yaşayan beyliklerdendir (10, 11). Anadolu'da Kütahya ve Denizli civarında, milâdî 1260 tarihlerinde Germiyanogulları beyliği devletini kurmuşlardır. Bilâhara M. 1286'dan itibaren M. 1308 tarihine kadar Selçuklular'a fasıllarla tâbi olan Germiyanogulları, Selçuklular'ın en kudretli ve büyük üç beyliklerinden birini teşkil etmişlerdir (10, 11). Kerimeddin Ali-Şir oğlu I. Yâkub bey, Bizans'lara karşı muzaffer savaşları ile batı Anadolu'nun ünlü Türk fatihlerinden biri olmuştur (4, 11). Aynı zamanda, ilim ve fikir adamlarına saygı göstermekte ve bunları himayesine almakta, babasını takip etmiş olan I. Yâkub bey (11), muhtemelen 1325 tarihine kadar beyliğin idaresinin başında 61 sene bulunmuştur (10).

Ankara'daki Kızılbey camiinin onarımı tarihinde (M. 1299), I. Yâkub bey, Selçuklular'ı metbu tanımaktaydı (4, 8, 11)

MİNBERİN BUGÜNKÜ DURUMU VE ÖLÇÜLERİ

Ceviz ağacından yapılmış olan Kızılbey camii minberinin, halen, bazı esas parçaları mevcut bulunmakta ve bunlar Etnografya Müzesinin "Ahşap eserler Salonu'nun duvarlarına asılmak suretiyle teşhir edilmektedirler. Minberin mevcut olan esas kısımları, merdiven korkulukları, şerefe altı panosu, şerefe korkuluğu ve kanatsız durumdaki kapının müfredatından ibarettir. (Resim. 27, 28).

Mevcut olan parçalarda bazı motifler ve oymalar, ağaç kurtları tarafından yenme gibi sebeplerle bozulmuştur. Kapı alın-

lığındaki büyük kitabenin - sol üst köşesindeki kopma sebebiyle - düşmesini önlemek için, sonradan, alt ve üst tarafına genişçe birer tahta çakılmıştır (Resim. 2).

Minberin kapıya ait mevcut parçaları, yan söveler, taç, alınlıktaki büyük kitabe ve eşikten ibaret olup, yekpare halde dirler. Şerefe korkuluğu ile şerefe altı panosu, mevcut olmayan kapı kanatlarına isabet eden sahanın içinde ve şerefe korkuluğu yukarıda olmak üzere, müzenin "Ahşap eserler salonu'nun bir duvarına asılmış bulunmaktadır. Aynı salonun diğer bir duvarında ise, mevcut olan merdiven korkulukları yan yana asılmış olarak teşhir edilmektedir.

Minberin mevcut parçalarının ölçüleri şöyledir :

Kapı yan sövesi (2 tane) — Boyu : 277 cm. Genişliği : 12 cm. Derinliği : 12 cm.

Kapı kitabesi (1 tane) — Boyu : 26 cm. Genişliği : 86 cm.

Kapı tacı (1 tane) — Boyu : 19 cm. Genişliği : 86 cm.

Kapı eşiği (1 tane) — Boyu : 31,5 cm. Genişliği : 87 cm.

Kapı — Boyu : 277 cm. Genişliği : 110 cm.

Şerefe altı panosu (1 tane) — Boyu : 195 cm. Genişliği : 83 cm.

Şerefe korkuluğu (1 tane) — Boyu : 66,5 cm. Genişliği : 83 cm.

Merdiven korkuluğu (2 tane) — Boyu : 427 cm. Genişliği : 44,5 cm.

Merdiven korkuluğu kitabesi (2 tane) — Boyu : 10,5 cm. Genişliği : 29,5 cm.

KİTABELER

Halen Etnoğrafya müzesinde, Kızılbey camii minberine ait üç kitabe mevcuttur. Bunlardan biri minberin onarımına dair olan ve kapının alınlığında bulunan büyük kitabedir. Diğerleri tamir eden ustanın adını taşıyan kitabe ile aynı usta için dua kitabesidir. Bunları sırayla inceliyelim :

1 — Minberin hicrî 699 yılında tamir ettirildiğini açıklayan ve kapının alınlığına yerleştirilmiş bulunan kitabe, diğerlerine nazaran daha büyük olup, 86 × 26 cm. eba-

dındadır. Bu kitabede, girift kabartma Selçukî sülüsü tarzında yazılmış, iki satırlık ibare mevcuttur. Bu ibarenin yazılışı, okunuş ve anlamı aşağıda gösterilmiştir (4, 8, 14).

Yazılışı :

— جدد هذا المنبر المبارك في أيام السلطان الاعظم (4, 8)
علا الدينار الدين ابوالفتح كيغباد بن فراموز خلد الله سلطانه.
— الايد الاجل الكبير يعترب بن عبشير جدوا لله مجده
في شهر سنة تسع و تسعين و ستاينه

Okunuşu :

— Caddad haza al minbar al mubārak fi ayyan al sultān al a'zam Alâ al dunya vaaldin Abūalfath Kaykubād bin Faramürz hallada ALLĀH Sultanahu (4)

— Al amīr al acal al Kabir Ya'küb bin Alişir hallād ALLĀH macdahū fī şuhūr senet tis'a va tis'in va sitta maya (4).

Türkçe anlamı :

"Bu mübarek minberin onarılması, yenilenmesi büyük sultan din ve dünyanın yükseği, fetih babası, memleketler zapteden Feramürz oğlu Keykubat —ALLAH sultanlığını sürekli kılsın— zamanında büyük ve ulu bey Alişir oğlu Yakub —ALLAH onun parlaklığını ve kudretini tecdit eylesin— tarafından 699 yılı aylarında yaptırıldı" (8).

Resim. 1 ve 2, kapı alınlığındaki büyük kitabeyi göstermektedir.

2 — Merdiven korkuluklarından birinin orta gergisinde bulunan kitabe ise minberin onarımını yapan ustanın adını taşımakta olup, kabartma Selçukî sülüsü ile yazılmış bir satırlık ibareyi havidir (8) (Resim. 3).

Aşağıda kitabenin yazılışı, okunuşu ve Türkçe anlamı bulunmaktadır.

Yazılışı :

— عمل محمد بن ابى بكر النجار (4, 8)

Okunuşu :

Amel Muhammed bin Ebî-Bekr. el neccar (4).

Türkçe anlamı :

"Bu minberi Ebubekir oğlu neccar (marangoz, dülgör) Mehmed yaptı" (8).

Bu kitabe 10,5 × 29,5 cm. ebadındadır.

3 — Diğer merdiven korkuluğunun gergisinde bulunan öbür kitabe ise minberin onarımını yapan ustaya (Ebûbekr oğlu neccar Muhammed'e) dua edilmesine dair-

dir (8). Bu kitabe de 10,5 × 29,5 cm. ebadında olup, kabartma Selçukî sülüsü ile yazılmış bir ibareyi ihtiva etmektedir (Resim. 4).

Aşağıda kitabenin yazılışı, okunuşu ve Türkçe anlamı bulunmaktadır.

Yazılışı :

(4, 8) رحمة الله لمن نظرو دعاءه

Okunuşu :

Rahmet ALLAH li-man nazar va da'a le a lemin (4).

Türkçe anlamı :

"Minberi görenler ustasına dua etsinler, ruhuna fatiha okusunlar" (8).

MİNBERİN TEKNİĞİ

Anadolu'daki ahşap minberler, çatma ve çatma taklidi olmak üzere iki ayrı teknikte yapılmıştır (5). Çatma (küçük-kâri) denilen birinci teknikte, geometrik kompozisyonlar ayrı ayrı kesilen, üzerleri işlenmiş yıldızların ve poligonal parçaların yuvalı çıtalarla birbirine çatılması suretiyle, çivi kullanılmaksızın meydana getirilmiştir (5). (Resim. 5, 6, 7). Bu teknik, çok emek isteyen bir işçiliği gerektirdiğinden, tabiatıyla pahalı idi (5).

İkinci teknik ise çatma taklidi tekniği olup, yan yana eklenen enli tahta levhaların üzerine kompozisyon çizilip, geometrik motifler oyularak meydana çıkarılmış, aralarına çıtalar çakılmak suretiyle çatma tekniğine benzetilmiştir (5) (Resim. 8, 9, 10). Fakat bu teknikte, büyük tahta levhaların, zamanla küçülme ve eğilme nispetleri fazla olduğundan, ek yerleri, gittikçe daha çok belli olan çizgiler meydana getirerek, eserin kompozisyonunu ve plastik tesirini bozmaktadır (5). Görünüştü çirkinleştiren ve tezyini bozan bu durum, hakikî çatma tekniğinde görülmez (5).

Moğol istilâsından sonraki devirde, bozulan ekonomik durum, muhtelif sanat kollarında da tesirini hissettirmiş ve dolayısıyla ahşap eserlerde yer yer ucuz işçilik tercih edilmiştir (5).

Kızılbey camii minberinin - halen Etnoğrafya (Ankara) müzesinde bulunan - şerefe altı panosu da çatma taklidi tekniği

ile yapılmıştır (Resim. 9, 11). Bu panodaki geometrik tezyinatın kenar çıtalarının çoğu zamanla harap olmuş veya düşmüştür. Ceviz ağacından yapılmış olan panoya ait muhtelif kısımlar birbirinden ayrılmış, motiflerde bölünmeler ve oymalarında harabiyet meydana gelmiştir (Resim. 9).

Minberin oyma tarzı :

Minberdeki oymalar oldukça derin olup, plastik tesirleri kuvvetlidir.

Kapı çerçevesini teşkil eden parçalarda, merdiven korkuluklarında ve şerefe altı panosunda derin ve keskin kenarlı oymalarla birlikte, meyilli ve yuvarlak kenarlı oymalara rastlamaktayız. Zengin ışık, gölge oyunlarına imkân veren oluklu oyma tarzı ise kapı kenarlarında ve merdiven korkuluklarının yan gergilerindeki oyma motiflerinde mevcuttur (Resim. 2, 13, 14, 15). Bütün bu değişik oyma tarzları, Selçuklu devri ağaç oymacılığında görülmektedir (Siirt Ulu camii, Konya Alâeddin camii minberlerinde olduğu gibi) (5). Ancak, Beylikler devrinde oluklu oyma tarzına, özellikle, Ankara atölyelerinin eserlerinde (Ankara'daki Ahi Şerefeddin ve Kızılbey camii minberlerinde, Kastamonunun Kasaba köyündeki Candaroğlu Mahmud Bey camii'nin kapı kanatlarında ilah..) tesadüf edilmiştir (5).

Kızılbey camii minberi üzerinde tahlîlî bir çalışma yaparak onarım devresine ait kısımlarının tespitinin özel bir önemi vardır. Müzede teşhir edilen minber kısımlarının orijinal olanları ve tamir sırasında yapılanları hangileridir?

Eski minberden kalan kısımlar yani orijinal olan parçalar : Şerefe korkuluğunun (köşk korkuluğunun) orijinal olup, olmadığı hususunda kesin bir şey söylememektedir (9). Fakat şerefe altı panosu (köşk kısmının yan panosu) (Resim. 11), Ahi Şerefeddin camii minberinden bariz şekilde ayrılmaktadır (9).

Onarımda yapılan minber kısımları ise, merdiven korkulukları (Resim. 11, 13, 15, 16), kapı eşiği (Resim. 17, 18, 19), kapı alınlığındaki taç (Resim. 12), kapı yan söveleri (kapı ayakları) (Resim. 14, 17) ve

kitabelerdir (Resim. 2, 3, 4). Bunların hepsi de Ahi Şerefeddin camii minberi (Resim. 8, 20, 21, 22) ile, teknik ve üslûp bakımından —aynı denebilecek— büyük benzerlikler göstermektedir (9).

Esasen mevcut kitabelerin, Kızılbey camiinin hicrî 699 tarihindeki onarımında, aynı zamanda Ahi Şerefeddin camii minberinin sanatkârı olan, Ebûbekr oğlu Ankara'lı neccar Mehmed usta tarafından yapıldığını evvelce belirtmiş bulunmaktayız.

MİNBERİN TEZYİNATI

Minberin mevcut parçalarının tezyinatını ayrı ayrı inceliyelim.

Şerefe altı panosundaki motifler birbirini tamamlayan, merkezî dağılış gruplarını teşkil eden geometrik şekiller halindedir (Resim. 9). Resimde görüldüğü üzere, burada, başlıca dört muhtelif geometrik motife rastlanmaktadır :

A — Dört köşeli ve kenarları birbirine eşit olan muntazam yıldız motifi.

B — Bu yıldızın konkav köşelerinin karşısında bulunan, altı kenarlı konveks poligonal (konveks altıgen) şeklinde motifler mevcuttur. Böylece, yukarıda bahsedilen bir yıldız motifinin etrafında, yekdiğerine eşit büyüklükte olarak, bu poligonal motiflerden dört tane bulunmaktadır. Konveks altıgen bir motifte dört kenarın uzunluğu birbirinin aynı olup, diğer iki eşit kenar ise daha kısadır.

C — Karşılıklı iki köşesinde, konkav birer küçük dörtgen bulunan, eşkenar dörtgen motifleri, konveks altıgen motiflerinin aralarındaki sahalara yerleştirilmiştir.

D — Muntazam ve eşit, sekiz kenarlı konveks poligonal motifler : Böyle motiflerin her biri, eşkenar dörtgenlerin köşelerinde bulunan, konkav dörtgen motiflerinin arasındaki sahaya yerleştirilmiştir. Yani konveks sekizgen bir poligonal motif, birbirinin aynı olan, dört tane küçük konkav dörtgenin konkav köşeleri arasındaki sahada bulunmaktadır. Aynı zamanda, konveks sekizgen poligonal bir motif, dikey tarzda karşılıklı olarak, dört köşesi

ile, yekdiğerinin aynı olan birer konveks altıgen motifle komşudur.

Bütünü itibariyle motiflerin dağılışında devamlılık mevcuttur.

Geometrik motiflerin üzerleri, şekillerine uygun olarak, rûmî ve stilize gonca motifleriyle bezenmiştir. Bunlar, oldukça kabarık ve yuvarlak, eğik yüzeyli olarak işlenmiştir.

Şerefe altı panosu ile şerefe korkuluğu arasında, stilize lâle dizileriyle, bunların uzayan tüveyçlerinin meydana getirdiği çiçek dizilerinden müteşekkil motifli, genişçe bir bordür bulunmaktadır (Resim. 23). Şerefe korkuluğunun üst kısmında da aynı motifli bir bordür vardır. Bu bordürler, yuvarlak satırlı ve oldukça kabarık bir oyma tarzı ile işlenmiştir. Bu bordürlerdeki motiflerin muhtelif varyantlarına, Ankara Ahi Şerefeddin camii ve Çorum Ulu camii minberlerinde de rastlanmaktadır (5).

Şerefe korkuluğu 66,5 × 83 cm. ebadında dik dörtgen şeklinde olup, oldukça derin kenarlı, düz satırlı rûmî ve kıvrım dallarından ibaret motifleri ihtiva eden bir bordürle (Resim. 24) çevrilmiştir. Bordürün arasındaki sahada, oluklu çıtaların birbirine çatılmasıyla meydana gelen, küçük üçgen ve ikizkenar konveks dörtgen şekillerinde, geometrik kafes kompozisyonları bulunmaktadır.

Kanatları olmayan kapı direklerinin ön ve yan yüzlerindeki motifler, yukarıdan itibaren genişçe birer su halinde, kapı eşiğine kadar devam etmektedir (Resim. 2, 14, 17). Direğin ön yüzündeki bordür, oluklu oyma tarzında yapılmış olup, kuvvetli plastik tesire haizdir (Resim. 14). Bu, bir goncadan yukarıya doğru çıkıp, ikiye ayrılan ve sonra tekrar birleşip yeni bir goncayı meydana getiren ve bunlardan ayrılan birer dalı da aşağıya uzayarak, çıktığı goncanın yanlarını süsleyen, devamlı ve girift motifli bir bordürdür (Resim. 14). Bu motif Ahi Şerefeddin camii minberinin kapı direklerinde de aynen mevcuttur.

Kapı direklerinin yan yüzlerindeki motifler (Resim. 25), üç stilize filiz kıvrımının birbirine dolaşması şeklinde olup,

ÖZET

Selçuklu hükümdarı I. Sultan İzzeddin Key-Kâvûs'un ünlü ümerasından olan sol kol beylerbeyi Kızılbey tarafından XIII. Asrın ilk yarısında Ankara'da kendi adına yaptırılan camii (Kızılbey camii) minberinin sanat değeri belirtilmeye çalışılmıştır.

Ankara'daki ilk Selçuk eserlerinden olan ve ceviz ağacından yapılmış bulunan bu minber, ağaç oymacılığımızın gerçekten zarif ve güçlü bir sanat eseridir.

Etnoğrafya müzesinde halen teşhir edilmekte bulunan minber kısımlarından biri olan kapı alınlığındaki kitabeden, Kızılbey camii minberinin onarımının, Selçuklular'ı metbu tanıyan "Germiyan Sultanı" I. Yakûb Bey'in irade ve emirleriyle, hicrî 699 tarihinde yaptırıldığını öğrenmekteyiz. Merdiven korkuluklarının orta gergilerindeki kitabeler ise, bu onarımın, Ebubekir oğlu dülger Mehmed (Ebûbekir oğlu neccar Muhammed) usta tarafından yapıldığını bildirmektedir.

Kızılbey camiinin yıkımından sonra, camiin minberi önce İstanbul müzesine, bilâhara Ankara'daki Etnoğrafya müzesine nakledilmiş olup, halen Etnoğrafya müzesinde, minberin bazı kısımları mevcut bulunmaktadır. Şimdiki halde, mevcut olan minber kısımları Etnoğrafya müzesinde teşhir edilmekte olup, şunlardan ibarettir : Şerefe altı panosu, şerefe korkuluğu, kanatları olmayan kapı müfredatı ve merdiven korkulukları.

Her biri, merdiven korkuluğunun orta gergisinde bulunan, iki küçük kitabenin ve kapı alınlığındaki -diğerlerine nispeten daha büyük ebatta olan - kitabenin üzerindeki ibareler, yuvarlak, eğik yüzeyli ve oldukça kabarık, oluksuz oyma tarzında, girift Selçukî sülüsü ile yazılmıştır. Halen mevcut olan minber kısımları "çatma taklidi teknik" ile yapılmıştır.

Minberin tekniğine, oyma tarzına ve tezyinatına, devrinin kudretli ve büyük sanatkârlarından olan Ankara'lı neccar Mehmed ustanın diğer eserlerinden Ankara'da Ahi Şerefeddin camii minberinde (Hicrî 689 tarihinde yapılmıştır) ve Çorum Ulu camii minberinde (Hicrî 706 tarihinde yapılmıştır) de aynen veya çok benzer olarak rastlanmaktadır.

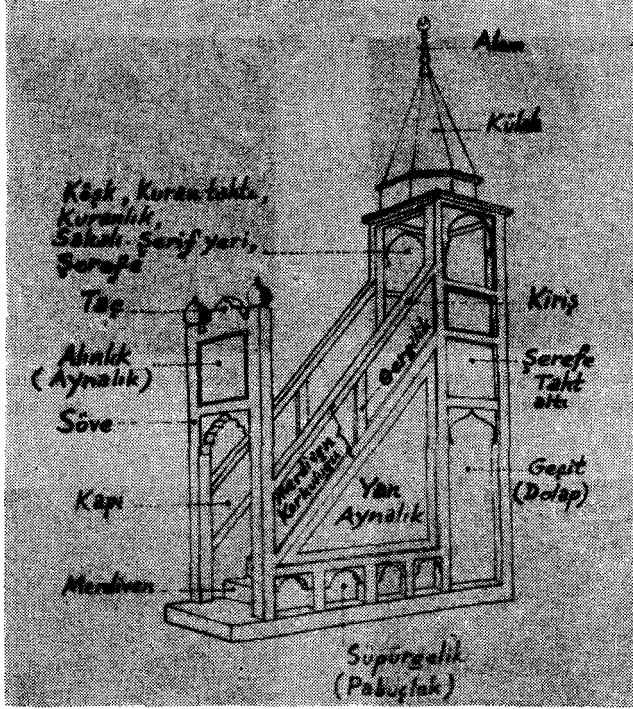
Minber, oyma tarzı ve tezyinatı bakımından zarif ve plastik tesiri çok kuvvetli olup, güçlü ağaç işçiliği sanatımızın güzel örneklerinden biridir.

Minberde, yer yer zengin ışık gölge oyunlarına imkân veren, oluklu oyma tarzıyla birlikte, yuvarlak, eğik yüzeyli, kabarık ve bazen de düz sathlı oluksuz oyma tarzları da görülmektedir.

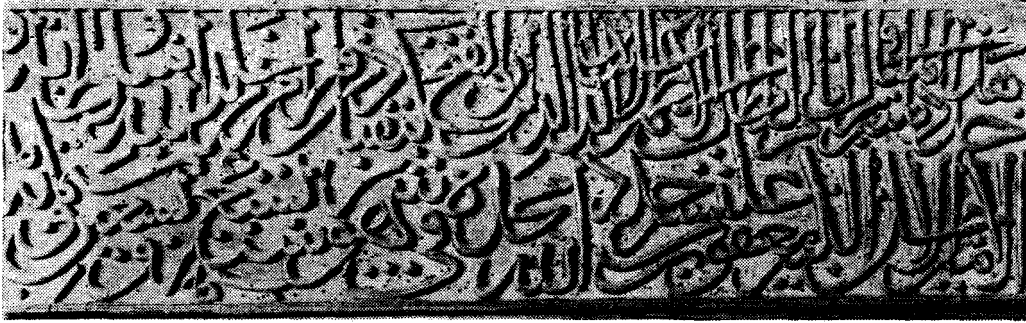
Minberin tezyinatının başlıca unsurlarını teşkil eden stilize filiz kıvrımları, tüveyçler, rûmî motifler ve sular aynı zamanda, ağaç işçiliği sanatımızın, üstün gücünün zarif hususiyetleridir. Minberde oluklu çıtaların birbirine çatılmasından meydana gelen, zengin geometrik kafes kompozisyonları da dikkati çekmektedir.

BİBLİYOGRAFYA

- 1 — ARSEVEN, CELÂL ESAD - Minber. Sanat Ansiklopedisi, cilt III, fasikül XIV, sayfa 1412 Millî Eğitim Basımevi İstanbul, 1950.
- 2 — ASLANAPA, OKTAY; DIEZ, E. : Minber. İslâm Ansiklopedisi, cilt 7, cüz 83, sayfa 335-339, Maarif Basımevi, İstanbul, 1958,.
- 3 — DEVELLİOĞLU, FERİT : Minber. Osmanlıca Türkçe Ansiklopedik Lûgat, sayfa 776, Doğu Ltd. Şti. Matbaası, Ankara, 1962..
- 4 — HALİL ETHEM : Al Germeyan Kitabeleri. Tarihi Osmani Encümeni Mecmuası, sene I, cüz 2, sayfa 113, İstanbul, 1911,.
- 5 — KARAMAĞARALI, HALÛK : Çorum Ulu Camiindeki Minber. Sayfa 120-142, Sanat Tarihi Araştırmaları I, Ayrı baskı (İstanbul Üniversitesi Edebiyat Fakültesi Sanat Tarihi Enstitüsü).
- 6 — KÜHNEL, ERNST: Çinili Köşkte Türk ve İslâm Eserleri Koleksiyonu İstanbul Arkeoloji Müzelerinde Şaheserler, cilt III, sayfa 38, Berlin ve Leipzig, 1938.
- 7 — MÜBAREK GALİP : Anadolu Türk Asar ve Mahlûkatı Tetebbuatına Esas. Ankara, İkinci Kısım Kitabeler, sayfa 9, Devlet Matbaası, İstanbul, 1928.
- 8 — ORAL, M. ZEKİ : Anadolu'da San'at değeri olan Ahşap Minberler, Kitabeleri ve Tarihçeleri, Vakıflar Dergisi sayı V, sayfa 23-77, Resimli Posta Matbaası Ltd. Şirketi, Ankara, 1962.
- 9 — ÖĞEL, BAHAEDDİN : Selçuk Devri Anadolu Ağaç İşçiliği Hakkında Notlar Yıllık Araştırmalar Dergisi I (Ankara, Üniversitesi İlahiyat Fakültesi Türk ve İslâm Sanatları Tarihi Enstitüsü Yayınları) Sayı5, sayfa 199, Türk Tarih Kurumu Basımevi, 1957.
- 10 — ÖZTUNA, T. YILMAZ : Başlangıcından Zamanımıza Kadar Türkiye Tarihi, Cilt 2, sayfa 106, 193-194, Tifdruk Matbaacılık Sanayii A. Ş. Matbaası, 1964.
- 11 — Türk Tarih Kurumu : Anadolu Beylikleri ve Akkoyunlu, Karakoyunlu Devletleri, sayfa 9-12.
- 12 — Türk Tarihi Tetkik Cemiyeti : Tarih II. Ortazamanlar, sayfa 273, Devlet Matbaası, İstanbul, 1931.
- 13 — UNAT, FAİK REŞİT : Hicri Tarihleri Milâdi Tarihe Çevirme Kılavuzu (Tarih Tetkikleri için Yardımcı Kitaplar No. 1), sayfa 29, Ankara, 1940.
- 14 — UZUNÇARŞILIOĞLU, İSMAIL HAKKI : Bizans ve Selçukiyle Germeyan ve Osman Oğulları zamanında Kütahya Şehri, sayfa 71, Devlet Matbaası, İstanbul, 1932.



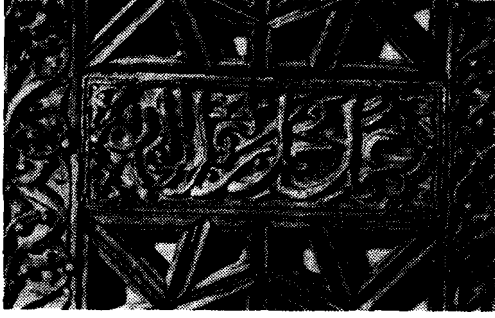
Kroki 1 — Minberlerde esas kısımlar (8).



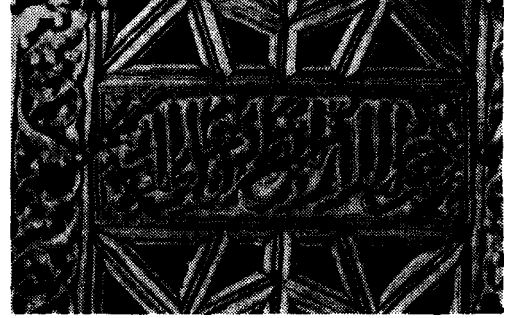
Res. 1 — Ankara Kızılbey Camii minberinin kapı alnlığındaki kitabesi.



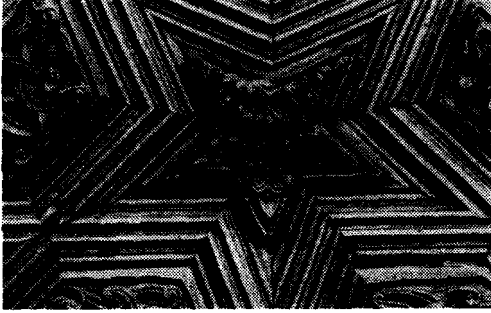
Res. 2 — Ankara Kızılbey Camii Minberinin kapı alnlığındaki kitabesinin umumî görünüşü.



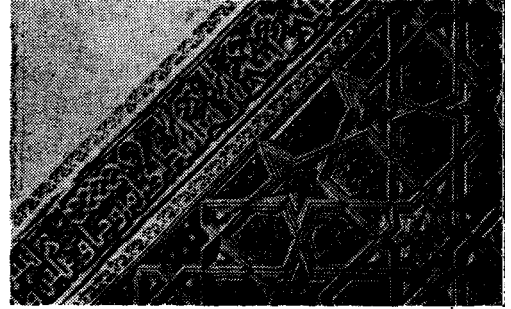
Res. 3 — Minberin onarımını yapan ustanın adını taşıyan kitabe.



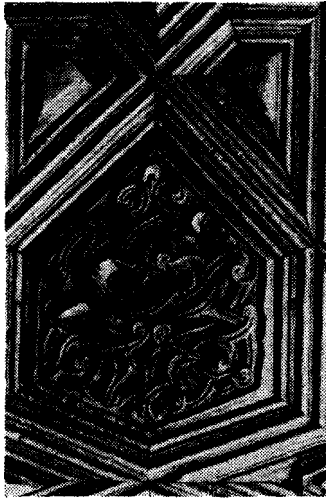
Res. 4 — Minberin onarımını yapan ustaya dua kitabesi.



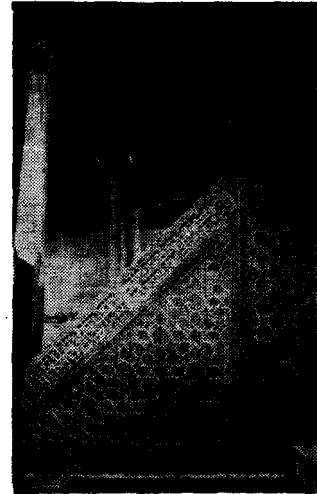
Res. 5 — Çatma (Kündekârı) teknikle yapılmış olan Siirt Ulu Camii minberinden detay.



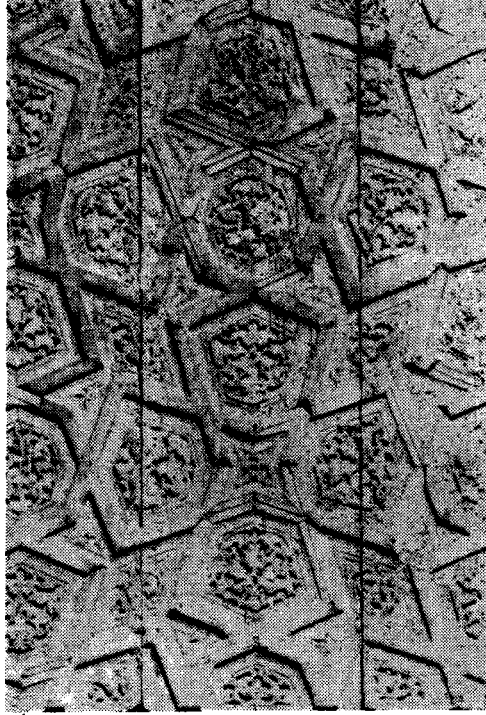
Res. 6 — Çatma (Kündekârı) teknikle yapılmış olan Siirt Ulu Camii Minberinden detay.



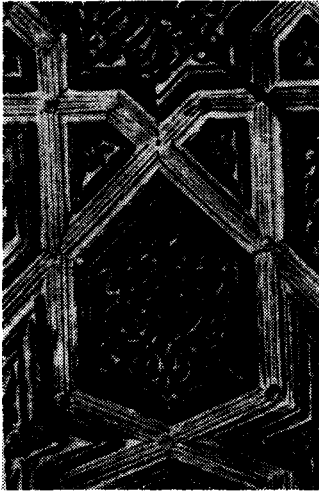
Res. 7 — Çatma (Kündekârı) teknikle yapılmış olan Siirt Camii Minberinden detay.



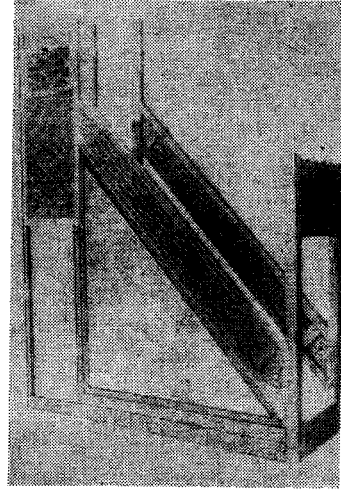
Res. 8 — Çatma taklidi teknikle yapılmış olan Ankara Ahi Şerafeddin Camii Minberi.



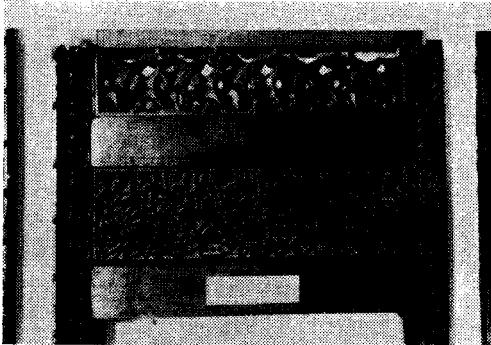
Res. 9 — Ankara Kızılbey Camii minberinin şerefe altı panosundan detay.



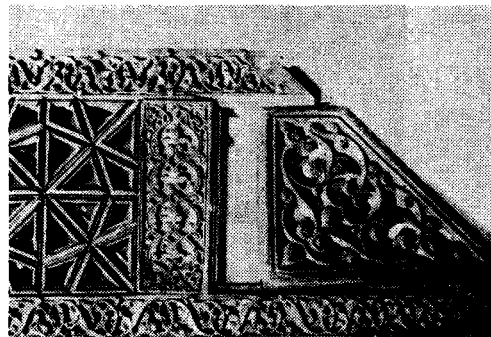
Res. 10 — Çatma taklidi tekniikle yapılmış olan Ankara Ahi Şerefeddin Camii Minberinden detay.



Res 11 — Mevcut olan minber parçalarına göre Ankara Kızılbey Camii minberinin şekli (6)



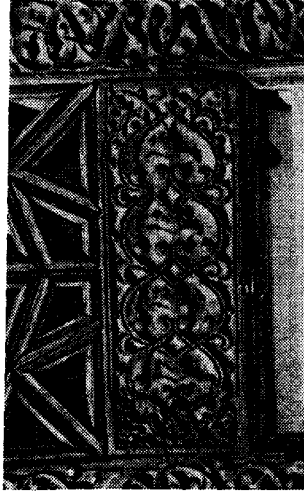
Res. 12 — Ankara Kızılbey Camii minberinin kapı kitabesi ve tacının umumî görünüşü.



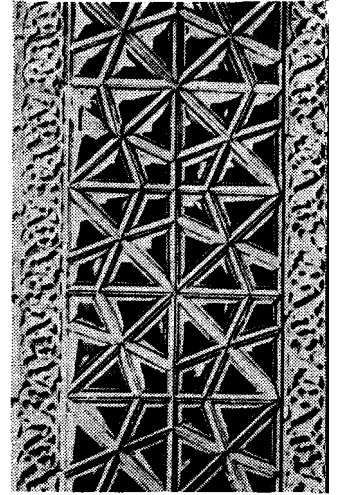
Res. 13 — Ankara Kızılbey Camii minberinin merdiven korkuluğundan detay.



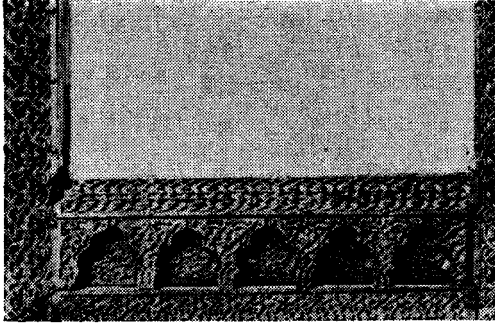
Res. 14 — Ankara Kızılbey Camii minberinin kapı yansövelerinin önyüzünden detay.



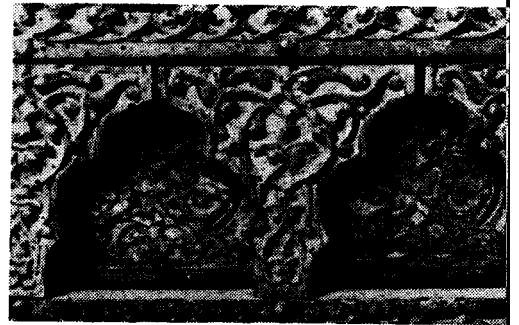
Res. 15 — Ankara Kızılbey Camii minberinin merdiven korkuluklarından detay.



Res. 16 — Ankara Kızılbey Camii minberinin merdiven korkuluklarından detay.



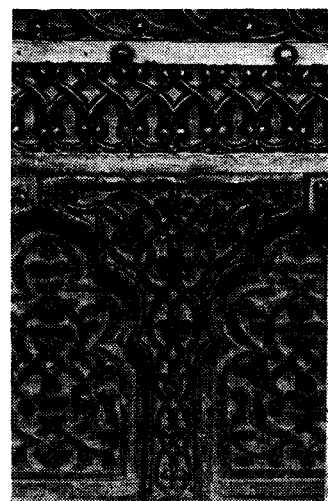
Res. 17 — Ankara Kızılbey Camii minberinin kapı eşiği.



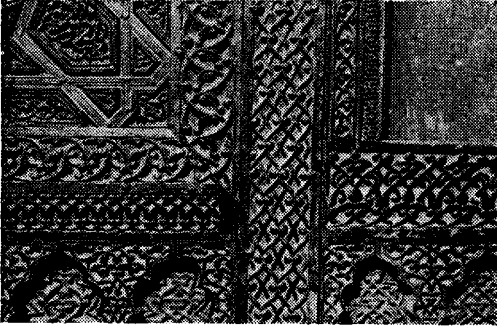
Res. 18 — Ankara Kızılbey Camii minberinin kapı eşiğinden detay.



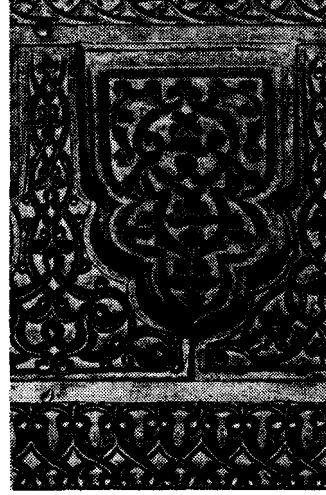
Res. 19 — Ankara Kızılbey Camii minberinin kapı eşiğinden detay.



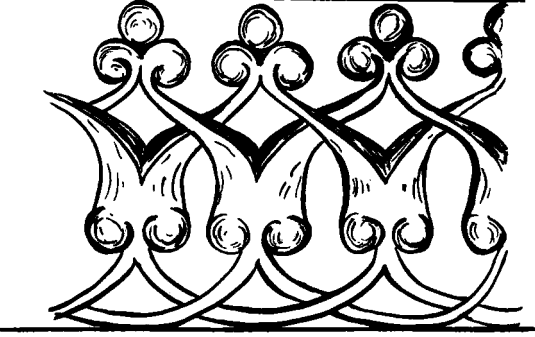
Res. 20 — Ankara Ahi Şerafeddin Camii minberinin süpürgeliklerinden detay.



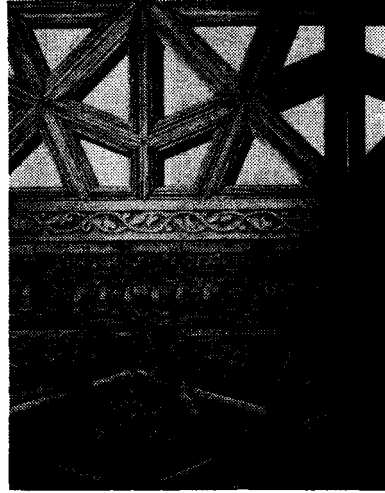
Res. 21 — Ankara Ahi Şerafeddin Camii minberinden detay.



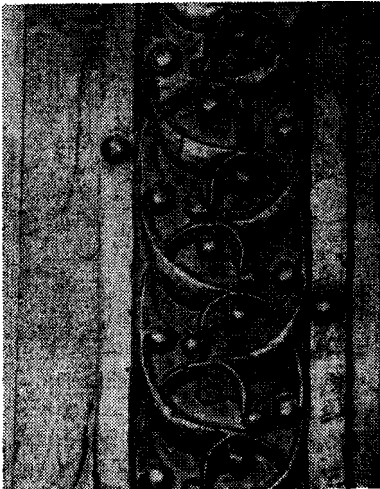
Res. 22 — Ankara Ahi Şerafeddin Camii minberinin süpürgeliklerden detay.



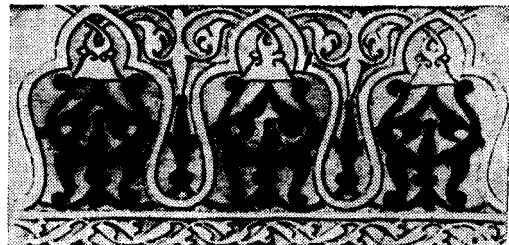
Res. 23 — Ankara Kızılbey Camii minberinin şerefe altı panosu ile şerefe korkuluğunun arasındaki bordürün tezyinatı.



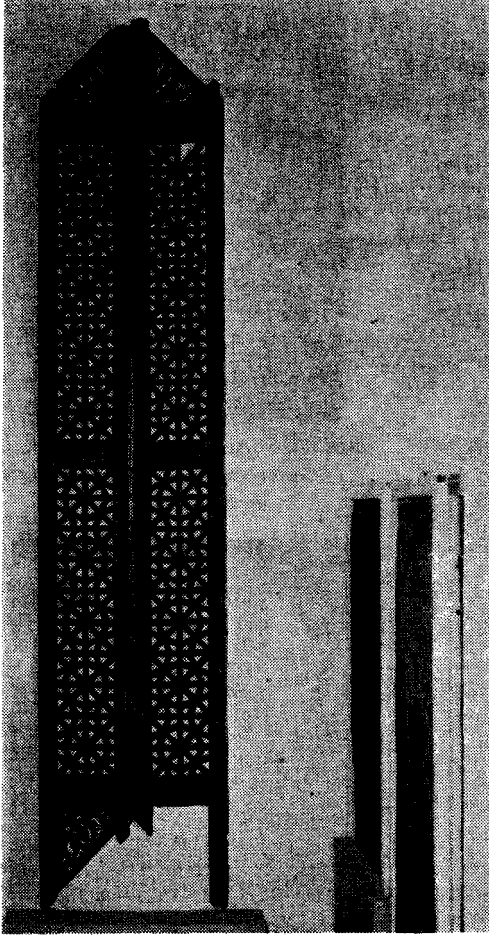
Res. 24 — Ankara Kızılbey Camii minberinin şerefe korkuluğundan detay.



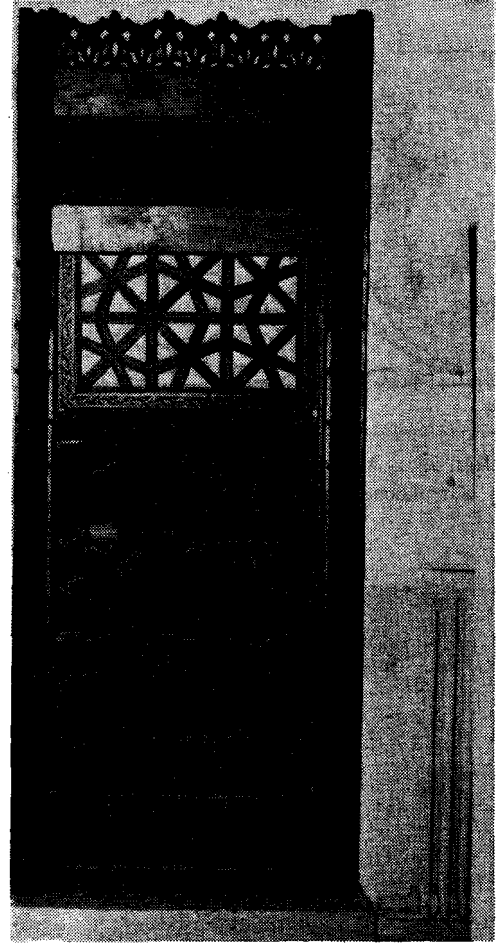
Res. 25 — Ankara Kızılbey Camii minberinin kapı yan sövelerinin yan yüzünden detay.



Res. 26 — XI. Yüzyıl Gazneli tezyinatından bir örnek (5).



Res. 27 — Ankara Kızılbey Camii minberinin merdiven korkuluklarının Etnoğrafya müzesindeki bugünkü teşhir durumu.



Res. 28 — Ankara Kızılbey Camii minberinin şerefe altı panosu, şerefe korkuluğu ve kanatları bulunmayan kapı müfredatının, Etnoğrafya Müzesindeki bugünkü teşhir durumu.