

KONYA'DA ALÂİDDİN KÖŞKÜ SELÇUK SARAY VE KÖŞKLERİ

Arkeolog M. AKOK

Son yıllarda Türkiyenin çeşitli Üniversiteleriyle Yüksek Okullarında, Sanat Tarihi Kürsülerinin kurulması, bu konu ile ilgili çalışmaların geniş bir şekilde başlaması dolayısıyla, kürsü hocalarıyla öğrencilerinin bu meslekte, genişliğine ve derinliğine etütlere girişmeleri, artık meyvelerini vermeğe başlamıştır.

Bu İlim kurulları, Türk Sanatı varlığı üzerine de, aynı vukuf ile ilgi göstermekte olup, ayakta bulunan eserler yanında, toprakaltı araştırmalarına da başlamış bulunmaktadır.

Bizde, bu çalışmalara katılmak için, Konya'nın Alâiddin Tepesinde, 1941 yılında Alâiddin Köşkü ve Selçuk Sarayı çevresinde yapılan kazıda bulunan bir kişi olarak, bu konuda bazı gerçekleri açıklamak üzere bir yayın yapmağı uygun bulduk.

Son günlerin yoğunlaşan bütün araştırmaların ışık ve kuvveti ile konumuzun, bir derece daha berraklığa kavuşacağına da kanımız vardır.

Anadolu Selçuklu idaresinin üstün-başarısı, bu toprakları yurt edinme ve kuvvetle yerleşme disiplininin ileri geldiği bir gerçektir.

Gerek Sosyal hizmetler karşılığı, geniş halk tabakalarının istifadesine, kurdukları tesisler ve gerek ekonomik hizmetler yararına vücuda getirdikleri yapı ve müesseselerin, üzerlerinden en az 700 yıl geçmesine rağmen, hâla ayakta duranlarına bakarak diyebiliriz ki, Selçukluların yurdu imar etmede, ve yurt kurmada üstün bir çaba ve heves gösterdikleri, inkâr edilemez bir gerçektir.

Selçuklu çağının özel meskenleri, 19. y. yıla kadar devam eden Türk-Osmanlı Çağı meskenlerinin yapı karakterinde olmaları yüzünden, hiç biri, günümüze kadar ömürlü olamamıştır.

Türk-Osmanlı çağı eski ikâmet evleri üzerinde yaptığımız çalışmalarımızda, hiç birinin 250 yıldan daha eski olmadıklarını görmüştük¹.

Bu meskenlerde kullanılmış olan yapı malzemesi daha ziyade yaşamlarına elverişli değildir.

Bu nedenle de, Selçuklu çağının bu tip meskenlerini bulmak mümkün olmamaktadır.

İlerideki yazılarımızda, saray, köşk ve ikâmet evleri konusunda, durumu açıklarken, anlatacağımız gibi, Anadolu toprakları üzerinde, erken ve geç Türkçağı yapılarında, yaşantı ve sosyal durumları değişmedikçe, Mimari kuruluşlarda, daima birbirlerine uyar yönler ve benzerlikler görüle gelmektedir.

Bunu böylece kabul edip, Selçuk çağı özel meskenlerini de böylece gözümüzde canlandırmak gerekecektir.

¹ *Mahmut akok, Ahmet Gökoğlu, Ankara Halkevi yayını I. Ankara Eski evleri I. Erzurum Mahallesinde Yusuf Oğraş evi - 1946.*

Mahmut Akok, Trabzon'un Eski evleri, Arkitekt dergisi Sayı 5-8, Sa. 103-1950.

Mahmut Akok, Çankırı'nın Eski evleri, Arkitekt dergisi. Sayı, 7 - 8, Sahife- 142 - 1951.

Mahmut Akok, Çorum'un eski evleri, Arkitekt dergisi. Sayı, 9 - 10 Sahife; 171 - 1951.

Mahmut Akok, Köyde yaşayan Mimari, Kayseri'nin Karaev Köyü yapıları üzerinde bir etüt Arkitekt dergisi Sayı; 10 - 12, Sahife: 196 - 1953.

Mahmut Akok, Tokat Şehrinin Eski evleri, İlahiyat Fa. Türk İslâm Sanatları Kütahya ve Uşak şehirlerinin Eski evleri. T. Etnoğrafya dergisi. Sayı VI. Sa. 5, 1963.

Konya'da Alâiddin Köşkü:

Konya Şehri'nin Alâiddin tepesi denilen höyüğün kısmen kuzeyinde ve eteğine yakın bir yerde bulunan, bu güne kadar ancak bir taş duvarı parçası ile üzerinde Tuğla ile örülmüş iki konsolu bulunan, bina kalıntısına rastlanmaktadır. Bu örenin çevresinde, 1941 yılı yaz mevsiminde Türk Tarih Kurumu adına, Merhum Prof. Remzi Oğuz Arık idaresindeki bir hey'et tarafından kazılar ve Arkeolojik araştırmalar yapılmıştı².

Bu güne kadar ayakta kalabilen kısım bu mevkide bulunan, Büyük Selçuklu Sarayına, küçücük tanığı olan bir duvarın parçasıdır.

Arkeolojik araştırma kazıları yapılırken, hey'etin mimarının direktifleriyle eser parçasının toprak içinden çıkan kısımları, o günün imkânlarıyla takviye edilerek duvarın günümüze kadar 1941 deki şekliyle gelebilmesi sağlanmıştır.

Türk Tarih Kurumu ve Müzeler Genel Müdürlüğü'nün sağlayacakları ödenekle, eserin dış tahriplere karşı koruyucu bir örtü altına alınması daha o zaman düşünülmüştü. Son olarak 1961 yılı, Eski Eserler ve Müzeler Genel Müdürlüğü, Anıtlar Şubesinden Y. Mimarî İhsan Kıyığı'nın hazırladıkları bir projeye³ göre, bu gün eserin havasını saran, betonarme, koruyucu bir örtü yapılmıştır.

Dört ayak üzerine basan, yüksek betonarme kubbe şeklindeki örtü, bugüne kadar ayakta kalabilmiş Tarihî köşkten bir duvar parçasıyla üst tarafa ait balkonun iki konsolunu koruyabilmek için tesis edilmiştir.

Şüphe yokki böyle bir örtü tesisi yerinde bir iş olmuştur. Fakat bu yazılarımızla açıklayacağımız üzere, Alâiddin Köşkü'nün son 70 yıl içinde alınmış, açık ve anlaşılır fotoğrafları ve 1941 yılındaki kazılarla ortaya çıkan gerçeklerin ışığında, hiç ol-

² Bu yazılarımıza, bu kazıların kazandırdığı, bilgi ve ışık çerçevesi içinde anlam vermeğe çalışacağız.

³ Bu örtünün betonarme projeleri, Orta Doğu Üniversitesinin statikçileri tarafından hazırlanmıştır.

mazsa selçuk sarayının cihannüma kısmını, Restore etmek yoluyla konuyu, daha gösterişli ve anlamlı kılmak imkânı vardı. Bu gün vücuda getirilen örtüsüyle köşke ait duvar parçası, Konya'da bir Selçuklu sarayı varlığı fikrini, istenilen açıklıkta verecek durumda değildir.

Bu yazılarımızda açıklayacağımız, köşk ve saraya ait fikir ve tamamlayıcı resimlerimize göre, Konya Müzesi idaresinin bir maket hazırlatıp, esere en yakın müze salonu olan Karatay'da teşhire koyması isabetli bir tedbir olacağı kanısındayız.

Anadolu'daki Selçuklu saray ve köşkleri hakkında:

Anadolu'da üç yüzyılı aşkın hakimiyetleri süresince Selçuklular, Yurt yüzeyine yaygın çeşitli mimarlık eserleriyle, geniş bir İmâr kültürüne sahip olduklarını göstermişlerdir⁴.

Gerçi günümüze kadar yaşayabilmiş eserlerin çoğu, dini hizmetlere yarayan Cami, Medrese, Türbe çeşidine ait iselerde, zamanının iktisadi istekleri ve Sosyal ihtiyaçları içinde, han, kervansaray, köprü, Darüşşifa - Hastahane, mesken, köşk, konak saray, liman tesisleriyle, şehir surları, yol ve su tesislerini, her tarafa geniş kalıntularıyla görmekteyiz.

Ortaçağı yaşamış Selçuklu şehirlerinde bilim ve sosyal amaçlar için kurulmuş ve ayakta durabilmiş eserler, hala bu şehirlerde işe yarar şekilde, Mimarî manzumeler ve külliyyetler halinde bulunmaktadırlar.

Ve hele Selçuklu Devleti'nin baş şehirleriyle, eyalet beylerinin idare Şehirlerinde, bilhassa Selçuk hükümdarlarının taht şehirlerinde, bu çağın aristokratları için kurulmuş saray ve köşkler, birer manzume halinde, şehirlerin merkezî sahalarının da ve özel tahkimli kısımlarında bulunuyorlardı⁵.

⁴ Selçuklu Kültürü'nün her yönde devamcısı olan, Beylik ve Osmanlı Çağı, Mimarî Kültürün'de de, muasır yeniliklerle yürüttüklerini görmekteyiz.

⁵ Prof. Suat Kemal Yetkin, İslâm Mimarisi 1959 sahife, 219-220 (Selçuklularda köşkler ve saraylar).

Şehirlerin dışında ve yakın çevrelerindeki Sayfiye ve mesîre yerlerinde de yine sultan ve ileri gelen varlıklı kişilerin, muayyen mimarî topluluklar şeklinde kurulmuş, köşk, konak ve sarayları da bulunuyordu.

Anadolu Selçuklu hükümdarlarının Merkezi taht şehri Konya olduğunu biliyorsakta, çok defa hükümdarlar, askeri seferleri yürütmede, bazı mülkî ve idarî işleri geniş ülke içinde gereği gibi çevirme amacıyla, yurtları içinde çeşitli iklim gösteren mantıkların şehirlerinde ikâmet ettiklerini⁶ de bilmekteyiz.

Tabiidir ki, bu yerlerde, hükümdar ve yakınlarının ikametleri için kurulmuş, saraylar, köşkler ve diğer her türlü tesislerin buldukları bir gerçek idi.

Çok defa yurdun intizamı idaresi esas olarak kurulmuş bir ananeye göre, Selçuklu hükümdarları oğullarına, belirli bir yurt parçasını bağışlayıp oralarını, geniş yetki ile bir hükümdar gibi idare etmeleri bir gelenek idi. Bunlar ve etraflarındaki ümera ve beyler, idare merkezleri olan şehirlerde şan, şeref ve mevkiileri icabı, saray, konak ve köşkler tesis ettirerek, şehrin yerleşmesinde, muayyen bir kısımda ikâmet ediyorlardı.

Bir taraftan'da Anadolu'da Selçuklular çağında, bir çok bölge ve şehirlerinin idaresini, belirli emir ve beyler yönetiyorlardı.

Bunlarda buldukları yerlerin, küçük çapta da olsa hükümdarları idiler.

Selçuk siyasî ve idarî varlığını, geniş ölçüde bu feodaller temsil ediyorlardı. Birçok hallerde Hükümdarlıkları, veraset yoluyla, kendi yakınlarına geçmekte idi.

Köklü bir asalet zenciri geleneği ile yürütülen, Selçuklu feodallerinin de idare merkezleri olan şehirlerde, kendileri ve yakınları için, saray, konak, ve köşkların bulunması gayet tabii idi.

Bu çağdaki Selçuklu şehirleri içinde ve çevresinde Eşrâf ve ayân sınıfı ile, sayılı ticaret kişileri ve din adamları için da yine, büyük ve ortaçapta, çağının Mimarî özel-

likleriyle kurulmuş konak ve ikametgâhlarının buluna bileceği de hatıra gelmektedir. (Tahminlerle ileri sürdüğümüz ve selçuklu çağından günümüze kadar yaşatılabilmiş tam bir örnek yoktur).

Türk Üniversitelerinde açılan sanat Tarihi kürsülerinin yeni, yeni başlayan Türk-İslâm sanatı araştırmaları konusuyla ilgili kazılar, Selçuklu şehirleriyle sayfiye yerlerindeki yeni buluntular, bizim tahminlerimize gerçek ışık tutacak buluşlar, hayırlı sonuçlara doğru gitmektedir⁶.

Benzeri yaşantının devamı olan, Türk Osmanlı çağının günümüze kadar yaşatılabilmiş saraylarıyla, konaklarına bakarak, Selçuklu hükümdarları, asil ve onurlu kişilerinin, saray, konak ve ikamet yerlerine, bir anlam kazandırabiliriz⁷. Osmanlı çağı sultan saraylarından, İstanbul dışında pek az örnek vardır, Bursa saraylarının ancak yeri bellidir. Edirne saraylarını, ören yeri olarak tanıyoruz. Taşra kasabalarında, onurlu kişilerin konak ve ikametgâhlarını da en yaşlısı 250 yıllık örnekleriyle, kısmen tanınmış bulunmaktayız.

Osmanlı çağı eyalet beylerine ait bir örneği de biz bilim dünyasına, yaptığımız

⁶ Zeki Oral, Kubad Âbad nasıl bulundu, İlahiyat Fakültesi dergisi, 1953 I. - III. Sayı S. 171 - 207.

Zeki Oral, Kubad Abad çinileri, Belleten 1953 XVII e. 66 sayı, S. 209 - 222.

Zeki Oral, Kubad Abad

Zeki Oral, Kubad çinileri, Belleten 1953 XVII e. 66 sayı, S. 209 - 222.

Zeki Oral, Kayseri'de Kubadiye Sarayları Belleten 1953, XVII. c. 68. Sayı, Sahife 501 - 517.

Prof. Oktay Aslanapa, Diyarbakır Sarayı Kazısı ilk Raporu, 1961, Türk Arkeoloji dergisi S. 10 - 18. Prof. Oktay Aslanapa, Kayseri'de Kubadiye Köşkü Kazısı, 1964, Türk Arkeoloji dergisi Sa. XIII-1 S. 19-40

⁷ Dr. Rifat Osman, Prof. Dr. Süheyl Ünver, Edirne Sarayı, 1957, T. T. Kurumu S. VII No: 30 Ankara.

Tahsin Öz, Edirne yeni Sarayı'nda kazı ve araştırmalar (Edirne Armağan Kitabı 1965, Sa. 217 - 222. Topkapı Sarayı Rehberi, İstanbul 1933,

Halil Ethem Bey, Topkapı Sarayı, İstanbul 1931. Ekrem Hakkı Ayverdi, Fatih Devri Mimarisi 1953 (Çinili Köşk, Sahife 345).

Zarif Orgun, Çinili Köşk, Arkitek dergisi, 11-12 Sayı, 1941 - Sahife 242-253,

rölövelerimizle tanıtmış bulunmaktayız⁸. Bu da 18 y.y. yapısı ve oldukça yeni sayılan bir eserdir. Fakat bize eyalet beylerinin yaşantısı ile, ikamet şekillerini açıklayan bir örnek teşkil etmektedir.

Konya'nın Alâiddin Tepesi'nde bulunan Alâiddin Köşkü ve çevresindeki Selçuklu sarayı:

Yukarıdaki yazılarımızla ileri sürdüğümüz, Selçuklu Saray ve ikametgâhları hakkındaki ön açıklamalarımızdan sonra, esas konumuz olan Alâiddin köşküne dönebiliriz. Bir abaşka deyimlede, Anadolu'da Selçukluların, Başkenti ve taht şehri olan Konya'da Sultan Saraylarının yerini, bu etüdümüzle işaretlemek istemekteyiz.

Konya ortaçağ şehrinde önemli bir yer alan Alâiddin Tepesi denilen Höyük, 1941 yılı kazalarıyla ortaya çıkarılmış olan gerçeklerin ışığı altında, bu günkü Konya Şehrinin esas çekirdeğini teşkil etmekte olduğunu, göstermiştir.

Bu tepe üzerinde, günümüze kadar yaşayabilmiş Selçuklu eserleri arasında, Alâiddin Camii, Selçuk imparatorlarına ait kümbetler ve Alâiddin Köşküdenilen İzzettin Kılınçaslan II. tarafın yapıldığı anlaşılan sarayın cihannumasından bir duvar ile, tepenin çevresinde ve eteklere yakın kısımlarından yer alan bir takım duvar kalıntıları şeklinde kendini gösteren, iç kale duvarları bulunmaktadır.

Alâiddin Tepesi: Tarihî çeşitli çağların kalıntısı olan yapı artıklarının, üst üste yığılmasıyla ortaya çıkmış, anatopraktan 21 metre yükseklik gösteren bir hüyük olduğunu, 1941 yılı arkeolojik kazıları tamamen açığa çıkarmıştır.

En altında, Bakırçağı denilen ve M. Ö. en az, 2000 yıllarına kadar uzanan belgelere rastlanmıştır. Bu tabakanın üstünde Frig, Girek, Helen, Roma, Bizans, yerleşme artıklarıyla, en üstde de Selçuklu ve Osmanlı Çağlarının yapı izleri görülmüştür.

⁸ Mahmut Akok, Ağrı-Doğu Beyazıt, İshak Paşa Sarayı Rölöve ve Mimarisi, Türk Arkeoloji dergisi Sayı X - 2 - Sahife 30 - 48, Ankara.

Bu höyüğün (Bugünkü topoğrafik Haritalara göre) ortalama çapı, 350 - 400 metre olup, bir daire biçimindedir.

Ortaçağ Konya şehrinin iç kalesi mahiyetinde olan Alâiddin tepesinde, Selçuklu sultanlarının bir Saray tesisinin bulunabileceği, kuvvetle ileri sürülebilir.

Aşağıdaki yazılarımızda açıklayacağımız veçhile, bu sarayların merkez tesislerinin (1941 yılı köşk etrafında yapılan kazıların ışığı altında) bugünkü Alâiddin Köşkü diye adlandırılan duvarın yakınında olması gerekmektedir. Diğer taraftan, sarayın bir kısım tesislerinde buna yakın olan, Alâiddin Camii çevresinde yer aldığı düşünülmelidir. Selçuk sarayları da, Osmanlı Saraylarında olduğu gibi, bir mimarî manzume halinde kurulmuş külliyeler biçiminde olması gerekmekte olduğundan, Alâiddin Tepesi'nin büyük bir kısmını kapladıkları da, söylenebilir.

Konya Şehri, Osmanlı İmparatorluğu çağında da, önemli bir eyaletin başkenti olarak günümüze kadar gelmiş baldedir. Hattâ, 15 - 16. yüz yıllarda, veliaht olan valilerin bu şehirde, idare merkezlerini kurduklarını da biliyoruz.

İşte bu valilerin Konya içindeki ikâmetleri ilk zamanlarda, Selçuk hükümdarlarından kalan saraylardı. Nitekim, 1941 yılı Arkeolojik kazıları sırasında, bugünkü Köşk denilen örenin güney yönü yapılarında, araştırmalar sırasında da, Osmanlı çağında, saray binasına yapılmış ilâve ve tadillerin izlerine de rastlanılmıştır. Tarihî Konya şehrinin diğer geniş sınırı içinde bugüne kadar başkaca, Osmanlı valilerinin ikâmet ettikleri bir Saray kalıntısına rastlanmadığına göre, bizim bu işaretimizin gerçeği açığa çıkmaktadır.

Alâiddin Köşkü'nün elimize geçen ve 70 yıl evvel çekilmiş olan fotoğraflarının incelenmesi ve 1941 yılı, çevresinde yapılan kazıların sonucu olarak görülen tamir ve terimlerle bu yerde böyle bir varlığın halâ yaşamakta olması, buradaki eski sarayın uzun zamanlar kullanılmakta olduğunu da anlatmaktadır. Bir taraftan da bu kalıntı, sarayların önemli kısımlarının,

Tepenin (Höyüğün) kuzey yönünde bulunduğunu da işaret etmektedir.

Alaiddin köşkü çevresinde 1941 yılında yapılan kazılar sonucu elde edilen bilgiler:

Geniş bir alan kaplayan Alaiddin tepesinde yapılan kazılardan bir sondaj yeri de, köşk duvarının bulunduğu kısım olarak seçilmişti. Buradaki kazıda, köşk ve çevresi durumunu açığa çıkarılması amacı güdülmekte idi.

Alâiddin tepesi kazılarını, Türk Tarih Kurumu adına, merhum Prof. Remzi Oğuz Arık idaresinde, merhum Arkeolog Nuri Gökçe, Arkaeolog, (Halen Ankara Arkeoloji Müzesi Müdürü) Raci Temizer, Arkeolog Hayri Sağlamtuç ve Heyetin Mimari, Arkeolog Mahmut Akok, topluluğu yürütmüşlerdir⁹.

Tepenin dört ayrı yerinde yapılan Sondajlardan, bilhassa Alâiddin Köşkü yanındaki kazıları, Heyetin mimari ile, Arkeolog Raci Temizer takip etmişlerdir. Amaç olarakta, köşkün mimarî durumu aydınlatmak konusu başta tutulmuştur¹⁰.

Kazılar öncesi Alaiddin Köşkü'nün durumu:

Alâiddin Tepesi denilen¹¹, Hüyüğün kısmen kuzeyinde ve eteğine doğru yer alan köşkün öreninde, kayda değer iki özellik göze çarpmakta idi, Bunlardan biri, geçmişteki mimarı varlıktan arta kalan bir duvar parçasıyla, üstkatın balkon çıkıntısına işaret olan, tuğla örgülü iki konsolu ile aralarındaki yarım Tonozları, diğeride, bu duvarın batı yönünde, kalın bir kiutle halen görülen, kerpiç dolgu kısmı idi.

⁹ Kazı heyetinde o zaman, Konya Müzesi Müdürü olan Mer. Yusuf Akyurt ile, Foto uzmanı, Fazıl Öno'l'da Bulunuyorlardı.

¹⁰ Bu kazıların buluntu malzemesi Konya Müzesi'ne teslim edilmiştir. Çalışma Rapor ve diğer notların dosyaları, mer. Prof. Remzi Oğuz Arıkın ailesi tarafından, Dil Tarih ve Coğrafya Fakültesi, Arkeoloji Profesörü Tahsin Özgüç'e ilerde yayımlamak üzere verilmiştir.

Bizde bu yazılarımız için o notlardan faydalandık.

¹¹ Alâeddin Tepesi adı; bu yer üzerinde, tanınmış Alâeddin Camii'nin burada, bulunmasıyla verilmiştir. Ve hattâ köşk kalıntısına da, bu tepe üzerinde olmasından ötürü, Alâeddin Köşkü denilmiştir.

(Resim 1) Bu kalıntının dar yüzleri kuzey ve güneye ve geniş yüzleri de doğu ve batı yönlerine düşmektedir.

Köşkten ayakta kalabilmiş düzgün duvar parçası, doğu yönünde bulunmaktadır. Bu kısım, kireç harç, yonu ve sıralı moloz taşla işlenmiş görülmektedir. Taş ve kerpiç duvarların üstünde ve orta kısmında, üstatdaki kagir duvarlarından kopmuş bazı parçalar da görülmektedir. Duvarın etrafındaki erazi, kuzeye doğru çok dik, ve meyilli durumdadır. Üst kata ait tuğla örgülü konsol ve yarım tonozlar, yerden 4.50 metre yukarıdan başlamaktadır. Kagir duvarın üst kısımlarında ve konsolların üstlerinde kalın ve yuvarlak kesitli ağaçlarla yapılmış hatılların uçları görülmektedir. Kagir kısım ile kalın kerpiç, birbirinden ayrılmış ve yıkılmağa hazır durumda bulunuyordu.

Kazıdan önce görülen köşk kalıntısının durumu :

Taş duvar yüzlemesi, alt kısımlarda yonu ve üst kısımlarda ise, düzenli moloz taşlarla ve bol harçla örülmüştür. Üst başta tuğla konsollar ve tonozlar hizasında ve duvar uzunluğunca, iki veya üç sıra halinde 15 × 18 santim çap ölçüde kalınlık gösteren ardıc cinsinden ağaç halatlarla, Tuğla örgülü kısma ve kerpiç örgülü kitleye bağlantısı temin olunmuştu. Taş duvarın dış yüzünde iki defa tekrarlanmış, kalın kıtıklı kireç sıva görülmüyordu. Duvarın, toprak kısmına yakın olan yerleri ise, sıvaları dökülmüş bir durumda olup, taş derzleri geniş biçimde, kireç harçla yapılmıştı. Derzler ortasında kırmızı çizgilerle duvar yüzüne düzenli bir gösteriş verilmişti. Üsttarafındaki sıvaların yüzleri de etrafındaki tuğla tonoz ve konsollara uygun düşecek biçimde, kırmızı ve sarı renkli boyalarla, tuğla taklidi şeklinde ve aynı örgülere uyacak biçimde ve Fresk tekniğinde yapılmıştı.

Taş kagir duvarın kalınlığı 2.20 metre olup üst başında uzunluğu, 14 metre olduğu halde, ona mesnet teşkil eden alt kısım, güneyden oyularak 8 metreye kadar

indirilmiş bulunduğundan, hergün ve her saat yıkılma tehlikesi içinde idi.

Tuğla ile örülmüş yarım tonozlar moloz divara küçük bir dış yaprak oturulmuştu. Üst katın balkon çıkıntısına destek olan konsollar da yine tuğla ile yapılmışlardı. Konsol yüzleri istalaktit şeklinde kesme tuğlalarla işlenmiş bulunuyordu. Üstteki balkon düzeyinin ağırlığı kagir divar yüzüne dik konmuş ağaç hatıllarla birlikte, konsollara bastırılmıştı. Bazı yerlerinde, altdaki konsolu göçmüş ve yalnız ağaç hatılları kalmış kısımlar görülüyordu. (Res. 2) Kagir divarın batı tarafındaki kerpiç kitlesi, $450 \times 800 \times 850$ metre ölçüsünde olarak ilk defa karşımıza çıkmıştı. Tam diklikte olan kagir divardan 20-30 santim kadar ayrılmış ve batı yöne doğru eğrilmiş durumda idi. Dipleri tehlikeli olacak şekilde yer, yer oyulmuştu. Kerpiç kitle bünyesinde, dikey ve yatay biçimde çatlaklıklar görülmekte idi. Bu kerpiç kitlenin içinde çeşitli seviyelerde, yatık ve dik konulmuş 15 - 18 santim çapında ağaçtan hatıl kuşak ve dikmelerin izleri yer, yer görülüyordu.

Kazılar sonucu köşk ve çevresi hakkında elde edilen bilgiler:

Alâiddin köşkü önemini temsil eden duvarın çevresindeki kazılar, duvar diplerinin tehlikeli surette oyuklu olmasından, doğu taraftaki müsait arazide ve zemini satranç vari bölümlere ayırmak suretiyle kazılara başlandı. Duvar kısmına muayen bölümler halinde yaklaşıldı, duvarın oyuk yerleri dikine destek bulacak biçimde moloz taş ve çimentolu harçla takviye edilmesi yolu tutuldu. Doğru taraftaki kazı satrançları, sonradan birleştirilerek, kazı geniş bir düzey haline konuldu. Bu alanda köşke bitişik bir takım binaların sonradan kurulmuş oldukları görüldü. Bunlar küçük çapta avluları, taş temel üzerine kerpiç duvarları, avluların kenarlarında ekmek tandırları ve kuyularıyla, yakın zamanın yapıları idiler. Kazılar köşk duvarının kuzey yönüne de genişletildiğinde, cihannüma eyvanının, ortaçağ içkalesi

burçlarından birinin üzerine yerleştirilmiş olduğu, kesinlikle açığa çıkarıldı.

Buranın temel kotuna kadar inildi ve üç tarafıda rahatca görüldü. Üste olan taş duvar oyuklarıyla, kerpiç dolgunun oyuk ve eksik kısımları, dikine destek bulacak biçimde takviye olundu. (Res. 3).

Burcu temeline, yanyana bir ahşap hatıl gibi, sıralanmış, yatırılmış, eski yapı artıklarından alınmış, mermer direk parçaları yerleştirilmiş olduğu görüldü.

Temelin bu ilk sırası, 59 santim yüksekliğinde ve 20 santim dışa taşım durumunda bir pabuç meydana getirmekte idi. Bunun da üstünde 35 santimlik dış yapan, bir kısım daha bulunmaktadır. Bunlar üzerindeki burçun taş kâgir beden duvarı da 546 santim kadar yükselmekte idi. Bu duvar, düzgün yonu taşlarıyla örülmüştür. Ve burcun ilk tesis edilen kısmına aitti. Kalınlığı her tarafta ortalama 250 santimi bulmaktadır. Bununda üstünde (Hertaraftan dışa doğru) 15 santimlik dış bırakılmış olan, kalınlığı 220 santimi bulan kısmen sıralı moloz taşla örülmüş üst beden kısmı gelmektedir.

Kazılar köşk kalıntısının güneyine doğru genişletilince; alt seviyelerde ve kısmen kerpiç kitlelerinin altında kalmış burç duvarının güney-parçalarına rastlandı. Bu kısım burçun şehir içine bakan giriş kısmı idi. Burcun bu yüzünde bir geçit ile iki bölmesi bulunuyordu (Res. 4).

Altta görülen bu yapıda da intizamlı kesme taşlar kullanılmış olup, bunlar arasında eski yapıların artıkları olan malzeme bulunuyordu. Güney ve batı tarafların kazılarından sonra çıkarılan anlam; alt kısımlarda, iç kalenin tam bütünüyle bir burcu bulunmaktadır. Bu kısım, sonradan ortaya çıkan bir istek üzerine, iç kısmı kerpiç ile doldurularak masifleştirilmiş ve kalenin iç tarafında bulunan, sarayın cihannüması -Eyvanı- şekline konulmuştur.

Cihannüma kalıntısı dışında ve güney taraftaki saray alanında yapılan kazılar:

Alâiddin Camii avlusu ile köşk kalıntısı arasında ve üst seviyelerde genişçe

alanlarda yapılan kazılarda, cihannüma kalıntısı duvarlarına uygun düşecek şekilde bazı temel ve duvar kalıntılarına rastlanılmıştır. Yalnız bu temel ve duvarlar, hüyük üstü yapıları için kabul edilmiş bir sistem şeklinde, ağaç kazıklı temel esasına göre kurulmuşlardır.

Bu temel tarzı: 15 - 18 santim çapında ve en az bir metre uzunluğunda uçları sivriltilmiş başları düzgün kesilmiş kazıklar, yanyana, duvar genişliğince çakılarak, ilk sömeli meydana getirmişti. Bunlar üzerine duvar uzunluğuna uyan şekilde. 15 - 18 santim çaplı ağaç hatıllar yan yana 1 - 1,5 metre genişliği dolduracak biçimde sıralanıp, en üstüne de bol kireçli harçla ve muntazamca hazırlanmış taşlarla duvarlar örülmüşlerdi.

Güney taraftaki bu duvarlar arasında, eski binaya zamanla yapılmış ilâve ve tadillerde işaret olacak biçimde kısımlara, rastlanılmıştır.

Özet olarak diyebiliriz ki, kuzey taraflardan elde edilen buluntulardan çıkarılacak anlam; cihannüma kısmının güneyinde geniş tesisatlı bir Selçuk Sarayı vardı, bu sarayın bazı kısımları, iç kalenin kuruluşuna göre, Hüyüğün yüksek olan üst düzlüklerinde, özel suretle tertiplenmiş temelle yerleştirilmiş bulunuyordu ve bu saray, zamanla yapılan bazı değişikliklerle, uzun müddet kullanıldı (Res. 1, 5).

1941 yılı kazılarının ortaya çıkardığı gerçeklerle, 1901 yılı alınmış çeşitli Fotoğrafların karşılaştırılmasıyla, alâiddin köşkü diye tanılan, Selçuklu sarayı eyvanının anlamı:

Kuzey yöndeki ön yüz;

Bu yüzün kaide kısmı hakkında en kesin bilgi 1941 yılı kazalarıyla elde edilmiştir. Şöyleki :

Üstkatı meydana getiren taş gövde, alttan itibaren muayyen bir yüksekliğe kadar muntazam yonu taşlıdır. Bu malzeme arasında; daha eski yapı artıkları da yer yer kullanılmıştır (Res. 6). 15 santimlik küçük bir diştan sonra yukarı doğru gövde yine kalın taş duvar şeklinde devam eder.

Ön yüzdeki taş kaplamalar arasında, iki arslan heykeli, (Antikçağ mezar üstü heykeli), başka mezar sitilleri ve silmeler işlenmiş taşlar, daha üste bulunan kemerin bazı şeklinde ve yüze süs verecek biçimde duvara yerleştirilmişlerdir. Arslan heykelleri bile, gövdelerinin arka kısımları duvar içine gömülü olup, ön kısımlarının etrafı tuğla örgü ile çerçevenerek, duvar yüzünü süsleyecek şekline getirilmişlerdir. (Şimdi, Konya Arkeoloji Müzesi'nde). süslü yüzdeki kemerin iç kısmı (alınlığı) da yonu taşı ile kaplıdır. Bu halile kemerin ön yüzü işçilik ve gösteriş bakımından kalın burcu yüzünü süslemekten başka bir işe yaramaz gibi durmaktadır.

İkinci kademe gövde duvarında dış yüzleri, muntazam yonu taşı olarak, üst balkon kısmını taşıyan tuğla örgülü konsollara kadar devam eder.

Konsol ucundan yarım tonaz başlangıcına kadar olan duvar kısmında suralı moloz biçimli taş örgüsü halindedir. İşte bu kısımların dış yüzleri, kıtıklı kireç harçla sıvalı olup, yüzleri de boya ile tuğla örgüsü taklidi yapılmıştır.

Konsol ve yarım tonozlar:

Üst katın köşk kısmı etrafındaki gezinti yerini temin eden Balkona, destek olan konsol ve yarım tonozlarla üst kısım yapısının duvarları tamamen tuğla ile örülmüştür. Konsollarla, Tonozların yüz kaplamaları, bir çeşit prese tuğla ile yapılmıştır. Konsolların istalaktit tertipleri çok kez bir birinden farklı şekillerdedir (Res. 7).

Kuzey yüzde bu konsollardan üç tane olup, ikisi tam köşelerde, biride ortada ve alt kemerin kilidi üzerine rastlar. Konsollar arası, taş duvardan küçük dişle çıkıntı yaparak 1/4 daire şeklinde kesitli bir çeşit yarım tonoz şeklini almaktadır.

Duvar köşelerine raslayan kısımlarda, iki yarım tonozun 90 derecelik bir açı ile birleşmesi yüzünden, pantantif şeklini almıştır.¹²

¹² Bu kısımlar, duvar yönlerinden uzatılmış ahşap hatıl başlarının birleşiklerine geldiğinden, malzemenin, dış tesirlerle çalışması sonucu olarak, bu yerdeki kırma tonozları ilk baştan ve tamamen yıkılmıştır.

Ahşap hatıl dizileri konsolların istalaktitli kısımlarının üst hizalarında ikişer tane yan, yana olmak üzere çatılıp, ilk sırayı teşkil ederler. İkinci sıra hatıllarında, yarım tonozların üst başında ve üç taraftan kâgir duvarlar hizasından çatılmış haldedir. Bu üst sıra hatılama çatı kısmının, üstteki tuğla duvarların alt kuşaklarını da, meydana geridiği anlaşılmaktadır.

Çünkü eldeki fotoğraflarda, duvarların alt kısmındaki, ağaçların söküldüğü anlaşılan, geniş bir oyuk görülmektedir. Ahşap hatıl başlarının konsolların ve tonozların bitimleri hizasında, yüzlerle bir şekilde muntazam kesildikleri görülmektedir. Konsolların istalaktitli kısımların yanları itinalı bir tuğla örgü halindedir. Tonozları bağlayan kısımlar da, bir diş yaparak düz örgü halinde devam eder. Yarım tonozların yüzleri çeşitli zikzaklar şeklinde geometrik biçimde tuğla örgülerle süslüdür. (Kaplıdır) Balkon çıkıntısının kenar hattı, her yüzde düzgün biçimde görüldüğünden ön kenarda, bir ağaç kuşağın (veya pervazın) dolaşmış olması ihtimalini hatıra getirmektedir. Nitekim, orta konsolların çıkıntı hasıl eden bu kuşağa, desteklik ettikleri de zanne dilmektedir.

Balkon kısmı üç yüzde üçer konsol yardımı ile taşındığı anlaşılmakta isede, yan yüzlerdeki balkon uzantılarının ne kadar oldukları kestirilememektedir. Eldeki fotoğraf dökümanları da fazla birşey vermemektedir.

Bize kalırsa bu Balkon kısmı, bir yarım tonoz daha uzayarak, Sarayın yan duvarına katılmakta veya dördüncü bir konsol ile kesilmektedir.

Eldeki fotoğrafların verdiği bilgilere göre, kuzey ve güney taraf duvarların, bir miktar daha güneye uzadıkları anlaşılmaktadırlar (Res. 8).

Alaidin köşkü'nün üst kısmın yapısı :

1901 yılında alınmış olduğu anlaşılan fotoğrafların yardımı ile bu kalıntının üst kısmına ait düşüncelerimizin cesaretle ileri sürmemize amil, kazıların bize kazan-

dırdığı bilgi, üstkısımdan ele geçen çini kaplamasının çeşitli ve zengin örnekleriyle, batı yönedeki saray mimarî kısımlarının bulunuşu olmuştur.

Saray cihannümasının üst yapısına ait görüşlerimizi aşağıdaki konular içinde sıralayıp açıklayabiliriz :

1 — Cihannuma'nın üst yapısı tamamen tuğla duvarlı olup, üst örtüsü ahşap kirişli ve kaplama tavan ve saçaklıdır.

2 — Kuzey yüzü sivri kemerli, eyvan durumu gösterir. Kuzey duvarının üst başı köşelerinde ayrıca iki tuğla örgülü, istilalaktit süslü konsollar vardır ki, önyüzde daha geniş gölge yaratan bir Ahşap saçağın bulunabileceğine işaret etmektedir.

3 — Kuzey yüzü konsollar hariç, diğer taraflar tamamen çinilerle kaplıdır. Kemer çerçevesinde ayrıca, çiniden bir yazıt şeridi dolaşmaktadır.

4 — Cihannumanın doğu ve Batı duvarlarının muayyen parçalarının ayakta durdukları görülmektedir. Bu duvarların her birinde, ikişer pencerede vardır. Bunlar iki kısımlı olup, üstleri sivri kemerlidir. Bu yüzde de aynı sırada başka pencerenin olmak ihtimalide vardır. Yan duvarların içli dışlı, çinilerle kaplı olduğu izlerinden anlaşılmaktadır.

5 — Cihannumanın üst katının güney yüzü tamamen yıkılmış olduğundan, bu tarafa doğru ne kadar ve ne şekilde uzadığı kesin olarak anlaşılamamaktadır.

1941 yılı kazılarının açıkladığı gibi, sarayın bu tarafında, diğer teşkilât ve tesislere işaret eden bir takım duvarların temellerine rastlanılmıştır. (Res 1, 5). Bunlara göre, düşünülecek üst kat plânında, kuzey güney yönüne uzayan dik dörtgen biçimli plânda bir eyvan, güneyinde bir koridor, bununda doğu ve batısında kısmende yine güneyinde, çeşitli bölmeler şeklin başka tesislerin bulunduğu anlaşılmaktadır. Eyvan taban döşemesi altına kadar yükselen ve Burç içini tamamen dolduran kerpiç kitlesinin, diğer taraflara doğru uzayıp uzamadığı anlaşılamamaktadır.

6 — Eyvanın üst katı dam örtüsünün ahşap kirişli ve geniş saçaklı olabileceği dış yüzlerinin çinilerle kaplı oluşundan da anlaşılmaktadır (Res. 11 - 15). Biz, düşünce ve teklif olarak hazırladığımız resimler biçiminde olabilecektir. kanısındayız.

Üst kat eyvan kısmının çini kaplamaları:

1901 yılı çekilmiş fotoğraflar ve 1941 kazılarıyla elde edilen çini buluntularına göre bu kısmın çini kaplamaları üzerine de bir şeyler söylemek cesaretini de kendimizde bulmaktayız.

Kuzey yüzü çini kaplamaları, bu yüzü en süslü olarak gösterme bakımından tertip edilmiştir. Ortasında geniş açıklıktaki sivri şekilde kemer, alttan masif ve sağır olarak devam eden kitlede, bir hafiflik yaratmaktadır. Kemerin içi ve arkası da çinilerle kaplıdır. Kemer etrafında, koyu zeminli geniş bir yazı şeridi çerçeve hasıl etmektedir. üçgen alınlıklarda mozaik kâri geometrik bir süs vardır. Bu yüzün diğer tarafları da kesme çinilerle ve yine geometrik esaslı bir tertip ile kaplı olduğu anlaşılmaktadır.

Kemerin etrafındaki yazı şeriti, çeşitli kimseler tarafından, elegeçen bu fotoğraflar yardımı ile okumağa çalışılmıştır. Bizde bu dökümanlara göre okumaya çalıştık (Res. 7). İstanbul Arkeoloji Müzesi Fotoğraf arşivindekilerden de bu konuda faydalandık.

Friehrich Sarre: Bu yazıtın, kemerin sağındakini,

شاهنشاه الاعظم سيد سلاطين العرب والعجم مجد وما

Üst baştakini:

لك الدنيا ومظهر كلمات الله العليا . . . الدين فخر سلاطين
في العالم نصير الحق

Sol taraftakini:

بالبراهين مصير المظلومين من الظالم ابو الفتح قلنج
آرسلان

şeklinde okumuştur¹³.

¹³ Frich rich Sarre, Konia, Seldsehakisehe baudenkmaler 1815, Sa. 7 ve Reisen in Kleinasien, Forschungen zur Seldjukisehen kunst und georrafhie des landes 1895 - 1896 S. 4547.

Yusuf Akyurt Bey ise; Kemerin sağındakini;

... السلطان الاعظم سيد سلاطين العرب والعجم ...
Kemerin üstündekini;

... عزه ... فخر السلاطين في العالم
Kemerin Solundakini de;

... قلنج آرسلان
Şeklinde okumaktadır¹⁴.

Bu fotoğrafları bizde, dikkatli olarak gözden geçirdik, her iki okumayı da göz önünde bulundurarak, iş bu yazıtı aşağıdaki şekilde okumağa çalıştık.

Kemerin sağ tarafında;

السلطان المعظم شاهنشاه الاعظم سيد سلاطين العرب والعجم
مجد وما

Kemerin üst kısmında;

لك الدنيا ومظهر كلمات الله العليا الدين فخر سلاطين
في العالم نصير الحق

Kemerin sol kısmında;

بالبراهين مصير المظلومين من الظالم ابو الفتح قلنج
آرسلان

Şeklinde okumuş bulunuyoruz.

Bu yazıtın anlamına göre, Merhum Yusuf Akyurt, köşk kalıntısını İzzettin II. Kılınc Arslan'ın yaptırmış olduğunu kabul ederek (H. 551 - M. 1156) ile, (H.589 - M. 1193) tarihleri arasına koymaktadır.

Yazı şeritinin zemin rengi kobalt mavi olup, yazı kısımları beyaz bırakılmıştır. Bu yazı çini yapılış tekniğine göre kesme mozaik tarzda olmalıdır.

Köşkün Eyvan kısmının içten ve dıştan duvar yüzlerinin çinilerle kaplı oldukları, büyük bir kısmı sökülmiş olduğu halde, arkalarının duvar yüzlerinde bıraktığı izlerin fotoğrafta takip edilmesiyle, çıkarılan anlama göre, geometrik şekillerini tesbit etmek imkânına da çalıştık (Res. 9). Böylece kenar suları = Bordürleri = dışında en az kaplamada beş, şekil gösteren izler takip edilebilmiştir.

¹⁴ Yusuf Akyurt, Resimli Konya Rehberi, 1941 Sa. 94 (Müzeler Genel Müdürlüğü arşivi).

Bu ince çini plaklardan başka, kemer kenar dışşeri ile, Pencere sögesi kenarlarında, sırlı tuğla anlamında, kalın lokma çini parçaları da kullanılmıştır.

Çinilerin dış yüzlerde de, bol miktarda kullanılmış olduğuna bakılırsa, bu kısımların geniş saçaklarla kaplı olacakları tabiidir. Biz buna göre ayrıca bir teklif de sunmaktayız (Res. 10 - 13).

Fotoğrafların incelenmesinde şu husus da anlıyoruz ki, bize kadar intikal eden çinilerden yazı şeridi çinileri en sonunda ve belki duvarın yıkılmasıyla tahriba uğramıştır. Bunun nedeninin iki çeşit olması gerekmektedir.

Birincisi, yazımızın mukaddes anlam taşıdığı zannı, ikincisi, ufak parçalardan ibaret olup söküldüğünde bir işe yarayacağı düşüncesidir. Dış yüzlerin çini kaplaması, kuzey yüzde yüksek olarak devam ettiği halde, yanları yani, doğu ve batı yüzlerde, daha aşağı seviyelerde bırakılmıştır. Ve bunların üst tarafları, düz sıralar halinde tuğla örgülüdür. Bu hal yan yüzlerde, Kuzey yüze göre daha alçak seviyede saçakların olacağı, kanısına bizi götürmektedir.

Elimizdeki eski fotoğraflarda, cihannuma kalıntısının güney yönünde ve Alâiddin Camii ile, arasında, büyük yığınlar halinde görünen kerpiç duvarlarda bulunmaktadır. Temellerini 1941 yılı kazılarında bulduğumuz bu duvarların, Selçuklu sarayına ait olduklarını zannetmekteyiz (Res. 15). Bu duvarlar, Alâiddin Camii ile aralarında bir sokak kalıncaya kadar devam etmektedir.

1941 yılı kazılarımız sırasında Alâiddin tepesinin üzerinde, Alâiddin Camii, şehrin bazı su depoları ve ordu evi gibi bir kaç tesisten başka, bir iskân yoktu. Son birkaç binadan öncede, tepe hemen hemen boş durumda idi. Şehirin iskan ağırlığı başka yöne kaymış bulunuyordu. Tepenin üzerinde ve çevresinde bulunan tarihî binaların bu yüzden geniş ihmale uğramışlardı. Alâiddin tepesinde terk edilmiş hüyükler durumuna düşmüştü. Bu tepeden artık herkez dilediği gibi,

eski binalarının malzemesini götürebiliyordu. Bu nedenledir ki, Tarihi Saray ve Köşk etrafından da, temeller açılarak, yapı artıkları götürülmüştü. Elimizdeki fotoğraflarda, sarayın arazisinde yer, yer kazıntılar göze çarpmaktadır.

Köşkün Cihannuma kısmının yıkılmasının nedeni de yine, bu Alâiddin tepesinin geniş ölçüde terk edilmesinden ileri gelmiştir. Kalın ve kâgir burcun bedenlerinin kaplama taşlarından faydalanmak için, müsait yerlerden sökülerek üst yüksek duvarlar tehlikeli hale getirilmiştir. taraftan da örtüleri ve ahşap malzemesi kaldırıldığından, kısa bir zamanda, 1941 deki, bizim gördüğümüz duruma düşmüştür. O güne kadar bu kalıntının önemine hiç bir kimse ve müessesese vakıf değildi. 1906 da İstanbul Arkeoloji Müzeleri idaresinin bir kurtarma teşebbüsü olmuş ise de, mütşebbüslerin heveslerinin içlerinde kalmış olduğunu da öğrenmiş bulunuyoruz.

Bu yazılarımızla, Konya şehrinin Alâiddin Tepesi'nde bulunan Selçuklu sarayının varlığına, 1941 yılı kazılarının bulunmalarının ışığıyla da işaret etmiş bulunuyoruz. Sarayın geniş tesis ve teşkilâtı, tepenin bu kısmında ve bilhassa alâiddin Camii batı tarafında bulunmaktadır. Bu kısımların, Arkeoloji kazı metotlarıyla araştırılması, bilim dünyasına, Selçuk Çağı için önemli kazançlar verecektir. Geleceğim Mevlâna Selçuk - Enstitüsüne, bu konuyu hatırlatır, ümitlerimizi belirtiriz.

Konya Selçuklu Sarayı için bazı müelliflerin görüş ve düşüncelerinin özeti:

(Eskiden yeniye doğru).

1 — *Charles Texier, Description de 1, Asia Mineure'de:*

Konya'da hükümdar saraylarından bakiyeleri gördüğünü ve bunun İstanbuldaki eski sarayın mimarî özelliklerine benzettiğini kayd ederek, ayrı ayrı binalarla vücade getirilmiş bir manzume olduğunu bildirmektedir. Hattâ müellif, Konya'da bulunduğu sıralarda, (Sahife 100 - 102 Resim : a. A. 3/2, 1 - 2 B.) çok güzel, üzerleri boya ile süslenmiş ve Konya saraylarında koparılmış tahta kaplama-

larından bahseder ve tamamlanmış örneklerini, resimlerini yayımlar.

Biz bu bilgiler ve resimler üzerinde durduk gördük ki, boya süslü tahta kaplama resimlerinde çok miktar yıldız kullanılmıştır. İstalaktitli parçadaki süs ve oyma tertibi çok ileri tipdedir. Bu tarz Ahşap üzerine istalaktitli kornişlere 16-17 y.y. Osmanlı saraylarında görmekteyiz. (Topkapı Sarayı Bağdat Köşkü). Diğer tavan parçası ise, bütün tertibi ile Osmanlı çağı 17. y. yıl örneğidir. Bu itibarla, süslü tahta parçaları, alâiddin Köşküne ait olup, Osmanlı onarımlarıyla yapılmış örneklerden olmaları kuvvetli ihtimal dahilindedir.

2 — *Frichrieh Sarre'nin Konia, Seldsehu-kisehe Baudenkmerler 1815 Sahife: 7 ve Reisen in Kleinasien, Farsehungen zur Seldjukisehen Kunst und Geographie dıslandıs 1895 - 1896;*¹⁵.

Eserinin sahife 45 - 47 sinden :

Şehrin ortasındaki bir tepe üstünde Selçuk prenslerinin sarayı bulunmaktadır. Bir kuleye benzeyen ve bu gün taş ve toprak yığınları ortasından yükselen bu bakiyeye, eski saraydan kalan bir parça olması ihtimali vardır. Plânı kare şeklindedir. Kalın duvarının 10 metre kadar yukarısında, üçer tane konsollara bastırılmış galerisi ve bir tarafından da, büyük sivri kemerli bir açıklık ve yanlarda da ikişer tane ufak kemerli pencereleri olan ikinci katı bulunmaktadır. Konsollar ve ikinci kat tamamen tuğla ile işlenmiştir. Genel heyet harap durumdadır ki, binanın yapısını ve süslerini tam anlamıyla kavramağa imkân vermemektedir.

Kale yüzünün aşağısında, kaba işlenmiş ve Konya'da benzerleri çok görülen ve oturan bir arslan heykeli bulunmaktadır. Kesin anlaşılmağa beraber bu yüzün alt tarafında az derinlikte ve kemer içinde bir nişin bulunması kabildir.

Çini kitabeyi imkân derecesinde okumakta ve kılınç arslan II. tarafından, bu köşk ve sarayın yapılabileceğini ileri sürmektedir.

¹⁵ *Fricdrich Sarre, Türkçeye çeviren Y. K. Mimar Şahabettin Uzluk, Konya Köşkü, T. T. Kurumu yayımlarından IV. seri 1967 Ankara.*

3 — *H. Saladin, Manuel D'art Musulman I. L. Arehitecture 1907 Paris, Sahife 445 - 448 de:*

Konya'da Selçuklu saraylarından ancak bir duvar kalmıştır. (Van Berehen ne atfen) bu köşkün kılınç arslan II. zamanında ve M. 1156 - 1192 yıllarında yapıldığını kayıt eder. Bu köşkün yüzlerinin istalaktitli konsollara basan geniş balkonları olduğunu, ön ve yan yüzlerde geniş açıklıkta bir kemeri ile, pencerelerinin bulunduğu görülür. Kemer etrafında, mozaik Fayanslar, kabartma yazılar bulunmaktadır. Balkonların üzerini geniş birer ahşap saçak gölgelemiştir ki, bu gün bile bunun bir kısmı kalmıştır.

Bu köşkün duvarları fayans karolarla örtülü idi, elegeçen ufak parçalardan bunu anlamak mümkündür. Köşkü taşıyan kale Konya şehri eski surlarından bir parçadır.

4 — *Celâl Esat (Arsever) Türk sanatı 1920 sahife 63 - 64, de, Konya'da kılınç arslan sarayı;*

Konya'da en eski Selçuklu binalarından biri, kılınçarslan'a atf edilen saray bakiyesidir. Yakın zamanlara kadar ayakta duran bu saray son zamanlarda yıkılmıştır. Bu binanın yalnız, kule şeklindeki bir köşk, bir eyvanı kalmıştır. Bunun kemerleri tuğla mozaiklerle örülmüş ve konsolları tuğla ile istalat şeklinde ve bindirme olarak yapılmıştır. Binanın sathı, sırlı tuğla kaplı idi, en son kalan kısımda, dışa doğru çıkan konsollardan, bu köşkün etrafında bir cumba (Sahniş) olduğu ve buranın mükellef bir saçağı bulunduğu izlerinden anlaşılmaktadır.

5 — *Konya Müzesi'nin Eski Müdürü Yusuf Akyurt'un yayımlanmamış olan Resimli Konya Kılavuzu adlı eserinin 94. sahifesinden, 17-9-1941:*

Konyada Alâiddin Köşkü: Binası II. İzzettin Kılınç Arslanın'dır. (H. 55-M. 1156) - (H. 589 - M. 1193) Konya'da Alâiddin Türbesi'nde gömülüdür. Yerliler taht namı verirler Alâeddin Köşkü derler, üzerindeki kitabesinden II. Kılınç arslan tarafından yaptırıldığı anlaşılmaktadır. Kâtip Çelebi, Cihannumasında; Konya kalesini kılınç-

arslan taştan yaptı, Darul-mülkü ve tahtı idi. Kendi sarayında bir eyvan-azim bina etti, diye yazılıdır. İşte bu köşkün bu büyük eyvanı olması gerektir. Bugün köşkün bir duvarı ve iki konsolu var olup harap bir haldedir. 1906 senesinde İstanbul Müzeleri Müdüriyeti bu köşkü tamir edecekti, muvaffak olamadı. Köşkün içi ve dışı Selçuklu çinileriyle süslü idi, bu husus 1910 yılında alınmış fotoğraflardan anlaşılacaktır (Bu fotoğraflar yardımı ile yazıtı okumağa çalışır).

6 — *Suut Kemal yetkin, İslâm sanatı tarihi, 1954 sahife 147 de:*

Konya'da Alâeddin Tepesi'nde, Selçuklu Sultanları'nın sarayları bulunurdu. Bu tepenin etrafı bir kale duvarı ile çevrili idi. Sarayın şekli hakkında hiç birşey bilinmemektedir. Fakat onun kısımlarından olan ve surun bir kulesi üzerinde bulunan, sonraları Alâeddin Köşkü denilen bir pavyon, Selçuklu sivil mimarlığının güzel bir örneği olarak durmakta iken, 30 sene evvel Temel kısmına kadar yıkılmıştır. II. Kılıç Aslan (1156 - 1192) tarafından yaptırılmış olan bu köşk gayet sağlam, mukarnaslı konsollara dayanan geniş bir balkonu ile çevrilmiş idi. Yan taflarında bu balkona açılan pencereleri ve cephe üzerinde de sivri kemerli büyük bir kapısı vardı, bu kapıyı da çiniden büyük bir pervaz çerçevelemekte idi. Bütün bunlardan bugün sadece bir toprak yığını kalmıştır.

7 — *Tahsin Öz; Edirne yeni sarayında kazı ve araştırmalar 1965 (Edirne armağan kitabı) sahife 1 den:*

Konya'da Alâeddin Köşkü, Mimarî bakımdan olduğu kadar süslemeleri yönünden Milletlerarası bir varlıktır. Yakın tarihlere kadar kısmen benliğini muhafaza eden bu köşk, restore edileceğine, yüzüstü bırakıldı. Arslanları, kabartma süsleri, ele geçen çinileri müzelere taşındı. Şimdi duvar kalıntılarının muhafaza için tedbir alınmaktadır.

8 — *Suut Kemal Yetkin; İslâm mimarisi. 1959, sahife 220 de:*

II. Kılıç Arslan (1156 - 1192)'ın Konya'da Alâeddin Tepesi'nin kuzey yamacın-

dan saraya gelince I. Alâeddin Keykubâd tamir ettirdiği için Alâeddin Köşkü adı verilen kısmen bugün yalnız doğu cihetindeki bir duvarı kalmıştır. Bu bakımdan Sarayın şekli hakkında hiç bir şey bilinmemektedir. Buna karşılık bu gün tamamiyle yıkılmış bulunmakta ise de eski resimlerinden Alâeddin Köşkü'nün şekli hakkında bir fikir edinmek mümkün olmaktadır. Bu köşk kule gibi yüksek bir kaide üstünde mukarnaslı konsollara dayalı olarak bina edilmiş, dışarıya taşan bu konsollardan, köşkün çevresi balkonla kuşatılmış olduğu anlaşılır. Sivri kemerli büyük pencereler bu balkona açılmaktadır. Ayrıca sivri kemerli eyvan şeklinde bir şahnişi göze çarpmaktadır. Köşkün, resimli ve motifli çinilerle, sırlı tuğlalarla kaplı olduğu toprak altından çıkarılan ve bugün Konya Müzesi'nin çini eserler bölümünde bulunan, çini parçalarından anlaşılacaktır.

Bütün bu görüş ve mutalaalar, Konya Alâeddin Tepesi denilen yerde, Selçuklu çağı saraylarına işaret ediyorlarsa da, bu sarayın bütünü hakkında fazla bir şey söyleyememektedirler.

Biz yukarıdaki yazılarımıza 1941 yılı kazı ve araştırmaların buluntu ve bilgilerininide buna ekliyerek, Selçuk hükümdarları, taht şehri sarayının bu yerde bulunabileceğine kesin şekilde işaret etmek istiyoruz.

Yalnız bu hususta, bu güne kadar yapılan yeraltı araştırmalarının kifayetsiz olduğunu da söyleyerek, ileride ve bugün boş olan sahalarda kazılar yapmak suretiyle araştırılmalarda bulunulmasını temenni etmekteyiz. Yapılacak yeni çalışmaların bu konuyu mutlak surette açıklığa kavuşturacağına da kanımız vardır.

Sonuç ve özet:

Yazılarımıza başlarken de, açıkladığımız gibi, Selçuk mimarisi üzerinde ilk arkeolojik çalışma diyebileceğimiz, Konya'daki Alâeddin Köşkü etrafındaki araştırmalar bize, Selçuklu köşk ve sarayları konusunda, bu düşünce ve buluşları-

mızı ileri sürme imkân ve cesaretimi vermiştir.

Bizim bu konu üzerine önemle eğilmemize nedenleri arasında, 1967 yılı Kubad-âbâd kazılarında kısa müddet çalışmamız da başta gelmektedir.

Alâeddin Köşkü ve Konya Sarayı hakkındaki yazılarımızı, Kubad-âbâd kazıları başkanı ve Millî Eğitim Bakanlığı Kültür Müsteşar Yardımcısı, Sayın Mehmet Önder'e, duyuruldukta, Selçuklu, Saray ve Köşkleriyle ilgili bu yazımız arasında Kubad-âbâd'daki, son Mimarî tesbitlerimizden de kısaca bahis açmanın uygun düşeceğini hatırlatdılar.

Kendilerine teşekkür ederek, Selçuk saray ve köşkleri konusunu açıklağa kavuşturacağı için, ordaki mimarî buluntuları kısaca bir bakış yapmak istiyorum.

*Kubad-âbâd Selçuklu sayfiye sitesi ve İki saray binası*¹⁶ ;

Anadolu Selçuklu siyasî egemenliğinin olgun çağında ve M.S. 13. y. yılında kurulmuş ve Kubad-Âbâd adıyla tanılan bu yer Konya'nın, Beyşehir ilçesinin Hoyran Köyü yakınında ve Beyşehir Gölü'nün batı kenarında, göle bir yarım ada gibi sokulmuş plâto'nun üzerine kurulmuş, iki büyük saray ve yedi orta ve küçük ölçüde binalar manzumesiyle, Selçuklu sayfiye sitesi, son günlerin en önemli keşiflerindenidir (Res. 15).

Bu sitenin etraf ve arazisi, ihata ve sur duvarlarıyla de çevrilidir. Ayrıca liman ve kayıkhaneye tesisleri de görülür.

Bütün bu kuruluş, Selçuk Saray yerleşmesinin, mimarî menzumeler halinde olacağını kesinlikle göstermekte ve anlatmaktadır.

Büyük Saray Binası; (Bakınız Res. 16):

Saray sitesinin en kuzeyinde ve sahile hakim bir yere kurulmuştur. Sahil ile arasında, etrafı rıhtım ve set duvarlarıyla çevrili bir tarasıda vardır.

¹⁶ 2. devre Kubad-âbâd kazıları, Millî Eğitim Bakanlığı Eski Eserler ve Müzeler Genel Müdürlüğü'nün iştirakiyle Ankara, Dil, Tarih ve Coğrafya Fakültesi, Sanat Tarihi bölümü Profesör ve eğitim görevlileri elile yürütülmüştür.

Binanın giriş kısmı önünde, iki tarafı odalarla çevrili avlusu bulunmaktadır.

Saray binasına bir tak-kapı ile girilir. İlk olarak küçük bir hole geçilir, buradan da, esaslı bir kapı ile, Eyvanlı salona ve ulu orta iki kapı ile de iki küçük odaya ulaşılır.

Eyvanlı salon, binanın ortasında geniş bir mekân halindedir, etraf duvarlarda bulunan kapılarla odalara ve geçitlerle de başka salonlara girilmektedir.

Sağdaki geçitten bir başka eyvanlı salona ve buradan da ayrı odalara geçilmektedir.

Büyük sarayın bugün fazla tahrip edilmiş durumuyla görülen kısımları, zemin katı olabilen yerleridir, buraları kalın duvarlı ve kapalı mekânlı yerlerdir. Bazı kısımları üzerinde, üst katların bulunmuş olması kuvvetli ihtimal dahilindedir.

Küçük saray binası; (Bakınız (Res. 17)

Site plâtosu'nun doğu taraf sahiline yakın olarak kurulmuş olan bu binanın plân kuruluşu, dıştan bir kare çerçeve içine alınmış gibidir.

Güney yöndeki yüzü, yonu taşlıdır. Bu yüzün sol köşesinde, bugün izleri güçlkle belli olan tak-kapısı bulunur. Cümle kapısından girilince iç, içe iki holden geçilir. İkinci holde üç kapı görülür, bunlardan sağda olanından eyvanlı salona, solda olanından, üst kata çıkılan merdiven sahanlığına ve karşıda olanıda bir odaya ulaşır.

Eyvanlı salonda sağlı, sollu iki kapı ile yan bölümlere geçilmektedir.

Küçük sarayında bugün görülen kısımları, zemin katının kalın duvarlı ve tonuz örtülü kapalıca mekânlar durumunda olan kısımlarıdır.

Bu binanın üst katının olduğu muhakkaktır duvarları kalın, kireç harçlı kâgir örgülüdür. Taş duvarlar arasında, tuğla ile örülmüş hatlı sıraları görülür. Kapı ve geçitlerin üst kemerleriyle tonazların, tuğla ile örüldüğü anlaşılmaktadır.

İç duvar yüzlerinin kısmın çinilerle kaplı olduğu bazı duvarlarla Tonozlarının düzgün bir şekilde kireç harçla sıvalı bulunduğu ve bazı seçkin kısımlarda alçı kabartma süs parçalarının kullanıldığı tesbit edilmiştir.

Sarayların taban döşemelerinde, tuğla plâklar kullanıldığı gibi yassı taşlarla döşenmiş tabanlara da rastlanılmıştır.

Saraylarda geçit ve kapı takımlarının yonu taşı veya mermer taşı olmaları ihtimali kuvvetlidir. (Çevre köylerinin, cami ve mezarlarına taşınmış eski mimari örnekler bu saraylara ait olmalıdırlar.)

Kazılarda çok sayıda renkli pencere camları da bulunmuş olduğuna göre, Sarayın Salonlarının sülü pencerelerle bezeli olduğu'da anlaşılmaktadır.

Kubat Abat saray binaları örneği de göstermektedir ki, Selçuk saray binalarının zemin katları, kalın tipte ve dışa karşı kapalıca kağir yapılardır. Üst katlarının ikamet yerleri olarak kurulmuş olacakları

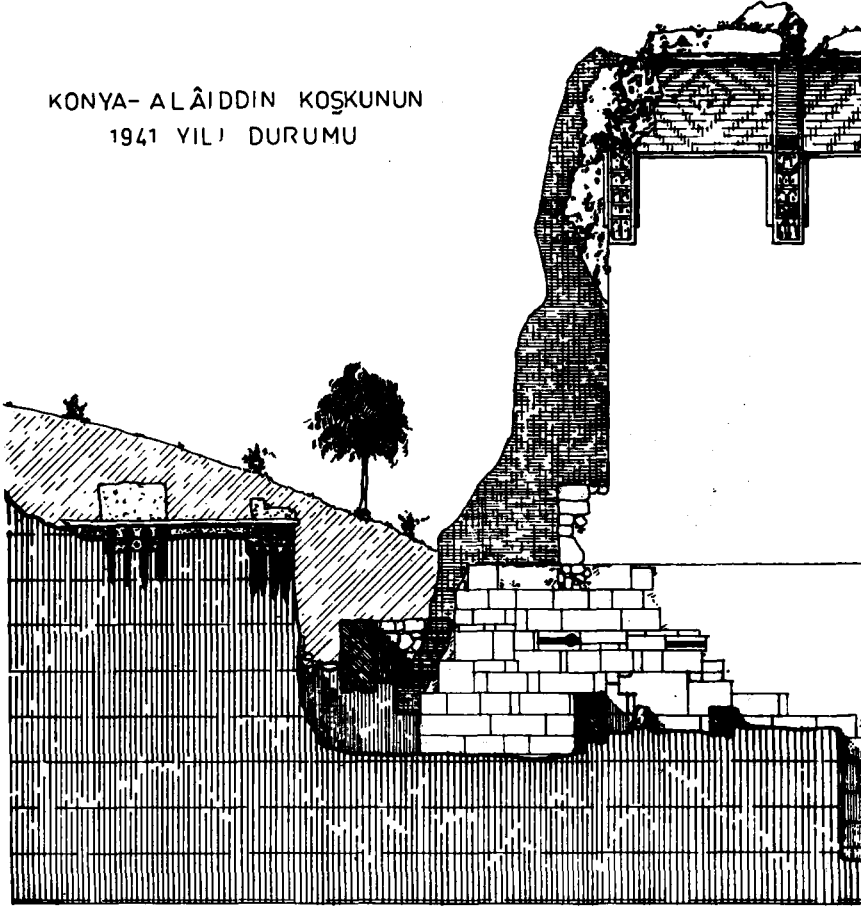
muhakkaktır. Buralarda, geniş sofa ve divan haneler, köşklü, cumbalı salon ve ikamet odalarının bulunacakları pek tabiidir.

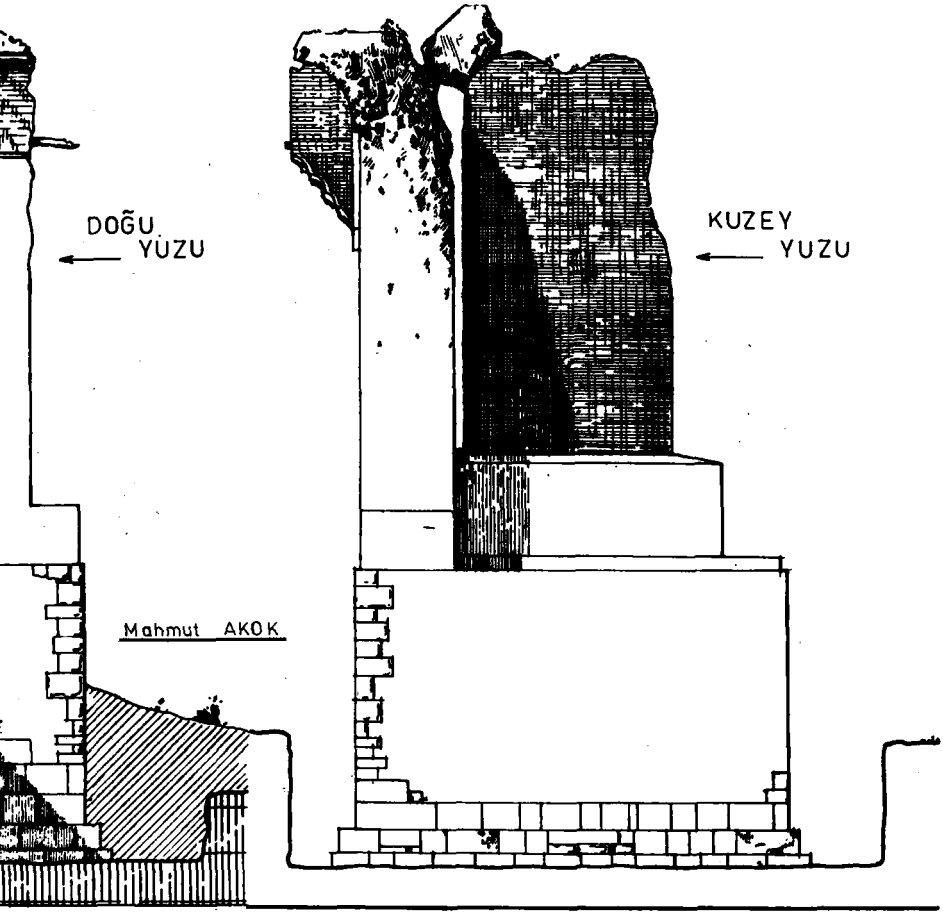
Üst katların dışa bakan, geniş manzarayı gören pencereleri bulunduğu ve her oda'da ayrıca yüklük dolaplarıyla, sedir ve şöminelerin yer aldığı düşünülebilir.

Hele, Konya'nın Alâeddin Tepesi denilen şehrin iç kalesine kurulmuş bir Selçuk sarayı mazumesinin, bu sıkı ve mahtut mekînlî iskân yerinde, Surlar ve kuleler üzerine de taşarak kurulması kadar tabîî bir şey olamaz.

Onun için, Alâeddin Köşkü diye adlandırılan ve Sarayın bir eyvanı olan kısmın, iç kale burçlarından birinin üzerine yerleştirildiğini görmekteyiz. Bu eyvanlı cihannüma veya alay köşkü, arkadaki geniş teşkilâtlı Selçuk sarayının bir parçası olmalıdır.

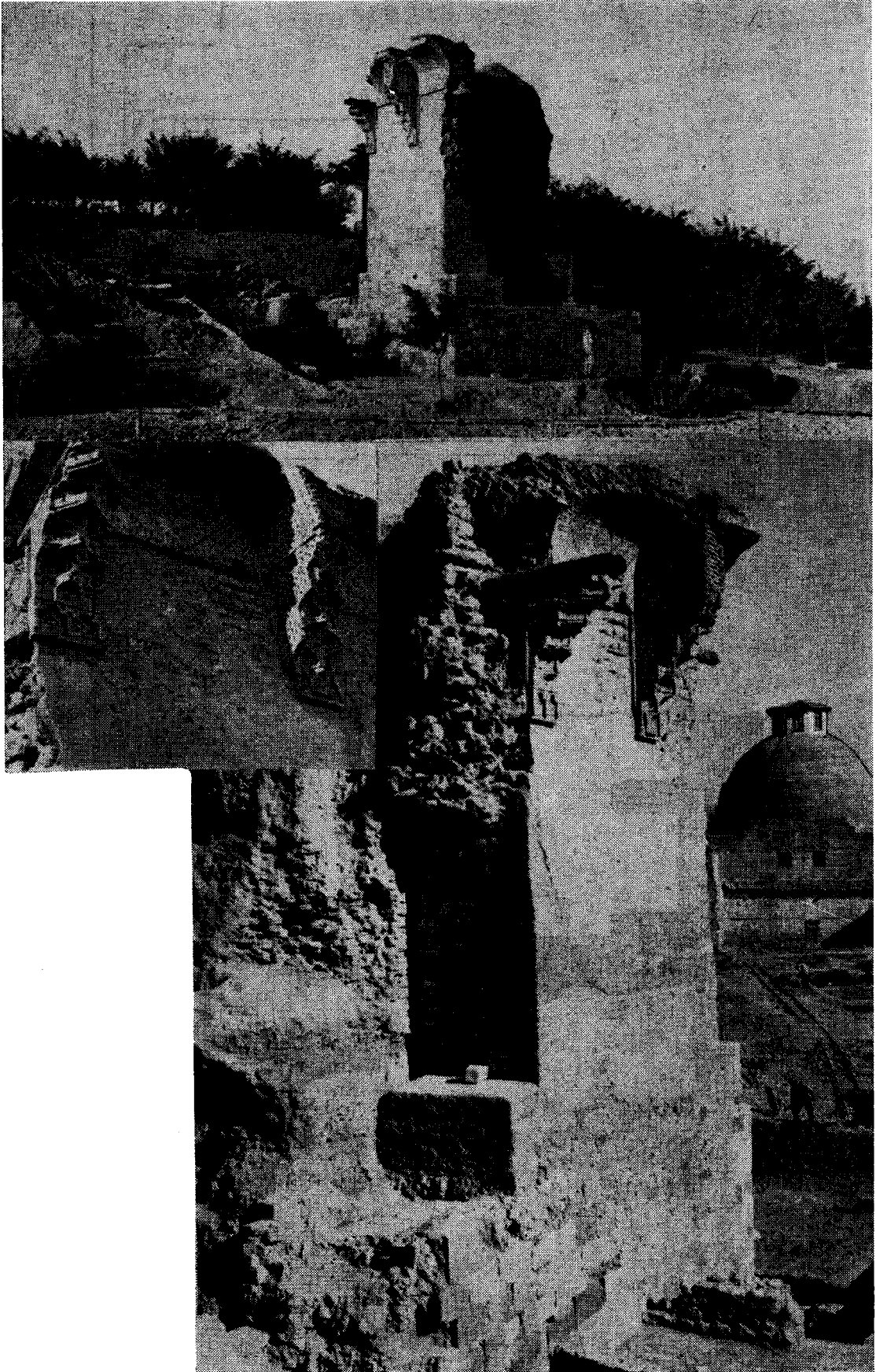
KONYA- ALÂIDDIN KOŞKUNUN
1941 YILI DURUMU



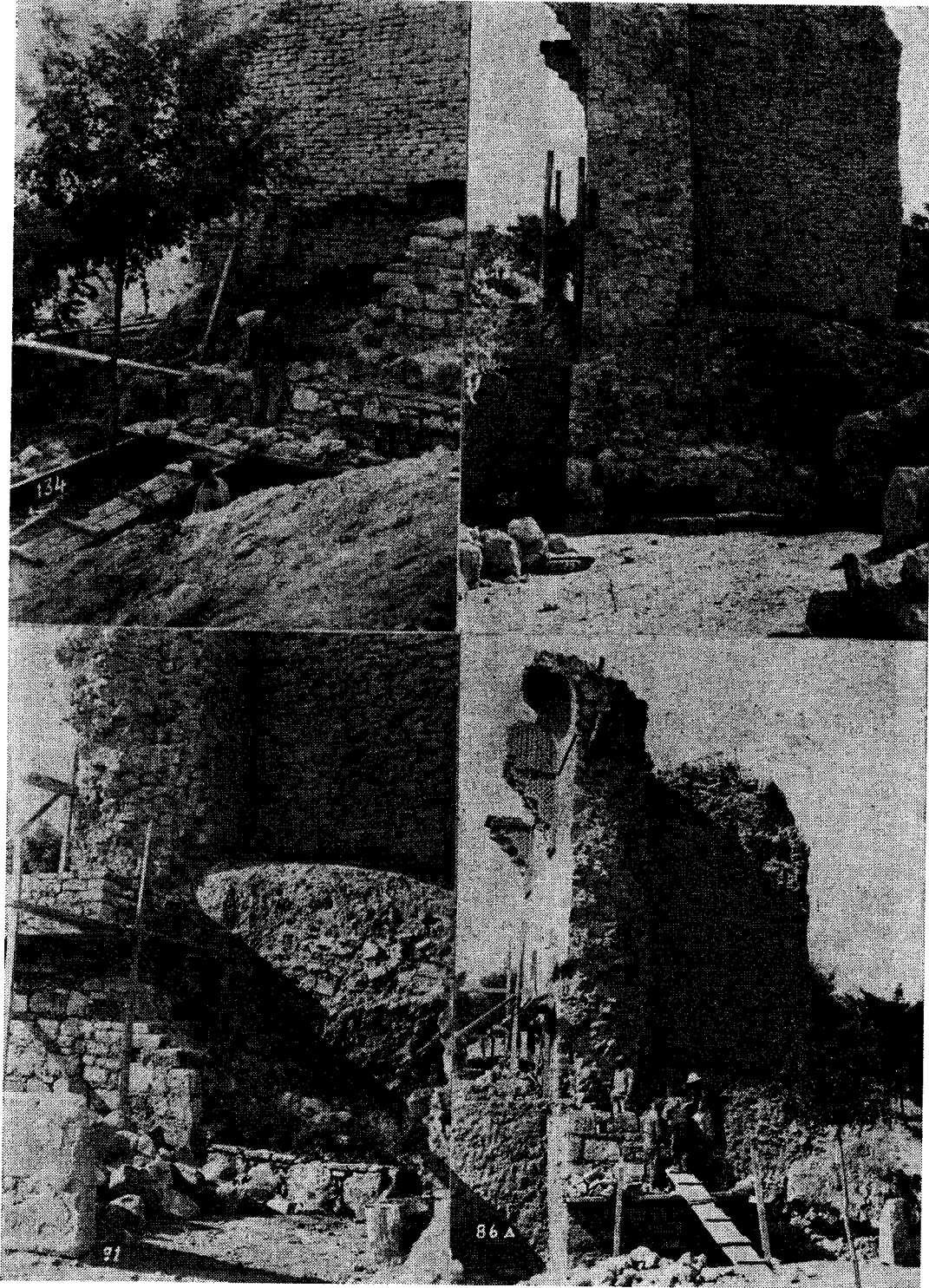


Resim : 1

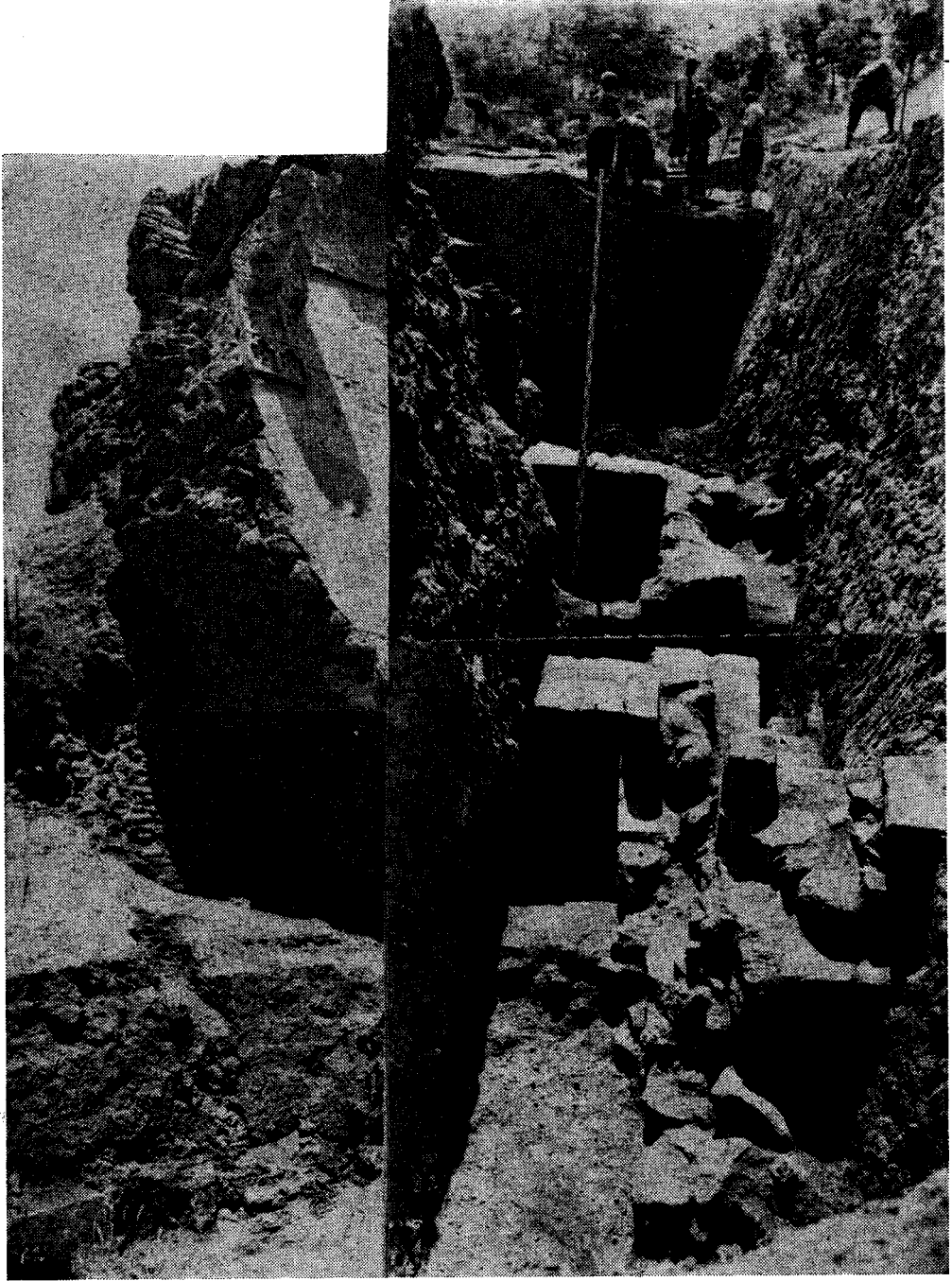
Mahmut Akok



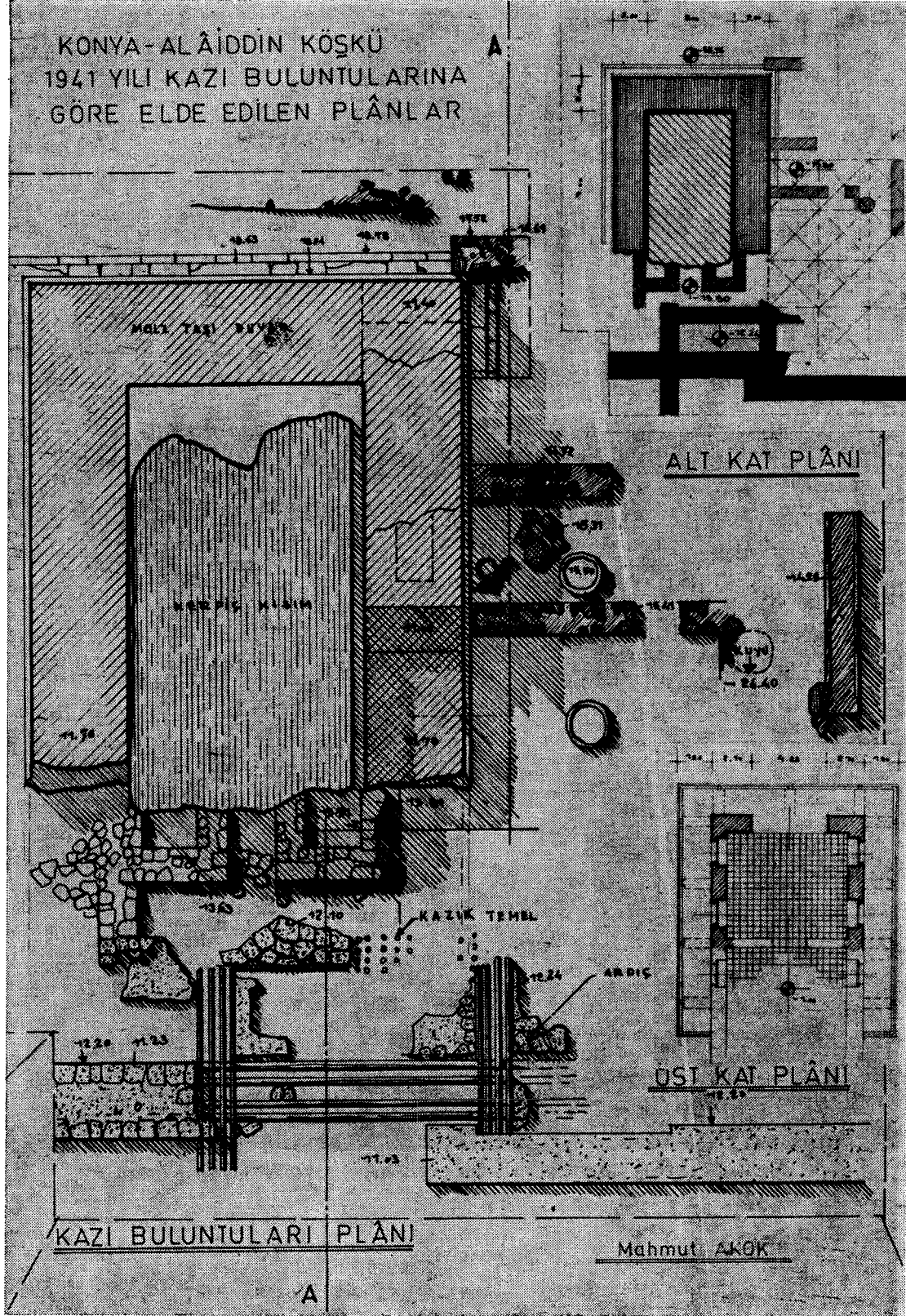
Res. 2 — Konya - Alâiddin K şk  1941 yılı takviye iŖlerinden sonraki durum. DoĖu ve Kuzey y nleri



Res. 3 — Konya - Alâiddin köşkü 1941 yılı kazıları sırasında kuzey ve batı yönü duvarlarının bulunuşu ve takviyeleri.



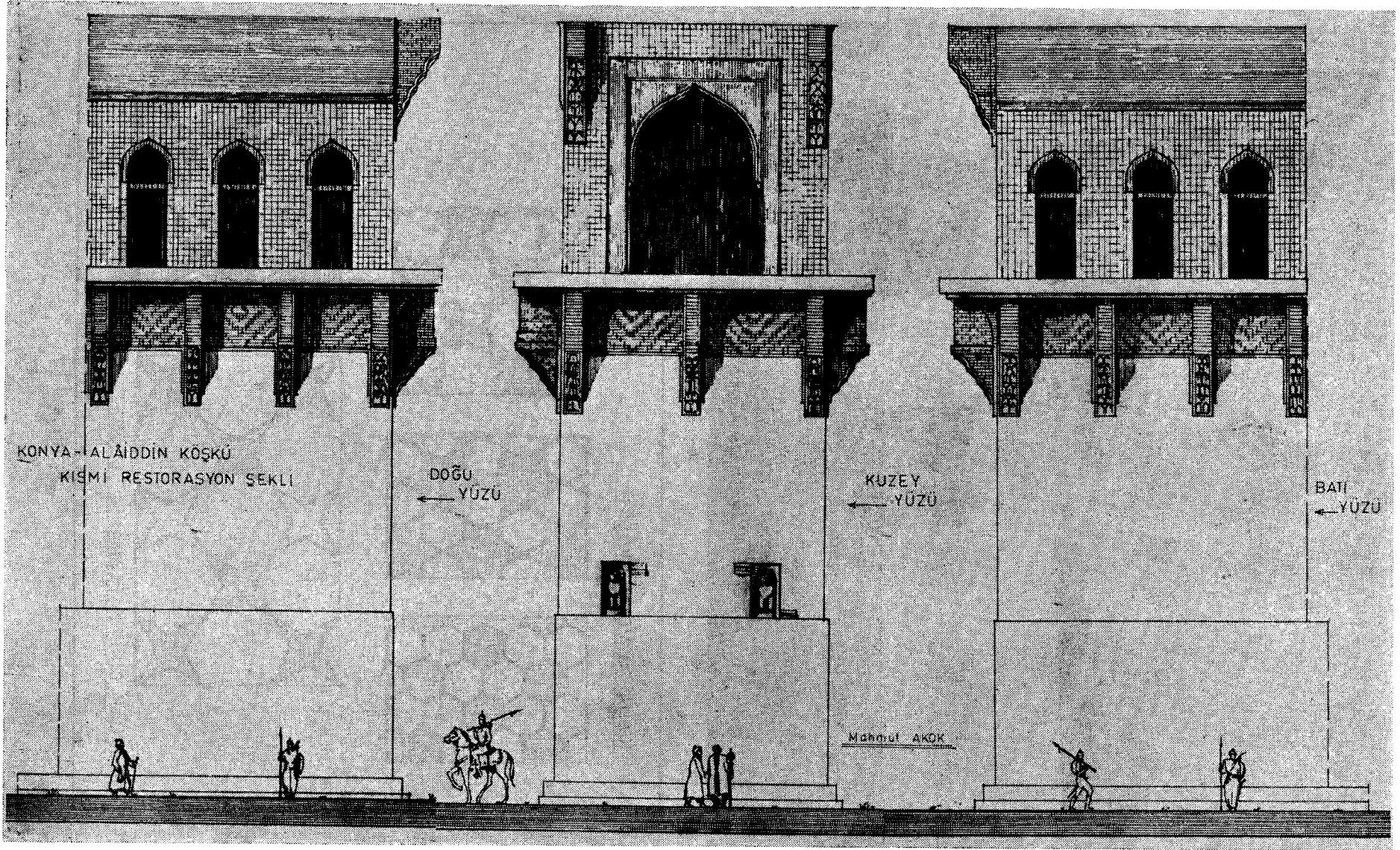
Res. 4 — Konya - Alâiddin Köşkü 1941. yılı kazıları sırasında güney-doğu yönlerinde ve alt kısımda bulunan Selçuk öncesi duvarları.



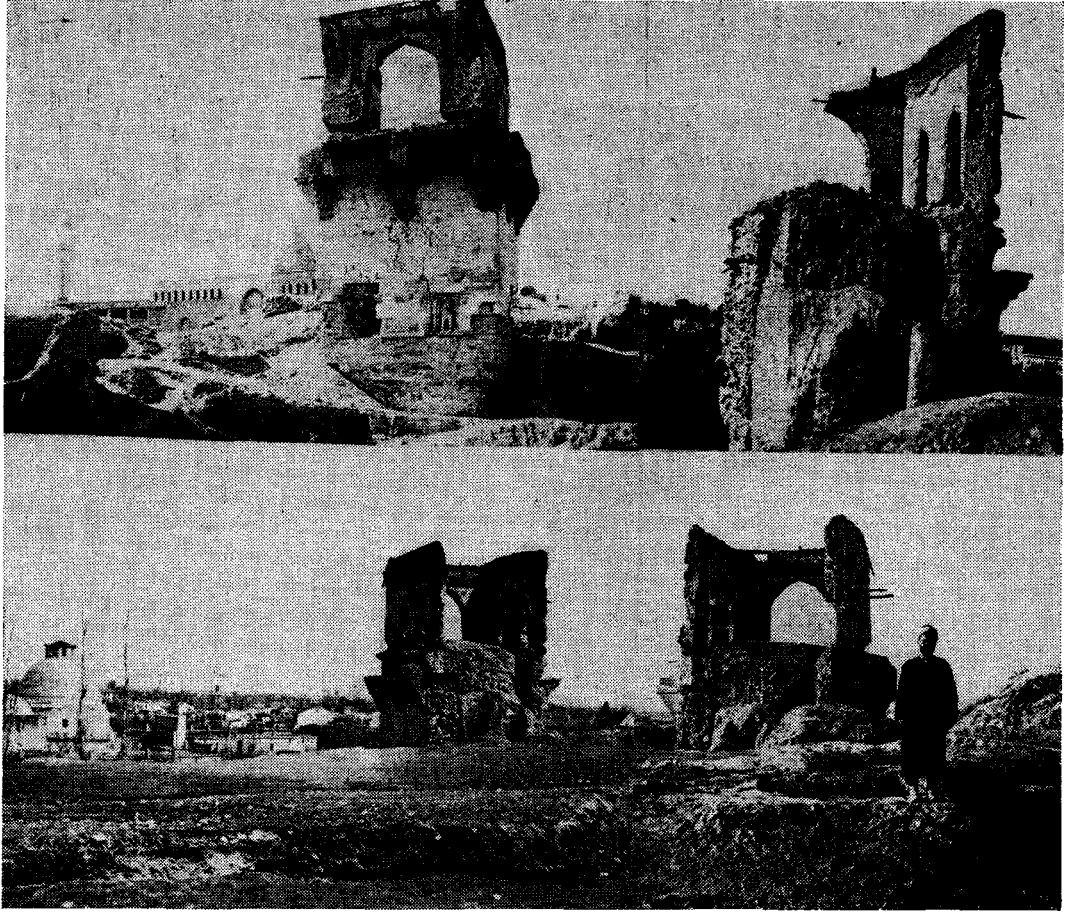
Res. 5



Res. 6 — Konya - Alâiddin K şk  1910 yılı durumu (İstanbul Arkeoloji M zeleri Arşivinden).

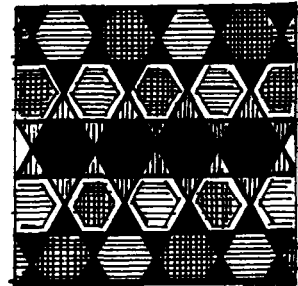
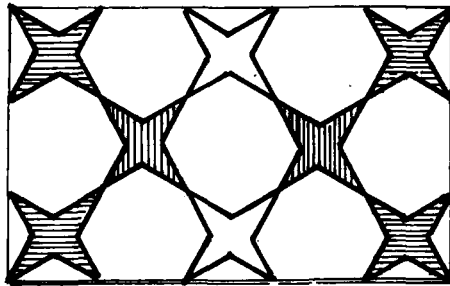
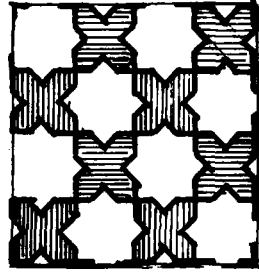
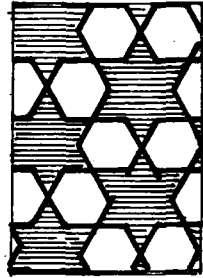
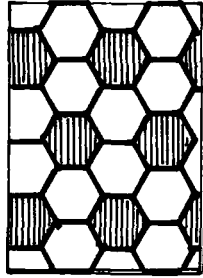


Res. 7



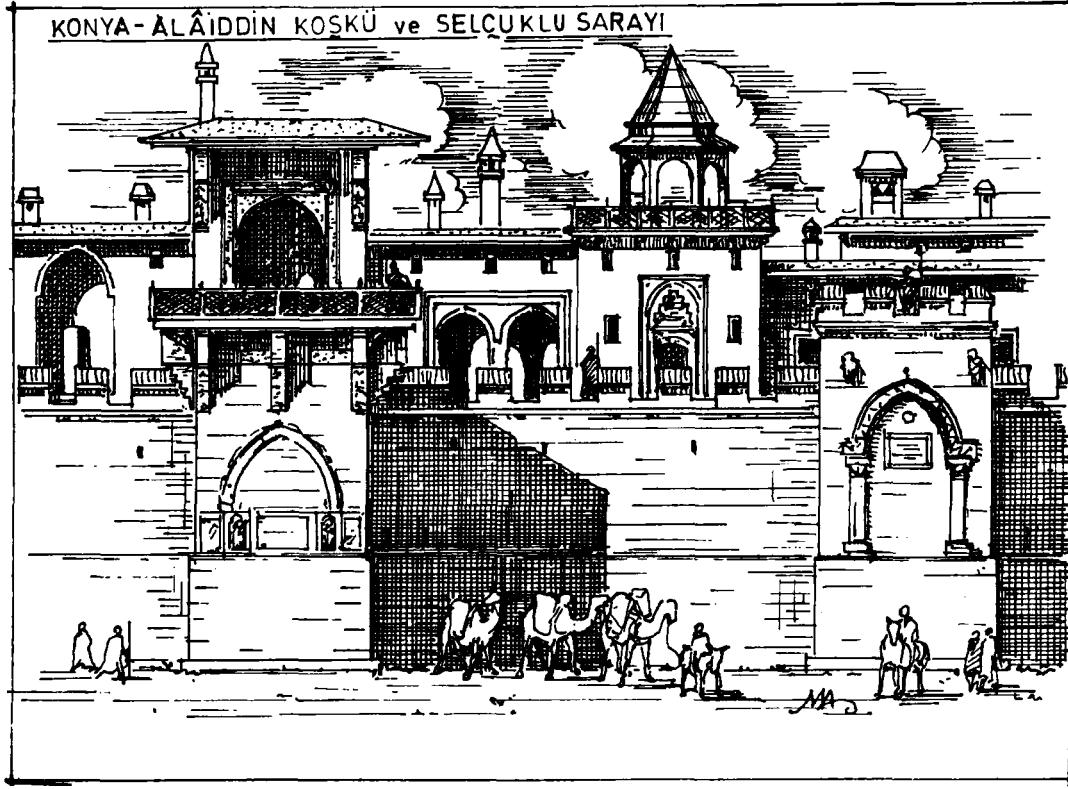
Res. 8

KONYA- ALÂİDDİN KÖŞKÜ

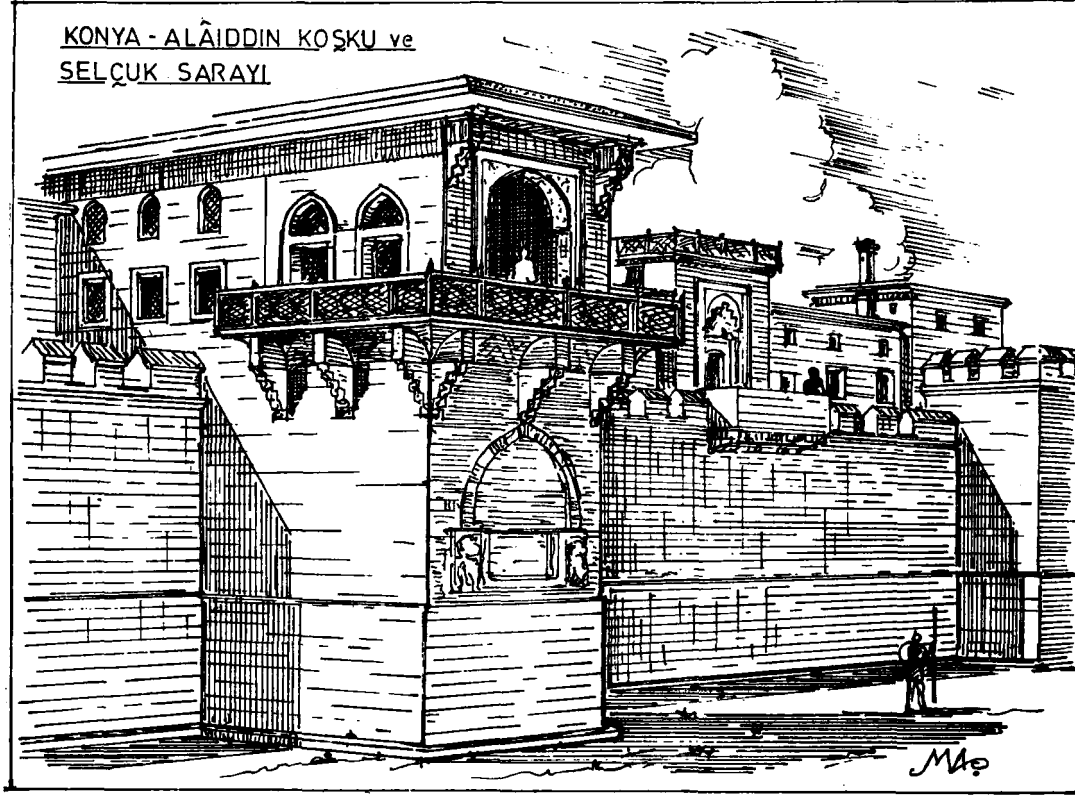


PLÂK ÇİNİ KAPLAMANIN GEOMETRİK ŞEKİLLERİ

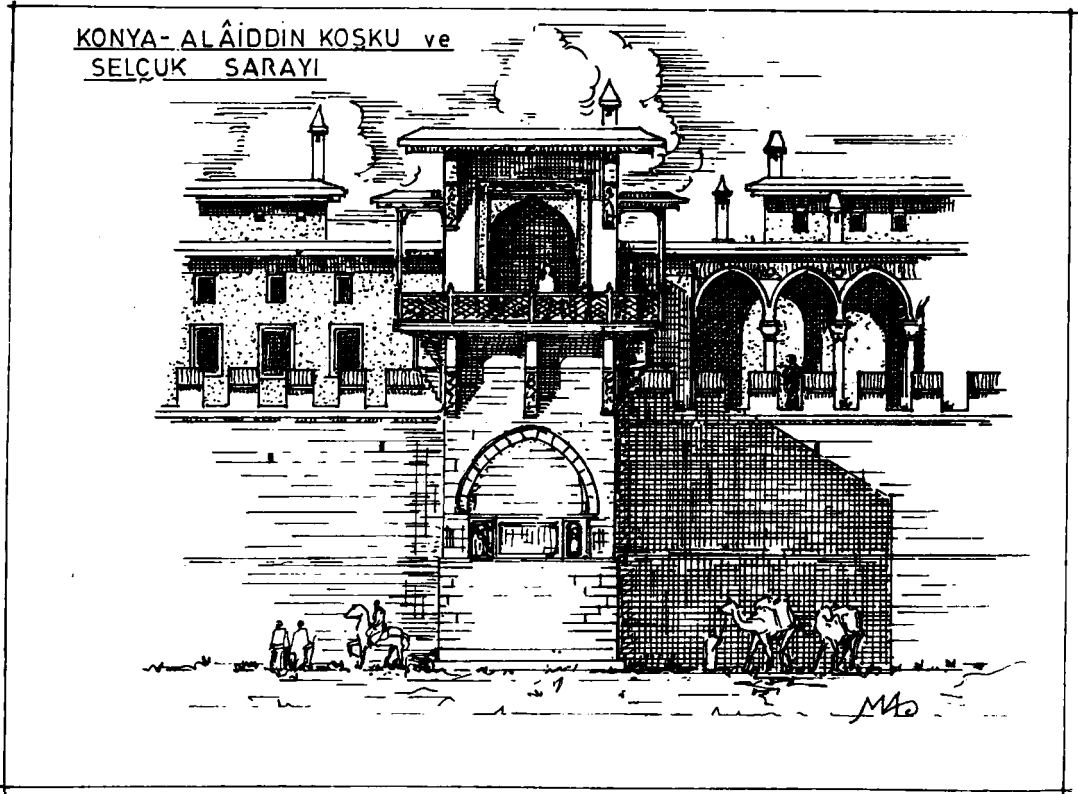
Res. 9



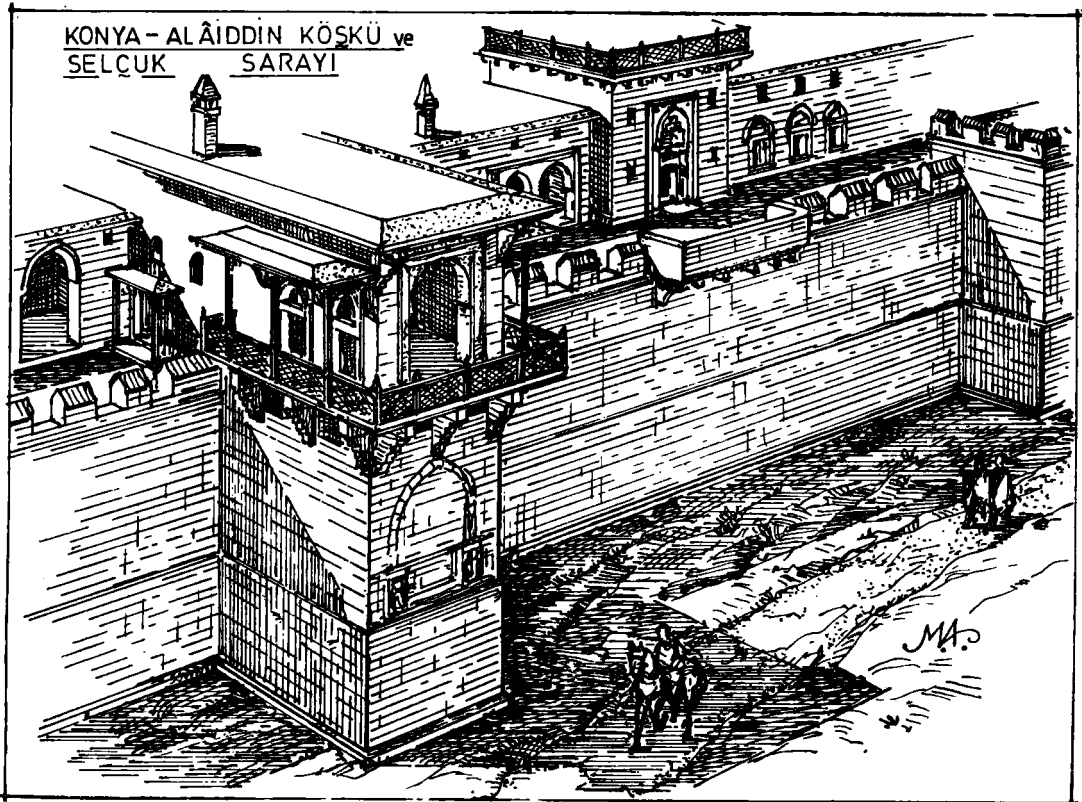
Res. 10



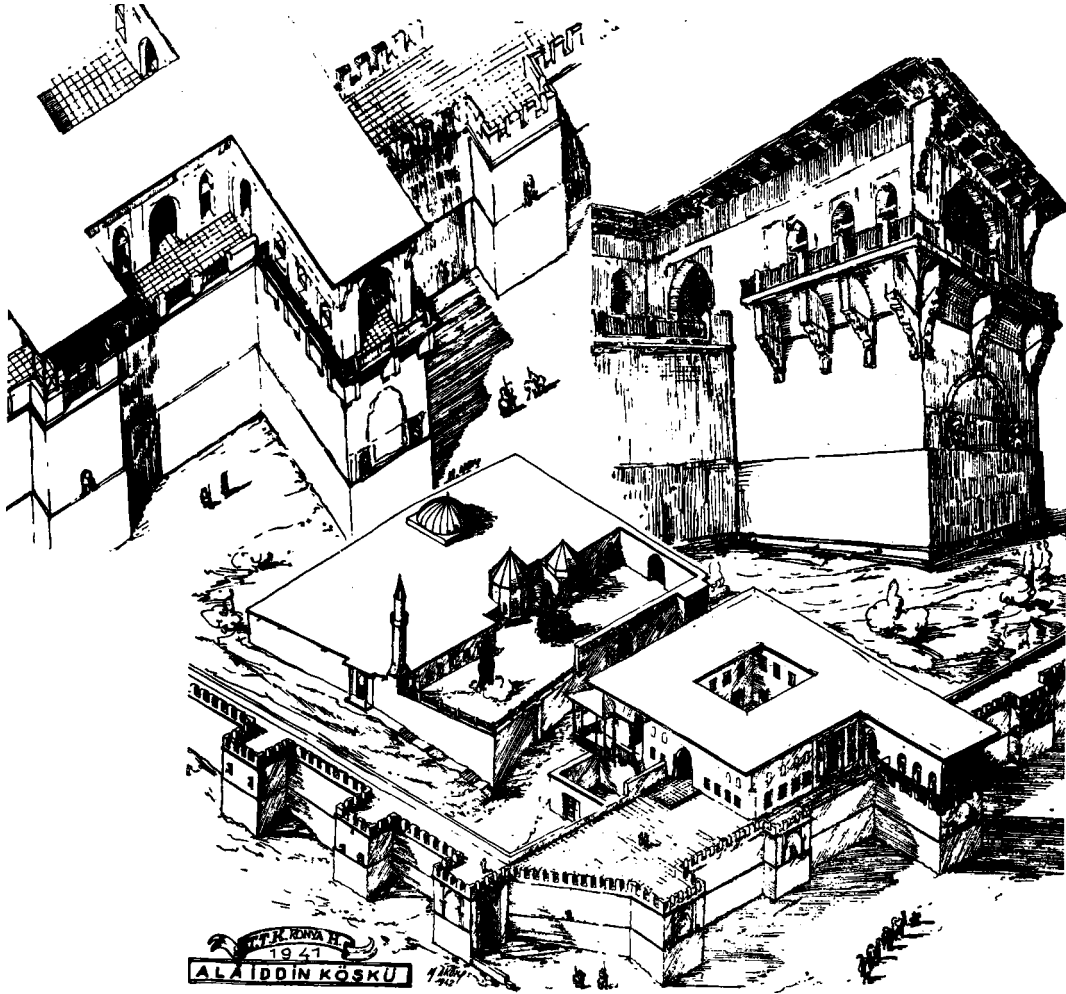
Res. 11



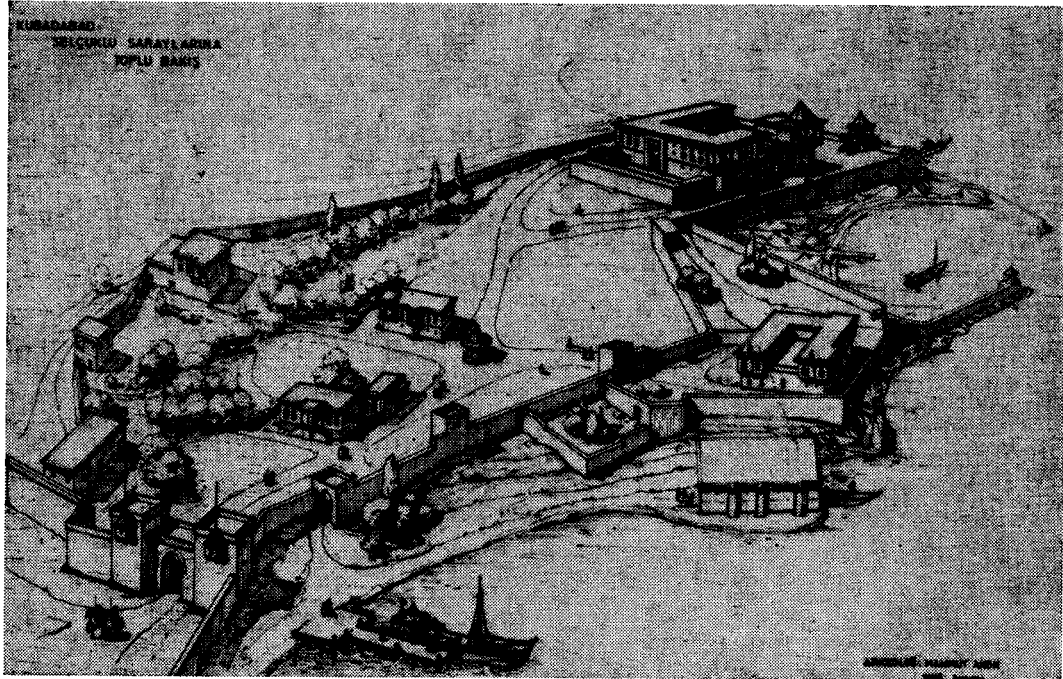
Res. 12



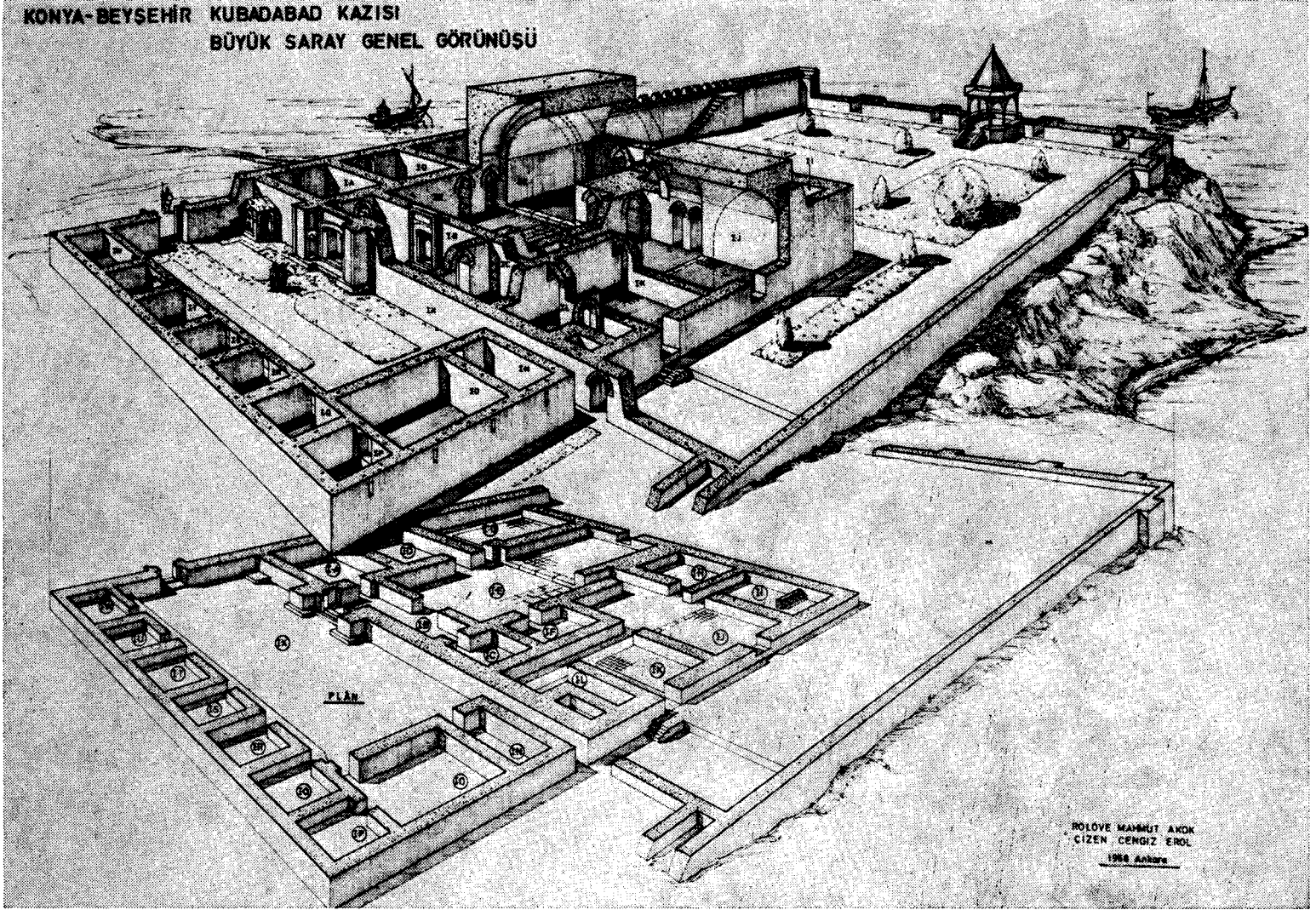
Res. 13



Res. 14 — Konya - Alâiddin Köşkü 1941 yılı kazılarında sonra "Restitüsyon" düşüncelerimiz.

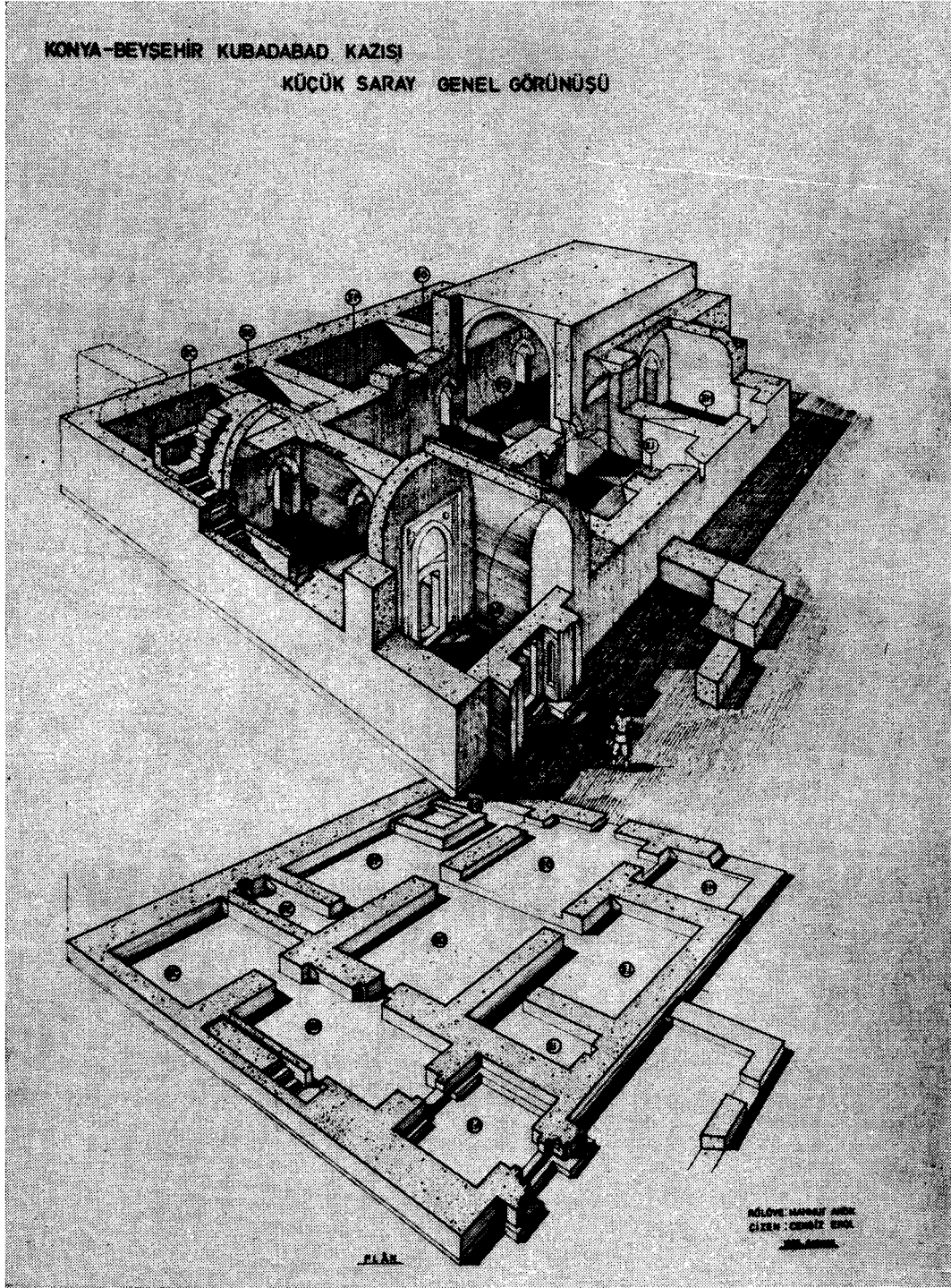


Res. 15



Res. 16

KONYA-BEYSEHİR KUBADABAD KAZISI
KÜÇÜK SARAY GENEL GÖRÜNÜŞÜ



Res. 17

