

BERGAMA MÜZESİNDE BİR ÇEPNİ GELİNİ GİYİMİ

NECİP ALTINIŞIK

Bergama yöresine yüz yıl önce yerleşmiş olan Çepni ve Türkmenler ayrı ayrı aşiretler halinde köyler kurmuşlardır. Bu aşiretler islâm dininden olup Hz. Ali'ye candan bağlı oldukları için Alevî tarikatı içine girmişlerdir.

Bergama'da 4 Çepni köyü tesbit edilmiş, bu köyler Yalnızev, Tepeköy, Pınarköy, ve Narlıca köyüdür. Bu köylerin uğraşı ve geçim kaynakları ziraat ve hayvancılığa dayanmaktadır (1).

Müzemizde bulunan Alevî giyimlerine ait Çepni ve Türkmen gelini giysileri, takıları manken üzerine giydirilmiş, kuşatılmış ve takılmıştır. Çepni ve Türkmenlerin aşiret farklılığı nedeniyle giysi ve takılarında, malzemenin renkleri, sayıları ve anlamları bakımından ayrıcalık vardır. Bundan dolayı Çepni ve Türkmen gelini giyimini ayrı ayrı incelemek gerekir.

Alevîlerin yaşantılarını Etnoğrafik yönden incelemek ve bugün halk sanatının geçmiş dönemlerdeki izlerini müzede sergilemek bir hayli zor olsa gerek. İşte Osman Bayatlı çeşitli sırlarla dolu olan Çepni köylerine gitmiş, onlarla konuşmuş, müzeyle ilişki kurmalarını sağlamış ve Etnoğrafik eser temin etmiştir. Bu kadarıyla da yetinmeyip Çepni Türkmen, Yörük kadınlarına eski giysileri

giydirip fotoğraflarını çekmiş ve giysilerle birlikte bu fotoğrafları müzede sergilemiştir. Müzemizin kurucusu olan Osman Bayatlı'yı daima şükranla anarız.

Çepni gelinin giysi ve takıları baştan tümüyle, Alevî toplumu içerisinde bir yeri, değeri ve anlamı vardır. (Resim 1.) Bu giysi ve takıları Etnoğrafik açıdan açıklamaya çalışalım.

BAŞ SÜSÜ

ALIN ÇEKİSİ : Çepni gelininin alnında 7 renkten oluşan bir taç vardır. (Resim 2.) Bu, Fatıma Ana kuşağı, alâmi sema (Gökkuşağı)dır. Tabiat renklerini bu 7 renkli alın çekisi temsil eder. Çekiler ipekli ince krepten yapılmıştır. 7 ayrı renkteki çekiler manken üzerinde kırmızı, çağla yeşili, lâcivert, pembe, turuncu, koyu yeşil ve hardal renklerde görülmektedir. Çekiler şeritler halinde alın kısmına sıralanmış ve uçları başın arkasına bağlanmıştır. Çekilerden bazılarının uçları tığ oya ile süslüdür.

Çepni kadınlarının alınlarındaki çekilerin renkleri onların sosyal yapısını da gösterir. Yukarıda belirttiğimiz Çepni gelininin başındaki renklerin mankenin üzerindeki çekilerin rengidir. Bu renklerin anlamları şöyledir :

Yeşil Çeki : Tarikatı simgeler.

Kırmızı Çeki : Evliliği ifade eder. Yaşlı kadınlar mor çeki de bağlarlar.

Kırmızı-yeşil çeki bir arada olursa:

1. Osman Bayatlı : Bergama'da Alevî gelini ve inaçları.

O kadının evli ve sülâleden olduğunu gösterir.

Siyah çeki : Matem işaretidir.

Beyaz çeki : Kızlara mahsustur.

Beyaz-yeşil çeki : Aynı sülâleden olan kızlar takar.

Açık sarı renkler : Hz. Hasan sevgisini ifade eder.

Pempe renk : Hz. Hüseyin sevgisini ifade eder.

Koyu sarı renk : Fatıma Anayı ve Sarı kızı ifade eder.

PULLU ÇİÇEKLER : Çeki üzerine takılan üç tane çiçek vardır. Çiçekler mavi boncuk ve karanfil uçlarına pulların takılmasıyla meydana gelmiştir. Alında üç çiçeğin takılması Alevîlerce üçleme alâmeti (Allah, Muhammet, Ali) olarak bilinir (Res. 2.)

Çiçekler arasında tavus kuşu tüyü ve yeşil baş ördeklerinin kuyruklarından alınmış kıvrıkcık tüyler takılmaktadır.

Ayrıca iki çiçekde zülüfler üzerine takılmış, yanaklara doğru sarkıtılmıştır. Bu iki çiçek parlak gümüş rengindeki tellerin ucuna birer tane pul takılmasından yapılmıştır. (Res. 2.) Bu çiçek Hasan ve Hüseyini temsil eder.

MANGIRLAR : Çekilerden sonra gelinin alnında 28, yada 32 adet küçük altın baş süsü olarak bulunur. (Res. 2.) Gerçi, Çepni gelininin alnındaki paralar altın değil, bakır paradır. Altın sırasının yanlarına ve ortasına birer büyük altın takılmıştır. Yandaki iki büyük altın küpe yerine takılıp Hasan ve Hüseyini temsil eder. Ortadaki büyük altın ise vahdet (Birlik) alâmetidir. İki kaş arası mihraptır. Dost düşman iki kaş arasından belli olur. Kaşlar çatılır veya açılır gibi iki kaş arasında ilgili inanmalar vardır.

Alına takılan altınların sayısının 28

oluşunun nedeni Kur'ân dilinde 28 harf olduğundan, 32 oluşunun nedeni ise 32 diş ve 32 farz anlamlarını taşıdığıdır. Başa takılan mangırlar gümüşten olursa beyaz kız, altından olursa sarı kadın anlamına gelir.

SAKANDIRAK : 2-3 cm. eninde ince renkli bez üzerine boydan boya pul dizilmiş, kenarları ise kırmızı boncukların uçlarına yine pul sıralanmıştır. Çene altından baş kısma bağlanır. (Res. 2.) Süs takısı olarak boyun altına takılır.

BAŞ ÖRTÜLER

AL DUVAK : Gelinin başında al duvak bulunur. Kırmızı keten üzerine (üçer gurup halinde) pullar dikilmiş, duvağın bir kenarında köşeden çıkan üç tane (pullarla süslü zemine doğru uzanan) tavuk ayağı motifine benzer bir süsleme vardır (Res. 3.)

Duvak kız evinden oğlan evine giden gelinin başını ve yüzünü örter. Duvak üç gün gelinin başında kalır. Al duvak geleneklerimize göre kızlar için gelinlik simgesi olmuştur. Al muradına ermek anlamında gelmektedir.

ÜSTLÜK (Abâni) : Al duvağın altına örtülür. Parlak sarı renkli bir görünüşü vardır. Üstlük sarı ipek, beyaz ve sarı pamuk iplikten dokunmuş olup yakından bakıldığında ipek kısımlar parlar görülür.

Çepniler bu örtünün koruyuculuğuna inandıkları için kadınlar çoğu zaman başlarına örterler. Örtü geometrik olarak kendinden desenlidir. (Res. 4.) Örtünün ortasında sarı ipek iplikten işli dairevi (yuvarlak) motifler vardır.

Türkiye'nin bazı bölgelerinde bu değişik isimler verilmektedir. Namaz bezi yada hacı yaşmağı gibi.

GELİNİN SAÇLARI : Çepni ve Türkmen gelinlerinin saçları eskiden bir omuzdan bir omuza kırk belik olarak örülürmüş. Sonra bunun sayısı 12

ye inmiştir. Belik başına altın, inci ve gök boncuk gibi koruyuculuğuna inandıkları süs takıları takılmaktadır. Bugün müzemizde bulunan Çepni gelini mankeninde örülmüş saç yoktur.

BOYUNA TAKILAN SÜS TAKILARI

BONCUKLAR : Resim 2-5 de görüldüğü gibi, bir tomar 4 sıra mavı boncuk, 9 sıra yeşil, 5 sıra beyaz boncuk diziler halinde süs takısı olarak boyuna takılmıştır.

MECİDİYE : Yine boyuna süs takısı olarak ipek kordona bir mecediye (1277 tarihli) takılmıştır. (Res. 5). Esasında gelinlere mecediye değil, altın takılır.

KOLYELER : Gelinin boynuda iki tane kolye vardır. Birisi Çepnilerin yapmış oldukları kolyedir. (Res. 5-6). Bu kolye pembe renkli yılan kemikleri arasına çitlenbik ağacının özünden yapılmış üçgen şeklinde ağaç parçaları bir ipe dizilmiştir. Üçgen ağaç parçaları muska şeklindedir. Ve nazarlık yerine boyuna takılmaktadır. Çepnilere göre üçgen şeklindeki kolyeler uğur getiren bir tılsım olarak da kabul edilir. Çitlenbik ağacı kutsal bir ağaç olarak bilindiği için odunu yakılmaz. Üçgen parçaların üzerine yakılmak suretiyle geometrik şekiller yapılmıştır.

İkinci bir kolyede gümüşten yapılmıştır. Üç sıra zincire yaprak şeklinde pullar takılmış, zincirde uğur tılsımı sayılan muska şeklindeki üçgen levhaya takılmıştır. Levhanın ortasında kırmızı bir taş ve inci dizileri şeklinde kabbartmalar zemini süsler (Resim. 5-7). Üçgen levhanın alt kısmından pullar sarkmaktadır.

DİĞER GİYSİLER

GÖYNEK : Çepni gelini, iç kısmına bezden yapılmış boy gömleği (Göynek) giyer. Önü göbeğe kadar kapalı, alt kısmı yırtmaçlıdır. Etek uçlarına iki

yandan üçgen şeklinde çitäre kumaşından parçalar ilâve edilmiş, bunların ucunada küçük birer parça peyk eklenmiş, peyklar al, ak ve gök renklidir. Bu renkler kızlık ve kadınlık simgesini taşır.

ÜÇ ETEK : Göyneğin üstüne üç etek entarisi giyilir. Üç etek eflâtun renkli beyaz çizgili çitäre kumaşından yapılmıştır. Üç eteğin astarı sarı bez dokuma ile kaplıdır. Sarı astar görünsün diye önü örten yan kanatlar arkaya bağlanır (Resim. 3). Bazı durumlarda önü örten etekler arkaya bağlanmaz.

Üç etek entari sadece gelinler tarafından giyilmeyip hemen hemen bütün kadınlar da giyerler. Bergama yöresinde eskiden giyilmekte olan üç etek entarilerin çok pahalı olduğu söylenir. Üç etek entarilere kasnak işlemeli ulama, çiçekli hare, sırmalı hare, taka, çiçekli telli hare gibi isimler verilmektedir.

GÖĞÜSLÜK : Kendinden sırma işli, pembe renkli ustufa kumaşından yapılmış, kumaş üzerinde sırma ile işli yıldız ve başak motifleri vardır. Uç kısımlardaki bağlarla boyuna ve bele bağlanıp mahrem olan göğüs kısmı kapatılmış olur. (Resim. 8). Göğüslüğün alt kısmına (Beli kapatmak için) al bezden ilave yapılmıştır. Göğüslükler yeşil renkli kumaşta dikilmektedir.

CEPKEN : Şalvarla beraber beyaz çizgili mor renkli çitäre kumaşından yapılmıştır. Cepken üç eteğin üzerine giyilir. Cepkenin üzerine de libâde giyilir. Cepkenin ön kısmı açıktır ve kolludur. Etek uçları bele kadar uzanır. İç astarı üç eteğin astarının aynıdır.

ŞALVAR : Paçalı don ismi de verilir. Çitäre kumaşından dikilmiş, beyaz çizgili ve mor renklidir. Ayağa giyilen donlar daha çok çitäre kumaşından dikilmektedir. Şalvarın uçurluktan bir karış aşağısına kadar olan kısmına beyaz bez eklenmiştir. Bu süs olduğu gibi kızlık ve kadınlık simgesi olarak anlam

taşır. Don uçları, işlemeli örme uçkurla (Efe donları gibi) kasıktan bağlanır. Büzme parçaları ise çizme üstüne düşürülür. (Res. 1).

LİBÂDE : Cepken üzerine giyilir. Mor kadife üzerine sırma sim ile süs yapılmıştır. Ön yüzün iki tarafında ve arkada beyaz sırma sim ile yaprak ve çiçek motifi işlidir. (Res. 8-9). Ayrıca kollar üzerine aynı motifler işlenmiştir.

Libâde ceket şeklinde olduğundan önü açıktır. Kol uçları ve diğer kenarları şerit halinde sırma ipe işlidir. Ön tarafı kapatmak için sırma ipten ilikler yapılmıştır.. (Res. 9).

Libâdeye Bergama yöresinde Fermane, Kesik yelek ve Cepken isimleri de verilmektedir.

KEMER : Kemerin kayışı 6 cm. enindedir. Mavi çuha kumaş ince meşinle birlikte dikilmiş, üzeri kabaralarla süslüdür. Kemerin uçları kemer tokasına bağlıdır.

Kemer tokası iki büyük parçayı birleştiren bir küçük toka olmak üzere üç parçadır. Büyük tokaların ön yüzünde inci dizilerinden (kabartma halinde) meydana gelen daire içinde bir üçgen, onunda içinde yine inci dizilerinden bir dairenin ortasındaki kabartma üzerinde kırmızı taş vardır. Ortadaki küçük toka üzerinde de yeşil taş vardır. (Res. 10).

Gümüş tokalı kemeri oğlan evi kız evine gönderir. Ve gelin gideceği gün gelinin beline takılır. Bu kemer bağlama karı koca bağlılığını ifade eder.

ÖRME KUŞAK : Alın çekisinde olduğu gibi 7 ayrı renkli yün iplikten örülmüş olan bel kuşağı çepni gelininin belinde bulunur. Kuşaktaki renkler birbirine paralel uzanır.

Uç kısımlara, kuşağın kendi ipinden yapılmış 11 adet püskül takılmıştır. Bu kuşak gelin gideceği gün kızlarına, babaları tarafından üç defa dola-

nıp kuşatılır. Kuşağın tılsımlı varlığına inanılmaktadır.

ÇILKAKLI DOKUMA KUŞAK : Bel bağı veya kemerbest denilen kuşak, gelin olduğunun üçüncü günü sabahı anası tarafından gelinin beline bağlanır. Kuşak sarı, yeşil, kırmızı, açık mavi yün ipliğinden dokunmuştur. Kenarları testere ağzı, orta kısmı ise kırmızı zemin üzerine açık mavi renkte "x" ve "S" motifleri işlenmiştir. (Res. 10).

Kuşak bele bağlandıktan sonra çilkaklı uçlar yanlardan aşağıya doğru sarkıtılmıştır. Dokuma kuşak üzerine çuhadan kumaş dikilmiş, onun üzerinde çilkaklar ve düğmeler yerleştirilmiştir. Uç kısmın üzerinde ikişer adet mavi boncuklu 6 adet püskül, ayrıca ikişer mavi boncuklu 14 adet püskül sarkar. Bu püsküllerin ve çilkakların anlamları şöyledir: İki uçta çilkaklar arasında sedeften yapılmış büyük düğmeler Hasan ve Hüseyin'i temsil eder; ve göz olarak anlam verilir. Gözlerin etrafındaki 6 çilkak petek-sır anlamına gelir. (Res. 11.) Kuşağın ucunda bulunan 14 küçük çilkak 14 masumu pak, 12 küçük çilkak ise 12 imamı temsil eder. 72 boncuk ve düğme ise Kerbalâ şehitlerini ifade eder. 14 püskül mâsumu pâk sayısı kadardır.

Mâsumu pâk : Başta bulunan kaş, bıyık, sakal, saç gibi 7 kara hat ve kulak, burun, göz, ağız gibi 7 beyaz hat olmak üzere 14 kısıma ayrılmış ve bu kısımlara da mâsumu pâk denilmiştir.

Çilkaklar deniz hayvanlarının kabuklarıdır. Sayısal anlam verilip süs takısı olarak kullanılır.

Ayrıca kuşakta yan yana dizilmiş 12 adet Osmanlı gümüş sikke 12 imamı ifade eder. (Res. 11).

ÖNLÜK : Üç etek entarinin yanlarından iki ucunun arkaya bağlanması sonucu açık kalan ön kısmı kapatmak için önlük kullanılır. Önlük bağı ile arkadan bele bağlanır.

Önlük çok renkli yün iplikten dokuma tezgâhında dokunmuş olup zeminde bordo renk hakimdir. Zeminin ortasından aşağıya doğru pembe, sarı ve yeşil çizgiler şeritler halinde uzanır. Yanlarda ise şeritler arasında geometrik motifler (çeşitli renkli) yer alır. Yan kenarları tamamen püsküllüdür. (Res. 1).

SARI ÇİZME : Ayağa giyilen çizme, kösele taban üzerine sarı renkli mesinin dikilmesiyle yapılmış olup burun yukarıya doğru kıvrık, koncu yerden 16 cm. yüksektir. Ağız kısmına kendin-

den telli pembe taka kumaşından bir parça geçirilmiş, kumaş çizmenin üzerine düşürülmüş, kumaşın kenarlarına sarı telli iplikten süsler yapılmıştır. Kumaşın üzerinde telle işli dal ve yaprak motifleri vardır.

Ayaktaki sarı çizme gibi başa örtülen sarı üstlük ve üç etek astarının sarı renkli oluşunun bir anlamı vardır. Sarı renk Hz. Ali'nin sevgilisi olarak bilinen Sarı kızı ifade etmektedir. Bu nedenle Sarı kızın koruyuculuğuna inanılır. Bergama yöresinde yaşayan Alevî köylerde Sarı kızla ilgili bir çok öykülerin anlatıldığı söylenir.



Res. 1 — Tümüyle çepni gelini giysi ve takıları. Kilim motifli dokuma önlük (En. No : 70)



Res. 2 — Baş süsü. Alın çekisi (En. No : 58) Pullu çiçekler (En. No : 61) Mangırlar (En. No : 59-60) Sakandırak (En. No. :62)



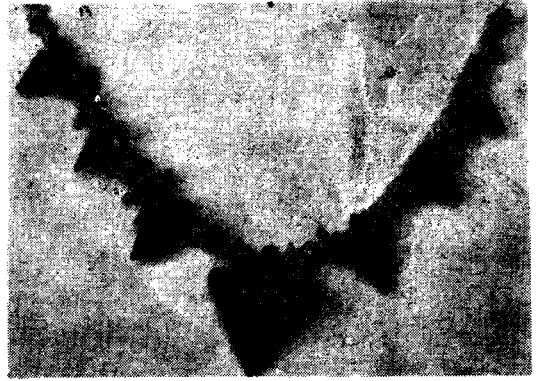
Res. 3 — Başa örtülen Al duvak (En. No : 63)



Res. 4 — Başa örtülen Üstlük (abâni) (En. No : 64)



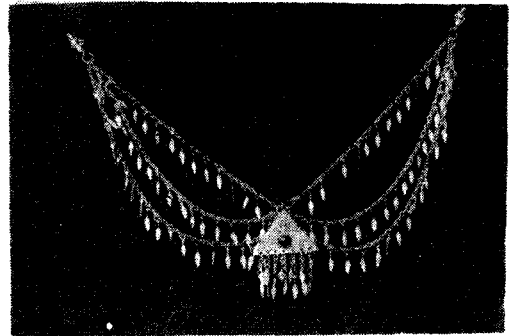
Res. 5 — Boyuna takılan süs takıları Boncuklar (En. No : 65) Kolyeler (En. No : 78-80 Mecidiye (En. No : 79)



Res. 6 — Kolye : Yılan kemiği ve çitlenbik ağacının özünden yapılmıştır. (En. No : 78)



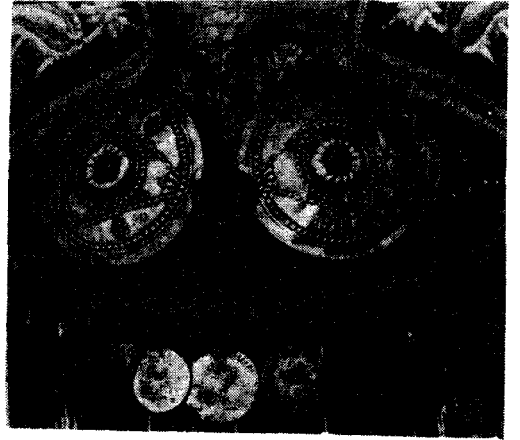
Res. 8 — Göğüslük (En. No : 77) Libâde (En. No : 66)



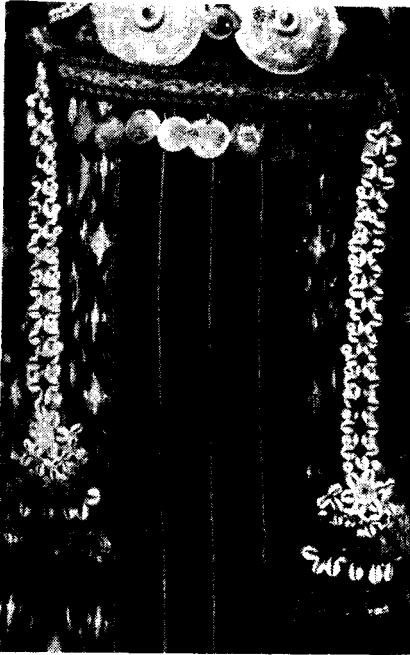
Res. 7 — Gümüş kolye (En. No : 80)



Res. 9 — Libâde : Kenarları ve önyüzü sırma simle yaprak ve çiçek motifi işlidir.



Res. 10 — Tokalı kemer (En. No : 67-68)



Res. 11 — Çılkaklı dokuma kuşak (En. No: 71)



Res. 12 — Kösele tabanlı Meşin çizme (En. No : 74)