

ANTALYA BÖLGESİNDE BİTKİSEL BOYACILIK

NACİ ERER

Antalya bölgesi yüreklerinin kendilerinden yararlandıkları bitkileri ve boyama usullerini tesbitte Döşemealtı bölgesine bağlı Kovanlık ve Dağ Nahiyesine bağlı Yürük Bedemlesi (yeni ismi Akkoç) gibi birbirinden oldukça uzak iki köyden faydalanılmış, araştırmalar bu iki köyde yapılmıştır. Kovanlık'ın yerleşimi çok eskidir. Fakat Döşemealtı halıcılığının merkezi sayıldığı için dokuma ile ilgili bütün hususlar yüzyıllar boyu geleneksel olarak devam edip günümüze kadar gelmiştir. Yürük Bedemlesi ise (50) yıl evvel bir köy halinde yerleşim görmüştür. Her ikisinde de bitkiler ve boyama usulleri birbirlerini tutmaktadır. Kovanlık Karakoyunlu, Yürük Bedemlisi ise Sarıkeçili aşiretindedir. Her ikisi de yaygın ve büyük birer aşirettir.

Bugün birçok kimseler tarafından bitkilerden çıkarılan boyalar için "Kökboyalar", boyacılık için de "Kökboyacılık" denilmektedir. Bitkisel boyaların kullanılması çok eski devirlere kadar uzanmaktadır. (1) Yüzyıllardan beri kullanılan boyaların çıkarıldığı bitkilerin (çivit hariç) hemen hepsi Anadolu'da yetişmektedir. Bilhassa halılar kırmızı renge önem verildiği (2), kırmızı

ve nüanslarının ise "Kökboya" denilen bir ağaçcığın köklerinden elde edildiği bilinmektedir. Buna göre "Kökboya" ve "Kökboyacılık" adlarının kullanılması, kökboyanın ana boya maddesi olması ve birde yüzyıllardan beri kullanılması (3) ile izah edilebilir. Kısaca Kökboyalar adı asıl, esas, ana boyalar anlamına kullanılmaktadır.

Antalya bölgesinde boyacılık iki şekilde yapılmaktadır :

1 — Bitkisel boyalarla suni boyalar karıştırılmak suretiyle ki, çoğu renkler bu şekilde elde edilmektedir.

2 — Yalnız suni boyalar kullanılmak suretiyle.

Bazen, yalnız sarı için, sadece bitkilerden yararlanıldığı da olmaktadır.

Kendilerinden boyacılıkta yararlanılan veya yararlanılmış bitkilerden tesbit edilebilenler: Sütleğen, asma yaprağı, hayıt yaprağı, saman çöpü baş otu, sumak, labada kökü, şalba otu, limon kabuğu, ceviz yaprağı ve kabuğu, soğan kabuğu, nar kabuğu, mazi, palamut, domas yaprağı, dut yaprağı, ezentere ve kökboyadır. Bugün bu bitkilerden boya işlerinde kullanılanlar sütleğen, hayıt yaprağı, baş otu, asma yaprağı, labada kökü, ezentere, limon kabuğu, saman çöpü, dut yaprağı, domates yaprağı ve soğan kabuğudur. Mazi, palamut, nar kabuğu ve sumak çok yakın bir zaman-

(1) General Kâzım Dirik, Eski ve Yeni Türk Halıcılığı Ve Cihan Halı Tipleri Panoraması, Alâeddin Kral Basımevi, İstanbul, 1938, Sayfa: 37

(2) Oktay Aslanapa - Yusuf Durul, Selçuk Halıları, Ak Yayınları, Türk Süsleme Sanatları Serisi 2, 1974, Sayfa: 15

(3) General Kâzım Dirik, Aynı eser, Sayfa:

da terkedilmiştir.

Boyacılığı, tamamen tekedilmiş, boyama usullerini, hattâ elli veya atmışında olan kimselerin dahi ancak annelerinden veya ninelerinden görmüş oldukları "Kökboya" ile başlatmak yerinde olur.

Kökboya, Antalya'da Dağ Nahiyesine bağlı Bademağacı köyü civarında yetişmektedir. Bir zamanlar boya işlerinde kullanılmak üzere özel olarak yetiştirildiği köylüler tarafından belirtilmektedir. Sahil kesimlerini sevmeyen bir bitkidir. Anadolu'da çeşitli isimlerle anılır. (4) Bölgede kökboya olarak tanınır. Boya, sonbaharda toplanılan köklerinden çıkarılır.

Boyama usulü :

Kökler gölgede kurutulur. Sonra el dibeginde iyice döğülüp ince toz haline getirilir. Boyanacak olan ipler kelep halindedir. Dolayısıyla boyama da kelep kelep yapılır. İçersine az miktarda deve pisliği ve yine az miktarda palamut tozu konulmuş su bir kazanda ısıtılır. Yalnız su kaynama derecesine getirilmez. Hatta ılıkça olması tercih edilir. Bir tarafta da toz halindeki kökboya bir kap içerisinde hazırdır. Yere ağaç bir senit konulur. Senitin üzerine bir kelep ip alınarak, kazandan üzerine kâfi miktarda elle su ve yine kâfi miktarda toz boya serpilerek ip elle oğalanır. Oğalama sırasında ihtiyaca göre ipe su ve toz boya serpilmeğe devam edilir. Oğalama bir saat kadar sürer. Boyayı alan kelepeler boş bir leğene konularak bu leğen içerisinde ertesi güne kadar bekletilir.

Sonra bir kazana sadece su konulur ve kelepeler kaynatılır. Kaynamadan sonra kazandan çıkarılan kelepeler külü su ile yıkanır ve asılarak kurutulur. Bu yıkamada genellikle meşe ağacı veya sakız ağacı külü tercih edilir. İpleri

(4) Macide Gönül, Türk Halı Ve Kilimlerinin Teknik Hususiyetleri, Türk Etnografya Dergisi, Sayı: II, Sayfa : 81

az veya çok oğalamak veya toz boyayı az veya çok katmak suretiyle kırmızının birkaç çeşidi yani nüansları elde edilir. Bundan elli altmış yıl öncesine kadar kökboya Döşemealtında en çok kullanılan bitkilerden biri imiş. Bugün kullanılmamasının başlıca sebebi, işlemi çok daha kolay olan sentetik boyaların bulunmasıdır. Yukarıda da belirtildiği gibi, kökboya ile boyama, ipleri senit üzerinde elle oğalama suretiyle yapıldığı için hem zaman almakta ve hem de elleri çok yıpratmakta hattâ kanatmaktadır.

Daha önce, Antalya bölgesinde bugün boyama usullerinin en başta geleninin bitkisel ve sentetik boyaların karışımı ile yapıldığı belirtilmiştir. Böyle durumlarda önce, boya maddesini veren bitki ipe uygulanır, yani istenilen renge gitmek için boya bitkisi burada yardımcı olmaktadır ki, buna "ipin acılanması" (Kovanlık köyü) veya "ipin kestirilmesi" (Yürük Bedemlisi) denilir. Yürükler genel olarak bu işlem için "Terbiye" tabirini de kullanırlar.

Mazı ve Palamut ile ipin acılanması :

Mazı ve palamut zamanlara kadar siyah, kırmızı ve lâciverte acılanırdı. Bunun için adı geçen bitkiler kurutulup dövülerek toz haline getirilir. Boyanacak olan ip kazana konduktan sonra, ipin üzerine ve aralarına bu toz kâfi miktarda serpilir, üzerine su doldurularak kaynamağa bırakılır. Kaynamadan sonra ip kazandan çıkarılıp kurutulur. Buna ipin acılanması denilir. Kuruyan ip en sonunda çömleğe batırılır. Çömlekte daha önce hazırlanan eriyik külü su, hayvan sidiği, siyek (koyunların bacak aralarından alınan pislik) ile sentetik boyadan ibarettir.

Nar kabuğu, sumak ve şalba otu da siyah ve kırmızıya acılanan bitkiler arasındadır. Nar kabuğu hariç diğer ikisi çitilmek suretiyle kazana atılır.

Yeşil renk için ipin acılanmasında kullanılan bitkiler asma yaprağı, ezen-tere, hayıt yaprağı, baş otu, sütleğen, saman çöpü, ayva yaprağı, domates yaprağı, dut yaprağı ve soğan kabuğudur. Bunların hepsinin işlemi de aşağı yukarı aynıdır.

Bir kazana su konulur. Bir Kg. yüne (50) gr. şap katılmak suretiyle çitilmiş bitki ile beraber kazanda, bitkinin rengi ipe çıkıncaya kadar kaynatılır. Sonra bir kazanda kuvvetli bir şekilde küllü su kaynatılır ve kazan ateşten indirilerek su ılık bir hale gelince ip bu kazana batırılır. Ve bir gün bekletilir. Daha sonra ise soğuk su ile yıkanarak çömleğe batırılır. Çömlekte hazırlanan eriyik suda halledilmiş çivit boya, labada kökü tozu ve limon ekşisidir. Sarı renkli acılanmış iple beraber bu çömleğe beyaz ip de batırılır. Dolayısıyla çömlekte yeşil ve mavi olmak üzere iki renk ip çıkarılmış olur. Çünkü acılanmamış ip olduğu gibi çivitin mavisini alır.

Domates yaprağı, dut yaprağı ve soğan kabuğu yeşile acılamada pek tutulmamaktadır. Çünkü bu bitkilerle boyamada, boya pek dayanıklı olmamakta solmaktadır.

Günümüzde kırmızı ve siyah renkler doğrudan doğruya sentetik boyalardan elde edilmektedir. Bunun için yine acılama işleminde olduğu gibi bir Kg. yüne (50) gr. şap ve limon ekşisini daha fazla katmak suretiyle işlem yapılır. Yani bir kazanda ip kırmızı veya siyah renkleri alıncaya kadar kaynatılır. Koyu kırmızı veya bordo elde etmek için bu karışımın içine ayrıca az ölçüde yeşil veya mor boya atılır.

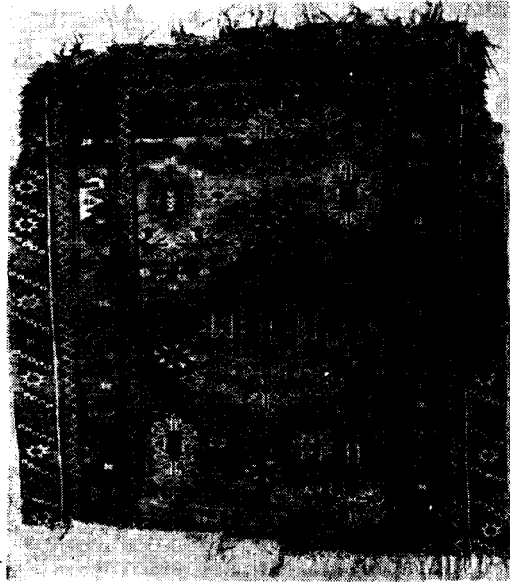
Yürük Bedemlesi boya işlerinde sütleğen, baş otu, asma yaprağı hayıt yaprağı ve labadayı kullanılmaktadır. İlk dördü yeşil, sonuncusu ise kırmızı

için kullanılır. Siyah ve mavi doğrudan doğruya sentetik boyadan elde edilir. Burada yeşil için sütleğen alınmıştır:

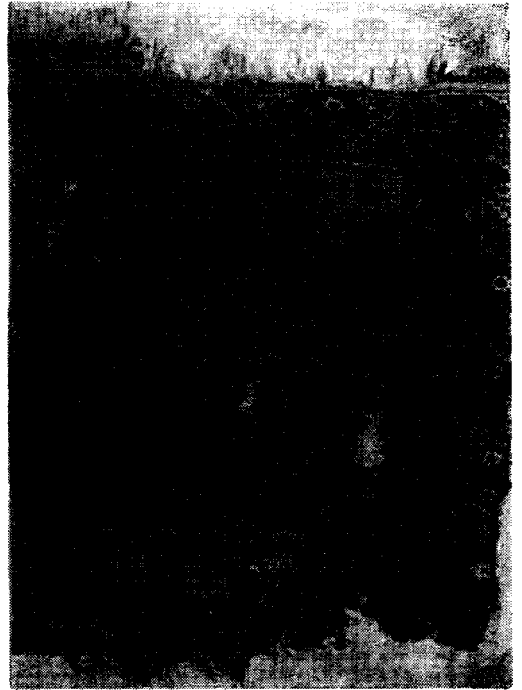
Çitilmiş sütleğen, iple karışık olarak kazana döşenir. Üzerine su doldurulur. Mordan maddesi olarak şap katılarak kaynatılır. İpin kaynamış suda bekletilme süresi (15) veya (20) dakikadır. Kazan ateşten indirildikten sonra ip kazanda, eriyik soğuyuncaya kadar bekletilir. Sonra çıkarılır ve asılır. Bu safhada sarı renk elde edilir. Kuruyan ipler sonra çömleğe batırılır. Çömlekte hazırlanan eriyik küllü su, yapağı çakıldağı (siyek), limon tuzu, parçalar halinde kesilmiş ekşi limon ve birde sentetik boyadan ibarettir. Birinci safhada ipin sütleğenle kaynatılmasına ve sarı renge boyanmasına (İpin kestirilmesi) denilir. Kestirilen iple beraber çömleğe istenilen ölçüde beyaz ip de batırılır. İplerin çömlekte bekletilme süresi yaz aylarında üç gün, kış aylarında ise bir haftayı geçmektedir. Çömlekte çıkarılan ipler asılarak kurutulur ve en sonunda su ile yıkanır.

Labada kökü iki şekilde kullanılır. Ya kurutulup dövülerek toz haline getirilir veya çitilerek kazana atılır. Labada kökü ile boyamada ipin kestirilmesi söz konusu değildir. Tek işlemle renk elde edilir. Labada kökü, limon tuzu, şap, erik ekşisi ve kırmızı sentetik boya bir kazana konularak üzerine su doldurulur ve kaynatılır. Kaynar haldeki bu karışıma ip batırılarak (15) veya (20) dakika kaynatılır. Eriyik soğuyunca ip kazandan çıkarılıp asılır ve kuruduktan sonra yıkanır. Koyu kırmızı elde etmek için bu karışımın içine, elde edilecek koyuluğa göre yeşil katılır.

Siyahla boyamada, sentetik boya su ile karıştırılır, içine tuz atılır. Yine (15) veya (20) dakika kaynatıldıktan sonra kazandan çıkarılıp kurutulur ve suyla yıkanır.



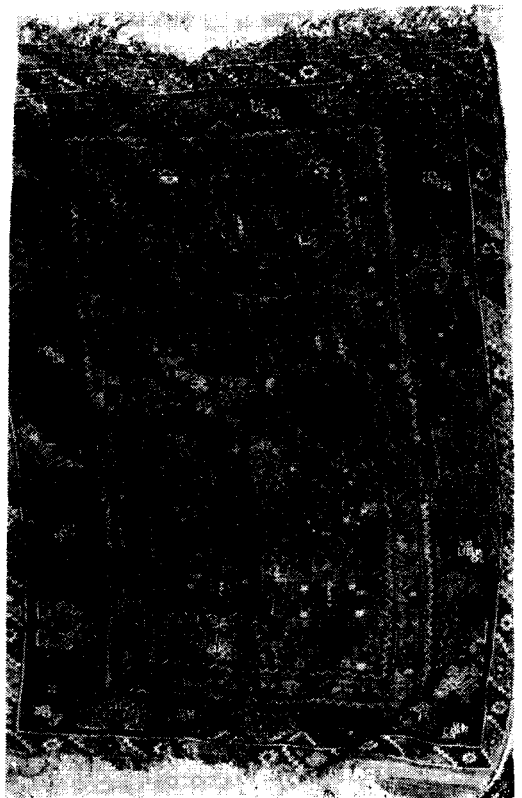
Res. 1 — Halelli



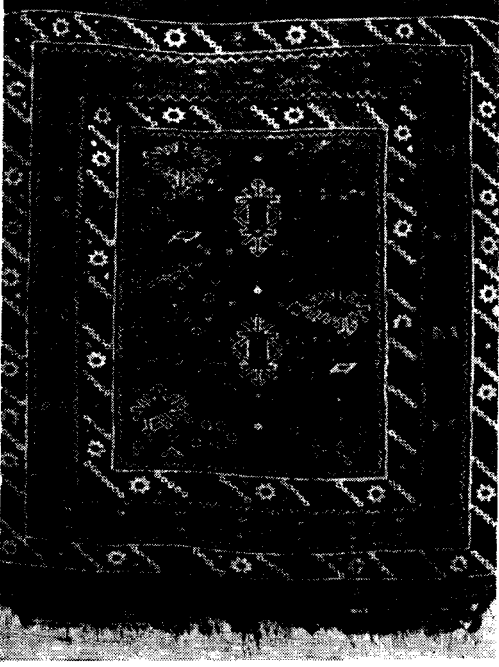
Res. 2 — Halelli



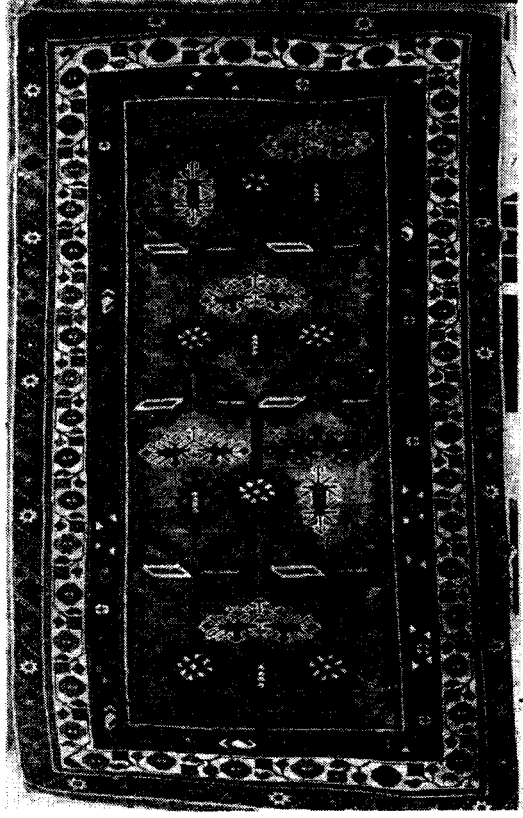
Res. 3 — Seccade (Halelli)



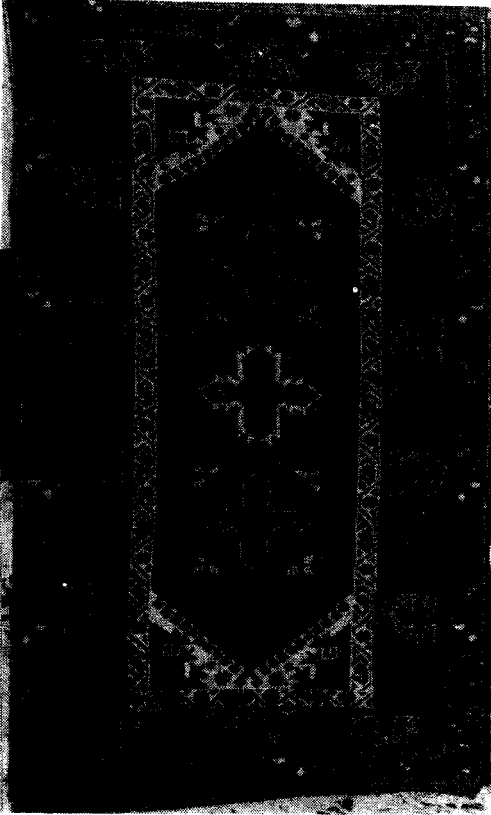
Res. 4 — Halelli



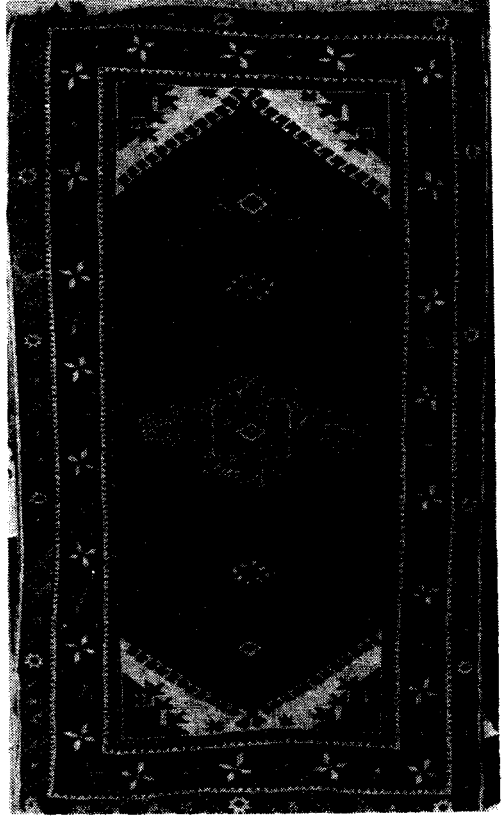
Res. 5 — Halelli



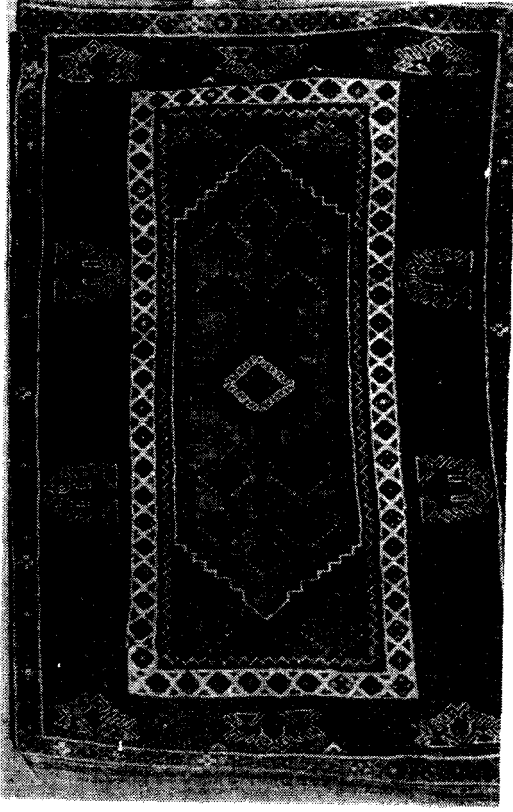
Res. 6 — Halelli



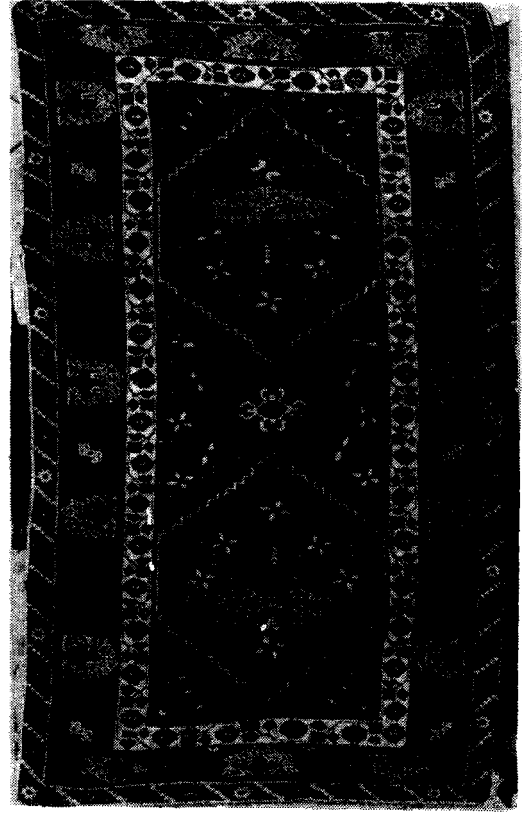
Res. 7 — Toplu



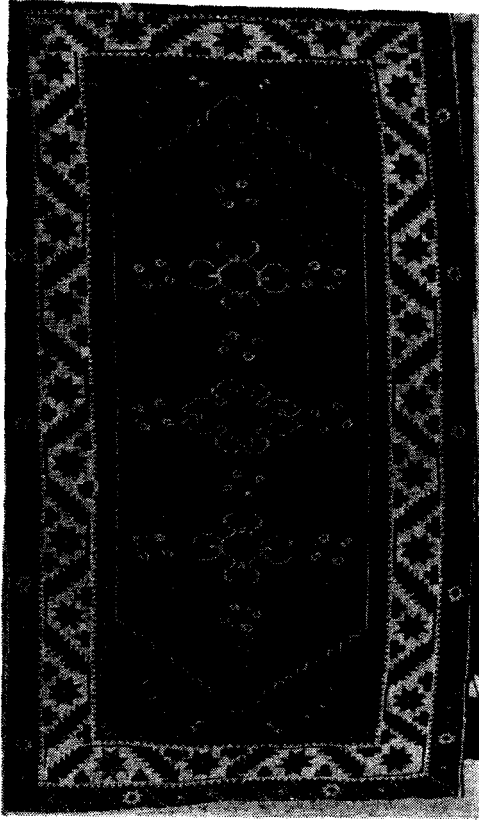
Res. 8 — Kocasulu



Res. 9 — Dalli



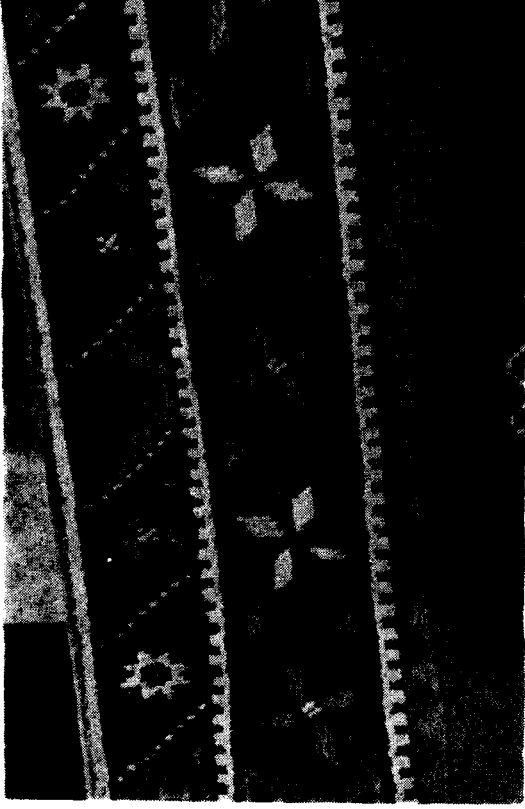
Res. 10 — Mihraplı



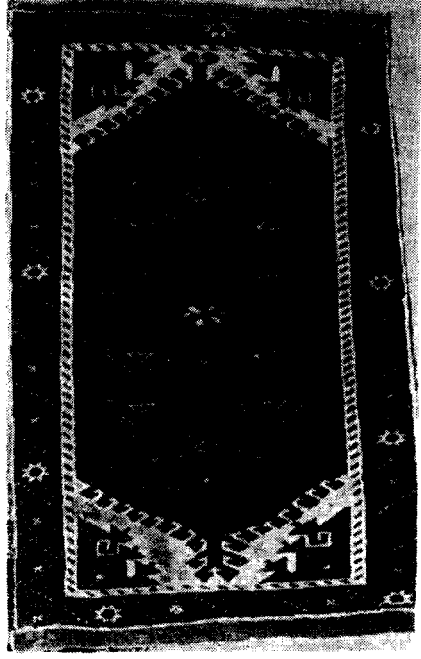
Res. 11 — Akrepli



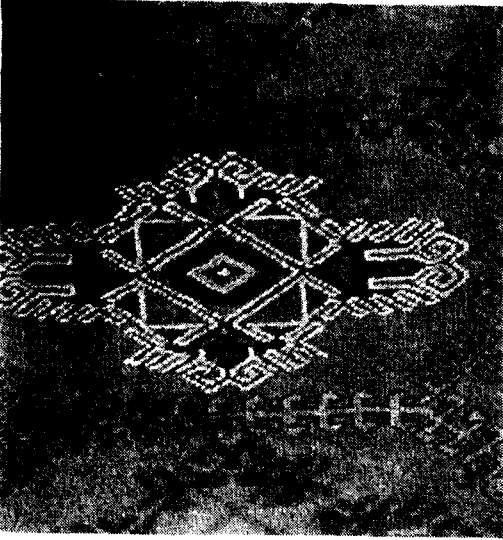
Res. 12 — Terazili toplu



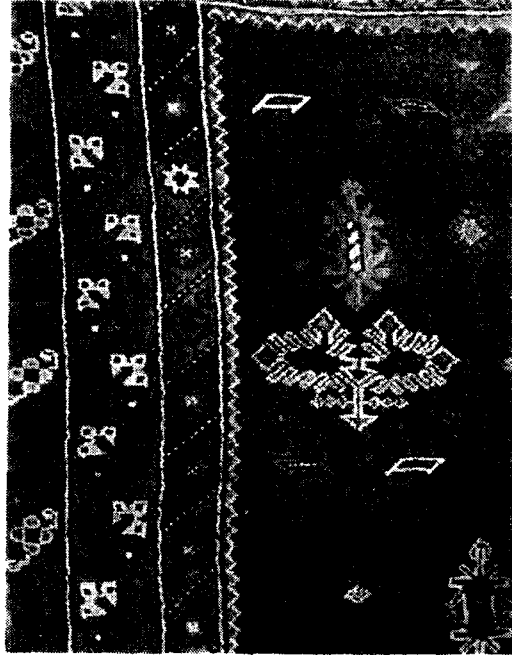
Res. 13 — Detay



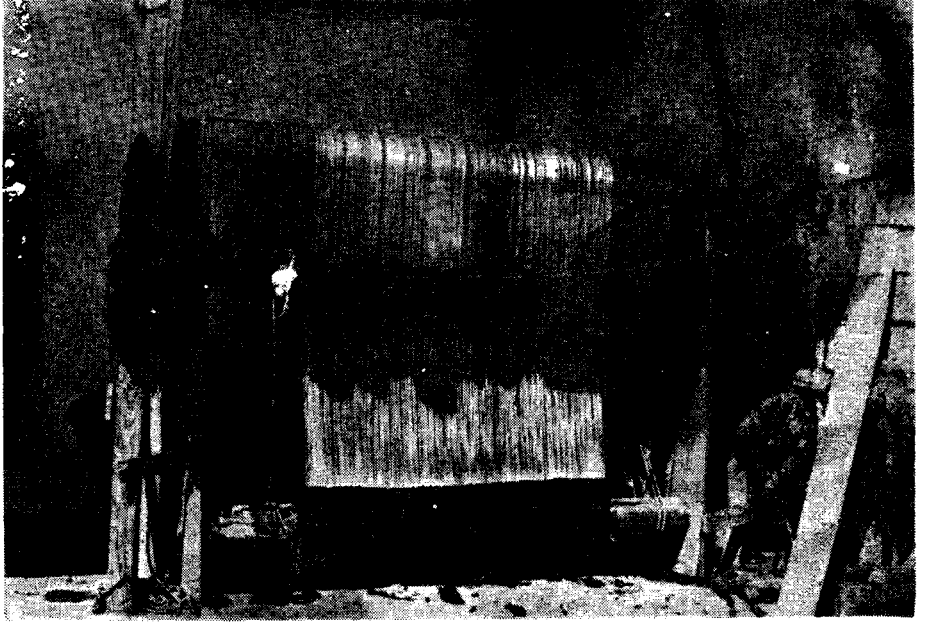
Res. 14 — Küçük Seccade (Dallı)



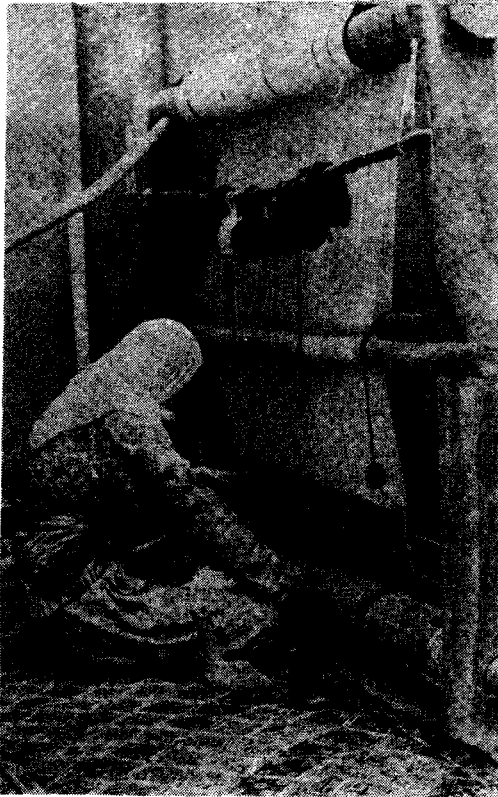
Res. 15 — (Detay) Kocası



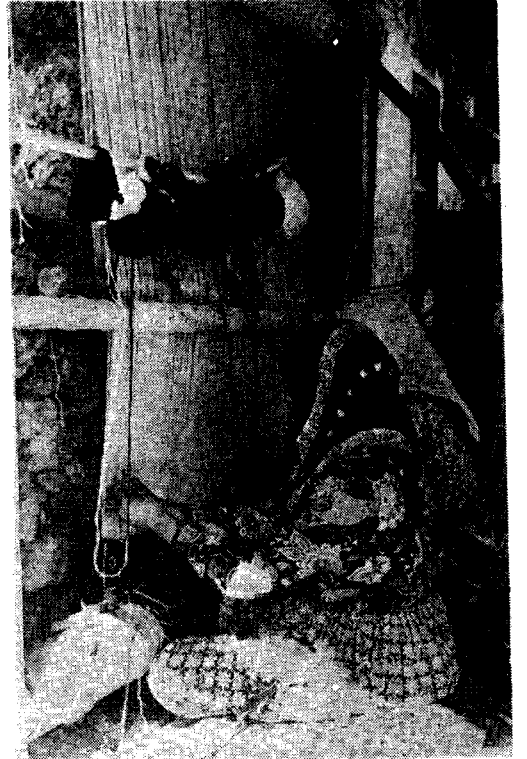
Res. 16 — (Detay) a) Arap b) El c) Lâle Suyu veya Lâleli su.



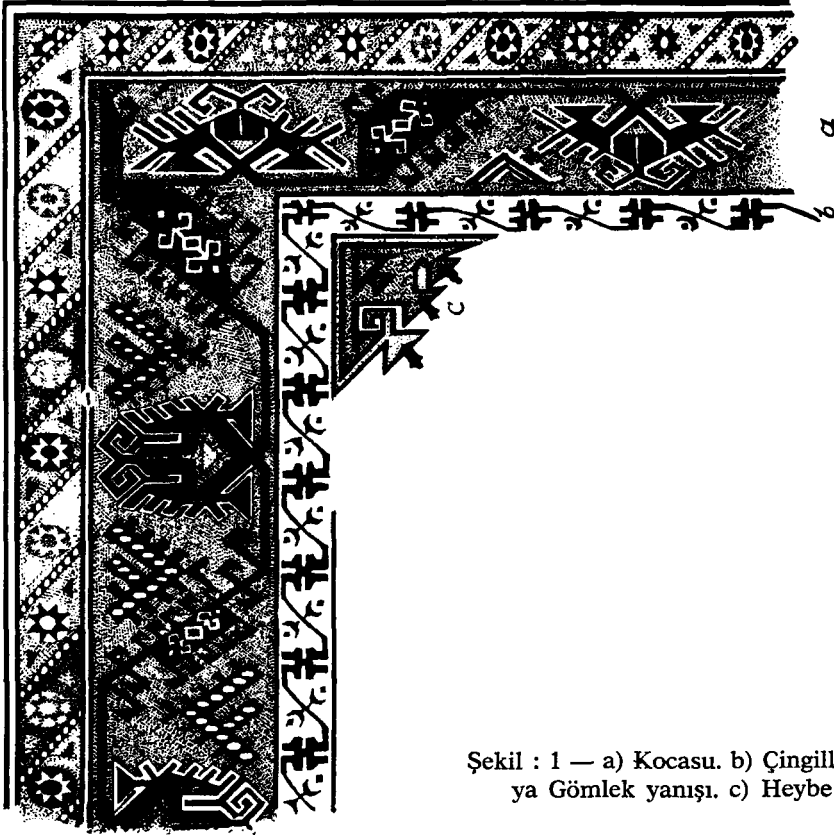
Res. 17 — Istar Tezgâhı



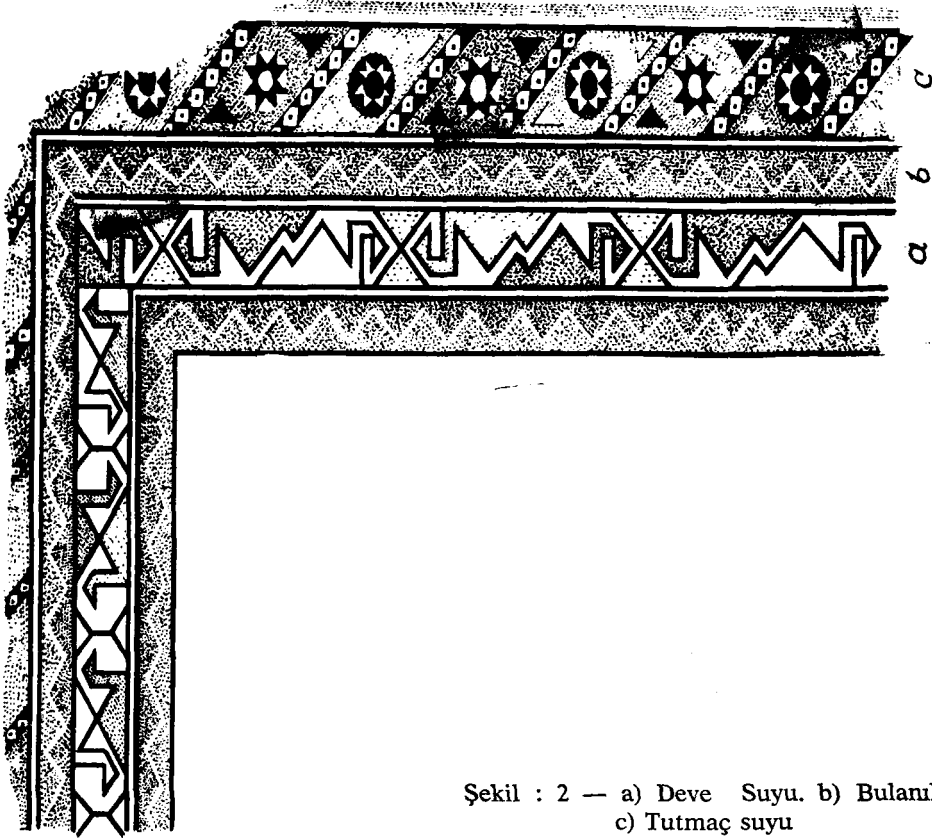
Res. 18



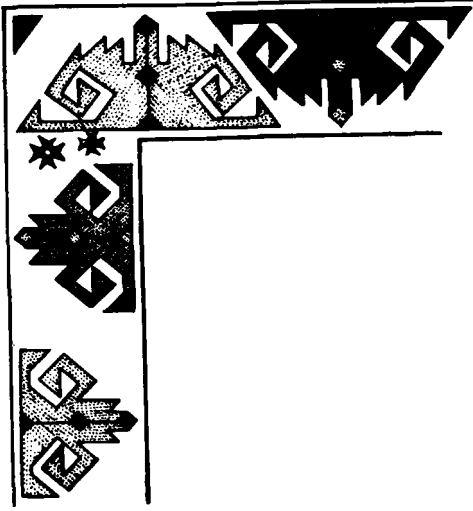
Res. 19



Şekil : 1 — a) Kocası. b) Çingilli Aksu veya Gömlek yanışı. c) Heybe suyu.

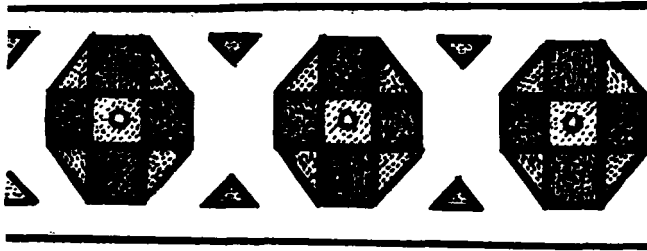
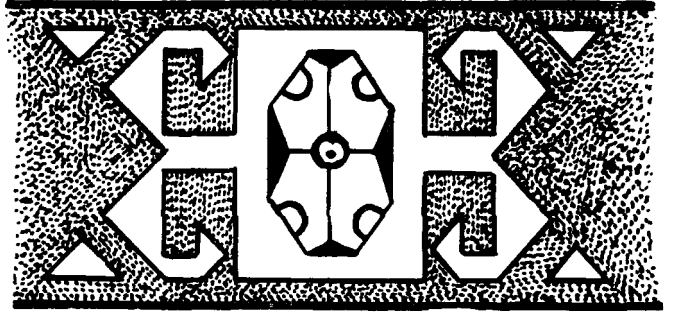


Şekil : 2 — a) Deve Suyu. b) Bulanık c) Tutmaç suyu



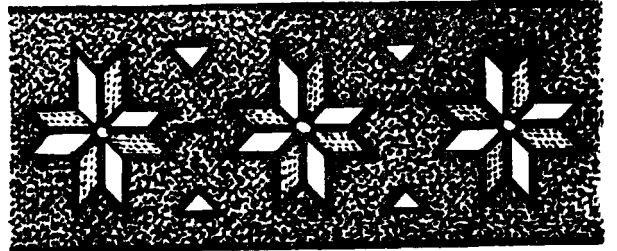
Şekil : 3 — Nacaklı Su

Şekil : 4 — Göde İbrahim Suyu

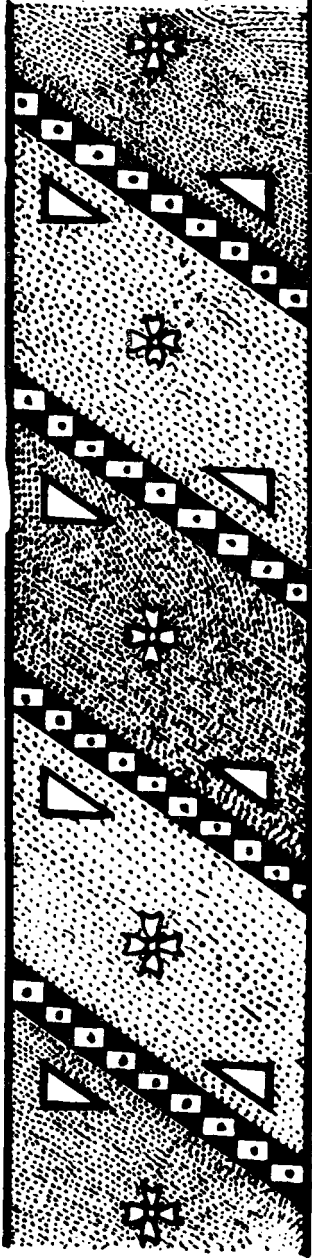


Şekil : 5 Küçük toplu su

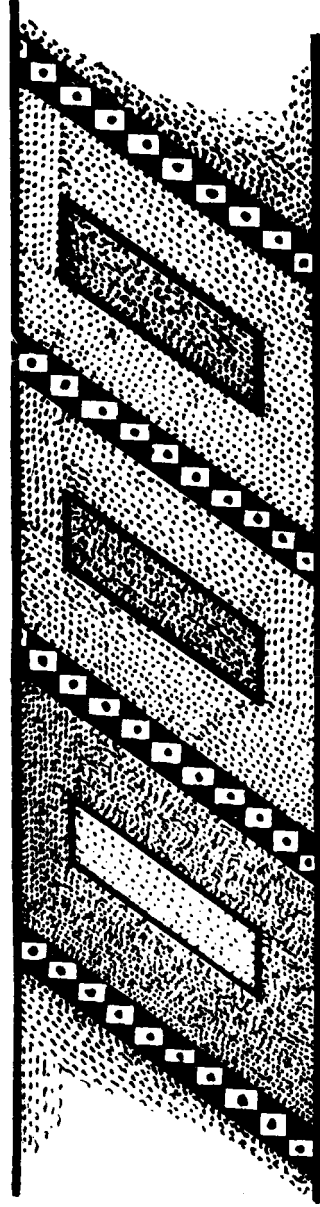
Şekil : 6 Kırmızı toplu su



Şekil : 8 — Küçük Tutmaç Suyu



Şekil : 7 — Küçük Tutmaç Suyu



Şekil : 9 Mersin yaprağı suyu

