

HİKMET GÜRÇAY

İnsanların atalarının ölülerini korumak için mezar ve türbe yapmak adeti çok eskilere kadar ulaşmaktadır. Mısırlıların pramitleri, Miken'lerin anıtsal mezarları Trakya'daki kubbeli mezarlar nihayet Ortaasya'daki Kurganlar ile Anadolu'daki tümülüsler bu anlayış ve görüşün örnekleridir. Göktürk'lerin Orhun anıtları yanındaki "Bark" denilen mezar yapıları da bu örneklerden biridir. Anadolu'da islâmi devirlerdeki türbe ve kümbetler en yaygın mezar anıtlarıdır.

Türbe yapmak Türk ruhunun kadirşinaslığının bir sembolü, ulvi duygunun bir örneğidir. Türk Mimari tarihinde mezar anıtlarının özel bir yeri vardır. (2) Atalarının adlarını ebedileştirmek için türbe yapmak Türkler'de sosyal bir hizmet haline gelmiştir. (3) Bilhassa X. Yüzyıldan itibaren anıtsal me-

zar yapılması moda halini almıştır. (4) Osmanlı'larda bilhassa cihan padişahları için yapılan türbeler pek muhteşemdir. Çoğunun duvarları çinilerle süslü, sandukaları sırmalı puşidelerle örtülüdür. En güzel ahşap şebeke örnekleri verilen ve kubbelerinden kristal avizeler sarkan türbeler mimari bakımdan da sanat şahasesi halini almıştır.

Pek çok Türk kavimleri gibi Uygurlarda anıt ve türbelerini barındıkları çadırlardan ilham alarak üst örtülerini çadır şeklinde yapıyorlardı. Türklerin yaptıkları pek çok yapıda bu hususiyet açıkça görülür. Ayrıca Ortaasya'da ölü gömme adetlerine göre, evvelâ ölü için bir tören yapılmakta ve sonra mezarın üzeri bir çadır ile örtülmektedir. (5) Selçuk Türkleri Orta Asya'daki bu göreneği Anadolu'da da devam ettirmişler (6), Kümbet adını verdikleri mezar anıtlarının üst örtülerini bu şekilde kapatmışlardır. Erzurum, Ahlat, Sivas ve Konya'da bunların en

1 — Bu konu 22-28 Eylül 1975 tarihleri arasında Macaristan'da Budapeşte Millî Müzesinde düzenlenen Uluslararası V. Türk Sanatları Kongresinde yazının müellifi tarafından tebliğ edilmiştir.

2 — Sözen, Metin Prof.

Anadoluda Eyvan tipi türbeler Anadolu Sanatı Araştırmaları No : 1
İstanbul — 1968

3 — Şapolyo, Enver Behnan

Türbe ve Kümbetler
"Önasya" mecmuası sayısı 39-1968

4 — Arık, Oluş Prof.

Erken Devir Anadolu Mimarisinde türbe biçimleri Anadolu (Anatolia)
XI - 1967

5 — W. Barthold Prof.

Türkler'de ve Moğollar'da defin merasimi meselesine dair Belleten XI.
Sh. 43. sh. 517
Ankara - 1947

6 — Şapolyo, Enver Behnan

Türbe ve Kümbetler
"Önasya" mecmuası sayı 39-1968

güzel örneklerine şahit olmaktadır.

Bu türbe örneklerinden biri de burada ele aldığımız "Hacı Tuğrul Türbesi" dir.

Ankara-Polatlı yolu üzerinde, Ankara'ya 60 km. mesafedeki asfalt yoldan 4 km. içeride "Hacı Tuğrul Höyük" te 1972 senesinde Burhan Tezcan tarafından arkeolojik kazılara başlanıldığı sırada, çevre araştırmaları yapılırken höyüğe ve civarındaki köye ismini veren, türbenin mevcudiyeti görülmüştür. Türbe köye 4 Km. ve Ankara-Polatlı asfaltına 10 km. mesafede bulunmaktadır. Türbe civarında Bizans devrine ait bir yerleşme yerinin mevcut olduğu arazi-deki kalıntılarla tesbit edilmiştir. Yanında bir köy mezarlığının da bulunması evvelce türbe civarında bir iskânın mevcut olduğunu göstermektedir.

Türbenin dış görünüşü, mimari kompozisyonu, nisbetleri ve inşaatında kullanılan malzeme bakımından Orta Anadolu yapıları ile klasik Osmanlı yapıları arasında geçiş dönemine ait bir yapı olduğu görülmektedir. Kare planlı bir kaide üzerinde sekizgen bir kasnak ve yüksek ikiz kenarlı pramidal külâhın mevcudiyeti bu dönemin, yani Beylikler devrinin mimari özelliğidir. Bu yüksek gövde içinde, genişliğine göre yüksekliği daha fazla olan bir hacim yer almaktadır. Buna benzer kitle ve hacim nisbetlerini Ankara Ahi Şerafettin Türbesi (1330 m.) (7), Sivrihisar Alemşah Türbesi (1327 m.), Sivasta Güdük minare ismi verilen Şeyh Hasan Bey türbesi (1348 m.) ve İznik'te Reyhan ve Kırgızlar Türbesi (XIV. y. y. başı) gibi yapılarla görmek mümkündür. Ancak, bu eserlerde kesme taş ile beraber tuğla da kullanılmıştır. Hacı Tuğrul Tür-

besi ise dıştaki taş külâh altında kalan kubbenin oturduğu sekizgen planlı iç kasnağı ve köşe üçgenlerinin malzemesi içten sıvalı tuğla ve dıştan kesmetaş ile yapılmıştır, Zamanla ve Havai tesirler sonucu üst külâh kısmının uç tarafı yıkılmış ve kavisli bir görünüş almıştır. Külâhın evvelce düzgün bir pramit biçiminde olduğu düşünülmelidir. Genellikle taş mimari geleneğine bağlı olan Niğde, Kayseri, Kırşehir, Karaman, Konya gibi Orta Anadolu ve Erzurum, Bitlis, Ahlat gibi doğu Anadolu merkezlerinde rastlanan kesme taştan yapılmış külâh veya kubbe örtüsü orta Anadolu'nun batısında veya batı Anadolu'daki ender görülen eserlerdendir. Hacı Tuğrul türbesi bu bakımdan da dikkate değer bir örnek teşkil etmektedir.

Türbe iki kısımdan meydana gelmektedir. Asıl kümbet kısmı ve giriş cephesinde kemer izlerinden anlaşıldığına göre ön kısmında türbeye bitişik olarak yapılmış olan girişe ait dehliz mahiyetinde tonozlu bir eyvan kısmı. Asıl kümbetin iç külâhı genellikle Selçuk türbelerinde olduğu gibi bir kubbe ile örtülüdür. (8) Kubbe üzeri dıştan sekiz kenarlı taşla kaplı bir külâh şeklindedir. Bu haliyle de yine Selçuklu'lar devrinden beri görülegelen yaygın kümbet tiplerinden güzel bir örnektir. Bu şekliyle Çandır'daki Şah Sultan Hatun türbesine benzemektedir. (9)

Türbeye beyaz mermerden yapılmış sonradan Bursa tipi ismi verilmiş olan bir kapıdan girilmektedir. Kapının iki yan sövelerinin üzengileri altında

7 — Öney, Gönül Prof.

Ankara'da Türk devri yapıları sh.111
Ankara Üniversitesi, Dil ve Tarih-
Coğrafya Fakültesi yayınları No : 209
1971

8 — Arık, Oluş Prof.

Erken Devir Anadolu Mimarisinde
türbe biçimleri Anadolu Anatolia
XI. - 1967

9 — Sümer, Faruk Prof.

Bozok tarihine dair araştırma
Cumhuriyetin 50. yıl dönümü anma
kitabı sh. 340
Ankara Üniversitesi Dil ve Tarih-
Coğrafya Fakültesi yayınları No :
239 - 1974

stelâktidli bir süs vardır. Ayrıca kapı üzerinde iki satırlık arapça sülüs'le yazılmış bir kitabesi mevcuttur. Kitabe türbenin ne maksatla ve hangi tarihte yapıldığını göstermektedir. Kitabesine göre türbenin Hicri 793 (Milâdi 1390) yılında Ahi mensuplarından Hacı Tuğrul adına yapıldığı anlaşılmaktadır. Kitabenin okunuşu ve tercümesi aşağıda gösterilmiştir.

1 — TUSDÂ bi-İMÂRETIHÂ ŞİMR AHI ŞECERET-ÜŞ-ŞEYH BAŞA bin-i AHMED BAŞA bin-i MAHMUD SEYDİ bin-i HACI

2 — TUĞRUL BABA NEVVAR-ALLA-HU KABRÛHÛ fi EVÂSİT-ı RECEBÛL-MÜRRECCEB li-sENETİ SELÂSE ve TİS'İNE ve seb'AMİE ve-el-HAMD-Ü LİLLAHİ VAHDEHU

Tercümesi :

Hacı Tuğrul Baba oğlu Mahmud Seydi oğlu Ahmed Paşanın oğlu Şeyh soyundan Şimr Ahi Paşa-ki Allah onun kabrini nurlandırısın-(tarafından) Yediyüz doksan üç yılı Recep ayında (Bu Türbenin) yapılmasına girişildi. Bir olan Allah'a hamdolsun.

Kare planlı gövde üzerinde sol cephesinde yan yana iki pencere, bu pencerelerden biri içinde beyaz mermerden yapılmış sivri kemerli bir kısım vardır. İkinci pencerede mermerden yapılan bu kısmın sonradan söküldüğü anlaşılmaktadır. Türbenin bu cephesinde dış tarafta taştan yapılmış iki konsolun mevcudiyeti bu cephede Çayıralan kasabasındaki Çerkez Bey türbesinde olduğu gibi türbeye bitişik olarak bir yapının bulunduğunu göstermektedir. (10) Bu yapı diğer örneklerinde olduğu gibi bir zaviye olabilir. Bunun mukabilin-

deki cepheye bitişik olarak bir mescit yapısının mevcudiyeti duvar kalıntılarından anlaşılakta ve bu husus Hacı Tuğrul Köyünün yaşlıları tarafından da teyit edilmektedir. Mescidin ön tarafında bir hazireye ait kalıntılar mevcuttur. Türbenin yüksek tanbur kısmında kare kenarların üst kısmına tesadüf eden cephelerde birer adet olmak üzere dört pencere vardır.

Kapının bulunduğu ön cephe'deki yıkılmış olan tonoz yerindeki kalıntılara göre kümbetin takriben yarısına kadar yükselen yatay bir yapıdır. Ön yapı dıştan sivri beşik çatı, içten sivri beşik tonoz şeklinde olmalıdır. Bu bakımdan Hacı Tuğrul Türbesi Hacıbektaş'taki Balım Sultan Türbesinde (1519 m.) Şah Sultan Hatun Türbesinde (1499 m.) ve Çerkez Bey Türbesinde (1557 m.) görülen türbe-eyvan terkinin ilk örneklerinden birini teşkil etmektedir. Bu Şekildeki giriş kısmı sonradan Osmanlı Mimarisinde tonozlu (11) veya kubbeli (12) bir revak halini almıştır.

Selçuklu türbelerinde olduğu gibi bu türbenin ayrıca bir alt mezar odası muhtemeldir. Kalıntılara göre türbe içinde üçü büyük, ikisi küçük olmak üzere beş mezar vardır. Mezarlar define arayıcılar tarafından tahrip edilmiştir.

Kitabesinde görüldüğü gibi türbe bilhassa Orta Anadolu'da yaygın bir halde bulunan Ahi mensuplarından ta-

11 — Ayverdi, Ekrem Hakkı

Osmanlı Mimarisinde Çelebi ve II. Sultan Mahmut Devri Baha Matbaası - İstanbul 1972

Gelibolu'daki Ahmet Bican Efendi Türbesi Sh. 493, 494 ve yine Geliboludaki Saruca Papa Türbesi, Bursa'daki Abdal Musa Türbesi Sah. 488, sh. 277 ve 278

12 — Ayverdi, Ekrem Hakkı

Osmanlı Mimarisinin İlk devre Baha Matbaası - 1966 İstanbul Bursa'da Yıldırım Türbesi Sh. 465-466, 469

10 — Sümer, Faruk Prof.

Bozok tarihine dair araştırma Cumhuriyetin 50. yıl dönümü anma kitabı sh. 342

Ankara Üniversitesi Dil ve Tarih-Coğrafya Fakültesi yayınları No : 239 - 1974

nınmış bir kişi için yapılmış olup, çevresindeki mescit, zaviye, hazire ve ayrıca bir mezarlığın mevcudiyeti; Burasının Ankara'dan batıya ulaşan Kadim yolun geçtiği güzergâh üzerinde bir konaklama, bir menzil mahalli olduğunu da göstermektedir. (13) Bu yolun istikameti Temelli ve Kıranharmanında ki türbelerin varlığı ile de teyid edilmektedir.

13 — Sümer, Faruk Prof.
Bozok tarihinde dair araştırma
Cumhuriyetin 50. yıl dönümü anma
kitabı

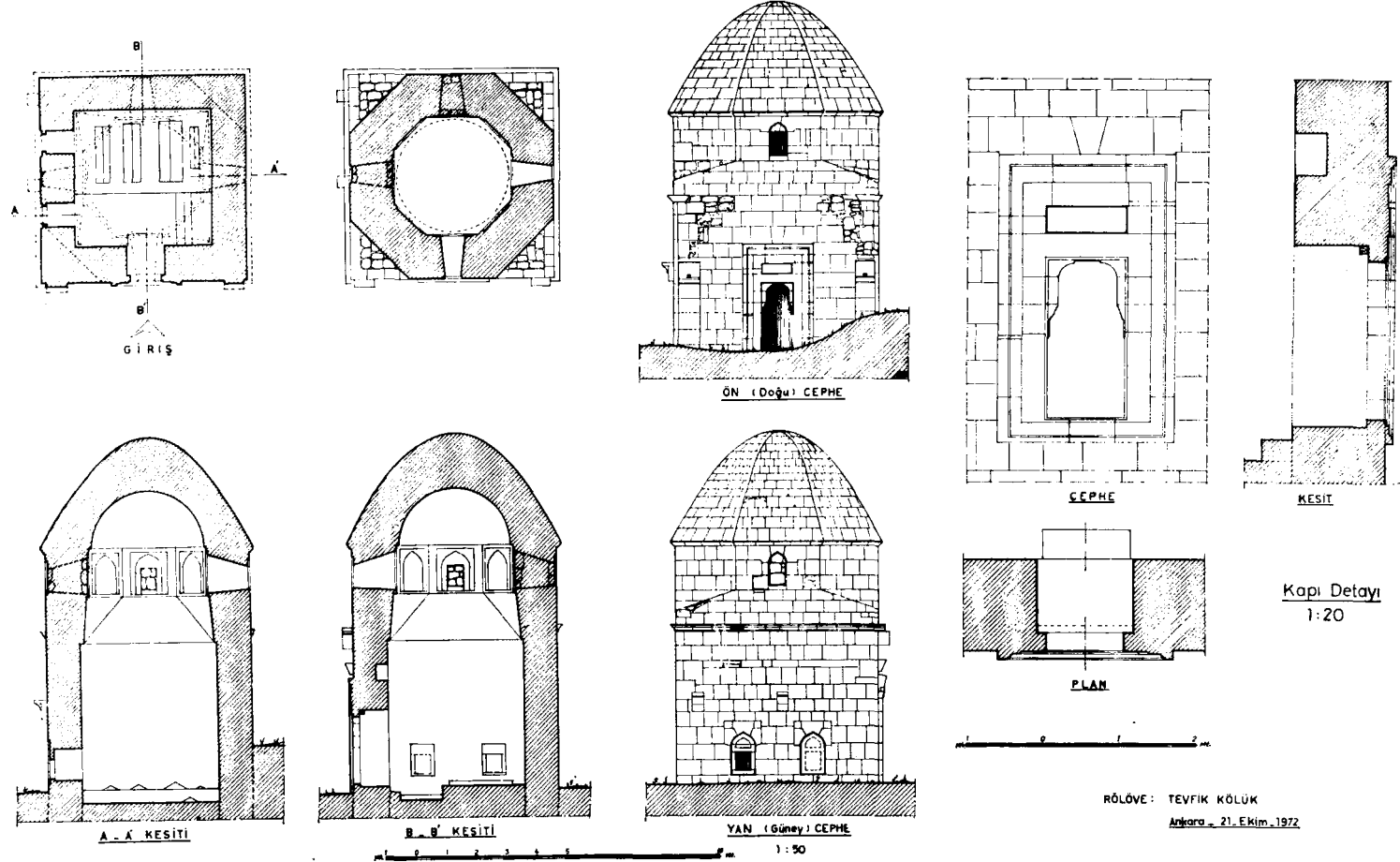
Ankara Üniversitesi Dil ve Tarih-
Coğrafya Fakültesi yayınları No :
239-1974

ANKARA _ POLATLI, (Hacı Tuğrul Köyü) HACI TUĞRUL TÜRBEŚİ

Ölçü : 1/50 _ 1/20

58

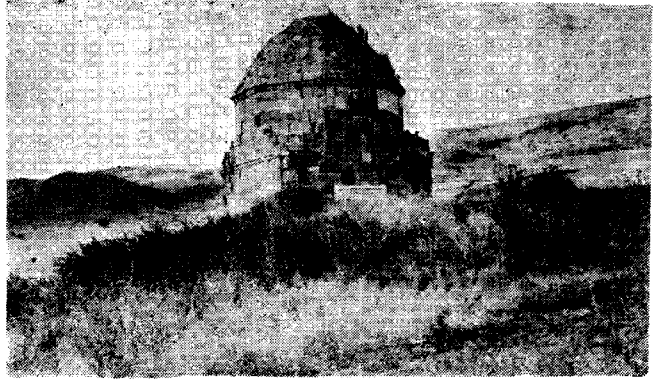
HIKMET GÜRÇAY



Resim : 1 — Hacıtuğrul Türbesinin plân ve kesitleri



Res. : 2 — Türbe ve arazinin genel görünüşü



Resim : 3 — Türbenin genel görünüşü



Resim : 4 — Türbenin ön cepheden görünüşü



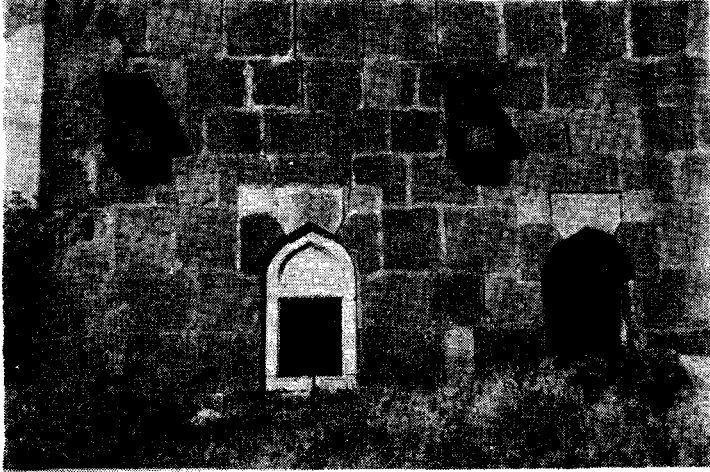
Resim : 5 — Türbenin imaret tarafından görünüşü



Resim : 6 — Türbenin mescit tarafından görünüşü



Resim : 7 — Türbenin arka cephesinden görünüşü



Resim : 8 — Türbenin imaret cephesindeki imarete ait konsullar



Resim : 9 — Türbenin kapısının genel görünüşü



Resim : 12 — Türbenin içinden köşelerden birinin görünüşü



Resim : 10 — Türbenin kitabesi

Resim : 11 — Türbenin içinden kubbenin görünüşü

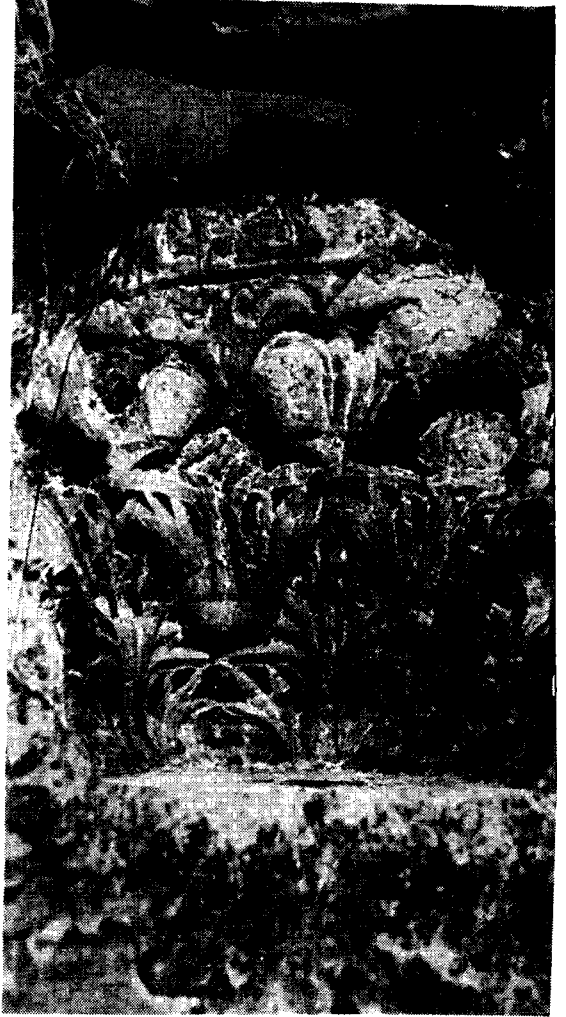




Resim : 14 — Türbenin içindeki mezarların tahrip edilmiş durumu



Resim : 13 — Türbenin kapısının içten görünüşü



Resim : 15 — Türbe civarında bulunmuş klasik bir sütun başlığı