

SIVAS TONUS HALI SECCADELERİ

Fahrettin KAYIPMAZ *
Naciye KAYIPMAZ

GİRİŞ

Bu araştırmamız, bir koleksiyon halinde Tonus (Altınyayla) Camii'nde bulunan halı seccadelerle ilgili detay çalışmayı kapsamaktadır¹.

Sivas ili, Şarkışla ilçesi, Altınyayla kasabasındaki «alan araştırmasını» da içeren konumuzun başlığı, Altınyayla kasabasının eskiden bu yana bilinen ve bugün de halen yaygın olarak kullanılan «Tonus» ismiyle belirlenmiştir. 1972 yılında Altınyayla ismini alan Tonus nahiyesinin, günümüzden yaklaşık olarak 80-90 sene öncesine ait halılarını inceleme konusu olarak seçtiğimiz için, bu isimle halıları adlandırmanın ve konu başlığını koymanın gerektiğini düşündük.

Halıları betimlerken, konuyu dokuyucu insan ve çevresi açısından değerlendirme zorunluluğu duyduk ve bu çalışmamıza Tonus kasabasının monografisini de ekleyerek, bir halı araştırması için gerekli olduğuna inandığımız sosyal antropolojik değer-

lendirmelere yer verdik. Öncelikle köyün yerleşimini, ekonomisini, konut, eğitim, halk sanatları ve aile yapısını ele alarak «mevcut durumu» buraya aktardık. Şüphesiz bu yaklaşım, sonraki bölümde ayrıntılı olarak tanımlanan Tonus halı seccadelerinin daha iyi değerlendirilmesini sağlayacaktır.

Tonus Camii ve halı seccadeleri birbirleri ile son derece iyi kaynaşmış iki ayrı unsur durumdadırlar. Sanat tarihi açısından cami ve külliyesi ayrı değerler içinde incelenirler. Halı ilminin de apayrı betimleme ve tanımlama «sistem»i vardır. Ancak Tonus halı seccadeleri «kuvvetli bir ihtimalle» Tonus Camisi için sipariş olarak yapılmış olmaları nedeniyle birbirleriyle sıkı sıkıya kaynaşmış durumdadırlar. Araştırmamızın üçüncü bölümünde caminin özellikleri ayrıntılı olarak bu nedenle ele alınmıştır.

Bu arada şu hususu gözden uzak tutmamak gerekmektedir. Bu araştırmanın asıl konusu Tonus halı seccadeleridir. Köyün, köy evlerinin ve caminin ele alınması, Tonus halılarının dokunduğu dönemdeki kültür ortamını ve yapılış nedenlerini daha iyi sunabilmek içindir.

TARİHÇE

Sivas ili, Şarkışla ilçesine bağlı Altınyayla (Tonus) kasabası, kaynak kişilerini-

(*) Fahrettin KAYIPMAZ, Sivas Müzesi, Müze Araştırmacısı.

Naciye KAYIPMAZ, Sivas Müzesi, Müze Araştırmacısı.

(1) Bu çalışmamızda, özellikle bu dergide yayınlamak suretiyle gösterdiği büyük ilgi dolayısıyla Yayınlar Daire Başkanı Sayın Ayşegül Uğuroğlu'na, alan araştırmamız sırasında Müze'nin araç ve stüdyo gibi teknik imkanlarını tahsis ederek destek olan Sivas Müze Müdürü Sayın Hikmet Denizli'ye, Altınyayla Belediye Başkanı Hasan Tunç'a ve Altınyayla'lılara ayrı ayrı teşekkür ederiz.

zin² ifadesine göre yaklaşık 15 hane olarak Halep'ten gelen Türkmenler tarafından kurulmuştur.

Tonus (Altınyayla)'un kesin olarak nasıl ve ne zaman kurulduğuna dair elimizde herhangi bir kaynak bulunmamakla birlikte, intikal eden bilgiler ışığında ve Şarkışla ilçesinin tarihçesi içinde köyün yaklaşık 1780-1800'lü yıllar arasında kurulduğunu söyleyebiliriz.

Resmi kayıtlarda Sivas vilayeti, Sivas sancağı, Tonus kazası (Şarkışla ilçesi)'na bağlı «Nefsi Tonus» nahiyesi olarak geçen³ Tonus, Şarkışla ilçesine bağlı en eski nahiyelerden birisidir. 1321 (H) yılında yayınlanan (1903 M) «Sivas Vilayeti Salnamesi» nde Tonus kazasına bağlı «Tonus Nahiyesi Müdürü Hacı Mehmet Efendi» kaydı da bulunmaktadır⁴.

Şarkışla'da ve Tonus'da bugün yanlış bir kanaat olarak Tonus (Altınyayla) nahiyesinin eskiden kaza merkezi olduğu yoluna rivayetler mevcuttur. Tahminimizce, eski kayıtlarda bugünkü Şarkışla ilçe merkezinin «Tonus», Altınyayla kasabasının da «Nefsi Tonus» olarak isim benzerliğinin bulunması bu değerlendirmeyi ortaya çıkarmıştır.

- (2) Köyde kendilerinden büyük ölçüde bilgi edindiğimiz Kaynak Kişilerimizden bazıları :
- Ömer Osman Tabak, 1317 (1899) Doğ. Köyde ikamet eder.
- Mevlüt Tunç, 1330 (1912) Doğ. Köyde ikamet eder.
- Osman Seher, 1340 (1922) Doğ. Köyde ikamet eder.
- Hasan Kandil, 1330 (1912) Doğ. Köyde ikamet eder.
- Mahmut Bağlama, 1930 Doğ. Köyde ikamet eder.
- Hasan Tunç, 1943 Doğ. Köyde ikamet eder.
- Lutfi Şubaşı, 1954 Doğ. Köyde ikamet eder.
- (3) Salname-i Devleti Aliye-i Osmaniye, 1312, s. 693.
- Salname-i Devleti Aliye-i Osmaniye, 1314, s. 735.
- Salname-i Devleti Aliye-i Osmaniye, 1315, s. 456.
- Salname-i Devleti Aliye-i Osmaniye, 1316, s. 542.
- Salname-i Devleti Aliye-i Osmaniye, 1317, s. 518.
- (4) Sivas Vilayeti Salnamesi, 1321, s. 98, 99.

Tonus nahiyesinin güneyinde bulunan «Kara Tonus» dağları yamacındaki bir höyük, aslında bu bölgenin çok eski zamanlardan itibaren bir yerleşim yeri olduğunu kanıtlamaktadır. Höyük yüzey buluntuları içinde Eski Tunç Çağı seramiğinin bulunması, bu çevrede M.Ö. 3000-2500 yıllarından itibaren insanların burada yaşadığını ve köy kurduğunu kesinleştirmektedir. Ancak Anadolu Türk insanının burada Tonus ismiyle bir köy kurması, Şarkışla ilçesinin (Eski ismiyle Gedikçibık Köyü) kurulmasından daha sonraya, tahmini olarak 1780-1800'lü yıllara rastlamaktadır.

Başka bir söylentiye göre Subaşı Mikdat Ağa (daha sonraki bölümde köyde konut ile ilgili kısımda Mikdat Ağa evi olarak ele aldığımız konağın sahibi) Halep'ten 10-15 hanelik çevresiyle birlikte ilk kez buraya gelerek köyü kurmuştur. Bu durumda da gerek evin mimarisi ve gerekse Mikdat Ağa'nın yaşadığı zamanın (Tonus Camii'ni 1313 yılında yaptıran Ahmet Ağa, Mikdat Ağa'nın torunu Osman Ağa'nın oğludur) bilinmesi de köyün tahminimizde belirtildiği gibi 1780'li yıllarda kurulduğu fikrini güçlendirmektedir.

Biz, Salnamelerde hem Tonus kazası ve hem de Tonus nahiyesi benzerliğine rağmen bu çalışmamızda Tonus ismini kullanıyoruz. Ayrıca 19 Ağustos 1319 tarihli Sivas vilayeti matbuu haritasında bugünkü Altınyayla kasabası, Tonus kazasına bağlı «Tonus Nahiyesi» olarak özellikle belirtilmiştir⁵.

Tonus kazasının Şarkışla ilçesi olarak ismini değiştirmesinden sonra da 1972 yılına kadar «Tonus Nahiyesi» olarak kalan köy, 1972 yılında Belediyesinin de kurulmasıyla Altınyayla ismini alarak bu günlere gelmiştir.

Araştırmamız 1900'lü yılların başında Tonus'da dokunmuş Tonus halı seccadelemini kapsadığı için, konu başlığımız Altınyayla kasabasının eski ismi olan ve bugün

(5) Sivas Vilayeti Haritası, 19 Ağustos 1319, Sivas Müzesi Arşivi.

çoğunlukla bu isimle bilinen «Tonus» ismiyle ele alınmıştır.

TONUS (ALTINYAYLA) KASABASI MO- NOGRAFİSİ

A. YERLEŞİM

Kasaba bugün 375 haneli yerleşik bir köydür. 1985 yılı sayımına göre köyde nüfus 2.239 kişidir. Halen köyde 3.000'e yakın nüfus bulunmaktadır. Sürekli yerleşimin bulunduğu bu İç Anadolu köyünde azami 25 aile yazları iki aylığına yaylaya çıkmaktadır. Denizden 2.005 m. yüksekliği bulunan rakımı ile zaten yayla özelliği gösteren kasabada eskiden, hayvancılığın daha çok yapıldığı zamanlarda ayrıca Kara Tonus'daki yaylalarda geçici yerleşim de bulunuyormuş.

1 — Coğrafi Yapı ve Konum

Tonus (Altınyayla) nahiyesi Sivas ilinin güney batısında, Şarkışla ilçesinin güney doğusunda geniş Tonus ovası üzerinde kurulmuştur (Harita : 1, Resim : 1). 1972 yılında Altınyayla ismini de bu geniş düzlük üzerindeki konumundan dolayı almıştır.

Doğusunda : Deliilyas kasabası, Paşaköy, Mutibey ve Kürkçüyurdu köyleri; Güneyinde : Harmandalı, Taşlıhöyük, Kızılhöyük, Tahyurt ve Gümüşdiğin köyleri; Batısında : Başyayla, Kaleköy ve Şahlı köyleri; Kuzeyinde : Yassıpınar köyü ile çevrilidir.

Yüzde 70'i yayla, yüzde 30'u dağlık arazi olan köyün merkezi 50, arazi toplamıyla 300 hektarlık bir alan üzerinde kuruludur. Batısında Kara Tonus dağları vardır. Kuzeydeki geniş Tonus ovası içinde kullanılmayan sahalar, ağaçlandırılarak kasaba belediyesi tarafından değerlendirilmektedir. Güneyde İbicek, İncecik ve Mergesen yaylaları mevcuttur. Köyde iklim, İç Anadolu Bölgesi karasal ikliminin şartlarını taşır. İbicek yaylasından çıkan Akar deresi üzerinde Altınyayla göleti bulunmaktadır.

2 — Hayat Tarzı

Hayvancılık ve çiftçiliğin bir arada yürütüldüğü Tonus'da orta halli insanların hayat tarzı bulunmaktadır. Her ailenin ekmek ve biçmek zorunda olduğu tarlaları ile ihtiyacına göre beslediği hayvanları bulunmaktadır. Gerekliğinde kadın da tarlada çalışarak ailesine katkıda bulunur. Altınyayla göleti yapıldıktan sonra ortaya çıkan tarımda pancar ekimi yeniliği, pancarın yetiştirilmesi için kadınların daha fazla tarlada çalışmasını gerektirmiştir. Tahıl üretiminde arazideki verimin düşük olması (1'e 5 veya 7) yüzünden köyden göç de büyük orandadır.

3 — Ulaşım

Köyde kara taşımacılığı yapılmaktadır. Nahiye, Şarkışla ilçesine 39 km. lik stabilize bir yolla bağlanmıştır. Ayrıca nahiyeden Ulaş kasabasına kadar stabilize bir yolla gelindikten sonra Sivas - Malatya karayoluna çıkılarak, asfalt bir yolla ilçe merkezine uğramaksızın doğrudan Sivas'a varmak da mümkündür. Bu yolla Tonus - Sivas arası 80 km. dir. Altınyayla Belediyesi'ne ait 3 adet küçük otobüs haftanın her günü Şarkışla ilçesine düzenli seferler yapmaktadır. Ayrıca haftanın bir veya iki günü otobüslerin birisi Sivas'a sefer yapmaktadır. Köyde ziraatte kullanılan 50'den fazla traktör aynı zamanda taşımacılık için önemli bir rol oynamaktadır.

4 — Aydınlanma ve Isınma

Köyde bugün 375 hanenin tümünde elektrik ile aydınlanma sağlanmaktadır. Kasabaya bağlı köylerin de tümünde elektrik bulunduğu için Tonus'da TEK İşletme Şefliği bulunmaktadır.

Köyde ısınma için başlıca kaynak «tezek» ve «kerme» dir. Bunun yanısıra kasaba belediyesi tarafından getirtilerek dağıtımı yapılan az miktarda kömür de ısınmada kullanılmaktadır.

B. EKONOMİ

Tonus'da ekonomi, hayvancılık ve ürünleri ile çiftçilik ve ürünlerine dayalıdır. Tahılgillere ve pancara dayalı, fazla verimli olmayan arazide yapılan çiftçilik ve hayvancılık yan ürünleri ile geçim temin edilmektedir.

1 — Hayvancılık

375 haneli Tonus'da yaklaşık 1300 dolayında büyükbaş hayvan bulunmaktadır. Halen köyden 11 sürü olarak da küçükbaş hayvan otağa çıkmaktadır. Bunlar genellikle Karaman tipi koyunlardır.

Hayvanlardan elde edilen gelirler, gerek bu hayvanların pazarlanması gerekse ürünlerinin değerlendirilmesi şeklindedir. Genelde hayvancılıktan elde edilen gelirler ve ürünlerin değerlendirilmesi düşük seviyededir. Süt ve ürünleri köyde aslında iyi bir potansiyel bulunmasına rağmen yeterince değerlendirilmemektedir.

2 — Çiftçilik

Tonus'da başlıca gelir kaynağı tarım ve çiftçiliktir. Özellikle tarımda makinalaşma iyi bir çizgidedir. Halen köyde üç biçer-döğür, 50'den fazla traktör bulunmaktadır. Tarımda tahıllardan buğday, arpa ve yulaf en çok ekilen ürünlerdir. Son yıllarda önemli oranda şeker pancarı tarımı da yapılmaktadır. Bu yüzden kasabada Şekerpancari Tartı İstasyonu kurulmuştur.

Kasabadaki Tarım Kredi Kooperatifi, köylü için tarımda önemli bir rol oynamaktadır. Tarımda verim 1'e 5 veya 1'e 7 oranıyla düşüktür. Buğday ve diğer tahıl ürünleri ofis ve tüccara satılarak değerlendirilmektedir.

C. EĞİTİM

Altınyayla'da bugün iki ilkokul, bir ortaokul ve bir de lise bulunmaktadır. Kasabada ilk ilkokul 1923 yılında kurulmuştur. Bugün Altınyayla İlkokulu ve Atatürk İlkokulu olarak iki ilkokul bulunmaktadır. 1964 yılından itibaren Altınyayla Ortaokulu, 1980

yılından itibaren de aynı binada Altınyayla Lisesi hizmete girmiştir.

Kasabada ayrıca Kültür ve Turizm Bakanlığına bağlı bir de Kütüphane bulunmaktadır.

D. KONUT

Yaklaşık olarak 1780'li yıllarda kurulduğunu tahmin ettiğimiz Tonus'da günümüzde mevcut evlerin bir kısmı, düz damlı ahşap-kerpiç evler, diğer bir kısmı betonarme ve birden çok katlı evler ile köyün ilk kurulduğu zamanlardan kalma tarihi evlerde diyebileceğimiz evlerdir (Resim : 2). Son 10-15 yıldır köyde yapılan tüm evler, şehir evleri özelliğinde betonarme, çok katlı, üzeri kiremit veya sac örtülü evlerdir. Daha önce yapılmış ve halen kullanılan birçok ev ise İç Anadolu'nun kırsal kesimindeki bütün köy evleri gibi tek katlı, düz toprak damlı, kerpiç yığma, üzeri çamur sıvalı evlerdir (Resim : 3).

Bunun yanısıra köyde, yaklaşık 150-200 yıllık tarihi ve estetik niteliği bulunan evler de bulunmaktadır. Biz bu çalışmamızda gerek halılarla gerek camiyle dolaylı bir ilişkisi bulunması dolayısıyla bu evlerden birisi Mikdat Ağa Evi'ni burada ayrıntılı olarak tanıtmaya çalışacağız.

Köye ilk yerleşen ve kuruculardan Mikdat Ağa'nın yaptırdığı ve köyde Mikdat Ağa Evi olarak bilinen (bir kısmı da Mikdat Ağa'nın torunu olan Osman Ağa Evi demektir) ev, sivil mimarlık örneği olarak Sivas çevresindeki ilginç yapılardan birisidir. Çalışmamızın halılarla ilgili bölümünde bahsedilen Tonus Camii'ni 1313 (H) de yaptıran Ahmet Ağa'nın büyük dedesi Mikdat Ağa bu evi yaptıran kişidir. Köyde bu evle yaşıt 5-6 konak daha bulunmaktadır. Mikdat Ağa'nın yaşadığı çağın bilinmesi dolayısıyla konağın 1800'lü yılların başında yapıldığını söyleyebiliriz (Resim : 4).

Zeminle beraber iki katlı yapılan konağın alt katına, kuzeye açılan kanatlı kapıdan girilmektedir. Geniş sofa'nın sağ kısmında

«unluk» vardır. Hemen yanındaki merdiven ile yukarı kata çıkılmaktadır. Merdiven arkasında «kermelik» vardır. Bir basamak ile sofa karşısından «mutfak» a çıkılır. Mutfak tavandan ışıklıdır. Üst örtü «çatma tavan» ismi verilen, köşelerden çaprazlamasına bindirilmiş ağaçlarla pencereye ulaşılan bir örgü sistemiyle yapılmıştır. Sol tarafta samanlık, ahır, bir oda ve «kiler» bulunmaktadır (Plan : 1).

Konağın üst katına alt kat içindeki merdivenden çıkılabileceği gibi, evin cephesinin bulunduğu doğu cephesinden de girilebilir. Burada bahçe içinden çıkan merdivenlerle önce balkona sonra da eve geçebilirsiniz (Resim : 5).

Küçük bir sofadan sağdaki odaya, bu oda içinden de salona geçilmektedir. Geniş salonun kuzeye bakan cephesi bir basamak yükseltilerek kemerli direklerle ayrılmış «köşk» e açılmaktadır. Aynı zamanda «yazlık» da denilen bu bölüm köye bakan manzarası ve serin olma özelliği ile iyi bir dinlenme mekanıdır. Salonun sağ kısmında «kışlık» denilen misafir odası da bulunmaktadır. Odalarda Sivas çevresinde «cağ», «çağ» denilen gusulhane vazifesi gören «suluk» lar bulunmaktadır (Plan : 2). Evin gerek köşk ve gerekse misafir odasının (kışlık) tavanları ahşap süslemelidir.

E. BESLENME VE MUTFAK

İç Anadolu kırsal bölgesi olan Altınayla'da beslenme, genellikle buğday ve hamur işlerine dayalıdır. Kasabada en çok sevilen ve makbul yemeklerinden olan birkaç çeşit yemek örneği verelim;

İçli Köfte : Bulgur, et ile karıştırılarak iyice yoğrulur. Meydana gelen hamur yumaklara ayrılır. Bu yumaklar içleri oyularak içine ayrı bir tarafta hazırlanmış olan iç (kıyma, soğan, maydanoz ve baharat karışımı) konarak kapatılır ve yuvarlanır. Bu dolmalar kaynayan suda haşlandıktan sonra yenir.

Uğut Tatlısı : Buğdaylar iyice yıkanır ve çimlenmesini sağlamak amacıyla zaman zaman sulanarak bekletilir. Taneler iyice trile-

şip yumuşadıktan sonra ezilerek nişasta haline getirilir. Bu nişasta koyulaşınca kadar kaynatılır ve yenir.

Mevzene : Bir miktar un sütün kaymağı ile yoğrulur. Hamur haline gelen bu kıvam bir tepsi içinde açılarak fırında pişirilir. Pişmiş hamur üzerine şeker şerbeti dökülerek yenir.

Borani : Rendeden geçirilen beyaz ya da kırmızı pancar kökü iyice çırpılır. İçerisine bulgur karıştırılarak kaynatılır. Üzerine sarmısaklı yoğurt ilave edilerek yenir.

Kasabada elektriğin bulunması, buzdolabı, yayık makinası gibi çok çeşitli ev ve mutfak aletlerinin kullanımını kolaylaştırdığı için geleneksel köy evleri ocakları ve bakır sahanları içinde yapılan geleneksel köy yemekleri de artık unutulmaya başlamıştır. Özellikle köyde yaklaşık her evde gördüğümüz çelik tencere setlerinin bulunduğu bir yapı içinde geleneksel beslenme alışkanlığı veya mutfağını aramak oldukça güçtür. Ancak, mutfak gereçleri içinde özellikle bir kab ilgimizi çekmiştir (Resim : 6). Yumurta sahanı denilen tek kulplu, iç kısmı altı adet yumurtanın birbirine karışmadan pişmesini sağlayacak çukurlukta yapılmış kab, sipariş üzerine yapılmıştır.

Tonus'da günlük ekmek ev fırınlarında her ailenin ihtiyacı kadar ev kadınları tarafından yapılır. Bu ekmeklere «has» denir.

F. GİYİM - KUŞAM

Tonus'da erkek giysileri ve çocuk giysileri şehir giysileri ile aynı özelliktedirler (Resim : 6-7).

Kadınlar iş zamanlarında önlerinde ön- lük bağlar ve şalvar giyerler.

Kadınlarda Tonus köyüne özgü bir özellik, günlük giysilerinin yanısıra başlarında altın penezlerle kaplanmış «börk» taşımalarıdır. Fes şeklindeki başlığın arka kısmı saç şeklinde siyah lplik örgülü, üst (tepesi) ve ön alınlığı altın penezlerle bezelidir. «Börk» üstüne mermerşahant yapılmış kenarları pul oyali beyaz örtü bağlanmaktadır (Resim : 8). Kasabada genellikle orta yaşlı kadınlar «börk» leriyle dolaşırlar.

Genç kızlarda ve gelinlerde düğünlerde ve bayramlarda törensel giysi olarak börk ve parlak kumaşlardan yapılmış elbiseler giymek, gerdanlık ve gümüş kemer takmak adettendir (Resim : 9).

G. HALK SANATLARI

Eski Tonus köyü (bugünkü Altınyayla kasabası) özellikle halı seccadeleriyle bilinen bir yöredir. Bu makalenin konusunu teşkil eden Tonus halı seccadeleri bu köyde dokunmuş ve Anadolu halı grupları içinde özellikle son dönem geleneksel halıcılığımızın güçlü bir ifadesi olarak kendisine has bir «tarz» olabilmüş halılardır. Bir zamanlar bir grup özelliği taşıyan bu halıları bugün aynı gelenek içinde dokuyan maalesef hiç kalmamış durumdadır. Bugün tamamen unutulmuş bu halıcılık yerine kasabada yerli gelenek ve kültürden farklı, çoğunluğu İran düğüm tekniği ve modellerini yansıtan, maliyeti oldukça yüksek bir halıcılık faaliyetinin başlamakta olduğu görülmektedir. Oysa burada köklü bir gelenek vardır. Örnekleri Camide pırıl pırıl durmaktadır. Bu güzel üslup bir yana atılarak ne motifinde, ne renginde Anadolu halı grubu ve kültürü ile hiçbir bağlantısı bulunmayan bir halıcılığın böyle bir halı beldesinde faaliyete geçirilmesi anlamsız olacaktır. Ancak bu bir organizasyon işidir. Eski Tonus halıları özelliğinde yapılacak yeni halılar; maliyetinin düşük olması, küçük ebatlı olması gibi avantajları da kullanılarak, köylüye zaten yabancı olmayan bir teknikle dokunarak eski bir gelenek ve el sanatı yaşatılmış olacaktır. Böylesine geleneksel özellikleri bulunan ve küçük ebatlı olan halılar, çok kolay piyasa bulabilmektedirler. Bu konunun uygulanması Belediyece organize edilebilir. Bunun için, köyde kaynak ve birikim bulunmaktadır.

1 — Halıcılık, Kilimcilik

Bu yazımızın üçüncü bölümünde geniş bir ayrıntısını bulacağınız eski Tonus halıları biraz önce de değindiğimiz gibi bugün tamamen unutulmuş durumdadır. Bugün cami dışında, evlerde çok az kalmış bir - iki

halı dışında kasabada eski halılardan maalesef hiçbiri kalmamıştır. Çoğunlukla makina halıları karşılığında takas edilen halılardan yalnızca camide bulunan 32 adetlik bir bölümü bize Tonus halılarını inceleme fırsatı vermiştir.

Konumuz olan 1900'lü yılların başında yapılmış Tonus halılarının, dokunduğu dönemde yaygın olarak imal edildiklerini söyleyemeyiz. Cami ile birlikte sipariş olarak cami için dokutulan halılar hiç şüphesiz bir gelenek mevcut olduğu için yaptırılmışlardır. Zaten yaygın olarak dokunmayan halılardan ise günümüzde pek örnek kalmamıştır.

Tonus halı seccadeleri gibi özgünleşmiş bir kilim geleneği de bulunmayan kasabada her evin kendi sergi ihtiyacı için yapmış olduğu düz atkı yüzlü kilimler mevcuttur.

2 — Diğer El Sanatları

Tonus'da geleneksel olarak «mahalli el sanatları» niteliğinde özgünleşmiş bir el sanatı yoktur. Köyde dışa açık bir yapının bulunması gerek ev eşyaları ve gerekse mahalli el sanatları açısından büyük bir kültür değişmesine neden olmuştur.

H. AİLE YAPISI

Kasabada halen «geniş aile» (Extendet family)⁶ tipinde geleneksel aile biçimi sürdürülmektedir. Anne, baba, oğullar ve gelinler ile torunlar köydeki birçok evde birlikte yaşamaktadırlar. Ancak son yıllardaki yaygın iletişim araçları, şehirle yakın temas ve eğitim gibi önemli birçok faktörün de etkisiyle geniş aile özelliği değişmeye başlamıştır.

Tonus'da evlenme biçimleri geleneksel Türk toplumu karakteri içinde bir takım kendine özgü değişikliklerle uygulanmaktadır. Konumuzun Tonus halıları olması dolayısıyla bu konuya girmek istemedik. An-

(6) Erdentuğ, N. Türkiye Türk Toplumlarında Kültürel Antropolojik İncelemeler, s. 27.

cak 1.500.000 TL.'ye varan başlık parasının evlenmede önemli bir rolü olduğunu belirtmeden geçemedik.

I. YATIRLAR, TÜRBELER, İNANIŞLAR

Tonus'da köy içinde «Coruğun Ocağı» denilen yer, köy ve çevrenin önemli bir ziyaretgahı durumundadır. İnanişe göre evliya olan üç kardeşten «Coruk» köydeki yarıda, «Arap Dede» radar çevresinde, ve «Küveli Dede» Küveli köyünde yatmaktadırlar. Coruğun Ocağı, özellikle ağrı ve sızılar için ziyaret edilmektedir.

Tonus'da günlük yaşam içinde söylenen bazı inanışlar da bulunmaktadır. Bunlardan birkaçını burada verelim.

«Gece vakti sakız çiğnemek ölü eti çiğnemektir.»

«Akşam aynaya bakarsan bahtın geç açılır.»

«Karpuzun kabuğunu yersen kafan kel olur.»

İ. DERNEKLER, KURULUŞLAR

Tonus nahiyesinde 1972 yılında kurulan Altınyayla Belediyesi kasabanın en önemli kuruluşudur. Belediye ile kasabanın birçok alt yapı sorunu ele alınmaktadır. Çağdaş bir yerleşim yeri olma yolunda Belediyelerin üstlendiği görev çok önemlidir. Bu yüzden Belediyenin Tonus'un kalkınmasında önemli bir yeri bulunmaktadır.

Tonus'da Tarım Kredi Kooperatifi, Meteoroloji Memurluğu, Kütüphane, TEK İşletme Şefliği, Sağlık Ocağı ve Jandarma Karakolu diğer kuruluşlardır.

TONUS CAMİSİ VE TONUS HALI SECCADELERİ

A. TONUS (ALTINYAYLA) CAMİSİ

Kasabanın Aydın Mahallesinde bulunan ve Merkez Camisi de denilen Tonus Camii H 1313 (M 1895) de yapılmıştır. Ahşap ta-

van işçiliği ile mükemmel bir güzelliği bulunan iç mekan, caminin en belirgin özelliğidir (Resim : 10 - 11).

Cami içinde sağ taraftaki direk üzerindeki kitabede (Resim : 12) şu ibareler bulunmaktadır :

«Tamam oldu
Mescid Elhamdülillah
Hüda izni ile
Yaptım bunu billah
Yarlığa biçare
Mahmud(u) Allah
Müştak Salman
Hem dahi lillah
sene 1313»

Bu kitabe ile camiyi 1313 (1895) yılında Mahmud, Müştak ve Salman ustaların yaptığını öğreniyoruz.

Cami içinde hemen soldaki (Sağdaki direğin tam karşısı) kitabede ise (Resim : 13) şu satırlar bulunmaktadır.

«Eyledi bunu delalet
Sıdk ile can ile
Yarlığa AHMED AĞAYI
Ey hüda akran ile
Kabe(yi) kıla ziyaret
An-Karib kerrat ile
Zenbini mağfur ede hak
Meskeni ola cinan»⁷.

Buradan da anlaşılıyor ki Tonus'lu Ahmed Ağa bu camiyi yaptıran kişidir.

Kare planı, son derece güzel iç mimarisi ve ahşap işçiliği, ahşap tavan üzerine kök boya ile yapılmış süslemeleri bulunan camiyi yaptıran Ahmed Ağa, konut bölümünde ele aldığımız Müştak Ağa'nın torunu Osman Ağa'nın oğludur.

Caminin süslü ve işlemeli ahşap tavan kirişlerinde çatlamalar ve eğilmeler bulunmaktadır. Eserin bu güzelliği ile daha uzun müddet korunabilmesi için özellikle üst örtüde acil bir onarıma ihtiyaç vardır.

(7) Bir vesileyle bu kitabeleri okuyarak bize vermiş bulunan Prof. Dr. Fahreddin Kırzioğlu'na burada ayrıca teşekkür etmek isteriz.

B. TONUS CAMİİ'NDE BULUNAN HALI SECCADELER

Tonus Camii'nde bugün «Tonus Halıları» ismiyle ele aldığımız 32 adet halı seccade bulunmaktadır. Bunlar, birçoğu üzerinde tarih ve kitabe bulunan halılardır. Kuşvetle muhtemel ki, cami yapıldıktan sonra cami için sipariş olarak yapılmışlardır. Üzerine tarih ve vakıf ibaresinin yazılması bunu göstermektedir. Kaynak kişilerimizin ifadelerine göre bu cami zemini için çok miktarda dokunan halılardan yalnızca 32 adetlik küçük bir bölümü kalmış bulunmaktadır. Daha önce ve sonradan bu çevrede yaptığımız bazı gezilerde çevredeki birçok köy camisinde birer-ikişer adet bu halılardan gördük. Bunun nedeni 1920'li yıllarda Tonus nahiyesinden ayrılarak kurulan yeni köyler olmasındandır. Tahminimizce bu köyler ayrılıp camileri yapıldıkça Tonus Camii'nden de birkaç parça halı buralara dağıtılmış olmalıdır.

Tonus Camisi için sipariş niteliğinde yapılan bu halı seccadelerin önemli ikinci bir özelliği de çoğunun üzerindeki tarihleri ve vakıf olduğuna ilişkin kitabeleridir. Çoğunda ayrıca yapan kişilerin imzaları da bulunmaktadır.

1317 (1895) doğumlu kaynak kişimiz Ömer Osman Tabak'ın ifadesine göre camii için yapılan halıların birçoğunu İbili'nin karısı «Ayşe» dokumuştur. Bu da halıların değerlendirilmesinde önemli bir özelliktir.

1 — Genel Değerlendirme

Tonus Camisi'nde bulunan 32 adet halıdan 26 adet halı seccade bu değerlendirme nin asıl konusudur. Camiyi yaptıran Ahmed Ağa'nın evinde (Mikdat Ağa Evi) bulunan bir adet saf seccade de bu çalışmaya eklenmiştir.

a) 27 adet Tonus halı seccadesi tümüyle «Türk» veya «Gördes» düğümlü el halılarıdır.

b) Çözümlü ipleri tamamıyla yündür, renkleri natürel, iki tel «S» bükümdür.

c) Tonus halı seccadelerinde atkı ipleri genellikle kırmızı ve yündür. Ancak, 5 nolu halıda kahverengi ve sarı, 7 nolu halıda kavuniçi, 8 ve 15 nolu halıda eflatun, 25 nolu halıda eflatun ve siyah, 26 nolu halıda sarı renkteki atkı ipleri çok az oranda kırmızı atkı ipleri yanısıra kullanılmıştır. Bütün halı seccadelerde atkılar tek tel «Z» bükümdür. Genellikle üçer sıralıdır.

ç) Halı seccadelerde ilme ipleri yündür. Kalın ikişer tel halinde «S» bükümdür.

d) Hav yükseklikleri her halıda değişik rakamlar vermesine rağmen ortalama 8-9 mm.lik yükseklikleri bulunmaktadır.

e) Tonus halı seccadelerinin 10 cm. de atkı ipleri doğrultusuna verdiği düğüm sayısı değeri ile çözgü ipleri doğrultusuna verdiği düğüm sayısı değerleri yaklaşık her halı için farklı rakamlar vermektedir. Bu nedenle her levhanın altında ait olduğu halının bütün teknik özellikleri ayrıca verilmiştir. Biz, ortalama olarak Tonus halı seccadelerinin 28x30 düğüm kaliteli halılar olduğunu söyleyebiliriz .

f) Tonus halı seccadelerinde boyutlar birbirlerine yakındır. Bütünü seccade olan halılardan yalnızca 27 nolu halı saf seccade olması bakımından oldukça değişik boyutadadır. (140x540 cm.). Halıların genellikle 90x120 cm. civarında boyutları bulunmaktadır.

g) Tonus halılarında en önemli renk «kırmızı»dır. Hemen bütün halılarda özellikle zeminde ve bordürde kırmızı hakim renk olarak kullanılmıştır. İkinci dereceden renkler yeşil, kahverengi, sarı ve beyazdır.

h) Halı seccadelerdeki renkler anilin boya dediğimiz kimyasal (suni) boyalardan elde edilmiş renklerdir.

i) Tonus Camisi için, hayır olarak dokunmuş bu halı seccadeler, birer «vakıf» eseridir. Bir çoğunun üzerinde tarih bulunmaktadır ve tarihli halılar içinde en erken olanı 1318 (1900) tarihli 19 nolu halıdır. Biz bu çalışmamızda ele alınan bu halıların 20. yüzyılın ilk çeyreğine ait halılar olduğunu bu tarihlere dayanarak söyleyebiliyoruz.

2 — Teknik Özellikler

Birinci Grup Tonus Halı Seccadeleri :

1 nolu halıdan başlayarak 9 nolu halıya kadar 9 adet halı ilk grup içinde ele alınmıştır. Bu gruptaki halıların özelliği, çok sıralı bordürleridir. Her halının mihrap nişi, üst kısımda iyice daralarak sonra yukarıda genişlemekte ve başlığı andırır üçgen bir formla birleşmektedir. Mihrap nişini belirleyen çerçevelerde çoğunlukla iç kısma doğru kancalı kıvrımlar bulunmaktadır. Halıların çoğunda mihrap nişi kırmızı, 1 ve 3 nolu halılarda mavi zeminlidir. Mihrap zemininde bulunan motifler çoğunlukla küçük rozetlerden oluşan doldurma motifleridir. Birinci grup halı seccadelerde kenar bordür ve su'ları değişik motif özelliğindedirler. Ancak bir kısmında Şarkışla bölgesindeki kilimlerde çok sık kullanılan «kurt izi» motifi bordürde kullanılmıştır. (Bakınız Halı No. 1-9).

4 nolu halının mihrap nişi üstünde dört adet «deve» motifi bulunmaktadır. Sonra bu motifler üzerine hayvan tasviri dolayısıyla üzerinde namaz kılacak kişiye zarar vermesin diye boya dökülmüştür (Resim : 14). İslam Türk sanatlarında insan ve hayvan tasvirlerinin çok kullanılmadığı veya stilize edilerek kullanıldığı bir gerçektir. Özellikle bu konular soyutlaştırılarak ifade edilmişlerdir. Halı ve kilimlerde insan veya hayvan figürlerinin stilize edilerek çok dekoratif bir şekilde 15. yüzyıldan itibaren kullanılmaya başlandığını biliyoruz. Ancak bu halımızda olduğu gibi, üzerinde «namaz» kılınan bir seccade de belirgin bir şekilde «deve motifi» nin kullanılmış olması ilginçtir. Söylentiye göre, 15 hane olarak Halep'ten buraya gelen Türkmen'ler Halep ile alışveriş ilişkilerini uzun müddet devam ettirmişlerdir. Genellikle hayvancılık yapan eski Tonus'lular yetiştirdikleri hayvanlarını Halep'e götürerek satar ve gelirlermiş. Uzun yolculuklara ve yüke dayanıklılığı yüzünden tercih edilen develer de bu vesileyle Tonus'a gelmiş olmalıdır. Sivas çevresinde pek bulunmayan «deve» nin halıya resmedilmesi bu açıdan da ilgi çekicidir.

Bu grup içinde 5 nolu halı daha değişik bir özellik göstermektedir. İlk anda Kırşehir halılarını hatırlatan yapısına rağmen Tonus'da dokunmuş bir halıdır. Ayetlik ve tabanlığın ortasındaki küçük mihrap nişi zemininde ters olarak «sene 1339...(?) efendi» ibaresi bulunmaktadır (Halı No. 5).

Tek bir örnek olarak bütün Tonus halı seccadeleri içinde 6 nolu halının iç kenar suyunda «sivastika» lar vardır. (Bu grup için bakınız Halı No. 1-9).

İkinci Grup Tonus Halı Seccadeleri :

Bu grup, 10 nolu halıdan başlayarak 24 nolu halıya kadarki ikinci grup Tonus halı seccadelerini kapsamaktadır. 10 nolu halının mihrap nişi içinde «Tonus Camii Şerifine vakıf. Sene 1322» ibaresi bulunmaktadır. Mihrap nişi kırmızı, bordür zeminini açık yeşildir. Bordürde, kenarları zigzaglı kare formulu motif, Tonus halıları için karakteristik özelliği bulunan motiflerden birisidir. Bu bölümdeki bütün halılarda genellikle açık yeşil zemin üzerine bu motif uygulanmıştır (Resim : 15, Şekil : 1) aynı halıda bu grup halıları için önemli olan bir nokta, mihrap nişi içindeki «kandil» ve «cami» motifleridir. Mihrap nişinde tepeden, bir zircirle aşağı sarkan «kandil», islamiyette «kutsal ışığı» temsil ettiği için seccade yaygılarda sevilerek kullanılan bir motiftir. Stilize «cami» motifleri ise «Allahın Evi» olarak kabul edilen camilerin, namaz ibadetinin yapıldığı seccadelere, «tamamlayıcı» bir motif olarak girmesiyle açıklanabilir. (Resim : 16), (Halı No. 10, 11, 14, 18, 21, 24).

11 nolu halının dış 1 ve dış 2 kenar su'ları Tonus halıları için genel karakter sayılabilecek motiflerdendir (Resim : 16, Şekil : 2-3). Şekil 2'de ayrıntılı olarak çizimini verdiğimiz bu motif Anadolu Türk halıları içinde 14. ve 15. yüzyıldan bu yana sık sık rastladığımız «yatık s» motifidir. Doğu Türk halıları ve Kafkas halılarında da bu motife çok rastlanmaktadır. Kısaca özellikle bir Türk motifi olarak eskilerden günümüze kadar sevilerek kullanılmıştır. (Halı No. 10, 11, 14, 15, 19, 20, 22, 24, 26, 27).

Şekil 3'de görülen «sekiz köşeli yıldız» motifi «s» motifinde olduğu gibi Anadolu Türk halılarında erken dönemlerden itibaren kullanılan bir motiftir. Ancak bu kenar suyunda olduğu gibi küçük orantıda ve yıldızlar arasında bağlantı sağlanarak motif zinciri oluşturmuş şekliyle 19. yüzyıl Sivas halılarının önemli bir motifidir. (Halı No. 1, 2, 3, 7, 10, 11, 14, 19, 20, 21, 22, 27).

13 nolu halıda dış 1 ve dış 2 kenar suları (Resim : 17, Şekil : 4-5) Tonus Camii halılarında devamlı kullanılmış kenar suyu motifleridir.

Şekil 5'de bulunan sekiz dilimli küçük kare motifine Şarkışla çevresinde «elma dilimi» motifi adı verilmektedir (Halı No. 11, 12, 13, 14, 15, 16, 17, 18, 19, 20, 23, 24).

14 ve 15 nolu halıların mihrap nişi içinde «1319» tarihleri bulunmaktadır.

16 nolu halıda basamaklı mihrap nişi üstünde iki adet bayrak motifi ilginçtir. Kırmızı bayrakların üstünde beyaz sekiz köşeli yıldız motifleri bulunmaktadır. Bayrak direkleri üzerine alemleri de ayrıca konmuştur (Resim : 18). Ayrıca mihrap nişi içinde «Tonus Camii Şerifine Vakıf. Sene 1322» ibaresi bulunmaktadır.

22 nolu halı seccade de mihrap nişi üstünde aynı bayrak motifleri vardır.

18 nolu halı kırmızı mihrap nişi içinde «Hayratı Ömer Ağa. Sené 1335» ibaresi bulunmaktadır. Ömer Ağa tarafından camiye konmak üzere yaptırıldığı anlaşılan halı seccadenin kenar bordüründe Ladik halılarındaki «gül» motifinin bulunması ilginçtir.

19 nolu halı, Tonus Camii'nde bulunan halıların en eskisidir. Kırmızı mihrap nişi içinde «Sene 1318» ibaresi bulunan (1900) halının bordürü çok sıralı kenar sularıyla çevrilidir.

İkinci grup Tonus halılarının orta zeminleri tümüyle mihraplıdır ve mihrap nişleri bütününde kırmızı zeminlidir. Bu grup seccadelerin mihrap kemeri basamaklarla ortada birleşen tarzıdır. Mihrap içinde «Δ» şeklinde, alt ve üst kenarlarından çıkıntılar yapan, alt ve üst kısımları çoğunlukla zıt renkli motifler bulunmaktadır. (Şe-

kil : 6, Resim : 19). «Kandil» motifi bulunan mihrap içlerinde bu motifler kandilin zinciri ile kesilmekte, bu durumda mihrap nişi içinde «hayat ağacı» kompozisyonu oluşmaktadır (Resim : 20).

20 nolu halı «1319» (1901) tarihlidir. Çok sıralı bordürü nedeniyle çok dar bir mihrap nişi bulunmaktadır.

21 nolu halı, Tonus halı seccadeleri içinde en şaşırtıcı olanıdır. Bordüründe asıl Tonus halıları bordürü yanısıra, Konya, Ladik halılarının karakteristiği olan «ladik gülü» motifi bulunmaktadır. Özellikle de doğduğu çağa yaşıt Ladik halılarındaki gelişmiş gül ve lale motiflerinden farklı olarak, daha erken dönem «ladik gülü» buraya alınmıştır (Resim : 20). (İkinci grup halılar için bakınız Halı No. 10-24).

Üçüncü Grup Tonus Halı Seccadeleri :

Bu grupta bulunan 25, 26 ve 27 nolu halılar, Tonus'da daha geç dönemde yapılmış halılar olması nedeniyle bu grupta değerlendirilmiştir.

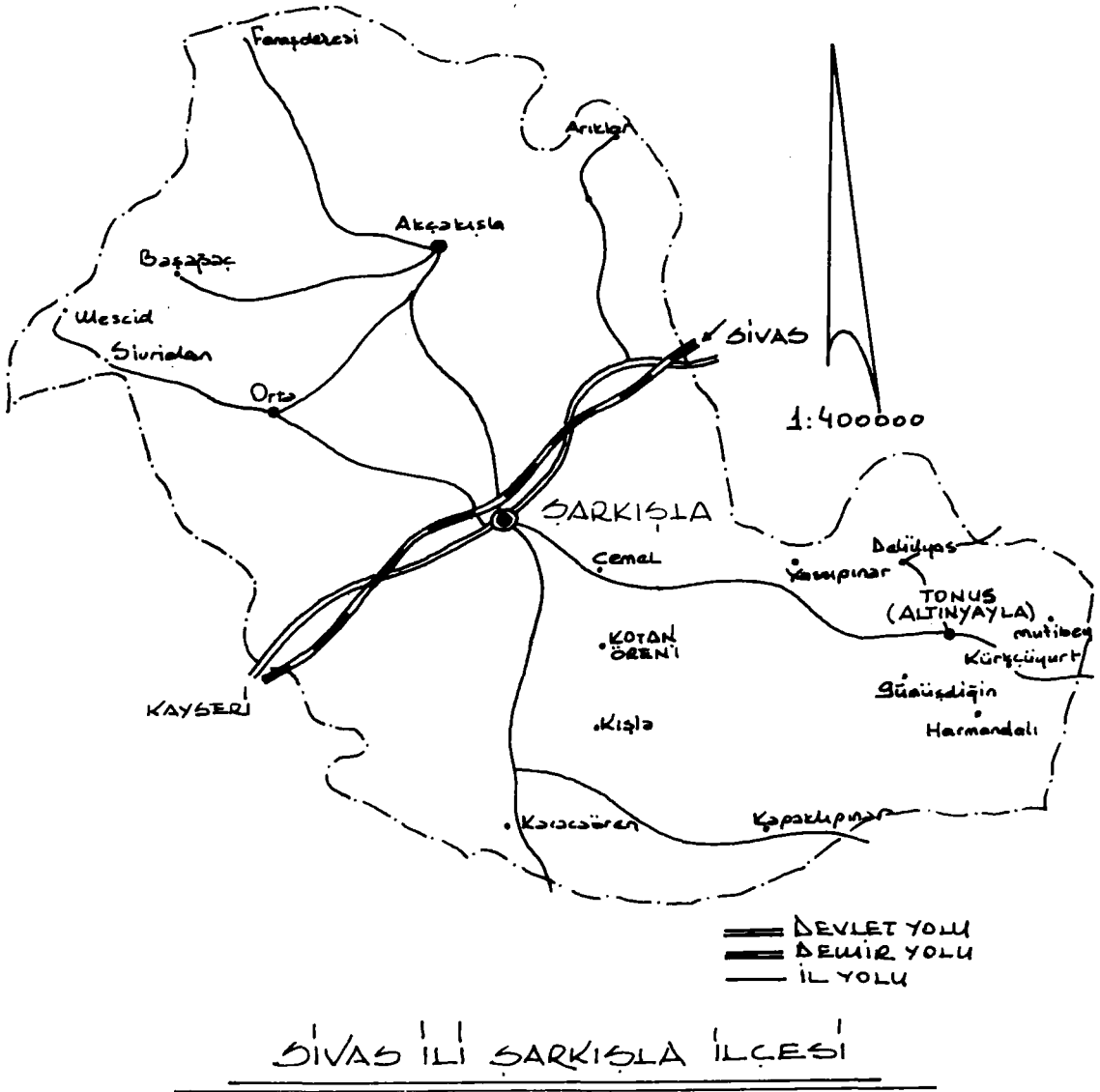
25 nolu halının kenar suları, birinci bölümdeki halılar ile aynı karakterdedir. Ancak, zemin mihrapsız ve ikisi yarım üç adet tam madalyonludur. Madalyonlar siyah zeminlidir ve halıya Kars halıları imajı vermektedir (Resim : 21).

26 nolu halı, bordür motifi bitkisel desenli, orta zemin madalyonlu ve kırmızı zeminli, beyaz zeminde ayetlik ve tabanlılığı bulunan bir halıdır. Tüm motifler gerçeğe yakın bitkisel formdadır. Orta madalyon ortasındaki gri zeminde «Hayratı Zekiye Hanım. Sene 1349» (1931) ibaresi bulunmaktadır. Nişanlanacak yaşta Zekiye adlı genç bir kızın acıklı ölümünden sonra ailesi tarafından yapılarak camiye vakfedilmiştir. Halıdaki sarı ağırlıklı çok çeşitli çiçek motiflerinin herhalde bu hadise ile yakın bir ilişkisi bulunmaktadır.

27 nolu halı Müştak Ağa evinde bulunan bir saf seccadedir. 140×540 cm. ebatlı halının motifleri özellikle bordürde 26 nolu halının bordürüne benzemektedir. Orta zeminde sekiz adet mihrabı bulunan saf seccadenin mihrap zeminleri kırmızıdır.

BİBLİYOGRAFYA

- 1 — Acar, Belkıs; «Divriği Ulu Camiiindeki Halı ve Kilimler» Divriği Ulu Camii ve Darüşşifasının Yapılışının 750. Yılı Hatıra Kitabı, 1978.
- 2 — Acar, Belkıs; Kilim, Cicim, Zili, Sumak, Türk Düz Dokuma Yaygıları, İst. 1982.
- 3 — Altınyayla İlkokulu müdür ve öğretmenleri tarafından hazırlanan Altınyayla kasabası ve yakın çevresiyle ilgili bir araştırma notu.
- 4 — Arseven, C. Esad; Türk Sanatı, İst. 1984.
- 5 — Arslanapa, Oktay, Türk Sanatı, Selçuklu ve Osmanlı Halıları, Çini ve Minyatür Sanatı. İst. 1961.
- 6 — Arslanapa, Oktay; Türk Halı Sanatı. İst. 1972.
- 7 — Atalay, Besim; Türk Halıcılığı ve Uşak Halıları İst. 1967.
- 8 — Cumhuriyetin 50. Yılında Sivas İl Yıllığı, 1973.
- 9 — Dirik, Kazım; Eski ve Yeni Türk Halıcılığı, Cihan Halı Tipleri Panoraması, İst. 1938.
- 10 — Erdil, Kadri; Sivas Rehberi, Sivas 1953.
- 11 — Erdmann, Kurt; 15. Asır Türk Halısı, Çev. H. Taner.
- 12 — Erdentuğ, Nermin; Türkiye Türk Toplumlarında Kültürel Antropolojik İncelemeler.
- 13 — Salname-i Devleti Aliyeyi Osmaniye 1312, Ellinci Sene Dersaadet 1312.
- 14 — Salname-i Devleti Aliyeyi Osmaniye 1314, Elliikinci Sene Dersaadet.
- 15 — Salname-i Devleti Aliyeyi Osmaniye 1315, Elliüçüncü Sene Dersaadet Alem Matbaası.
- 16 — Salname-i Devleti Aliyeyi Osmaniye 1316, Ellidördüncü Sene Alem ve Mahmud Bey Matbaası.
- 17 — Salname-i Devleti Aliyeyi Osmaniye 1317, Ellibeşinci Sene Matbaayı Amire.
- 18 — Sivas Vilayeti Salnamesi 1321, Sivas 1321.
- 19 — Sivas Vilayeti Haritası, 19 Ağustos 1319, Sivas Müze Müdürlüğü Arşivi.
- 20 — Yetkin, Şerare; Türk Halı Sanatı, İst. 1974.

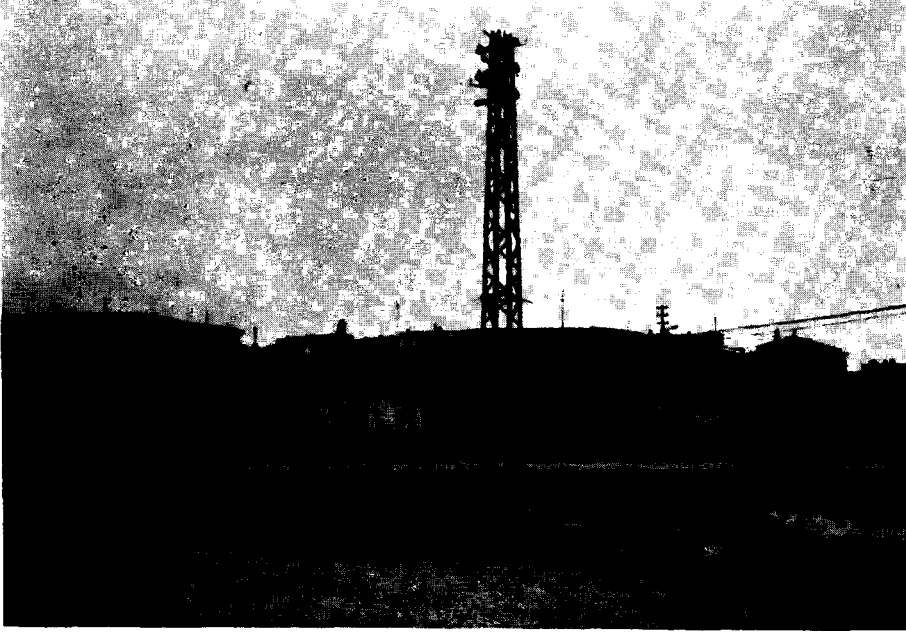


Harita : 1. Sivas ili, Şarkışla ilçesi, Tonus (Altınyayla) Kasabası konumunu gösterir Şarkışla ilçesi haritası.

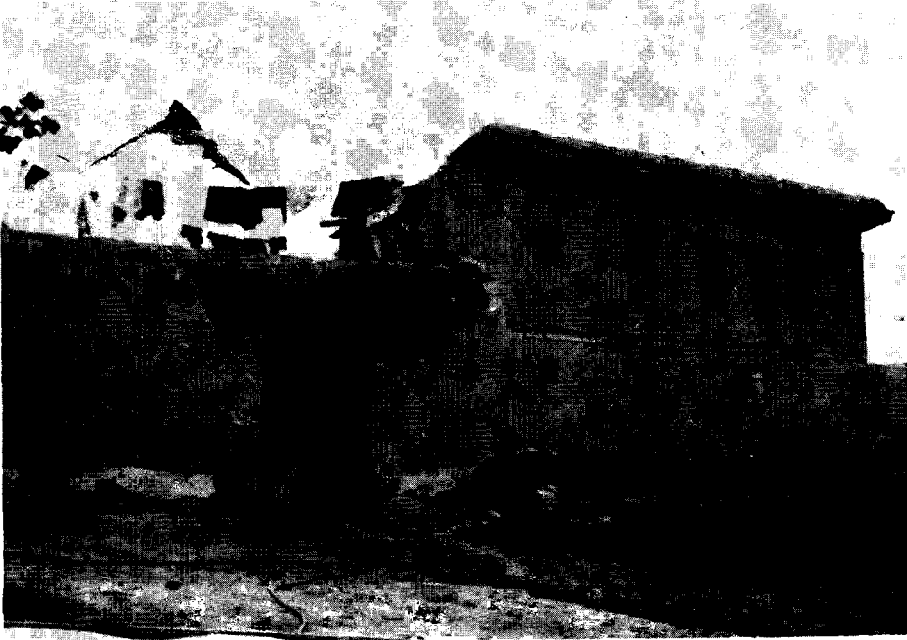


Resim : 1. Tonus (Altinyayla) Kasabası genel görünüşü





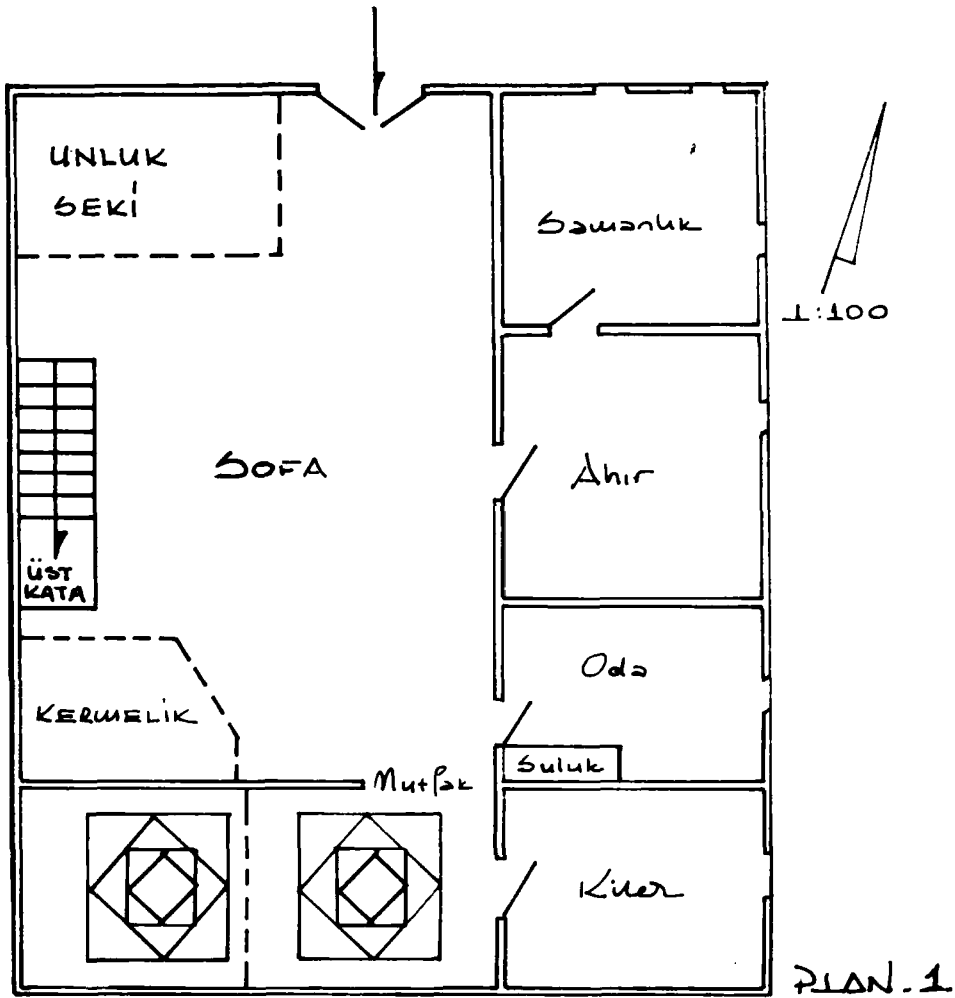
Resim : 2. Kasabada eski ve yeni yapılaşma



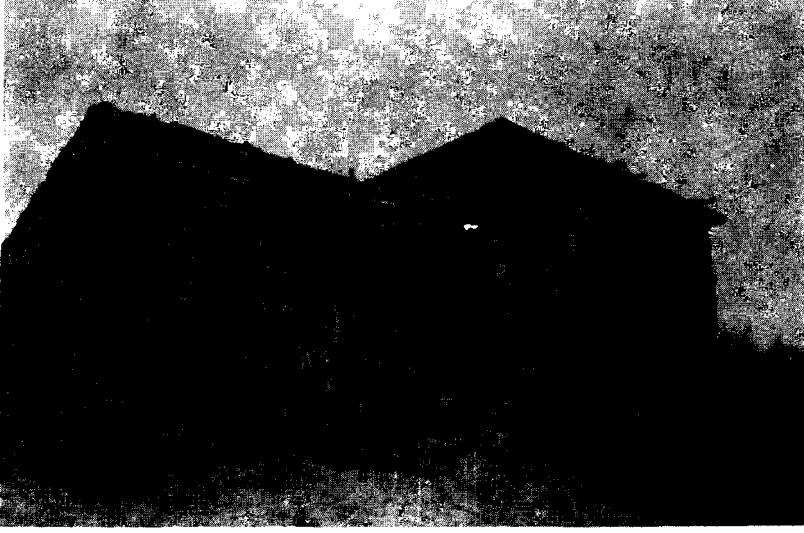
Resim : 3. Kasabadaki tarihi konutlardan biri



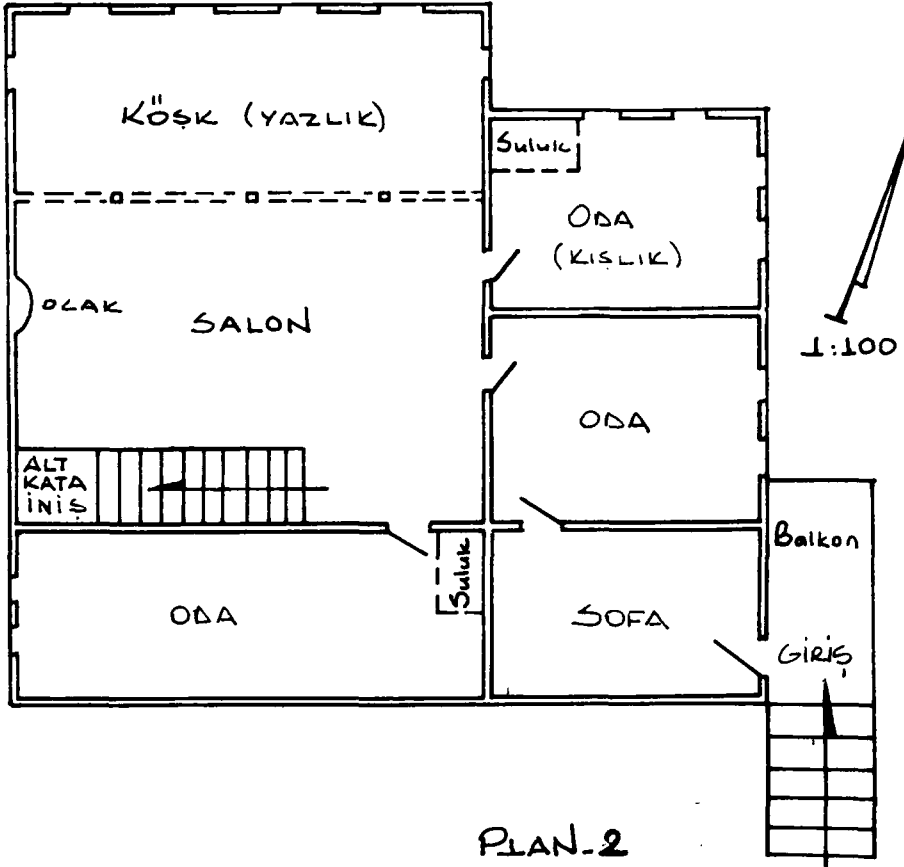
Resim : 4. Mikdat Ağa Evi. Kuzeyden zemin kat girişi



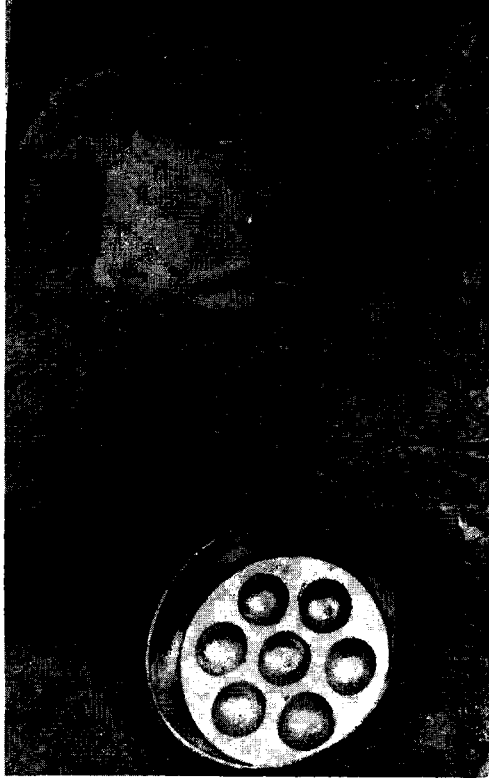
Plan. : 1 Mikdat Ağa Evi zemin kat planı



Resim : 5. Mikdat Ağa Evi doğudan üst kat girişi.



Plan. : 2 Mikdat Ağa Evi üst kat planı



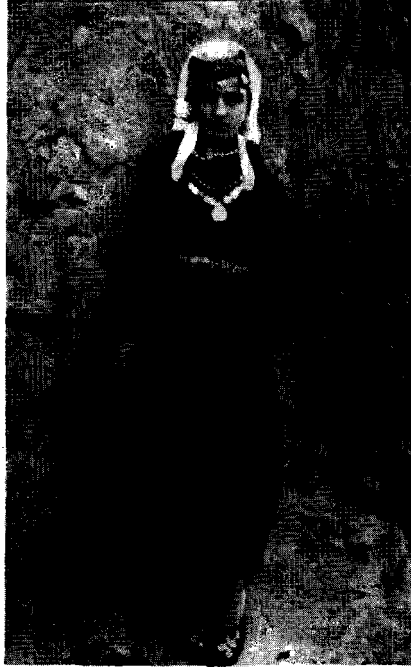
Resim : 6. Köyde mutfak gereçlerinden ilginç bir kab : yumurta sahanı.



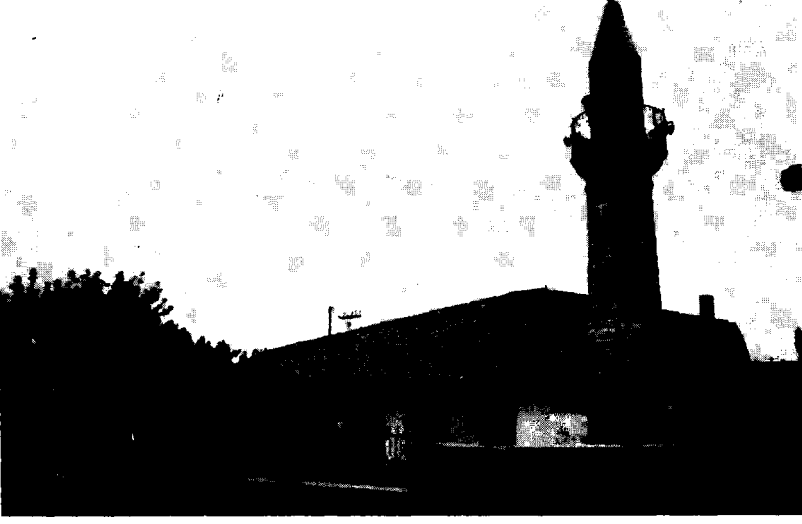
Resim : 7. Köyde günlük erkek giysisi. Kaynak kişilerimizden



Resim : 8. Altın penezlerle kaplı kadın başlığı : «Börk»



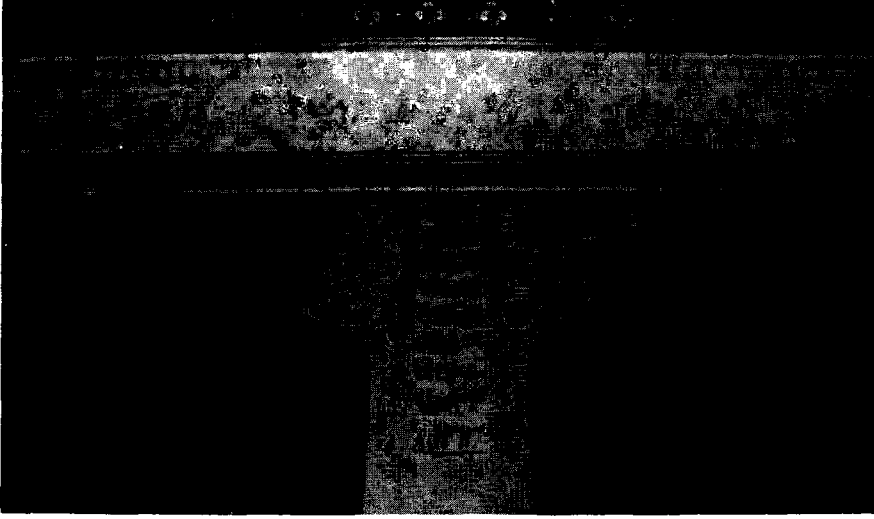
Resim : 9. Başında «börk» lü kadın giysisi



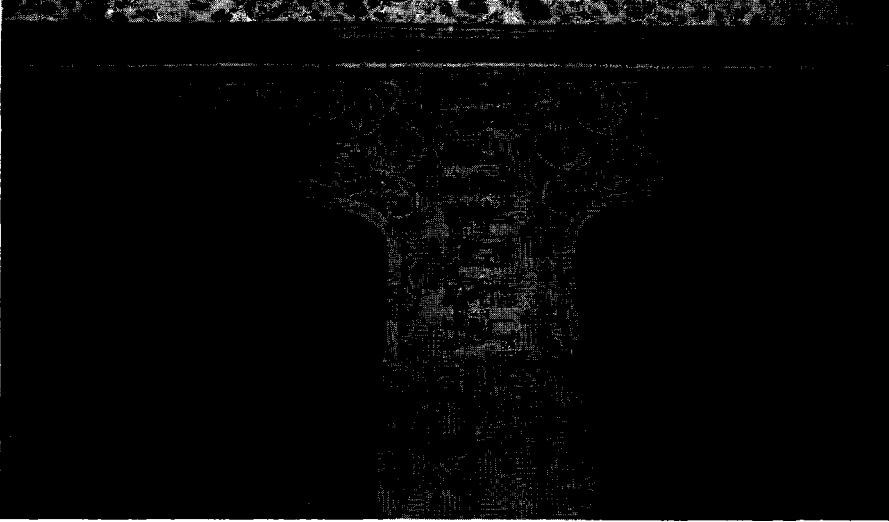
Resim : 10. Tonus Camii (Altınyayla)



Resim : 11. Tonus Camiinin ahşap süslemeli iç mekânı



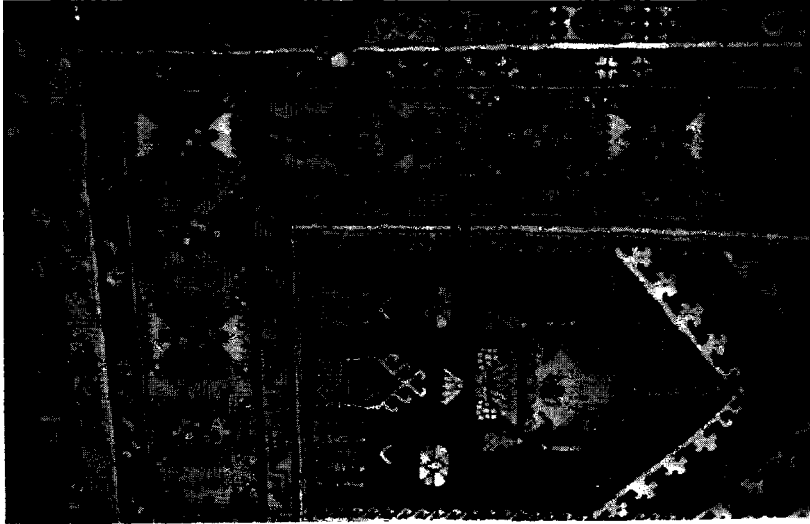
Resim : 12. Camii içinde sađdaki direk üzerinde bulunan, yapan ustaların isminin yer aldığı kitabe.



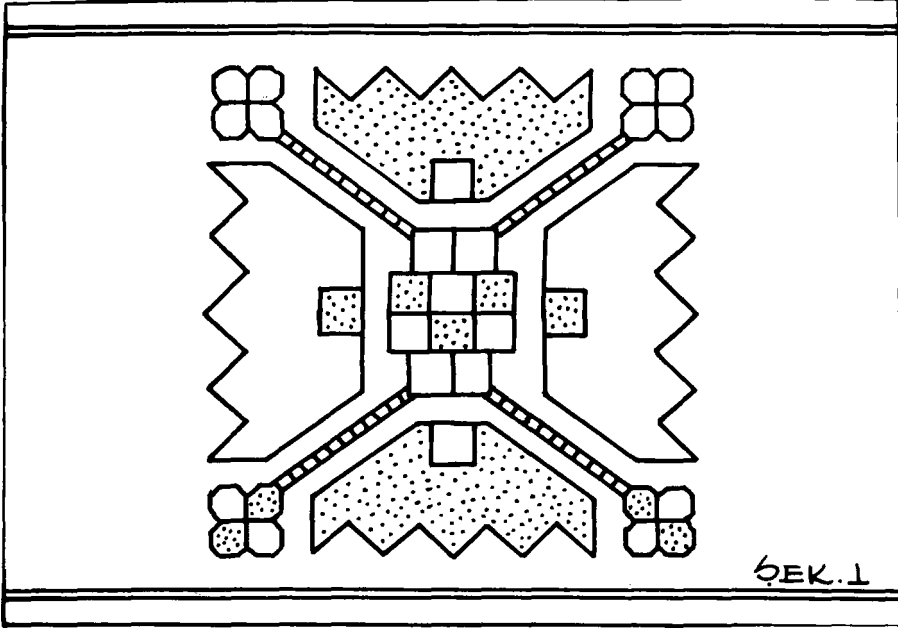
Resim : 13. Camii içinde soldaki direk üzerinde bulunan ve camiye yaptıran Ahmed Ađa'nın isminin yer aldığı kitabe.



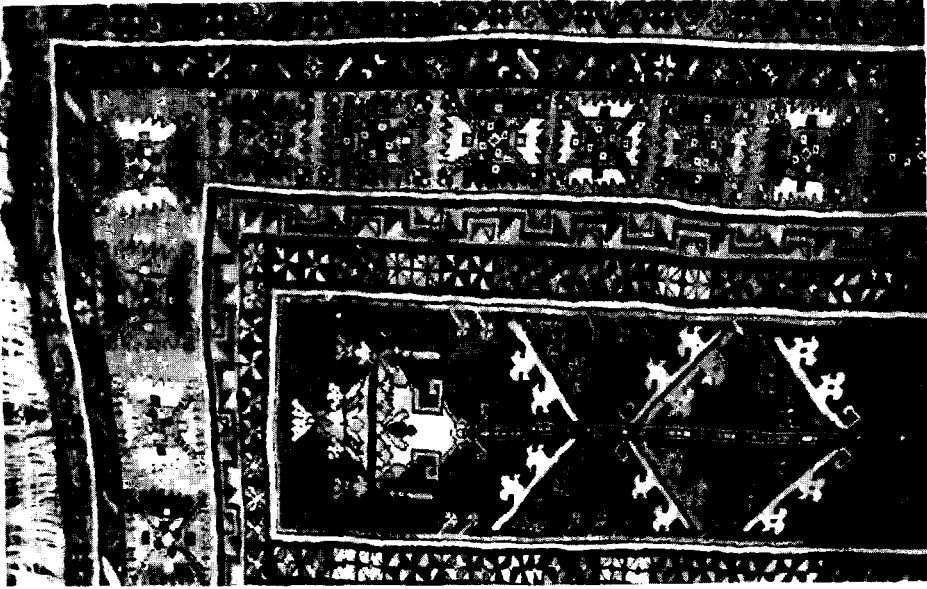
Resim : 14. 4'nolu halı mihrap üstü «deve» motifleri.



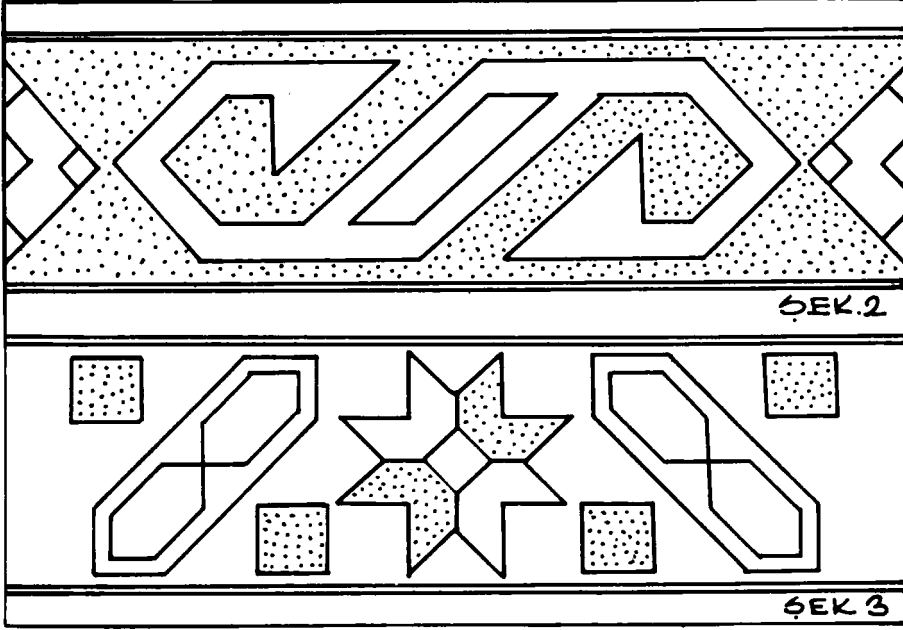
Resim : 15. 10'nolu halı bordür detayı



Şekil : 1. Tonus halıları «bordür» motifi.



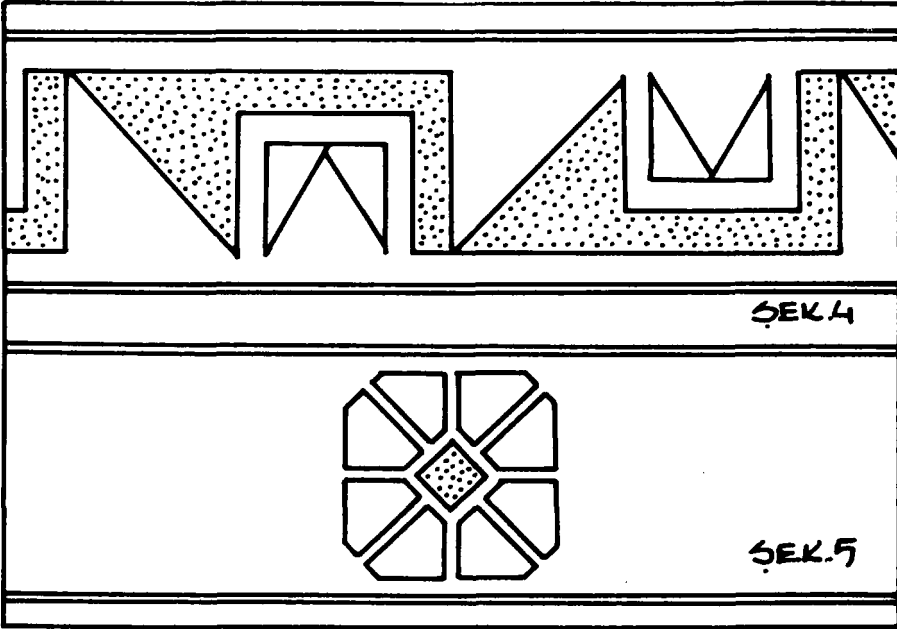
Resim : 16. II'nolu halı «kenar suyu» detayı.



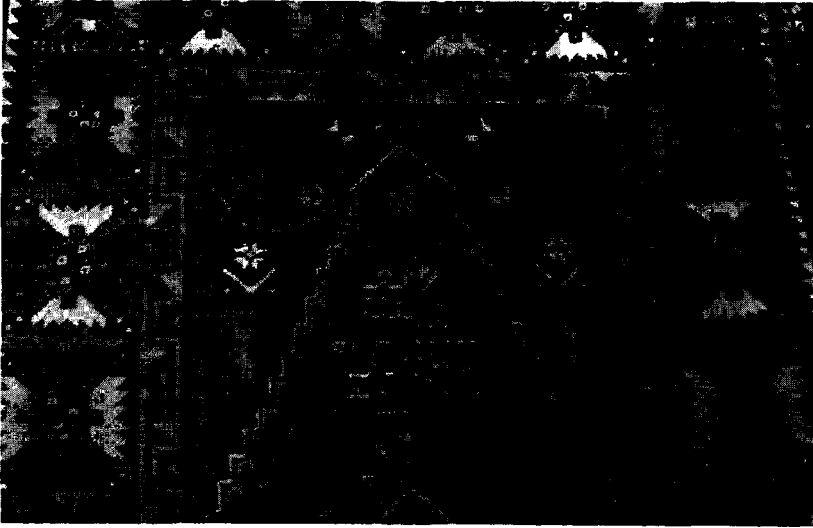
Şekil : 2.3. Tonus halıları «kenar su» ları.



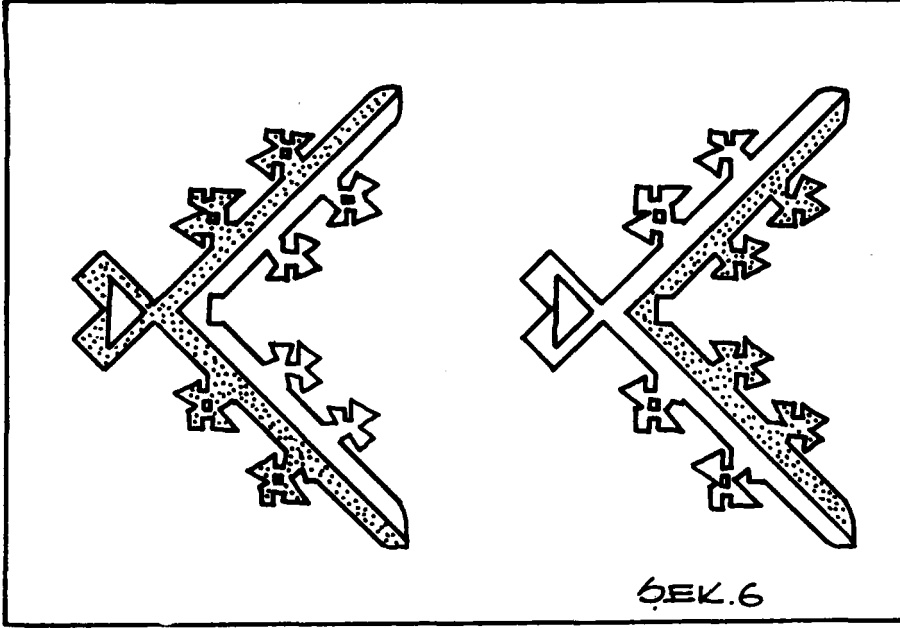
Resim : 17. 13'nolu halı «kenar suyu» detayı.



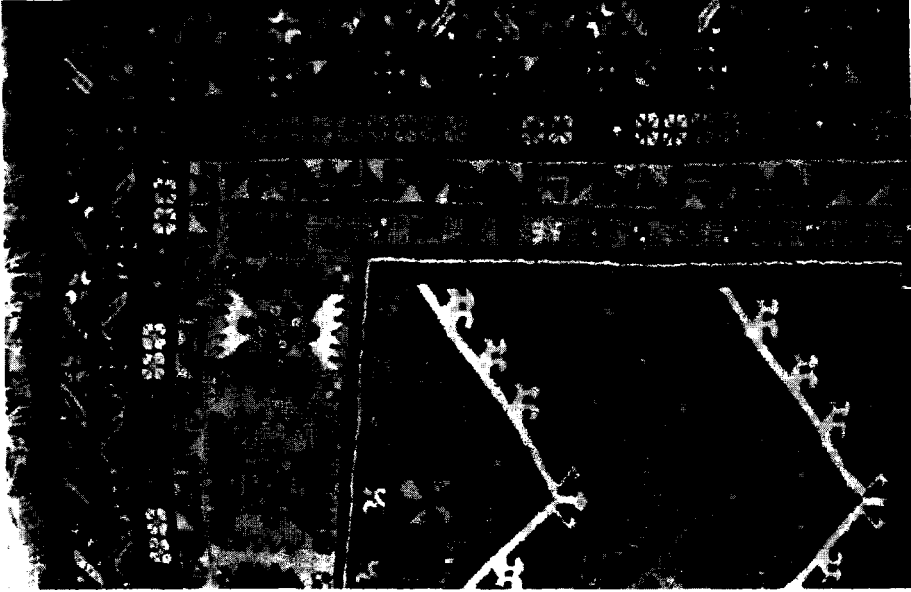
Şekil : 4.5. Tonus halıları ikinci «kenar su» ları.



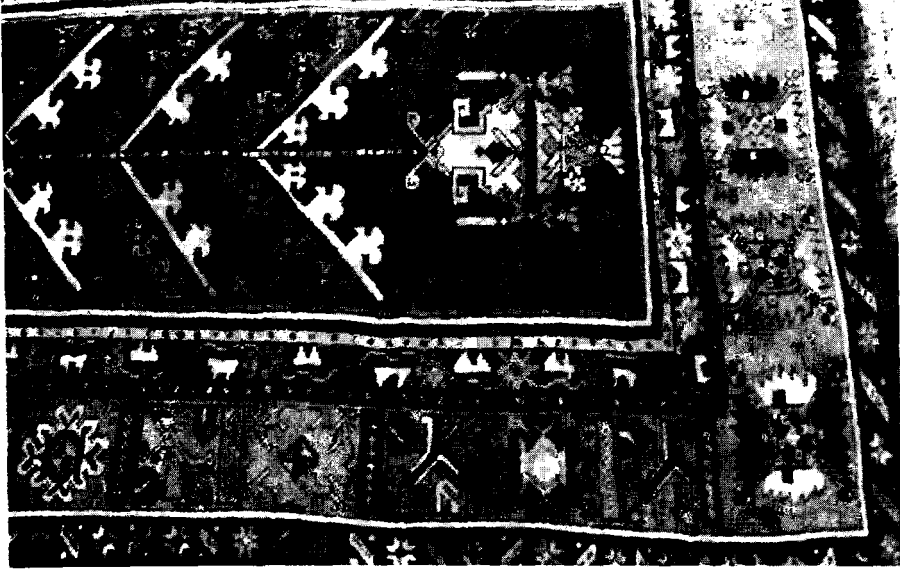
Resim : 18. 16'nolu halı Mihrap üstü detayı. Bayraklar ve halıların vakıf olduğuna ilişkin kitabe.



Şekil : 6. Tonus halıları mihrap içi motifleri detayı



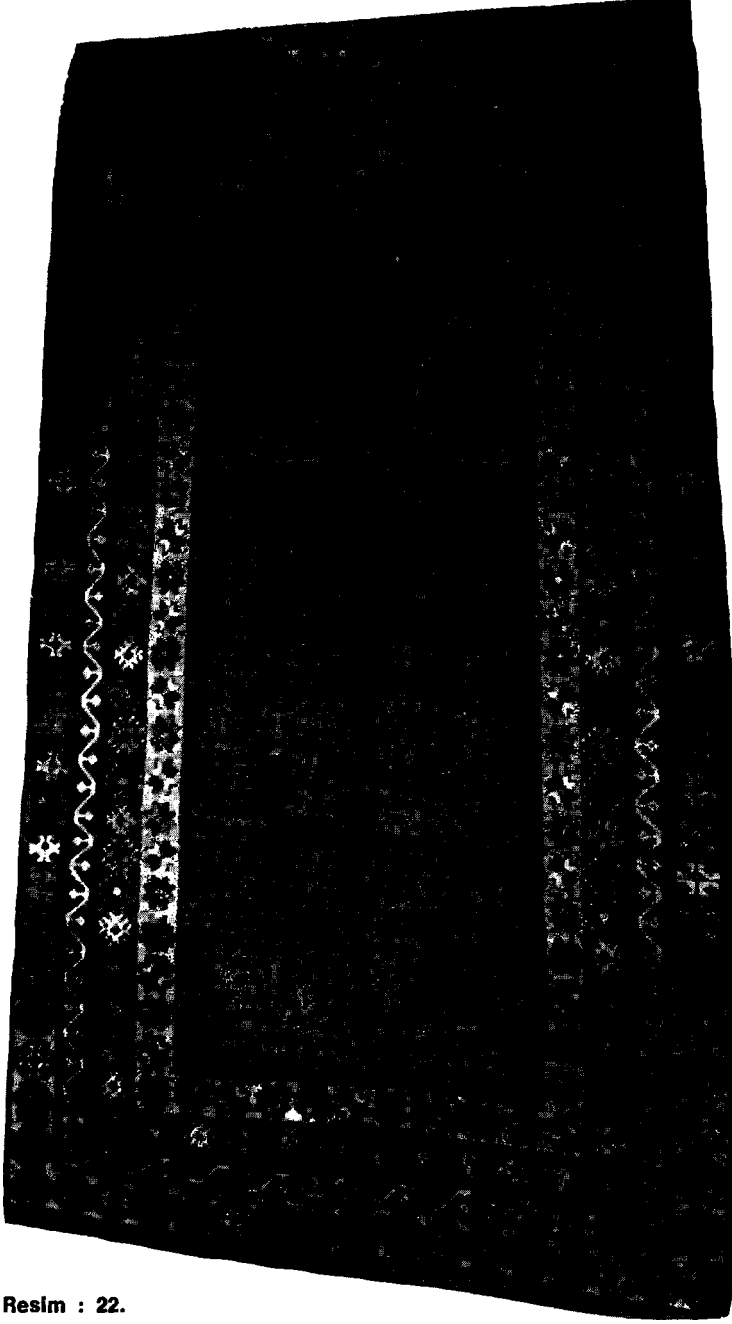
Resim : 19. 19'nolu halı mihrap içi detayı.



Resim : 20. Ladik gülü motifinin bulunduğu bordür detayı



Resim : 21. Tonus halılarındaki motif anlayışından farklı zemin anlayışının bulunduğu 25 nolu halı detayı.



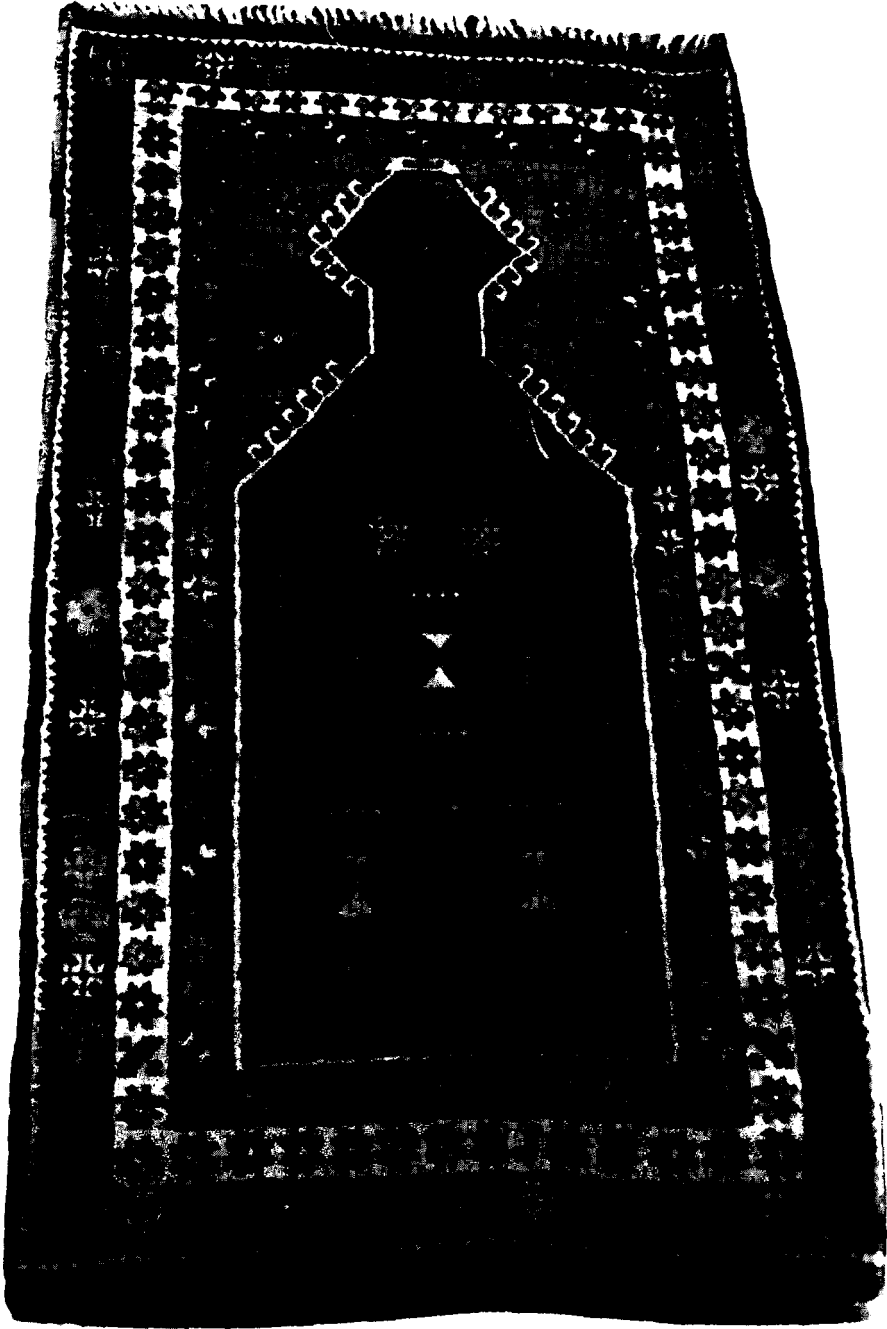
Resim : 22.

Halı No : 1

Ölçüsü : 96x172 cm. (Püskül dahil)

Özellikleri : Türk Düğümlü. 28x30 düğüm kaliteli. ÇÖZGÜ : Yün, natürel, iki tel S büküm. ATKI : Yün, kırmızı, tek tel Z büküm, üç sıralı. İLME : Yün, iki tel S büküm. Hav yüksekliği 8 mm.

Bulunduğu yer : Sivas, Şarkışla, Altınyayla Camii.



Resim : 23.

Halı No : 2

Ölçüsü : 92x165 cm.

Özellikleri : Türk düğümlü. 28x32 düğüm kaliteli. ÇÖZGÜ : Yün, natürel, iki tel S büküm. ATKI : Yün, kırmızı, tek tel Z büküm, üç sıralı. İLME : Yün, iki tel S büküm. Hav yüksekliği 9 mm.

Bulunduğu yer : Sivas, Şarkışla, Altınyayla Camii



Resim : 24.

Halı No : 3

Ölçüsü : 93x191 cm.

Özellikleri : Türk düğümlü 26x28 düğüm kaliteli, ÇÖZGÜ : Yün, natürel iki tel S büküm. ATKI : Yün, kırmızı, tek tel Z büküm, üç sıralı. İLME : Yün, iki tel S büküm, Hav yüksekliği 8 mm.

Bulunduğu yer : Altınyayla Camii



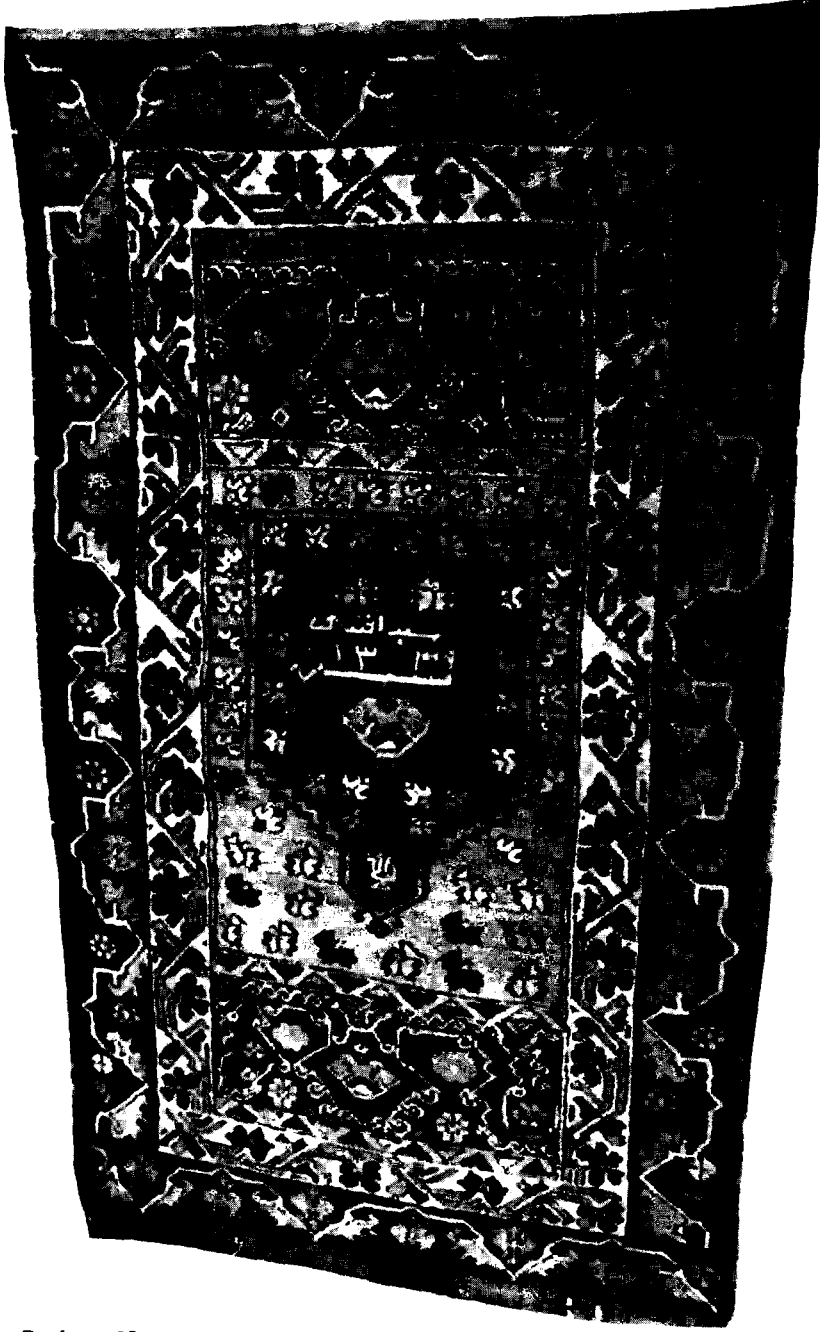
Resim : 25.

Halı No : 4

Ölçüsü : 82x188 cm.

Özellikleri : Türk düğümlü, 26x28 düğüm kaliteli. ÇÖZGÜ : Yün, natürel iki tel S büküm. ATKI : Yün, kırmızı, tek tel Z büküm, üç sıralı. İLME : Yün, iki tel S büküm. Hav yüksekliği 10 mm.

Bulunduğu yer : Altınyayla Camii



Resim : 26.

Halı No : 5

Ölçüsü : 85x168 cm.

Özellikleri : Türk düğümlü. 32x36 düğüm kaliteli. ÇÖZGÜ : Yün, natürel, iki tel S büküm. ATKI : Yün, kırmızı, kahverengi, sarı, tek tel Z büküm, iki sıralı. İLME : Yün, iki tel S büküm. Hav yüksekliği 9 mm.

Bulunduğu yer : Altınyayla Camii



Resim : 27.

Halı No : 6

Ölçüsü : 88x152 cm.

Özellikleri : Türk düğümlü, 26x28 düğüm kaliteli. ÇÖZGÜ : Yün, natürel, iki tel S büküm. ATKI : Yün, kırmızı, tek tel Z büküm, üç sıralı, İLME : Yün, iki tel S büküm. Hav yüksekliği 10 mm.

Bulunduğu yer : Altınyayla Camii



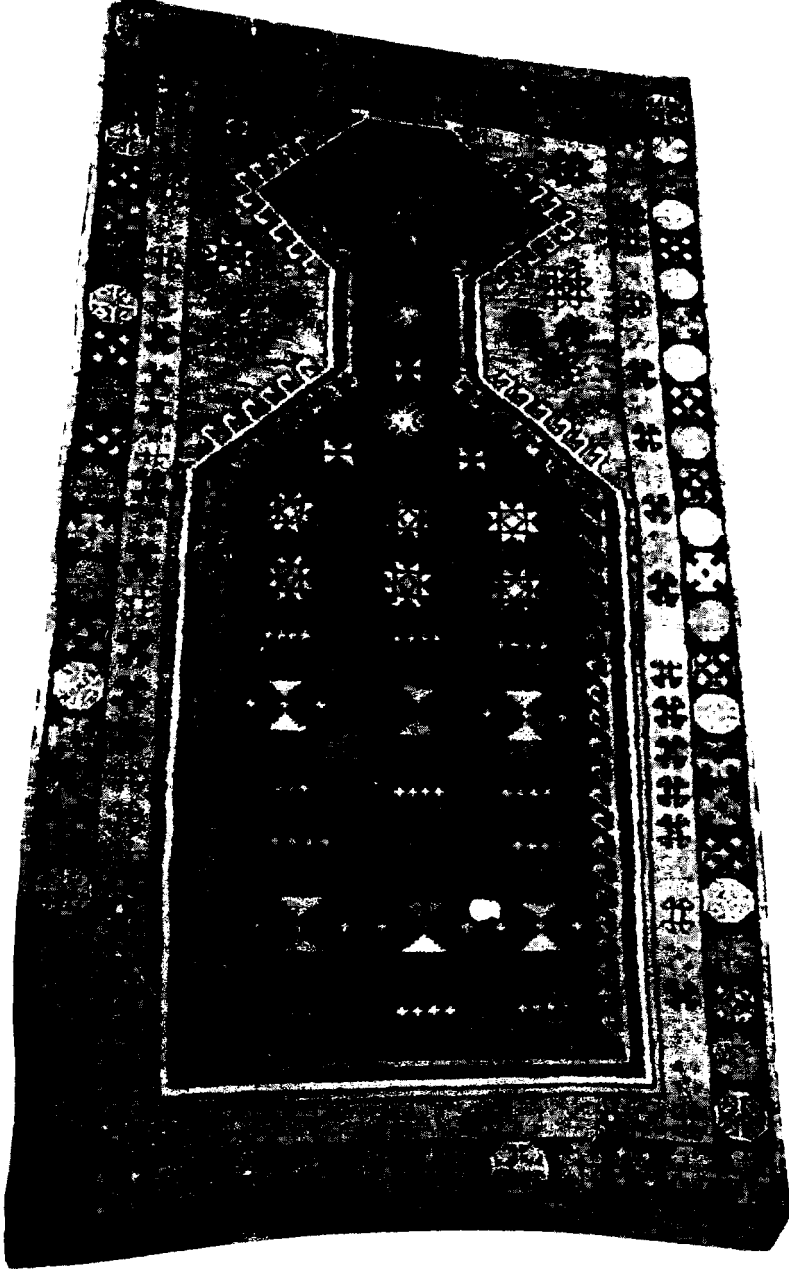
Resim : 28.

Halı No : 7

Ölçüsü : 92x167 cm.

Özellikleri : Türk düğümlü. 28x32 düğüm kaliteli. **ÇÖZGÜ** : Yün, natürel, iki tel S büküm. **ATK1** : Yün, kırmızı kavuniçi, tek tel Z büküm, üç sıralı. **İLME** : Yün, iki tel S büküm. Hav yüksekliği 12 mm.

Bulunduğu yer : Altınyayla Camii



Resim : 29.

Halı No : 8

Ölçüsü : 82x148 cm.

Özellikleri : Türk düğümlü. 28x30 düğüm kaliteli. ÇÖZGÜ : Yün, natürel iki tel S büküm. ATKI : Yün, kırmızı, eflatun, tek tel Z büküm, üç sıralı. İLME : Yün, iki tel S büküm. Hav yüksekliği 7 mm.

Bulunduğu yer : Altınyayla Camii



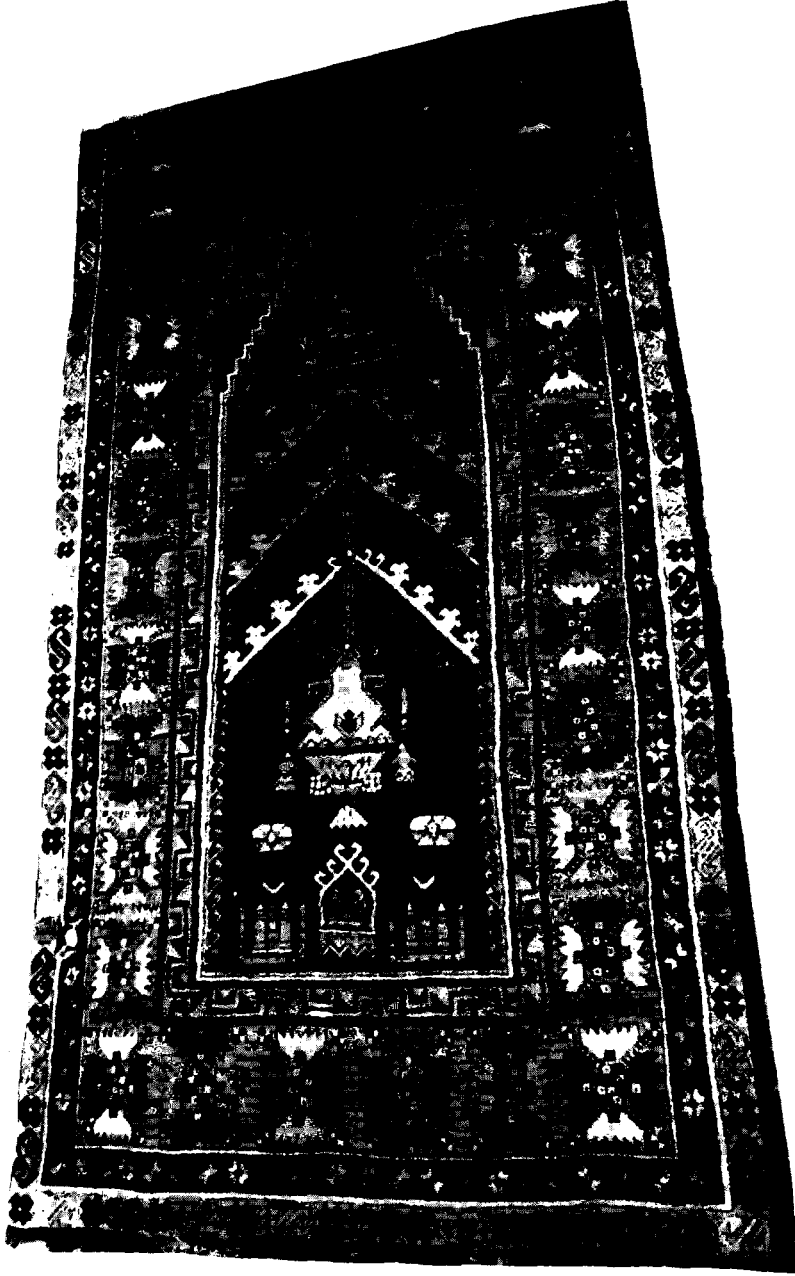
Resim : 30.

Halı No : 9

Ölçüsü : 90x154 cm.

Özellikleri : Türk düğümlü. 30x30 düğüm kaliteli. ÇÖZGÜ : Yün, natürel iki tel S büküm. ATKI : Yün, kırmızı, tek tel Z büküm, üç sıralı. İLME : Yün, iki tel S büküm. Hav yüksekliği 8 mm.

Bulunduğu yer : Altınyayla Camii



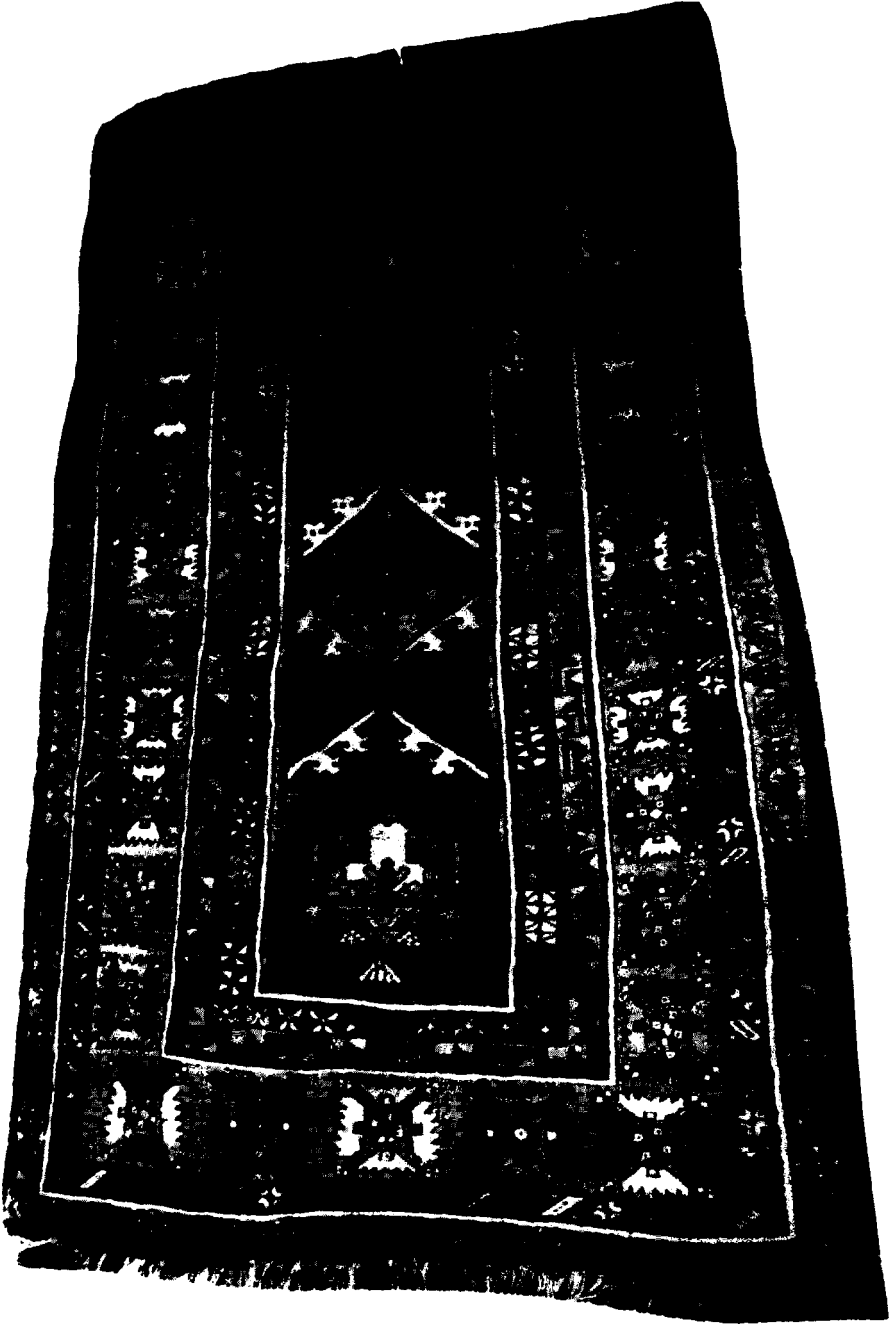
Resim : 31.

Halı No : 10

Ölçüsü : 119x233 cm.

Özellikleri : Türk düğümlü, 30x30 düğümlü kaliteli. ÇÖZGÜ : Yün, natürel, iki tel S büküm. ATKI : Yün, kırmızı, tek tel Z büküm, üç sıralı. İLME : Yün, iki tel S Büküm. Hav yüksekliği 12 mm.

Bulunduğu yer : Altınyayla Camii



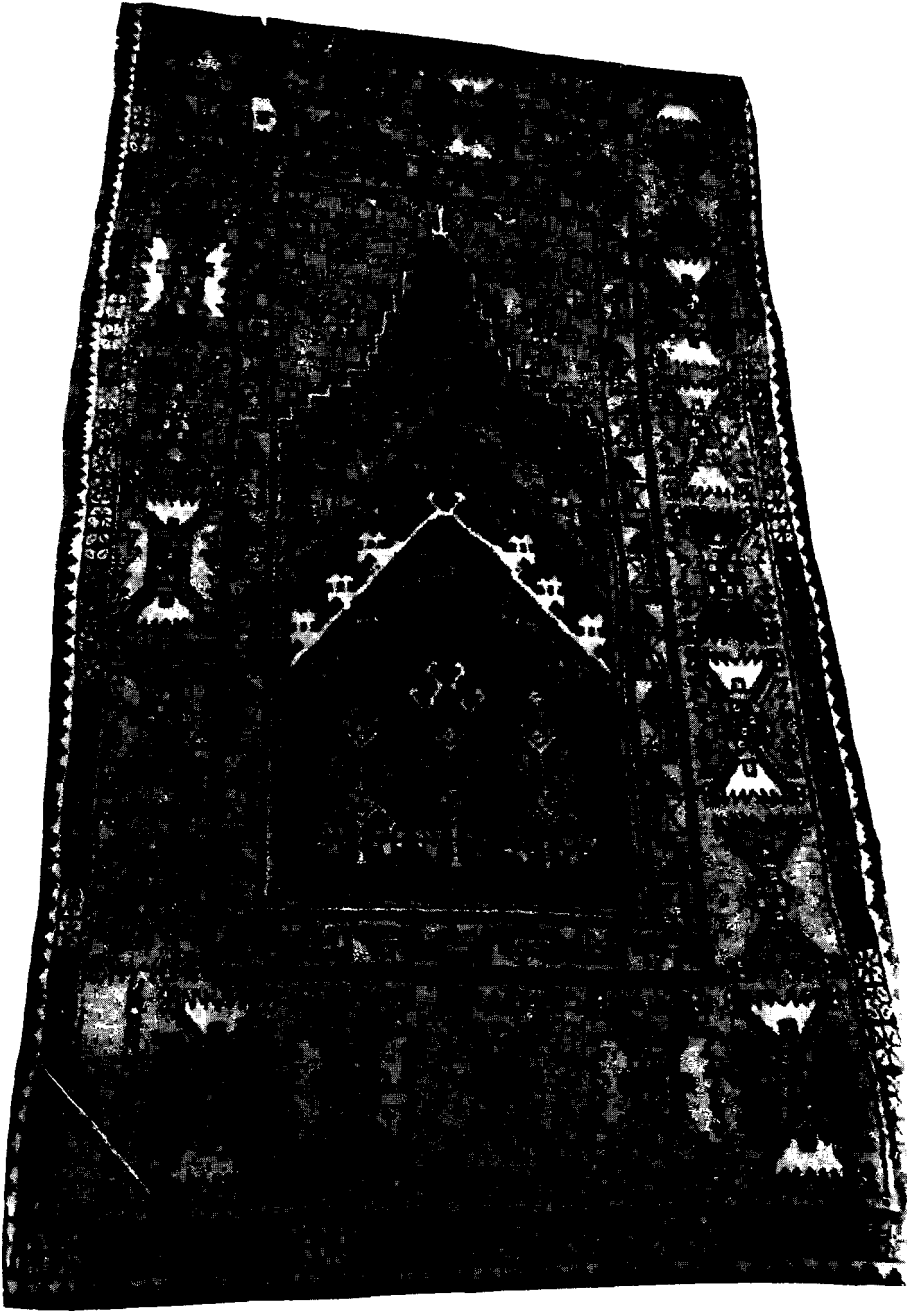
Resim : 32.

Halı No : 11

Ölçüsü : 126x217 cm.

Özellikleri : Türk düğümlü. 30x38 düğüm kaliteli. ÇÖZGÜ : Yün, natürel, iki tel S büküm. ATKI : Yün, kırmızı, tek tel Z büküm, iki sıralı. İLME : Yün, iki tel S büküm. Hav yüksekliği 8 mm.

Bulunduğu yer : Altınyayla Camii



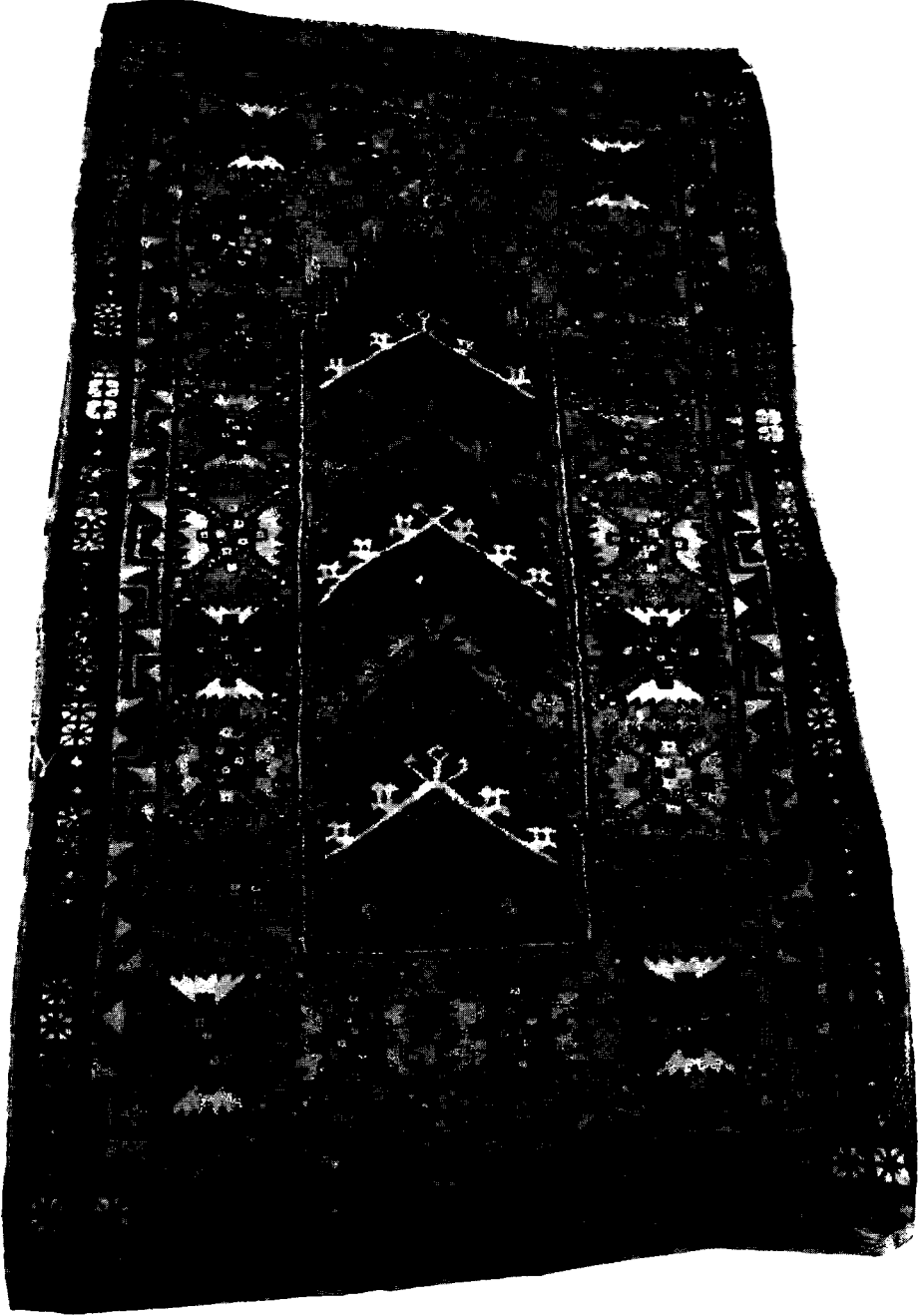
Resim : 33.

Halı No : 12

Ölçüsü : 96x194 cm.

Özellikleri : Türk düğümlü. 32x28 düğüm kaliteli. ÇÖZGÜ : Yün, natürel, iki tel S büküm. ATKI : Yün, kırmızı, tek tel Z büküm, üç sıralı. İLME : Yün, iki tel S büküm. Hav yüksekliği 10 mm.

Bulunduğu yer : Altınyayla Camii



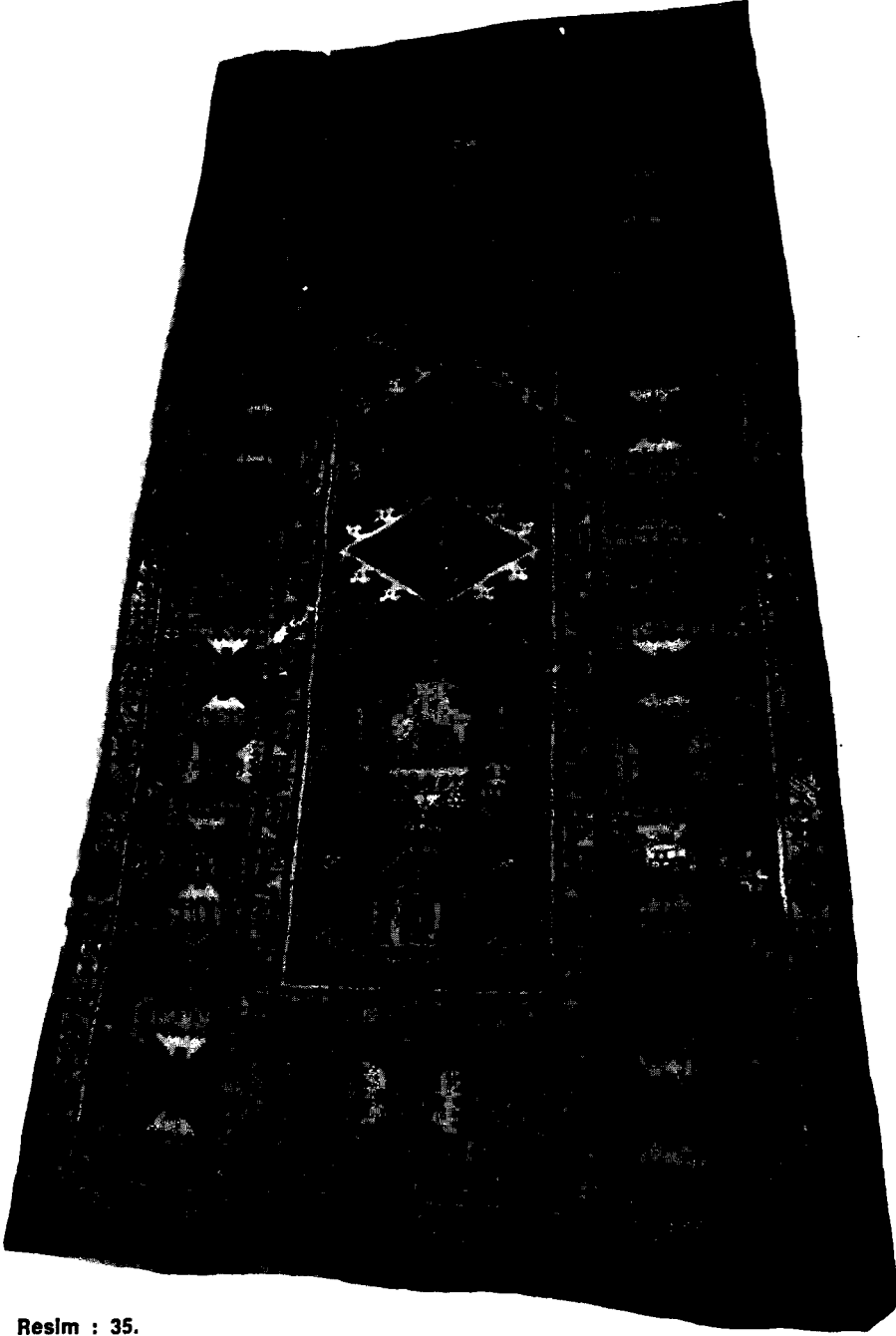
Resim : 34.

Halı No : 13

Ölçüsü : 96x171 cm.

Özellikleri : Türk düğümlü. 28x32 düğüm kaliteli. ÇÖZGÜ : Yün, natürel, iki tel S büküm. ATKI : Yün, kırmızı, tek tel Z büküm, üç sıralı. İLME : Yün, iki tel S büküm. Hav yüksekliği 10 mm.

Bulunduğu yer : Altınyayla Camii



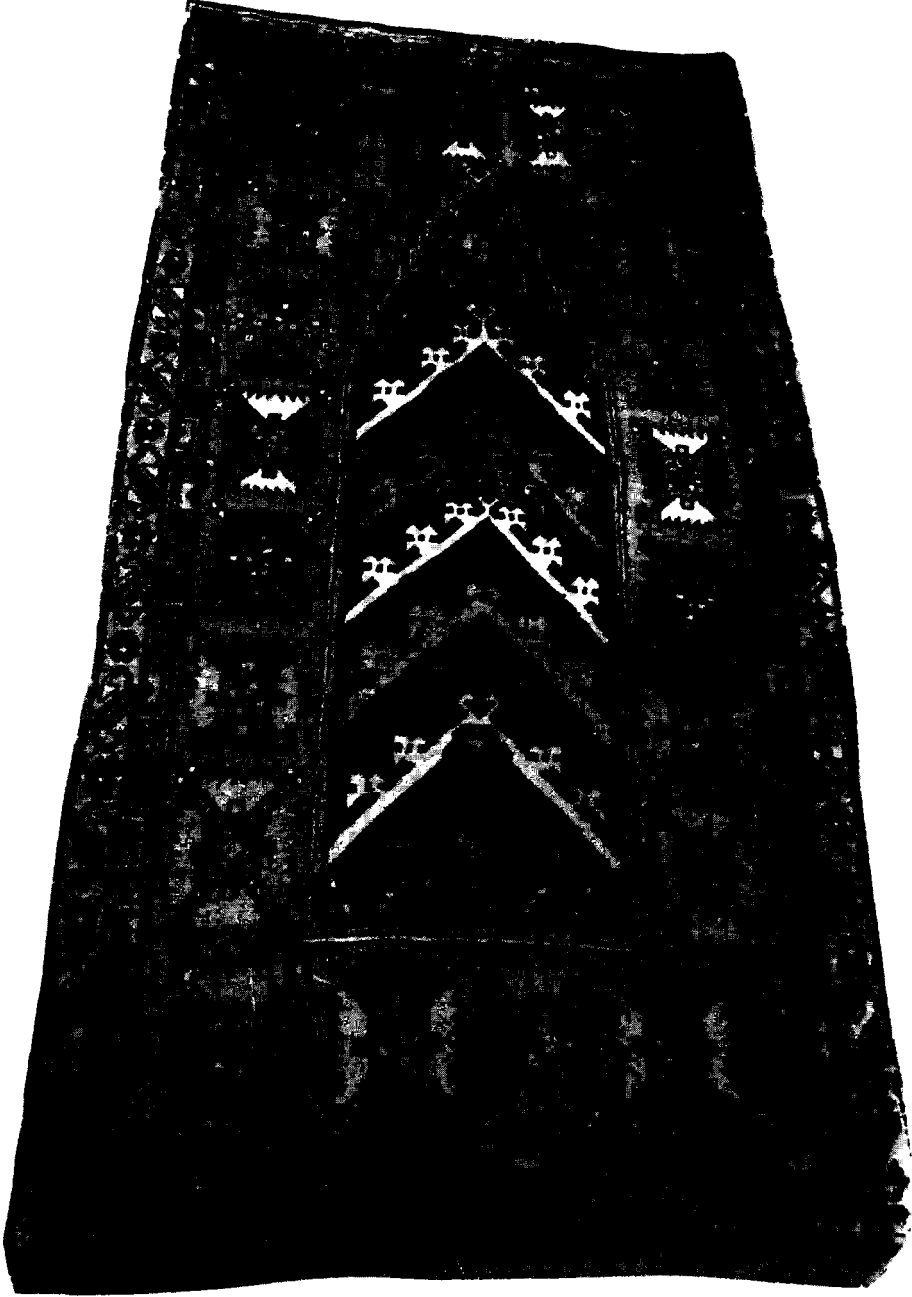
Resim : 35.

Halı No : 14

Ölçüsü : 121x137 cm.

Özellikleri : Türk düğümlü. 28x32 düğüm kaliteli. ÇÖZGÜ : Yün, natürel, iki tel S büküm. ATKI : Yün, kırmızı, tek tel Z büküm, üç sıralı. İLME : Yün, iki tel S büküm. Hav yüksekliği 12 mm.

Bulunduğu yer : Altınyayla Camii



Resim : 36.

Halı No : 15

Ölçüsü : 94x184 cm.

Özellikleri : Türk düğümlü. 32x30 düğüm kaliteli. **ÇÖZGÜ** : Yün, natürel iki tel S büküm. **ATKI** : Yün, kırmızı, eflatun, tek tel Z büküm, üç sıralı. **İLME** : Yün, iki tel S büküm. Hav yüksekliği 10 mm.

Bulunduğu yer : Altınyayla Camii



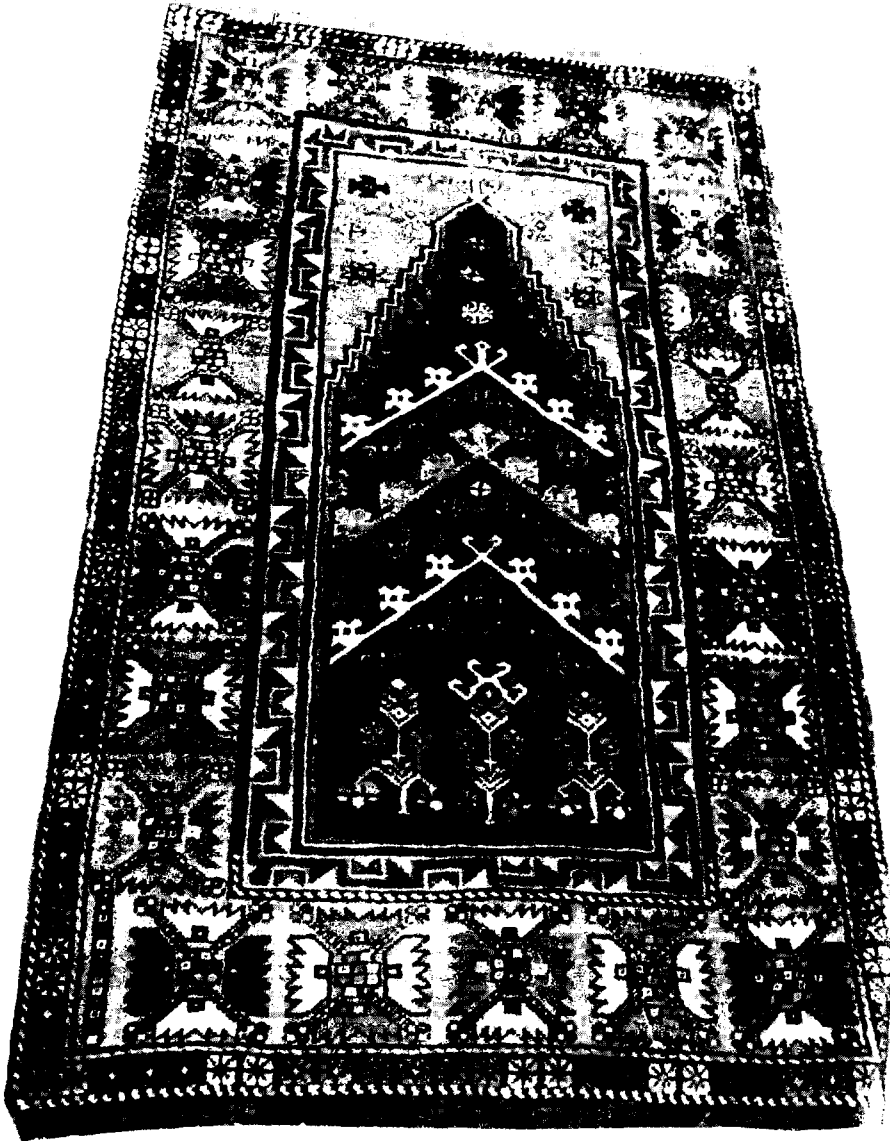
Resim : 37.

Halı No : 16

Ölçüsü : 110x193 cm.

Özellikleri : Türk düğümlü. 28x32 düğüm kaliteli. ÇÖZGÜ : Yün, natürel, iki tel S büküm. ATKI : Yün, kırmızı, tek tel Z büküm, üç sıralı. İLME : Yün, iki tel S büküm. Hav yüksekliği 9 mm.

Bulunduğu yer : Altınyayla Camii



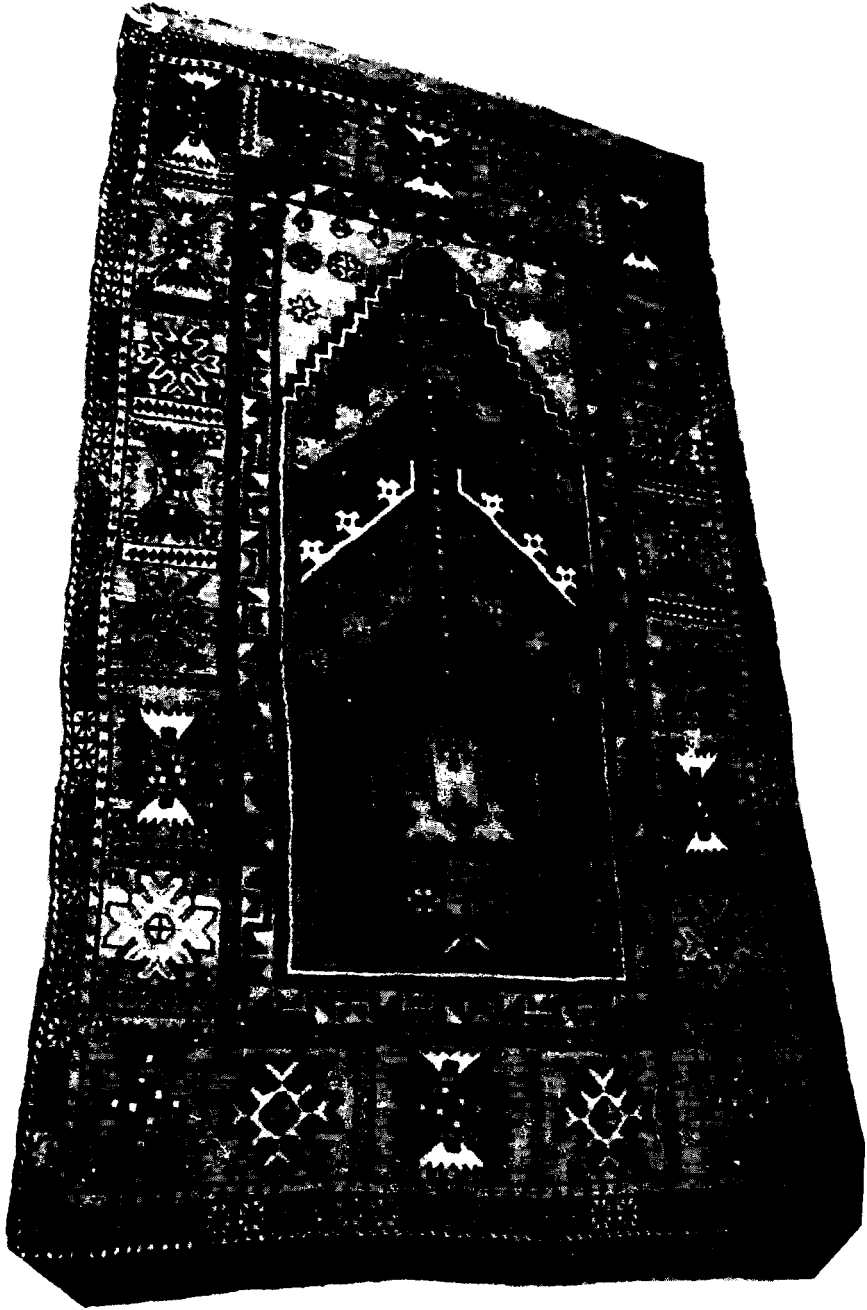
Resim : 38.

Halı No : 17

Ölçüsü : 98x170 cm.

Özellikleri : Türk düğümlü. 26x34 düğüm kaliteli. ÇÖZGÜ : Yün, natürel, iki tel S büküm. ATKİ : Yün, kırmızı, tek tel Z büküm, üç sıralı. İLME : Yün, iki tel S büküm. Hav yüksekliği 13 mm.

Bulunduğu yer : Altınyayla Camii



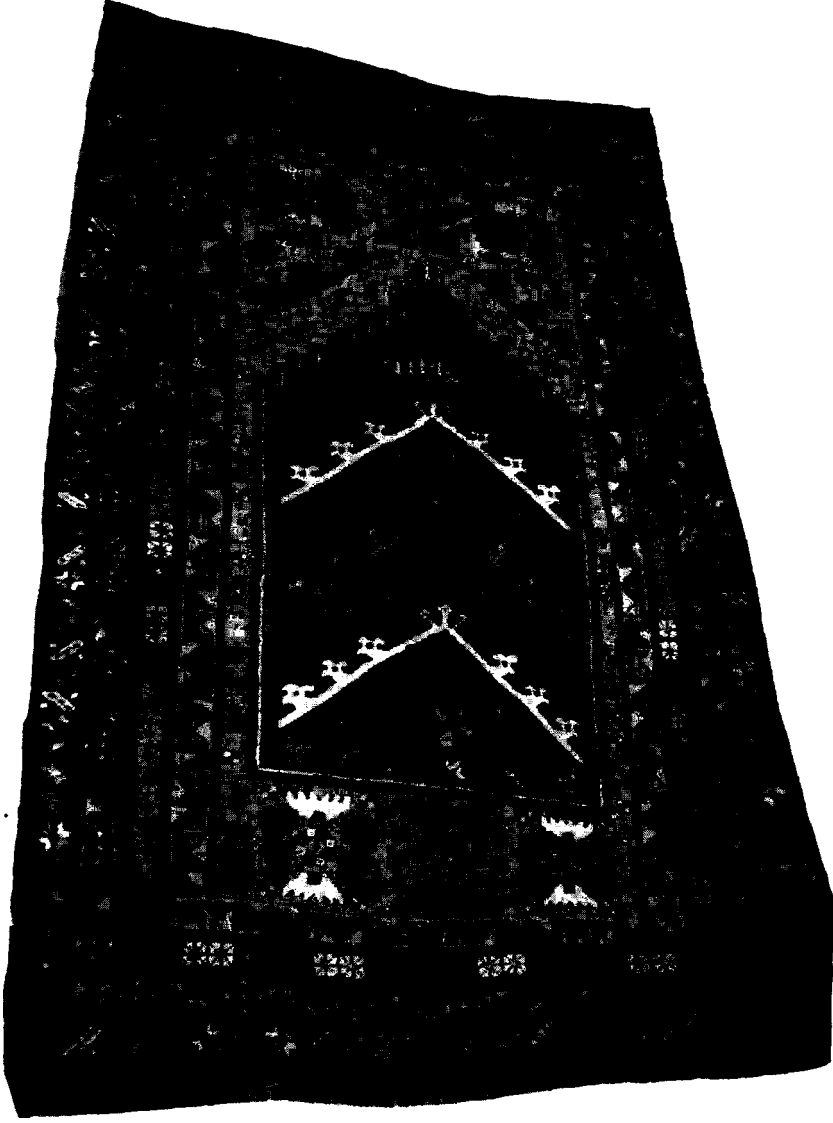
Resim : 39.

Halı No : 18

Ölçüsü : 103x191 cm.

Özellikleri : Türk düğümlü. 28x30 düğüm kaliteli. ÇÖZGÜ : Yün, natürel iki tel S büküm. ATKI : Yün, kırmızı, tek tel Z büküm, üç sıralı. İLME : Yün, iki tel S büküm. Hav yüksekliği 8 mm.

Bulunduğu yer : Altınyayla Camii



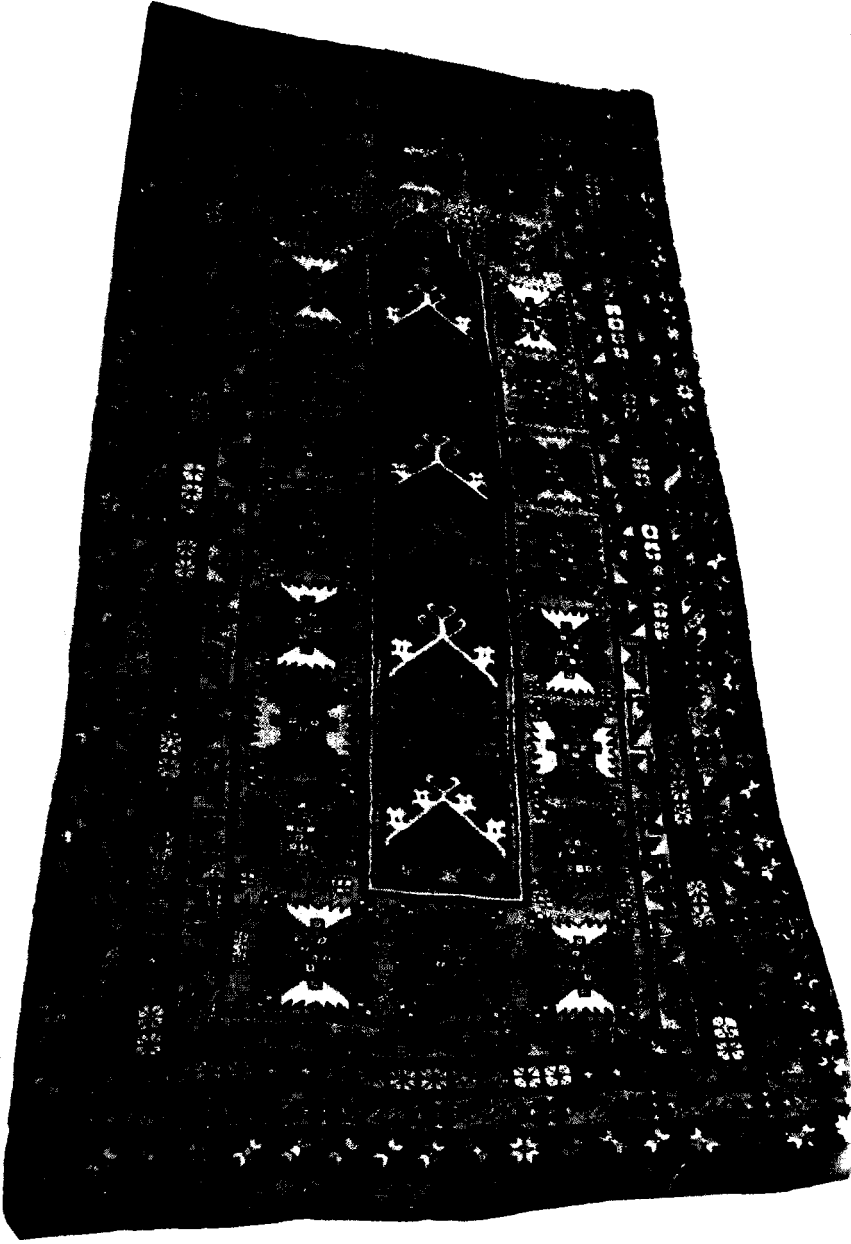
Resim : 40.

Halı No : 19

Ölçüsü : 108x183 cm.

Özellikleri : Türk düğümlü. 32x34 düğüm kaliteli. ÇÖZGÜ : Yün, natürel, iki tel S büküm. ATKI : Yün, kırmızı, tek tel Z büküm, üç sıralı. İLME : Yün, iki tel S büküm. Hav yüksekliği 10 mm.

Bulunduğu yer : Altınyayla Camii



Resim : 41.

Halı No : 20

Ölçüsü : 99x200 cm.

Özellikleri : Türk düğümlü. 32x36 düğüm kaliteli. ÇÖZGÜ : Yün, natürel, iki tel S büküm. ATKI : Yün, kırmızı, tek tel Z büküm, iki sıralı. İLME : Yün, iki tel S büküm. Hav yüksekliği 10 mm.

Bulunduğu yer : Altınyayla Camii



Resim : 42.

Halı No : 21

Ölçüsü : 107x184 cm.

Özellikleri : Türk düğümlü. 28x36 düğüm kaliteli. ÇÖZGÜ : Yün, natürel, iki tel S büküm. ATKI : Yün, kırmızı, tek tel Z büküm, üç sıralı. İLME : Yün, iki tel S büküm. Hav yüksekliği 8 mm.

Bulunduğu yer : Altınyayla Camii



Resim : 43.

Halı No : 22

Ölçüsü : 99x173 cm.

Özellikleri : Türk düğümlü. 26x28 düğüm kaliteli. ÇÖZGÜ : Yün, natürel, iki tel S büküm. ATKI : Yün, kırmızı, tek tel Z büküm, üç sıralı. İLME : Yün, iki tel S büküm. Hav yüksekliği 9 mm.

Bulunduğu yer : Altınyayla Camii



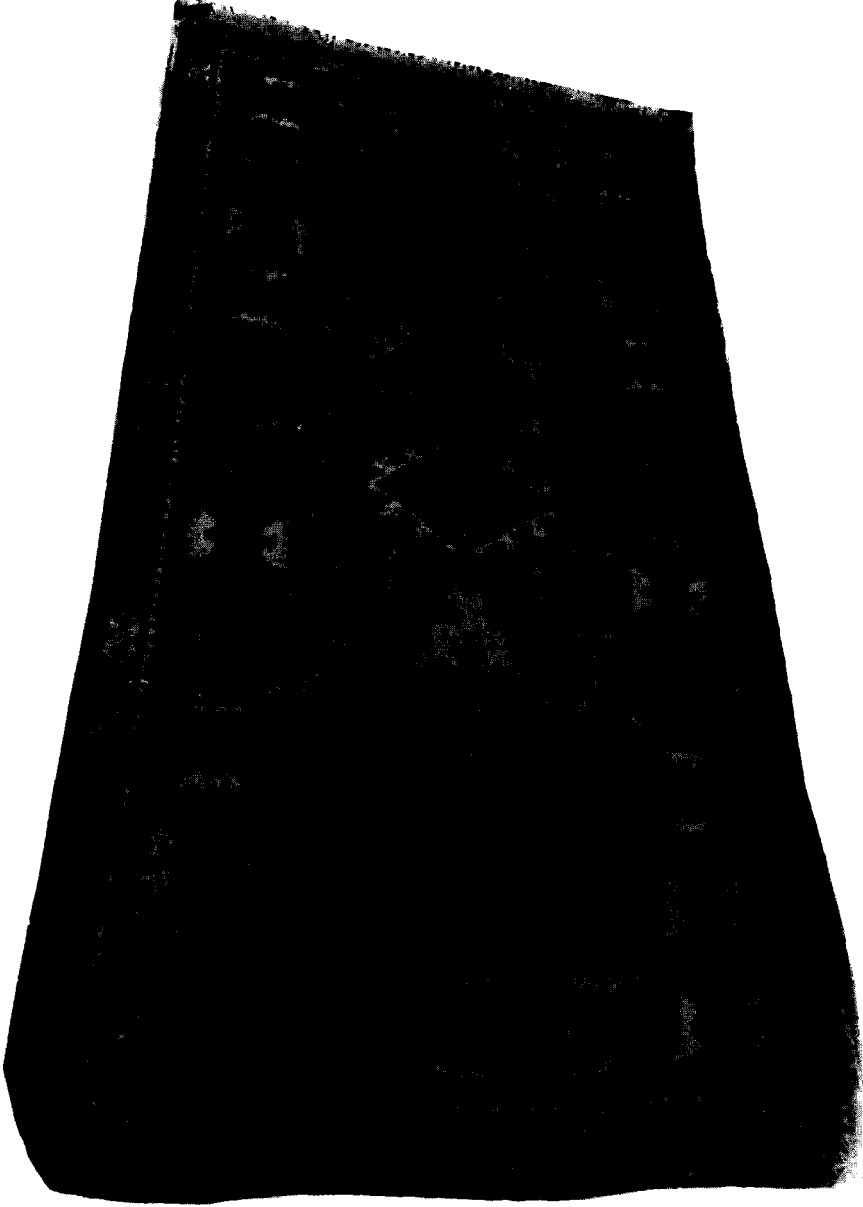
Resim : 44.

Halı No : 23

Ölçüsü : 98x174 cm.

Özellikleri : Türk düğümlü. 24x40 düğüm kaliteli. ÇÖZGÜ : Yün, natürel iki tel S büküm. ATKI : Yün, kırmızı, tek tel Z büküm, iki sıralı. İLME : Yün, iki tel S büküm. Hav yüksekliği 8 mm.

Bulunduğu yer : Altınyayla Camii



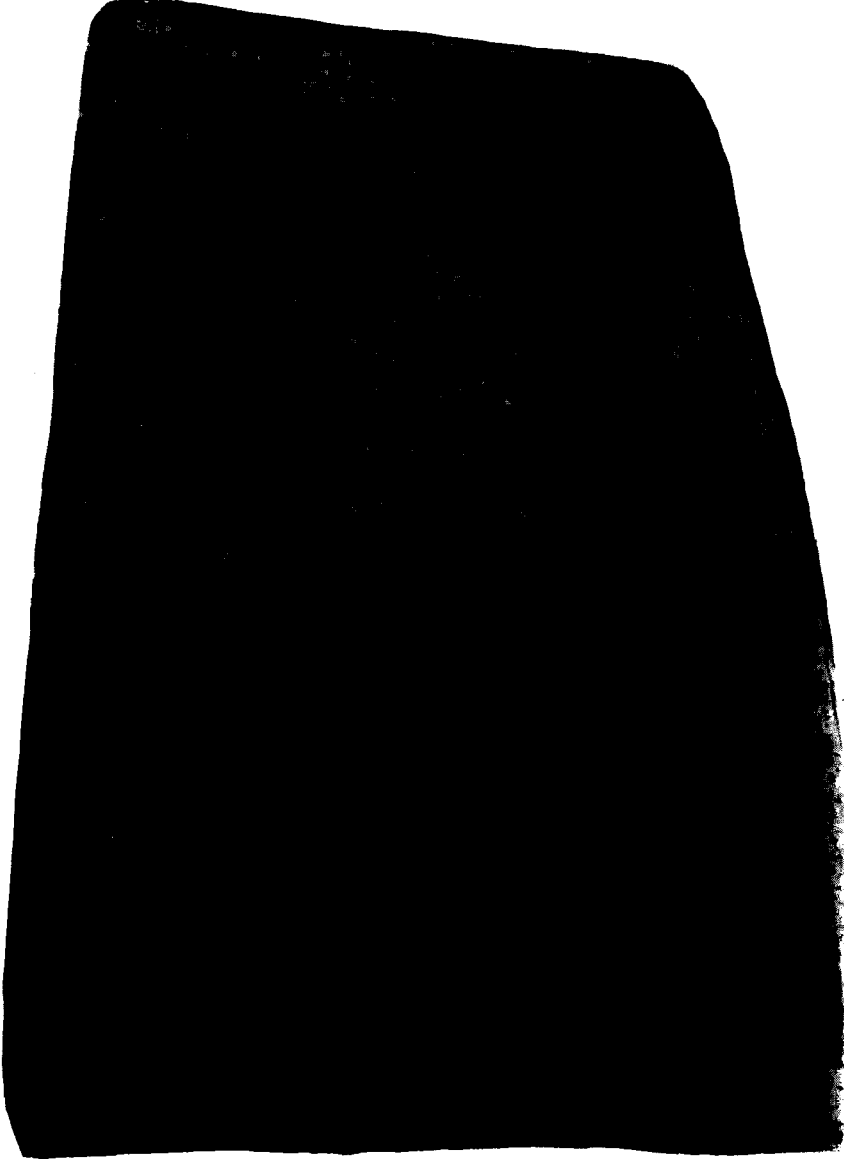
Resim : 45.

Halı No : 24

Ölçüsü : 98x196 cm.

Özellikleri : Türk düğümlü. 28x34 düğüm kaliteli. ÇÖZGÜ : Yün, natürel, iki tel S büküm. ATKI : Yün, kırmızı, tek tel Z büküm, üç sıralı. İLME : Yün, iki tel S büküm. Hav yüksekliği 10 mm.

Bulunduğu yer : Altınyayla Camii



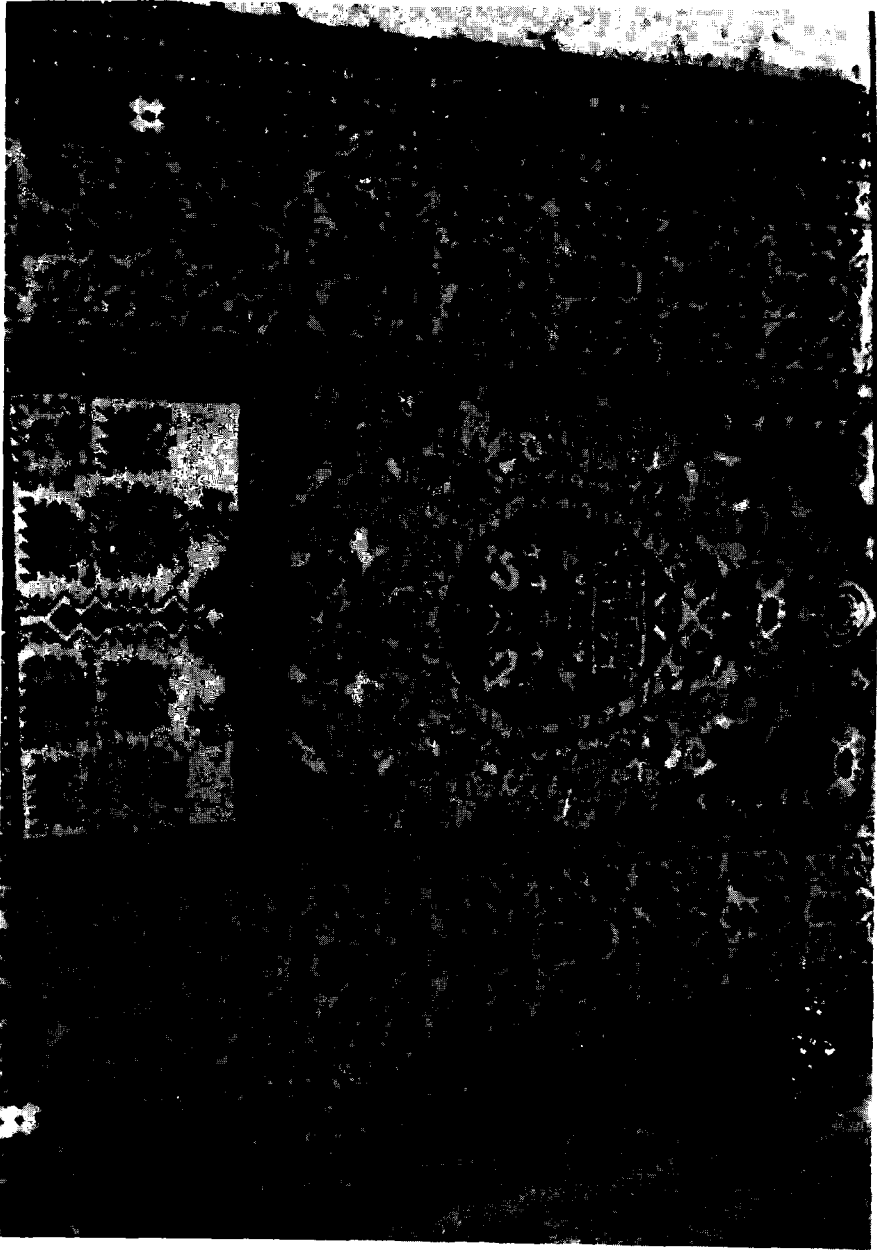
Resim : 46.

Halı No : 25

Ölçüsü : 109x179 cm.

Özellikleri : Türk düğümlü. 28x30 düğüm kaliteli. ÇÖZGÜ : Yün, natürel, iki tel S büküm. ATKI : Yün, kırmızı, eflatun, tek tel Z büküm, üç sıralı, İLME : Yün, iki tel S büküm. Hav yüksekliği 12 mm.

Bulunduğu yer : Altınyayla Camii



Resim : 47.

Halı No : 26

Ölçüsü : 129x200 cm.

Özellikleri : Türk Düğümlü, 32x30 düğüm kaliteli. ÇÖZGÜ : Yün, natürel, iki tel S büküm. ATKI : Yün, kırmızı, sarı, tek tel Z büküm. üç sıralı. İLME : Yün, iki tel S büküm. Hav yüksekliği 10 mm.

Bulunduğu yer : Altınyayla Camii



Resim : 48.

Halı No : 27

Ölçüsü : 140x540 cm.

Özellikleri : Türk düğümlü. 30x32 düğüm kaliteli. Çözü : Yün, natürel, iki tel S büküm. ATKI : Yün, kırmızı, tek tel Z büküm, üç sıralı. İLME : Yün, iki tel S büküm. Hav yüksekliği 12 mm.

Bulunduğu yer : Müştak Ağa Evi

