

## TÜRK ve İSLÂM SANATINDA KÜREVÎ KONİK ŞEKLİNDE SERAMİK KAPLAR ÜZERİNDE BİR ARAŞTIRMA

MEHMET ÖNDER

Türk ve İslâm sanatları tarihi araştırmacılarının yıllardanberi çözümleyemedikleri ve tartışma konusu yaptıkları bir obje vardır. Türkiye ve Doğu İslâm ülkeleri ile birlikte birçok Avrupa ve Amerika müzelerinin İslâm eserleri bölümünde örneklerine rastladığımız bu obje, pişmiş topraktan yapılmış, dış yüzeyi sırlı veya sırsız, çoğu zaman geometrik desenli, düz veya relief motiflerle, damgalarla süslü, konik-küre şeklinde (sphero-conical) tabanı sivri bir kaptır. Boyları 10-15 Cm. arasında değişen ve sivri tabanlı kulpsuz bir testiyi andıran bu kapların ağızları dar ve boğumludur.

Ağızındaki küçük delik içeriye doğru genişliyerek küçük bir hacmi meydana getirmektedir. Tabanı sivri olduğu için, tek başına herhangi bir yüzeyde dikey olarak durması mümkün değildir. Ancak bir çöpün girebileceği dar ağızının bir tıkaçla tıkanabileceği de düşünülemez. Çoğunlukla, mimarî yapıların bulunduğu kazılarda meydana çıkan bu adsız, ne işe yaradığı ve ne için kullanıldığı bugüne kadar kesin olarak bilinmeyen bu kap konusunda çeşitli faraziyeler ileri sürülmüş, araştırmalar yapılmış, ama hiçbiri yeter derecede sonuca ulaşamamıştır. (Resim : 1—4)

Bu konuda, Prof. Dr. Richard Ettinghausen'in (The uses of sphero-conical vessel in the Muslim East) yani (Müslüman Doğuda Kürevî-Konik Kapların Kullanılışı) adlı geniş makalesi en

önemli araştırmalardan sayılır (1) Dr. Ettinghausen, Erich F. Schmidt'in Rey'de yaptığı kazılarda bulunan bu kürevî-konik kapları tanıtırken, bunların ne için kullanıldığı üzerindeki çeşitli faraziyeleri de bir araya getirmiş, fakat kendisi de kesin bir sonuca varamıyarak (Her yerde görülen ve hala oldukça esrarını koruyan bu eserler muammasının çözümüne yarayacak ipuçlarının) ancak şekil ve süsleme düzeniyle bulunabileceğini, bu konuda daha çok araştırma yapılmasına gerek olduğunu ifade etmiştir (2). Asya İslâm ülkeleri ve Anadolu ile birlikte, Samarra, Kudüs, Sayda, Şam, Baalbek, Tripoli, Hama, ve daha başka yerlerde yapılan kazılarda çok sayıda bulunan ve müzelerde yer alan bu kapların nerede ve nasıl kullanıldığı konusunda kendi açıklamamıza geçmeden önce, Dr. Ettinghausen'nin araştırmasına dayanarak, mevcut faraziyeler üzerinde kısaca duralım :

1 — Dr. Ettinghausen'in de belirttiği gibi, birçok araştırmacılar, bu arada Maurice Mercier, seramikten yapılmış, içerisi boş bu konik kapların genellikle (Rum ateşi) denilen el bombası görevini ifa ettikleri iddiasını ortaya atmışlar-

1) R. Ettinghausen, The uses of sphero-conical vessels in the Muslim East, Journal of Near Eastern Studies, Vol XXIV, No : 3 218-229), Chicago, 1965

2) R. Ettinghausen, a.g.e.s : 227

dır (3). Fazlasıyla tartışma konusu olan bu iddiaya göre, kabın içerisine yanıcı sıvı bir madde doldurulmakta, ağzındaki fitil ateşlenerek el bombası gibi, elle veya mancınıkla düşman üzerine atılmaktadır. Araştırmacıları bu yöne götüren delillerden biri de, kazılarda bulunan kapların veya parçalarının çoğunda is kalıntılarına rastlanması, bundan ateşle ilgili bir işte kullanıldığı kanısının uyanmasıdır. (4). Kullanış şekli de resimlerle gösterilen (Resim : 5-6) bu faraziye, bir an için kabule uygun görülse bile, yanıcı maddenin infilaki ile meydana gelecek tahribin hemen hemen hiçbir etkisinin olmayacağı da düşünülmelidir. Böyle bir iş için seramik kaplar yerine taş ve maden kapların daha uygun olacağı, dış yüzeyleri desen ve yazılarla süslü, çoğu kez renkli sırlarla kaplı bu zarif kapların düşman üzerine hediye olarak atılamayacağı akla gelmelidir.

2 — Kimi araştırmacılar, daha değişik bir ifadeyle, bu kapların civa şişesi (kabı) olarak kullanıldığını ileri sürmüşlerdir. R. Ettinghausen, makalesinde bu iddiayı ortaya atan araştırmacıları sıralarken, Kars yakınlarındaki Ani'den Türkiye'ye gelen Şebinkarahisar sakinlerinin bu çeşit kapları, deri yağlaması, süs pudrası ve ilaç yapımı için çok kullanılan civanın muhafaza edildiği kalın gövdeli kaplar olabileceğine, birçok Rus bilginlerinin de bu kanıda olduklarına işaret etmektedir. (5)

Kabın tabanın sivri, ağızlarının da dar oluşu nedeni ile ağır sıvı maddelerinin deve ve eşek sırtında uygun bir istifle kolayca taşınabileceği bu farazi-

3) Maurice Mercier, Le feu gregeois, les feux de guerre depuis l'antiquité, la poudre a canon, pp : 151 - 158, Paris, 1952

4) J. T. Reinaud, I Fave, Du feu gregeois, des feux de guerre et des origines de la poudre a canon, Paris, 1845

5) R. Ettinghausen, a. g. e. s : 219 - 222

yeyi yürütenlerce ifade edilmektedir. (Resim : 7). İslam dünyasında öteden beri civanın önemli bir madde olduğu ve ilaç yapımında çokça kullanıldığı bilinmekle birlikte, bu kabın civa kabı olabileceğine ihtimal verememekteyiz. Kabın tabanının sivri oluşu, onun bir yüzeyde dikine durmasını engellemektedir. Kabın üç ayaklı bir çembere oturtularak dikey durması sağlansa da bu neyi ifade edecektir. Ağız çok dardır ve tıpyaya da elverişli değildir. Oysa ki, İslam dünyasında (Fukka) adı verilen camdan veya seramikten yapılmış civa kapları bizim için hiç te yabancı değildir. Bu civa kaplarının tabanları düz olup silindir veya prizma gövdelidir. Ağızları ahşap tıplar için elverişlidir. Bu tip seramik kaplar ve şişeler parfüm için de kullanılmışlardır. (Resim : 8)

3 — Başka bir iddia, bu kapların körük olarak kullanıldığıdır. İfade edildiğine göre, kabın içerisine su doldurulmakta, ağzına iştirilen bir boru ocağa uzanmaktadır. Kap ısıtılınca içerisindeki su kaynamağa başlamakta, ağzındaki boru vasıtası ile ocaktaki ateş üzerine hava püskürtmektedir. Bu tezi savunan Henri Seyrig (6), Hildburgh (7) gibi bilim adamları ve daha başkaları, kaplarda is ve yanık kalıntılarının bulunduğu yolundan hareketle, sırf bu kaplara uygun bir fonksiyon bulma çabası ile bu tezi ortaya atmışlardır. Kanımızca böyle bir körüğün varlığı dahi bizde kuşku uyandırmakta, bir takım varsayımlarla hareket edildiği endişemizi ortaya koymaktadır. (Resim : 9)

Öyleyse bu kaplar ne için kullanılmıştır?. R. Ettinghausen makalesinde kendisi de bir sonuca varamamaktadır. Yine ifade edildiği gibi, hacıların Kâbe'yi ziyaretlerinde getirdikleri Zemzem

6) Henri Seyrig, Flacons, grenades, Aeolipiles (?), Syria, XXXVI, (81 - 89), 1959

7) W L. Hildburgh, Aeolipiles as Fire blowers, Archaeologia (Oxford), XCIV (27), 1951

Suyu kabı mıdır? Kalın gövdeli, iç hacimleri çok küçük bu kaplar Zemzem kabı da olamazlar. Bu kapların tabanlarının sivri ve hacimlerinin çok dar oluşu nedeni ile herhangi bir sıvı kabı olmaları düşünülmemelidir. Mimaride kullanılan bir süs veya bir taht, iskemle, merdiven korkuluğu topuzu mudur? Böylesi de düşünülemez. Böyle bir işte veya süslemede kullanıldığına dair elimizde tek bir örnek ya da belge yoktur. Bir ara biz de bir yanlışlığa düşerek bu eserlerin terazi ağırlığı olduğu, ölçü birimlerine göre içerisine kurşun akıtılarak ayarlandığı kanısına varmış, Anı, de Selçuklu devri hamamları kalıntılarında yaptığı kazılar sırasında bu eserlere rastlayan Prof. Dr. Balkan'a bu kanımızı ifade etmiştik (8). Ne var ki, sonradan yaptığımız araştırmalar, bu kapların terazi ağırlığı da olmadığını, zira hiç birinin içerisinde kurşun kalıntısı bulunmadığı gibi, ağırlıklarının da birbirine uymadığı sonucunu ortaya koymuş oldu.

Şimdi, bunca tez ve aratırmalardan sonra, konuyu en doğru yaklaşımla bir kez daha inceleyelim ve sorunun çözümüne gelelim :

Bilindiği gibi, Türk ve İslâm mimari eserlerinde aydınlatma, geceleyin şamdan ve kandillerle sağlanmıştır. Şamdanlar, geniş tabanlı, yaygın ağızlı, yükseklikleri kullanıldığı yere göre değişen süslü eşyalardır. Kandillere gelince, bunların yaygın iki örneği vardır. Biri, elde taşınabilen, bir yere konabilen, madenden veya seramikten yapılma, şişkin gövdeli, geniş ağızlı, kulplu ve oluklu tiptir. Bunlar, İlkçağlardan beri, çeşitli örnekleriyle hemen her yerde görülür. İkincisi, askılı kandillerdir. Bu tip kandiller, özellikle İslâm sanatında üç bağ askısıyla klâsik bir form

almıştır. Madenden, camdan, çiniden süslü olarak yapılır. Ayrıca, dekoratif bir yönü vardır.

Ortaçağ İslâm ülkelerinde, bu arada Anadolu Selçukluları ve Beylikler devri ile ilk Osmanlı mimarisinde askılı kandillerin daha çok kemer ayaklarını bağlayan demir ve ahşap gergilere bir dizi halinde asıldığı bilinmektedir. Kubbeden sarkan kandil veya kandil grupları daha sonra, herhalde XVI. Yüzyıldan sonra görülmeğe başladığını XIX. Yüzyılda yaygınlaştığını söylemek yanlış olmayacaktır. Hiç değilse Osmanlılarda bu böyledir. Daha çok kemer kavsi ortasında yatay bir çubuğa asılan üç bağlı kandillerin her zaman dik durması, hava akımlarından ve kapıdan giren rüzgârdan sallanmaması gerekmektedir. Aksi halde, içerisindeki yağların dökülmesi, en azından fitillerinin sönmesi ihtimali vardır. Bu sarsıntıyı önleyebilmek için de kandillerin asıldığı yatay çubuğun iki ucuna ve tam ortasına, çoğu seramikten süslü ağırlıklar asılmıştır. Bunlara (Kandil Topu) adı da verilmiştir. Kandil eğer tek asılmışsa, bu toplar kandilin tam altından, kandile bağlı olarak sarkmaktadır. Kandiller, daha sonraki yüzyıllarda görüldüğü gibi, kubbenin altındaki yatay bir çembere dizilmişlerse, kandil topları, bu çemberin belirli ve dengeyi sağlayacak noktalarına asılmışlardır. İşte, yukarıdanberi sözünü ettiğimiz konik biçimli seramik kaplar, bu kandil toplarından başka bir şey değildir.

Bunu bir örnekle şöyle belirleyebiliriz. Konya'da, bugün Mevlâna Müzesi olarak ziyarete açık bulundurulmuş Mevlâna Türbesi ve Dergâhı, Selçuklu ve Osmanlı devirlerini yaşamış bir mimari bütünlüktür. Türbe ve Dergâhı aydınlatmada kullanılan askılı kandiller, bugün, hemen hemen eski düzeninde yer almaktadır. Kemerleri bir birine bağlayan ahşap gergilere zincirle asılı yatay demir çubukların en azından eski şekil-

8) Kemal Balkan -Osman Sümer, 1965 Yılı Anı Kazıları Hakkında Kısa Rapor, Türk Arkeoloji Dergisi, XIV -1-2, s : 106, Ankara, 1967

lerini muhafaza ettikleri söylenebilir. Bu yatay çubuklara sırayla asılı üç bağımlı cam kandillerin zaman içinde yenilenmiş olabilecekleri tabiidir. Çubukların her iki ucunda denge sağlayıcı ve sarsıntıları önleyici kandil topları vardır. Bu toplar, birer iple çubuklara asılmıştır. Bu gün bu toplar, aynı zamanda dekoratif olarak devekuşu yumurtaları, küre şeklinde çini ağırlıklar, daire biçiminde çini tablalar, Hacıbetaş taşı askılar gibi örneklerle yer almaktadır. (Resim : 10 - 13). Bugün, Konyada Çini Eserler Müzesi (Karatay Medresesi) vitrinlerinde sergilenen küre biçimindeki çini toplar, Mevlana Müzesinin-kandil topları olup, bu Müze'ye son yıllarda getirilmiştir. (9). Bu Müzedeki çini eserler arasında bulunan türkuvaz renk sırlı, konik bir seramik kap ta Melâna Müzesinden buraya getirilmiş, öteki Selçuklu çini kaplarıyla birlikte sergilenmiştir. Konya Arkeoloji Müzesinde de, Konyadaki Selçuklu devri mimari eserleri çevresinde, kalıntı ve avlularında yapılan kazılarda bulunmuş çeşitli örneklerde konik seramik kaplar bulunmaktadır. (Resim : 14). Bu kaplardan bazılarının üzerlerinde değişik süslemeler ve yazılar yer almaktadır. Son yıllarda Mevlana Müzesi depolarında bu kaplardan biri daha bulunmuş ve Müzede yerini almıştır. (Resim : 15). Kandil topu diyebileceğimiz bu kaplar daima is yapan kandillerin yanında bulunduğu için, yer yer is kalıntılarını üzerlerinde taşımışlardır. Araştırmacıların üzerinde dikkatle durdukları bu is kalıntıları, onları bu kaplara el bombası diyecek kadar yanlış bir yoruma götürmüştür. Bugün Konya müzelerinde yer alan konik biçimli seramik kapların Selçuklular devrinde asma kandillerin

iki başında, bazan ortasında yer alan kandil topları olduğuna artık kimsenin kuşkusu olmamalıdır. Ne var ki, bu kandil topları, ilk önceleri (Konya'da Selçuklular ve Beylikler devri) seramikten sivri tabanlı ve konik biçimde yapılırken sonradan küre biçimlerine dönüşmüş, hatta, bunların yerine dekoratif olarak süslü deve kuşu yumurtaları, taş ağırlıklar, değerli taşlarla süslü askılar kullanılmış, askılı kandil altları ve kandil sıraları uçlarında göze hoş gelen görünüm sağlanmıştır.

Konik biçimli seramik kandil toplarının, hatta seramik kürelerinin asılmalarına gelince, bu da basit bir işlemden başka bir şey değildir. 4-5 Cm. uzunluğundaki bir çöp parçasının tam ortasına bir ip bağlanmaktadır. Çöp, kandil topunun ağzından içeriye itilmekte, delikten ortasındaki iple içeriye giren çöp, içerdeki boşlukta serbest kaldıktan ve yatay bir duruma geldikten sonra ipi çekilmektedir. İp çekildiği zaman çöpün iki ucu, topun iç duvarlarına dayanmakta, böylece ip bir askı bağı olmakta, asılacak çubuğa bağlanmaktadır. Çoğu zaman ip yerine ince tel de kullanılmıştır. (Resim : 16).

Sonuç olarak diyebiliriz ki, İslâm ve Türk sanatında, özellikle XI. ve XIII. yüzyıllara ait seramikten yapılmış kürevi - konik kaplar, cami, medrese, türbe, zaviye gibi geniş mekanlı yapılarda aydınlatmayı sağlayan ve çoğu kemer gergilerine asılan kandiller arasında kandil topları olarak kullanılmıştır. Bu toplar, askıda iken dengeyi sağladıkları gibi, birer süsleme unsuru olarak ta kullanılmışlardır.

Kandil topları daha sonraki yüzyıllarda küre ve daha başka biçimlere ve çeşitli maddelere dönüşmüştür.

9) Konya - Çini Eserler müzesi Envanter Defterleri, Sayı : 907, 859, 1873,1874



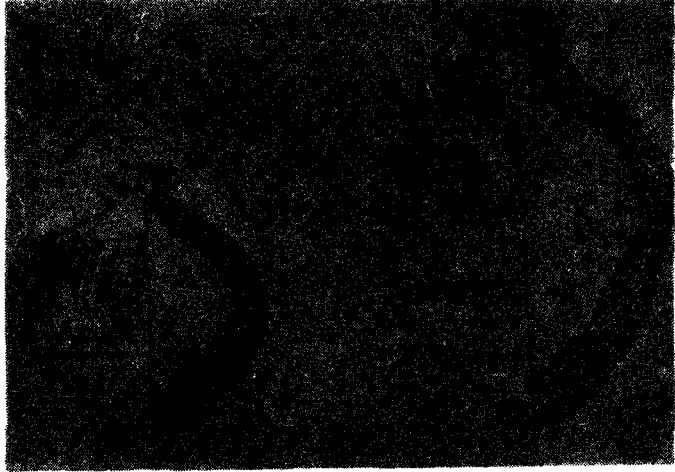
Res. 1 — Konik -küre şeklindeki pişmiş topraktan kap (R. Ettinghavsén'den)



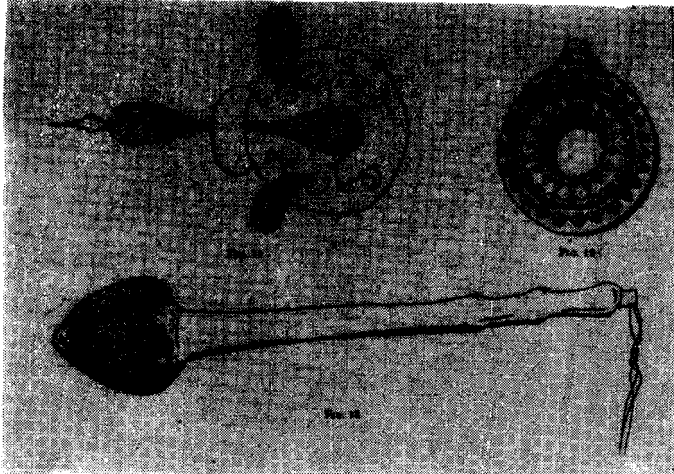
Res. 2 — Üzerinde yazılar bulunan konik -küre kaplardan biri (Konya -Arkeoloji Müzesi)



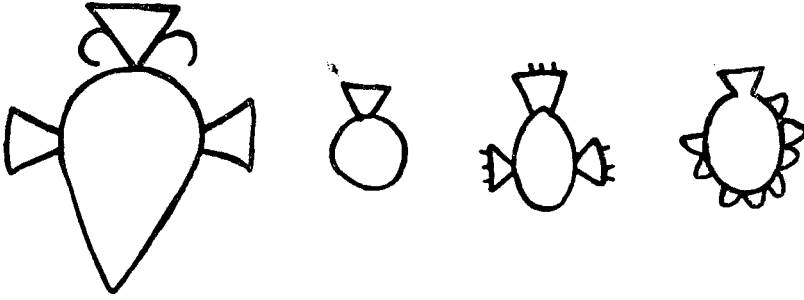
Res. 3 — Kabartmalarla süslü konik -küre kaplardan biri (Konya -Arkeoloji Müzesi)



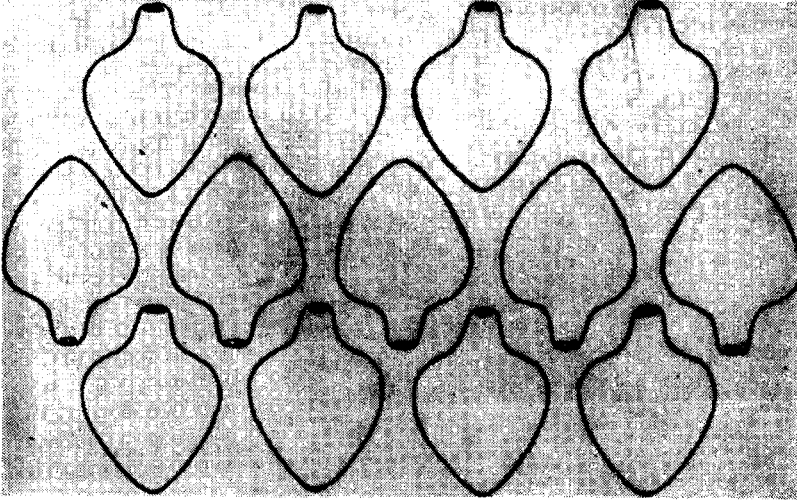
Res 1 — Konik - küre kapların kesiti



Res. 6 — Saplı ve sapsız el bombaları (R. Ettinghausen'den)



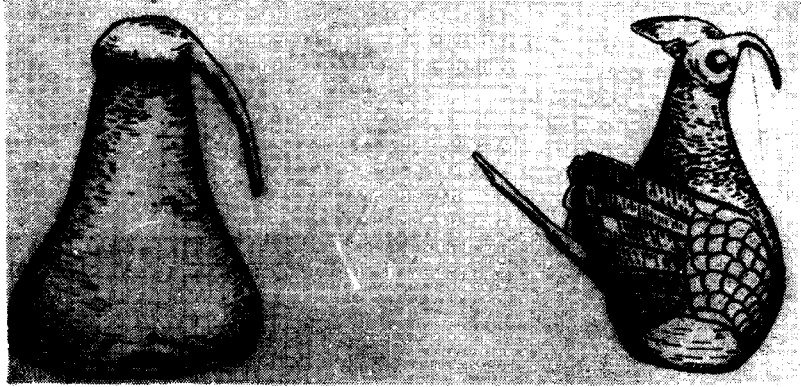
Res. 5 — Rum ateşi denilen el bombaları (R. Ettinghausen'den)



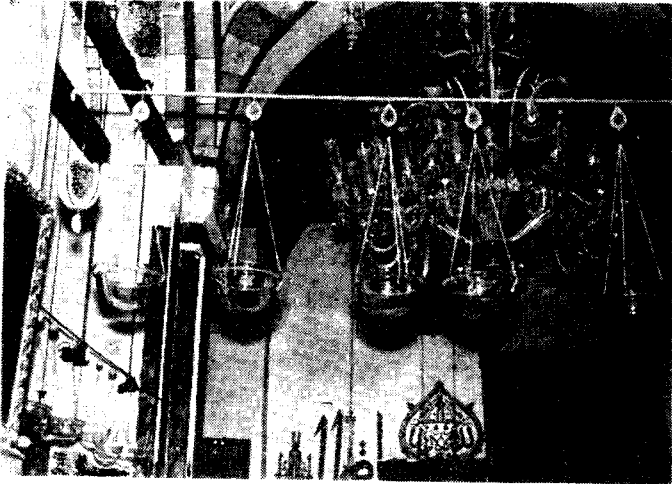
Res. 7 — Kapların istif ve taşımış şekli (R. Ettinghausen'den)



Res. 8 — 12. Yüzyılda İran'da yapılmış bronz bir parfüm kabı (R. Ettinghausen'den)



Res. 9 — Körük olarak kullanılan kaplar (R. Ettinghausen'den)



Res. 10 — Mevlâna Müzesinde candil askılarının solunda deve kuşu yumurtası bir kandil

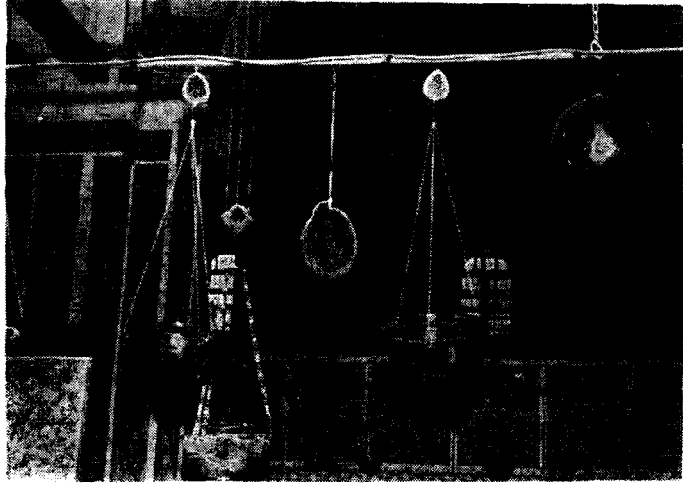




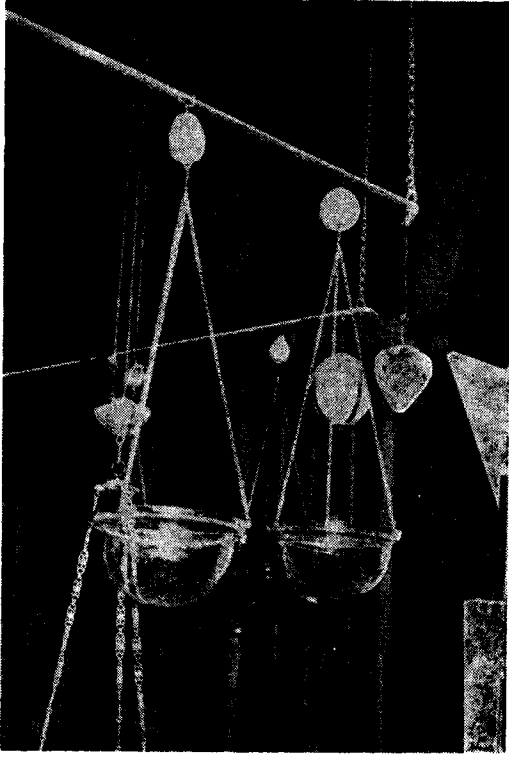
Res. 11 — Çiniden yapılmış kandil toplarından biri (Konya-Çini Eserler Müzesi)



Res. 12 — Daire ve küre biçiminde, üzeri yazılı kandil topları (Konya-Mevlâna Müzesi).



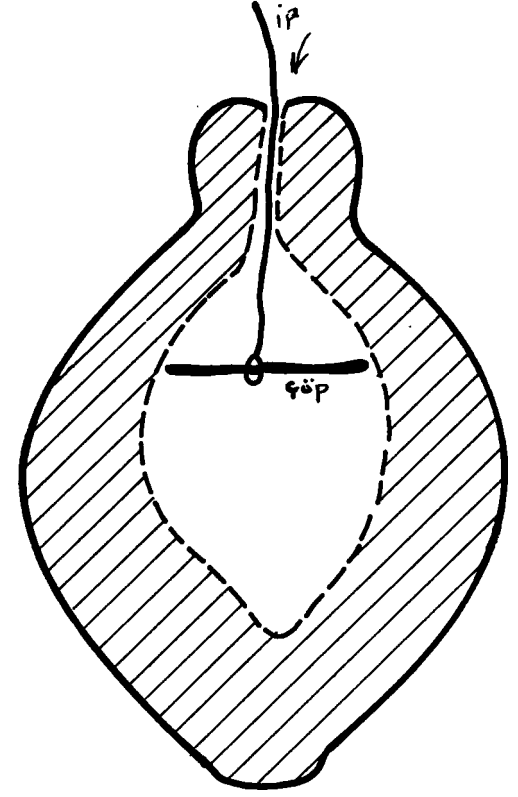
Res. 13 — Mevlâna Müzesinde askılı kandiller arasında kandil topları



Res. 14 — Mevlâna Müzesi'nde seramikten kürevî - konik bir kandil topu



Res. 15 — Seramikten üzeri sırlı Sekçuklu devri bir kandil topu (Konya - Çini Eserler Müzesi)



Res. 16 — Kürevî - konik seramik kapların içten askısı

