

ZİLE HAMAMLARI

Halit ÇAL *

Bu incelememizde, Tokat ili Zile ilçesindeki hamamları tanıtmaya çalışacağız. Zile'de halen üç hamam bulunmaktadır. Bunlar Yeni Hamam, Taceddin İbrahim Paşa (Belediye) Hamamı ve Tekke Hamamı'dır. Hamamlar plan, malzeme ve üslup bakımından ele alınmış, yapıldıkları yıllar belli olmadığı için, mümkün olduğu ölçüde doğru bir tarihlendirme yapılmaya çalışılmıştır.

1 — Yeni Hamam

Şehrin batısındaki Dutlupınar Mahallesi'nde bulunmaktadır. Yapıldığı tarih ve yaptırın belli değildir. Eserin Evliya Çelebi'nin sözünü ettiği Paşa Hamamı olduğunu düşünüyoruz¹

Yapının dikdörtgen kütlesi kuzey-güney doğrultusunda uzanmaktadır. Hamam kare bir soyunma yeri ve bunun kuzeyinden itibaren doğu ve batı yönlerde eşdeğerde bir çıkıntı yaparak uzanan ılıklik ve sıcaklik kısımlarından müteşekkildir. Örtü sistemi olarak soyunma yerinde kubbe; ılıklik kısmında ortada kubbe, doğu ve batısında aynalı tonoz; haçvari dört eyvanlı sıcaklik kısmında haç kollarını teşkil eden eyvanlarda aynalı tonoz ve bunlar arasın-

daki köşelerde yer alan halvet hücrelerinde kubbe kullanılmıştır. Güney cephe boyunca uzanan ince uzun dikdörtgen planlı su haznesi ise sivri beşik tonoz örtülüdür. Hamamın girişi soyunma kısmının doğu cephesi ortasında yerleştirilmiş; hamamın doğu cephesine adeta ılıklik kısmının bir uzantısı olarak devam eden bir hela kısmı eklenmiştir (Plan : 1). Yapıda inşa malzemesi olarak moloz taş ve tuğla malzeme ile bu örgünün arasında yer yer tuğla hatılar kullanılmıştır.

Tek kubbe ile örtülü soyunma kısmı oldukça yüksektir ve; ılıklik ve sıcaklik kısımlarından oluşan hamamın genel kütlesine hakimdir. Alaturka kiremit kaplı kubbe, iki kademeye yükselen sekizgen kasnak üzerine oturur. Kasnağın iki kademesi arasındaki çıkıntılı kısım, alaturka kiremit kaplıdır. Her iki kademede üst kenarlar iki sıra kirpi saçakla sınırlanmaktadır. Kasnağın üst bölümündeki kirpi saçaklar zamanla dökülmüş, sonradan iki sıra düz şerit halinde tertiplenmiştir. Kasnağın alt kademe kubbe akslarına sivri kemerli birer küçük pencere yerleştirilmiştir. ılıklik ve sıcaklik kısmını örten kubbe ve tonozların üzeri bugün oldukça harap durumdadır, üzerlerini yer yer ot kaplamıştır (Resim : 1). ılıklik ve sıcaklik kısımlarından oluşan dikdörtgen prizmal kütle, yaklaşık olarak soyunmalık kasnak başlangıcı yüksekliğindedir. Kübik soyunma kısmının nispeten ahenkli, kademeli yükselişine karşılık ılıklik ve sıcaklik kısımlarından oluşan dikdörtgen kütle bütünüyle masiftir. Cephelerde hiç bir hareketlilik yoktur. Bir sıra tuğla örgülü kirpi saçaktan olu-

(*) Halit ÇAL, Gazi Üniversitesi, Mühendislik, Mimarlık Fakültesi, Mimarlık Bölümü, Araştırma Görevlisi.

(1) E. Çelebi, Seyahatname, C. III, s. 240 ta üç hamamdan bahseder. Bunlar Tekke Hamamı, Pazaryeri Hamamı (çifte) ve Paşa Hamamı'dır. Şehirde halen tarihi değere haiz üç hamam vardır. Bunlardan Tekke Hamamı, halen mevcuttur. Yeni Hamam'ın Paşa Hamamı, Pazaryeri Hamamı'nda Belediye Hamamı olduğu düşüncesindeyiz.

şan bir kuşak, ılıklik ve sıcaklık kısımlarını üç cephe boyunca dolanmaktadır.

Güney cepheyi son yıllarda yapılan bir odunluk kapatmaktadır. Kuzey ve batı cephelerde sağır ve masif görünüşü bozacak bir unsur yoktur (Resim : 2).

Doğu cephesinde ana eksenin güneyine yerleştirilmiş ve dikdörtgen bir çıkıntı teşkil eden baca ve planda ılıklik kısmının uzantısı olarak devam eden tuvalet kısmı, cephenin sağır görünüşünü bir parça gidermektedir. Sonradan eklenen sivri beşik tonozla örtülü tuvalet mekanının üzeri ahşap, kiremitli çatı ile kaplanmıştır ve beden duvarlarından daha alçaktır. Hamamın duvarlarında yer yer sıva izleri görülmekte ise de bunların orijinal olmadığı düşüncesindeyiz. Soyunmalık doğu cephesi ortasına yerleştirilen basık kemerli kapı açıklığı düzgün kesme taş sövelidir. Portalı dikdörtgen bir çerçeve içine alan profilli bordür yaklaşık olarak kemer üzenğisi hizasından itibaren kırılmıştır. Portalin sol üst tarafında ve yaklaşık olarak cephenin ortasına taştan yapılmış küçük ve şirin bir kuş evi yerleştirilmiştir (Resim : 3). Bu yüzden hamam, halk arasında «Kuşlu Hamam» olarak da adlandırılmaktadır.

Kare planlı soyunma kısmını örten, oldukça yüksek kubbe tromplar üzerine oturmakta ve ferah bir hacim etkisi uyandırmaktadır (Resim : 4). Kubbe satırları düzgün şekilde sıvanmış ve beyaz badana ile kapatılmıştır. Kubbe akslarına yerleştirilmiş, kasağın küçük pencerelerinden başka aydınlatmayı sağlayacak açıklık yoktur. Soyunmalık duvarlarından kuzey ve batı cephelerde sivri kemerli ve ikişer tane dikdörtgen niş bulunmaktadır. Aynı formdaki nişlerden birisi de doğu duvarda ve kapının kuzey yanına yerleştirilmiştir.

Güney duvarı ortasındaki kapı açıklığından ılıklik kısmına geçilir. Bu açıklığın batısındaki niş diğerlerinden farklı olarak yarı silindirik olup, sivri kemer kavsarası nervürlüdür. Kavsara ile nişi, üzenği noktası seviyesindeki bir mukarnas firizi ayırır.

ılıklik kısmında ortadaki mekanı örten kubbe geçişleri pandantiflidir. Kubbe iç yüzeyleri ve pandantifler beyaz badanalıdır. Renkli taş malzemeli bir silme kubbe eteğini sınırlandırır. Kubbeli mekan, doğu ve batı yanlardaki birer sivri kemer gözü ile aynalı haç tonozla örtülü mekanlara açılır (Resim : 5). Kemerler düzgün kesme taş örgülüdür. Bu mekanlardan soldakinin doğu cephesine sonradan açılan bir kapı ile tuvalet kısmına geçilir. Burası küçük ve basık bir mekan olup sivri beşik tonozla örtülmüştür.

ılıklik kısmının güney duvarı ortasında ve ılıklik girişine simetrik yerleştirilmiş sivri kemerli kapıdan sıcaklık kısmına geçilir. Sıcaklık kısmı her ekseninde birbirine simetrik olarak düzenlenmiştir. Haç kollarını teşkil eden eyvanlar ve köşelerdeki halvet hücrelerinin açıldığı ortadaki mekan pandantiflidir. ılıklik kısmındaki kubbeli mekanda olduğu gibi burada da kubbe eteği bir kaval silme ile belirtilmiştir. Kubbeli mekanın ana eksenlerine yerleştirilen eyvanlarının ön yüzündeki sivri kemerler düzgün kesme taşla yapılmışlardır. Sıcaklık kısmının çapraz eksenlerine ise köşedeki halvet hücrelerine geçişi sağlayan sivri kemerli kapı açıklıkları yerleştirilmiştir (Resim : 6). Orta hacmi örten kubbeye göre daha küçük ve basık olan halvet hücreleri kubbeleri tromplar üzerine oturmaktadır. (Resim : 7). Güneydeki eyvanın güney duvarı ortasında, sivri beşik tonozla örtülü ve güney cephe boyunca uzanan su deposuna açılan sivri kemerli bir pencere bulunmaktadır.

2 — Tekke Hamamı

Bedesten Camii'nin güney-doğusunda ve pazar yerinin hemen kenarında bulunmaktadır. Yapılış tarihi ve banisi bilinmemektedir. Yapının Ertena'lılar devrinde harabe olarak bulunduğu ve tamir edilerek

kullanıldığı rivayet edilir². Rivayetin doğruluk derecesi tahmin edilememekle birlikte E. Çelebi Seyahatnamesinde ismi geçen hamamın Osmanlılar zamanında kullanıldığı anlaşılmaktadır³. Mevcut kaynaklarda hamam hakkında başkaca bilgi yoktur. 1967 yılında Eski Eserler ve Müzeler Genel Müdürlüğü uzmanı K. Turfan, Belediye (Şehir) Hamamı için verdiği raporun sonunda Tekke Hamamı'ndan «Zile'de Çifte Hamam'ın 100 m. kadar güneydoğusunda planı klasik Türk hamamlarının tertibatına daha çok uyan ve 16. yüzyıl sonu veya 17. yüzyıl stilinde bir hamam daha vardır. Genel olarak ayakta bulunmakla beraber çoktan beri faal olmayan ve harap olmaya yüz tutan bu hamam Tekke Hamamı adını taşımaktadır...» diye bahsetmektedir⁴.

Bu tarihten sonra hamam esaslı bir şekilde tamir edilmiş ve bugün kadınlar kısmı olarak kullanılan bölümü hizmete girmiştir. «L» şeklinde bir plana sahip ilk bölümde sıcaklık ve soğukluk kısımları kuzey - güney

doğrultusunda dikdörtgen bir kütle teşkil etmektedir. Ilıklık ve sıcaklık kısımlarının yaklaşık yarısı büyüklüğündeki tek kubbe ile örtülü soyunma kısmı ise bu kütlein güney - doğu köşesine bitişik inşa edilmiştir ve «L» planın kısa ayağını oluşturmaktadır (Plan : 2). Ilıklık ve sıcaklık kısımlarının doğusunda cephe boyunca su haznesi uzanmaktadır. Bu mekanın batısında, ortadaki bir avluya açılan dört eyvan ve dört köşedeki halvet hücrelerinden ibaret sıcaklık kısmı bulunmaktadır. Bunun da batısındaki ilıklık kısmı ise üç mekandan ibarettir. Hamamın tek girişi soyunma kısmı batı cephesindedir. Güney cepheye bitişik olarak inşa edilen erkekler kısmının yapımı sırasında, ilk hacmin soyunma kısmı yıkılmıştır. Böylece çifte olarak tertip edilen hamam bugünkü hali almıştır (Resim : 8). Kuzey - güney doğrultudaki kareye yaklaşık dikdörtgen kütlede her iki kısmın sıcaklık kısımları simetriktir (Plan : 3).

Hamamın ilk kuruluşundaki ilıklık kısmı, önceki soyunma odasının yıkılması üzerine soyunma mekanı olarak kullanılmaya başlanmıştır. Bu mekanın batı cephesine; eski girişin hemen kuzeyine yeni bir giriş açıklığı daha yapılmıştır.

Erkekler kısmı soyunma yerini örten üç kubbe, iki sıra tuğla örgülü kirpi saçakla sınırlanan sekizgen kasnak üzerine oturmaktadır. Kubbe dış yüzleri çimento ile şaplanmıştır. Bunlardan kuzeydekinin üstünde bir aydınlatma feneri vardır.

Kadınlar kısmının soyunma yerini örten üç kubbe erkekler kısmına göre daha yüksek bir sekizgen kasnak üzerine yükselir. Yalnız kubbelerden batı uçtaki diğer ikisinden daha küçüktür ve sekizgen kasnağı da diğerlerinin yarı yüksekliğindedir. Her iki bölümün sıcaklık kısımlarında, ortadaki avluya açılan eyvanlar tonozla örtülüdür. Avlu ve köşelerdeki odaları örten küçük kubbeler yine dıştan çimento ile şaplanmış olup bunlar ilıklık kısmını örten kubbelelerin kasnağı hizasına kadar yükselir. Hamamın çifte olarak tertip edilmesi sırasında her iki kısmın kuzey cephesi boyunca uza-

(2) A. Kılıç : a. g. e. S. 13 - 14, Zile, 1962, s. 15'te bugün kaybolmuş olduğunu söylediği H. 977 (M. 1569) tarihli arapça el yazması bir esere dayanarak şu bilgileri vermektedir. «... Hamamın bulunduğu yer meraa imiş. Kasabamızda Beyazıd-ı Bestami Türbesi diye bilinen ve hakikatte Beyazıd-ı Bestami'nin 7. karında torunu olan zata ait türbenin bulunduğu yerlerde üniversite gibi bir külliye olup Beyazıd-ı Bestami'nin torunlarından Şeyh Ethem Çelebi tarafından idare edilmekteydi. Bu külliye üç asır kadar kasabanın irfan hayatına hizmet etmiş ve bir çok ilim adamı yetiştirmiştir. Zaviye adı verilen bu külliyenin iaşesini temin etmek için büyük bir teşkilat mevcuttur. Bu meyanda zaviyeye ait duvarlar Tekke hamamının bulunduğu yerde yayılırken bir tekenin ayağı orada açılan deliğe girmiş. Tekenin ayağını kurtarmak isteyen çoban deliğin etrafını genişletmiş, altında büyük bir hamamın mevcut olduğunu görmüş. Bunun üzerine Şeyh Ethem Çelebi ilgilenmiş, meseleyi Emir Ertena'ya bildirmiş. Sultan Ertena da Numan isminde bir mimarını göndererek bütün masrafı devlet tarafından karşılanmak üzere hamamın yapılmasını dört senede bitirtmiş ve Şeyh Ethem Çelebi Zaviyesi'ne vakfetmiştir. Bu hamam halk arasında Teke veya Tekke hamamı diye anılmaktadır...»

(3) E. Çelebi, a.g.e. s., 240.

(4) K. Turfan., adı geçen rapor.

tılan su deposu, sivri beşik tonoz örtülüdür. K. Turfan'ın 1967'de «genel olarak ayakta» diye bahsettiği yapı, bugünkü hali ile moloz taş kullanılarak yeniden yapılmıştır.

Tuğla örgülü bir sıra kirpi saçak, hamamın masif kütesini dört cephe boyunca kuşatır. Güney cephesinin büyük bir kısmı ve doğu cephesi bütünüyle çevresindeki evlerle bitişiktir. Kuzey cephesi ile ev dizileri arasında ise çok kısa bir mesafe vardır. Eserin dışa açılan görünür tek cephesi, batı cephesidir. Bu cephede erkekler kısmı, kadınlar kısmına göre kısa bir çıkıntı yapılmıştır. Kadınlar kısmı soyunma yerinin kuzey-batı köşedeki, diğer iki odanın cephesine göre kısa bir girinti yapılmaktadır. Kadınlar kısmı soyunma yerinin batı cephesindeki odalara açılan, üst sırada iki küçük pencere açıklığı vardır. Kadınlar kısmı soyunmalı olarak kullanılan üç mekandan güneydekine açılan portal üzerinde ise diğerleri ile aynı hizada sivri kemer alınlıklı dikdörtgen pencere açıklığı bulunmaktadır. Giriş önüne son yıllarda çinko ile yapılmış sundurma eklenmiştir.

Portalden, kuzey-güney doğrultusunda bir dikdörtgen teşkil eden soyunmalığın güney ucundaki odaya geçilir. Kareye yakın dikdörtgen plandaki odayı örten kubbe tromplar üzerine oturur. Buradan kuzeydeki mekana geçiş; iki payandaya oturan büyük bir sivri kemer gözü ile sağlanmıştır. Yalnız kemer o kadar basıktır ki üzengi noktalarının az altında zemine inmektedir. İkinci mekanı örten kubbe pandantiflidir. Her iki mekanda yerler mermer levhalarla döşeli olup duvar yüzeyleri beyaz badana ile kaplanmıştır. Kuzey duvarındaki kubbe aksına yerleştirilmiş kapıdan soyunma kısmını teşkil eden üç odadan kuzeydeki sonuncusuna geçilir. Yalnız bu oda sonradan tuvalet olarak kullanılmaya başlanmıştır. Kare mekanı örten kubbe tromplar üzerine oturmaktadır.

Sıcaklık kısmında ortadaki avluya açılan, kubbe akslarına yerleştirilmiş dört eyvandan batıdaki, üçte ikisi soyunma kısmı

tarafında kalmak üzere bir duvarla ikiye bölünmüş olup, batı tarafında kalan kısım ortadaki mekana üzengi noktaları hizasında zemine oturan basık bir sivri kemer gözü ile açılmaktadır (Plan : 3).

Biz orjinalinde bu kemer gözünün dolu olduğu ve sıcaklık kısmına da bu duvardaki bir kapı ile geçildiği düşüncesindeyiz. Eyvanı ikiye bölen duvarın sonradan yapılmış olması muhtemeldir. Bu duvarın ortasındaki kapıdan sıcaklığa geçilir. Sıcaklık kısmı ortadaki avluya açılan eyvanlar ve dört köşedeki halvet hücreleri ile kare bir mekan oluşturmaktadır. Eyvanlar sivri beşik tonozla örtülmüşlerdir. Ortadaki kubbe pandantiflidir. Halvet hücrelerini örten kubbe-ler ise tromplar üzerine oturmuştur. Kubbe-lerde yuvarlak aydınlatma açıklıkları vardır. Bütün iç mekanda yerler ve duvarlar yaklaşık bir metre yüksekliğe kadar mermer levhalarla kaplıdır. Duvarların geri kalan yüzeyleri, kubbe ve tonoz içleri beyaz badana ile kapatılmıştır. Giriş eyvanının tam karşısındaki eyvanın doğu duvarı ortasındaki bir pencere su deposuna açılır.

İlk hamam yapısındaki soyunma yerinin batı cephesi ve girişi bu mekânın yıkılması esnasında değiştirilmeden bırakılmış, diğer duvarlar yıkılmıştır. Hamam çifte olarak tertip edildikten sonra bu kapı ikinci bölümün (erkekler kısmı) girişi olarak kullanılmaya devam edilmiştir.

Portalden kuzey-güney doğrultusunda dikdörtgen soyunmalık kısmının kuzeydeki mekanına geçilir. Kareye yakın dikdörtgen planlı odadan pandantifli kubbeyi taşıyan kemerlerden kuzeydeki, derin bir niş teşkil edecek şekilde duvara bitişik olarak inşa edilmiştir. Doğu-batı duvarlarındaki kısa payandalardan itibaren yükselen güney yandaki oldukça basık sivri kemer açıklığından yine pandantifli bir kubbenin örttüğü kare planlı ikinci hacme geçilir (Plan : 3).

Her iki mekanda duvar ve kubbe satırları beyaz badana ile kapatılmıştır. Birinci mekanda kubbe tepe noktasında bir aydınlatma feneri bulunmaktadır. Güneydeki ikinci kubbeye ise aydınlatma feneri olmayıp, küçük yuvarlak açıklıklar vardır.

Soyunma kısmından sıcaklığa geçiş, birinci kubbeli mekanın doğu duvarından yine sıcaklık kısmında, kubbe akslarına yerleştirilen eyvanlarda batıdakine açılan bir kapı ile sağlanır. Erkekler kısmı sıcaklığı, kadınlar kısmı sıcaklığının tam simetriği olarak tekrar edilmiştir. Tek fark batıdaki giriş eyvanının kadınlar kısmında olduğu gibi bir duvarla ikiye bölünme şeklindedir. Burada giriş eyvanı sıcaklığa açıldığı tarafta ince bir duvarla tamamen kapatılmıştı, yalnız bir kapı açıklığı bırakılmıştır. Böylece batı-giriş-eyvanı sıcaklık kısmından ayrılmış ve ılık-ılık kısmı olarak kullanılmaya başlanmıştır. Halvet hücrelerinden güney-batı köşedeki de tuvalet olarak kullanıldığı için sıcaklık kısmından ayrılmıştır.

3 — Taceddin İbrahim Paşa (Belediye-Şehir) Hamamı

Şehrin merkezindeki Sakiler Mahallesinde, Bedesten Camisi'nin hemen kuzeyinde yer almaktadır. Taceddin İbrahim Paşa tarafından, H. 900 (M. 1494) tarihinden önce yaptırılmıştır⁵. E. Çelebi Seyahatna-

mesinde adı Pazaryeri Hamamı olarak geçen yapının bugünkü Taceddin İbrahim Paşa Hamamı olduğu kanaatindeyiz⁶. Halk arasında artık daha çok Belediye Hamamı olarak anılmaktadır. Çok çeşitli tamirat geçiren hamam en son olarak, Zile'deki bütün yapıların etkilendiği 1939 depreminde önemli ölçüde harap olmuş, bir süre boş kaldıktan sonra 1947 yılında Zile Belediyesi tarafından kullanılır hale getirilmiştir⁷.

Hamam doğu-batı doğrultusunda uzanan, kareye yakın dikdörtgen prizmal kütleyle sahiptir. Bu kütlein güney kısmı boyunca erkekler kısmı, bunun kuzeyinde ise kadınlar kısmı bulunmaktadır (Plan : 4). İki bölüm de, sırası ile doğudan batıya doğru soyunmalık, ılık-ılık, sıcaklık ve halvet hücreleri şeklinde düzenlenmiştir. Sıcaklıklarında farklılık bulunan her iki kısmın planı simetrik değildir. Ortak olan su haznesinin beşik tonoz örtüsü dışında soyunma yerleri, sıcaklık-ana mekan ve halvet hücreleri kubbe ile örtülüdür. ılık-ılık ortada kubbe, yanlarda beşik tonozla örtülüdür. Erkekler kısmının portali soyunma yerinin güney cephesinde, kadınlar kısmının girişi ise kadınlar soyunmalık kısmının doğu cephesi ortasında yer alır. Hamam kütleinin batı cephesi ortasında da külhane inilen merdiven bulunmaktadır.

Soyunma yerlerinin kübik mekanları yüksek sekizgen kasnak üzerine oturan birer büyük kubbe ile örtülüdür. Kubbelerin dış yüzleri bugün çimento şap ile sıvalıdır. Kasnak ve köşelerindeki üçgen kısımlar, tuğla malzemeli üç sıra kirpi saçakla son-

(5) M. E. B. Eski Eserler ve Müzeler Genel Müdürlüğü tescil uzmanı Kemal Turfan, hamamın mülkiyeti konusunda Vakıflar Genel Müdürlüğü ile Zile Belediyesi arasındaki ihtilaf dolayısıyla bu hamam için bir rapor hazırlamıştır. Söz konusu raporda hamamın Taceddin İbrahim Paşa tarafından yaptırıldığı söylenmektedir. Kendisi ile görüştüğümüz sayın Kemal Turfan bu bilgiyi o tarihte Zile Belediyesi'ne Vakıflar Gn. Md. den gelen bir evraktan aldığını söylemiştir. Ancak Vakıflar Gn. Md. lüğü ile Zile Belediyesinde yaptığımız araştırmalarda bu evrakı bulamadık. 1966 senesinde hamamın tescil fişini hazırlayan İlhan Akçay, yapının Köprülüler Devri'nden Damat İbrahim Paşa Vakfı olduğunu belirtmektedir. Tokat İl Yıllığı 1967, s. 223'te; hamamın tanımı İlhan Akçay ile aynı yazıldığı halde, Taceddin İbrahim Paşa Vakfı olup Köprülüler Devrinde ve 1656-57 yılları arasında yapıldığının tahmin edildiği belirtilmektedir. M. Tuncel, Bedestenler, s. 135'te; yine Bedesten Camisi'nin banisi olarak ileri sürülen Taceddin İbrahim Paşa'nın, H. 900 (M. 1494)'de Amasya'da vakıfları olan İbrahim Paşa ile aynı kişi olduğunu sandığını söylemektedir.

Hamam, H. 900 (M. 1494) tarihinden önce Taceddin İbrahim Paşa tarafından yap-

tırılmıştır ve bu tarihte Vezirköprü'deki Paşa'nın İmaretine vakfedilmiştir. E. Yurdakul, «Taceddin İbrahim Paşa'nın Vakıfları ile Vakfın Merzifon'da İnşa Ettirdiği Hana Bitişik Mescidinde Yapılan Restorasyon Çalışmaları», VIII Türk Tarih Kongresi, C. III, Ankara, 1983, s. 1619-1626.

(6) Evliya Çelebi, a. g. e., s. 240.

(7) Zile Belediye Başkanlığı'nın G. E. E. ve Anıtlar Yüksek Kurulu'na yazdığı 16/5/1967 tarih ve 391 sayılı yazısı. Belediye tarafından 1965 yılında kubbeler çimento ile sıvanmış, (Eski Eserler ve Müzeler Gn. Md. lüğü 1966 tescil fişi) 1967 yılında ocak ve baca değiştirilmiştir.

bulur. Erkekler soyunma yerinin batı ve kuzey cephe kirpi saçakları bozulduğundan, sonradan düz tuğla ile yapılmıştır. Eşdeğerde iki kubbe ile örtülü soyunma odaları, hamamın ılıklik, sıcaklık ve halvet odalarından oluşan genel kütesine hakimdir. Bu mekanları örten tepeleri yassı oval kubbeler, yaklaşık soyunma yerleri kasnak hizasındadır. Bakımsız durumda olup üzerlerini ot bürümüştür (Resim : 9). İnşa malzemesi olarak moloz taş kullanılmıştır. Hamamın basit işçilikli sağır ve masif cephelerinde pencere açıklığı yoktur. Sadece erkekler kısmı soyunma yerinin doğu cephesine açılan bir pencere sonradan iptal edilmiştir. Hamamın kuzey cephesi önüne geç dönemlerde eklendiğini düşündüğümüz bir dizi dükkan sıralanmıştır.

Erkekler Kısmı

Erkekler kısmı soyunma yerine açılan basık kemerli portal, tuğla örgülü sağır sivri kemer formu ile taçlanmıştır. Soyunma yerini örten kubbe, tromplar üzerine oturmaktadır. Kubbenin tepe noktasında sekizgen bir açıklık bulunur. Kare mekan tromp başlangıçlarına kadar yükselen iki katlı ahşap soyunma odaları ile kuşatılmıştır (Resim : 10). Bütün iç yüzeyler beyaz badana ile sıvanmış olup odanın ortasında küçük bir havuz yer alır.

Batı duvarında, kubbe aksına göre hafif batıya kaymış yuvarlak kemerli kapı ile ılıkliğa geçilir. Kapının üzerine geç dönemlerde bir süs kemeri yapılmıştır.

Enine dikdörtgen ılıklik kısmı, ortada pandantifli kubbe, iki yanda sivri beşik tonozla örtülüdür. Tonozla örtülü mekanlardan güneydekine sonradan tuvalet odaları eklenmiştir (Plan : 4). Bütün iç yüzeyler düzgün şekilde sıvalıdır.

Ilıklık kısmından, batı duvarındaki kubbe aksına yerleştirilmiş yuvarlak kemerli kapı ile sıcaklık kısmına geçilir. Enine dikdörtgen (kuzey-güney) planlı sıcaklık kısmında da, ortada yandaki tonozlu mekanlara sivri kemer gözü ile açılan kubbeli mekan bulunur. Kubbeye geçiş unsuru olarak

kullanılan pandantifler mukarnaslıdır. Kubbede küçük yuvarlak aydınlatma delikleri bulunmaktadır. Her iki yandaki dar dikdörtgen kısımlar ise, düz beton tavanla örtülüdür. Bu kısımların da, ılıklik kısmında olduğu gibi beşik tonozla örtülü olduğu ve daha sonraki tamirlerde bu hale geldiği düşünülebilir. Batı cephesinin ortasında, yüzeyden dikdörtgen çıkıntı teşkil eden bir niş bulunmaktadır. İçinde iki de kurnası bulunan niş «Bursa tipi» kemer ile taçlanmıştır. Nişin her iki yanındaki yuvarlak kemerli kapı açıklıklarından halvet odalarına geçilir.

Sıcaklığa göre daha küçük olan, kubbeyle örtülü kare mekanlarda kubbeye geçiş unsuru olarak tromp kullanılmıştır. Halvetlerden kuzeydekinin batı cephesi ortasında beşik tonozla örtülü su deposuna açılan bir pencere açıklığı bulunmaktadır. Erkekler kısmının zemini mermer kaplı olup, duvarlar ve örtü sistemleri beyaz badana ile sıvanmıştır.

Kadınlar Kısmı

Kadınlar kısmının doğu cephesi, erkekler kısmına göre 4.50 m. daha içerden başlamaktadır. Öndeki bu boşluğa ise son yıllarda kiremit çatılı bir giriş mekanı ilave edilmiştir. Cephenin ortasındaki portal açıklığı basık kemerlidir. Portal, üzerindeki sivri takviye kemeri ile taçlanır. Soyunma yeri, erkekler kısmı ile eşdeğerde bir mekandır. Tromplar üzerine oturan büyük bir kubbe ile örtülüdür. Kubbenin ortasında da sekizgen bir tepe açıklığı bulunmaktadır. Erkekler kısmından farklı olarak cephelerde, girişin iki yanında birer tane, güney ve kuzey duvarlarda birbirine simetrik düzenlenmiş ikişer tane sivri kemerli dikdörtgen niş yer almaktadır. Bütün iç mekan yüzeyleri beyaz badana ile sıvalıdır. Batı cephesinde kubbe aksının hemen güneyine yerleştirilmiş kapı açıklığından, ılıklik kısmına geçilir. Erkekler bölümü ılıklik kısmı ile simetrik düzenlenmiş olup, tek fark ortadaki kubbe pandantiflerinin erkekler sıcaklığında olduğu gibi mukarnaslı olmasıdır. Girişin güneyinde iki dikdörtgen niş bulunmakta olup, girişin güneyinde ve ılıklik kısmının

güney-batı köşesine yaklaşık kare planlı bir tuvalet yerleştirilmiştir⁸.

Ilıklık kısmının batı cephesindeki kapı açıklığı ile ılıkık kısmının batısındaki iki halvet hücrelerinden sağ-kuzeydekine geçilir. Bu odanın güney duvarı kapı açıklığı ile güneyindeki halvet hücrelerine; batı duvarı güney köşesindeki kapı açıklığı ile de batısındaki halvet hücrelerine geçilir. Sıcaklık kısmını oluşturan üç halvet hücrelerinden güney-batıdaki ortada tromplu kubbenin doğu ve batısındaki sivri kemer derinliğinde verilmiş iki mekan yer almaktadır. Kare planlı diğer iki hücrenin kubbe geçişlerinde tromp kullanılmıştır. Kubbe üzerinde oval aydınlatma açıklıkları bulunmaktadır. Kadınlar kısmının bütün iç mekan yüzeyleri beyaz badana ile sıvalı olup tabanı mermer döşemlidir.

ZİLE HAMAMLARININ TÜRK HAMAM MİMARİSİNDEKİ YERİ

İslam dininin temizliğe verdiği öneme paralel olarak İslam devletlerinde de hamamlara ayrı bir önem verilmiştir. 7. yüzyılda Emeviler, sanatlarının diğer kollarında olduğu gibi hamam mimarisinde antik-hristiyan geleneğini sürdürmüşlerdir. Emeviler'in Suriye'de inşa ettirdikleri hamamlar, gerek mimari tasarımları, gerekse bezemeleri açısından bu etkiyi açık bir şekilde yansıtmaktadırlar. Şam'da 12. ve 13. yüzyılda yapılmış hamamlarda bu etkiyi devam ettirmişlerdir⁹.

Türkler'in Anadolu'ya geldikten sonra yaptıkları ilk hamamlarda, kubbeli bir avluya açılan radyal nişler şeklinde antik geleneği hatırlatan planın yanı sıra, bunlara hiç benzemeyen ve kendi mimari geleneklerine uygun, dört aksiyal eyvanlı ve köşe halvetli plan tipi de görülmektedir.

Türk hamamlarını bir bütün olarak ele alan kapsamlı bir çalışma bulunmamaktadır. Sadece S. Eyice hocamız bir makalesinde konuya değinerek bir tipoloji denemesi yapmıştır¹⁰. Biz de Zile'deki hamamları değerlendirirken bu sınıflandırmaya göre hareket edeceğiz.

Yeni Hamam, plan olarak bunlardan «haçvari dört eyvanlı ve köşe hücreli» tipe girmektedir. Türk mimarisinin en eski devirlerinden beri farklı işlevleri olan yapılarında görülen «orta avlulu ve eyvanlı» tip Anadolu'da biraz değiştirilerek hamamlara da uygulanmıştır. Anadolu'nun bilinen en eski hamamlarından Konya Sahip Ata, Konya Meram, Bursa Orhan Bey Hamamı erkekler kısmı, İznik Hacı Hamza Hamamı erkekler kısmı, Balak Kırkmerdiven Camisi Hamamı gibi örnekler bu plan tipine girmektedir. 15. ve 16. yüzyıllardan İstanbul Bayezid Hamamı, Edirnekapısı Hamamı, Çinili Hamam, Ayakapısı Hamamı aynı planda tertip edilmişlerdir¹¹. Bu plan tipinin bir iki ya da üç eyvanlı varyantları da bulunmaktadır¹².

Sayın S. Eyice bu tipolojiyi -pek doğru olarak- sadece hamamların sıcaklık kısımlarını esas alarak yapmıştır. Bu kısımda, ölçü, oran, örtü sistemi ve bezeme dışında ana esaslar Selçuklu hamamlarında da Osmanlı hamamlarında da aynıdır. Bu gruba giren hamamları soyunmalık, ılıkık ve sıcaklık gibi bütün unsurlarıyla düşünecek olursak hiç bir hamamın bir diğerine tam benzemediğini görürüz. Hamamlar hakkında genelde bir yayın azlığı ve bu tipin Türk hamamları içinde en bol örneği sunan grup olması yüzünden Yeni Hamamı bu grup içinde plan olarak kendisine en yakın örnekleriyle karşılaştıracaktır.

12. ve 13. yüzyıl hamamlarında soyunma kısmı, hamamın en anıtsal kısmıdır. Genellikle aydınlık fenerleri, bazen de üst kısım-

(8) K. Turfan'ın adı geçen raporuna eklediği planda böyle bir mekan bulunmamaktadır. Buna bakarak bu mekanın sonradan eklendiği de düşünülebilir.

(9) Yılmaz Önge : Anadolu'da XII-XIII. yy. Türk Hamamları, I. Kısım, II. Bölüm. (Tezde sahife no.su bulunmadığı için dipnotlarda da verilememiştir).

(10) S. Eyice : «Osmanlı Devri Hamamları Hakkında Bir Deneme», Tarih Dergisi, C. IX, s. 108-120.

(11) S. Eyice : a. g. e., s. 109-110. A. Kemal Aru : Türk Hamamları Etüdü, s. 53-142.

(12) S. Eyice : a. g. e., s. 110. Y. Önge : a. g. e., Kısım I, Bölüm III.

lardaki mazgal pencereleriyle aydınlanırlar. Örtü sistemi olarak ahşap tavan, tonoz veya kubbe kullanılmıştır. Soyunmalıktan ılıklığa geçişte bir «aralık» mekanı bulunması 12. ve 13. yüzyıl hamamlarının en büyük özelliklerindedir. Bu mekan 16. yüzyıla kadar kullanılmıştır¹³. ılıklık kısımlarında ise geç devir örneklerine kadar büyük bir değişiklik görülmez.

Yeni Hamamda da kare planlı soyunma kısmı yapının en anıtsal kısmıdır. Örtü sistemi kubbe, geçiş unsuru tromptur. Ancak soyunmalıktan ılıklığa doğrudan girilmektedir. «Aralık» olabilecek herhangi bir mekan yoktur.

Bütün kısımları ile birlikte Yeni Hamama, benzeyen üç örnek, İznik Hacı Hamza Hamamı erkekler kısmı, İstanbul Kumkapı Nişancı Hamamı ve Tokat Yörgüç Paşa Hamamıdır¹⁴.

14. yüzyıla tarihlenen Hacı Hamza Hamamı da¹⁵ plan, soyunmalık, ılıklık ve sıcaklık düzenlenişi ile aynı kuruluşa sahiptir. Ancak sıcaklık kısmında eyvanların derinliği daha azdır. En büyük fark ise sıcaklık kısmının düzenlenişinde görülmektedir. Burada bir kemer gözü ile eş olmayan iki mekana ayrılan ılıklık kısmının sol tarafında küçük bir tuvalet bulunmaktadır. Yani tuvalet ılıklığın bir kısmını işgal etmektedir. Yeni Hamam'da sıcaklıkta eyvanlar daha geniş ve derindir. ılıklık kısmı ise iki kemer gözü ile ayrılmış rahat ve geniş üç mekandan oluşmaktadır.

13. yüzyıla tarihlenen Tokat Pervane Hamamı erkekler kısmı da plan itibarı ile Yeni Hamam'a benzemektedir. Sıcaklıkta eyvanlar ve halvet hücreleri eş büyüklükte düzenlenmiştir. Soyunmalıktan, ılıklığı oluşturan mekanlardan sadece kuzeydekine geçilir. Bu «aralık»ta ılıklığın diğer iki bölümüne girilmektedir. Görüldüğü gibi Yeni

Hamam ile Pervane Hamamı'nın ılıklıkları farklıdır. Ancak Pervane Hamamı'nda ılıklık ve soyunmalık kısmında bazı değişiklikler yapıldığı bilinmektedir¹⁶.

Nişancı Camisi ile aynı tarihlerde yapılmış olması gereken Nişancı Hamamı¹⁷ erkekler kısmı yine Yeni Hamam ile aynı plana sahiptir. Soyunmalık, ılıklık ve sıcaklık aynı eksen üzerinde ve ardarda yerleştirilmiştir. Soyunmalık kısmı yine oldukça büyük ve kare planlıdır. Yeni Hamam'a nazaran soyunmalığın ılıklık ve sıcaklığa oranı daha büyüktür. Giriş ve girişin sağındaki cephede büyük pencere açıklıkları vardır. Ayverdi ancak bir krokisini verebildiği için soyunmalığın örtü sistemini ve pencerelerin orijinal olup olmadığını bilemiyoruz. ılıklığın Yeni Hamam'da iki kemer gözü ile üçe ayrılmasına karşılık, Nişancı Hamamı'nda sol köşe ayrı bir mekan olarak düzenlenmiştir. Sağdakiler yine bir kemer gözü ile iki mekana ayrılmıştır. ılıklık örtü sistemi, Yeni Hamam'da ortada kubbe, yanlarda tonoz olmasına karşılık Nişancı Hamamı'nda her üç kısımda kubbe ile örtülüdür. Sıcaklığın düzenlenişi her iki hamamda aynıdır. Yeni Hamam'da halvet hücreleri kubbe, eyvanlar aynalı tonoz örtülüdür. Nişancı Hamamı'nda halvet hücreleri kubbe, yatay eksen üzerindeki eyvanlar ise, kenarları aynalı tonoz örtü sistemindeki gibi eğimli geçişli ortası kubbeli sistemle örtülmüştür. Çok büyük bir fark olmamakla beraber Nişancı Hamamı'nda eyvan derinlikleri halvet hücreleri derinliklerinden biraz daha azdır. Yeni Hamam'da ise bu ölçüler hemen hemen aynıdır. Bu durumda Yeni Hamam daha derli toplu olgun bir kompozisyon göstermektedir.

1430 tarihli Tokat Yörgüç Paşa Hamamı sıcaklığında, Yeni Hamam'da olduğu gibi halvet hücreleri ve eyvanlar yaklaşık eş düzenlenmiştir. ılıklık Nişancı Hamamı'ndaki gibidir. Sol köşedeki mekan diğerle-

(13) Y. Önge; a. g. e., Kısım I, Bölüm III.

(14) A. Kemal Aru; a. g. e., s. 134 - 139. E. Hakkı Ayverdi; Osmanlı Mimarisinde Fatih Devri, C. III, s. 478. E. H. Ayverdi; Çelebi ve II. Sultan Murad Devri, s. 547.

(15) S. Eyice; a. g. e., s. 109.

(16) Y. Önge; a. g. e., Katalog 15.

(17) E. H. Ayverdi, Osmanlı Mimarisinde Fatih Devri, C. III, s. 476 - 478.

rinden biraz daha küçük ve ayrı bir mekan halindedir. Dış cephe ve kütle biçimlenişi bakımından Yeni Hamam Yörgüç Paşa Hamamı'na göre daha gelişmiş bir kompozisyona sahiptir.

1490 yılından önce yapıldığı belirtilen¹⁸ Bursa Perşembe (Kadı) Hamamı, A. Kemal Aru'nun verdiği çizimde Zile Yeni Hamam ile aynı plana sahiptir¹⁹. Soyunmalık, ılıklik ve sıcaklık dikey eksen üzerinde ardarda sıralanmıştır. Ancak E. H. Ayverdi ve A. Gabriel'in verdikleri planlarda²⁰ farklılık vardır. Bunlara göre sıcaklık dört halvetli fakat üç eyvanlıdır. Ilıklık, sıcaklık ve soyunmalık arasında ve aynı eksen üzerinde değildir. A. Kemal Aru'nun planına göre dördüncü eyvan olması gereken kısım burada ılıklik vazifesi görmektedir. Bütün bu plan farklılıklarına rağmen dış cephede özellikle beden duvarlarını ve kubbe kasnağını sınırlayan kirpi saçak ve malzeme Yeni Hamam özellikleri ile benzeşmektedir.

Yine «haçvari dört eyvanlı ve köşe halvetli» tipe giren ve çifte olarak düzenlenmiş Tekke Hamamı'nın orijinal planı hakkında bilgi sahibi değiliz. Aynı planda ve çifte olarak düzenlenmiş 13. yüzyıldan Kayseri Mahperi Hatun ve Konya Sahip Ata Hamamı gibi erken örnekler bulunmaktadır. Ancak 1967 yılında «genel olarak ayakta» diye sözü edilen yapının bugünkü dış duvarları bütünüyle yeniden yapılmıştır. Mevcut durumun orijinal plana ne derece sahip olduğu bilinmemektedir. Sözü ettiğimiz iki benzer örnekte ve büyük ölçekli hamamlarda ılıklik gibi bir temel unsur daima vardır: Tekke Hamamı'nda ise ılıklik mekanı yoktur. Bu durum bizi mevcut hamamın asli planı yansıtmadığı düşüncesine getirmektedir. Taceddin İbrahim Paşa (Şehir - Belediye) Hamamı «ortası kubbeli, enine sıcaklıklı ve çifte halvetli tip»e girmektedir. Tokat Pervane Hamamı kadınlar kısmı gibi

erken bir örnekte görülebilen bu plan, daha çok 15. ve 16. yüzyıllarda yaygın olarak kullanılmıştı²¹. Bursa Şengül Hamamı, Bursa Eski - Yeni Hamam²², Afyon Gedik Ahmet Paşa Hamamı, erkekler kısmı²³, Bursa Çakır Hamamı, Haydarane Hamamı, İstanbul Eyüp Çifte Hamamı erkekler kısmı²⁴, Üsküp Davut Paşa Hamamı kadınlar kısmı²⁵, İstanbul Laleli Çukurçeşme, Tahtakale Hamamı kadınlar kısmı, Şehzadebaşı İbrahim Paşa, Yenibahçe İbrahim Ağa hamamları, sadece sıcaklığı itibarı ile bu planın bazı küçük farklarla uygulandığı örneklerdir²⁶.

Şehir Hamamı'nda da bu plan sadece erkekler kısmında uygulanmıştır. Kadınlar kısmı sıcaklığı bu tipe uymamaktadır. Bu kısım daha çok «eş mekanlar halinde düzenlenmiş tip»e benzemektedir. Mevcut örnekler arasında hamamın erkekler kısmına en çok benzeyen yapı Yenişehir Çifte Hamamı'nın kadınlar kısmıdır²⁷. Her iki hamamda da ılıklik ve sıcaklık kısmının ana mekanı birbirine eşit olarak yapılmıştır. (Plan : 6). Örtü sistemleri de benzerdir. Ancak Çifte Hamam'da, sıcaklıktaki iki halvet hücrelerine geçilen kapıların arasında kalan ve bu tipe giren hamamların karakteristiği olarak gösterilen niş²⁸ bulunmamaktadır. Zile Taceddin İbrahim Paşa Hamamı'nda sıcaklık ana mekanda ortadaki kubbeye geçiş mukarnaslıdır. Bu tür mukarnaslı geçişler Anadolu'daki en eski tarihli hamamlardan beri kullanılan bir özelliktir²⁹.

(21) Yılmaz Önge., a.g.e., Kısım I, Bölüm III.

(22) E. H. Ayverdi., Osmanlı Mimarisinin İlk Devri. C. I, s. 480 - 477.

(23) E. H. Ayverdi., Osmanlı Mimarisinde Fatih Devri, C. III, s. 19, 135, 139, 354.

(24) E. H. Ayverdi., Osmanlı Mimarisinde Fatih Devri, C. IV, s. 877.

(25) S. Eyice., a.g.e., s. 113.

(26) A. K. Aru., a.g.e., s. 136 - 137.

(27) S. Eyice., a.g.e., s. 113.

(28) Y. Önge : a.g.e., I. Kısım, 7. Bölüm.

(29) E. Yurdakul., a.g.m., s. 500.

Taceddin İbrahim Paşa'nın Çorum'da yaptırdığı Taceddin İbrahim Paşa Hamamı (iki kısımda) ve Vezirköprü Tahta Hamam'da aynı plan uygulanmıştır.

(18) E. H. Ayverdi, Osmanlı Mimarisinde Fatih Devri, C. III, s. 144.

(19) A. Kemal Aru: a.g.e., s. 139.

(20) E. H. Ayverdi; Osmanlı Mimarisinde Fatih Devri, C. III, s. 143.

A. Gabriel; Une Capitale Torque Brousse. Texte I, s. 178.

SONUÇ

Yeni Hamam, Zile'deki üç hamam içinde tekli olarak düzenlenişleriyle diğerlerinden ayrılır. «Haçvari dört eyvanlı ve köşe halvetli plan tipine girmektedir. En yakın benzerleri 15. yüzyıldan olan yapının plan özellikleri itibarı ile 15. yüzyıl - 16. yüzyıl başlarına tarihlenebileceği düşüncesindeyiz. Bu plan tipinin sadelik, ölçü ve oranlar yönünden iyi uygulandığı bir örnektir. Benzerlerinde simetri olmamasına karşılık, Yeni Hamam'da ana hatlarıyla bir simetriden söz etmek mümkündür. Soyunmalığı örten kubbenin kasnak üzerine yükselmesi ve soyunmalık duvarlarında pencereler açılması, 15. yüzyıldan itibaren görülmeye başlanır³⁰. Yeni Hamam ve Taceddin İbrahim Paşa Hamamı'nda da kubbe sekizgen kasnağa oturur. Bu özellikler Yeni Hamam'ın 15. yüzyıla tarihlendirilmesinde yardımcı kriterlerdir.

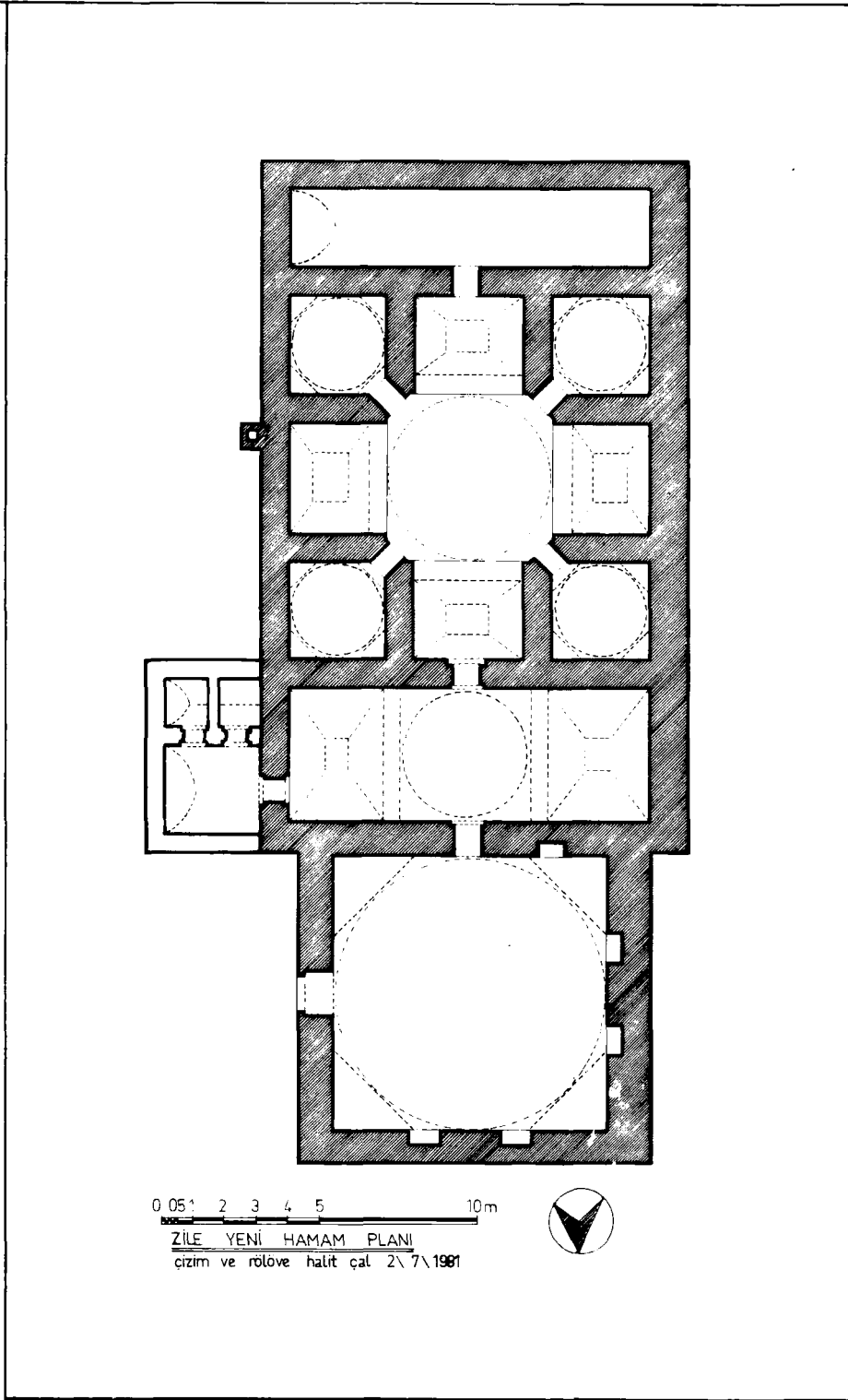
Rivayetlere göre 14. yüzyıla tarihlenen, ancak en erken 17. yüzyılda ismine rastladığımız Tekke Hamamı yine «Haçvari dört eyvanlı ve köşe halvetli» plan tipine girmektedir. Fakat çok çeşitli tamirler geçiren ve en son 1967 yılından sonra dış duvarları ve örtü sistemi tamamen yeniden yapılan hamamın orijinal planı ne derece yansıttığı bilinmemektedir.

H. 900 (M. 1494) tarihinden önce yapılmış olan Taceddin İbrahim Paşa Hamamı «ortası kubbeli, enine sıcaklıklı ve çifte halvetli» plan tipine girmektedir. Plan tipi, malzeme, üslup ve soyunmalık kısmındaki pencere açıklıkları gibi özellikler ile en yakın benzerlerine bakarak, hamamın vakfedildiği tarihten kısa bir süre önce yapıldığını düşünebiliriz.

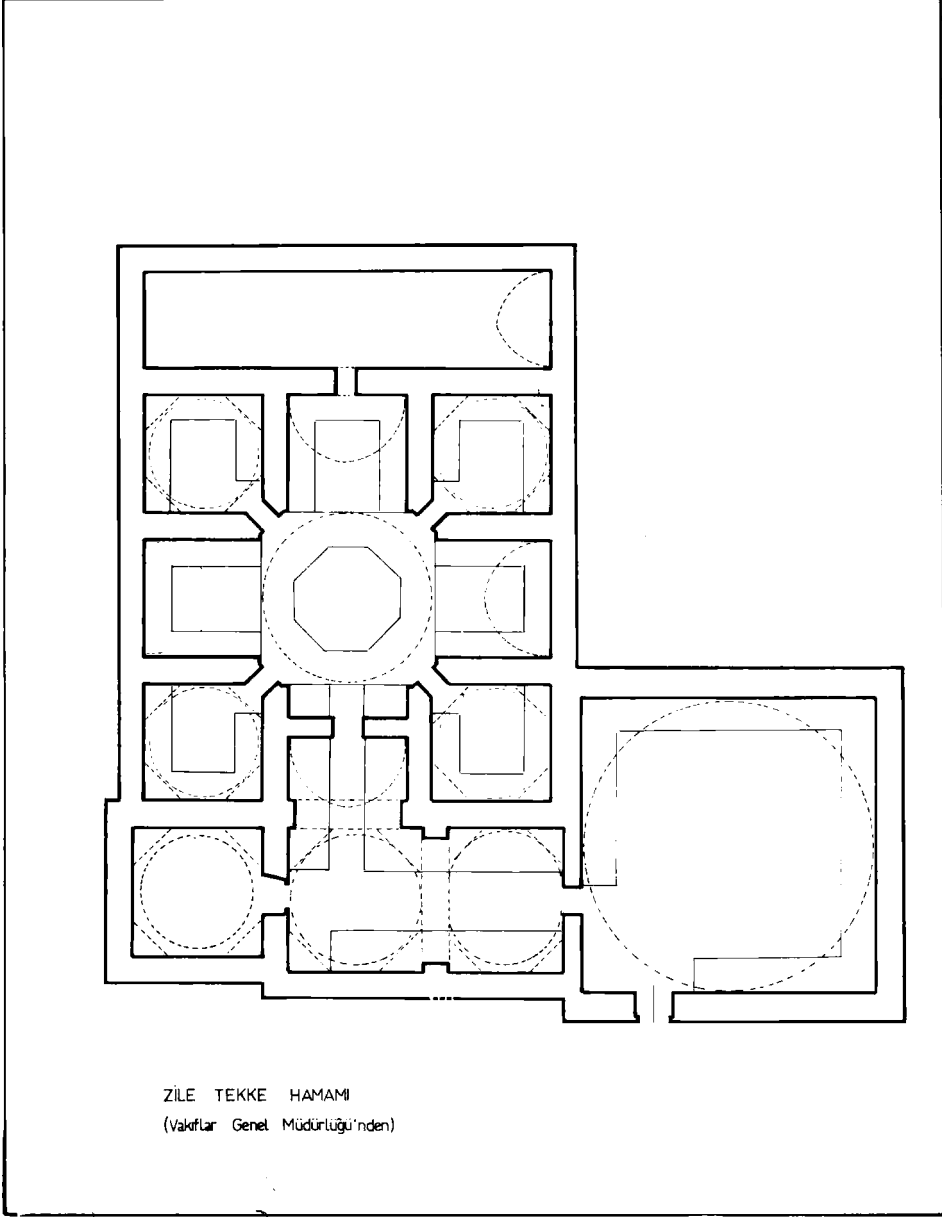
(30) Y. Önge : a. g. e., I. Kısım, 6. Bölüm.

KAYNAKÇA

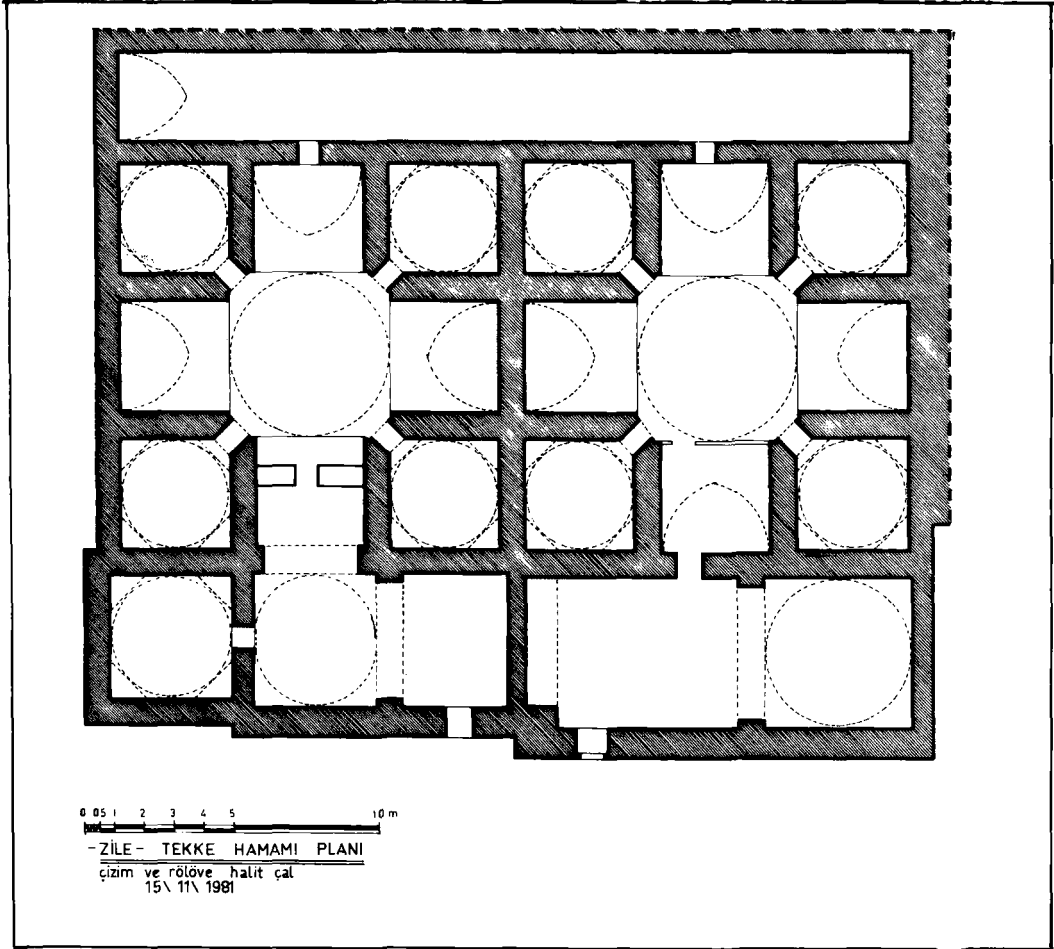
- AKÇAY, İlhan., *Taceddin İbrahim Paşa Hamamı Tescil Fişi*, Eski Eserler ve Müzeler Genel Müdürlüğü, 1966.
- ARU, A. K., *Türk Hamamları Etüdü*, İstanbul, 1949.
- AYVERDİ, E. H., *Osmanlı Mimarisinin İlk Devri, 630 - 805 (1230 - 1402)*, İstanbul, 1966.
- *Osmanlı Mimarisinde Çelebi ve II. Sultan Murad Devri 806 - 855 (1403 - 1451)*, C. II, İstanbul, 1972.
- *Osmanlı Mimarisinde Fatih Devri, 855 - 886 (1451 - 1481)*, C. III, İstanbul, 1973.
- *Osmanlı Mimarisinde Fatih Devri, 855 - 886 (1451 - 1481)*, C. IV, İstanbul, 1974.
- EVLİYA ÇELEBİ., *Seyahatname*, C. III, İstanbul, 1314.
- EYİCE, S., «Osmanlı Devri Hamamları Hakkında Bir Deneme», *Tarih Dergisi*, C. XI, s. 108 - 120, İstanbul, 1960.
- GABRIEL, A., *Une Capitale Turque Brousse*, Texte I, Paris, 1958.
- KILIÇ, Arif., «Zile Tarihi», *Çağlıtı*, C. II, s. 13 - 14, Zile, 1962, s. 15.
- ÖNGE, Yılmaz., *Anadolu'da XII - XIII yy. Türk Hamamları*, Yayınlanmamış Doçentlik Tezi.
- TOKAT İL YILLIĞI 1967, Tokat, 1968.
- TUNCEL, Mehmet., *Osmanlı Mimarisinde Bedestenler*, A. Ü. D. T. C. F. Yayınlanmamış Doktora Tezi.
- TURFAN, Kemal., Kemal Turfan'ın 21/8/1967 tarihinde Eski Eserler ve Müzeler Genel Müdürlüğüne hitaplı raporu.
- YURDAKUL, Erol., «Taceddin İbrahim Paşa'nın Vakıfları İle Vakfın Merzifon'da İnşa Ettirdiği Hana Bitişik Mescidinde Yapılan Restorasyon Çalışmaları», *VIII. Türk Tarih Kongresi*, C. III, Ankara, 1983, s. 1619 - 1626.



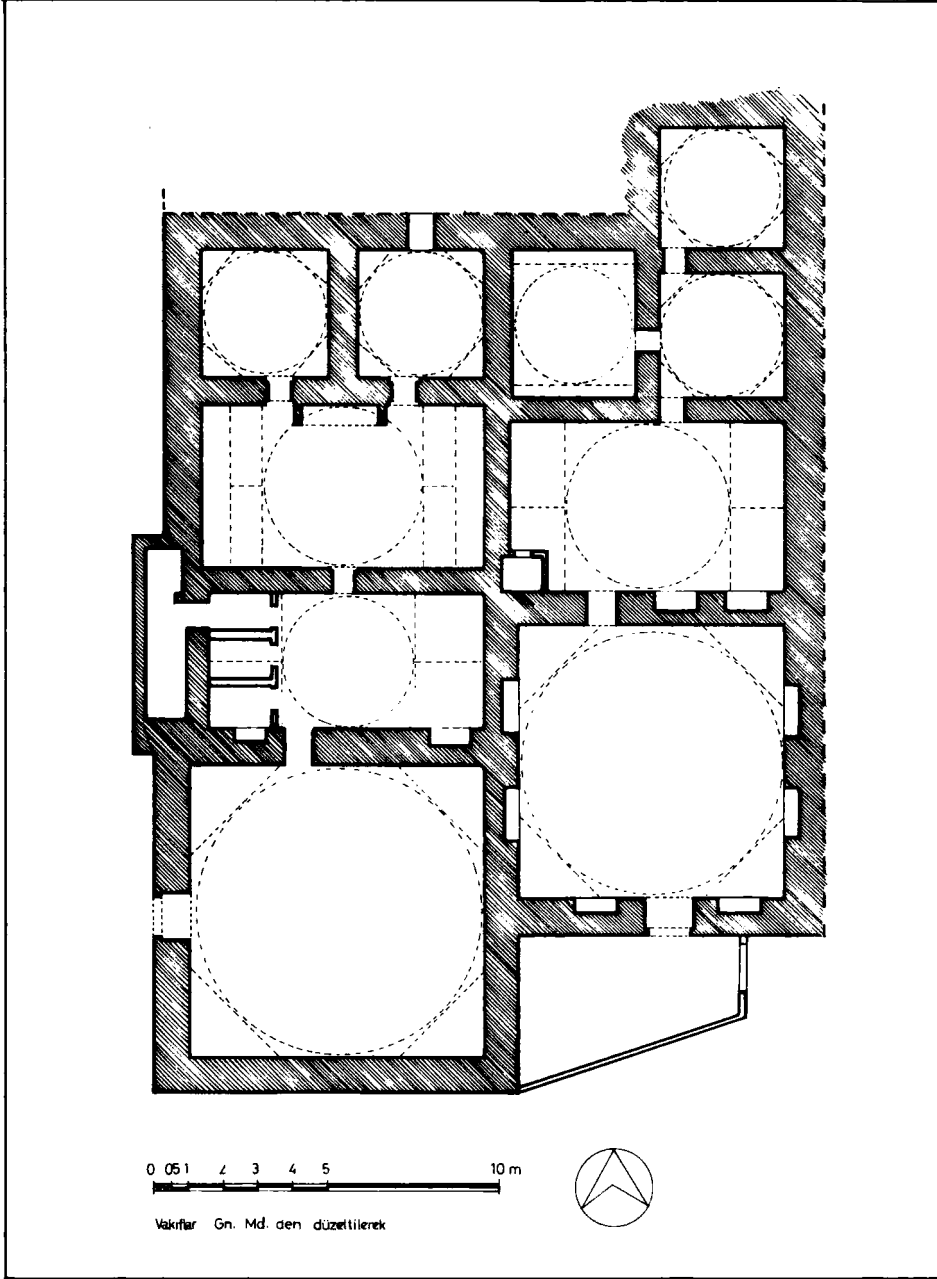
Plan : 1.



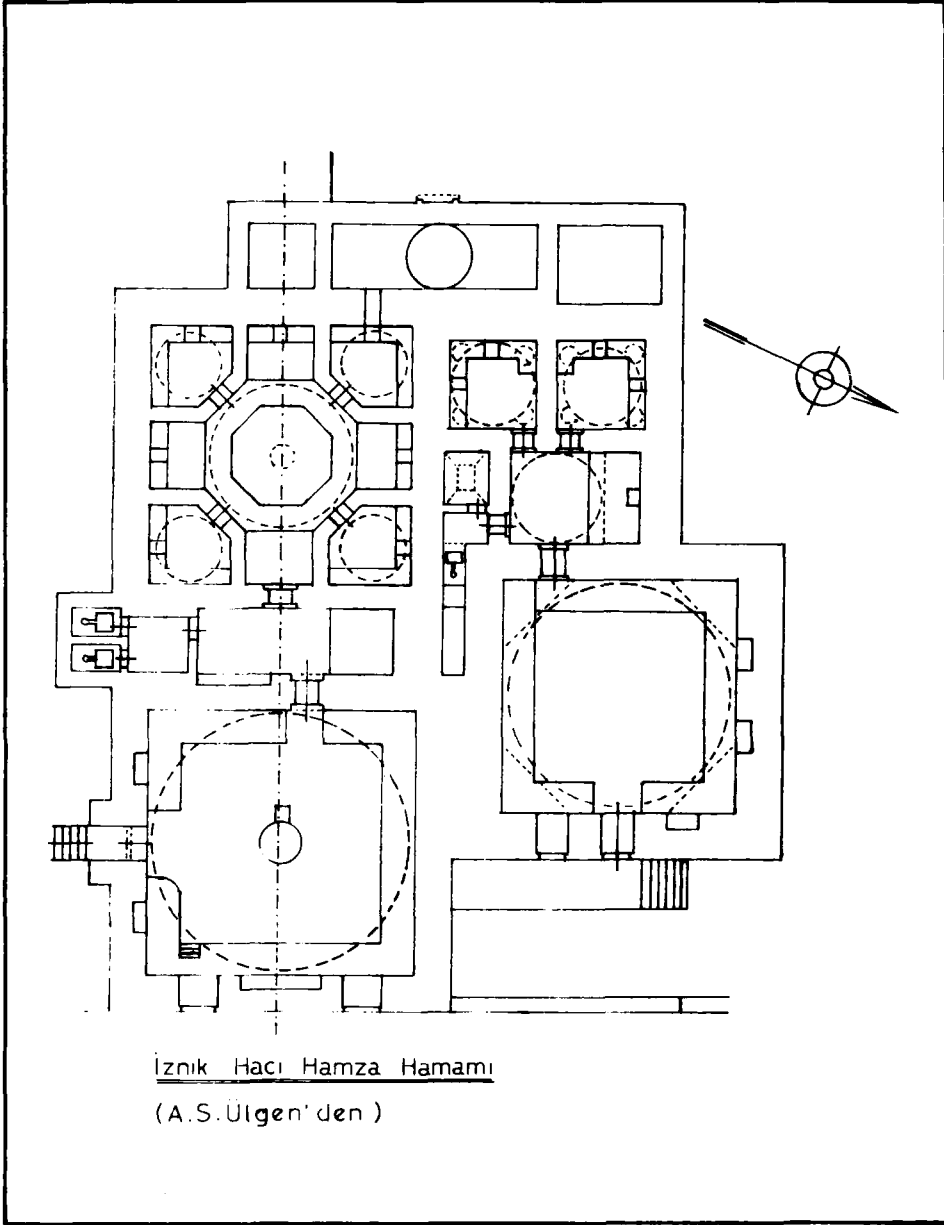
Plan : 2.



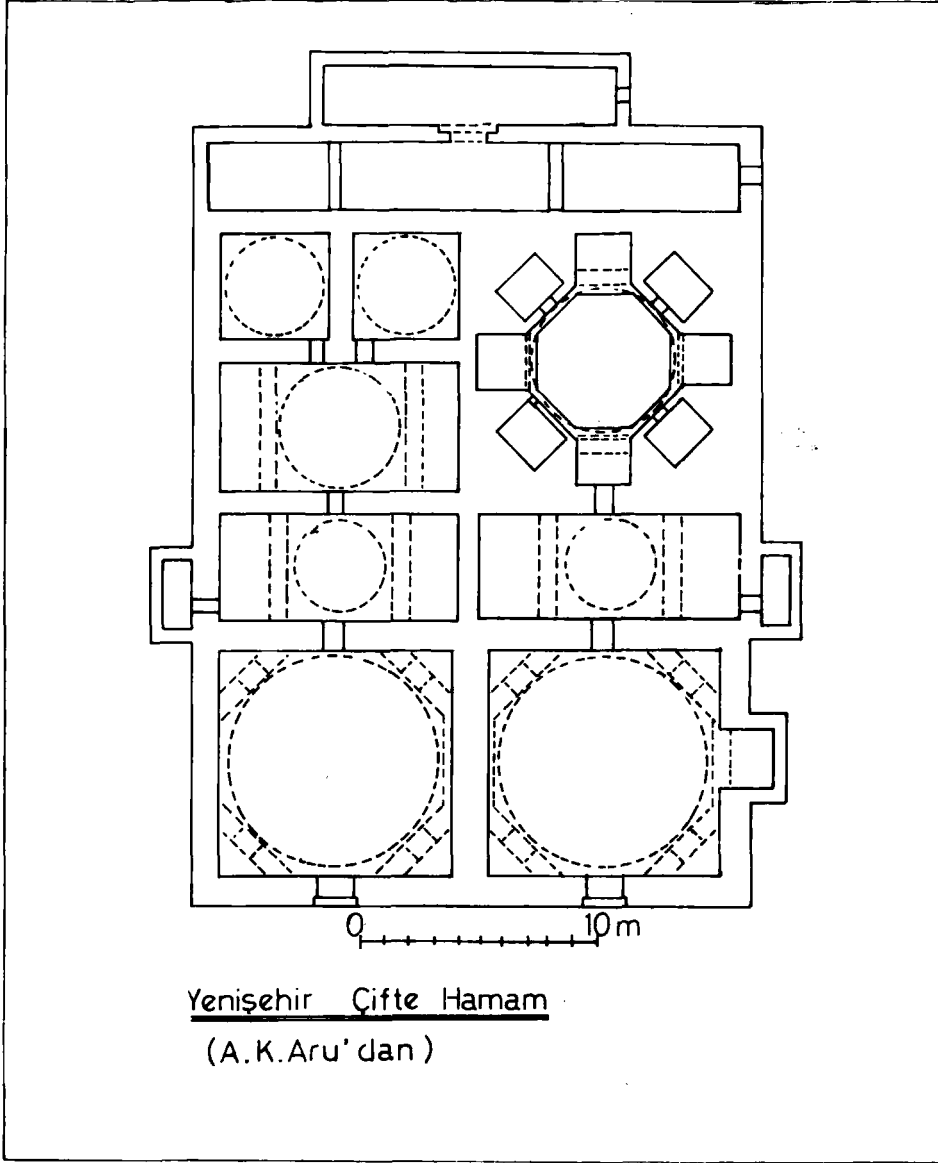
Plan : 3.



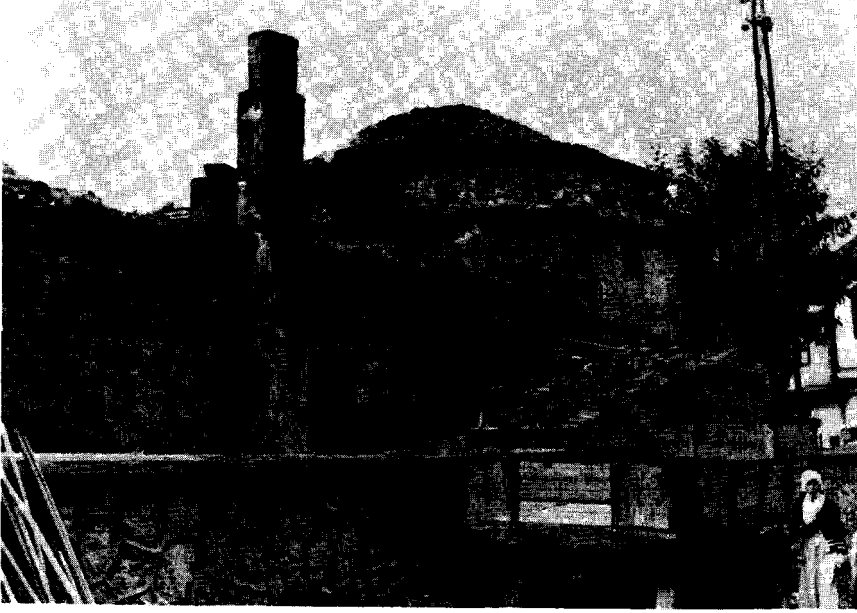
Plan : 4.



Plan : 5.



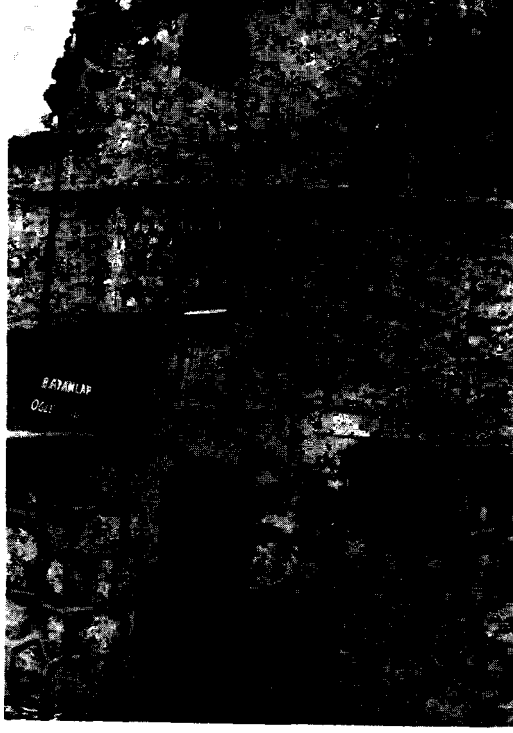
Plan : 6.



Resim : 1. Yeni Hamam genel görünüş



Resim : 2. Yeni Hamam arka cephe



Resim : 3. Yeni Hamam giriř



Resim : 4. Yeni Hamam soyunmalık



Resim : 5. Yeni Hamam ılıklık



Resim : 6. Yeni Hamam sıcaklık halvet hücrelerine geçiş



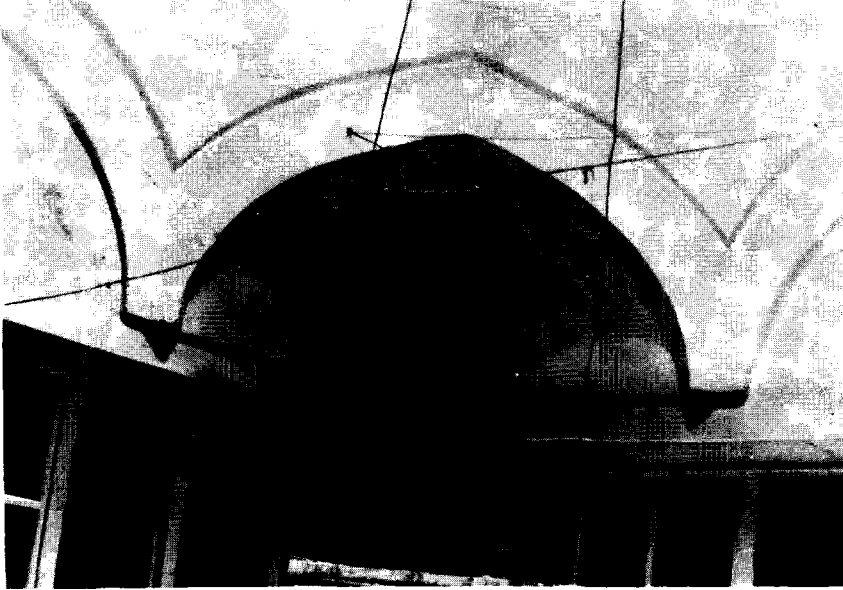
Resim : 7. Yeni Hamam sıcaklıkta eyvan



Resim : 8. Tekke Hamamı genel görünüş



Resim : 9. Taceddin İbrahim Paşa Hamamı genel görünüş



Resim : 10. Taceddin İbrahim Paşa soyunmalık

