

BOLU'DA BİR ÖZEL HAMAM

Hüseyin ÖZTÜRK *

Ötedenberi temizliğe önem veren Türkler hamamları, aynı zamanda sosyal bir hizmet olarak da düşünmüş ve gittikleri her yerde, zamanımıza kadar kalabilen birçok hamam inşa etmişlerdir.

Anadolu'nun birçok şehirlerinde, özellikle İstanbul'da sanat değeri olan, büyük ve küçük boyutlarda hamamlar inşa edilmiştir. Hamamların yapımında, sosyal hizmetin yanısıra, büyük bir cami veya başka bir eserin yapımı sırasında, o inşaatta çalışan işçilerin yıkanması için öncelikle hamamın yaptırılması da etkin olmuştur. İşçiler parasız, halk ise ucuza yıkanır. Padişahların ve vezirlerin yaptırdığı hamamlar hayrat olarak kullanılırdı. Halka açık büyük hamamlardan başka, paşa konaklarında üzerleri kubbeli, mermer kaplamalı, kurnalı ve küçük boyutlarda özel hamamlar da yaptırılmıştır¹.

Bolu'daki hamam da paşa konaklarında görülen özel hamamlardan olup küçük boyutlarda ve Son Devir Osmanlı eseridir². Kitabesi olmayan hamamın yaptıranı, yaparı ve yapım tarihi kesin olarak bilinmemektedir. Hamam, şehrin merkezinde, Tarihi Türk Evi mimari özelliklerine sahip, eski konak tipi üç katlı ahşap bir evin arka bahçesi içinde bulunmaktadır.

Dikdörtgen planlı hamam iki mekandan meydana gelmiştir (Plan : 1). Moloz taştan olan beden ve bölme duvarları oldukça kalın olup, kemerlerde ve örtü sisteminde tuğla kullanılmıştır. Yapının masif bir görünümü vardır.

Batıda yer alan giriş kapısı dikdörtgen planlı, kesme taş sövelidir ve güneyde bulunan dikdörtgen mekâna doğrudan girilmektedir. (Resim : 1). Zemininin doğu yönünde kalan kısmı, ortaya yakın yerden itibaren 25 cm. kadar yüksektir. Mekânın kuzey duvarında bulunan kapı açıklığının batısında, yüksek sivri kemerli, uzun dikdörtgen planlı ve içe doğru yarım daire kavisli, derince bir niş bulunmaktadır. Buranın üzeri aynalı tonoz ile örtülü olup, tonozun orta yerindeki aydınlık feneri; ortada bir büyük yuvarlak ve iki yanında ikişer tane yaprak şeklinde olmak üzere beş tane açıklıktan meydana gelmiştir (Resim : 2). Mekânın kuzey duvarındaki profilli ve yüksek sivri kemerli kapı açıklığından, kuzey yönündeki kare planlı sıcaklık kısmına geçilmektedir. Kare mekânın batı duvarında yüksek sivri kemerli küçük bir pencere açıklığı, doğu duvarının ortasında ise, yine yüksek sivri kemerli, uzun dikdörtgen planlı ve içe doğru yarım daire kavisli derince bir niş bulunmaktadır. Her iki mekândaki nişler, zemin den 50 cm. kadar yüksekliktedir. Sıcaklığın üzeri kubbe ile örtülü olup geçiş tromp ile sağlanmıştır. Kubbenin orta yerindeki aydınlık feneri; ortada bir tane yuvarlak ve etrafında sıralanan on tane yaprak şeklindeki açıklıkların bir çiçek gibi düzenlenmesinden meydana gelmiştir (Resim : 3). Hamamın suyunun ısıtıldığı külhan, sıcaklığın kuzey-

(*) Hüseyin ÖZTÜRK, Eski Eserler ve Müzeler Genel Müdürlüğü, Müze Araştırmacısı/ANKARA.

(1) Şapallo, E. B., «Türk Hamamları», *Önasya Der-gisi*, cilt 3, sayı 28, Ankara, 1967.

(2) Eserin tarihlenmesinde, mimari özelliklerinin yanısıra evin bugünkü sahibinden edinilen bilgiler de değerlendirilmiştir.

yinde bulunmakta ve uzun dikdörtgen planlı olup örtüsü düz tavadır. Sıcaklığın kuzey duvarının ortasında, külhana açılan, yüksek sivri kemerle çerçevelenen beşikkemerli küçük bir açıklık bulunmaktadır ve zemin-den 150 cm. kadar yüksekliktedir (Resim : 4).

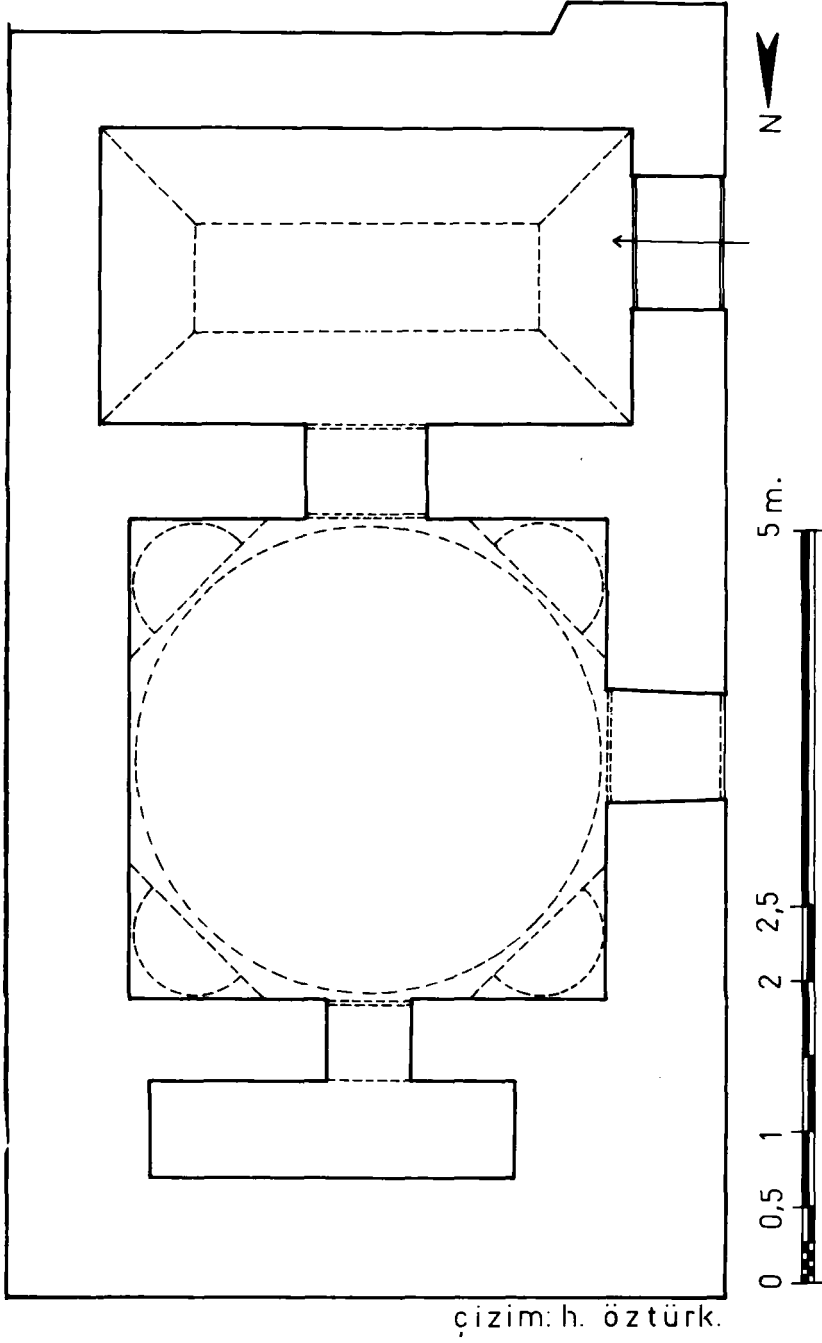
Hamamın batısındaki giriş kapısından doğrudan doğruya dikdörtgen planlı mekâna girilmesi ve zeminin doğusunda bulunan yükseklikten başka, duvarlarında her hangi bir bölme izine de rastlanılmaması, soyunma ve dinlenme yerinin bu mekân olduğunu açıklamaktadır. Asıl yıkanma yeri ise, kare planlı olan sıcaklıktır. Ancak, bugün kullanılan hamamda kurnalardan, ahşap kapı kanatlarından, ahşap veya mermer kaplamalı olması gereken sekilerden, pis suyun dışarıya aktığı arklardan ve benzeri küçük mimari elemanlardan hiç bir iz kalmamıştır.

Yapının dış sıvasında olduğu gibi, iç sıvasının da çoğu döküldüğünden, sıva üzerine yapılmış olması gereken süslemelerden pek iz kalmamıştır. Ancak, kareden

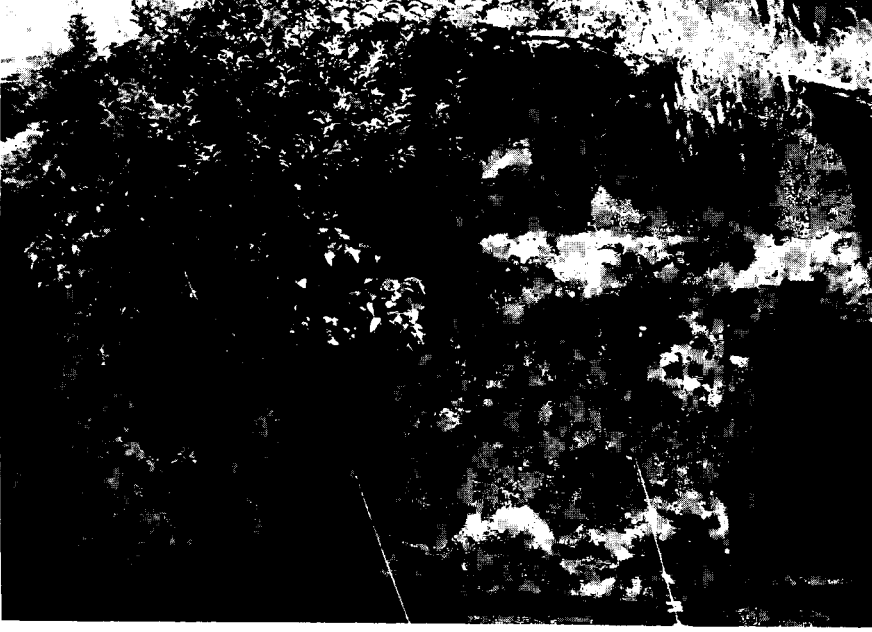
kubbeye geçişteki kuşağın köşelerinden birinin hemen üst tarafında, sıva üzerine yapılmış, vazo içinde çiçek demeti bulunan bir süsleme görülmektedir. İç duvarları biraz hareketlendiren bir diğer süsleme elemanı da, sıcaklık kısmının duvarlarını dolanan yüksek sivri kemerlerdir ve sıva ile derinlik verilmiştir (Resim : 4). Zemin kaplaması da sökülmüş olan hamamda, başka her hangi bir süsleme elemanına rastlanılmamaktadır ve çok sade bir görünümde-dir. Giriş kapısı demir kanatlıdır ve ahşap olması gereken içteki kapı kanatları da bugün yoktur.

Hamamın tonozunun ve kubbesinin üzeri alaturka kiremitle örtülü olup her iki mekân, dıştan hemen hemen aynı seviyede, kuzey-güney doğrultusunda biraz meyillidir (Resim : 5, 6).

Yapı, tüm bu görünüşüyle Son Devir Osmanlı mimarisinin, özellikle küçük boyutlu özel konak hamamlarının güzel bir örneğini günümüzde halen sergilemektedir.



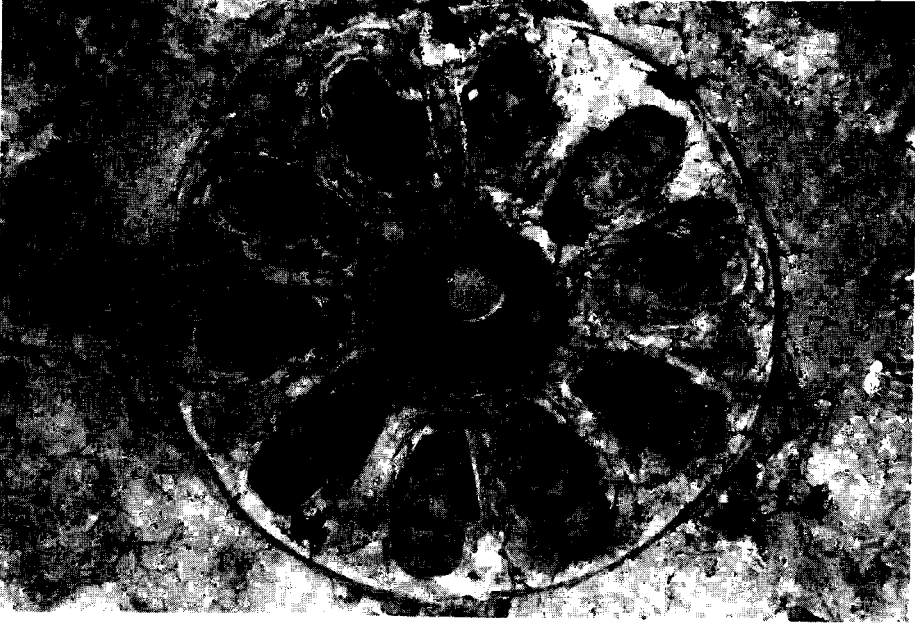
Plan : 1.



Resim : 1. Hamamın batı cephesi



Resim : 2. Soyunma ve dinlenme yerinin aynalı tonozunun içten görünüşü



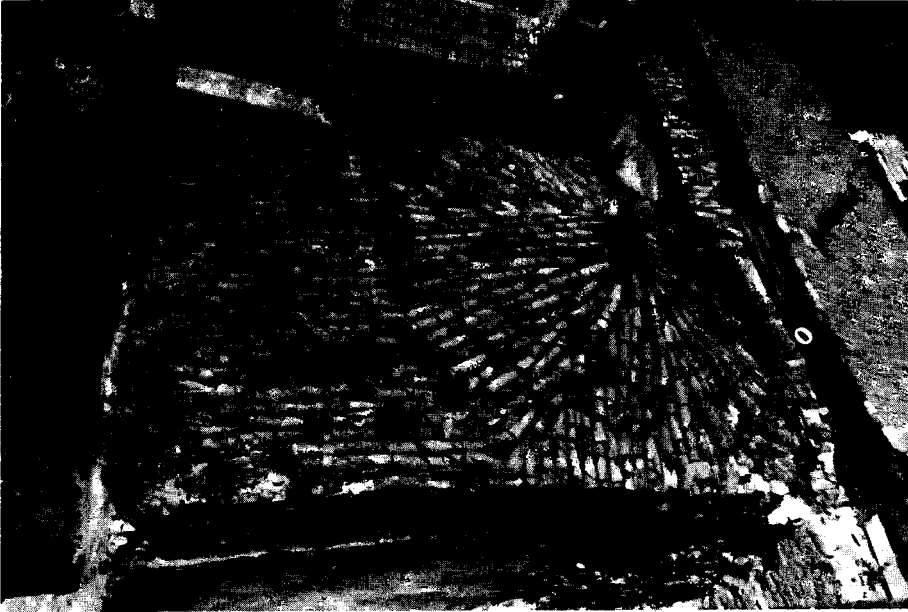
Resim : 3. Sıcaklık kubbesinin içten görünüşü



Resim : 4. Sıcaklığın kuzey duvarından ayrıntı



Resim : 5. Hamamın doğu cephesi



Resim : 6. Hamamın üstten görünüşü