

## TÜRK SANATINDA CAM İŞLERİ TÜRK VE İSLAM ESERLERİ MÜZESİNDEN BAZI ÖRNEKLER

ERDEM YÜCEL

Türk sanatında cam işleriyle ilgili çalışmaların başlangıcı oldukça yenidir. Konuya öncelikle Celâl Esat Arseven eğilmiş, (1) bunu ansiklopedi maddeleri ile sergi katalogları izlemiştir. (2) Bazı inceleme ve monografiler de cam sanatına ışık tutmuştur. (3)

Avrupanın çeşitli ülkelerinde toplanan bilimsel kongrelerde cam sanatı ve işçiliği yeni boyutlar kazanmıştır. Federal Yugoslav Cumhuriyeti İlim Akademisi, Arkeoloji Enstitüsü Belgrad'da Uluslararası Cam Eserleri Konferansını toplamış, Belçika'nın Liège kentindeki Tarihi Cam Eserler Müzesinin Tarihi Cam Kurumu da uluslararası kongreler düzenlemiştir. Bu kongrelerin ilki Liège de (1958), ikincisi Leiden'de (1962), üçüncüsü Şam'da (1964), dördüncüsü Ravenna ve Venedik'de (1967) toplanmıştır. (4)

(1) Celâl Esat Arseven, Cam mad. "Sanat Ansiklopedisi" İst. 1958, I, s. 309-322

(2) Türk Ansiklopedisi, Ank. 1958, C. IX, s. 222; Meydan Laurusse, İst. 1969, C.2, s.740-744 Türk Camcılığı Sergisi, Ank. 1947.

(3) Mehmet Önder, Selçuklu devrine ait bir cam tabak "Türk Sanat Tarihi Araştırma ve İncelemeleri" İst. 1969, II, s.

(4) Prof. Dr. Semavi Eyice, Ravenna'da toplanan kongreye "Türk devrine, Türkiye'de cam sanatı konusunda bir teblig ile katılmıştır. Bkz: S. Eyice, La Verrenie en Turquie de L' époque byzantine à L'époque Turque, Annales da 4 e Congrès des Journées Internationales du Verre" Ravenna-Venise 13-20 mai 1967, Liège 1968, s. 162 - 182.

Türkiye de cam işlerini konu edinen geniş kapsamlı araştırmalar son yıllarda yayımlanmaya başlamıştır. (5)

### CAM YAPIM TEKNİĞİ

Ansiklopedi maddeleri ile sözlüklerde cam yapım teknikleri birbirlerinden farklı değildir. Genellikle cam; "kum veya kumun çeşitli alkalilerle karışımını ergetmek suretiyle meydana gelen sert, çabuk ve gayrimuntazam şekillerde kırılan, bazı cinsleri tamamen veya az çok saydam" bir madde olarak tanımlanır.

İnsanlığın uygarlık düzeyine ulaşmaya başladığı eski çağlardan bu yana cam ve cam eşyalar onların en büyük yardımcısı olmuştur. Alümin, kurşun oksit, kireç ve potas karışımından oluşan cam, başka bir deyişle saydam silikatlar bileşimidir. Adi sıcaklıkta sertliğini korumasına karşılık ısıtılınca yavaş yavaş yumuşamaya başlar. Bununla beraber camın belirgin bir ergime noktası da yoktur. Kaynar dereceye yaklaşırken yumuşak bir hamur şekline dönüşür ve kalıplara dökülerek istenen şekle kolaylıkla girer.

Cam yapımında öncelikle Silis (SiO<sub>2</sub>), Bor trioksit (B<sub>2</sub>O<sub>3</sub>), Fosfor penta-

(5) E. Yücel, Türk sanatında cam işleri "Türkiyemiz" İst. 1974, S. 12, s. 21-20; Fuat Bayramoğlu, Türk Cam Sanatı ve Beykoz İşleri, İst. 1974; M. Oktay Maral, Işıklı Cam Resmî Vitray, İst. 1974

oksit (P205), silikatlar ve fosfatlar birlikte ergitilir. Ardından elde edilen bu bileşik soğutulur ve kristalleşmeden cam görünümünü kazanır. Katı bir eriyik olan cam, silis ve bunun içinde erimiş derecede biri alkali, diğeri de toprak alkali gurubundan iki sliktenden oluşur.

### CAMIN TARİHİ

Uygarlık tarihinin oldukça erken yıllarında itibaren insanlar camdan yararlanmaya yönelmişlerdir. Arkeolojik araştırmalar neolitik çağda cama benzer bazı süs eşyalarının kullandığını ortaya koymuştur. Neolitik çağ insanları doğadaki cama benzer maddelere, özellikle obsidyene şekil vererek ok, bıçak, mızrak ucu yapımında kullanmışlardır. Buna karşılık camın ilk kez nerede ve ne zaman yapıldığı kesinlik kazanamamıştır.

Plinius bir efsaneye dayanarak camı Fenikelilerin bulduğunu kaydeder. Suriye'de Carmelus tepeleri arasında kalan bataklık bölgeyi sulayan Belus Nehri, Ptolemis eyaletine yakın bir yerde denize dökülürdü. Kutsal kıyılarında çeşitli âyinlerin yapıldığı bu nehrin suları çekildiğinde de çamur birikintileri arasında parlak ve ince kumlar gün ışığına çıkardı. Bu arada dalgaların yardımıyla kumlar çalkalanır, yabancı maddelerden arınırdı. Plinius, güherçile yüklü bir Fenike gemisinin burada demir attığını, gemicilerin kıyıda yemek pişirmek için hazırlığa giriştiklerini, ancak ocak yapımında kumsalda yeterli taşları bulamayınca gemilerinden güherçile bloklarını getirdiklerini ileri sürer. Yanan ateş kum ile güherçileyi eritmiş ve o zamana kadar bilinmeyen saydam bir sıvı etrafa yayılmıştır. Tarihdeki ilk camın kumlara yayılan bu saydam bileşim olduğu söylenir. Bununla beraber en eski cam parçasının bundan bir kaç yüzyıl öncesine ait olduğu da iddia edilmiştir. M.Ö. 1551-1527 yıllarında yaşayan Firavun Amenhotep-

in boncuğu, üzerinde tarih bulunan en eski cam parçasıdır. M.Ö. 7000 yıllarına tarihlendirilen ve "Lapis Lazulu" diye isimlendirilen bu muska saf bir cam parçasıdır. Sistemati olarak Mısır'da cam "Yeni Mısır Krallığı" zamanında M.Ö. 1580-1085 yıllarında yapılmıştır. Mısır kazıları o yıllara tarihlendirilen, içleri boş, değerli cam parçalarını ortaya çıkarmıştır. Araştırmacılar Mısır cam imalathanelerinin en eskisinin Fıravun Amenhotep zamanında Tep şehrinde kurulduğunu ortaya koymuştur. Tel-el Amarna'daki diğer cam atölyeleri ise Akhnaton'un krallığı zamanında çalışmalarının sürdürmüştür.

Fıravun Sesostri's'e ait zümrüt yeşili cam Mısır heykelciliği ise Bizanslıların eline geçmiştir. Ayrıca üzeri papi-rüslerle kaplı şişeler, ince tel çubuklarla süslü vazolar, sürahiler Mısır'lıların cam yapımında çağdaşlarına olan üstünlüğe işaret eden ilginç örneklerdir.

Tarihçi Heredotos Sur'daki Herakles mabedinde renkli camlarla kaplı sütunlar olduğundan söz etmiştir. M.Ö. 2500'e tarihlenen Üçüncü Ur sülalesi mezarlarında da çok sayıda cam boncuklara rastlanmıştır. Böylece Mezopotamya da Mısır'dan çok daha önce cam sanayii olduğu öğrenilmiştir. (6) Öte yandan Bağdat'ın kuzey batısındaki Tel Asmar'da da açık mavi renkte, cama benzer silindirler ele geçmiştir. Büyük bir rastlantıyla bunlar M.Ö 2700-2600 yıllarına, Akatların kullanmış olduğu cam eşyalardır. (7)

Eski Yunanistan'da da yüksek düzeyde olmamasına rağmen kaliteli camlar yapılmıştır. Araştırmalar o çağlara ait en iyi cam örneklerinin Ege Denizi

(6) W. M. Flinders Petrie, The Arts and Crafts of Ancient Egypt, 1909.

(7) H. Frankfort, Iraq Excavations of the Oriental Institute, 1934

Adalarında olduğuna işaret etmiştir. (8) Dr. Rodney S. Young yönetiminde Pennsylvania Müzesinin yaptığı kazıda da M.Ö I. yüzyılın ikinci yarısına tarihlenen ikiyüzden fazla cam parçasını ele geçirmişlerdir. Tümülüs P de bulunan sarımsı renkte bir gurup cam parçası ise M.S VIII. yüzyıldan daha önceki yıllara tarihlendirilmiştir. (9) Gordion'da rastlanan başka bir gurup cam parçası da Hellenistik üslûptaki vazo parçalarıdır. Cornell ve Harvard Üniversitelerinin 1958 de Sardis de yaptığı araştırmalarda da Lydia, Hellenistik, Roma ve Bizans camlarıyla karşılaşılmıştır. (10).

Antik çağın en güzel cam örneklerine Louvre Museum, Rethymno Museum, Brussels Museum, National Museum British Museum, Boston Museum of fine Art, Athens National Museum, Canea Museum ve Ray Winfield Smith Collection'da rastlanmaktadır. (11)

Eski Mısır ve Mezopotamya da gelişen cam işleri Hellenistik Çağda, özellikle Romalılar tarafından Avrupa'ya götürülmüştür. Hellenistik Çağda sıcak cam çarkta süratle döndürülmüş ve böylece üzerlerinde yiv ve dalgalardan oluşmuş bir bezeme elde edilmiştir. M.Ö I. yüzyılda Romalılar camı üfliyerek şekillendirmiş, şeffaflığını daha da geliştirmişlerdir. Roma belli başlı cam üretim merkezlerinden biri olmuş, İskenderiyede kurulan cam yapım merkezi de süratle gelişmiştir.

deriyede kurulan cam yapım merkezi de süratle gelişmiştir.

Antik kaynakların belirttiğine göre cam üzerinde kaliteli bezemeleri ilk defa Romalılar işlemiştir. Elimize geçen örneklerde, koyu zemine ışık geçirmiyen açık bir tabaka yerleştirildiği ve yüzeyin tümüyle oyulup şekillendirildiği görülür. Roma cam işçiliğinin en güzel örneklerinden biri bugün British Museum'da bulunan Portland vazosudur. Ayrıca Pompei kazılarında bulunan ayaklı bardaklar, esans şişeleri ve ölü küllü kapları Roma cam işçiliği konusunda yeterince bilgi vermektedir.

Romalı yazar Petronius, "Satyricon" isimli eserinde kırılmaz camı bulan ve önemli buluşunu İmp. Tiberius'a götüren bir sanatçıdan söz etmiştir. Sanatkâr imparatora cam kase sunarken kasten elinden düşürmüş, sonrada hafifçe eğriken kaseyi çekiçle vura vura yeniden eski şekline getirmiştir. Bu gösteriden sonra büyük bir itibar göreceğini uman sanatkâra imparator, "bu çeşit cam yapmasını senden başka bilen var mı" diye sormuştur. Sanatkâr kendisinden başka bir bilenin olmadığını söylemesi üzerine bu sırrın yayılmasından çekinilmiş başı vurdurulmuştur.

Romalıların en yüksek düzeye eriştiğini cam işçiliği imparatorluğun çöküşünden sonra duraklama devresine girmiştir.

Bizanslılar Roma cam işçiliğini yeniden canlandırmıştır. Bizans çağı cam işleri çeşitli kazılarda, onarımlarda ele geçmiştir. Bununla beraber Ravenna St. Vitale, Hagia Eufemi, St. Polyektos, Pantokrator ve İstanbul Ayasofyası gibi günümüze en iyi şekilde gelen yapılarda da Bizans camlarıyla karşılaşılmıştır.

Bizans sanatında cam, düz veya renkli olark pencerelerde ve kandillerde kullanılmıştır. Katakombalarda bulunan ve Hıristiyan camları diye tanınan ör-

(8) Mary L. Trowbridge, Philological Studies in Ancient Glass, University of Illinois Studies in Language and Literature XIII, 1928, S. 3-4, s. 133

(9) Axel Von Saldern, Glass Finds at Gordion, "Journal of Glass Studies" I, Newyork 1939, s. 23-49

(10) H. C. Butler, Sardis I, 1922, s. 83, 121, 154; George M. A Hanfmann, Preliminary note on the glass found at Sardis in 1958, "Journal of Glass Studies" Newyork 1959, I.c. 51-54

(11) G. Davidson Weinberg, Glass Manufacture in Ancient Grete" "Journal of Glass Studies" Newyork 1959, I, s. 11-22

neklerde ise iki cam tabakası arasına üzeri dini konular işli altın levhalar yerleştirilmiştir. Bizanslılar cama değerli taşların rengini vermeğe çalışmış, böylece daha zengin bir görünüm sağlanmıştır.

Prof. Dr. Semavi Eyice Orta Çağ camcılığı konusunda ilgi çekici önerileri vardır :

“Yaptığım incelemeler göre ücra yerlerdeki dini binalarda iklim şartları ne olursa olsun cam yoktur. Bir taş levha ile kışın kapatılan pencereler, yazın açık kalıyordu. Şehirlerdeki yapılarda ise pencerelerin ağaçtan veya mermer veya pişmiş topraktan (terra cotta) yapılmış şebekeleri vardı. Bu çerçevelerin boşluklarına düz sade veya tek renkli levhalar takılıyordu.” (12)

“Bizans renkli camlı pencereler yapılış teknikleri bakımından Batının kurşun çubuklarla bağlanan tanınmış vitraylarından farklı oldukları gibi Osmanlı devri Türk renkli pencerelerinden de farklıdır. Türk pencereleri dışlık petek pencerelerde alçıdan bir çerçeve kullanılmıştır. İçerde ise tamamen alçıdan yapılmış bir tezyini motifin içine renkli küçük camlar yerleştirilerek revzeni (revzen-i menkuş, nakışlı revzen) pencereye yerleştirilmiştir. Bir çok hallerde bu pencerenin alçı iskeleti son derece çapraşık bir desene sahiptir. Dolayısıyla ışık bu pencerelerden zengin biçimde renklenerek içeri süzülür. Halbuki Bizans vitrayında geometrik biçimli (kare veya yuvarlak) cam levhacıklar renklendirilmiş ve bazı halde desenlerle bezenmişti ve bu cam plâkalar ağaç veya taş çerçevelere geçirilmiş oluyordu. Böylece Bizans ve Türk renkli camlarında teknik ve estetik bakımlarından çok açık ve birbirinden değişik karakter olduğu bilinir.” (13)

(12) Semavi Eyice, Balkanlarda Ortaçağ camcılığı sanatı konferansı, “Bellekten” Ank. 1975, S. 153, s. 197

(13) Semavi Eyice, a. g. e. s. 198

## İSLÂM SANATINDA CAM İŞLERİ

İslâm sanatında önemli bir yer kapsayan cam işçiliğinin başlangıcı da kesinlik kazanmamıştır. Bazı gezginler ve coğrafya bilginlerinden öğrenildiğine göre X. yüzyılda Suriye de, özellikle Sûr, Şam ve Halep şehirlerinde oldukça gelişmiş cam atölyeleri vardı. Nitekim Rakka ve Samarra kazılarında ilginç cam parçalarına rastlanmıştır. Bu arada Suriye ile Mısır arasındaki sıkı ticari bağlantı da gözden uzak tutulmamalıdır.

Samarra da ele geçen camlar Sasanî geleneğine işaret etmiştir. Şişe, vazo, fincan ve kadeh biçimindeki bu örneklerin çoğu bezemesizdir. Bununla beraber bal peteği bezemesi, yazı dekarasyonlu cam işleriyle daha çok IX. yüzyıldan sonra Samarra da karşılanmıştır.

Ebu Zeyd isimli bir maceraperestinin başından geçenleri anlatan El Hariri'nin “Makamat” isimli eserinin ziyafet sahnesinde görülen billur cam kadehler, İslâm sanatında cam işçiliğinin ne derece ileri olduğunu göstermesi yönünden ilginçtir. (14)

İslâm mimarisine cam, öncelikle pencere vitrayı olarak girmiş, ardından kadeh, sürahi, kandil tabak gibi günlük yaşantıda kullanılan gereçler olarak geniş ölçüde kullanılmıştır. Cam işleri XII. yüzyıl sonlarında Memlûklü ve Ey-yubi devirlerinde en parlak düzeye ulaşmış, zengin perdah ve yıldız bezemelerde Fatimî geleneği sürdürülmekle beraber figürlere, yazılara geniş yer verilmiştir. Bunun yanı sıra av sahnelerine, cirit oyunlarına şişeler ve vazolar üzerinde sık sık karşılaşılmıştır. Rakka'da ele geçen Memlûklü örneklerinden onların kontrolü altında Suriyeli

(14) Ancient Glass, In Freer Gallery of Art, Washington 1962; El Haririn bu eserinin bazı örnekleri Paris Bibliotek National, Leningrat, British, Viyana ve Oxfort müzelerindedir.

camcı ustalarının yaldızlı ve sırlı camlar yaptığı öğrenilmiştir.

### SELÇUKLU CAM İŞLERİ

Türk sanatında cam işlerinin uzun bir geçmişi olduğu artık ayrıntılarıyla kanıtlanmıştır. Orta Asya da Türklerin yerleştiği bölgelerde yapılan kazılarda ele geçen cam parçaları bu sanata gösterilen ilgiyi açıkça ortaya koymaktadır. Orta Asya'dan İran'a, oradan da Anadolu'ya gelen Selçuklu'lar bu ilginç sanatı beraberlerinde getirmişlerdir.

Selçuklu mimarisinde Artukluların geniş ölçüde kullandığı "şemsiye" ismi verilen camlar çok yaygındır. Selçuklu cam işçiliğinin son derece gelişmiş olduğu, pencere izlerinden, küçük buluntulardan ve günlük eşyalardan anlaşılmaktadır. Selçuklular figür dekarosyonuna büyük önem vermiştir. C. J. Lamn, Selçukluların altını orta ve soğuk derecedeki mayi içerisine erimeden bıraktıklarını ve sonra ateşle cam üzerine tesbit etiklerinin ileri sürmüştür. (15). Danimarka'lılar Hama bölgesinde yaptıkları kazılarda yaldızlı cam tekniğinde, önemli parçalar ele geçirmiştir. Bunlarda karşılıklı bir çift kuğu, büyük bir rastlantıyla doğan kuşlarının ilgi çekici görüntüleri vardır. (16). Kazıları yürüten Danimarka'lı arkeologlardan P. J. Riis ve V. Poulsen, yaldızlı cam tekniğinin Mısır'da başladığını ileri sürmüş, ancak Suriye'nin de hiç bir zaman unutulmamasını sözlerine eklemişlerdir. Bu arada yaldızlı cam tekniğinin en belirgin örneği olarak da koyu zemine beyaz renkli çizgiye işaret etmişlerdir. (17)

(15) C. J. Lamn, *Mittelalterliche Gläser*, Berlin 1939, s. 138

(16) Basil Gray, *Gold Painted Glass Under the Seljuks "Atti del Secondo Congresso Internazionale Di Arte Turca"* Venezia 1963, s. 26 - 29

(17) P. J. Riis and V. Poulsen, *Hama, fouilles et recherches*, 1931 - 1938

British Museum'un cam eserler bölümündeki şişe parçaları ilginç noktalara işaret eder. Bunlardan Atabek Zengi zamanında yaşamış bir memur için yazılmış bir kitabedeki "İmad ud-din" ibaresi 1127-1146 yıllarına, I. Zengi zamanına tarihlenmesine yol açmıştır. British Museum'daki bir diğer şişe parçasının envanter kayıtlarında Güney Anadolu'dan geldiği belirtilmiştir. Burada mavi zemin üzerine yaldızlı bir okçu figürü dikkati çekmektedir.

Bütün bu örneklerde birbirine benzer üslup özellikleri görülür. Bunların Güney Anadolu veya Kuzey Suriye de yapılmış Selçuklu devri cam işlerine ait oldukları da şüphe götürmez.

Anadolu Selçuklu cam işçiliğinin en güzel örnekleri 1965-1966 yılı Kubâd-Abad Sarayı kazılarında ele geçmiş ve konuya ışık tutmuştur. (18) Sayın Mehmet Önder burada ele geçen cam işlerine şöyle değinir: "Konya İli Beyşehir Gölü Batı sahillerinde Selçuklu Sultanı Alâeddin Keykubat I'nın (1219-1237) yaptırdığı Kubâd-Abad Sarayları kazılarında, saray odalarını dolduran molozlar temizlenirken, bazılarının üzerinde alçıları da olduğu halde, saray pencerelerine ait yuvarlak ve çoğu bombeli pek renkli cam parçası bulunmuştur. Mavi, yeşil, mor, sarı, kahverengi ve kalın kenarlı, yuvarlak bu cam parçalarının kalın alçı gözeneklere yerleştirilerek vitrail halinde sarayı süslemiş olacağı düşünülmektedir". (19)

(18) M. Zeki Oral, *Kubadabad Çalışmaları*, "Türkiye Turing ve Otomobil Kurumu Belleteni" İst. 1954, S. 146, s. 6-8; Mehmet Önder, *Selçuk Sanatında Yeni Bir Buluş*, Kubâd Sarayı Kazıları, "Türkiye Turing ve Otomobil Kurumu Belleteni" İst. 1967, S. 290, s.2-3; K. Otto-Dorn-M. Önder, *Kubadabad Kazıları* 1965 yılı Ön Raporu, "Türk Arkeoloji Dergisi" Ank. 1967, S. 14, s. 237 - 248.

(19) Mehmet Önder, *Selçuklu devrine ait bir tabak "Türk Sanatı Tarihi"* İst. 1969, II, s. I; K. Otto-Dorn-Mehmet Önder, a. g. e, s. 14

Kubâd-Abâd kazılarında elde edilen çok sayıda pencere camları ile ince gövdeli, kalın ağızlı, renkli cam kadehler, şişeler ve tabaklar Anadolu Selçuklu cam işlerine yeterince ışık tutmuştur. Kubâd-Abâd kazıları Selçuklu cam işlerinin hem elde hem de çarkta yapıldığını ortaya koymuştur. Anadolu Selçukluları oyma ve kesme tekniklerinin yanı sıra perdahlı kûfi, nesih yazılı, geometrik şekilli, insan ve hayvan figürlü, kıvrık dal motifli birbirinden güzel örnekleri ortaya koymuştur.

### OSMANLI CAM İŞLERİ

Başlangıçta Selçukluların etkisinde kalan Osmanlı cam işçiliği kısa süre de gelişmiş ve yeni bir üslûba yönelmiştir. İstanbul Türklerin eline geçişinin hemen ardından Osmanlı İmparatorluğunun cam yapım merkezi olmuştur. Yedikule yakınındaki Kumboğazından getirilen beyaz, ince kumlarla yapılan camlar gözle görülür değişiklikteydiler.

Osmanlılar cama önem vermiş ve bu işçiliği sanayi kolu olarak kabul etmiş, bazı kuralları benimsemişlerdir. İstanbul da bostancı ocağının bir kolu olarak camcılar ocağı kurulmuştur. Ayrıca devletin kontrolü altında çalışan camcı esnafının nazırları, kethüdalı, yiğit başlı, duacıları, sabih-i kârhane (atelye) olan ustaları vardı. Bunlar cam yapımı ve cam işçileri ile ilgili şartların, nizamın korunmasına bakar, tecrübeli eski sanatkârların görüşlerini de dikkate alırlardı. Nâzırlık, kethüdalık gibi görevler Enderûn-ı Hümayundan چراغ edilen kimselere verilir, aylıkları devlet tarafından ödenirdi. Yiğitbaşlılar ile duacıları ise esnafın kendisi seçerdi. Cam işleri ile uğraşanlar kendi içlerinde bölümlere ayrılır ve bunlar cam, şişe, sırça, ayna işçileri olarak değişik yasalara bağlanırdı. Diğer taraftan cam takan ve satan esnafın kontrolünü de mimarbaşı yapardı

Sayın Fuat Bayramoğlu Türkiye'

de camcılığın gelişim nedenini cam sanayii ve ticaretinin iyi bir biçimde teşkilâtlandırılmış oluşuna bağlar; "Cam imali ve satışı ciddi bir düzenlemeye ve denetlemeye tâbi tutuluyor. Devletin sürekli himayesi, yardımı esirgenmiyordu. Bundan başka bu sanatın ilerlemesini sağlayacak ekonomik şartlarla beraber gerekli sosyal tedbirler de eksik değildi. Çırac ve kalfaların haklarının korunması ve yetiştirilmesi, yaşlanarak veya sakatlanarak çalışmayacak hâle gelen esnafın korunması ve bakılması için gereken nizamlar düşünülmüş bir nevi sigorta veya tekaüt sandığı mahiyetinde vakıflar tesis olunmuştur." (20)

Sandık veya dane hesabıyla alım satımı yapılan cam çeşitlerinin cam eşyanın isimleri, özellikleri, ağırlıkları, fiyatları da ayrı ayrı tesbit edilmişti. Belirli ölçüye, dirheme göre yapılmıyan, kalp olan veya alçak iş diye isimlendirilen cam ve şişeler nâzır tarafından kırılır, işleyen ustalar cezalandırılırdı. Camcılıkla uğraşanlar devletten büyük yardım görürdü. Odun temininde zorluk çekmemeleri için de bazı çarelere başvurulurdu. Bunların belli başlıları fırınlarda eritilerek yeniden şişe yapımında kullanılan, maya diye isimlendirilen şişe ve cam kırıklarının yalnızca imalathâne sahiplerine satılması, ayrıca tophyanların ihtikâr yapmalarının önüne geçilmesi, mayanın yabancı memleketlere ihracının önlenmesi idi.

İstanbul'da cam sanayii çeşitli yıllarda, değişik yerlerde bir araya getirilmiştir. Kaynaklardan öğrendiğimize göre cam imalathâneleri Egrikapı ile Tekfur Sarayı civarında toplanmış ve oralarda cam sanayii mahalleleri meydana getirilmiştir. (21) Ayrıca Bakırköy'de Ba-

(20) Fuat Bayramoğlu, a. g. e. s. 10

(21) Türk Camcılığı Sergisi, Ank. 1947; Cam mad. Türk Ansiklopedisi, Prof. Semavi Eyice, a. g. e; Cam mad. Meydan Larousse, s. 175-177

ruthane-i Amire civarında da perdah yerleri, camhane ve güherçile kazanlarıyla ocakları vardı.

Sultan Murad III.ün (1578-1595) oğlu Şehzade Mehmed'in sünnet düğününden söz eden Sûrname-i Hümayun da çeşitli sanat kollarına ait loncaların Sultanahmet Meydanından geçişi resmedilmiştir. (22) (Resim : 1-2)

Buradaki ilginç minyatürlerde, araba üzerinde yerleştirilen seyyar bir ocağın çevresinde cam üfliyerek geçen camcı ustaları görülür. Evliya Çelebi, tahtı revanlarına ibretnüma elvan camları takarak geçen 71 dükkân, 400 neferden oluşan camcı esnafına şöyle değinir:

“Sultan Murad-ı râbi'nin ferman-ı şerifi ile yekta ve hemta bir alay-ı hümayun olmuştur. Bu alay için İstanbul'da üç gün üç gece kâr olmayub bir alay tertibi gulgulesi oldu ki dillerde tabir ve kalemle tahriri mümkün değildir.” (23)

İstanbul'daki bütün cam imalathanelerini Tekfûr Sarayı civarına toplıyan Sultan Mustafa III (1750-1789) buradaki arsaların tümünü camcı esnafına kiralamış ve şehrin başka yerinde cam yapımını yasaklamıştır. Cam ve şişe kârhanelerinden toplanan kiralalar da padişahın hayratına vakfedilmiştir. Kısa zamanda Tekfur Sarayı ve çevresi camcı esnafının toplandığı bir sanayi mahallesine dönüşmüş, ancak İstanbul'daki cam atelyeleri ihtiyacı yeterince karşılamadığından yabancı memleketlerden cam eşya ithal edilmiye başlanmıştır. O sıralarda ileri bir cam sanayiye yönelen Venedik yakınlarındaki Murano'dan cam eşya satın alınmaya başlanmıştır. Bununla beraber ordunun ve donanmanın ihtiyacı olan donanma fenerleri ile cam humbaralar gene Tekfur Sarayı civarındaki atelyelerden sağlanmıştır.

(22) Topkapı Sarayı Müzesi, No. H. 1344

(23) Evliya Çelebi, Seyyahatnâme, İst. 1314, I, s. 511

## BEYKOZ VE ÇUBUKLU CAM İŞLERİ

İstanbul'da cam işleriyle uğraşan imalathanelerin XVIII, yüzyılda yeni baştan kurulduğunu belgelerden öğreniyoruz. Mehmet Dede isminde bir mevlevi dervişi İtalya'ya giderek billûr ve cam işçiliği üzerinde çalışmış, sonra da Beykoz'da cam imalathanesi kurmuştur. Burada “Beykoz işi” diye isimlendirilen yaldızlı, billûr kaseler, sahanlar, bardaklar, şişeler, lâledanlar ve gülâbdanlar yapılmıştır. Ardından Sultan Abdülmecid 1848 yılında Paşabahçe'de yeni bir cam ve billûr imalathanesi kurduştur.

Prof. Celâl Esad Arseven, XIX. yüzyılda İstanbul'da çok orjinal ve mahalli karakterde cam eşya yapan atelyelerin meydana çıktığını belirtirek şöyle der:

“Bunların ilki, Boğaziçi'nin Anadolu kıyısındaki Beykoz civarında bir Mevlevi dervişi olan Mehmed Dede tarafından kurulmuştur. Bu imalathane fincan, sürahi, bardak, vazo, reçellik, gülâbdan ve benzerleri gibi üzerleri yaldızlı nakışlarla süslenmiş beyaz, süt rengi, ya da saydam olmayan mavi renkte bir cam hamurundan yapılmış, her çeşit cam eşya imal edilmişti. O zaman memlekette çok yayılmış olan bu mamüllere, yapıldıkları yerler ilintili olarak Beykoz adı verilir.” (24) Diğer taraftan Nureddin Rüştü de bulunduğu yerden söz etmediği bir belgeye dayanarak konuya bir kez daha değinir :

“Üçüncü Sultan Selim zamanında Mehmed Dede isminde bir mevlevî, İtalya'da öğrenip gelerek burada açtığı bir destigâhta cam ve billûr mamûlatından bir hayli san'at eserleri vücade getirmiştir. Bunlardan yaldızlı billûr kâseler, sahanlar, bardaklar ve şişeler yap-

(24) Prof. Celâl Esad Arseven, Les Arts Décoratifs Turc, İst. 1952 s. 179-180

(25) Nureddin Rüştü Büngül, Beykoz mad. “Eski Eserler Ansiklopedisi” İst. 1939, s. 43-45

mıştır. Ve bunlara Beykoz namı verilmiştir. Şeffaf ve camdan mamul olanları ve süt rengi ve boyalı çiçekli bardakları da vardır. Bunların içerisinde zarif, lâlelikler, gülapdanlar da yapılmıştır. Beş liraya şişeleri onbeş liraya bardakları ve güzel lâlelikleri, yüz liraya büyük yaldızlı kâseleri ve beşyüz liraya kadar da leğen ibrikleri satılmaktadır. Bilahare çeşmibülbül denilen fevkalâde zarif bir eserde çıkarmışsa da onlardan çeşmibülbül kısmında bahs edeceğim. Yalnız söylemeden geçmiyelim ki zaman zaman bu destigâhlar tatili faaliyet etmiş ve zaman zaman padişahların himayesile yeniden açılmış ve Sultan Mecidin bir hattı hümayunu ile Paşabahçe de de bir destigâh vücade getirildiği tesbit edilmektedir. Süt rengine kırılmaz adı verilen tabaklar beyaz ve menevişli boncuk tesbihler burada vücade getirilmiştir. Akibet Beykoz denen gayet güzel bir yerde de marifet meydana gelmiş, aferin Mehmed Dede.”

Beykoz da kristal, cam ve opal camdan çeşitli eşyalar yapılmıştır. Bunların belli başlıları, ayaklı ayaksız cam eşyalar, kapaklı bardak, kandil, kapaklı kâse, lâledanlık, sürahi, çeşmibülbül, karlık, gümüş kapaklı matara, fincan, ibrik, kuşlar, şamdan, fıçı, tabanca biçimliserpiçiler, tuzluk, şekerlik, leğen, bakraç, hokkalarla çeşitli şişelerdir. Beykoz cam işlerinin renk ve cinsleri az çok belli ise de çeşit ve şekillerinin kesinlik kazandığı pek söylenemez. Beykoz işlerinin gözden kaçmış örneklerle her an karşılaşmamız da olağandır. Bununla beraber Beykoz cam işlerinin en belirgin örneği ışığa tutulduklarında kırmızı rengi yansıtma larıdır.

Fuat Bayramoğlu Fikret Adil ile yaptığı bir görüşmeye dayanarak Beykoz camlarını yapan işçilerin bir kısmının İtalyan olduğunu ileri sürer: “Ne gibi bir kaynağa dayandığını bildiğim bir ifade de o zaman da bir olağan dışılık görmemiştim. Çünkü, İstanbul’da

Cumhuriyet döneminden önce, binlerce İtalyan sanatkar, işçi, tüccar ve benzerlerinin yaşadığı bilinmektedir. İki ülke arasındaki kültür ve sanat alış verişinin ise eski bir geleneği ve tarihi vardır. Bu konuda kısa bir istitrat yaparak kişisel bir müşahademi anlatmakta yarar görüyorum. 1967, 1969 yılları arasında görevli bulunduğum İtalya’da çeşitli vesilelerle ziyaret ettiğiniz Venedik’te Fondazione Giorgio Cini denilen vakfın San Giorgio Maggiore adasındaki kültür merkezi kütüphanesinde, bize geçmiş devirlerde Türk-İtalyan ilişkilerinin çeşitli tezahürleri arasında, İtalyanca eserler Türk sanatkarları tarafından Venedik’de yapılmış kitap ciltleri bile göstermiştir.” (26)

Çubuklu yakınındaki imâlathanelerde de Türk cam işçiliğinin şahası olan çeşm-i bülbüller yapılmıştır. Avrupa’lıların filigrane diye isimlendirdiği bu örneklere çeşm-i bülbül denilmesi bülbül gözlerindeki tahrirlere benzemesinden ötürüdür. Bununla beraber ya uldukları yer çeşm-i bülbül diye tanınması belki de bu ismin verilmesine etken olmuştur.

Çeşm-i bülbüllerde birbirine son derece bağdaşmış renkler, çizgiler, hâreler ve menevişler vardır. Bu teknikte renksiz iki cam tabakası arasına renkli dü camlar veya çubuk şeklinde cam iplikler yerleştirilmiştir. Çeşm-i bülbül den yapılmış fincanlar, şerbetlikler, kupalar, sürahiler, kâseler, lâledanlar, avizeler ve tesbihler Türk cam işlerinin en nâdir örnekleri arasındadır. Çeşm-i bülbüllerin son derece ilginç bir örneği de süt mavisi rengine zarif ince bardaklardır.

Prof. W. E. S. Turner, Türk çeşm-i bülbüllerinde ince çizgilerin yanı sıra belli geniş çizgilerin yer aldığını ileri sürerek bunları Türk cam işçiliğinin başta gelen özelliklerinden biri olarak



niteler. (27) Soul Modianu isminde bir musevi 1899 da bugünkü Paşabahçe İşirto fabrikasının bulunduğu yere "Fabrico Vetrani di D. Modiano Constantinopoli" isminde bir cam fabrikası kurmuştur. Kaynaklar, 1902 yılında 500 işçinin çalıştığını kaydettiği bu fabrikanın Avrupa'dan ithal edilen cam eşyalarla rekabet edemiyerek kısa sürede kapandığını belirtir. Kuşkusuz, bunun nedeni Avrupa'dan ithal edilen cam eşyaya gerekli gümrük tahdidi ile zamların yapılmayışı Türk cam sanayiini kısa zamanda ezmiştir.

Türkiye'de modern anlamda cam fabrikaları 1935 yılında kurulmaya başlamıştır. Paşabahçe'deki Şişe ve Cam Fabrikası son derece güzel eserlerin yapımına yönelmiştir. Böylece Türkiye Şişe ve Cam Fabrikaları Anonim Ortaklığını çabalarıyla Türk cam işleri yeniden ele alınmış, Avrupa'daki benzerlerinden aşağı kalmyan dayanıklı, güzel örnekler piyasaya sürülerek kendine büyük bir pazar bulmuştur.

### KATALOG

Türk ve İslâm Eserleri Müzesinin cam eserleri sayıca pek fazla olmamakla beraber gene de ilginç parçalar bir araya toplanmıştır. Büyük çoğunluğu Topkapı Sarayı, Edirne Müzesi, Çinili Köşk, Kâtip Muslahaddin Camii, Seyyit Battal Gazi Türbesinden müzeye getirilmiştir. Bir kaç parçaya da antikacılara yapılan baskınlar sırasında el konmuştur. Selçuklu, Memluklu, Osmanlı ve Venedik eserlerinden oluşan bu örnekler «Keramik Seksiyonunda» iki ayrı vitrinde toplanmıştır. Bunun dışında kalanlar ise müzenin keramik deposunda korunmaya çalışılmaktadır. Türk ve İslâm Eserleri Müzesi isimli eserinde Zahir Güvemli ile Can Karametli cam işlerinin kısa bir tarifini yaptıktan sonra bunlara şöyle değinir:

(27) Prof. W. E. S. Turner, Glass making in Turkey "Journal of the Society of Glass Technology" 1950, S. XXXIV, s. 91-95

"Müzedede çeşm-i bülbülden başka çeşitli sırça eşya vardır. XIII. yüzyıldan yani Selçuklu cam işlerinden başlayarak günümüze kadar şişe, vazo, kandil, bilezik ve süs eşyalarına kadar tarihin çeşitli devirlerini gösteren eserlerdir bunlar." (28)

### SELÇUKLU CAMLARI

Env. no : 2060

Cinsi : Şişe ağzı

Yük. : 9.5 cm.

Ağız çapı : 3 cm.

Müzeyi geliş : 3. Mart. 1941

Türk ve İslâm Eserleri Müzesinin Selçuklu çağına tarihlenen cam eserler oldukça azdır. Bununla beraber Ens. 2060 nolu şişe ağzı oldukça iyi korunmuş bir cam örneğidir. XIII. yüzyıla tarihlenir ve Rakka'da yapılmıştır. Hafif konik biçimdeki şişe ağzının boyaları kısmen dökülmüş ve altından şefaf yüzey ortaya çıkmıştır.

### X X X

Env. no : 2061

Cinsi : Bardak dibi

Yük. : 8.5 cm.

Geldiği yer : Çinili Köşk

Müzeye geliş : 3. Mart. 1941

XIII. yüzyıla tarihlendirilen bir cam parçasıdır. Toprak altından çıkarıldığından yer yer okside olmuş, boyaları dökülmüştür.

### X X X

Env. no : 2088 (Resim : 3)

Cinsi : Vazo

Yük. : 8.5 cm.

Geldiği yer : Çinili Köşk

(28) Zahir Güvemli - Can Karametli, Türk ve İslâm Eserleri Müzesi, İst. 1974, s. 37-39

Müzeye geliş : 3. Mart 1941

XIII. yüzyıla tarihlendirilen vazo Rakka kazılarında ele geçmiştir. Toprak altında uzun bir süre kaldığından oksideleşerek boyları dökülmüştür. Üzerindeki kabartma noktacıklar belli başlı bezemedir.

X X X

Env. no : 2089

Cinsi : Cam parçası

Yük. : 6 cm.

Geldiği yer : Çinili Köşk

Müzeye geliş : 3 Mart 1941

XIII. yüzyıla tarihlendirilen ve vazo diye tanımlanan bu eser mavi renkte kırık bir cam parçasıdır. Beyaz renkli yazı frizi ile bezenmiş olmasına rağmen baş kısmı döküldüğünden okunamamıştır.

X X X

Env. no : 2092

Cinsi : Cam parçası

Yük. : 6.5 cm.

Geldiği yer : Çinili Köşk

Müzeye geliş : 3 Mart 1941

XII - XIII, yüzyıla tarihlendirilen bu cam parçası da Rakka kazılarında ele geçmiştir. Mavi ve beyaz çizgilerle bezenmiş, kenarları düz, bir sıra halinde şeritlerle bezenmiştir.

X X X

Env. no : 2091

Cinsi : Vazo parçası

Ölçü : 8x4.5 cm.

Geldiği yer : Çinili Köşk

Müzeye geliş : 3 Mart 1941

XIII. yüzyıla tarihlendirilen bir vazo parçasıdır. Siyah zemin beyaz renkte noktacıklarla bezenmiştir.

X X X

Env. no : 2056 (Resim : 4)

Cinsi : Cam bardak

Ağız çapı : 11.5 cm.

Taban çapı : 6 cm.

Geldiği yeni : Çinili Köşk

Müzeye geliş : 3 Mart 1941

XII - XIII. yüzyıla tarihlenen bu cam bardak Rakka kazılarında ele geçmiştir. Kırık olmasına karşılık günümüze iyi bir biçimde gelmiştir. Bezeme olarak üzerine boyama tekniğinde bir insan figürü ile yazı frizi yerleştirilmiştir Ancak bardağın bir kısmı kırık olduğundan yazı okunamamıştır. İnsan figürü ise bir elini göğsüne götürmüş, diğer eliyle de gürze benzer bir cisimi tutar durumdadır.

Rakka kazılarında ele geçtikten sonra Avrupa müzelerine götürülen cam eserler üzerinde karakteristik mavi-beyaz inci dizisi dikkati çekmektedir. Türk ve İslâm Eserleri Müzesindeki örnek de bezeme olarak bu tarife uymaktadır. Büyük bir rastlantıyla bunlar Rakka da yapılmış ya da Kuzey Suriyeden ithal edilmiştir. Genellikle bunlarda yüzeyin tümünü kaplıyan figür ve şeritler görülür. (29)

X X X

Env. no : 2057

Cinsi : Bardak

Ağız çapı : 9 cm.

Taban çapı : 3.5 cm.

Yük : 13 cm.

Geldiği yer : Çinili Köşk

Müzeye geliş : 3 Mart 1941

(29) M. S. Diamond, A Handbook of Muhammeden Art, New York 1958, s. 236-237; E. Kühnel, Islamische Kleinkunst, Berlin 1963, s. 220

XII - XIII. yüzyıla tarihlenen, Rakka kazılarında ele geçmiş, kırık bir bardak parçasıdır. Üzerindeki bezemelerin boyları döküldüğünden ne oldukları kesinlik kazanamamıştır.

X X X

Env. : 2101

Cinsi : Bilezik parçası

Yük. : 7 cm.

Geldiği yer : Çinili Köşk

Müze geliş : 3 Mart 1941

XII - XIII. yüzyıla tarihlenen, mavi renkte, burmalı kırık bir bilezik parçasıdır.

X X X

Env. no : 2156

Cinsi : Cam çubuk

Yük. : 10 cm.

Geldiği yer : Çinili Köşk

Müze geliş : 3 Mart 1941

Kullanılmış nedeni ve yapıldığı tarih kesinlik kazanamamış, koyu mavi renkte, burmalı bir çubuktur.

X X X

Env. no : 2157

Cinsi : Cam parçası

Yük. : 6 cm.

Geldiği yer : Çinili Köşk

Müze geliş : 3 Mart 1941

XII - XIII. yüzyıla tarihlenen, Rakka kazılarında ele geçmiş kırık bir cam bardak veya vazo parçasıdır. Mavi beyaz çizgilerden oluşan bir bezeme ile süslenmiştir.

X X X

Env. no : 2287

Cinsi : Cam parçası

Yük. : 6 cm.

Geldiği yer : Çinili Köşk

Müze geliş : 3 Mart 1941

XII - XIII. yüzyıla tarihlenen, koyu mavi renkte, hafifce bombeli bir cam parçasıdır. Üzerine beyaz renkte bir yazı yazılmışsada okuma olanağı bulunamamıştır.

X X X

### OSMANLI CAM İŞLERİ

Env. no : 1032 (Resim : 516)

Cinsi : Kandil

Yük. : 27 cm.

Ağız çapı : 21 cm.

Taban çapı : 6 cm.

Geldiği yer : Kâtip Muslaheddin Camii

Müze geliş : 24 Mart 1941

XIV - XV. yüzyıllara tarihlenen kandilin gövde ve ağzının geniş olmasına karşılık boyun nisbeten dardır. Altı askı kulpunun yerleştirildiği gövde ise boş yer kalmamacasına kumaş desenlerine benzer şekilde bezenmiştir. Kulp- lar arasındaki madalyonlar ve bunların içerisindeki şakayik çiçekleri asıl kompozisyonu meydana getirir. Siyah konturların dışında kırmızı, mavi beyaz ve sarı renklere büyük ölçüde yer verilmiştir.

X X X

Env. no : 1033 (Resim : 7)

Cinsi : Kandil

Ağız çapı : 8cm.

Taban çapı : 12 cm.

Geldiği yer : Seyyit Battal Gazi Türbesi

Müze geliş : 16 Aralık 1913

XIV - XV. yüzyıllara tarihlenen

bu kandil Memluklulara aittir. Tarihlendirmede bezemenin büyük rolü olmuştur. Mine tekniğindeki bezeme kırmızı renkte olup alt kısmında kuvvetli bir bordür gövdeyi çepe çevre kuşatır. Tutamaklardan bordüre inen geometrik şekiller birbirlerini dik olarak keser. Bordür içerisinde yer alan baklava motifleri ise kıvrık uçludur. Bezeme Memluklu kandilerinde sık sık uygulanan örneklerin bozulmuş bir şeklidir.

Şeffaf cam kandilin boynu kırıktır. Üç tutamaklı gövde benzeri kandillerin çoğunda olduğu gibi şişkin olmayıp

**X X X**

Env. no : 2083 (Resim : 8)

Cinsi : Kandil parçası

Yük. : 7x8 cm.

Geldiği yer : Çinili Köşk

Müzeeye geliş : 3 Mart 1941

XIII - XIV. yüzyıllara tarihlendirilen bu cam parçası bir kandilin boyun kısmına aittir. Açık ve koyu mavi renkte, kenarları yuvarlatılmış haçvari bir motifle de süslenmiştir.

**X X X**

Env. no : 1022

Cinsi : Çeşm-i Bülbül

Yük. : 21 cm.

Ağız çapı : 20 cm.

Taban çapı : 14.5 cm.

Müzeeye geldiği yer : Edirne Müzesi

Müzeeye geliş : 10 Ağustos 1934

XIX. yüzyılın ikinci yarısına tarihlendirilen çeşm-i bülbül beyaz çamdandır. Gövde üzerinde mat beyaz, ince ve kalın alternatif şekilde helezoni hatlar sıralanmıştır. Ağız ve gövdenin geniş olmasına karşılık kaide oldukça kısadır.

**X X X**

Env. no : 3506 (Resim : 9)

Cinsi : Cam kandil

Ağız çapı : 9 cm.

Taban çapı : 5 cm.

Yük. : 14 cm.

Müzeeye geldiği yer : Antikacı Mustafa Kayabekten 750 TL. satın alındı.

Müzeeye geliş : 14. Ekim 1969

XIX. yüzyılın ikinci yarısına tarihlendirilen cam kandil Sultan Abdülmecid'in Beykoz da açtığı fabrika da yapılmıştır. Şişkin gövde üzerinde üç kulp vardır. Gövde ile boyun kırmızı, siyah, yeşil renkte rûmi ve kıvrık dallarla bezenmiştir.

**X X X**

Env. no : 3638 (Resim : 10)

Cinsi : Sürahi

Yük. : 18 cm.

Taban çapı : 6 cm.

Müzeeye geldiği yer : Hilton Otelinde antikacı Viktorya Uget'den el konulmuştur.

Müzeeye geliş : 1975

XIX. yüzyılın ikinci yarısına tarihlendirilen yeşil, beyaz helezonu hatlı sürahidir.

Env. no : 3639 (Resim : 11)

Cinsi : Kapak

Taban çapı : 12 cm.

Müzeeye geldiği yer : Hilton Otelinde antikacı Viktorya Uget'den el konulmuştur.

Müzeeye geliş : 1975

XIX. yüzyılın ikinci yarısına tarihlendirilen çeşm-i bülbülden sürahi kapağıdır. Üzerinde tutamağı vardır. Beyaz helezoni hatlarla bezenmiştir.

X X X

**MEMLUKLU ESERİ**

Env. no : 28 (Resim : 13)

Cinsi : Kandil

Yük. : 24 cm.

Taban çapı : 7 cm.

Müzeye geldiği yer : Topkapı Sarayı

Müzeye geliş : 8. Ekim 1945

Yeşil renkte oldukça kalın camdan, geniş gövdeli, yayvan ağızlı kandili, üzerindeki arma ve bezemelere dayanarak XIII. yüzyılın ikinci yarısı ile XIV. yüzyıl başlarına tarihliyebiliriz. Buradaki ters iki plo sopasını andıran armalar ilk bakışta dikkati çeker. Memluktularda Almelik Karasungur, Altun Buğha, Aydemir Kâzân, Kamanî ve Katla Hatun isimlerinde polo sopalı beş ayrı hane-den arması kullanılmıştır. Büyük bir rastlantıyla elimizdeki bu örnek Cükendan ismi verilen Almelik ve Karasungura aittir. (30) Günümüze kandil bütünüyle iyi bir durumda gelememiş, kaide ve gövdesi kırılmıştır. Buna karşılık Memluklu çağının gene de iyi bir örneğidir. Yüzey mine tekniğinde, aralarında yer yer kırmızı renginde yer aldığı altın yaldızlı simetrik bordürlerle kaplanmıştır. Bunların içerisine iç içe kıvrık dal motifleri, palmetler ve rûmiler yerleştirilmiştir. Bordürlerle arma-

(30) L. A. Mayer, Seracenic Heraldry, Oxford 1963

lar arasında kalan boş yerlere de "Mimna, Amele, El Emiri, El Kebiri, El Seyfi, El Minal, El hak" ibareleri yazılmıştır. Askı kulpları arasındaki büyük madyon da dikkati çekmektedir. Burada iç içe yuvarlak bir daire, beş yapraklı şakayik çiçekleri ve palmetler görülür. Gövdenin altındaki arapça yazıtta ise şu ibare okunur :

"El Mülki, El Nasır-î Mimenâ Amele, Biresmî, El Muciz, Elâk, El Mülkî, El Masırî"

X X X

**VENEDİK KANDİL**

Env. no : 1032 Resim : 14)

Cinsi : Kandil

Yük. : 29 cm.

Ağız çapı : 20.5 cm.

Taban çapı : 6 cm.

Müzeye geldiği yer : Hekimoğlu

Ali Paşa Türbesi

Müzeye geliş : 20 Mart 1939

XVIII. yüzyıla tarihlenen bu kandil, Memluk kandilleri ile benzerlik gösterirse de gerçekte Venedik işidir. Ağız ve oldukça geniş, boyun uzun ve üç kulplu gövde yuvarlaktır. Kaide ile kulplar mavi diğer yerler beyaz renge boyanmıştır. Bezeme olarak yalnızca kandilin bütün gövdesini saran helezoni kabartma çizgiler dikkati çeker.

**TÜRK VE İSLAM ESERLERİ MÜZESİNDEKİ DİĞER CA ÖRNEKLERİ**

Env. no : 2055 (Reşim : 15)

Bezemesi belli olmıyan bardak parçası. Çinili Köşkten gelmişti. (3 Nisan 1941)

Env. no : 2059 (Resim : 16)

0.12xOb. 55 cm. ölçüsünde tamirli ve uzun ağızlı vazo parçasıdır. Çinili Köşkten gelmiştir. (3 Nisan 1941)

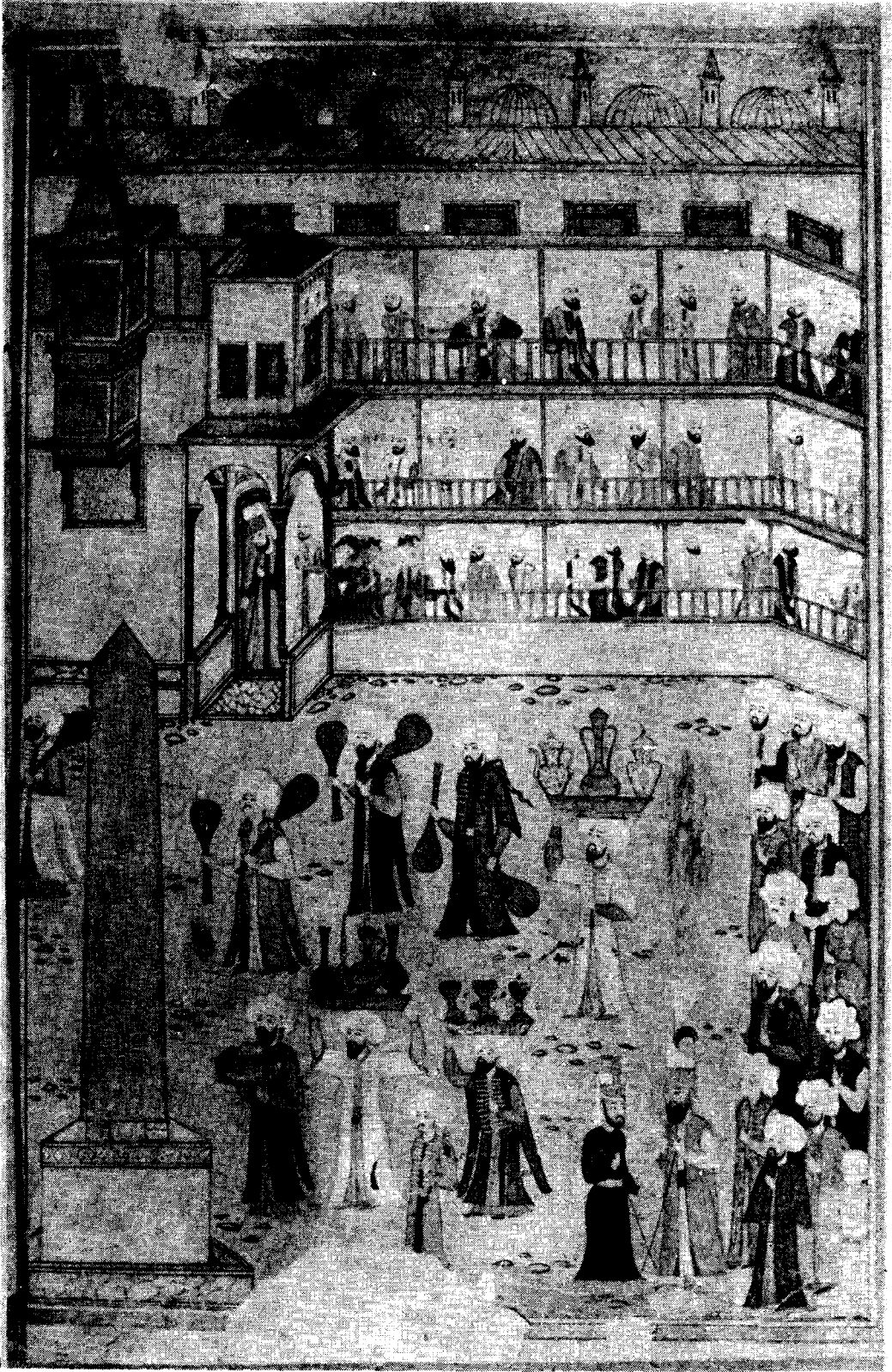
Env. no : 2063 (Resim : 17)

Bardak kenarı.

Env. no : 2064 (Resim : 18)

Birbirine yapışık vazo parçaları. Çinili Köşkten gelmiştir. (3 Nisan 1941)

Env. no : 2065	(Resim : 19)	0.10 cm. boyunda yeşil, ince bir vazo parçasıdır.
Env. no : 2066	(Resim : 19)	0.9 cm. boyunda, üzeri alacalı, kabartma tezyinatlı şişe ağzı.
Env. no : 2067	0.08 cm. boyunda	vazo sapı
Env. no : 2068	(Resim : 20)	0,10 cm. boyunda vazo ağzı.
Env. no : 2069	(Resim : 21)	0,05 cm. boyunda vazo ağzı.
Env. no : 2070		0.05 cm. boyunda iki boğumlu bir vazonun kısmı.
Env. no. : 2071		0.03 cm. boyunda mor renkli vazo kenarı.
Env. no : 2072		0.7 cm. genişliğinde vazo dibi.
Env. no : 2073	(Resim : 22)	0.05 cm boyunda vazo dibi.
Env. no : 2075		0.40 cm. yüksekliğinde vazo boynu
Env. no : 2078	(Resim : 23)	0.13 cm. boyunda bardak parçası.
Env. no : 2079		0.06 cm. boyunda oluklu bir vazo parçasıdır Çinili Köşkten gelmiştir. (3 Nisan 1941)
Env. no : 2080		0.40 cm. boyunda bardak parçaları.
Env. no : 2084	(Resim : 24)	0.05 cm. boyunda üzeri çukur beyaz şişe parçası.
Env. no : 2086	(Resim : 25)	0.09 cm. boyunda, alacalı, renkli bir şişe parçası.
Env. no : 2093		Mahiyeti anlaşılamiyan, ortası çukur üzerinde yeşil, beyaz, siyah lekeler bulunan yuvarlak bir cam parçası.
Env. no : 2090	(Resim : 26)	Tabak parçası.
Env. no : 2095		0.10 cm. genişliğinde küçük cam kutu.
Env. no : 2096		0.05 cm. genişliğinde şişe dibi.
Env. no : 2097		0.04 cm. yüksekliğinde üzeri yazı frizi olan vazo parçası.
Env. no : 2099		0.05 cm. genişliğinde şişe parçası.
Env. no : 2197		Kırık vazo boynu.
Env. no : 2201		Siyah lekeli cam parçası.
Env. no : 2278		0.04x0.7 cm. ölçüsünde alacalı bir vazo parçası.
Env. no : 2279	(Resim : 27)	0.15x0.13 cm. ölçüsünde alacalı, kalın bir kase dibidir.



Res. 1 — Sultan III, Murad'ın oğlu Şehzade Mehmed'in sünnet düğünü münasebetiyle yapılan şenlikte camcı esnafının geçit töreni (Sultan III 'Murad Surnamesi) Topkapı Sarayı Müzesi Hazine 1344 - 28 b



Res. 2 — Sultan III, Murad'ın oğlu Şehzade Mehmed'in sünnet düğünü münasebetiyle yapılan şenlikte camcı esnafının geçit töreni (Sultan III, Murad Surnamesi) Topkapı Sanayi Müzesi Hazine 1344-29 a

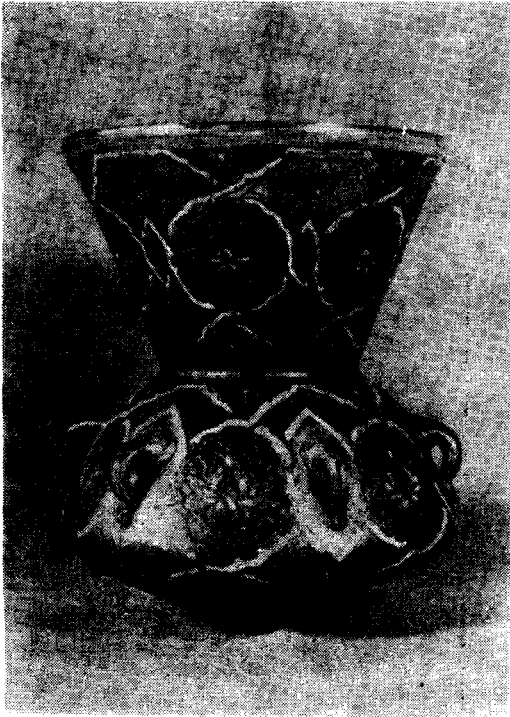




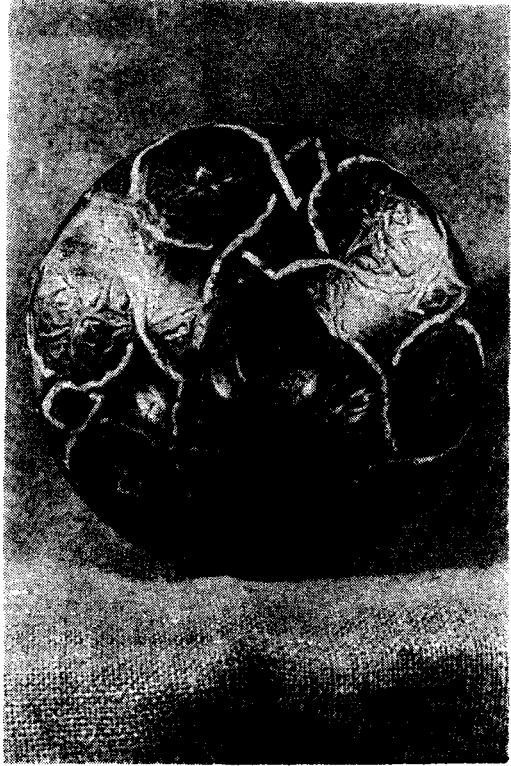
Res. 3 — Vazo parçası (Env. 2088)



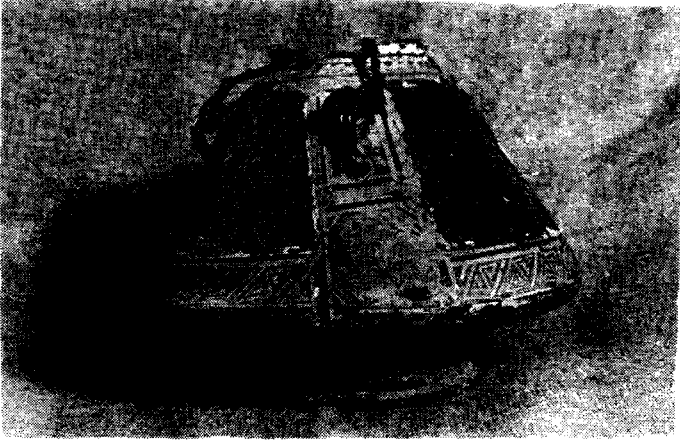
Res. 4 — Cam bardak (Env : 2056)



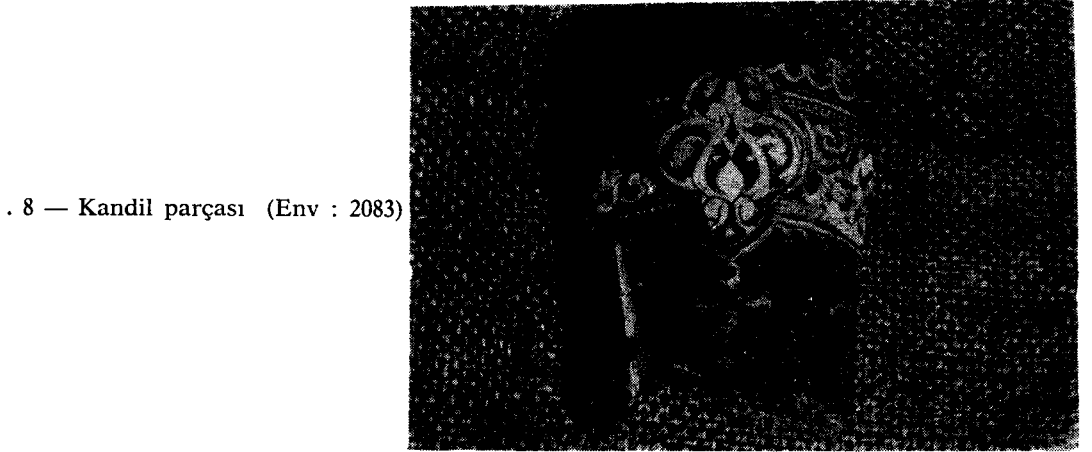
Res. 5 — Kandil (Env : 1032)



Res. 6 — Kandil (Env : 1032)



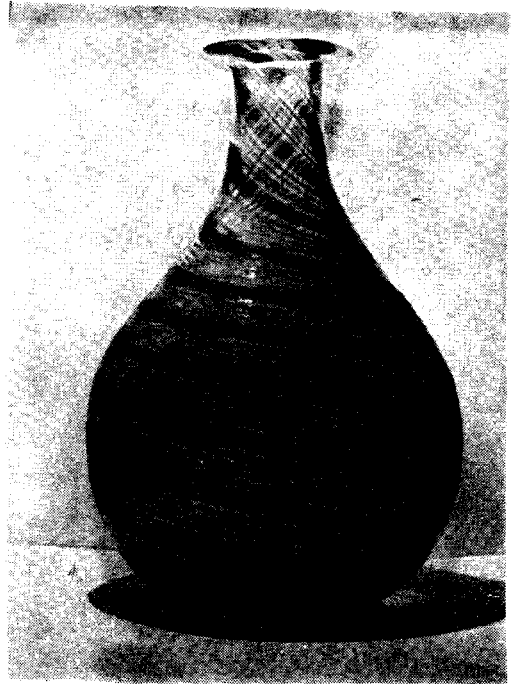
Res. 7 — Kandil (Env : 1033)



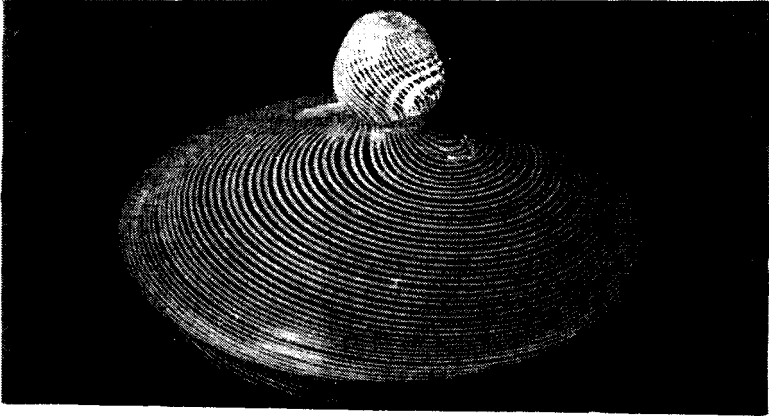
Res. 8 — Kandil parçası (Env : 2083)



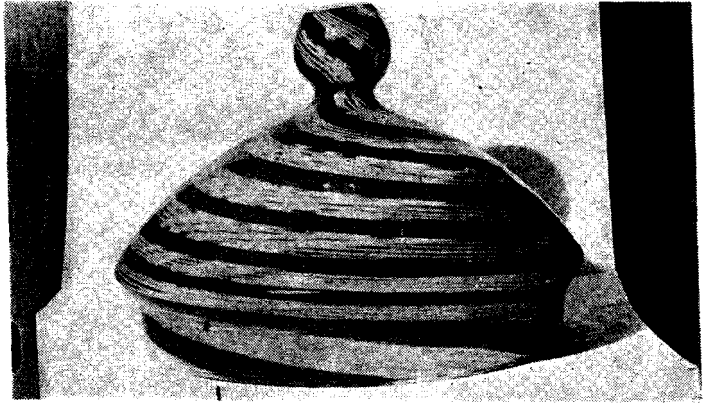
Res. 9 — Cam Kandil (Env : 3506)



Res. 10 — Sürahi (Env : 3638)



Res. 11 — Kapak (Env : 3639)



Res. 12 — Kapak (Env : 3640)



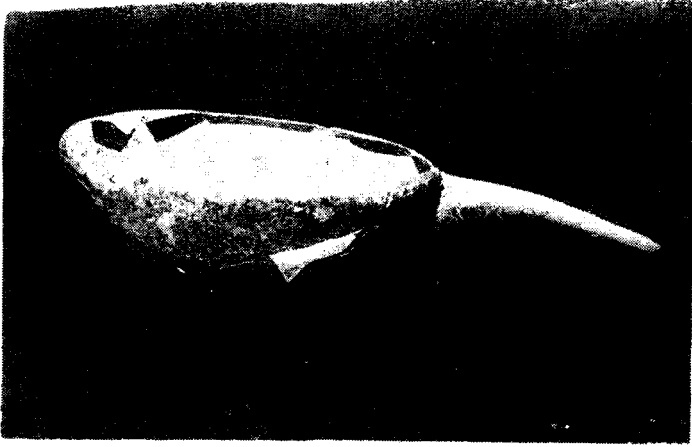
Res. 13 — Kandil (Env : 2821)



Res. 14 — Kandil (Env : 1032)



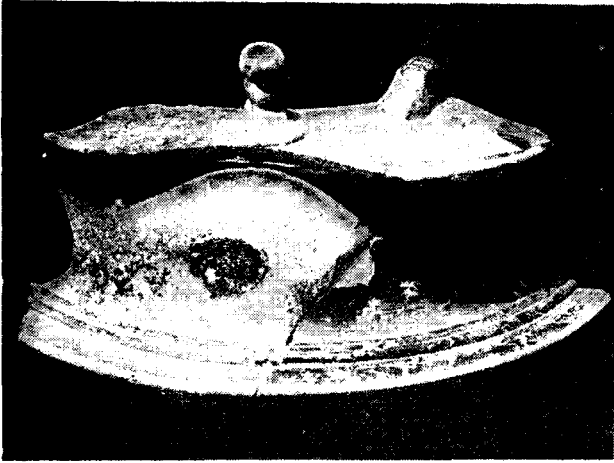
Res. 15 — Bardak parçası (Env : 2055)



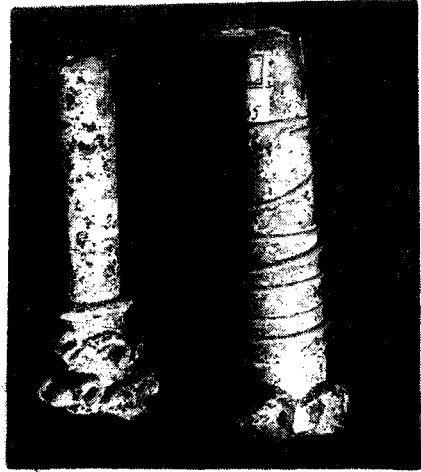
Res. 16 — Vazo parçası (Env : 2059)



Res. 17 — Bardak kenarı (Env : 2063)



Res. 18 — Vazo parçaları (Env : 2064)



Res. 19 — Vazo parçaları  
(Env : 2065, 2066)



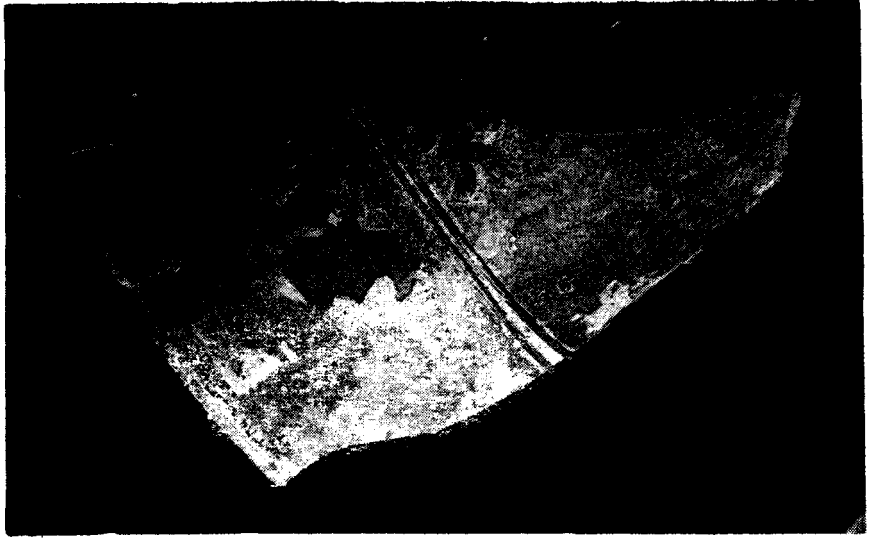
Res. 20 — Vazo ağzı (Env : 2068)



Res. 21 — Vazo ağzı (Env : 2069)

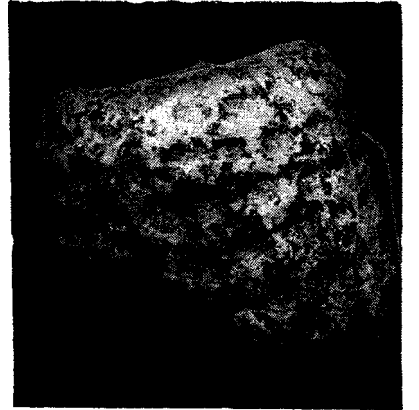


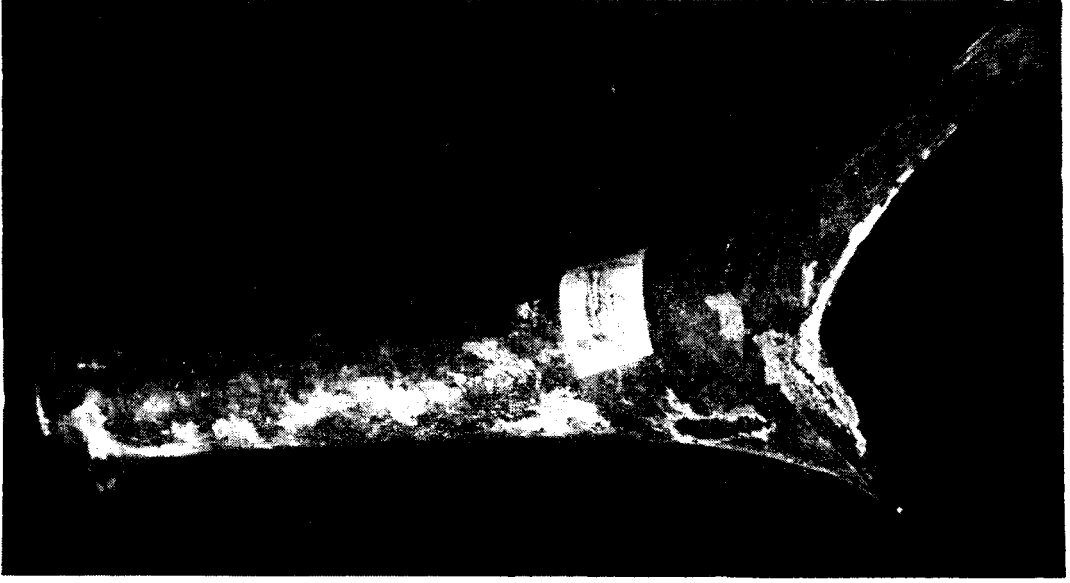
Res. 22 — Vazo dibi (Env : 2073)



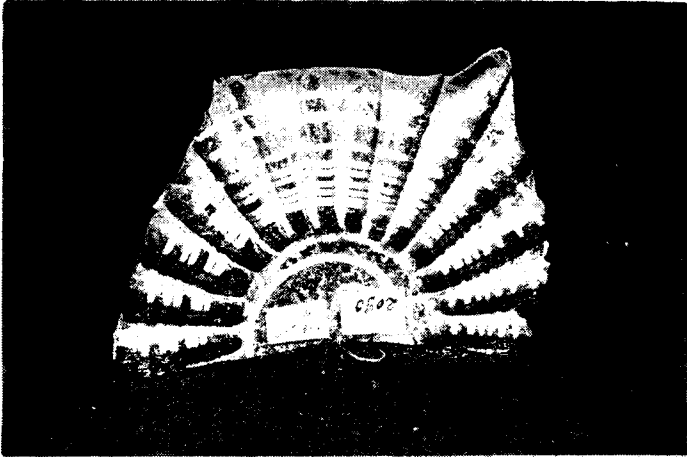
Res. 23 — Bardak parçası (Env : 2078)

Res. 24 — Şişe parçası (Env : 2084)

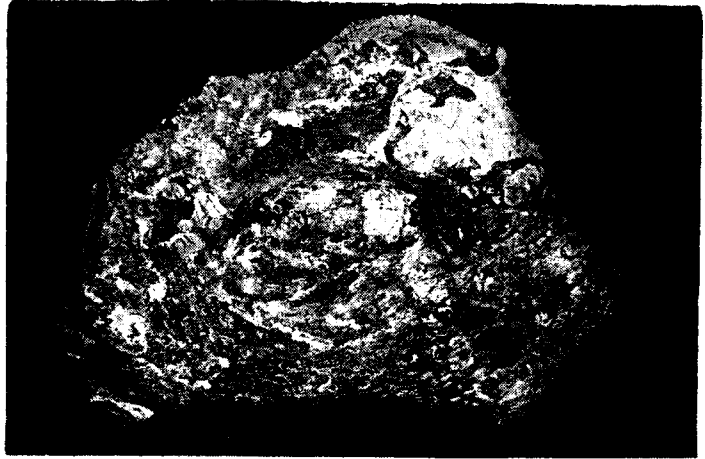




Res. 25 — Şişe parçası (Env : 2086)



Res. 26 — Tabak parçası (Env : 2090)



Res. 27 — Kase dibi (Env : 2279)