

FOLKLOR ARŞİVİ NASIL KURULABİLİR

KÂMİL TOYGAR

Türk Folklorunun üzerinde en az durulan, oysa en önemli konularından birisi de arşiv sorunudur. Ülkemizde özellikle Cumhuriyet döneminde yoğunlaşan Folklor derleme, araştırma ve değerlendirmelerinde arşivlerin önemi üzerinde yeterince durulmamıştır. Buna yolaçan nedenlerden birisi ve belki de en önemlisi Folklor konularının bir bilim disiplini içerisinde incelenmesinin yakın yıllara dek gerçekleşmemiş olmasıdır.

Bir deneme niteliği taşıyan bu çalışmada arşivlerinin kurulması ve örgütlenmesiyle ilgili görüşler ele alınıp incelenmiştir.

Genel Olarak Arşiv :

Bilindiği gibi arşivler belli konularda biriktirilmiş yazılı ve teknik malzemeyi içine alan kuruluşlardır. 1962 yılında İspanya'da yapılan "VII. Uluslararası Arşiv Yuvarlak Masa Toplantısı"nda arşiv :

a - Kurumların, gerçek ya da tüzel kişilerin çalışmaları sonucu oluşan (biriken) ve bu amaçla saklanan dokümantasyon.

b - Söz konusu dokümantasyona bakan kurum,

c - Bunları barındıran yerlerdir¹, şeklinde tanımlanmıştır.

Bundan da anlaşılacağı gibi arşiv çeşitli konularda (bilimsel, siyasal, kültürel, tarihsel vb.) bilgi ve belgelerin belli şekilde geliştirilmiş tasnif sistemiyle değer-

lendirilmesi demektir. Bu bakımdan arşivler bağlı buldukları kuruluşun hafızasıdır diyebiliriz.

Arşivin tarihi gelişimi takdir edileceği gibi, ayrı bir araştırma ve incelemenin konusu olacak şekilde genişler. Ancak arşivlerin bir ihtiyaç olarak doğmasının en eski uluslara kadar gittiği de bir gerçektir.

Folklor Arşivlerinin Gerekliliği :

Folklor arşivlerini gerekli kılan nedenleri şöylece özetlemek mümkündür :

a - Çeşitli kişi ve kuruluşların sahadan derleyip tarayarak oluşturduğu malzemenin tümünü yayımlamak olanak dışıdır. Fakat bu malzeme bilimsel yöntemlerle arşive edildiği zaman, araştırmacılar folklorun konusuna giren herhangi bir kadronun belli bir bütünlük gösteren alt bölümlerini bir arada, çabuk, doğru ve sistematik bir şekilde bulmak olanağına sahip olacaktır.

b - Değişik kaynaklardan elde edilmiş, çeşitli türdeki malzemeyi fiziksel ve kimyasal etkenlerin yıpratıcılığından korumak.

c - Yurt içinde ve Dış Türklerin yaşadığı alanlarda şimdiye kadar araştırma yapılan ve yapılmayan yerlerin saptanmasını sağlamak.

ç - Arşiv genişledikçe "Folklor Atlası", Folklor Sözlüğü", "Folklor Ansiklopedisi" vb. çalışmalar için gerekli sistematik dokümana sahip olmak.

d - Bunların dışında Folklor arşivinin belki de en büyük amacı, çağdaş sanat ve kültüre kaynaklık etmektir. Arşivleri hiç-

¹ Işıközlü, Fazıl : 28-31 Mayıs 1962 tarihinde Madrid'de toplanan VII. Uluslararası Arşiv Yuvarlak Masa Toplantı Raporu. Ankara, 1962.

bir zaman dondurulmuş, statik bir anlayışla ele almamak gerekir. Ünlü arşivist Dr. Fekete Lajos'un belirttiği gibi "Arşiv hiçbir zaman içerisine yerleştirilmiş evrakın bir mahzendeki cansız ve dokunulmaz bir halde kalması için kurulmuş bir yer değildir. Arşiv malzemesini buraya yerleştirdikten sonra da hayatla sürekli bir bağlantısı gereklidir. Arşiv birey ve topluma hizmet etmek, kaynak olmak zordur".

Türkiye'de Folklor Arşivleri Konusunda Çalışmalar :

Bizde Folklor arşiv ve müzelerinin kurulmasıyla ilgili ilk ciddi çalışma Ankara'da Dil ve Tarih-Coğrafya Fakültesinde kurulan "Halk Edebiyatı ve Folklor Arşivi" olmuştur. Arşivle ilgili kısa bir bilgi M. Şakir Ülkütaşır tarafından yayınlanmıştır². Ayrıca arşivde bulunan malzemeler bu arşivin kurucusu Pertev Naili Boratav tarafından toplu olarak Fakülte Dergisinde açıklanmıştır³.

Arşivde özellikle Türk Halk Edebiyatına ait büyük çapta malzeme toplanmıştır. Bu kürsünün 1949 yılında kaldırılmasından sonra arşivdeki malzemenin ne olduğu bilinmemektedir⁴. Ya da Dr. Saim Sakaoglu'nun belirttiği gibi bu malzemeyi arşivin kurucusu Boratav, beraberinde Fransaya götürmüştür⁵.

Türk Folklor Araştırmaları tarihinde İstanbul Üniversitesi İktisat Fakültesi İktisat Müze ve Arşivi'nde seçkin bir yeri vardır. Bu arşiv ve müze 17 Mayıs 1949 tarihinde aynı Fakülte öğretim üyelerinden İktisat Tarihi ve İktisadî Coğrafya Profesörü A. Rustow'un bir önerisiyle kurulmuştur.

² Ülkütaşır, M. Şakir : Cumhuriyet'le Birlikte Türkiye'de Folklor ve Etnografya Çalışmaları. Ankara, 1973.

³ Boratav, Pertev Naili : DTCF'de Halk Edebiyatı ve Folklor Arşivi. DTCFD, C: 1, S. 1, 99-111. s. (—; —; —): Folklor Arşivi'nin Bugünkü durumu. DTCFD, C: 5. S. 3, 323-327. S.

⁴ Gökyay, Orhan Şaik : Dedem Korkut'un kitabı. İstanbul, 1973 DXLIX S.

⁵ Sakaoglu, Dr. Saim : Gümüşhane Masalları. Ankara, 1973. 79. S.

Ord. Prof. Z. F. Fındıkoğlu'nun bu Fakülte de Dekanlığı sırasında yapılan bu öneri üzerine, görüşmeler sonunda şu kuruluş kararı alınmıştır : "İktisadî Folklor ve Etnografya eşyasıyla ilgili bir arşiv ve müze kurulmasına, bunun şimdilik İçtimaiyat Enstitüsüne bağlanmasına, ileride icap edince bir İktisat Folkloru ve Etnografyası Enstitüsü ve Müzesi kurulmasının ele alınmasına ait müzakerelerden sonra Dekan Fındıkoğlu, bu gibi teşekkül ve organların uzvi surette gelişmesinin daha doğru olacağını, eğer kâfi derecede eşya, malzeme ve mâlumat toplanırsa bunlardan iktisat tarihi, iktisadî folklor ve etnografya, içtimaî siyaset, sosyoloji gibi disiplinlerin istifade edeceğini anlattı. Neticede hazırlanan talimatname kabul edildi ve İçtimaiyat Enstitüsüne bağlı (İktisat Müze ve Arşivi) kurulması ittifakla karar altına alındı⁶.

Bu çabanın uzun bir süre yaşandığını Prof. Fındıkoğlu ile yapılan bir konuşmadan öğreniyoruz⁷. Arşivde toplanan dökümanın bugün Prof. Abdullah Türkoğlu'nda olabileceğini belirten Fındıkoğlu, bize yazdığı özel bir mektupta : "İstanbul İktisat Fakültesi'nde bir (Folklor ve Etnografya Arşivi) kurulmuş, lâkin Fakültenin anlayışsızlığı ve ilgisizliği yüzünden ataletle düşürülmüştür. Bununla beraber Arşiv'in eski, Halk Bilgisi Derneği Rehberi'ni zenginleştirerek neşrettiği (Folklor ve Etnografya Kılavuzu) bugün de hukuk ve iktisat talebelerince kullanılmaktadır"⁸ demektedir.

Millî Kütüphane Genel Müdürlüğü Müzik ve Güzel Sanatlar bölümünde de bir Folklor Arşivi kurulmuştur. Bu bölümde gerek müzik, gerek sözlü gelenekle ilgili Türk Folkloru malzemesini bulmak mümkündür. Bu konuda bölümün yöne-

⁶ Folklor ve Etnografya Kılavuzu. İstanbul, 1949, 4. S.

⁷ Görür, Hüseyin : Görüş : Fındıkoğlu ile Röportaj, Folklor, Yıl : 3, s. 26, 11-15. S.

⁸ Fındıkoğlu, Ord. Prof. Z. Fahri : 22/12/1968 tarihli özel mektubu.

ticisi Ahmet Borcaklı tarafından kısa bir tanıtma yapılmıştır⁹.

Ankara Devlet Konservatuvarı bünyesinde esasını Türk Halk Müziğinin teşkil ettiği zengin bir Folklor arşivi bulunmaktadır. Bu Konservatuvarın 15 yıl devam eden derleme gezilerinde saptanmış geleneksel halk müziğimizle ilgili bu malzeme, Devlet Konservatuvarında bu iş için ayrılmış bir oda da saklanılmaktadır.

Uzun bir süre bu arşivin yöneticiliğini yapan Muzaffer Sarısözen'in gayretleriyle oluşan malzemeler arasında ayrıca Türk Halk Çalgılarının iyice sayılabilecek bir koleksiyonu da bulunmaktadır¹⁰.

16 Mayıs 1966 tarihinde Millî Eğitim Bakanlığı Kültür Müteşarlığına bağlı bir kuruluş olarak hizmete giren "Millî Folklor Enstitüsü (MFAD - Millî Folklor Araştırma Dairesi) bünyesinde bilimsel olarak kurulup tasnifine çalışılan bir Folklor Arşivi bulunmaktadır¹¹.

İstanbul Üniversitesi bünyesinde, Göttingen Bilimsel Filimler Enstitüsü ile yapılan işbirliği ile Encyclopaedia Cinematographica'nın 300 filimlik kısmı bir arşivinin mevcut olduğunu bu arşiv yöneticilerinden Aziz Albek'in bir yazısından öğrenmiş bulunuyoruz¹². Bu arşivde etnolojik bilimsel filimlere de yer verilmektedir.

Ayrıca Türk Folklor Kurumu, Boğaziçi Üniversitesi Türk Folklor Kulübü, Halkevleri, Türk Kültürünü Araştırma Enstitüsü, Yapı ve Kredi Bankası, Türk Dil Kurumu, Ankara Etnografya Müzesi, TRT vb. kuruluşlarda henüz belli bir bütünlüğe ulaşmamış arşiv çalışmaları yapılmaktadır.

⁹ Bocaklı, Ahmet : Millî Kütüphane Müzik Bölümü (1958-1968) Ankara, 1968, (162. s. TKD Bülteninden Ayrı basım).

¹⁰ Ülkütaşır, M. Şakir : a. g. e., 82 S.

¹¹ Ülkütaşır, M. Şakir : a. g. e., 96 S.

¹² Albek, Aziz : İki Etnolojik Filim Üzerine, Etnografya ve Bilimsel Filimler Sempozyumu, 34. s. İstanbul.

Yurt dışında A. B. D. Teksas Eyaleti Lubbock şehrinde bulunan ve Teksas devlet üniversitelerinden biri olan Texas Tech University kütüphanesinde üniversitenin özel bir fonunda yararlanarak kurulan "The Uysal —Walker Archive of TURKISH ORAL NARAATIVE" de ilginç çalışmalar yapılmaktadır. Bu arşivin kurucuları Prof. Dr. Warren S. Walker'le A. Ü. /DTCF İngiliz Filolojisi öğretim üyelerinden Prof. Dr. A. E. Uysal'dır. TFA Dergisinde bu arşivi tanıtan yayınlar mevcuttur¹³.

Bazı Ülkelerde Folklor Arşivleri :

Yabancı ülkelerdeki Folklor Enstitüleri ve Üniversitelerin ilgili kürsüleri kuruluşlarını tamamlarken ilk iş olarak arşivlerini düzenlemişlerdir. Bu konuda tesbit edebildiğimiz çalışmalar aşağıda özetlenmiştir :

Norveç :

Norveç'de Folklor Tarihi Enstitüsü, Oslo Üniversitesi'ne bağlı olarak çalışmaktadır. 1914 yılında kurulmuştur. Enstitünün ilk işi bir plana bağlı olarak merkezi bir arşiv kurmak olmuştur. Her tür geleneksel belgenin toplanması, katalogların tamamlanması hızla gerçekleştirilmiştir.

Venezuela :

Venezuela'da Folklor araştırmaları 1946 yılında başlamıştır. Bu ülkede Folklor Enstitüsü'nün kuruluşu 1953 yılına rastlar. Yapılan ilk çalışma Folklor Kütüphanesi ve Fonetik Arşivi olmuştur. Yapılan derlemeler bu merkezde değerlendirilip, tasnif işlemine tabi tutulmaktadır.

Şili :

Şili Üniversitesi Müzik Araştırma Enstitüsü Folklor Bölümünde müzik koleksiyonları, fotoğraf ve slayt arşivleri

¹³ Toygar, Kâmil : Uysal-Walker Sözlü Türk Halk Hikâyeleri Arşivi. TFA, C : 15, No : 294, Sakaoglu, Dr. Saim : Barbara K. Walker-Warren S. Walker. TFA, c: 15, No. 298.

geliştirilmiş olup, ayrıca Şili halk çalgılarını içine alan bir seksiyon da kurulmuştur.

Finlandiya :

Finlandiya'da halk kültürü üzerine yapılan çalışmalar hayret verici bir hızla gelişmiştir. Devletin büyük yardımları yanında halkın bilinçli bir tutumla konuyu ele alış, özellikle bağış yoluyla geliştirilen malzeme temini Fin Edebiyat Kurumu Folklor Arşivi'nin kısa bir zamanda büyük bir hızla gelişmesini sağlamıştır.

Folk hikayeleri ile ilgili en ilginç koleksiyonların toplanması 1918 yılında (A. Aarne) ile başlamıştır. Derlenen malzemenin aynı yıl çeşitli şekillerde katalogları yapılarak hizmete sunulmuştur.

Arşivde 1925 yılında 70 000 üstünde kataloglanmış malzeme bulunmaktaydı.

Fin Folklor Arşivi'nin kataloglama işi o kadar büyüktür ki bu işler için pekçok kişi yarım günlüğüne çalıştırılmak üzere sözleşme ile görev başına getirilmiştir.

Arşiv ve koleksiyonlar için katalogların yeni baştan gözden geçirilmesi; yeni kısımların kurulması ve araştırmacıya kolaylıklar için bu alanda yenileşme, gelişme, yeniden düzenleme kendini kuvvetle hissettirmektedir.

Bugün Fin Folk kültürü ile ilgili 1400 000 kart ortaya çıkmıştır. Arşivi kullanışlı bir şekle sokmak için detaylı bir tasnif sistemi geliştirilmiştir.

Mevzularına göre yapılan arşivleme sonunda : Azizlerle ilgili 1000, Mistik masal, menkıbe 90 000, tabiat sesi 15 000, didaktik inanışlar, deyişler 10 000, gelenek ve görenekler 110 000, Tıbbî inanışlar 120 000, Müzikle ilgili 20 000, Kalevela (Fin destanı) ile ilgili 62 000, oyun ve sporla ilgili 12 000, Bilmeceler 10 000, Atasözleri 130 000, Hayvan inanışları 15 000 kart olarak aynı zamanda işlenerek bilim adamlarının yararlanmasına sunulmuştur.

İfade edildiğine göre Fin Folk Arşivi'nin kataloglarının tamamlanması mil-

yonlarca kartın katologlanması ile mümkündür¹⁴.

Folklor Arşivlerinde Tasnif Sistemleri :

“Folklor İhtisas Kitaplığı”, “Folklor Müzesi” ve “Folklor Arşivi” arasında yakın bir ilgi bulunmasına rağmen, çoğunlukla basılı hale gelmemiş, orijinal nitelikte çeşitli kişi veya kuruluşların sahadan bizzat derledikleri dokümanlar arşivlik malzeme olarak kabul edilmelidir. Konuyla ilgili her türlü basılı malzeme (kitap, dergi, gazete, broşür vb). İhtisas Kitaplıklarında tasnif edilerek saklanılmalıdır.

Dokümanların tasnifi ve saklanılmasında güdülen amaç ele geçen malzemenin en seri yoldan yerleştirilmesi, gerektiğinde araştırmacıların yararlanmasına sunulmak için iç ve dış etkenlerden korunmasıdır.

Bu bakımdan arşivlerdeki tasnif sisteminde iki yol gözetilebilir :

I Malzemenin Konularına Göre Tasnifi :

Bu tasnif sisteminde Türk Folklorunun bütün konuları (Ek : 1) de görüldüğü gibi Kadro, Bölüm, Alt Bölümlere ayrılmıştır. Ayrıca tasnifi kolaylaştırmak bakımından her Kadro, Bölüm, Alt Bölüme bir kod numarası verilmiştir. Bu kodlamada mustakbel gelişme ve yeniden düzenlemeler göz önünde bulundurulurken uçlar açık bırakılmıştır.

Çeşitli kaynaklardan elde edilen malzeme Folklor Arşivinde ya aynen, derleyicilerden geldiği gibi, özel olarak yapılmış cilbentler içerisinde, ya da geliştirilmiş kartlar üzerine işlenerek çelik dolap ve raflara yerleştirilir. Bütün malzemeler geliş tarihlerine göre arşive girer. Konularına göre tasnifte çıkarılacak kart örneği (Res. 1) de gösterilmiştir.

II Malzemenin Yerleşme Yerlerine Göre Tasnifi :

Asıl malzeme üzerinden çıkarılacak ikinci kart yerleşme yerleri ile ilgilidir. Bu

¹⁴ Tan, Nail: Fin Folkloru Nasıl Derlendi? Halk Eğitimi Bülteni, C: VI, s. 35, 24-28 S.

tasnif şeklinde yerleşme yerleri (Ek : 2) de gösterilmiş ve kotlanmışdır. Bununla ilgili kart örneği de (Res. 2)dedir.

Folklor Arşivlerinin Kaynakları :

a – Çeşitli kişi ve kuruluşların sahadan bizzat derledikleri veya tesbit ettikleri malzemeler.

b – Üniversite, Akademi, Yüksek Okulların : fakülte, bölüm, kürsü, ve araştırma enstitülerinde araştırma ve derlemeler sonucunda oluşan malzemeler.

c – Kamu kuruluşları (mahalli idareler dahil), özerk kuruluşlar, dernekler vb. folklor konulu derneklerin arşivlerinden aktarılan malzemeler.

ç – Gönüllü folklorcu ve koleksiyoncuların bağışları.

d – Serbest piyasadan ve diğer kuruluşlardan satın alınan malzemeler.

e – Dış ülkelerdeki kaynaklardan temin edilen malzemeler.

Folklor Arşivlerinin Bölümleri Arşivlik Doküman Türleri :

Folklor Arşivlerinde bulunabilecek malzemeler genel olarak şu üç bölüme ayrılabilir:

- I. Ham maddesi kâğıt olan her türlü yazılı kaynaklar,
- II. Genellikle kimyasal yapıya sahip teknik malzemeler,
- III. Etnografik malzeme, maket ve modeller,

I. Bölümde Arşivlik Doküman Türleri:

- a) Yazılı Metin (Bilgiler)
- b) Notalar
- c) Kupürler
- ç) Resim ve eskizler
- d) Harita, plan ve krokiler

II. Bölümde Arşivlik Doküman Türleri;

- a) Slaytlar
- b) Fotoğraflar
- c) Fotoğraf Negatifleri
- ç) Sinema filimleri
- d) Mikrofilmler
- e) Ses bandları
- f) Plâklar

III. Bölümde Arşivlik Doküman Türleri:

- a) Etnografik İhtisas Koleksiyonları
- b) Maket ve Modeller

Arşiv Görevlileri:

Bugün yurdumuzda arşivci yetiştirmek üzere kurulmuş bir okul, enstitü ya da kürsü bulunmamaktadır. Kamu ve özel kuruluşlarda bu tür işleri üslenen kişiler, ya kütüphanecilik öğrenimi yapmış, ya da işlerini tesadüfen seçmiş kişilerdir. Arşivleri ciddi olarak inceleyen genel bir araştırma A. Fikret Ar tarafından yapılmıştır¹⁵. Bu çalışmada Arşivle ilgili genel sorunlar ele alınırken arşiv görevlileri üzerinde de ayrıntılı olarak durulmuştur.

Biz burada Folklor Arşivi görevlileri ile ilgili genel özelliklere değineceğiz :

Arşiv Yöneticisi: Arşivin genel işle-yişinden sorumlu, folklorla ilgili bir alanda yüksek öğrenim yapmış, arşivleme tekniği hakkında bilgi sahibi olan görevlidir.

Uzmanlar: Arşivistlerin uzmanlık alanlarının dışında kalan ve onların derinliğine inemedikleri alanlarda çalışacak ve danışmanlık yapacak görevlidir. Örneğin : Azınlık dilleri, eski yazı, transkripsiyon vb. konularında yetkili kişiler bu guruba girebilir.

Arşivistler: Arşiv dokümanlarının kayıt, toplama, koruma ve tasnifinden sorumlu, arşiv konusunda yetişmiş görevlilerdir.

Teknisyenler: Bu guruba folklor konularının gerekli kıldığı teknik malzemelerin kullanılması ve onarılmasında görevli elemanlar girer. Mikrofilm operatörü, kameraman, ses çekim teknisyeni vb.

Folklor Arşivleri Koruma ve Saklama Bölümlerinin Teknik Özellikleri:

Genel arşivlerde olduğu gibi Folklor Arşivlerinin de özel bir biçimde, amaca uygun, bölümlerin özelliklerine göre ya-

¹⁵ Ar, A. Fikret: Arşivlerin Organizasyonu Hakkında Araştırma Raporu. Ankara, 1971.

pılması gerekir. Ayrıca korunacak malzeme için meydana getirecek maddelerin özelliklerine göre de şu hususlara dikkat edilmelidir.

I Hammaddesi Kâğıt Olan Her tür Yazılı Kaynaklar:

Bilgi (metin) arşivlerinin esasını teşkil eden : Yazma, cönk, kart, cilt, tomar, nota, kupür, resim-eskiz, harita, plan vb. malzemelerin fiziksel ve kimyasal şartların etkisinden korunması için kapalı dolaplarda saklanması için kapalı metal dolaplarda saklanması gerekir.

Bu tür malzemenin küflenmesine yol açan en önemli etken, bunlarda bulunan toplu iğne, ataş ve dosya maşalarıdır. İğne, ataş ve maşalar zamanla paslanmakta ve bu pas derece derece kâğıtlara yayılarak onların tahrip olmalarına yol açmaktadır. Bu bakımdan malzeme üzerindeki bu tip ilâzların çıkarılması zorunludur. Kart ya da yazılı dokümanın dağılmaması için naylon vb. dayanıklı bir bağla bağlanması düşünülebilir.

Yeniden yazıya geçirilecek bilgi ve belgelerin yazımında kaliteli daktilo şeritlerinin kullanılması zorunludur.

II Kimyasal Yapıya Sahip Teknik Malzemeler:

Bu bölüme girecek dokümanlar kimyasal yapıları nedeniyle tecrit maddeleriyle döşenmiş özel odalarda korunmalı ve saklanmalıdır.

Bugünkü teknik olanaklara göre bu bölümlerde alınacak tedbirler ve malzemelerin koruma özellikleri aşağıya çıkarılmıştır.:

Ses Bantları:

Bantlar arzın mağnetik değişimlerinden, dış mağnetik etkilerden korunmak için metal tecritli dolaplarda, özel bölme-lerde saklanmalıdır.

Bantlara kaydedilen müzik ve seslerin yenilenme süresi :

1,5 mil Polyester ve PVC bantlar için süre : 5-6 yıl,

1,5 mil Cellulose Acetate bantlar için süre : 3 yıldır.

Bir makaradaki bant 500 (kayıt + okuma + silme sayıları toplamı) kadar mağnetik kafa geçişi için kullanılabilir.

Bantların oksit kaplı (YFe O₃) tarafı özel silican yağla silinip temizlenmelidir.

Bant dolaplarında ısı ayarlaması için özel kılma cihazları kullanılmalıdır.

Fotoğraf, Film, Slayt, Mikrofilmler:

Nem ve sıcaklık arşivin bu bölümü için büyük önem taşır. Aşağıda açıklanan ısı ve nem değerlerinin mutlak olarak muhafaza edilmesi gerekir.

Siyah - beyaz filmler için sıcaklık (+14- +16- C°), renkli filmler için (4C°) dir. Azami rutubet oranı %60'ı geçmemelidir.

Oda pencerelerinin güneş ışını radyasyonunu önleyebilecek normal perdelerle kapatılması gerekmektedir. Özellikle, film kutularının yatay bir durumda tasnif edilip, korunması gerekir. (Resim 3)

Negatif fotoğraf filmlerinin özel şeffaf zarflarda saklanması çeşitli yönlerden faydalar sağlayabilir.

Slaytların plastik kasetler içerisinde özel kutularda korunması düşünülebilir.

Plâklar:

Plâkların muhafazası için plâk dolapları hazırlanmalıdır. Plâklar bu dolaplara dik konulmalı ve her bölmeye 10 adet plâk dik olarak yerleştirilmelidir.

Plâklar özel fırça ile, izopropil alkolle (+2 C°) temizlenmelidir. Arşivin bu bölümü için gerekli olan ısı, nem vb. iklimlendirme değerleri de arşive konulan klima cihazı ile sağlanmalıdır.

III Etnografik Malzemeler:

Bu tür özel ihtisas koleksiyonları gerekli temizlik ve düzenlemeden sonra kapalı metal dolaplarda saklanmalı ve haşarelere karşı kullanılan ilâçlarla dezenfekte edilmelidir.

Folklor Arşivlerinin Yangından Korunması için Alınacak Tedbirler

Arşivler için en büyük tehlike yangınlardan gelmektedir. Yazma, cönk, yazılı belge, kart, nota vb. gibi esasını kâğıdın teşkil ettiği malzeme yanında fotoğraf kart ve negatifleri, sinema filmi, slayt, ses bandı ve etnografik malzemenin yanıcılık özelliklerinin fazla olması Folklor Arşivinde yangından koruma ve yangınları önleme tedbirlerinin en iyi bir şekilde alınmasını gerekli kılmaktadır.

Alınabilecek başlıca tedbirler :

1 – Arşiv içerisinde ateş yakılmamalı ve sigara içilmemelidir.

2 – Merkezi ısıtma sistemi kapalı tutulup, arşivde her çeşit soba vb. ısıtma aracı kullanılmamalıdır.

3 – Aydınlatma tesisatı arşivin bağlı bulunduğu kuruluşun teknisyeni tarafından her ay periyodik olarak kontrol edilmeli, gerekli bakım yapılmalıdır.

4 – Arşiv malzemeleri kablo, buvat, anahtar, priz ve lâmbalardan uzak tutulacak biçimde yerleştirilmelidir.

5 – Yangın söndürme cihazlarının arşiv içerisinde yeri hiçbir zaman değiştirilmemelidir.

6 – Yangın söndürme cihazları satın alınırken kuru sistemle çalışanlar tercih edilmelidir.

7 – Sabit ve seyyar yangın söndürme cihazlarının kullanılması ilgili personele muntazam öğretilmelidir.

8 – Arşivin hergün mesai sonunda ilgili memur ya da yöneticinin gözetiminde gerekli kontrolden geçirilerek kilitlenmesi gerekir.

EK : (1)

TÜRK FOLKLORUNUN KONULARINA GÖRE TASNİFİ PLANI

<u>KADRO</u>	<u>BÖLÜM</u>	<u>ALT BÖLÜM</u>	<u>KONULAR</u>
000			GENEL FOLKLOR
	001		Terminoloji
		001.1	
		001.2	
		001.3	
		001.4	
		001.5	
		001.6	(Alt Bölümlerin nasıl gelişeceğini göstermek için
		001.7	konulmuştur).
		001.8	
		001.9	
		001.10	
	002		Metodoloji
	003		Folklor tarihi
	004		Bibliyografya
	005		Biyografi
	006		Folklor Harita ve Atlasları
	007		Folklor Sözlüğü
	008		Folklor Kuruluşları
	009		Folklor Hareketleri
	010		Yerel Coğrafya ve Tarih
050			TÜRK HALK EDEBİYATI
	051		Halk Dili
	052		Argo Sözcükler

KADRO	BÖLÜM	ALT BÖLÜM	KONULAR
		053	Küfürler
		054	Değişik Konuşma Biçimleri
		055	Çığirtmalar
		056	Adlar
		057	Lâkaplar
		058	Okşamalıklar
		059	Türküler
		060	Maniler
		061	Tekerlemeler
		062	Atasözleri
		063	Deyimler
		064	Bilmeceler
		065	Dualar
		066	Beddualar
		067	Yeminler
		068	Fıkralar
		069	Masallar
		070	Halk Hikâyeleri
		071	Efsaneler
		072	Destanlar
		073	Halk Mektupları
		074	Anonim Dinî Edebiyat
		075	Halk Şairleri
100			GELENEKSEL TÜRK TİYATROSU
		101	Karagöz
		102	Kukla
		103	Orta Oyunu
		104	Meddah
		105	Köy Seyirlik Oyunları
		106	Köy Sözsüz Oyunları
		107	Halk Jest ve Mimikleri
150			TÜRK HALK MÜZİĞİ VE ÇALGILARI
		151	Kırık Havalar
		152	Uzun Havalar
		153	Âşık Ağızları
		154	Halk Dinî Müziği
		155	Halk çalgıları
200			HALK DANSLARI
		201	Zeybekler
		202	Barlar
		203	Horonlar
		204	Karşılamlar
		205	Kaşık Oyunları
		206	Halaylar
		207	Davul-Zurna Oyunları
		208	Kılıç ve Bıçak Oyunları
		209	Çiftetelli
		210	Diğer Oyunlar

KADRO BÖLÜM	ALT BÖLÜM	KONULAR
250		HALK TIBBİ
300		HALK VETERİNERLİĞİ
350		HALK METEOROLOJİSİ
400		HALK TAKVİMİ
450		HALK HUKUKU
500		HALK İNANIŞLARI
550		HALK EĞLENCELERİ
600		ÇOCUK OYUNLARI
650		HAYATIN ÇEŞİTLİ SAFHALARI İLE İLGİLİ UYGULAMALAR
700		HALK SANAT VE ZANAATLARI
750		HALK MİMARİSİ
800		HALK GİYİM KUŞAMI
850		HALK MUTFAĞI VE YEMEKLER
900		HALK EKONOMİSİ

EK : (2)

TÜRK FOLKLORUNUN YERLEŞME YERLERİNE GÖRE TASNİFİ PLANI

KOD NO	YERLEŞME YERLERİ
000	TÜRKİYE
000	Genel
001	Adana
002	Adıyaman
003	Afyonkarahisar
004	Ağrı
005	Amasya
006	Ankara
007	Antalya
008	Artvin
009	Aydın
010	Balıkesir
011	Bilecik
012	Bingöl
013	Bitlis
014	Bolu
015	Burdur
016	Bursa
017	Çanakkale
018	Çankırı
019	Çorum
020	Denizli
021	Diyarbakır
022	Edirne
023	Elâzığ
024	Erzincan
025	Erzurum
026	Eskişehir
027	Gaziantep
028	Giresun

<u>KOD NO</u>	<u>YERLEŐME YERLERİ</u>
029	Gümüşhane
030	Hakkâri
031	Hatay
032	Isparta
033	İçel
034	İstanbul
035	İzmir
036	Kars
037	Kastamonu
038	Kayseri
039	Kırklareli
040	Kırşehir
041	Kocaeli
042	Konya
043	Kütahya
044	Malatya
045	Manisa
046	Kahramanmaraş
047	Mardin
048	Muğla
049	Muş
050	Nevşehir
051	Niğde
052	Ordu
053	Rize
054	Sakarya
055	Samsun
056	Siirt
057	Sinop
058	Sivas
059	Tekirdağ
060	Tokat
061	Trabzon
062	Tunceli
063	Urfa
064	Uşak
065	Van
066	Yozgat
067	Zonguldak
100	BALKAN VE TRAKYA TÜRKLERİ
200	KIBRIS TÜRKLERİ
300	SURİYE TÜRKLERİ
400	IRAK TÜRKLERİ
500	İRAN TÜRKLERİ
600	KAFKASYA TÜRKLERİ
700	KIRIM TÜRKLERİ
800	İDİL-URAL TÜRKLERİ
900	TÜRKİSTAN
1000	SİBİRYA VE BAŐKA ÜLKELERDEKİ TÜRKLER

B İ B L İ Y O G R A F Y A

Kitaplar :

- AKER, ZÜBEYİR : Evrak, Dosya ve Arşiv Kursu Notu, Dışişleri Bakanlığı. (Teksir).
- AR, A. FİKRET : Arşivlerin Organizasyonu Hakkında Araştırma Raporu. "Türkiye ve Orta Doğu Amme İdaresi Enstitüsü Yayınları" Ankara, 1971, 147 s. 11 ek, "Metin Teksirdir".
- BORATAV, PERTEV NALİ : Folklor ve Edebiyat, s. 200-211, İstanbul, 1939.
- BORATAV, PERTEV NALİ : Halk Edebiyatı Dersleri, 1, s. 33-34, 81-83. Ankara, 1942.
- BORATAV, PERTEV NALİ : 100 Soruda Türk Folkloru, s. 320-322, İstanbul, 1973.
- DARENDELİLER, ADNAN - DEDE, İHSAN : Arşiv İdaresi, "İçişleri Bakanlığı Teşkilât ve Metot Bürosu Yayınları" No : 1, Ankara, 1968.
- DEVLET GÜZEL SANATLAR AKADEMİSİ : 1962-70 Film Arşivi, 28 s., İstanbul, 1969.
- GÜRKAN, FEYYAZ : Milli Eğitim Bakanlığı Arşivleri ve Türkiyede Arşiv Çalışmaları, Milli Eğitim Basımevi, 56 s., Ankara, 1966.
- İŞİKÖZLÜ, FAZİL : 28-31 Mayıs 1962 tarihinde Madrid'de Toplanan VII. Milletlerarası Arşiv Yuvarlak Masa Konferansı Hakkında Rapor, Başbakanlık Devlet Matbaası, Ankara, 1962.
- İŞİKÖZLÜ, FAZİL : Uluslararası Yuvarlak Masa Arşiv Konferansı Hakkında 1960-1961 Yılları Raporları, ?.
- İŞİKÖZLÜ, FAZİL : 9-11 Mayıs 1967 tarihleri Arasında Kopenhag'da Toplanan X. Milletlerarası Arşiv Yuvarlak Masa Konferansı Hakkında Rapor, Başbakanlık Devlet Matbaası, Ankara, 1968.
- KOŞAY, HÂMİT : Arşiv Nedir? Ankara, 1936. Devlet Basımevi "Ankara Halkevi Müze ve Sergi Şubesi Neşriyatından, Küçük Boy No : 15".
- LAJOS, DR. FAKETE : Ankara Halkevinde 28/4/1937 tarihinde Budapeşte Üniversitesi Türk Tarihi Privat Doçentlerinden Arşivist Dr. Fakete Lajos Tarafından Verilen Konferans I, Başvekâlet Matbaası, Ankara - 1937.
- LAJOS, DR. FAKETE : Ankara Halkevinde 10/5/1937 tarihinde Budapeşte Üniversitesi Türk Tarihi Privat Doçentlerinden Arşivist Dr. Fakete Lajos tarafından Verilen Konferans II, Başvekâlet Matbaası, Ankara, 1937.
- LAJOS, DR. FAKETE : Arşiv Meseleleri. Çev. Tayyip Gökbilgin, Devlet Basımevi, Ankara. 1939,
- SERTOĞLU, MİTHAT : Muhteva Bakımından Başvekâlet Arşivi. Türk Tarih Kurumu Basımevi, Ankara 1965.
- ŞAKAR, NECMETİN : Maliye Bakanlığı Teşkilâtında Mevcut Evrakın Halen Ne Suretle Muhafaza Edildiği ve Kurulması Gerektiği Düşünülen Maliye Arşivi Hakkında Rapor. 1968 "Metin Teksirdir".

Makaleler :

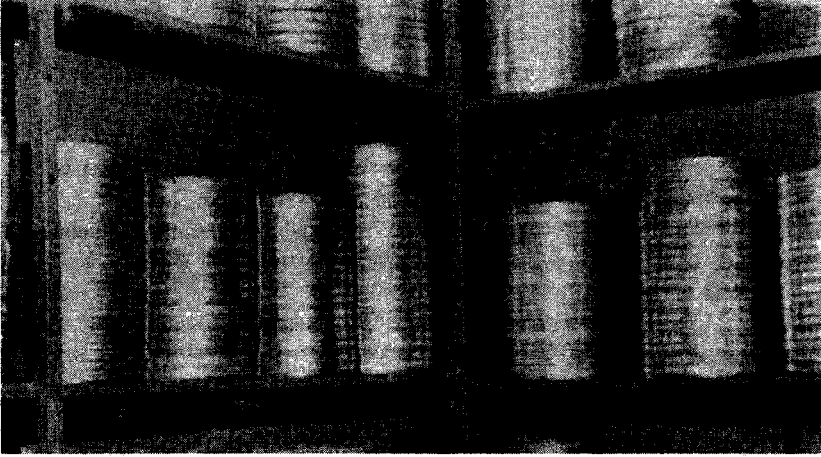
- AR, A. FİKRET : Uluslararası Arşiv Örgütleri ve Çalışmaları, Amme İdaresi Dergisi. c. 5, 4. sayı. 93-111 S. "TODAİD Yayını".
- AR, A. FİKRET : Kamu kuruluşlarında Arşivlerin Organizasyonu, Amme İdaresi Dergisi. c. 3,3. sayı. 30-71 S. "TODAİD Yayını".
- BORATAV, PERTEV NALİ : "Dil ve Tarih-Coğrafya Fakültesinde Halk Edebiyatı ve Folklor Arşivi" DTCFD 1. c, 1. sayı, Teşrinisani [Kasım] Kânunievvel [Aralık] 1942, 99-111 S.
- BORATAV, PERTEV NALİ : "Folklor Arşivinin Bugünkü Durumu" DTCFD 5. c. 3. sayı, Mayıs-Haziran 1947, 233-327. S.
- ERSOY, OSMAN : "Arşiv Nedir, Arşivist kimdir?" Türk Kütüphaneciler Derneği Bülteni, c. VI, 3. s., 101 S.
- ERSOY, OSMAN : "İngiliz Devlet Arşivi" Türk Kütüphaneciler Derneği Bülteni c. IV, 2. s.
- TAMER, HADİ H. : "Arşiv Vesikalarının Korunması" Türk Kütüphaneciler Derneği Bülteni, c. 2, 2. s., 101 s.
- TAMER, HADİ H. "Bir Kitap Hastahanesine Dair" Türk Kütüphaneciler Derneği Bülteni, c. 1, 2, s, 134-139 s.
- TAMER, HADİ H. : "Kütüphanelerde Böceklerle Mücadele : Ahşap Kurtları", Türk Kütüphaneciler Derneği Bülteni, c. 3, 2. s, 163-170 s.
- TAMER, HADİ H. : "Sarımsık Kitapların ve Vesikaların Temizlenmesi" Türk Kütüphaneciler Derneği Bülteni, c. IV, 2. s., 95-104 s.

KONU KOD NO:	ARŞİV YER NO:
MALZEMENİN CİNSİ:	
YERLEŞME YERİ KOD NO:	
DERLEME VEYA TESPİT YERİ:	
TARİHİ:	
DERLEYEN VEYA TESPİT EDEN:	
o	

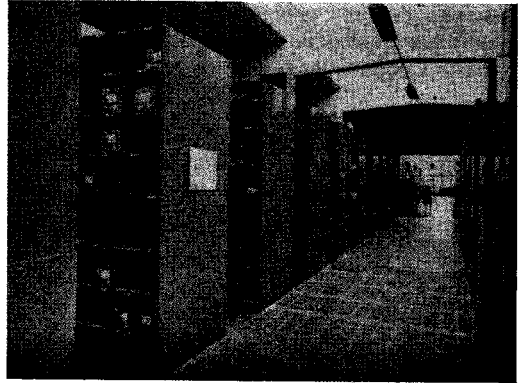
Res. 1 — Arşiv malzemesinin konularına göre tasnifinde kullanılacak kart örneği

YERLEŞME YERİ KOD NO:	ARŞİV YER NO:
MALZEME KONU KOD NO:	
CİNSİ	
DERLEME VEYA TESPİT YERİ:	
TARİHİ:	
DERLEYEN VEYA TESPİT EDEN:	
o	

Res. 2 — Arşiv malzemesinin yerleşme yerlerine göre tasnifinde kullanılacak kart örneği



Res. 3 — Folklor Arşivinde Filmlerin saklanması.



Res. 4 —İşveç Folklor, Arşivi'nden bir görünüm.

SİNOP'TA SELÇUKLULAR ZAMANINA AİT İKİ TARİHİ ESER

ALÂÜDDİN CÂMİİ

M. ŞAKİR ÜLKÜTAŞIR

Evkaf kayıtlarında Selçuklulardan 1. Sultan Alâüddin Keykubad'a (1219-1236) ait olduğu yazılı bulunan bu câmi, halk arasında (Câmi-i Kebir) adıyla maruf olup şehrin ortasında kâindir. 66 metre uzunluğunda ve 22 metre genişliğindedir. Duvarları, ilk devir Osmanlı mimarî eserlerinde olduğu gibi, bir sıra ince tuğla ve bir sıra taştan olmak üzere yapılmıştır. Biri büyük olmak üzere ortasında üç, doğu ve batı taraflarında da birer küçük beş kubbesi vardır. Câmiin kuzey cephesinde ve iç duvarının ortasında 94 merdivenli bir minâresi vardır. Müezzin mahfili, 1267 (1851) yılında câmiin Mutasarrıf Ömer Tufan Paşa tarafından tâmiri esnasında ahşap olarak yeniden yaptırılmıştır. Mihrabı, beyaz mermerden yapılmış gayet müzeyyen ve birbiri içinde olmak üzere çifttir. Kenarlarında çiçekli kabartma üzerine çepçevre Âyet-ül-Kürsî yazılıdır. Câmiin, iç (tek giriş) kapısının iç tarafı üstünde, tam mihrabın karşısına konulmuş olan *bir kitâbeye göre* bu çok süslü ve san'atlı mihrap ile minberin Candaroğulları'nın ünlü hükümdârı İsfendiyar Bey (1392-1440) tarafından yaptırıldığı ve câmiin de tâmir edildiği anlaşılmaktadır. Kezalik câmiin bu müzeyyen mihrabı yanında aynı suretle mermerden yapılmış bir sanat şaheseri olan minberi vaktiyle büyük kubbenin çökmesi üzerine harap ve münhedim olmuş ve bilâhare enkezından bir kısmı İstanbul "Çinili Köşk" müzesine nakledilmiştir. (Resim : 1-2)

Meşhur Arap Seyyahı *İbni Batuta* Sinop'a geldiği zaman Birinci Şücaüddin Süleyman Bey'in oğlu İbrahim Bey burada

Emîr bulunuyordu (1340). Emîrin müsaa-desiyle şehri gezen ve bize o zamana ait oldukça kıymetli bilgiler veren İbni Batuta maruf Seyahatnâme'sinde Alâüddin Câmi hakkında şunları yazmaktadır¹ :

"Sinob'un câmi en güzel mesâcidden biridir. Ortasında bir su havuzu bulunur. Bu havuzun fevkinde, (üstünde) dört ayak üzerine mebni (yapılmış) bir kubbe mevcuttur. Her ayağın yanında ruhamdan (mermerden) iki sütun mevzudur. Bunların fevkinde bulunan mahfile, ahşap merdiven ile çıkılır. Bu, Sultan Barvana [Pervâne] İbni Sultan Alâüddin Rumi'nin eser-i binası olup, mumaileyh Cuma namazını müzkür kubbenin üstünde eda ederdi². Bâ'dehu oğlu Gazi Çelebi (ölümü : 722/1322) cânîşini oldu. Onun vefatında sâlifülbeyan (önce bildirilen) Sultan Süleyman Sinop'u zaptetti".

İbni Batuta'nın verdiği şu mâlumat bize, Câmiin sonradan tâmir edildiğini ve ortasındaki havuzdan —ki bugün yoktur— bahsederken câmiin pek muhteşem olan mihrap ve minberinden söz açmayı, bunların sonradan Candaroğlu İsfendiyar Bey tarafından yaptırılmış olduğunu teyit eder. (Resim : 3)

Alâüddin Câmi'nin eski mermer minberi, Türk taş oymacılığı sanatının şaheserlerinden biridir. Meşhur Türk seyyahı Evliyâ Çelebi, Sinop'u ziyareti esnasında

¹ Cilt 1, S. 355, Şerif Paşa tercümesi (İstanbul, Matbaa-i Âmire 1335-1337).

² İbni Batuta'nın bu ifadesinden, daha çok, Gazi Çelebi'nin babası Mühezzebüddin Mes'ut Çelebi'den bahsetmek istediğini sanıyoruz.

bu minberi görmüştür. Evliyâ, Seyahat-nâme'sinde (cilt 2, s. 74-75) mezkûr minber hakkında şunları yazmaktadır :

“Evsaf-ı minber-i Câmi-i Sinob = öyle bir musanna' ve murassa' ibretnümdür ki, sitayişinde kerrûbiyan (melâikeler) bile âcizdirler. Lâkin, alâ kaderittâka bu hakir deryadan katre, güneşten zerre olarak [minberi] tavsif ideyim : Evvelâ üstad-ı kâmil bu minberi altı kıt'a mermer-i hammadan inşa edip (yapıp) her pâresini birbirine öyle mezcetmiştir ki, kemâl-i kuvvet-i basara mâlik olan (gözleri her şeyi kuvvetle gören) hezârfenler bile nazar-ı im'an ile bu taşı muayene itseler her kıt'a taşın birbirine imtizaç (birleşme) yerini fark idemezler. Gûya yekpâre bir minber-i rânâdır. Cenabı izzet rûyi Arzda (yer yüzünde) ne kadar nebatat, şükûfe ve ezhar (çiçekler) halk etmişse üstad-ı mermer yed-i tûlâsını (san'attaki yüksek maharetini) iyan ederek bu mermerde tersim etmiştir ki, diyar-ı İslâmda buna muadil (eş, benzer) bir minber yoktur. Meğer ki Bursa'daki Ulu Câmi'in minberi ola, o da bir dereceye kadar. Fakat bu minberin tarz-ı tarhi rub-ı meskûnda (Dünyanın dört kıt'asında) bir yerde yoktur. Zira, bunda olan üç kat birbiri altında *Eslami* ve *Rumi*'ler, *Dal kırma*, *Zülf-i nigâr Nilüfer Çin*, *gül-ü nesrin* nakışları rânâ (güzel) bir sürette müzeyyendir. Hülâsa-i kelâm (kısacası) cemi-i seyyahân-i berr-u behhar ve üstâ-dân-ı hezârkâr-ı zevil-iktidar bu minberi ibretnümunü görüp engüşt ber dehân-ı

hayret (parmak ısırtacak bir hayretle) olup makdur-i beşer (insan gücü) değildir diyu ikrar ederler. Bu ancak bir kibar-ı evliyâullahın lâzime-i kerâmetidir derler tâ bu mertebe sihr-ü icaz misâl bir minber-i bî-misaldır”. (Resim 4)

Bu minberin kırılmış iki büyük parçası halen İstanbulda Çinili Köşk müzesinde saklıdır. Trabzon Vâlilerinden rahmetli Sırrı Bey, Câmiin bu kırık minber parçalarını toplatarak İstanbul'a Müzeye göndermiştir. Bu parçalardan ikisi yan yana getirilerek *süs bir kapı* vücuda getirmiş ve o suretle muhafaza olunmakta bulunmuştur³. (Resim 5)

Câmi dahilinde ve doğu tarafında bir çeşme varsa da halen muattal ve suyu da kesiktir. Câmiin, kuzey tarafında 12 metre irtifaında büyük bir duvarla çevrilmiş 3061/7920 genişliğinde bir avlusu ve bu avlunun ortasında bir şadırvanı ile Câmiin bu avluya açılmış bir de kapısı vardır. Yine bu avlunun kuzeydoğusundaki köşede ve avlu dahilinde Candarogulları (İsfendiyar Oğulları)'na ait bir türbe mevcuttur. Avlunun biri doğuya, biri batıya, diğeri de kuzeye açılmış üç büyük kapısı vardır. Bu kapıların üçünün de kenarı (kasa) ve kavisleri (kemerleri) mermerden yapılmıştır. Doğü tarafındaki kapı üzerinde hiçbir kitabe olmayıp, yalnız kuzey ve batı tarafındaki kapıların üst kısımlarında kitâbeler vardır.

Câmiin kuzey kapısı balâsındaki kitâbe :

- 1 « وقال رب اوزعني ان اشكر نعمتك التي انعمت علي وعلى والدي وان اعمل صالحاً ترضيه
- 2 وادخلني برحمتك في عبادك الصالحين » خرق (؟) انحراطاً في سلك دعوة عبدك سليمان
- 3 علي نبينا وعليه الصلوات الرحمان فانك احيت رعاء وحقت في فضلك رجاء

³ Doktor Rıza Nur, Resimli ve Haritalı Türk Tarihi adlı eserinde (C. 5, sa. 301) Sinop'taki Alâüddin Camii'nin mihrap ve minberine ait koyduğu bir resmin altına yazdığı yazıda : “... bir de en mühimmi minberin mermer kapısıdır. Müze Müdürü Halil Beyefendi'ye göre kapılar, Selçuklu ve Osmanlı hep ahşaptı” diyor ki, bunun ancak bu son cümlesi doğrudur. Sonra da kendisi “mermerden kapı görülmemiştir. Bu minberin kapısının mermer olması Türk sanatında bir hadisedir” kaydını ilâve ediyor. Halbuki, her türlü

ilmi yardımlarına mazhar olduğum büyük Müzeci bilgin rahmetli Halil Edhem Eldem'in bize verdiği şifahi ve tahriri bilgiler, sonradan yıkılıp kırılmış olan bu minberin parçalarından, İstanbul Müzesi tarafından *sadece süs olarak* bir kapı vücuda getirilmiş olduğu şeklindedir. Bizim bu makale arasına koyduğumuz kapı resmine de bakıldığı zaman derhal göze çarpan tenâzursuzluk, bunun sonradan minber parçalarından meydana getirilmiş *süs bir kapı* olduğunu pek açık surette göstermektedir.

- 4 اللهم فلما جمعت بيننا في الاسم الطاهر فلا يفرق بيننا في خلوص الضماير فان رحمتك
5 اعظم من كل مطلب واليك متوجه عبدك الضعيف سليمان بن محمد احسن الله عواقبه في
6 كلمة حق ترغبه محقق في رحمتك امله واخلص لوجهك نيته وعمله في شهر ست وستين وستماية

“Yalavacımıza ve kendisine rahmet olan Allahın senâları olası kulun Süleyman nebinin ‘Ey Tanrım, bana ve babamla anama ihsan buyurduğun nimete şükre-
deyim ve hoşlanacağın iyi işi yapayım diye ilham eyle ve beni rahmetinle salâh ehli kullarının arasına koy dedi” (âyet) yolun-
daki du’a dizisine katılarak sana du’a ediyorum. Çünkü sen onun du’asını icabet ettin ve ricasına fazlunda gerçekleştirdin. Yarabbi temiz adla (Müslümanlıkla) bir-
leştirdiğin gibi gönüllerin husulunda üm-
metce aramızı açma. Çünkü rahmetin her istekten daha büyüktür. Rağbeti gerçek olan İslâm dininde âkıbetini Tanrı iyi edesi zayıf kulun Mehmet oğlu Ali’nin oğlu Süleyman [Pervâne] sana yönelmiş-
tir. Emeli rahmetindedir. Sana olan niye-
tini ve emelini arılaştır. Bu bina 666 (1267) yılının aylarında yapıldı”.

Altı satır üzerine tertip edilmiş olan bu kitâbe orta bir Selçuk neshiyle yazılmış olup, 1,°XI,5 eb’adındadır. Bu kitâbenin evvelce zemini yeşil bir boya ile boyanmış

وجودين جامع الخيرات قبلمش قدرت مولا
قناديلي اولور البت فلکده انجم زهرا
دعاسی مسلمينه فرض عين اولدی نماز آسا
بوخير ايله ايدر روح علاء الدين عدن آرا
بوله فيض جديد شوکتندن زيب وفر دنيا
ايکی مصرعله بر تاريخ زيني ايلدی املا
ذهی بو بلدهی سلطان عالم قيلدی نواحیا

olduğu sağ kenarında ve zemin yazıları arasında görülen boyalardan anlaşılma-
ktadır. Bu kitâbenin bulunduğu kapının tam karşısında Selçuklu veziri Pervâne Muinüddin Süleyman’ın hatıra-i fetih —si-
nop’un rumlardan geri alınması hatırası— olarak yaptırdığı medrese (Alâüddin Med-
resesi) vardır.

Batı tarafındaki kapının balâsındaki kitâbe:

787 (1383) tarihini taşıyan bu kitâbe, Candaroğullarından Celâlüddin —Kötürüm— Bayezid’in Alâüddin Câmii’ni tamir ettirdiğine ait olup, Candaroğulları âsâr-ı tarihiyesini ayrıca anlatan mufassal etüdümüzde yazılmıştır.

Bu Candarlı kitâbesinin üstünde câmiin 1267 (1851) tarihinde ve Sultan Abdülmecit zamanında mutasarrıf⁴ Tufan Paşa tarafından tâmirine ait —Şair Ziver tarafından kaleme alınmış— şu manzum kitâbe de mevcuttur :

1 شهنشاه جهانبان حضرت عبدالمجيد خانك
2 جهان ایچره منار شوکتی اول رتبه عالی کیم
3 او خاقاندر امام دین محراب خلافت کیم
4 یاپیلدی جامع سلطان علاء الدین سلجوقی
5 سلاطین قدیمه جامعن آباد ایتدکجه
6 اذان صیت آتما من ایشتدکده قولى زيور
7 یاپیلدی معبد سلطان علاء الدین سینوبده

Yine bu câmiin içkapısının (tek medhalinin) iç tarafı üstünde de şu kitâbe bulunmaktadır :

- 1 عمر
2 هذا المنبر والمحراب والمسجد
3 سلطان اسفنديار بن بايزيد
4 ثلث وثلثين وثمانمائه
5 سنة

⁴ Eski idari (mülki) teşkilâtımızda kaymakamlıkla vâililik arasında bir rütbe unvanıdır. Mutasarrıflar, bir Sancağın en büyük mülkiye âmiriydi.

“Bayezid’in oğlu Sultan İsfendiyar, 833 (1429) yılında, bu mescid ile mihrap ve minberini i’mar ettirdi”.

0,20 × 0,20 eb’adında olan bu kitâbe küçük kıtada ve armut şeklinde mermer bir levha üzerine girift bir nesihle yazılmıştır.

SÜLEYMAN PERVÂNE MEDRESESİ (ALÂÜDDİN MEDRESESİ)

Anadolu Selçuklu hükümdarlarından dördüncü “Kılıç Aslanın (1248-1257)” ile ikinci “İzzüddin Keykâvus (1246-1249)” arasında meydana gelen iç savaşlar esnasında Trabzon Rum İmparatoru Birinci Manuel, Selçuklu sultanlarının bu mücadelelerinden istifade ederek Sinop’u zaptattı (659/1261). Bu suretle Sinop, tekrar bu İmparatorluğun eline geçti. Sinop’un rumlar tarafından bu istilâsı, Konyayı düşündürdü. Geri alınması için askerî tedariklere tevessül edildi. Bizzat IV. Kılıç Aslan’ın başkanlığı altında toplanan bir mecliste Selçuklu veziri “Muinüddin Süleyman Pervâne (ölümü : 1277)” Sinop’u Rumların elinden almağa memur edildi. Süleyman Pervâne, Niksar, Samsun ve Danişmendiye vilâyetinden (Tokat ve dolayları) topladığı dört bin kadar askerle Trabzon İmparatorluğunun eline düşmüş olan Sinop’un istirdadına koştu. Pervânenin ilk önce askerî karargâhı, Boyabad’a bağlı ve bugün bir ilçe merkezi olan “Durağan” idi. Pervâne önce Sinop’u karadan epeyce tazyik ettiği halde almağa muvaffak olamadı. Sonradan gemiler tedarik edip, içine bin kadar asker koyduktan ve bu suretle denizden de kuşatıp tazyik eyledikten sonra kaleyi nihayet zapta muvaffak oldu (661/1262). Süleyman Pervâne’nin bu kuşatma işi iki yıl kadar devam etmiştir.

İşte, Vezir Muinüddin Süleyman Pervâne tarafından, Sinop’un bu muhasara ve müstevliler elinden geri alınması hâtırası olarak, şehir dahilinde bir medrese yaptırılmıştır. Pervâne tarafından yaptırılan bu medrese, gerek Evkaf kayıtlarında ve gerek halk ağzında, tabii yanlış olarak, *Alâüddin Medresesi* adı altında maruftur. Sinop’ta Selçuklular zamanına ait olup

günümüze kadar varlıklarını muhafaza eden tarihî eserler arasında, önemli bir olayın hâtıra ve vesikasını saklamış olan bu ilim müessesesi, Ulucâmi (Câmi-i Kebir)’nin hemen arkasında kâindir. Kesme taştan yapılmış olan bu binanın güney tarafındaki cephesinde kenarları mermer sütnülu genişçe bir avlusu olup, bu avlunun iki tarafında da on altı hücre (öğrenci odası) mevcuttur. (Res. 6).

Avlunun ilerisinde ve tam kapının karşısında bir eyvan vardır ki, burası medresenin 1307 (1889) senesinde yapılan tamirinde bir derslane haline sokulmuştur. Bu eyvanın sağ ve sol tarafında iki küçük kapı vardır. Sağ taraftaki kapıdan, Muinüddin Süleyman Parvene’nin torunu ve Mes’ut Çelebi’nin oğlu Gazi Çelebi’nin (ölümü 722/1322) kabri bulunan 7 × 8 metre genişliğinde küçük bir bahçeye girilir. Medrese avlusunun ortasında bir de şadırvan vardır. Bu medresenin mimarî bakımından pek bir kıymeti, hususyeti yoktur. Yalnız, yukarıda da kaydettiğimiz gibi, Anadolu Selçukluları tarihine ait önemli bir olayın vesikasını havi olmak bakımından pek mühim bir değeri vardır.

Medresenin sokak kapısı üstünde, üçgen şeklinde ve etrafı nakışlarla süslü, mermer bir taş üzerine mahkûk (kazılmış), aşağıdaki kitâbe mevcuttur :

- 1 بعون الله وحسن توفيقه
- 2 لما تيسر فتح مدينة سينوب حماها الله
- 3 عن البوار من ايدي الكفرة الفجار بسعي
- 4 العبد المفتقر الى عفو الله المستمسك بالغروة
- 5 الوثقى المعتصم بكلامه المتين ابى المعالى
والمفاخر
- 6 سليمان ابن على ابن محمد لحسن الله
العواقب امر بعمارة هذه
- 7 المدرسة المباركة واتفق اتمامها فى شهر
سنة احدى ستين وستمائة

“Allah, iyi, güzel, âkibete mazhar etsin. Din-i mübine dört elle sarılan ve allah kelâmına uygun hareket eden, Allahın

affına muhtaç, sahib-i maâli ve mefahir, Mehemed oğlu Ali'nin oğlu Süleyman'ın gayretiyle Sinop şehrinin günahkâr kâfirlerden alınması işi müyesser olunca, mu-maileyh bu mubarek medresenin yapılmasını emretti. Burasının tamamlanması 661 yılının aylarına tesadüf etti" (Res. 7).

Bu kitâbe, yedi satır üzerine tertip-lenmiş olup, beş milimetre kalınlığında ince bir Selçuk neshi ile⁵ kabartma olarak yazılmıştır. Kitâbenin Sinop'un Selçuklu Sultanı I. İzzüddin Keykavus tarafından fethinden (611/1214) elli yıl kadar sonra bir istilâya uğradığı ve iki yıl kadar süren bir kuşatmadan sonra (661/1262) yılında Vezir Muinüddin Süleyman Pervâne eliyle müstevlilerden geri alındığı, fetih hâtırası olarak da bu medresenin inşa edilmiş olduğu anlaşılmaktadır⁶.

Sinop, Trabzon Rum İmparatorluğu tarafından işgal edildiği zaman, İçkale'deki Türk kuvvetleri bu işgale karşı uzunca zaman mukavemet etmişler ve içeri ilden (Konya'dan) kuvvet erişinceye, yâni Süleyman Pervâne yetişinceye, kadar savun-

1 امر بعمارة هذا المدرسة في أيام السلطان المعظم ||| ظل الله في العالم عز الدنيا والدين
alt tarafı (kırık) ||| ||| ||| ||| ||| ||| ابو الفتح

2 العبد الضعيف المقتر الى راحة ربه عبد الرحمن بن ||| صور اعز الله انصاره وفي غفر
alt tarafı (kırık) ||| ||| ||| ||| ||| الزائرین اقدا

(Kitâbe noksan olup, tam bir manâ ifade etmemesi bakımından tercümesi ve-rilememiştir. Yalnız, bu noksan ibâreli kitâbedeki unvandan Medresenin I. İzzüddin Keykâvüs'ün zamanında — her halde fetihten sonra — Abdurrahman adında bir zat tarafından yaptırıldığını tahmin ediyoruz).

Heyet-i umumiyesi 2,65 × 0,50 eb'-adında ve 1,5 santimetre kalınlığında kalın-

⁵ Nesih, eski kaligrafimizde (hüsnühat) bir çeşit —ince— yazılıdır. Osmanlılarda eskeri "Kur'an" nüshaları çoğunlukla bu hat (yazı) ile yazılıdır.

⁶ Süleyman Pervâne adına 666 (1267) tarihli bir kitâbe de, bu medresenin tam karşısında ve Câmi-i Kebir'in kuzey kapısı üstünde mevcuttur. Bu kitâbe yukarıda kaydedilmiştir.

mayı temin eylemişlerdir. Rumlar, bu sırada kale haricindeki Türk eserlerini yıkıp yoketmişlerdir. Hattâ Alâüddin Câmiî de bu sırada tahribe uğramış olan eserler arasındadır. Bu câmi, Sinop'un geri alınmasından sonra ilk olarak Süleyman Pervâne ve sonraları da Candar (İsfendiyar) Beyleri tarafından müteaddit defalar tâmir edilmiştir ki, bu onarılmalara ait câmiin muhtelif yerlerinde kitâbeler mevcuttur.

Sinop'ta Selçuklular devrine ait bugün bu "Pervâne - Alâüddin - Medresesi"nden başka bir medrese mevcut değildir. Yalnız, ortada günümüze kadar kalabilmiş olan, parçalarından ilk fetih yıllarında yapıldığı anlaşılan ve bir medrese tâkı için yazıldığı açıklanmış bulunan iki kırık kitâbe parçası vardır. Bu kırık iki kitâbeden bir parçası, Sinop eski Askerlik Şubesi'nin sancak direği dibindeki duvarın üstünde, öteki parçası da Süleyman Pervâne Medresesi dahilinde vücuda getirilen Memleket Müzesi'nde saklıdır. Bir medrese kitâbesi olan bu iki kırık ve ayrı parçanın yan yana getirilmesiyle meydana gelen şekli-aslısi bervechi âtidir :

bir Selçuk neshi ile güzel bir mermer taş üzerine yazılan işte bu büyük kitâbenin yukarıda (1) numara ile kaydedilen ve ilk satırları kapsayan parçası Askerlik Şubesi'nin sancak direği altında (2), numara ile kaydedilen ve son cümleleri muhtevi bulunan parça da Memleket Müzesi'nde saklı olan kısımlardır.

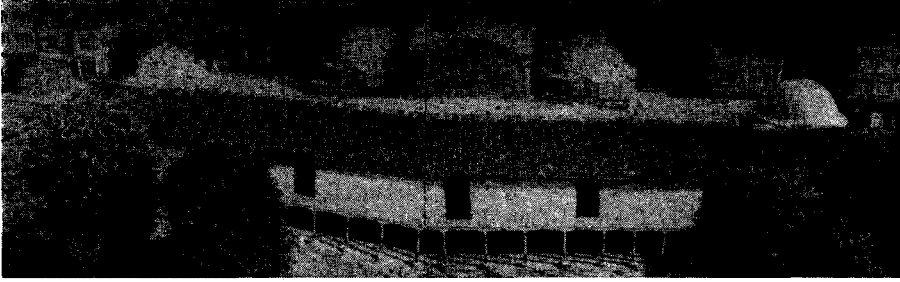
Sultan İzzüddin Keykâvüs (1210-1219) tarafından Sinop'un zaptından sonra şehrin imârına başlandığını, şehre her taraftan hocalar gönderildiğini, medrese inşa edildiğini, kilisenin câmi yapıldığını kısacası idarî ve dinî tesislerin vücuda getirildiğini tarihî kaynaklardan (örneğin : İbni Bibi Selçuknâmesi'nden) öğreniyoruz.

Sinop şehri içinde Selçuklu kitâbe-lerine tesadüf edilmemesi şöylece kabil-i izahtır :

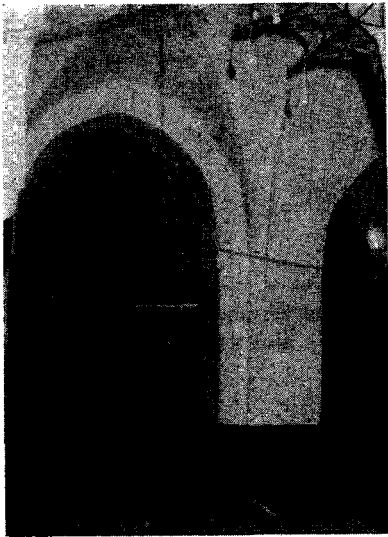
Sinop, 1261 (659 hicri) yılında Trabzon Rum İmparatorluğu tarafından tekrar istilâ edilmiş, bu istilâ iki - üç yıl kadar sürmüştür; bu sırada ancak İçkale, yâni Kaledeki muhafız kuvvetler, buna uzun zamanlar mukabale ve mukavemet etmiştir. Müstevli Rumlar, İçkale dışında, yâni şehir dahilindeki Türk eserlerini harap etmişlerdir. Hattâ Alâüddin Câmîi olarak anılan ve iç mimarisi bakımından Konya Selçuklu eserlerine çok benzeyen Ulu Câ-

mi'in de Selçuklulara aidiyetini kesinlikle gösteren bir kitâbesi bugün mevcut değildir. İşte şehir içinde bugün ilk fetih zamanlarına ait eserlere, kitâbelere tesadüf edilememesi, ancak bu suretle yâni tahrip edilmiş olmasıyla, kabil-i izahtır. Selçukluların Sinop'taki ilk devirlerine ait bütün kitâbeler sadece içkale dahilinde görülür⁷. Sonra bu yokolmuş medresenin kitâbesindeki « عز الدنيا و الدين ابوا الفتح », I. İzzüddin Keykâvüs'ün ünvanlarındanır. Binaenaleyh, bu medresenin Câmî-i Kebir civarında ve şehir içinde yapılmış olmasını kuvvetle tahmin edebiliriz.

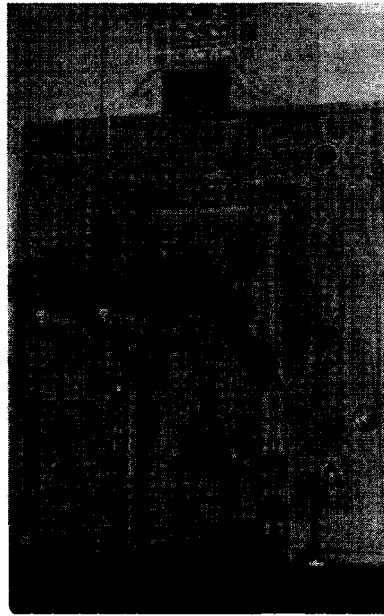
⁷ Ada'daki "Tayboğa" türbesinde görülen kitâbeler, sinop Selçuklular devrinin ancak ortalarına âittir.



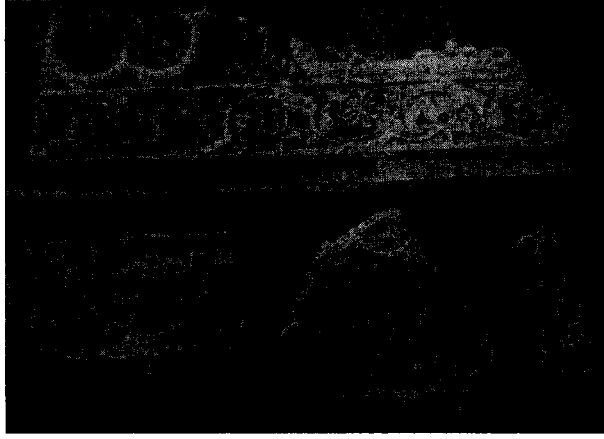
Res. 1-2 — Sinop Ulu Camiinin Minareden Kubbelelerinin görünüşü



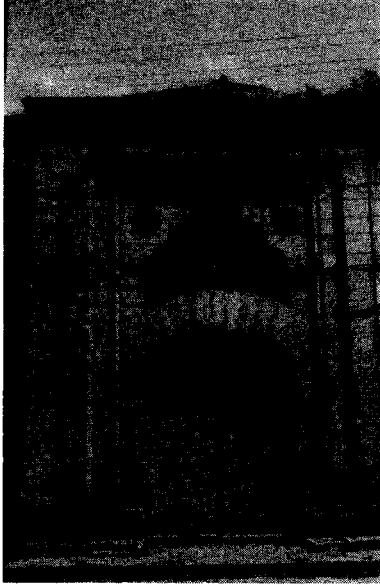
Res. 3 — Sinop Ulu Camiinin iç görünüşü.



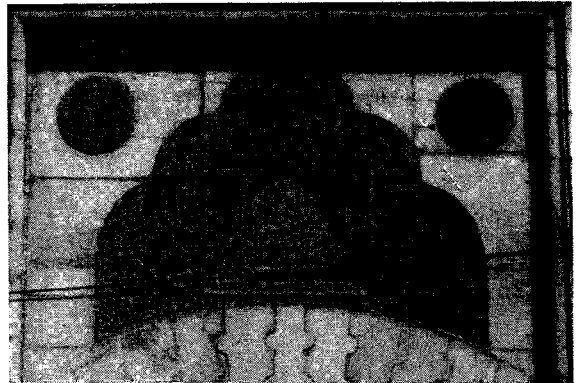
Res. 4 — Sinop Ulu Camii Mihrabı



Res. 5 — Sinop Camii Kebir'in meşhur taş minberinden parçalar (İstanbul Çinili Köşk müzesinde mahfurdur).



Res. 6 — Sinop Pervane Alâüddin Medresesi giriş kapısı



Res. 7 — Sinop Pervane Medresesi giriş kapısı üzerindeki kitâbe