

ANKARA KADIN KIYAFETLERİ

ENİSE YENER

Giyim insanlar için evvelâ bir ihtiyaç, sonraları ise bir süs olmuştur. Ailenin oluşumu ile beraber örtünmenin de başlamış olduğuna tanık olunur. Başlangıçta pek basit bir şekil arzeden bu örtünüş zamanla tarihî seyri içindeki tekâmülü sonuncunda bugünkü güzel giyim tarzını vücutte getirmiştir.

Giyim sorununda görülen hızlı tekâmül yüzyıllar boyunca bir yönlü kalmış, erkek ilk sadeliğini pek yavaş bir surette terk etmiştir. Kadının ise yaradılıştaki süslenme ihtiyacı durmadan değişik ve süslü giyim eşyalarının meydana gelmesine yol açmış ve kadın yaşamında güzel giyim sorunu bütün hayatı boyunca kendisini en fazla ilgilendiren bir sorun olmuştur.

Millî tarihimizin en büyük noksanı, toplumsal hayata ve özellikle çeşitli devirlerdeki kıyafetlere dair pek az bilgiyi ihtiva etmesidir. Bu yüzden Türklerin en eski zamanlardan bugüne kadar giydikleri elbise ve kıyafetleri hakkında tam ve doğru bilgi veren ciddi bir eserden ne yazık ki mahrum bulunmaktayız.

Orta Asya Türklerinin kıyafetleri ötedenberi geleneklere bağlı olarak devam ettiği cihetle oralara yapılan seyahatlara dair yayınlanmış kitaplardan bir dereceye kadar bu kıyafetleri tahmin etmek ve bazı Avrupa Etnografya müzelerinde toplanmış olan eski elbiselerden faydalanmak kabil olmaktadır.

Selçuki Türklerin Anadolu'yu işgalinden Osmanlılar devrine kadar olan kıyafetleri de hemen hemen tamamen meçhulümüzdür. Bu husustaki bütün bilgimiz eski minyatürlerde mevcut olanlardan daha ileri geçemez. Osmanlılar

devrine ait kıyafetler biraz daha belirgin ise de bunların da ilk dönemlere ait olanları maalesef pek bilinmemektedir. Ancak Fatih devrinden sonradır ki İstanbul'u ziyaret eden ecnebi seyyah ve ressamın yapmış oldukları tablolar ve bu hususta yazmış oldukları bazı seyahatnameler yardımıyla ve nihayet Türk ressamlarının minyatürlerle tasvir ettikleri şahnameler ile resimli el yazmalarından biraz bilgi elde etmek mümkün olmaktadır. Bu hususta malûmatımıza yardım eden belgelerden bir kısmı da âdet olduğu üzere ölen padişahların saraylarda saklanan elbiseleridir.

Şimdiye kadar Türk tarih çalışmaları genellikle siyasî tarihe hasredilmiş olduğundan uygarlık tarihimizin ve dolayısıyla kıyafet tarihimizin kapsadığı bütün gerçek ve canlı taraflar maalesef yoğun bir karanlık içinde unutulup gitmiştir. Bu sebeple eldeki sınırlı denecek kadar az sayıda bulunan eserlerin çoğu Türk kıyafetleri bakımından bizi tam anlamıyla aydınlacak bir mükemmeliyette olmadığı gibi ekserisi de büyük hatalarla doludur.

Kıyafetlere ait elde tam bir eser bulunmayı özellikle tarihî piyes veya roman yazarlarla film çekecek kimseleri veya bu konuda resim yapacak ressamı büyük güçlüğü uğratmaktadır. Keza mahalli giyim dekoru ile tertiplenmesi gereken millî oyunlarımızda da bu eksiklik sık sık kendisini hissettirmektedir. Bunun içindir ki ressamlar ve özellikle tarihî konularda resim yapanlar için kıyafetleri öğrenmenin lüzumuna 18. inci yüzyılda Avrupa'da çok önem verildiği gibi bu konu etrafında yapılan incelemeler ve yayınlanmış eserler

de bugün bir çok sanatkârlar ile giyim işleriyle uğraşan müesseselere yeni icatlar için imkânlar temin etmekte ve ayrıca bir çok bilginleri de ciddi çalışmalara yöneltmektedir.

Türk giyiminin çeşitli devirlerde çeşitle değişikliğe uğradığı muhakkaktır. Bu değişiklik daima milletlerin kültür alanındaki gelişme ve gerilemelerile paralel olarak hareket etmiştir.

Ta başlangıçtanberi pek sade giyinen Türk erkekleri bu sadeliklerini Selçukiler devrinden Osmanlı devrinin başlangıcına kadar aynı veçhile devam ettirmişlerdir. Sonraları Osmanlılarda devlet büyüyüp servet çoğaldıkça yavaş yavaş sadelik terk edilerek süse doğru eğilim artmıştır. Osmanlı saltanatının başlarında asker ve memurdan başka herkes istediği elbiseyi giyerdi. Yalnız asker ile memurların elbise ve kıyafeti kanuna tabi idi. Bu suretle askerî, mülki ve ilmi devlet büyükleri hatta müslümanla hiristiyan başa giyilen kavuk, sırta giyilen kürk ve cübbesinden, bele sarılan kuşak, ayağa giyilen kundurasından seçilirdi. Sivil halk başlangıçta istediği gibi giyinir kuşanırdı. Padişahların elbiseleri ise ayrı bir hususiyet taşırdı.

Kadın kıyafetlerine gelince : Kadınlara ait giyim çeşitleri erkeklere nazaran her devirde ve her yerde daha fazla olmuştur. Kadınlarımızın yakın zamana kadar giydikleri ve bazı yerlerde halâ giymekte olduğu elbiselerin genel olarak ortaklaşa bazı nitelikleri olmakla beraber giyim şekilleri devirlere ve bölgelere ve iklim şartlarına göre bazı özellikler gösterir.

Genellikle Türk kadın giyimini : entariler, şalvar ve buluzlar, etek ve ceketten oluşan takımlar olmak üzere üç gurup halinde özetlemek mümkündür. Bunlardan entariler de şalvarla giyilenler şalvarsız giyilenler olarak tekrar ikiye ayrılabilir. Şalvarla giyilen kadın giyiminin hemen en eski örneklerini teşkileden üç-etek ve iki-etek dediğimiz entarilerdir ki bu entarilerin altında şalvar üstünde ise salta veya fermene bulunur. Bunlardan sonra kadın esvapları şalvarsız

tek etek entari şeklini almış. II. Abdülhamit devrinden itibaren ise bir çok büyük şehirlerimizde uzun etek ve ceketten oluşan takımlar giyilmeğe başlanmıştır.

Bunların dışında ise bazı bölgelerde doğrudan doğruya şalvar üstüne gömlek içlik ve salta veya fermeden oluşan takımlar giyilmiştir. Bazı bölgelerde bu tür giyim sadece kızlara mahsus, bazı yerlerde ise çoğunlukla kadınların ev giyimini teşkil etmiştir.

Kadın sokak kıyafetleri de eski devirlerden yakın zamana kadar oldukça değişikliğe uğramıştır. Sokağa çıkarken kullanılan örtünme araçlarının en eskisini feraceler, feracelerden sonra da çarlar teşkil eder. Sonradan, II. Abdülhamit zamanında ferace giyilmesi yasak edilerek çarşafar giyilmeğe başlanmıştır. II. Abdülhamit devrinde ayrıca yeldirme ve maşlahlar da giyilmiştir.

Kadın giyiminde başlıkların da mühim bir yeri vardır. Baş giyimleri çeşitli devirlerde bir çok şekiller almıştır. Eskiden Türk kadınları ev içinde de başlarını açık gezmezlerdi. Bu nedenle fes, takke, hotoz, arakçin yemeni v.b. isimleri verilen çeşitli şekillerde başlıklar giyilirdi. Bu başların tanzim edilişlerinde giyenin zevki ve bölgenin geleneği belirtilir, başlıklar her bölge ve her devirde başka bir incelik gösterirdi. Köylü kadınlarda bile kılığından ziyade baş tuvaletine fazla ehemmiyet verildiği görülür. Bazı bölgelerde ise başlıklar giyenin sosyal durum ve yerini de belirtmesi bakımından ayrıca bir önem taşırdı.

Ayağa giyilen ayakkabıların her devir ve bölgeye göre değişen çeşitleri vardır. Bu şekiller çeşitli bölgelerde türlü isimler alır. En fazla yaygın yemeni pabuç ve çizme, lâstik mest ve kalloş kunduralardır.

Türk elbise tarihinde kürkün de büyük bir yeri olmuştur. Kürk II. Mehmet zamanından sonra kullanılmağa başlamış ve Rusyadan getirtilerek Ruslar için Osmanlı memleketlerinde en büyük bir ticaret aracı teşkil etmiştir¹. Kürklerin

¹ Osmanlı teşkilâtı ve kıyafet-i askeriyesi, S. 31

çeşidi çoktu. II. Abdülhamit devrinde kadınların giydiği belli başlı kürkler samur, elma, vaşak, zerdeva'dır. Sansar ile nafe ve yaban kedisi türleri aşağı tabakalara mahsustu. O vakitki kürkler şimdiki gibi dışarıya değil içeri konur ve üstüne türlü türlü kumaş kaplanırdı.

Osmanlılığın gerileme devirlerinde israf ziyadeleştikçe hükümet elbise meselesile de uğraşmak gereğini duymuş ve zaman zaman emirnameler, hatta tüzükler yayınlamıştır. II. Mustafa'nın saltanatı zamanından itibaren sırasile III. Mustafa, I. Abdülhamit, II. Mahmut ve nihayet II. Abdülhamit zamanlarına kadar sürüp giden bu emirname ve tüzükler gereğince gâh hiristiyan tabanın kıyafetleri kanunla düzenlenmiş, gâh hizmetçi ve esnafın kıyafetlerinde yaptıkları israfa müdahale edilmiş veya kadınların Galata işi tabir olunan sırma ve klaptan işlemler kullanmamaları ihtar olunmuştur. Örneğin 1776 da çıkan bir emirnamede şöyle denilmektedir : "Hademe, esnaf v.s. makulesinden hiç bir ferдин badema samur, vaşak, kakım cinsinden kürk ve çiçekli Hint metaından entari giymemeleri hangi neviden olursa Hint şalı kuşanmamaları ve ancak İstanbul ve Engürü şalı kuşanıp Bursa kutnisi, Şam alacası giymeleri, Hame işi basma kuşak sarmaları, kadınların da Galata işi tabir olunan tel ve sırma klaptandan işleme ağır şeylerden el çekmeleri" lüzumu tesbit edilmiştir².

Bu yasaklar Tanzimatı Hayriye'ye kadar devam edip Tanzimattan sonra herkes istediği elbiseyi giymiştir. Ancak II. Abdülhamit zamanında kadınların kıyafetlerine yine dokunulmuştur. 1889 yılında padişahın emriyle yaşmak ve ferece yalnız saray mensuplarına münhasır kılınarak umuma yasak edilmiş ve ferece yerine halkın çarşaf giymeleri emir olunmuştur. Bu devirde hükümet gittikçe zayıflamakta olduğundan okumamışlar ile hocaları memnun etmek için halkın kılık ve kıyafetle olur olmaz şekilde meşgul olunmaya başlanmıştır. Hatta birinci dün-

ya savaşı sıralarında kadınların çarşaflarının etekleri kısa olduğu için yollardan bile çevrilmiştir.

Elbise, Türk elinde olduğu gibi Avrupada da tahavvüller geçirmiş ise de orada 18. yüzyıldan sonra bir tür benzeşme sağlamıştır Millî kıyafetler müstesna olmak üzere bir Fransızla bir Alman arasında başlık ve üstlük farkına hemen hemen pek rastlanmaz.

Bugünkü Türk erkek ve kadın kıyafetleri ise Avrupa'daki kıyafetlerin aynısıdır ve bütün dünya modasına bağlı olarak şekil değiştirmektedir. Böylece aydın sınıfın kültüründeki birlik kıyafette de bir birlik doğurmuştur. Yalnız köylüler ve taşrahıların bazıları dünyanın her yerinde olduğu gibi millî kıyafetlerini muhafaza etmektedirler.

Mahalli karakterleirn vücut bulmasında neden olan sosyal göçler, yaşama tarzları, düğün âdetleri bizi her bölgede değişik giyim çeşitleriyle karşı karşıya bırakmaktadır. Bu itibarla Ankara da millî giyimi bakımından bir takım özellikler gösterir.

Ankara kıyafetleri üzerindeki araştırmalarımız daha ziyade ondukuzuncu yüzyıla yirminci yüzyılın başlarına ait kıyafet çeşitleri üzerinde teksif edilmiştir. Ankara kıyafetleri konusuna girişmeden evvel ankara tarihine kısaca değinmemiz yararlı olacaktır zannedirim.

Ankara Tarihi: Ankara ta paleolitik çağından itibaren insanlarca yerleşime sahne olmuş bir yerdir. Son senelerde Ankara civarında rastlanan prehistorik buluntular bunun en açık kanıtlarıdır. Ankara gerek Anadolu yolları üzerindeki genel durumu gerekse mevkiinin topoğrafik koşulları itibariyle ilk ve orta çağlarda önemli bir yerleşme sahası teşkil etmiştir. Tarihî olayların akımına göre bazan sükûn içinde yaşayan ve anıtlarla süslenmiş bir şehir, önemli bir ticaret merkezi veya müstahkem bir ordugâh olmuş, bazen de birçok akın ve baskınlara maruz kalarak tahrip edilmiştir.

Şehrin geçirdiği bu tarihî safhaları kısaca özetleyecek olursak Ankara'nın

² Cevdet Paşa tarihi, Cilt II, S. 359.

sırasıyla Hititlerin, Frikyalıların, Galatların ve nihayet milâttan yirmibeş yıl önce de Romalıların baskınına maruz kaldığını görürüz. Romalılar devrinde Ankara Anadolunun en uygar görünümlü şehirlerinden biri olmuştur. Romalılar burada birçok tapınaklar, hipodrum, hamamlar, imparatorların oturmasına mahsus saraylar yaptırmışlardır. Bundan sonra burası orta çağda yedibuçuk asır Bizanslıların egemenliği altında kalmıştır. Biranslılar zamanında sırasıyla Perslerin, Arapların taarruzlarına uğramış, 1071 Malazgirt meydan savaşından sonra ise Selçukî Türklerinin eline geçmiştir. Selçuk devri Ankara için ikinci bir yükselme devri olmuş, önemli bir vilâyet merkezi olarak burası imar ve tezyin edilmiştir. Selçukîlerin çökmesinden sonra ise 1356 da Orhan bey tarafından Osmanlı devletine katılmıştır. Onbeşinci yüzyıl başında Anadolu Timur baskınına maruz kaldığı sırada Timur sultan Bayezit arasında 1402 de ünlü Ankara savaşı cereyan etmiştir.

İlk Osmanlılar devrinde Ankara sırasıyla eyalet merkezi ve sancak merkezi olmuş, daha sonra ise Kırşehir, Yozgat, Çorum ve Kayseri sancaklarını ihtiva eden bir vilâyete dönüştürülmüştür. Ankara eskiden ele geçirilmesi güç bir kale, önemli bir ulaştırma ve ticaret merkezi idi. Irak, Suriye ve Erzurum yöresinden İstanbulla gelen ticaret yolları buradan geçiyordu. Etrafındaki ovalarda ipek gibi beyaz ve uzun tüylü tiftik sürüleri dolaşır, bu tüylerden yapılan soflar dünyanın her tarafında rağbet görürdü. Ankara dokumalarının en iyileri saraya ve geri kalanı kervanlar ile İstanbul ve İzmir'e gönderilir, memleket içinde çok sarfedildiği gibi Mısır'a ve Avrupaya da ihraç olunurdu. Ankara dokumaları camelot veya cimatile adı ile Avrupa pazarlarında tanınıyor. Evliya Çelebi frenkler tarafından Avrupaya gönderilen tiftik keçilerinin az zaman içinde adi keçi haline geldiklerini hatta Engürüden alınmış ipliklerle bile başka yerlerde sof imâl edilemediğini Ankaralıların bunu Hacı Bayram Velinin kerametine atfettiklerini fakat kendisine ka-

lırsa bu sır Ankaranın abu havasının ve yerinin güzelliğinden ileri geldiğini söyler³. Bu şöhret 19 uncu yüzyıl başlarına kadar devam etmiş ve 19 uncu yüzyıl başlarında Ankaranın tiftik sanayii gerilemeye yüz tutmuştur. Dış ticaretin rekabeti ve Avrupa büyük sanayi devrimi Ankaradaki el tezgâhlarını gittikçe azaltmıştır. İngilizler ve daha sonra Amerikalılar tarafından Kaptan üretilen tiftik keçileri Ankara tiftiğinin evvelce yarım altın liraya satılan okkasını yirminci yüzyıl başlarında on kuruşa düşürmüştür. Bakımsızlık yüzünden ve keçilerinin büyük bir kısmı soysuzlaşmaya uğradığından 19 uncu yüzyıl sonunda Ankara ve civarında ancak bir iki dokuma tezgâhı kalmıştır. Hayatı tiftik senayii ve ticaretine bağlı olan Ankara şehrinin bu koşullar içinde ne derece sarsıldığı ve 19 uncu yüzyıl içinde giderek nasıl fakir düştüğü kolayca anlaşılır.

Ondokuzuncu yüzyıl sonunda Ankara hayli sıkıntılı bir görünüm gösteren, ekonomik faaliyetlerinin hemen hemen sifir inmiş bulunması yüzünden pek durgun bir hayat geçiren büyücek bir kasaba haline düşmüştür. Hatta 1892 de İstanbulla bir demiryolu ile bağlanmış olması bile bu durgunluğu giderememiştir. Bu nedenle Ankara yeni Türkiye hükûmetinin başşehri olduğu zaman yirmibin nüfuslu tamamıyla harap bir kasabadan ibaretti.

Şimdiye kadar belirli bir üretim sahasının mübadele merkezi, tahıl ve tiftik pazarı, nihayet bir küçük sanayi şehri olan Ankara bu gün geniş bir ülkenin idare merkezi olarak daha başka koşullar altında gelişmeye başlamıştır.

ANKARA KIYAFETLERİ

Kıyafetlerimiz devir, bölge ve iklim koşullarına göre birbirinden ayrı tipler arz etmektedirler. Bu farkların kuşkusuz tarihî, sosyal ekonomik nedenler hatta millî geleneklerle de ilgisi mevcuttur.

Ankarada ele geçen en eski örneklerden yakın zamana doğru yaptığımız araştırmalarda başlıca tesadüf edilen takım-

³ Evliya Çelebi Seyahatnamesi C. II, S. 432-433.

ların en ilginç olanlarını takım halinde (holta ve salta ile birlikte) veya tek giyilen sırmalı entarilerle setentilyon (satin de Lyon) gibi düz veya kalın münakkaş ipekli kumaşlardan yapılan etek ceket şeklindeki elbiseler teşkil etmektedir.

Bu gün moda dediğimiz şey nasıl elbiselerimiz üzerinde şekil, renk ve diğer hususlarıyla değişikliklere sebep olmakta ise o vakitki insanlarda aynı şekilde bu sihirli kuvvetin etkisinden uzak kalamamış ve bu cihetle millî kıyafetlerimiz biraz ağır tempo ile de olsa ele aldığımız bu bir buçuk asra yakın zaman içinde oldukça değişik çehrelere bürünmüştür. Eskiden modanın bu kadar çabuk değişmemesine başlıca neden olarak elbise bedellerinin bu günküne nazaran çok daha fazla bir toplam teşkil etmesi ve diğer bölgelerle temas nispetinin azlığı gösterilebilir. Bir kadının gündelik, misafirlik ve nihayet düğün ve düğünle ilgili önemli törenlere özgü elbiseleriyle, süs ve ziynetlerinin noksan olması bir toplum kuralı ve gelenek icabı sayıldığından orta halli bir kadın kılığının fiyatı bugünkü para ile en yüksek bir memurun senelik bütçesini sarsacak bir yekûn tutardı. Yalnız bu sarfiyat bu günkü gibi modanın çabuk değişmemesi yüzünden çok kere kıymetli bir kürk, elbise veya mücevharat bütün yaşam süresince taşındıktan sonra evlatlara intikal ettirilirdi.

Eski zevklere göre bir elbisenin süslü olması birinci derecede önemi gerektiren bir sorun idi. Süsler ne kadar güzel, ne kadar ağır olursa ve ne kadar kıymetli malzeme kullanılırsa elbisenin değeri o oranda büyük olurdu. Bu nedenle genellikle Türk kadın giyiminin olduğu kadar Ankara kadın giyiminin de başlıca ayırıcı niteliğini formdan ziyade süs verilen önem teşkil eder.

Ankara kıyafetleri de her memlekette olduğu gibi evde, sokakta, misafirliğe giderken, ve nihayet düğün ve gelin elbiseleri gibi ağır ve kıymetli, herbiri çeşitli renk ve şekillerde, mevsime ve yaşa göre değişen birtakım elbise çeşitleriyle bizi karşı karşıya bırakır.

Bunlar içinde en önemlisini bir gelenek halinde yıllar boyunca nesilden nesile intikal ettirilen düğün veya gelin elbiseleri teşkil eder.

DÜĞÜN KIYAFETLERİ

Ankarada gelin elbiseleri ile düğün elbiseleri birbirinin aynı şeylerdir. Yalnız gelinleri farkettilen şey başlarındaki tel ve duvaklarıdır. Ağır elbise olarak addedilen bu elbiseler sadece düğün ve düğünle ilgili törenlerde (nişanlarda, kına gecelerinde, paça günlerinde, v.s.) giyilir, bunun dışında kesinlikle giyilmez. Bu elbiselerden tesbit edebildiklerimizi en eski örneklerinden yakın zamanlara kadar olmak üzere mümkün merteye krolonojik sıra dahilinde belirtmeğe çalışacağız :

Düğün elbiselerinin en eski örneklerini üç etek entariler teşkil eder. Ankaralı yaşlı kimselerin anlattıklarına göre bunların aşağı yukarı üç asırlık bir geçmişi vardır.

Bu üç eteklerden sonra 19 uncu yüzyıldan ikinci Abdülhamir devrinin başlangıcına kadar iki etek denilen harbalı ve holtalı elbiseler giyilmeğe başlanmıştır. Bunların her ne kadar 19 uncu yüzyıldan evvel de giyilmiş olabileceği kuvvetle muhtemel ise de kesin kati bir kanıt olmadığından bunu ancak kaydı ihtiyatla kabul etmek gerekir.

İki eteklerden sonra yavaş yavaş holtalar terkedilerek holtasız düz elbiselere rağbet başlamıştır ki bunların da ilk örneklerine belinin iki yanı büzgü veya pastalı bolca tek etekten oluşan (çantalı entari) tabir edilen sırmalı elbiseler teşkil etmektedir.

Çantalı entarileri muteakıp bunlara nazaran biraz daha darca etekli ve tamamıyla düz (kutu-içi entari) denilen bindal boy entariler meydana çıkmıştır. Ankaralıların rivayetine göre bu kutu-içi bindal entariler aşağı yukarı bir asra yakın zamanberi giyilmektedir.

İkinci Abdülhamit devrinden itibaren ise telli dedikleri bu sırmalı elbiselerin hepsi demode olarak setentilyon vesaire gibi kalın ipekli ve münakkaş kumaşlar-

dan yapılan ve daha ziyade bir Avrupa modası olduğu tahmin edilen korsajlı, balinalı bu günkü deux pièces'leri hatırlatan uzun etek ve ceketten oluşan elbiseler giyilmeğe başlanmıştır. Bu elbiseler ikinci Abdülhamit devrinden cumhuriyetin ilânına kadar en fazla rağbette olan elbiselerdir. Her ne kadar yakın zamanlarda bile örneğin birinci Dünya Savaşında bir kız gelin olurken devrinin modasına bakmadan ailesinin zevk ve tutuculuk derecesine göre kutu - içi entariden de gelinlik yapanlar mevcut ise de asıl moda bu merkezde idi. Bu yüzden kutu - içi entariler bundan otuz yıl evveline kadar yine isteyenler tarafından giyilmiştir.

Düğünlere, kına gecelerine, nişanlara (şerbetlere) gideren devrinin modasına göre bu elbiselerden biri giyilir, üzerine zenginlik derecesine göre mücevherat takılırdı ki mücevherat genellikle 15-20 başibiryerdeden oluşan gıdık altun, külte - inci, boyundan atma altun köstekli elmalı saat, uzun salkım elmes küpeler, burma bileziklerden ibarettir.

Gençler saçlarını genellikle alından kulak hizasına ve ense köküne kadar ince kâkül kesip arkadan tek örgü halinde salıverirdi.

Bu elbiseler üzerine başa başlangıçta iki parmak yüksekliğinde kalıplı fes giyip üstüne yemeni örtülürdü. İkinci Abdülhamit devrinden itibaren bu fesler yavaş yavaş ihtiyaçlara özgü kalarak gençler başlarına oyalı yemeni veya krep, işlemeli çevre örtmeği tercih etmişlerdir.

Ankaralıların kendilerine özgü bir yemeni örtüş tarzları vardır. Kare şeklinde olan çiçekli yemeni veya krep ortadan üçgen teşkil edecek şekilde katlanarak başa örtülür ve yemeninin yanlardaki iki veya bir ucu kaldırılarak başın üstüne veya fesin üstüne konulurdu.

Şimdi bu ağır elbiseleri birer birer sırası ile incelemeye çalışalım :

ÜÇ ETEK ENTARİLER. Bunlar yukarıda da belirttiğimiz üzere Ankarada düğünlerde giyilen ağır elbiselerin en eski örneklerini teşkil eder. Ankaralıların riva-

yetine göre üç yüz seneliktir. Üç etekler bilindiği gibi eteklerinin yanları yırtmaçlı, önü açık, belden birkaç adet düğmeli veya bir karış yeri kapalı, etekleri yerle bir denecek derecede uzun etekli entarilerdir. Bunların altına yine kendi kumaşından işlemeli holtalar giyilir. Üç etekler kadife veya atlastan yapılırdı ki bunların en meşhurları TEPE-BAŞLI denilen üç eteklerdir.

İKİ ETEK ENTARİLER. — Üç eteklerden sonra giyilmeğe başlanılan bu elbiselerin 19 uncu yüzyıl başlarından Abdülhamit II devrine kadar giyildiği anlaşılmaktadır. Ondukozuncu yüzyıldan da evvel giyilmiş olması çok muhtemel ise de bu hususta kesin bir kanıt mevcut değildir.

Bu elbiseler genellikle kadife veya telli hare denilen kalın ipeklilerden yapılırdı. İki metre boyunda, uzun, baştan geçme boy entariler olup omuzları dikişsiz, korsaj kısmı vucuda göre, belinin iki yanı hafif pastalı (çantalı), etekleri iki yandan diz boyunca yırtmaçlıdır. Bu yırtmaçlar dolayısıyla ki önde ayrı, arkada ayrı bir etek oluşmaktadır. Bu iki eteklerin belirgin bir karakteri de ön ve arka eteklerin bele kadar yatay tarzda sırma işli (harbalı) oluşudur⁴. Yakası düz ve yuvarlak olup kısmen bele kadar açık olan önü, yakadan tek düğme ile kapanmaktadır. Beden kısmı omuzlardan itibaren sivrice ve geniş üçgen şeklinde veya sadece yaka bölgesi genişçe madalyonvari harbalıdır. Kolları hafifce bol ve uzun olup kol yenleri yine sivri tarzda aynı motiflerle işli ve yukarı kısımları ise serpmelidir ve çiçek motiflidir. Yırtmaç kenarları ve etekler ince sırma bordürlüdür.

Bu entarilerin üzerine elmas ve inci kaşlı telkârî gümüş kemerler takılır. Telkârî kemerler genellikle yozgat işidir. Ankaranın kemerleri hasır örgüsü tarzında altun suyuna batmış gümüş kemerlidir.

İki etek altında aynı renk ve kumaştan aynı tarzda işlemeli bir holta giyilir.

⁴ Harba : Anadolunun bazı bölgelerinde dival diye adlandırılan sırma, ile işlenen bir işleme tekniğinin adıdır.

Ve öndeki etek gümüş kemerin bir yanına, arkadaki etek de diğer yanına sokulmak suretiyle bu işlemeli holta gösterilmiş olur.

Holta ve entariden oluşan bu takım üzerine yine aynı takımın bir parçası olan aynı renk ve aynı tarzda işlemeli kısa bir salta yahut da dize kadar uzunlukta, etek kısımları hafifce kloş uzun, sarı sim işli sırmalı kap (uzun salta) giyilir.

HOLTALAR. Bir nevi şalvar olup üste giyilen elbise ile takım teşkil edecek tarzda elbisenin aynı renk ve kumaşından yapılır. Uçkurluğu ile paçalarının bir karış yeri beyaz bezdendir. Paçaları büzmeli beli uçkurludur. Dizden bağlamak suretiyle topuklara kadar bol bir dökümlülük hasıl olur. Yanları işli olduğundan iki etek bele kaldırılınca yanlardan bu sırmalar görülür.

YANLARI ÇANTALI ENTARİLER. İki eteklerden sonra holtalar terkedilerek düz harbalı elbiseler moda olmuştur. Bunlar genellikle kadifeden, baştan geçme uzun, boy entarilerdir. Beden kısmı vucuda göredir. Belinin her iki yanından birkaç pasta kırılmak suretiyle eteğe oldukça bir bolluk temin edilmiştir. Bu yan pastalardan dolayı (çantalı entari) denilmiştir. Yakası yuvarlak düz ve önü bele kadar açıktır. Yakanın açığından içe giyilen helâi gömlek görünür. Bunların da etekleri tıpkı iki etekler gibi genellikle bele kadar yatay tarzda harbalı, beden kısmı ise omuzlardan itibaren bütün güğsü kaplayacak tarzda üçgen şekilde işli veya sadece yaka çevresi sırmalıdır. Kollar hafifce bol ve uzun olup kol yenleri de aynı tarzda sivri şekilde harbalı, etek ince bordürlüdür. Bazılarının arka eteği hafif kuyrukludur. Bu bol etekli, büzgülü tip elbiselerin iç kısmına da genellikle pek dikkat edilmiş elbisenin içerisine ayrıca elbisenin genişliğinde ve elbiseye merbut, ince beyaz bezden bir eteklik dikilmiştir. Bazılarının etek ve kol kenarları iki parmak genişliğinde dantelle çevrilidir.

Bu entari ile de başa yine krep veya yemeni örtülür, bele gümüş kemer bağlanır.

KUTU - İÇİ ENTARİLER. Bu elbiselerin aşağı yukarı yüzyıla yakın geçmişi vardır. Genellikle kadife, nadiren de atlastan yapılır. Baştanbaşa bindal tarzında sırma işli, düz, boy, entarisi şeklinde olan bu elbiseler hazır olarak satıldıkları için Ankaralılar tarafından (kutu-içi entari) olarak adlandırılmıştır. Anadolunun birçok bölgelerinde de sık sık rastlanan bu entarilere Konya bölgesinde "imihlama", diğer bazı bölgelerde ise "binddal" denilmektedir. Topuklara kadar tamamıyla düz olarak inen bu entariler de eteğe bolluk vermek maksadıyla koltuk altından itibaren yanlara birer veya ikişer peş konulmuştur. Yaka bazılarında düz yuvarlak, bazılarında dört köşedir. Yuvarlak olanlar önden bele kadar, dört köşe olanlar ise yandan göğse kadar açık ve kopçalıdır. Kolları hafifce bol ve uzundur. Kol yenleri bazılarında dilimli bazılarının yaka, kol ve etek kenarları iki parmak genişliğinde beyaz dantellidir. Bunlarla da başa yemeni veya krep örtülüp bele gümüş kemer bağlanır. Kışın ayrıca üstüne güzel süslü kürkler giyilir.

ETEK - CEKETTEN oluşan takım elbiseler. İkinci Abdülhamit devrinden itibaren kutu - içi entariler de demode olarak daha ziyade bugünkü deux pièces'ler tarzında uzun etek ve ceketler giyilmeğe başlanmıştır. Bu etek ceketler atlas, tafta, setentilyon veya fevkalâde güzel münakkaş ipekli kumaşlardan yapılırdı.

Bunların ilk örnekleri atlas üzerine bindal tarzında baştan başa harbalı ve oldukça uzun kuyruklu etek ve korsajlı ceketten oluşan takımlar teşkil eder.

Sonra bütün bu telli ve uzun kuyruklu örnekler de yavaş yavaş ortadan çekilerek tafta veya setentilyon veya kendinden sim dokumalı münakkaş ağır ipeklikumaşlardan uzun, kuyruksuz etek-ceketler yapılmaya başlanmıştır.

Bu takımların eteklikleri topuklara kadar uzun, dört beş dikişli hafif kloştur. Ceketleri ise balinalı, korsajlı ve tamamıyla bele ajüstedir. Yakası iki parmak dik ve balinalı olup içinden krem renk dantel

çıkılmaktadır. Korsajı omuz ve yan dikiş hizasından kopçalıdır. Kolları uzun ve karpuz kol dedikleri şekilde yukarı kısmı bol dirsekten itibaren dardır. Kol ağızlarından birer parmak dantel çıkmaktadır. Göğüs kısmı bazılarında kumaş üzerine aplike siyah dantel ve üzeri baştan başa siyah sutaş ve boncuklarla süslüdür. Etek kenarına başki yerine fistolu bir şerit geçirilmiştir. Bu şerit eteği kirlenmek ve yıpranmaktan korur. Etek ve ceket koyu renk çirilmiş bez astarlıdır.

Ceket kısmı eteğin üzerine çıkarılarak giyildiği gibi daha ziyade ve genellikle içine sokulmak suretiyle giyilmekte ve üzerine gayet güzel gümüş veya altın telkâri, ortası kaşlı bir kemer takılmaktadır.

Vücutun bütün girintilerini, göğüs, bel ve kalça çıkıntılarını fevkalâde özenilmiş hatlarla meydana çıkaran bu elbiselerin kumaş nefasetinden başka kesiliş ve dikişleri de pek itinalıdır.

Bu elbiselerle de başa krep veya oyallı yemeni örtülür. Üzerine kışın bu günkü trois - quart'lar gibi diz kapağa kadar uzun elma veya diğer kürkler giyilir. Bu kürklerin yüzü genellikle plüş kadifeden olup bele oturmuş vaziyettedir.

GENÇ-KIZ kıyafeti. Genç kızların kıyafeti genellikle pek sade ve basittir. Genç kızların telli, pullu elbiseler ve helâi ipek gömlekler giymesi fevkalade ayıp sayıldığından yukarıda söz konusu ağır düğün elbiselerinden hiçbirisini giyemezler. Esasen kızların kına gecesi ve şerbet (nişan)den başka merasimlerde (düğün veya mevlûtta) bulunmaları da geleneklere aykırı sayılırdı. Fevkalade hallerde düğüne gitmesi gerektiği zaman bile basma, pazen veya yünlüden alelâde elbiselerle giderler. Ancak evinin pek kıymetli kızı olduğu takdirde yine sade olmak üzere herhangi bir ipekli entari giyebilir. Kızlar süslü püslü elbiseler giyecek olsalar pek kınanır ve "aceba gelinliğinde ne giyecek!" diye hoş karşılanmazdı.

GEZME elbiseleri. İkinci Abdülhamit devrinden otuz sene evveline kadar teklifli

ahbaplara misafir gidişlerde, bayram ziyaretlerinde zengin hanımlar ipek kadife veya fasöne denilen yünlü kumaşlardan veya gezi, çitari denilen ipeklilerden uzun entariler giyerlerdi. Daha eskiler ise kutni denilen kumaşlardan giyerlermiş. Bu elbiseler üzerine ipek şaldan, mongül veya plüş deniler ipek kadifeden hırkalar giyilir. Üstüne elmas gerdanlık, elmas muska, gıdık-altın, elmaslı saat takılır. Başına oyallı yemeni örtülür. Üstüne Bağdat çarı (çarşafı) çarlanarak ziyaretlere gidilirdi.

Bazı kimseler; misafirlikte çar çıkarılmadığı için uzun boylu giyinme külfetinden kaçınarak evde giydiği entari üzerine çarın yakasından şık görünmesi için güzel şık jileler takarlar. Üstüne yine yukarıda bildirdiğimiz üzere mücevherlerini takarak çarlanıp misafirliğe giderlerdi. Bu jileler ipekli veya ketenden dantelli, harçlı şık nesnelerdir.

İÇ ÇAMAŞIRLARI. Çamaşır olarak tene üç en dokuma bezden kalçaya kadar uzunlukta bolca bir gömlek giyilir. Fanila yerine giyilen bu gömlekler yakasız, önü yarı beline kadar açık, japone tarzda uzunca kollu, yaka ve kol kenarları ince zürafalıdır. Bu gömlek üzerine sutiyen yerine canfes veya diğer herhangi bir kumaştan kolsuz astarlı, havuz yakalı (geniş yuvarlak yakalı), önden üç düğme ile iliklenen bir yelek, yelek üzerine de gezi veya diğer kumaşlardan bir içlik giyilir. İçi astarlı ve bir nevi ince ceket tarzında olan bu içliklerin kolları uzun ve bilekten tasmalı, yakası yuvarlak ve kapalı, önü baştanbaşta düğmelidir. İkinci Abdülhamit devrinin sonlarına doğru içlikler üzerine bir de boşnak gömleği giyilmeğe başlanmıştır ki bundan ileride gelin kıyafetleri bölümünde ayrıca bahsedilecektir.

Dize kadar uzanan paçaları geniş dantelli veya fistolu beyaz patiskadan bir iç donu giyerler. Bunun üzerine de basmadan içi astarlı, uçkurlu, paçaları ayak bilekleriidne hafifce bol bir dış donu giyilirdi ki buna bazıları çinti, çintiyan (basmaya çit dediklerinden galat olsa gerek), köylüler dattiri, daha eskiler ise tuman

derlerdi. Gömlek bu çinti don üzerine çıkarılır, evde üzerine hal ve vaktine göre ya basmadan düz bir entari giyilir yahut da doğrudan doğtuya çinti don ve içlik üzerine bir hırka geçirilirdi.

GÜNDELİK kıyafet. Mevsimlere, yaşa, hal ve vakte göre bazı değişiklikler gösterir.

Fakir ve orta halli kadınların gündelik kıyafeti: Bunlar doğrudan doğruya yukarıda sözünü ettiğimiz çinti don denilen dış donu üzerine basmadan bir içlik, içlik üzerine de basmadan içi pamuklu ve üstü parmak dikişli, ceket şeklinde düz hırka giyerler. Başlarına ihtiyarlar kalıpsız iki parmak yüksekliğinde fes giyüp üzerine oyasız yemeni örterler. Gençler ise birazcık daha yüksekce kalıplı fes giyüp yemeniyi üçgen şeklinde üç köşe katlayarak fesin üzerine örterler. Bu kıyafetle sokağa çıkacakları zaman yakın komşuya giderlerken "damarlı çar" dedikleri peştemalvari bir örtü ile başlarını örterler. Daha uzakça bir yere giderlerken de damarlı veya kareli uzun çarlara bürünürler. Sonraları yavaş yavaş gençler fesi terketmişlerdir.

Zengince halkın gündelik kıyafeti: Hali vakti yerinde olanlar çinti don üzerine basma, yünlü vesairenden uzun, düz, baştan geçme, peşli entariler giyerler⁵. Bu entari üzerine yine hal ve vakte göre basmadan, yünlü veya kadifeden, parmak dikişli, içi pamuklu hırkalar giyerler. Yaşlılar başlarına takke gibi kısa kalıpsız fes, gençler ise daha uzunca ve kalıplı fes giyerler. Fes üstüne gençler yemeni, yaşlılar oyasız yemeni örterler.

Genç kadınlar ile ihtiyarların kıyafetleri arasındaki fark, gençlerin entarilerinin daha dar ve biraz daha süslü (örneğin etekleri farbalı veya yakası biraz daha

açık, veya bedeni biraz daha dar), ihtiyarlarınki ise tamamıyla düz ve bolca biçimde entari veya bolca çinti don olmasıdır. Keza önemli diğer bir farkı da yukarıda da belirttiğimiz gibi giyilen fesler teşkil eder.

Yazlık ve kışlık kıyafetler de elbisenin mevsime göre ince veya kalın kumaş olmasından fazla bir fark göstermez. Yazın genellikle soğuk bezlerden (şimdiki margizet veya krep damur gibi ince kumaşlardan) entariler altına beyaz basma veya beyaz dokumalardan çinti don giyilir. Yazın isteyen kimseler çinti donu çıkarırlar.

Kışın pazen veya yünlü entari ve pazen çinti don, üzerine de pamuklu hırkalar giyilir. Eskiden Ankara ikliminin pek sert oluşu halkı böyle astarlı bir çinti don giymeğe mecbur etmiştir.

Abdülhamit II.den sonra yavaş yavaş gençler çinti donla başlarına giydikleri fesi terketmiş, sadece uzun entari giyüp üstüne hırka ve başlarına yemeni örtmekle yetinmişlerdir. Bu entariler üzerine zengince olanlar gümüş orta, halliler ise tor kuşak bağlarlar⁶. Ayaklarına yün çorap ile pabuç veya terlik dedikleri, kunduracılar tarafından dikilen hafif topuklu, arkalı, altı kösele ve üstü parlak deriden bir terlik giyerler.

SOKAK kıyafetleri. Ele geçen en eski kaynaklara nazaran 17 inci yüzyılda Ankarada ferace giyildiği görülür. Evliya Çelebi, seyahatnamesinde Ankaralı kadınların rengarenk sof feracelerle gayet müeddibane sokakta gezdiklerinden bahseder⁷. Şer'i mahkeme sicillerine göre de Ankara kadınlarının eskiden çuha ferace giydikleri anlaşılmaktadır⁸.

Feracelerden sonra çarlar giyilmeğe başlanmıştır. Yaptığımız araştırmalara göre 19 uncu yüzyılda Ankaralı kadınların sokak kıyafetinin beyaz patiska çar ve yaşmaklardan ibaret olduğu anlaşılmaktadır. İkinci Abdülhamit devrinde ferace-

⁵ Peşli entari deyimini Kenan Özbel "Anadolu kadın kılıkleri" adlı kitabında büsbütün ayrı bir manada almıştır. Kitabındaki açıklamasına göre bizim üçetek diye nitelendirdiğimiz entarileri sayın yazar peşli olarak adlandırmıştır. Bizim kullandığımız manadaki peşli entariler ise bizzat Ankara halkının da kullandığı manada koltuk altından itibaren eteğe doğru genişlemek üzere konulan verev parçalı entarilerdir.

⁶ Bunlar iki parmak enliğinde av ipliğinden, yünden, örme olup uçları püsküllüdür.

⁷ Evliya Çelebi Seyahatnamesi, Cilt II, S. 431.

⁸ Türk ansiklopedisi, cilt 3 S. 54.

ler yasak edilüp çarşaf giyilmesi emrolunca gençler çarşafı tercih etmiş, ihtiyarlar ise beyaz çarlarını muhafaza etmişlerdir. Bu beyaz patiska çarlarla beraber baş ve yüze ayrıca yaşmak tutunulurdu. Yaşmaklar; iki değirmi olmak üzere yumuşak Hint tülbinden yapılırdı. Bu tülbindin bir karış eninde, bir arşın boyunda içlik denilen ayrıca bir parçası mevcuttu. Bu içlik alna örtülerek kaşları kapatır, kalan ucu arkaya bırakılır, yaşmağın alt kısmı, yani değirmi tülbindin bir köşesi katlanarak burun hizasından alınıp kulaklar üstünden başın ense kısmına bağlanır. Bunun üzerine patiska çar örtülürdü. Yüz yaşmaklı olduğundan çar enseden iğnelenir veya bağlanır, beli de iki önünden hafifçe içine bağlanan tor kuşak içerisine sokulurdu. Patiska çarlarla örtülen bu yaşmakların ferace devrinden arta kaldığı tahmin edilmektedir. Zira bilindiği gibi feracelerle de aynı tarzda bu yaşmaklardan tutunulurdu. Bu beyaz patiskadan çar ve yaşmaklarla ayağa sarı çizme veya sarı pabuç giyilmiştir.

Yaşmak ve patiska çarlar çarşaf meydana çıktıktan bir müddet sonrada ihtiyarlar tarafından muhafaza edilmiş, nihayet o nesille beraber tarihe karışmıştır. Her ne kadar çarşaf başlangıçta daha ziyade zenginlere özgü kaldığından fakir ve orta sınıf halk yine çarlara bürünmekte devam etmişlerse de bu çarlar beyaz patiskadan olmayup yarım veya bütün çar şeklinde yollu veya kareli dokuma ketendir.

Fakir ve orta sınıf halk 30 sene evveline gelinceye kadar çinti don, içlik ve hırkadan ibaret olan bu gündelik kıyafeti üzerine yakın bir komşuya giderken başlarına yollu yatak çarşafına benzer kısa yarım çar alırlardı ki bunlara "damarlı çar" denilebilir. Daha uzak bir yere giderken ise çizgili veya kareli dokuma çar dedikleri bütün çarla örtünürlerdi. Bu çarlar biçilmiş, dikilmiş, şekle konulmuş olmayup adeta çizgili yatak çarşafı gibi bir şeydir. İhtiyarlar çarı belinin iki önünden hafifçe kuşağının içine sıkıştırır. Gençler ise çarı ayrıca arkadan da hafifçe kuşak-

larının içine sokarlardı. Bu suretle muhtelif büzgü ve döküntüler meydana getirilirdi. Bir kız 12-13 yaşından itibaren çar veya çarşaf giyerdi.

ÇARŞAFLAR: 1889 yılında padişahın emriyle çarşaf giyilmeğe başlanmıştır. Fakat Ankarada çarşaflar daha ziyade zenginlere özgü kalmıştır. Çarşaflar da zamanla birçok şekillere girmiştir. Bunların ilk örneklerini Halep veya Bağdat çarı dedikleri sırmalı ipekli, rengarenk çarşaflar teşkil eder. Bu çarşafların etekleri geniş ipek veya sırma suludur. Altı üstü bir torba şeklinde olup belden uçkurludur. Bağdat çarlarının iyisi, kötüsü olmak üzere iki çeşidi vardır. kıymetli ve pahalı nesnelere olduğu için öyle her yere giyilmez, ancak düğüne, hamama veya mühim bir ziyarete giderken giyilir. Düğüne giderken Bağdat çarı olmayanlar komşularından ödünç olarak alırdı.

Daha sonraları pelerinli çarşaflar moda olmuştur. Pelerinli çarşaflar janjanlı veya siyah iri dallı Avrupa ipeklilerinden ve yünlülerinden yapılırdı. Bu çarşafardan başlangıçta eteği fırça şeritli, kuyruklu olanları vardı. Bunlarla sokakta yürürken yere sürünmemesi için bir elle hafifçe yukarı kaldırılırdı. Sonraları çarşaflar yavaş yavaş darlaşup kısılmıştır.

Pelerinli çarşaflar uçkurlu olmadığından eskiden arkadan bele iki ufak çitçit ile tutturulurdu.

Daha sonraları kostüm tayyörler üzerine pelerinler ve ince peçeler kullanılmaya başlamış, nihayet kıyafet kanunu ile hepsi tarihe karışarak bu günkü Avrupaî kılığa girilmiştir.

Ayakkabılar: Ondokuzuncu yüzyıldan ikinci Abdülhamit devrinin iptidalarına kadar ayağa "sarı pabuç" denilen lastikmestlerden biraz daha boylu sarı çizme ve sarı çizmenin dışına da arkalıklı terlik biçiminde papuç giyilirdi. Sonraları bu sarı papuçlar ihtiyarlara özgü kalarak üzeri kopçalı mest-papuçlar giyilmeğe başlanmıştır. Mestlerden sonra da "kalloşpotin" giyilmiştir. Kalloş-potinler uzunca konçlu, önden boylu boyunca kaytan bağlı

ve birbuçuk parmak yüksekliğinde topukludur. Bunun dışına arkalıklı terlik biçiminde topuğu yuvalı ayrıca bir papuç giyilir. Her ikisinin arkasında da sokakta yürürken çıkmaması ve çıkarırken kolaylık olması için küçük mahmuz tarzında bir vidası bulunurdu.

Evlere kunduracıların diktiği hafif topuklu, arkalıklı terlik giyilir ki buna papuç veya terlik denir. Bunların altı köseli, üstü parlak deri veya rugandandır.

GELİN kıyafeti: Düğün günü gelin elde edebildiği en ağır ve kıymetli elbisesini giyerki bunlardan yukarıda düğün elbisesi bölümünde imkân nispetinde kronolojik bir sıra takip ederek ayrıntılı bir şekilde bahsedilmiştir.

Bu ağır elbiseler üzerine bütün mücevheratını ve kıymetli diğer süslerini takar, hatta kendinde olmayanlar ödünç olarak dost veya yakınlarından alırlar. Çok eskiden pudra ve düzgün bilinmediğinden (Abdülaziz devri ile Abdülhamit II devrinin başlarında) yüzlerini yapıştırıcılarla süslerlerdi. Bu yapıştırıcılar için yanağa göre küçük yuvarlak bezler kesilir, üzeri ipek ve pullarla işlenir ve bunlar yumurta akı ile bir tane altına, birer tane yanaklara, bir tane çeneye yapıştırılır. Gözlerine sürme, kaşlarına rastık sürülürdü. Sonraları bu yapıştırıcılar tarihe karışarak sadece rastık ve sürme sürüp ellerine yüksük, ayaklarına mihrap şeklinde kına yakmakla iktifa etmişlerdir.

Gelin saç tuvaleti: Alından kulakların hizasına ve ense köküne kadar kâhküller kesilirdi. Alnındaki kâhküle "angıt kâhkül" denirdi. Saçlar arkadan gelin telleriyle ince ince 30-40 kamçı örülür ve ufak bir hareketle bu saçlar hışır hışır salanırdı. Gelinin kırkı çıkmadan bu teller baştan çıkarılmazdı.

Gelin başı: Ondokuzuncu yüzyıldan yirminci yüzyıl başlarına kadar gelinlerin başına elmas baş yapılırdı ki buna "taç" denirdi. Bu taçlar uzun süre kasnak baş şeklinde yapılmış, sonraları mücevheratı daha sağlam bir şekilde tutturmak gayesiyle elmaslı, pırlantalı madeni taçlar yapılmaya başlanmıştır.

Kasnak başlar için dört parmak yüksekliğinde mukavva üzerine mor kadife geçirilmek suretiyle başa bir kasnak hazırlanır. Bu kasnak üzerine öne elmas çiçekler ve elmas gerdanlık, arkaya elmas çivili akar-su bilezik dizilerek kasnağın üzeri baştan başa elmaslarla donatılırdı. Sonraları kira ile elde edilebilen madeni elmas taşlar meydana çıkmıştır ki bu elmas taşlardan o vakitler Ankarada kiraya veren sadece iki kişi mevcuttu.

Bu elmas kasnaklar veya (taçlar) üzerine gelin duvağı örtülür. başın iki yanına klavan teller sarkıtılırdı. Gelinin yüzüne örtülen duvaklarda zamanla bazı değişikliklere uğramıştır.

Gelin duvağı: Ondokuzuncu yüzyılda gelinin yüzüne üst üste iki duvak birden örtülürdü. Bunlardan alttaki kalınca kırmızı veya penbe bürümcükten üzeri sık veya seyrek sırma telli - ki sıkı daha makbuldü— duvaklar örtülmeğe başlanmıştır. Bu duvaklar bir ucundan hafifce büzülerek başın arkasına konulur. Üzerine elmas kasnak yerleştirildikten sonra duvağın arkadaki ucu alınarak kasnağın üstünden yüze örtülürdü. Gelin arabaya bindirilirken üzerine ayrıca kalınca bir örtü örtülürdü.

Sonraları, 20. yüzyıla doğru bunlar ortadan kalkarak, 40 sm. en, 1-2 m. boyda kırmızı veya penbe bürümcükten üzeri sık veya seyrek sırma telli - ki sıkı daha makbuldü— duvaklar örtülmeğe başlanmıştır. Bu duvaklar bir ucundan hafifce büzülerek başın arkasına konulur. Üzerine elmas kasnak yerleştirildikten sonra duvağın arkadaki ucu alınarak kasnağın üstünden yüze örtülürdü. Gelin arabaya bindirilirken üzerine ayrıca kalınca bir örtü örtülürdü.

Takılan mücevherat : Zenginlik dereceseni göre boyuna gıdık altın (ortada mahmudiye, yanlarda 15-20 beşbiryerde), üstüne külte inci, boyundan atma altın köstekli elmaslı saat, kulaklara kıymetli zümrüt küpeler, kollara bilezikler takılırdı.

Gelin çamaşırları: Gelin çamaşırları muhakkak surette ipekliden yapılırdı. Donu, gömleği helâiden, yelek ve işliği ise sevaiden olurdu. İkinci Abdülhamit devrinden itibaren bu sevai içlikler üzerine ayrıca bir de atlastan Boşnak gömleği giyilmeğe başlanmıştır.

Boşnak gömlekleri: Atlastan olup, havuz yakalı (geniş yuvarlak yakalı) ve üç

dört parmak genişliğinde kendinden askılı dekolte gömleklerdir. Yakasının ön kısmı sim işlemelidir. Daha sonraları yanları çantalı (yanları pastalı) Boşnak gömlekleri moda olmuştur. Bu Boşnak gömleklerinin o vakitler Ankara'ya yerleşen Boşnaklar tarafından getirilmiş olduğu söylenmektedir.

Gelin, çamaşırını bu suretle tam tertip giyindikten sonra üzerine devrinin modasına göre yukarıda söz konusu ettiğimiz ağır düğün elbiselerinden (İki etek, çantalı, kutu içi entari veya etek ceketlerden) birini giyer. Takılarıyla başına taç ve duvağını takar. ayaklarına sırmalı potin denilen gelin ayakkabısını da giyerek törenine hazırlanırdı.

Gelin ayakkabısı: On dokuzuncu yüzyılın ikinci yarısından yirminci yüzyılın başlarına kadar gelinlerin ayaklarına, telli elbiseler altına bindal tarzda çekme potinler giydikleri görülür. Sırmalı potin denilen bu ayakkabılar mor kadifeden mest gibi biraz konçlu, altı kösele. iki parmak yüksekliğinde kısa topoklu üzeri sırmalı papuçlardır.

Yirminci yüzyıla doğru bunlar demode olarak kolloş potin giyilmeğe başlanmıştır.

HAMAM KIYAFETLERİ: Yeni gelin veya zengin genç hanımların hamam kıyafetleri de dikkate değer.

Yeni gelin veya zengin genç bir hanım hamama giderken helâi don ve gömleğini, sevai telli yelek ve içliğini, üstüne elbiselerini giyer, başına oyalı yemenisini takar, hamam boğçasını hazırlayarak Bağdat çarını giyip hamama gider.

Hamam boğçası: İç içe iki boğçadan ibarettir. Dıştaki boğça bindaldan, içteki boğça ise ipekli sevidendir. Sevai boğça hamamda arkasından çıkarılacak çamaşır-ları koymak içündür. Bindal harbalı boğça içinde ise suya tutunmak için bezden futası (peştamalı), ipekli futası, gümüş tas ve

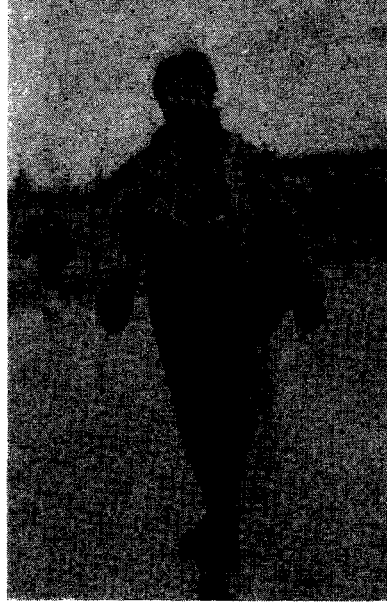
tarafı, lif ve kesesi bulunur. Bunlardan başka ayrıca hamamda soyunup giyinirken altına sermek üzere bir halı seccade ile hamam minderi ve hamam yaygısı alır ve hamam leğenini⁹ de içine koyduktan sonra hepsini birden eşeğe yüklettirip, hamama yollattırır, kendisi de arkadan Bağdat çarını çarlanarak hamama gider. Hamamda eşyası ve yeri daha evvel natırlar tarafından hazırlanmış olduğundan yerine gidip soyunur. Entarisini ve donunu çıkarır. Helâi gömleğinin altından çıplak tenine bezden futasını (peştamalı) sarır. Ve bu futa üzerine sırtında bulunan helâi gömlek, telli yelek, ışık ve Boşnak gömleğini indirir. En üstte bulunan Boşnak gömleğinin üzerine bindal ipekli futasını tutar. Ayağına gümüş veya sedef nalini¹⁰ giyer. Eline gümüş tasını hazırlar. Gümüş tas içinde gümüş muhafazalı tarağı, gümüş kil kutusu, sabunu, lifi ve işlemeli kesesi vardır. İki natır koluna girerek ve tasıda eline alarak yeni gelini hamama sokarlar. Kurnanın başında yeni gelin üstündeki ipekli futasile çamaşırını çıkarır, natırla dışarıya yollar. Üstünde sadece bezden futası kalır. Yıkayıp bittikten sonra hamamdan çıkarken gümüş yaldızlı ve ya işlemeli hamam takımlarına sarınır. Bunlar ön çalgısı, omuz havlusu ve baş havlusu olmak üzere üç parçadan oluşmuştur. Omuz havlusunu Omuzlarına atar, baş havlusunu da başına puşu gibi sarar, ayağına gümüş nalinleri giyer. İki natır kolunda hamamdan çıkar. Sili-nirken bu havlular çıkarılıp iyi cinsten keten havlulara kurulanılır. Gümüş yaldızlı havlular pek yıkanmıya elverişli olmadığından onlar ancak süs olarak kullanılır.

⁹ Hamam leğenleri tencereyi andıran, altı geniş üstü biraz darca bakırdan, dışı nakışlı nesnelere. Bu hamam leğenleri hamamda üstüne oturmağa ve icap ettiği zaman dışarıdan soğuk su getirmeğe yarar.

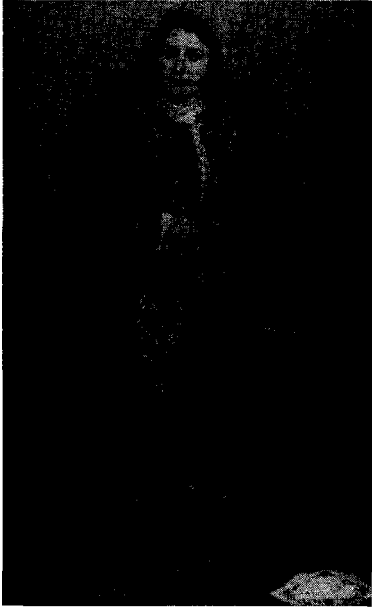
¹⁰ Gümüş nalinler evde süs olarak konsul veya masaların üzerine biri bir ucuna, öbürü diğer ucuna olmak üzere konulur.



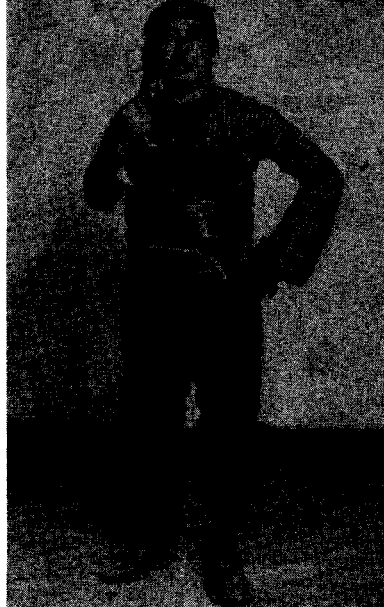
Şekil 1 — Kadife yelek



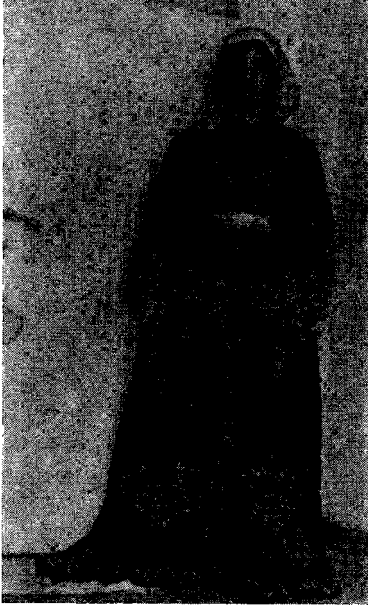
Res. 1 — Efe kıyafeti



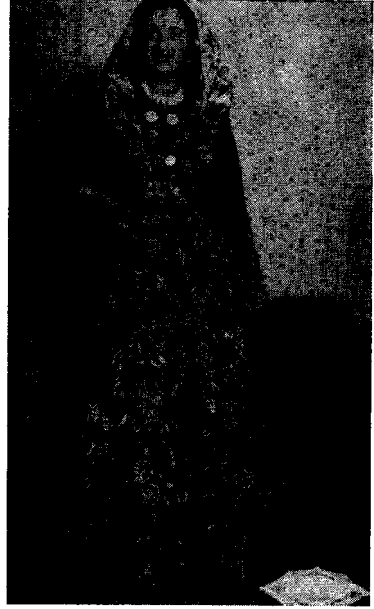
Şekil 2 — İzmir Yeleği



Res. 2 — Esnaf kıyafeti



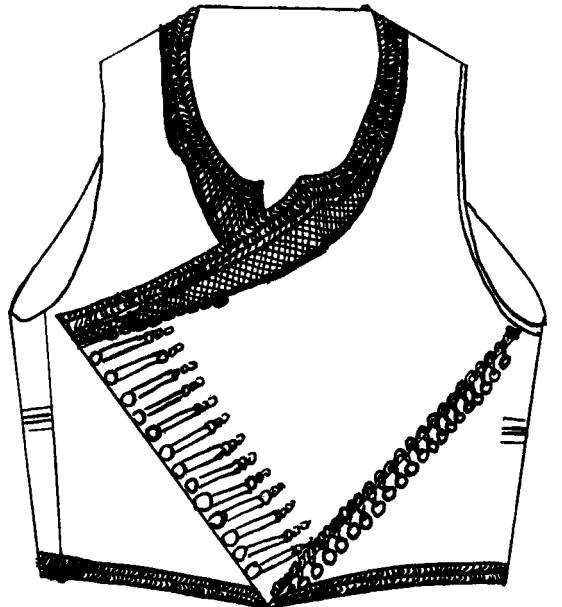
Res. 3 — Yanları çantalı entari



Res. 4 — Kutu-içi entari



Res. 1 — İki etek entari (Holtalı)



Res. 2 — Kolları ve önü dantelli diğer bir iki etek entari.