

ANADOLU YARIMADASI'NIN EN BATI UCUNDA YER ALAN TİPİK BİR OSMANLI KÖYÜ

BABAKALE

Çiğdem TÜRKER *

Anadolu yarımadasının en batı ucunda, Çanakkale ili Ayvacık ilçesinin Baba Burnu denen mevkiinde yer alan bu küçük fakat sevimli Osmanlı köyü, pek ilgi çekmemiş olsa gerektir ki burada pek fazla araştırma yapılmamıştır.

Oysa Babakale köyü kalesi, camisi, limanı, çeşmeleri, sokakları, hamamı, çarşısı, bazı evleri ve hatta mezarları ile Batı Anadolu Osmanlı köylerinin sayılı örneklerinden biridir. Ancak gün geçtikçe bozulan yapı dokusu nedeniyle gelecekte yok olma tehlikesi ile karşı karşıyadır.

İlk zamanlarda Hirzü'l-bahr, yani «tılsımlı kale» ya da «deniz muskası» anlamına gelen bir adı bulunan Babakale'den¹, Piri Reis'in Kitab-ı Bahriyye'si ve Evliya Çelebi Seyahatnamesi'nde bahsedilmektedir. Piri Reis'e göre burada Emek Yemez Baba², Evliya Çelebi'ye göre Baba Sultan³ ve halk arasında ise Latif Baba adıyla bilinen bir yatır vardır.

Rivayet edildiğine göre, Babakale halkı korsanlardan korunmak amacıyla bir kale yapımı için Padişah III. Ahmet'e başvurduktan ve dilekleri kabul olduktan sonra, kale

için yer seçimine başlar ve Latif Baba'nın mezarının olduğu yeri kazılar. Akşam olupta kazma küreklerini burada bırakıp yatmaya giden işçiler, sabahleyin kazma küreklerinin yerinde olmadığını ve akşam koydukları yerin biraz daha ilerisinde, bugünkü kalenin yerinde durduğunu görürler. Bu durum birkaç kez tekrarlanınca, Babakaleliler burada bir yatırın bulunduğu inanır, onun kazma küreklerini koyduğu yeri işaret sayarak, kalelerini oraya inşa etmeye başlarlar. Latif Baba'nın mezarı üzerine ise ahşaptan, Osmanlı mimarisi tarzında oyma ve süslemeleriyle bir türbe yaparlar. Böylece kalenin ismi de Babakale olur. Ancak ahşap bölgenin nemli havasına ve sert esen rüzgarlarına dayanamayarak çürür ve tahrip olur. Bunun üzerine halk türbeyi betondan olmak üzere tekrar inşa ederek, yapımında Osmanlı mimarisi tarzındaki türbenin taşlarından bazılarını kullanırlar.

TARİHİ KALINTILAR : Bazı kaynaklardan öğrendiğimize göre, Babakale köyünde Nevşehirli Damad İbrahim Paşa'nın damadı Kaymak Mustafa Paşa⁴ tarafından kale, çeşmeler, cami, hamam, dükkanlar ve bazı evler inşa ettirilmiştir⁵.

Geçmişimizden geleceğimize miras kalan bu kültür varlıklarından kısaca bahsetmek istiyorum.

(*) Çiğdem TÜRKER, Çanakkale Arkeoloji Müzesi, Müze Araştırmacısı.

(1) Aktepe, M. Münir., Vakıflar Dergisi, sayı : VIII, s. 27, vd.

(2) Piri Reis : Kitab-ı Bahriyye, İstanbul, 1973, Tercüman 1001 Temel Eser, cilt : I, s. 148-149.

(3) Evliya Çelebi : Seyahatnamesinden Seçmeler, 1000 Temel Eser, Milli Eğitim Basımevi, Devlet Kitapları, İstanbul, 1971, cilt : I, s. 143.

(4) Aktepe, M. Münir., Vakıflar Dergisi, sayı : VIII, s. 15 vd.

(5) Kunter, H. Baki., Vakıflar Dergisi, sayı : III, s. 3.

a) Kale : Girişkapısı üzerinde yer alan kitabeye göre, hicri 1139 yılında, Vezir Kapitan Mustafa Paşa tarafından yaptırılmıştır. Bu zat, Nevşehirli Damad İbrahim Paşa'nın damadı ve XVIII. yüzyıl vezirlerinden Kapitan-ı Derya Kaymak Mustafa Paşa'dır.

Giriş kapısı kesme, sur duvarları moloz taşlardan örülmüştür. Giriş doğu duvarındaki Taç kapıyla yapılıdır (Resim : 1). Taç kapıdan içi nişli bir mekâna, buradaki ikinci bir kapı ile de avluya girilir. Bu kapı üzerindeki kemerin kilit taşında bir alem işareti vardır (Resim :2). Avluya girince, hemen solda, harap durumda sarnıçlı bir Osmanlı çeşmesi ile bunun üst tarafında, sur duvarı üzerinde yıkık bir minare bulunur. Minarenin birkaç basamağı bugüne kadar sağlam durumda gelebilmiştir.

Dikdörtgen planlı kalenin, yaklaşık altıgen planlı dört kulesi vardır. Kulelerin çokgen olmasının nedeni, deniz hedeflerinin kolayca vurulması için olsa gerekir. Doğu ve kuzey kulelerinin altı zindan olarak kullanılmıştır. Batı kulesi üzerinde bugün bir deniz feneri mevcuttur. Güney kulesinin en önemli özelliği ise, denize bakan barularının⁶ ikisinin dış yüzünün en üst taşında üç sembolün bulunmasıdır. Bunlar başı kalkık fırlamaya hazır bir yılan, bunun altında balta ve diğer yüzdeki çifte balta motifleridir. Ayrıca kule üzerinde bir gözetleme kulesinin kalıntıları da vardır. Güney kulesinin önündeki tonozlu odanın yanındaki rampalı yol ile seğirdim yerine çıkılır⁷. Baruları en sağlam kalan duvar, denize paralel olarak uzanan batı duvarıdır. Kuzey duvarı üzerindeki yer yer tahrip olmuş, güney duvarı üzerindeki yer yer kalmamıştır.

b) Cami : Giriş kapısı üzerindeki kitabeye göre hicri 1139 (=Miladi 1725) yılında kale ile birlikte yaptırılmış güzel bir cami-

dir⁸. En son 1959-1961 yıllarında tamir görmüştür. Önceleri iç kısım tamamen ahşap Osmanlı oyma ve süslemeleriyle bezenmiş, fakat tamir olduktan sonra bu özelliğini yer yer kaybetmiştir.

Dikdörtgen planlı caminin son cemaat yeri, önde yedi adet ağaç dikme ile desteklenen bir sundurma ile örtülmüştür. Çatı marsilya kiremiti ile kaplıdır. Giriş kapısı üzerindeki hafifletme kemeri ortasında kitabesi vardır. Caminin yan tarafında ve minarenin yanında, merdivenle çıkılan ve üzerinde yine kitabesi bulunan ikinci bir kapı yer almaktadır. İçte çatıyı taşıyan ahşap sütunlar, taş sekiler üzerinde yükselir (Resim : 3). Tavan ahşap pasalarla⁹, küçük kare şeklinde süslemeler meydana getirecek şekilde bölünmüş olup, tam ortada kabartma bir rozet şeklinde tavan göbeği bulunur. Caminin içi, üstte kemerli revzenler, altta bir sıra dikdörtgen pencere ile aydınlanır. Mahvel ve minber ağaç işçilikli, mihrap ise özelliği bozulmuş bir vaziyette, sıva ile kaplıdır. Mihrabın üzerinde yer alan yuvarlak bir pencere dikkati çeker. Taban döşemesi fırınlanmış tuğladan ve araları horasan harcı kaplıdır.

Caminin minaresi, altta dikdörtgen planlı bir taban üzerindeki çokgen şekilli kürsü üzerinde yükselen koni şeklindeki papuç, yuvarlak gövde, süslemeli şerefe altı ve en üstte yer alan soğan şeklindeki külâhı ile ilgi çekicidir. Çokgen planlı kürsü iki kısımdan meydana gelmiştir. Alttaki bölüm düzdür. Üstteki kısım ise yuvarlak kemerli yalancı nişlerle süslüdür. Kürsü ile papucu birbirine bağlayan silme de biçim itibarıyla oldukça ilginçtir.

Caminin giriş kapısı önünde yer alan bahçeden birkaç basamakla şadırvanın bulunduğu ikinci bahçeye inilir. İki bahçeyi

(6) Baru : Türkler kalelerdeki korkuluk duvarlarına baru derlerdi. (Hasol, Doğan., Mimarlık Sözlüğü, 1975, İstanbul, s. 61).

(7) Seğirdim yeri : Kale bedenlerindeki korumalı yol. (Hasol, Doğan., Mimarlık Sözlüğü, İstanbul, 1975, s. 387).

(8) Aktepe, M. Münir., Vakıflar Dergisi, sayı : VIII, s. 28 de, M. Münir Aktepe'ye göre Vakfiye suret defterinin 121. sayfasında bu hususta bir kayıt bulunduğu yazılıdır.

(9) Pasa : Yüzleri aynı düzeyde olacak biçimde bitişen iki gerecin ya da elemanın arasındaki çizgiyi örten profilli ya da düz çita. (Hasol, Doğan., Mimarlık Sözlüğü, s. 340).

birbirinden ayıran duvar içinde, süslemeli yüzleri görünecek biçimde yerleştirilmiş Osmanlı mezar taşları bulunur.

Çokgen planlı şadırvanın her bir yüzü üzerinde değişik süslemelerle bezenmiş mermer kaplamalar bulunmaktadır. Üst kısmı, çokgen prizma şeklinde camlı bir çatı ile örtülü olup, suyun gittiği yerin etrafında çepeçevre, her musluğun önüne gelecek şekilde, oturmak için yapılmış küçük ve yuvarlak yerler vardır.

c) Hamam : Siyah moloz taşlarla yapılmış içi kireç sıvalı üzeri iki tuğla kubbe ile örtülü küçük bir hamam yapısıdır. Cehennem¹⁰, tütekler ve külhan tamamen yıkılmıştır (Resim : 4).

Kadınlar ve erkekler hamamı olarak iki bölümden ibarettir. Her iki taraf birbirine simetriktir. Girişten sonra hemen solda küçük bir tuvalet ile oda bulunmaktadır Sağda soyunmak için kullanılan taş sekiler mevcuttur. Soyunma odasından dar ve küçük bir ılıkliğa, buradan da sıcaklığa girilir. Sıcaklık tamamen mermer kaplama olup göbek taşı bugün çökmüştür. İçeride beş adet kurna ve dipte, sağ kısımda paravana ile bölünmüş ufak bir bölüm vardır.

Köşeli kapıdan yuvarlak kubbe kasnağına geçiş, niş şeklindeki pandantiflerle sağlanmıştır. Hamamın iç kısmı, kasnakdaki pencerelerle aydınlatılmaktadır.

d) Çeşmeler : Osmanlı Devrine ait, bugün hâlâ ayakta dört çeşme vardır.

1 — Çarşı Çeşmesi : Köşe başında bulunması nedeniyle iki yüzlüdür. Ön cephe kesme, yan cephe moloz taşlarla yapılmıştır. Çarşıya bakan esas yüz üzerinde sivri kemerli bir niş içerisinde yer alan kitabesi 1139 (hicri) tarihini taşır. Kitabenin altında, birbirine simetrik durumda maşrapa koymak için iki ufak niş ve bunun altında birbi-

rine simetrik durumda yerleştirilmiş iki musluk vardır. Çeşmenin bu yüzünde bulunan sivri kemerli niş, iki yanda başlıklı anteler tarafından taşınır. Çeşme yalağının iki yanında yer alan taş sekiler de, yine simetri ilkesine uygun olarak geliştirilmiştir. Ayna taşı ve palandızın¹¹ bulunmadığı görülür. Musluklardan solda yer alanı da iptal edilmiştir.

Yan yüzde altta sivri kemerli bir başka niş içinde iptal edilmiş bir musluk daha bulunmaktadır. Üstte ise çeşme sarnıcının giriş yeri vardır.

Hazneli Osmanlı çeşmelerinin tipik bir örneğidir (Resim : 5).

2 — Yalı Çeşmesi : Babakale köyü içindeki en büyük Osmanlı çeşmesidir. Limanın hemen yanında yer almakta olup, sarnıçlı bir çeşmedir. Denize bakan yüz üzerinde bulunan mermer kaplamalı, selvi ağaçları ve rozet bezemeleri ile süslü ayna taşı üzerinde dört musluğu bulunur. Ancak musluklar bugün iptal edilmiştir. Anteli başlıkların taşıdığı sivri kemerli niş içinde kitabenin izleri mevcut olmakla birlikte kitabe kayıptır (Resim : 6). Çeşmenin ön yüzü kesme, yan yüzleri ise moloz taşlarla örülmüştür.

3 — Alibey Çeşmesi : Babakale köyü içinde, günümüze en sağlam durumda gelen Osmanlı çeşmesidir. Üzerindeki kitabeden dolayı bu isimle anılır. Kitabe, başlıkları içeri doğru taşan antelerin taşıdığı yuvarlak kemerli niş içinde yer almakta olup, hicri 1151 tarihini taşır. Ante blokları, selvi ağacı motiflerinin üzerinde altıgen yıldız motifleri ile süslüdür. Üstten profilli bir saçak ile sınırlandırılan çeşmenin çatısı, öne doğru meyillidir. Hazneli Osmanlı çeşmelerinden biridir. Yan yüzü üzerinde üstte sarnıcın girişi bulunmaktadır. Alt kısım ise şebeke suyu verilmek üzere oyulmuştur. (Resim : 7).

4 — Dürriye Hanım Çeşmesi : Ne tarihi ne de kitabesi bulunmaktadır. Ancak

(10) Cehennem : Hamamın döşeme taşlarını taşıyan ayaklar arasında kalan ve külhana bağlı olan boşluk. Hamamın döşeme taşları külhandan buraya gelen ve daha sonra tüteklerle dışarıya atılan dumanla ısıtılır. (Hasol, Doğan., Mimarlık Sözlüğü, 1975, İstanbul, s. 98).

(11) Palandız : Çeşmenin musluk taşı. (Hasol, Doğan., Mimarlık Sözlüğü, İstanbul, 1975, s. 335).

sarnıçlı Osmanlı çeşmelerinin bir başka örneğidir. Bu çeşmeyi diğerlerinden ayıran tek özelliği, başlıklı antelerin taşıdığı yuvarlak kemerinin, çeşme yüksekliğini aşmasıdır. Yuvarlak kemerli bir niş içinde, musluğun hemen üzerinde, maşrapa koymak için ikinci bir niş vardır. İki yanda ise simetrik durumda ve bezeyici mahiyette sivri kemerli yalancı nişler bulunur.

Çeşmenin üst kısmı profilli saçakla sınırlandırılmış olup, üzeri semerdam ile kapatılmıştır. Profilli saçak, yuvarlak kemerin kıvrımına uymuştur. Ön yüzü kesme taş blokları, yan yüzleri ise moloz taşlarla inşa edilen çeşmenin ön kısmında, ileri doğru çıkıntılı taş sekiler vardır.

e) **Çarşı** : Kale ile aynı zamanda yaptırılmıştır. Taş döşeli dar sokağı ortasından geçen su kanalı ve karşılıklı sıralanmış 10 kadar dükkanı ile günümüze kadar gelebilmiş olmasına rağmen, dükkanlar yıllar yılı gelişigüzel tamir olmaları nedeniyle karakterlerini kaybetmişlerdir. Bu dükkanların evvelce ana yapı özelliğini oluşturan hımiş duvar tekniğini¹², şimdi yalnızca çarşının bitiminde yer alan ve yıkılmış durumdaki bir dükkanın arka duvarının kalıntıları arasında görebiliyoruz. Çok küçük bir kısmı kalmış bu karakteristik duvar örneği de çok yakın bir gelecekte yok olacaktır (Resim : 8).

f) **Liman** : Kaymak Mustafa Paşa tarafından, inşasına başlanan, fakat herhangi bir nedenle yarım kalan liman ve mendire¹ bugün yetersiz durumdadır. Geçmiş zamanlarda burada korsanların tonlarca ağırlıktaki yelkenlilerinin demirlendiği düşünülürse, limanın şimdi kaderine terk edildiği açıkça görülmektedir (Resim : 9).

g) **Sivil Mimari** : Kaymak Mustafa Paşa tarafından, Babakale köyü içinde bazı evlerin inşa ettirildiğini daha önce öğrenmiş-

tik¹³. Bu evlerin kalenin kuruluşunda ve yönetiminde görev alan komutan ve paşaların evleri olduğu muhakkaktır. Bu evlerden biri, saray altı mevki olarak tabir edilen yerde bulunmakta olup, tamamen yıkılarak kaybolmuştur. Diğeri daha yukarıda bir tepenin üzerinde yer alan ve bugün sadece kalıntıları mevcut olan yapıdır. Paşa evi ya da konak olarak bilinen bu yapının üç katlı, ahşap oyma ve süslemelerle bezeli bir bina olduğu söylenmektedir. Köylülerin ifadesine göre yakın zamana kadar da, bazı süslemeleri mevcutmuş. Üçüncü bina ise hamama giden yolun üzerinde tam köşe başında yer alan, pencereleri kafesli ve dış yüzü aynen korunmuş, bahçe duvarları oldukça yüksek bir yapıdır. Kapısı kilitli ve ev sahibi bulunamayan evin, tipik bir Osmanlı sivil mimarlık örneği olması nedeniyle, korunması gereklidir.

h) **Mezarlıklar** : Babakale köyünde biri caminin etrafında, diğeri ise kalenin yanında yer alan iki mezarlık vardır. Cami etrafında bulunan mezarlık bugün yok olmuş olup, mezar taşları caminin etrafını çeviren bahçe duvarı içine, süslemeli yüzleri görünecek biçimde, yapı malzemesi olarak yerleştirilmiştir. Herbiri ayrı motifler ve süslemelerle bezenmiş bu tipik mezar taşları her geçen gün biraz daha tahrip olmaktadır. (Resim : 10 a, b).

Kalenin yan tarafında yer alan mezarlıktaki mezar taşlarının biçimlerinden ve üzerlerindeki yazılardan da, bu mezarlarda, Osmanlı Devrinde yörenin idare ve yönetiminde görev alan bir çok komutan ve paşanın gömülü olduğu anlaşılmaktadır.

YAŞAYAN VE YOK OLAN GELENEKLER : Babakale köyü içerisinde gezerken, her evin avlu ya da bahçe kapısı üzerinde kilidin yanında sarkan, rengarenk yünlerden örülmüş 1 m. kadar uzunluğunda sarkaçlar görülür. Bu durum bizim de ilgimizi çekti ve köylülere sorduk. Bu gelenek köyün kurulduğu tarihlerden beri yaşayan bir gelenekmiş. Sarkacın bağlı olması, ev halkının evde

(12) Hımiş : Dikme ve payandalardan meydana gelen ahşap çatki arasına kerpiç veya tuğla doldurulmasıyla yapılan yapı türü. Bu çeşit yapıların duvarları içten ve dıştan topraklı veya kireçli siva ile sıvanır, üstleri ise düz dam ya da çatı ile örtülür. (Hasol, Doğan., Mimarlık Sözlüğü, İstanbul, 1975, s. 196).

(13) Kunter, H. Baki., Vakıflar Dergisi, sayı : III, s. 3).

bulunmadığını, açık ve sarkar durumda olması ise, ev halkının içerde olduğunu anlıyormuş. O gün bugün bu adet süregelmiş.

Geçmişten geleceğe uzanan zaman süreci içinde, kaybolmaya yüz tutan geleneksel el sanatlarından Babakale bıçaklığının son iki ustasından biri bugün 60 yaşında. Köyün kurulduğu tarihten itibaren 5 kuşak boyunca dedelerinin sürdürdüğü bu işi yapan bıçakçı ustası, dedesinin Osmanlıya saldırma yaparken, kendisinin ufak çapta ve turistik nitelikte bıçaklar yaptığını, kendisinden sonra bu geleneği yürütecek kimsenin kalmayacağını ve Babakale bıçaklığının artık tarihe karışmak üzere olduğunu, üzüntü içinde vurgulamıştır.

Geçmişin geleceğe mirası ata yadigârı bağlara gelince; kale yapımı sırasında yöreye gelen halkın, kendi sanatını da beraberinde getirmesiyle önceleri çiftçilikle uğraşan halk bağcılığa yönelerek, yörenin en zengin, en canlı ve en hareketli bir köyü haline gelmiştir.

Ancak, köyün kurulduğu tepenin yamacındaki, set duvarlarıyla desteklenen ve kademe kademe yükselen terasların üzerinde yer alan bağlar, askerinin çekilmesiyle gelir kaynağı yok olan köy halkının, kasaba ve şehirlere göç etmesi nedeniyle, bakımsızlıktan yok olmuş. Bugün yerlerinde sebze bahçelerinin bulunduğu bu teras ve set duvarlarından arta kalanlar, hâlâ yerlerinde görülebilir. Şimdi ise köyün alt tarafında, denizin kenarındaki küçük bir yamaç üzerinde varlığını sürdürmeye çalışan yeni bağlarla, geçmişin ata yadigârı bağcılık yeniden canlandırılmaya ve yaşatılmaya çalışılıyor.

O günden bugüne, değişmeden kalan geleneksel tek uğraş, balıkçılıktır.

Kalenin yönetiminde görev alan son kumandanın, bugünkü varislerinin elinde

bulunan üzeri ahşap oyma süslemelerle bezeli bir sandık kapağından, XVIII. yüzyıl batı etkili Geç Osmanlı Devri karakteri göstermesi açısından önemi olması nedeniyle bahsetmek istiyorum.

Osmanlı hazine kasasına ait olduğu söylenen kapağın, madeni kısmı bugün yok olmuştur.

Anadolu Türk el sanatlarından, geç devir Osmanlı ahşap oymacılığının ince ve zarif örneklerinden biri olan bu sandık kapağının üzerinde, ortada merkezi durumda burçlu bir kale kapısı, bunun iki yanında da, simetrik durumda saksılar¹⁴ içinde stilize gül dalı motifli vardır.

Türk süsleme ve küçük sanatlarının ana ilkelerine uygun olarak geliştirilen¹⁵ çepeçevre bir bordür içinde, yine Türk süsleme sanatının ilkelerinden biri olan, merkezi bir süslemenin iki yanında yer alan simetrik durumdaki saksılar içine yerleştirilen stilize gül dalı motifleri ile, hayli ilginç bir geç devir Osmanlı eseridir. Ortadaki batı etkili kulesi ile, geleneksel Türk süsleme sanatı motiflerinin birleştirildiği, bu güzel ahşap eseri XVIII. yüzyıl sonuna tarihlenmenin yanlış olmayacağı kanaatindeyim. (Resim : 11).

Sonuç olarak, Babakale köyünün parlak ve ihtişamlı geçmişine bakacak olursak, kuruluşundan bu yana ilerleyeceği yerde, devamlı olarak gerilediğini görürüz ve o; bugün, geçmişteki güzel günlerin anılarıyla yaşamaktadır artık.

(14) Akar, A., «Tezyini sanatımızda Vazo motifleri.», Vakıflar Dergisi, sayı : VIII, s. 269.

(15) Demiriz, Y., «Anadolu Türk Sanatında süsleme ve küçük sanatlarının ana ilkeleri ve özellikleri.», Anadolu Uygarlıkları Ansiklopedisi, cilt : V, s. 882 vd.

FAYDALANILAN KAYNAKLAR

- AKTEPE, M. Münir., «XVIII. yy. Vezirlerinden Kapdan-ı Derya Kaymak Mustafa Paşa'ya ait Vakfiyeler», Vakıflar Dergisi., Sayı : VIII, 1969, s. 25-28.
- PİRİ REİS., Kitab-ı Bahriye, İstanbul, 1935, s. 139/41 ve 146/47.
- KUNTER, H. Baki., «Türk Vakıflarının milliyetçi cephesi», Vakıflar Dergisi, Sayı : III, 1956, s. 3.
- AKAR, Azade., «Tezyini Sanatımızda Vazo Motifleri», Vakıflar Dergisi, Sayı : VIII, 1969, s. 269.
- DEMİRİZ, Yıldız., «Anadolu Türk Sanatında Süslleme ve Küçük Sanatlar», Anadolu Uygarlıkları Ansiklopedisi, Cilt : V, s. 882. (Görsel Yayınlar).
- HASOL, Doğan., Mimarlık Sözlüğü, İstanbul, 1975.
- ÇANAKKALE, Türk Tarih Kurumu Basımevi, Ankara, 1978, Yıl : 3, Sayı : 3, s. 29.
- EVLYA, ÇELEBİ, Evliya Çelebi Seyahatnamesinden Seçmeler, 1000 Temel Eser, Milli Eğitim Basımevi, Devlet Kitapları İstanbul, 1971, s. 143.
- PİRİ REİS., Kitab-ı Bahriyye (Denizcilik Kitabı), Tercüman 1001 Temel Eser, Cilt : I, İstanbul, 1973, s. 148/149.



Resim : 1. Babakale giriş kapısı (Taç Kapı)



Resim : 2. Babakale İç Giriş kapısı ve üzerindeki alem işareti



Resim : 3. Babakale köyü caminin ahşap sütunları



Resim : 4. Babakale hamamı



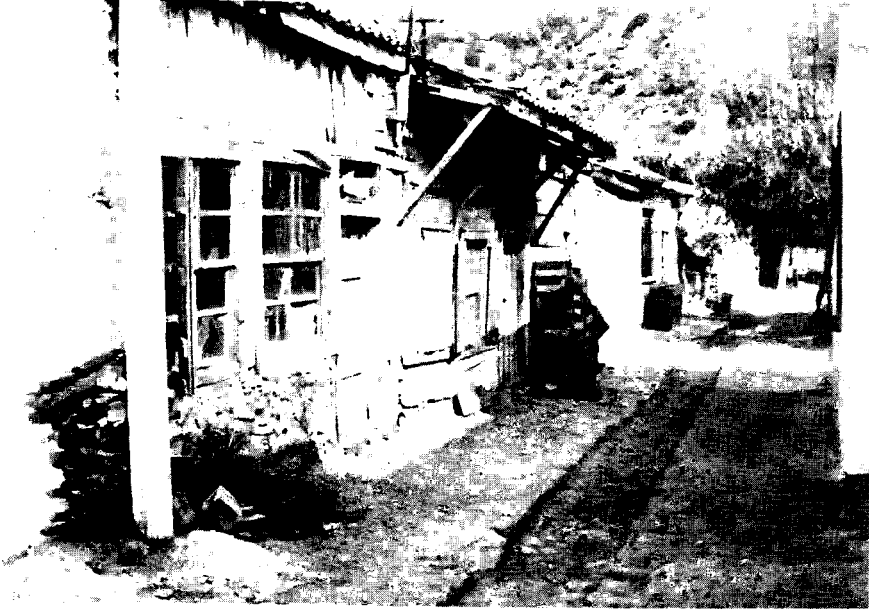
Resim : 5. Çarşı çeşmesi



Resim : 6. Babakale köyü yalı çeşmesi



Resim : 7. Allbey çeşmesi



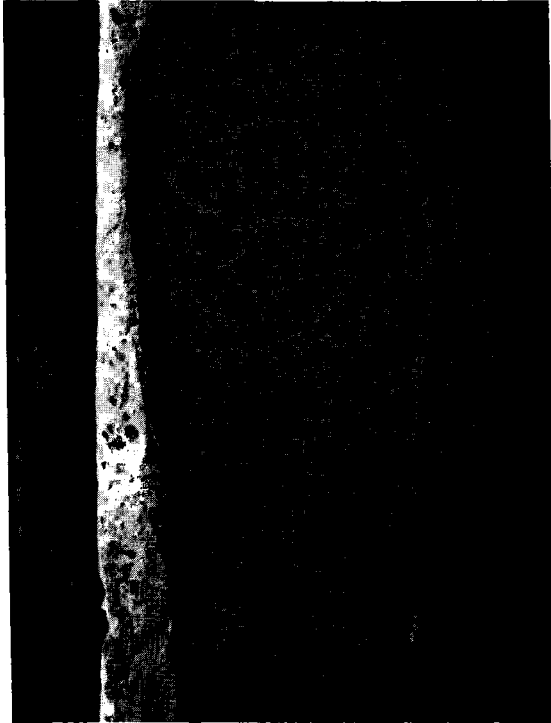
Resim : 8. Babakale çarşısı



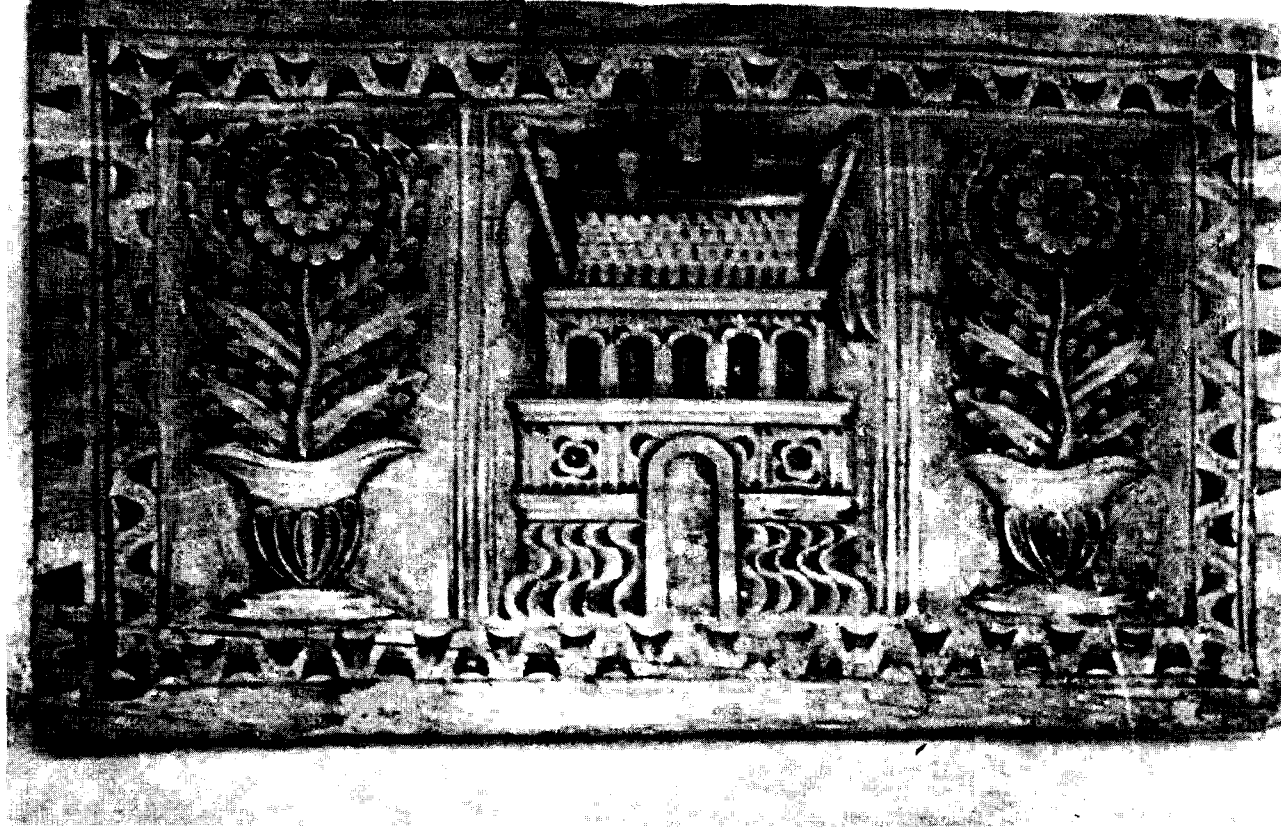
Resim : 9. Babakale köyü limanı (Deniz içinde uzanan mendirek temelli ve kalıntılarıdır.)



Resim : 10. a : Babakale Camiinin bahçe duvarında gömülü mezartaşı (XVIII. yy.)
(Dikkat edilirse Resim 11'de yer alan kapağın motifleri ile bu mezar taşının süslemeleri arasında büyük bir benzerlik görülür.)



Resim : 10. b : Babakale Camiinin bahçe duvarına gömülü bir başka mezar taşı.



Resim : 11. Babakale'de bulunan XVIII. yy. sandık kapağı

