

## TOPKAPI SARAYI MÜZESİ KALEMTRAŞLARI

Hülya TUNCAY

### I. KALEMTRAŞLAR HAKKINDA GENEL BİLGİLER

Kalem Arapça'da kamış demektir. Eskiden bizde yazı yazmak için yontularak ince ve esmer kamışlar kullanıldığı için, kalem kelimesi yazıda kullanılan her aracın genel adı haline gelmiştir<sup>1</sup>. Kalemtraş ise, kamış kalemlerin uçlarının yazı yazılabilecek biçim ve nitelikte kolayca açılmasını sağlayan, uzunca saplı ve demiri sabit çakı gibi açılıp kapanmayan, bir aletin adıdır<sup>2</sup>.

Eski yazıların okunaklı ve yazının neviine göre yazılabilmesi için, en uygun kalem, kamış kalem olduğundan, hattatlar, bunların açılması için gerekli alet olan kalemtraşlara çok önem verirlerdi. Bizde bunların bıçak kısmının çelik olmasına bilhassa dikkat edilirdi.

Osmanlılar kalem için gerekli kamışı Irak, İran, Hindistan ve Cava'dan getirtirirdi. En makbulleri olan Hindistan'dan Cava'dan gelenler olup bunlara Hindî ve Cavî adı verilmektedir. Bu kamışlar tabiat-tan elde edildikleri gibi kullanılmaz. Gübre içinde yerleştirilip ıslah ve terbiye edildikten sonra, koyu kahverengini alıp kullanılabilir hale gelirdi<sup>3</sup>.

Kamış kalemlerin uçlarının, yazı yazmaya elverişli bir hale getirilmesi için gerekli ameliyeye, kalem açmak denilir. Bu oldukça meleke isteyen bir iştir. Önce kamış iki boğum yerinin üzerinden kesilir-

di. Bu kamış parçası sol avucun içine yatırılarak, baş parmağın ayasına dayanmak suretiyle tutulup kalemtraşla meyillice kesilir, kesilen kısmı yine kalemtraşla tanzim edilip, alttaki sivrice kısmın eti iyice yontulup, inceltildikten sonra bu yassı ve dil gibi olan kısmın kenarları alınarak, yazılacak yazının kalınlığına göre yontulurdu. Bundan sonra kamış kalem makta denilen 10-20 cm. uzunluğunda sert bir maddeden yapılmış aletin üzerine konularak, kalemin inceltilmiş yassı yüzeyi ortasına kalemtraşın ucu ile bir yarık açılır ve maktanın yuvasına oturmuş olan kalemin üzerine sol elin baş parmağı ile sıkıca basılarak o inceltilmiş kısmın ucu biraz meyillice kesilirdi<sup>4</sup>.

Kalemtraşlar genellikle 10-25 cm. uzunlukta olup üç kısımdan meydana gelmiştir.

### I. BIÇAK

### II. PARAZVANA

### III. SAP

Ayrıca bir kısım kalemtraşlarda meşin veya ağaçtan yapılmış KALEMTRAŞ KINI denilen IV üncü kısma da rastlanmaktadır.

Türk kalemtraşlarının bıçak kısmı genellikle çeliktendir. Kalemtraşların bu çelik kısmının hazırlanması ayrı bir işlem istemektedir. Kalemtraş çeliği önce kösele bileyesinden geçirilir. Bundan sonra çeliğin üzerinde hasıl olan çizgiler ince zımpara tozu ile ovularak kaybedilir ve çelik mazgala sürülürdü. Sonra çeliğin üzerindeki yağ lekeleri sodalı su ile yıkanır, ispirto ve eter ile temizlenirdi. Çeliğe parlaklık ve

<sup>1</sup> ANSİKLOPEDİK SÖZLÜK : İSTANBUL 1946 s. 1045.

<sup>2</sup> ARSEVEN CELAL ESAT : Sanat Ansiklopedisi İstanbul 1952 s. 1321.

<sup>3</sup> ALİ MUSTAFA : Menakib-i Hünerveran İst. 1926 s. 14-16.

<sup>4</sup> ARSEVEN CELAL ESAT : Sanat Ansiklopedisi İst. 1952 s. 910.

cilâ veren, zağ toprağı denilen bir cins toprak havanda dövülüp tülbentten veya elekten geçirilir. Biraz su ile bir kapda kaynatılır, bulamaç haline gelince bir süngerle kalemtraşın çeliğine sürülüp cilâlanırdı. Cilâlandıkça çelikte menevişlerin peyda olduğu görülürdü. Bi sülfat dö sut ile silmekte çeliğe siyah bir cilâ verirse de bilahare karıncalanmasına sebep olmaktadır<sup>5</sup>. Türk kalemtraşlarının bıçak kısmında umumiyetle hiçbir tezyinat yoktur. Ancak çok nadir de olsa bazı parçalarda bıçak kısmında da savat tekniğinde yapılmış dar bir şerit halinde kıvrık dal ve rumîlerden meydana gelmiş motifler görülmektedir. Bazan da yine savat tekniğinde dar bir şerit halinde Arapça veya Farsça yazılara da rastlanabilmektedir. ct. 44 (Resim I) deki kalemtraşın bıçağının sırt kısmında Farsça bir beyitte

Heme guyet zeban salim Hz Talikik  
Hödaya sahibem kim MAZHAR TEV-  
FİK

yazısı okunmaktadır.

Parazvana ise, kalemtraşın bıçağı ile sapı arasında, bu iki kısmı birbirine bağlayan pirinç veya altından yapılmış bilezik şeklindeki madenî kısma verilen isimdir<sup>6</sup>.

Kalemtraşlarımızın sap kısmında ham madde olarak demir, ağaç, kemik, fildişi, sedef, mercan, akik, bağa, yeşim kullanılmıştır. Sapı som altından veya altın kakma süslü kalemtraşlar da vardır. Hatta üzeri pırlanta, elmas ve yakut gibi kıymetli taşlarla süslü nefis parçalara da rastlanmaktadır.

Demir saplı kalemtraşlar demirin işlenmesi güç bir madde oluşu nedeniyle tezyinatsız sade bir görünüştedir. Bu kalemtraşlara DEMİR HİNDİ adı verilmektedir<sup>7</sup>. Ancak çok ender de olsa üzerinde savat tekniği ile kıvrık dal ve rumîlerin

<sup>5</sup> MUSAHİPZADE CELAL : Eski İstanbul Yaşayışı İst. 1946 s. 52.

<sup>6</sup> ÜNVER SÜHEYL: Türk İnce Sanatları Tarihi Üzerine Ankara 1964 s. 112.

<sup>7</sup> ÜNVER SÜHEYL : Türk İnce Sanatları Tarihi Üzerine Ankara 1964 s. 112.

işlendiği güzel parçalara rastlanmaktadır (R. 2) (cy. 33).

Ağaçtan yapılanlarda ham madde olarak, öd ağacı, hünnap ve abanoz kullanılmıştır. Bunlarda, düz, oymalı olanların yanında sedef kakmalılarda görülmektedir (R. 3) (cy. 81).

Kemiğinde sert oluşu sebebiyle sapı kemikten mamul kalemtraşlarda tezyinatsız ve sade görünüştedirler. Bunların bir kısmına sapın ucuna ve bıçak kısmına mercan geçme yapılarak renkli bir hava verilmeğe çalışılmıştır (Resim 4) (cy. 34-41).

Fildişi saplı kalemtraşlarda çok çeşitli dekorlar görülmektedir. Bunlar arasında üzerleri burmalı, kabartma çiçek ve yaprak tezyinatlı, saz kamışı biçiminde olup üstü kabartma yaprak motifli, dümdüz tezyinatsız olup uçları mercan geçmeli, telkâri dekorlu, altın yaldızlı, altın kakmalı olanlara bol miktarda rastlanmaktadır (Resim 5) (cy. 48, 49, 50, 84).

Sedeyten ve bağa denilen kaplumbağa kabuğundan yapılan kalemtraşlar bu maddelerin sert oluşlarından dolayı umumiyetle sade ve tezyinatsız görünüştedirler. Bunlar arasında sapının gövdesi burmalı, ucu yaprak motifli ve bıçağa saplandığı kısım iki sıra elmaslı olan bir bağa kalemtraş bilhassa dikkatimi çekti (HAZİNE 892 Resim 6).

Yeşim saplı kalemtraşların bıçak kısmı ise mercan ve sedeyten geçme yapılarak daha ziyade sağlamlaştırılmıştır (Resim 7) (cy. 5d-59).

Görüldüğü gibi kalemtraşlar gerek tezyinat ve gerekse kullanılan malzeme bakımından büyük bir çeşitlilik göstermektedir. Hepsi birbirinden çok sanat değeri taşıyan bu parçaların meydana gelmesinde en mühim rolü oynayan kalemtraş ustalarının büyük bir kısmı tevazu göstererek imzalarını dahi koymamışlardır. İmzalar kalemtraşın bıçak kısmına veya parazvana kısmına koyulmaktadır. Bunlar önce en sert çelik üzerine dişi olarak, ters hazırlanır. Bundan sonra, kalemtraşın üzerine açılan armut damla selvi ağacı şeklinde oyuk içine konulan altın, gümüş ve bakır

gibi kolay işlenebilen bir maden parçası üzerine sıcak ve tazyikli olarak basılırdı. Bunlar iyi intibak ettiğinden kolaylıkla sökülemez, adeta kaynamış gibi dururdu<sup>8</sup>. Baba Galata Recaisi, İstanbul Recaisi Meyli, Şevki, Resa, Rıza, Fenni, Ruhi, Hayri Resmi, Rıfkı, Aşkî, Sıtkı, Yümni, Medhi, Vasfi, Nami, Zihni, Fikri, Mustafa, Vahyi Gani, Rüştü, Fehmi, Nazif, Keşfi, Veli, Kanî, Şerif Sırrı, Azmi, Ferit, Kadri, Hakkı, Melih, Şükrü, Nabi, Cemalî, Zeki, Ali, Safi, Bezmi, Nazmi, Hami, İlmi, Cemşit, Kalbî, Şifa, Latif, Nami, Ziya, Ata, Veli, Niri, Bahri . . . . . isimleri rastlanan belli başlı ustalardır<sup>9</sup>.

Osmanlı devrinde lonca teşkilâtına göre imza koymak bir usule tabi imiş. Sonradan meşhur bir kalemtraş ustası olan Mehmet çırak olmasına rağmen kısa zamanda ustalarını geçmiş, fakat icazet (diploma) almadan imza koymasına men edilmişti. Mehmet buna çok müteessir olmuş, bundan sonra eserlerine imza yerine bir alamet koymayı adet edinmişti. Bir gün küçük bir hak kalemtraşı yapan Mehmet bunu çok beğenip, dayanamaz ve imzasını koyar. Fakat sözünü bozmamak için bunu çelik gömlek halinde imzasız bir kalemtraş içine saklar. Mehmed'in bu imzasız kalemtraşları sonradan pek meşhur olmuş ve kendisine adsız ismi verilmiştir<sup>10</sup>. Mehmed'in ustalık devrinde yaptığı imzalı kalemtraşlardan ikisi Topkapı Sarayı Kütüphanesi'nde saklanmakta olup, sap tezyinatına son derece önem verilmiş, imza ise bıçak kısmına basılmıştır (cy. 51-85) (Resim 8).

Hicri 1260 Miladî 1844 yılında Çemberlitaş'ta Recai gayet güzel kalemtraşlar yapmaya başlar. Bu sırada başka bir Recai daha İstanbul'a gelir. Önceki ikinciyi çekemiyerek kâhyaya şikâyet eder. Kâhyada bunlardan birini Galataya verir, di-

ğeri İstanbul'da çalışır<sup>11</sup>. Galatalı Recai Çeşme Meydanında bir dükkan açar. Onun kalemtraşlarının damgası ve parazvanası altındandır. Fildişinden sap ile altın parazvana arasına bağa bir levha koyan Galatalı Recainin altından damgası geniş, yazısı ise çok ince idi. Bu kalemtraş ustaları içinde en önemlisidir denilenbilir<sup>12</sup>.

İstanbulu Recai imzasını çelik üzerine basmakta olup yazısı kalın damgası dardır. Bu zat yalnız bıçağın çeliğine önem verip, sapa değer vermezdi. Çoğu vakit bir hindi bacağına veya bir kaşık sapına uydurup teslim ederdi<sup>13</sup>.

Kalemtraş ustalarından Fenninin 19 uncu yüzyılda yaşadığını eserleri üzerindeki 1258 Hicri 1842 Miladî tarihinden anlamaktayız. Sipariş üzerine çalıştığı bilinen bu ustanın gergedan boynuzu saplı, altın parazvanalı, altın üzerine elmas işli bir kalemtraşı bilhassa dikkate değer (Hazine 812) (Resim 9).

Kalemtraş ustalarından Recailerin 1260 Hicri 1844 Miladî, Resminin 1285 Hicri 1868 Miladî, Aziz'in 17 inci asırda, Necati ve Vasfinin 18 inci asırda, Feridin ise II. Beyazıt devrinde yaşadıkları eserleri üzerindeki tarihlerden anlaşılmaktadır. İstanbul'da Meşrutiyetin ilânına kadar kalemtraş yapanlar mevcuttu. SITKI, RUHÎ, ZEKÎ ve MUHYÎ bu sanatın İstanbul'daki son temsilcileridir. Kalemtraşlarımızdan yalnız Muhyinin mezarı bilinir. Beyazıt'da hazirede gömülüdür. Bunların dışındaki ustaların ise yaşadıkları devir dahi bilinmez<sup>14</sup>.

a) Şekline göre kalemtraş çeşitleri

#### I- Demirhindi Kalemtraşlar :

Sapı çelik veya demir üzerine altın kakma ile süslü kalemtraşlara Demirhindi adı verilmektedir<sup>15</sup> (Resim 10).

<sup>11</sup> MUSAHİPZADE CELAL: Eski İstanbul Yaşayışı İstanbul 1946.

<sup>12</sup> BİNGÜL NURETTİN RÜŞTÜ: Eski Eserler Ansiklopedisi İstanbul 1939.

<sup>13</sup> ÜNVER SÜHEYL: Aynı eser.

<sup>14</sup> ÜNVER SÜHEYL: Türk İnce Sanatları Tarihi Üzerine Ankara 1964 s. 112.

<sup>15</sup> ÜNVER SÜHEYL: Türk İnce Sanatları Tarihi Üzerine Ankara 1964 s. 112.

<sup>8</sup> ÜNVER SÜHEYL : Aynı eser.

<sup>9</sup> ÜNVER SÜHEYL : Türk İnce Sanatları Tarihi Üzerine Ankara 1964 s. 112.

<sup>10</sup> PAKANIL MEHMET ZEKÎ: Tarih Deyimleri ve Terimleri Sözlüğü İstanbul 1946.

## II - Sırmağa Kalemtraşlar

Sapı balık derisi kaplı kalemtraşlara verilen addır <sup>16</sup>

## III - Katibi Kalemtraşlar

Ucu dönük olarak yapılan kalemtraşlara katibi ağızlı kalemtraş denilir. 19 yüzyıl kalemtraş ustalarından SAFİ adını katibi ağızlı kalemtraşları ile ebedileştirmiştir <sup>17</sup>.

Ayrıca cam kırığı, sivri, küt, izmarit, söğüt yaprağı da şekle bakılarak verilen isimlerdir <sup>18</sup> (Resim 11).

## b) Yaptıkları işlere göre kalemtraş çeşitleri

### I- Mihfere:

Hattatların yanlış kazıma işinde kullandıkları kalemtraş nevinin farsça adıdır. Bu cins kalemtraşların bıçak kısmı söğüt yaprağı şeklindedir. Bu sebeple bunlara söğüt yaprağı şeklindeki kalemtraşlar ismi de verilmektedir.

### II- Mifrez:

Kamış kalemlerin sadece yarılmaması işini gören kalemtraşlara verilen isimdir.

### III- Mihbere:

Kamış kalemlerin ucunun açılmasına ve yontulmasına yarıyan kalemtraşlara verilen isimdir <sup>19</sup>.

Alelaide yazıcılar kazıma, yazılma ve yontma işini bir tek kalemtraşla yaparlardı. Orta boy bir kalemtraşın sapı içinde açılan boşluğa yerleştirilip, sapın ucundaki kapağın açılması ile çıkarılan kalemtraşlara ise YAVRU kalemtraş ismi verilir.

Kalemtraşın mucidi acemlidir İran kalemtraşlarının sap tezyinatı çok mükemmel ise de, çelikleri istenilen güzellikte

değildir. Osmanlılar kalemtraşı İran'dan almışlardır. Hattâ Yavuz Sultan Selim'in İran'dan getirttiği ganimetler arasındaki Tebriz işi bir kalemtraş bizde görülen ilk örnekler numune olmuştur denilebilir. Osmanlılar kalemtraşı İran'dan almış, fakat gerek çelik ve gerekse sap tezyinatı bakımından İranlıları çok gerilerde bırakmışlardır. Kalemtraşçılık bizde ayrı bir sanat kolu olarak 16. yüzyıldan 19. yüzyılın birinci yarısına kadar yaşamıştır. Türk kalemtraş ustaları bilhassa sap kısmının yapımında diğer doğulu rakiplerini çok gerilerde bırakmışlardır.

## II. TOPKAPI SARAYI MÜZESİNDEKİ KALEMTRAŞLARIN KATALOĞU A- KÜTÜPHANEDEKİLER

### 1- Kalemtraş (Env. No: cy 33)

21 cm. uzunluğunda, madenidir. Sapı demir üzerine sarı savatlıdır. Kıvrık dal, rumi, çiçek ve yaprak motifleri ile süslenmiştir. Çelikten bıçak kısmı selvi ağacı şeklindeki bir çerçevede pirinçten mamul yazısı ile damla şeklindeki damgasında MUSTAFA imzası görülmektedir.

### 2- Kalemtraş (Env. No: cy 34)

19 cm. uzunluğunda, sapının ucu mercandan, diğer tarafı kemikten olup madeni kısmın üzerinde RAHMİ imzası okunmaktadır. Kırmızı renkli muhafazasının içine yapıştırılan yazıdan bu kalemtraşın NAMIK KEMAL'e ait olduğu anlaşılmaktadır. Dr. Mazhar Osman tarafından hediye edilmiştir.

### 3- Kalemtraş (Env. No: cy 35)

18,5 cm. uzunluğunda, sapı düz beyaz kemikten olup üzerinde hiçbir tezyinat yoktur. Bıçak kısmı üzerinde kalp şeklinde okunamayan bir damga vardır.

### 4- Kalemtraş (Env. No: cy 36)

14,7 cm. uzunluğunda, sapı dümdüz tezyinatsız kemiktendir. Ölçüsünden bir hak kalemtraşı olduğu anlaşılmaktadır. Bıçak kısmında okunamayan bir damga vardır.

### 5- Kalemtraş (Env. No: cy 37)

<sup>16</sup> CELAL MUSAHİPZADE: Eski İstanbul Yaşayışı İstanbul 1946 s. 52.

<sup>17</sup> NEFESZADE İBRAHİM: Gülzar-Sevap İstanbul 1938 s. 85.

<sup>18</sup> ARSEVEN CELAL ESAT: Sanat Ansiklopedisi İstanbul 1952 s. 890.

<sup>19</sup> PAKALIN MEHMET ZEKİ: Tarih Deyimleri ve Terimleri Sözlüğü İst. 1946.

23.1 cm. uzunluğunda, sapı kemikten düz tezyinatsız, bıçak kısmı menevişli görünüştür. Damla motifi şeklindeki damgası okunamamaktadır.

6- Kalemtraş (Env. No: cy 38)

19,9 cm. sapı düz, beyaz renkte, kemiktendir. Damgası okunamamaktadır.

7- Kalemtraş (Env. No: cy 40)

Sapı düz, beyaz renkte, kemikten olup, sapının ucu kırmızı mercan süslüdür. Bıçağın üzerindeki damga okunamamaktadır.

8- Kalemtraş (Env. No: cy 41)

21,5 cm. boyunda sapı düz, beyaz renkte kemiktendir. Ucu mercan geçmelidir. Aynı mercandan parazvanaya geçiş kısmında da kullanılmıştır. Bıçak kısmındaki damga okunamamaktadır.

9- Kalemtraş (Env. No: cy 42)

Sapı düz beyaz renk kemik olup, sapının ucu ve bıçak kısmı mercan geçmelidir. Sapın üzerinde okunamıyan bir damga vardır. Parazvana kısmı beyaz madendir.

10- Kalemtraş (Env. No: cy 43)

21 cm. boyunda, sapı düz beyaz renkte kemikten olup, sapının ucu boynuz şeklinde mercan geçmelidir. Bıçağın üzerinde okunamıyan bir damga vardır.

11- Kalemtraş (Env. No: cy 44)

20,8 cm. boyunda, sapı düz beyaz renkte kemik olup, sapın ucu ve bıçak kısmı mercan noktalı süslenmiştir. Bıçağın sırtı sarı savat süslü olup bir tarafına yine sarı savat halinde farsça bir beyit yazılmıştır.

Heme guyet zeban-ı salim az tahkik

Hodaya sahibem kim Mazhar Tefvik yazısı kartuş şeklindeki bir çerçeve içinde okunmaktadır.

12- Kalemtraş (Env. No: cy 45)

20cm. boyunda, sapı düz fildişindendir. Damgasında SALİM imzası okunmaktadır

13- Kalemtraş (Env. No: cy 46)

Sapı düz kemik olup, 15 cm. boyunda hak kalemtraşıdır. Damgası okunamamaktadır.

14- Kalemtraş (Env. No: cy 47)

19,5 cm. boyunda, sapı düz fildişi olup, sapının ucu ve bıçak kısmı akik geçmelidir. Bıçak kısmının üzerinde okunamıyan bir damga vardır.

15- Kalemtraş (Env. No: cy 48)

20,2 cm. boyunda, sapı düz fildişi olup, sapının ucu ve bıçak kısmı mercan geçmelidir. Damgası okunamamaktadır.

16- Kalemtraş (Env. No: cy 49)

20 cm. boyunda, sapı fildişinden olup, burmalıdır. Her iki ucunda yine fildişinden kabartma çiçek tezyinatı vardır. Damgası okunamaz.

17- Kalemtraş (Env. No: cy 50)

16 cm. boyunda, hak kalemtraşıdır. Sapı fildişinden olup, kabartma çiçek ve yaprak tezyinatlıdır. Sapının bıçak tarafına yine kabartma olarak FİKRİ imzası konulmuştur.

18- Kalemtraş (Env. No: cy 51)

18,8 cm. boyunda, sapı burmalı yeşim olup, sapının ucu boynuz şeklinde, bıçak kısmı ise düz mercan geçmelidir. Bıçağın üzeri MEHMET damgalıdır.

19- Kalemtraş (Env. No: cy 52)

20 cm. boyunda, sapı düz yeşim olup, sapının iki tarafı mercan geçmelidir.

20- Kalemtraş (Env. No: cy 53)

20,7 cm. boyunda, sapı fildişi olup, saz kamışı biçimindedir. Gövdesi beş bölüme ayrılmış olup, üzerinde kabartma yaprak tezyinatı, uclarında ise mercan geçme vardır.

21- Kalemtraş (Env. No: cy 54)

18 cm. boyunda, sapı düz yeşimden olup, ucu çizme biçiminde, bıçak kısmı ise düz mercan geçmelidir.

22- Kalemtraş (Env. No: cy 55)

20 cm. boyunda, sapı düz yeşimden olup, ucu mercan geçmelidir. Damgası okunamamaktadır.

23- Kalemtraş (Env. No: cy 56)

22 cm. boyunda, sapı düz yeşimden olup, ucu ve bıçak kısmı mercan geçmelidir. Damgası okunamamaktadır.

24- Kalemtraş (Env. No: cy 57)

17 cm. boyunda, sapı düz yeşimden olup, bıçak tarafı mercan geçmelidir. Bıçaktaki damga okunamamaktadır.

25- Kalemtraş (Env. No: cy 58)

Sapı düz yeşimden olup, ucu ve bıçak tarafı mercan geçmelidir. 19,5 cm. boyundadır.

26- Kalemtraş (Env. No: cy 59)

Sapı düz yeşimden olup, ucu ve bıçak tarafı sedef geçmelidir. 20,5 cm. boyunda olup, damgası okunamamaktadır.

27- Kalemtraş (Env. No: cy 60)

Sapı düz yeşimden olup, 19,5 cm. boyundadır. Sapın ucu ve bıçak kısmı mercan geçmelidir.

28- Kalemtraş (Env. No: cy 61)

20,5 cm. boyunda, madenidir. Sapın gövdesi birbirine paralel 5 bölüme ayrılmıştır. Bu bölümlerden 3 ünde de kıvrık dal ve yaprak motifi, 2 sinde kıvrık dal ve çiçek motifi alternatif olarak sıralanmıştır.

29- Kalemtraş (Env. No: cy 62)

Tezyinatı cy 61 e benzer.

30- Kalemtraş (Env. No: cy 63)

18,5 cm. boyunda, sapı düz kemikten olup, bıçak kısmı mercan geçmelidir. Parazvanası ve damgası altın olup Fikri imzalıdır.

31- Kalemtraş (Env. No: cy 64)

Sapı düz kemikten olup, iki tarafı mercan geçmelidir. 17 cm. boyunda olup, imzası okunamamaktadır.

32- Kalemtraş (Env. No: cy 65)

Sapı ağaçtan, ucu mercan geçmeli, 20 cm. boyundadır. İmzası okunamamaktadır

33- Kalemtraş (Env. No: cy 67)

23 cm. boyunda, düz ağaç saplı, kiri imzalıdır.

34- Kalemtraş (Env. No: cy 68)

21 cm. boyunda, siyah renkli ağaç saplı olup, üzeri birbirine paralel bölmelere ayrılmıştır. Bıçakta görülen 3 adet damga okunamamaktadır.

35- Kalemtraş (Env. No: cy 69)

19,5 cm. boyunda, siyah renkli ağaçtandır. Damgası okunamamaktadır.

36- Kalemtraş (Env. No: cy 70)

20 cm. boyunda, sapı düz ağaçtan, parazvanası beyaz madendir. Damgası okunamamaktadır.

37- Kalemtraş (Env. No: cy 71)

19 cm. boyunda, sapı düz ağaçtan olup, ucu ve bıçak tarafı baklava dilimi biçiminde süslüdür. Mercan geçmelidir. Damgası okunamamaktadır.

38- Kalemtraş (Env. No: cy 7d)

20 cm. boyunda, düz ağaçtan olup, siyah renklidir. Sapın iki ucu geçme mercan süslüdür. Damgası okunamamaktadır.

39- Kalemtraş (Env. No: cy 73)

18 cm. boyunda, sapı yeşil deri üzerine yılan derisi tarzında süslüdür. Damgası okunamamaktadır.

40- Kalemtraş (Env. No: cy 74)

20,5 cm. boyunda, sapı ağaç olup, sapının ucu ve bıçak kısmı sedef geçmelidir. Mehdi imzalıdır.

41- Kalemtraş (Env. No: cy 75)

12 cm. boyunda, hak kalemtraşıdır. Madenden yapılmıştır. Sapı iki kısımdır. 1 inci kısım kartuş şeklinde olup, savat tekniğinde süslüdür. Üzerinde baklava dilimi şeklinde bölümü olup bunun içine kıvrık dal ve yaprak motifleri yerleştirilmiştir. 2 inci bölüm 8 köşeli ve 8 bölümdür. Bu 8 bölümün biri boş, diğeri kıvrık dal ve yaprak ile süslü olarak alternatif olarak tezyinatlandırılmıştır.

42- Kalemtraş (Env. No: cy 75)

20 cm. boyunda, sapı ebrulu kahverengi taştandır. Sapının iki ucu ve bıçak tarafı geçme mercan süslüdür. Bıçaktaki damgası okunamamaktadır.

43- Kalemtraş (Env. No: cy 77)

20,5 cm. boyunda, sapı bağa olup tezyinatlıdır. Sapının üzerindeki damgası okunamamaktadır.

44- Kalemtraş (Env. No: cy 78)

19 cm. boyunda, sapı ebrulu yeşil renkli taş olup, ucu ve bıçak tarafı geçme mercan süslüdür. Mercan kısımlarda balık sırtı tezyinat görülmektedir.

45- Kalemtraş (Env. No: cy 79)

19 cm. boyunda, evsafı yukardakinin aynıdır.

46- Kalemtraş (Env. No: cy 81)

19 cm. boyunda, sapı ağaçtan olup, siyah renklidir. Bıçak tarafında siyah sedef geçme süsü vardır. Damgası okunamamaktadır.

47- Kalemtraş (Env. No: cy 82)

19 cm. boyunda, sapı siyah renkli ağaçtandır. Damgası okunamamaktadır.

48- Kalemtraş (Env. No: cy 83)

20 cm. boyunda, sapı siyah renkli ağaçtandır. Bıçak kısmı geçme kemik süslüdür. Mehmet imzalıdır.

49- Kalemtraş (Env. No: cy 84)

18,5 cm. boyunda, sapı düz fildişindedir. Damgası okunamamaktadır.

50- Kalemtraş (Env. No: cy 85)

19 cm. boyunda, evsafı yukardakinin aynıdır.

51- Kalemtraş (Env. No: cy 86)

19,5 cm. boyunda, sapı düz fildişinden, bıçak kısmı mercan geçmelidir. Damgası okunamamaktadır.

52- Kalemtraş (Env. No: cy 87)

16 cm. boyunda, sapı yıldız taşından olup, bıçak tarafı oyma altın yaldız süslüdür. Bıçağı yoktur.

53- Kalemtraş (Env. No: cy 88)

20 cm. boyunda, sapı siyah kemiktendir. Sapın uçları kırmızı boyalı fildişindedir.

54- Kalemtraş (Env. No: cy 89)

16,5 cm. boyunda, sapı yıldız taşındandır.

55- Kalemtraş (Env. No: cy 92)

19,5 cm. boyunda, sapı fildişinden olup, oyma çiçek süslüdür. Sapın uc tarafı oyulup, helezoni sütunlar arasına iki adet hareketli fildişi yuvarlak yerleştirilmiştir. Ucu geçme mercan süslüdür. Üzeri halkar süslüdür. Kahverengi meşin kını vardır.

56- Kalemtraş (Env. No: cy 93)

19,5 cm. boyunda, sapı fildişindedir. Bıçak tarafı tırtıl süslüdür. Orta kısmı oluklu, üst kısmı ise köşeli olan sapın dört tarafına oyma olarak saksı içine gül motifi işlenmiştir. Sapın üst tarafı sedef geçmelidir. Çelikten bıçak kısmında da yine oyma olarak bir satır halinde farsça bir beyit görülmektedir.

57- Kalemtraş (Env. No: cy 94)

19 cm. boyunda, sapı fildişinden oyma ve kabartma çiçek ve yaprak süslüdür. Uc tarafı helezoni oyma olup, iç boşluğunda iki adet hareketli fildişi minik küre yerleştirilmiştir. Sapın ucu mercan geçmelidir. Altın damga okunamamaktadır.

58- Kalemtraş (Env. No: cy 95)

19 cm. boyunda, sapı düz sedeftendir. Bıçak ağzı altın yaldızlı olup oyma süslüdür. Damgası okunamamaktadır.

59- Kalemtraş (Env. No: cy 96)

21 cm. boyunda olup, sapı oyma ve kabartma çiçek ve yaprak süslüdür. Ortası dört sütun halinde oyularak içine üç adet hareketli yuvarlak yerleştirilmiştir. Bıçağın sırt kısmında oyma olarak yazılmış bir beyit vardır. Üzerinde kahverenkli deri üstüne yaldızlı halkar süslü bir kını vardır.

60- Kalemtraş (Env. No: cy 97)

20,5 cm. boyunda, sapı düz şeffaf mum taşındandır. Sapın iki tarafı oyma çiçek süslü, mercan geçmelidir. Bıçak timsah biçimindedir. Recai imzalıdır.

61- Kalemtraş (Env. No: cy 98)

Sapı mercan, 21,5 cm. boyunda, ucu oyma süslü ve boynuz şekindedir. Gümüş paranzanası vardır.

62- Kalemtraş (Env. No: cy 99)

21 cm. boyunda, sapı düz fildişinden olup, bıçak kısmı ve ucu oyma süslü, mercan geçmelidir.

63- Kalemtraş (Env. No: cy 101)

19,5 cm. boyunda, sapı fildişinden olup, helezoni süslüdür. Bıçak ağzı altın yaldızlıdır. Ucunda altın yaldızlı çember içinde geçme yemiş taşından süsü vardır. Recai imzalıdır.

64- Kalemtraş (Env. No: cy 10d)

19,5 cm. boyunda, sapı kemikten olup, ucu mercan geçmelidir.

65- Kalemtraş (Env. No: cy 103)

21 cm. boyunda, sapı beyaz kemikten, uçları geçme mercan süslüdür. Rıfkı damgalıdır.

66- Kalemtraş (Env. No: cy 104)

20,4 cm. boyunda, evsafı yukardakinin benzeridir. İmzası okunamamaktadır.

67- Kalemtraş (Env. No: cy 105)

20,4 cm. boyunda, evsafı yukardakilere benzer. Rıfkı imzalı ve meşin kınılıdır.

68- Kalemtraş (Env. No: cy 106)

21 cm. boyunda, evsafı yukardakilere benzer, imzası okunamamaktadır.

69- Kalemtraş (Env. No: cy 107)

21,5 cm. boyunda, evsafı yukardakilere benzer. imzası okunamamaktadır.

70- Kalemtraş (Env. No: cy 108)

16 cm. boyunda, evsafı yukardakilere benzer, imzası okunamamaktadır.

71- Kalemtraş (Env. No: cy 109)

18,5 cm. boyunda, sapı fildişinden, helezoni yivli, bıçak tarafı gaga şeklinde bağlanmıştır. Ucunda ise kabartma iki yaprak motifi görülmektedir. Ortada helezoni boşluk içinde hareketli bir kürecik vardır. Rıfkı imzalıdır.

72- Kalemtraş (Env. No: cy 110)

19 cm. boyunda, sapı fildişi kabartma çiçek motifli, Rıfat damgalıdır.

73- Kalemtraş (Env. No: cy 111)

19,5 cm. boyunda, sapı düz fildişi, ucu geçme kehribar süslüdür. İmzası okunamamaktadır.

74- Kalemtraş (Env. No: cy 112)

20,5 cm. boyunda, sapı düz fildişi, imzası okunamamaktadır.

75- Kalemtraş (Env. No: cy 113)

22 cm. boyunda, sapı düz fildişi, imzası okunamamaktadır.

76- Kalemtraş (Env. No: cy 114)

19 cm. boyunda, sapı düz kemikten olup, damgası okunamamaktadır.

77- Kalemtraş (Env. No: cy 115)

20 cm. boyunda, sapı fildişi yivli olup, ucunda geçme kahverengi ebrulu bir taş vardır. İmzası okunamamaktadır.

78- Kalemtraş (Env. No: cy 116)

17,5 cm. boyunda, sapı siyah renkli kemik olup, bıçağı iki yüzlüdür. Siyah meşin kını vardır. İmzası okunamamaktadır.

79- Kalemtraş (Env. No: cy 117)

14 cm. boyunda, sapı fildişinden olup, yivlidir. Ucu siyah taştan geçmelidir. Altından Rıfat damgalıdır.

80- Kalemtraş (Env. No: cy 118)

Sapı fildişinden olup, ucu kahverengi ebrulu taş geçmelidir. 14 cm. boyunda, Rıfat imzalıdır.

81- Kalemtraş (Env. No: cy 119)

12 cm. boyunda, sapı fildişinden olup, bıçağı söğüt yaprağı biçiminde olup, hâk kalemtraşıdır.

82- Kalemtraş (Env. No: cy 120)

18,5 cm. boyunda, sapı kahverengi öd ağacından olup, ucu geçme mercan süslüdür. İmzası okunamamaktadır.

83- Kalemtraş (Env. No: cy 121)

17 cm. boyunda, sapı kahverengi ebrulu taştan olup, her iki ucu geçme mercan süslüdür. Rıfat damgalıdır.

84- Kalemtraş (Env. No: cy 122)

18,5 cm. boyunda, sapı köşeli, öd ağacından, ucu geçme mercan süslüdür. Damgası okunamamaktadır.

85- Kalemtraş (Env. No: cy 123)



- 22,5 cm. boyunda, saol düz beyaz mum taşından olup, uçları mercan geçmelidir. İmzası okunamamaktadır.
- 86- Kalemtraş (Env. No: cy 124)  
18,5 cm. boyunda, sapı düz bağadan, uçları mercan geçmeli, Aşık imzalıdır.
- 87- Kalemtraş (Env. No: cy 125)  
22,5 cm. boyunda, sapı düz bağadan, ucu beçme mercan süslüdür. Rıfıkı imzalıdır.
- 88- Kalemtraş (Env. No: cy 126)  
16,5 cm. boyunda, sapı köşeli, abonaz ağacından olup, iki ucu geçme mercan süslüdür. İmzası okunamamaktadır.
- 89- Kalemtraş (Env. No: cy 127)  
19 cm. boyunda, sapı düz abanoz ağacından olup, Rıfat imzalıdır.
- 90- Kalemtraş (Env. No: cy 128)  
18,5 cm. boyunda olup, evsafı yukardakilere benzer. Rıfat imzalıdır.
- 91- Kalemtraş (Env. No: cy 129)  
19 cm. boyunda, evsafı yukardakine benzer. Rıfat imzalıdır.
- 92- Kalemtraş (Env. No: cy 130)  
17,5 cm. boyunda, sapı düz siyah abanoz ağacındandır. İmzası okunamamaktadır.
- 93- Kalemtraş (Env. No: cy 131)  
17 cm. boyunda, sapı düz siyah abanoz ağacındandır.
- 94- Kalemtraş (Env. No: cy 132)  
18,1 cm. boyunda, ucu kabartma yaparak süslü, düz bağadan sapkıdır. İmzası okunamamaktadır.
- 95- Kalemtraş (Env. No: cy 133)  
19 cm. boyunda, sapı düz bağadan, Rıfat imzalıdır.
- 96- Kalemtraş (Env. No: cy 134)  
18,5 cm. boyunda, sapı düz bağadan olup, uçları kabartma yaprak tezyinatlıdır. Rıfat imzalıdır.
- 97- Kalemtraş (Env. No: cy 135)  
15 cm. boyunda, sapı düz bağadan olup, Rıfat imzalıdır.
- 98- Kalemtraş (Env. No: cy 136)  
16,5 cm. boyunda, sapı düz bağadan olup, ucu geçme ebrulu taş süslüdür. Rıfat imzalıdır.
- 99- Kalemtraş (Env. No: cy 137)  
15 cm. boyunda, sapı düz bağadan olup, iki ucu ebrulu taş geçmelidir. İmzası okunamamaktadır.
- 100- Kalemtraş (Env. No: cy 138)  
14,5 cm. boyunda, sapı bağadan olup, iki ucu ebrulu t.ş geçmelidir. İmzası okunamamaktadır.
- 101- Kalemtraş (Env. No: cy 139)  
17,5 cm. boyunda, sapı kahverengi ağaç olup, iki ucu ebrulu geçme taş süslüdür. Rıfat imzalıdır.
- 102- Kalemtraş (Env. No: cy 140)  
Sapı kahverengi ağaçtan olup, 15 cm. boyundadır.
- 103- (E.n.v. NO: c.y. 141) Kalemtraş  
19,5 cm. boyunda sapı kahverengi ağaçtan olup, bıçak tarafı kendirden kabartma süslüdür. Rıfat imzalıdır.
- 104- Kalemtraş (Env. No: cy 142)  
19 cm. boyunda evsafı yukardakinin aynıdır.
- 105- (Env. NO: cy. 143) Kalemtraş  
17,5 cm. boyunda sapı bej rengi Ebrulu taştan olup ucu ise koyu kahverengi ebrulu taştan geçmelidir. Bıçaktaki damgası düşmüş olup sadece bir delik vardır.
- 106- Kalemtraş (cy. 144)  
17 cm. boyunda sapı kahverengi ebrulu taştan ucu oymalı mercan geçmelidir. İmzası okunamamaktadır.
- 107- Kalemtraş (cy. 145)  
16,5 cm. boyunda pembemtrak renk fildişinden olup, uçları kahverengi ebrulu taş geçmelidir. Rıfat imzalıdır.
- 108- Kalemtraş (cy. 146)  
22,5 cm. boyunda, sapı sedef olup kendinden oyma, kabartma çiçek, yaprak üzüm salkımı, ve asma yaprağı motifle süslüdür. Sapın üzerinde bir yılan bir de

kuş figürü göze çarpmaktadır. Damgası okunamamaktadır. Üzerinde kırmızı kadife üstüne altın simle işlenmiş bir kını vardır.

109- Kalemtraş (cy. 147)

19 cm. boyunda sapı iki parça halinde mercandandır. Bu kısımlar bir bilezikle bir birine bağlanmıştır. Rıza imzalıdır.

110- Kalemtraş (cy. 148)

23,5 cm. boyunda sapı altı köşeli yeşim-dendir. Rıfki damgalıdır.

111- Kalemtraş (cy. 149)

18,5 cm. boyunda sapı yeşimden, iki ucu oymalı mercan geçmelidir. Rıfat imzalıdır.

112- Kalemtraş (cy. 150)

18,5 cm. boyunda sapı yeşim olup ucu mercan geçmeli, Rıfat damgalıdır.

113- Kalemtraş (cy. 151)

19 cm. boyunda sapı yeşil boyalı fildişi olup, her iki ucu geçme mercan süslüdür. Ruhi damgalıdır.

114- Kalemtraş (cy. 152)

19 cm. boyunda sapı düz yeşimdendir. İmzası okunamamaktadır.

115- Kalemtraş (cy. 153)

Sapı yeşimden olup ucu boynuz şeklinde mercan geçmelidir. Damgası okunamamaktadır.

116- Kalemtraş (cy. 154)

Sapı kahverengi ebrulu taştan olup ucu mercan geçmelidir. 19 cm. boyundadır. Rıfat imzalıdır.

117- Kalemtraş (cy. 155)

19,5 cm. boyunda sapı yeşimden olup ucu boynuz şeklinde, bıçak tarafı ise düz mercan geçmelidir. İmzası okunamamaktadır. Üzerinde kahverengi meşin üzerine altın yıldızla halkar süslü kını vardır.

118- Kalemtraş (cy. 156)

16 cm. boyunda sapı üç parçalı mercan olup parazvanası baklava süslü çenberlidir. Ali imzalıdır.

119- Kalemtraş (cy. 157)

17,5 cm. boyunda sapı neceften olup her iki ucu kahverengi ebrulu taş geçmelidir. Rıfat imzalıdır.

120- Kalemtraş (cy. 158)

18 cm. boyunda sapı sedeften olup yivlidir. Ucu iki parça halinde mercan geçmelidir. Damgası okunamamaktadır.

121- Kalemtraş (cy. 159)

18,5 cm. boyunda sapı altın üzerine mine tekniğinde, renkli çiçek ve yaprak süslüdür. Sap uçları oymalı mercan geçmelidir. Ali imzalıdır.

122- Kalemtraş (cy. 160)

19,5 cm. boyunda sapı gümüş kaplama olup, üzerinde mine tekniğinde rokoko teyzinat görülmektedir. Parazvanası gümüşten olup imzasızdır.

123- Kalemtraş (cy. 161)

9,5 cm. boyunda madeni, üzeri savatlı hak kalemtraşdır. İmzasızdır.

124- Kalemtraş (cy. 162)

20 cm. boyunda fildişi, yivli saplıdır. İmzası okunamamaktadır.

125- Kalemtraş (cy. 163)

14,5 cm. boyunda sapı düz fildişindedir. İmzası okunamamaktadır.

126- Kalemtraş (cy. 164)

13,5 cm. boyunda sapı düz fildişi olup bıçağı okunamayan damgalıdır.

127- Kalemtraş (cy. 165)

13 cm. boyunda sapı düz fildişindedir. İmzası okunamamaktadır.

128- Kalemtraş (cy. 166)

Sapı bağ ve fildişinden olup üzeri bağ çenberlidir. Fildişi üzerine nokta bağa süsleri vardır. İmzası yoktur.

129- Kalemtraş (cy. 167)

20,5 cm. boyunda sapı yedi köşeli kahverengi ağaçtandır. Bıçağı üzerindeki damgası okunamamaktadır.

130- Kalemtraş (cy. 168)

Sapı ananoz ağacından olup her iki ucu mercan geçmelidir. Bıçak ağız boğma ve köşeli demir süslüdür.

## 131- Kalemtraş (cy. 169)

21 cm. boyunda sapı sekiz köşeli abanoz ağacından olup uçları mercan geçmelidir. İmzası okunamamaktadır.

## 132- Kalemtraş (cy. 170)

13,5 cm. boyunda sapı bağdan olup ucu geçme bağ süslüdür. İmzası okunamamaktadır.

## 133- Kalemtraş (cy. 171)

19,5 cm. boyunda sapı abanoz ağacından olup bıçağı damgasızdır.

## 134- Kalemtraş (cy. 172)

19 cm. boyunda sapı düz abanoz ağacındandır. Mehmet imzalıdır.

## 135- Kalemtraş (cy. 173)

15,5 cm. boyunda sapı düz abanoz ağacındandır. İmzası okunamamaktadır.

## 136- Kalemtraş (cy. 174)

14 cm boyunda sapı bağadan olup Rıza imzalıdır.

## 137- Kalemtraş (cy. 175)

13 cm. boyunda düz abanoz ağacındandır. İmzası okunamamaktadır.

## 138- Kalemtraş (cy. 176)

21,5 cm. boyunda sapı fildişinden oyma ve kabartma çiçek ve yaprak süslüdür. Sapın ortasında ve üst kısmında sütunlu ve helezoni yivler içine oyulmuş kısımlardan hareketli bilyeler görülmektedir. Yine bu iki kısmın arasında kendinden yontularak bir halka yapılmıştır. İmzası okunamamaktadır.

## 139- Kalemtraş (cy. 177)

20,5 cm. boyunda sapı fildişi bıçak tarafı dilim süslüdür.

## 140- Kalemtraş (cy. 178)

20,5 cm. boyunda sapı fildişinden olup üzeri oyma ve kabartma yaprak ve çiçek süslüdür. Sapın ortasında helezoni boşluk içinde üç adet hareketli kürecik vardır. İmzası okunamamaktadır.

## 141- Kalemtraş (cy. 179)

20 cm. boyunda sapı fildişinden olup üzeri yivli, üstte sütunlu boşluk içine yer-

leştirilmiş üç adet hareketli bilye görülmektedir Rıza imzalıdır.

## 142- Kalemtraş (cy. 180)

19,5 cm. boyunda sapı fildişi olup üzeri yivli iki ucu kabartma çiçek ve yaprak teyzinatlıdır. Üzerinde Rıza imzası görülmektedir.

## 143- Kalemtraş (cy. 182)

25,5 cm. boyunda sapı fildişinden olup, her iki ucu gömme bağa süslüdür. Sapın üzeri altın savatlıdır. Sapında altın yıldızla basılmış bir Hami damgası görülmektedir.

## 144- Kalemtraş (cy. 183)

13 cm. boyunda sapı düz fildişinden olup, imzası okunamamaktadır.

## 145- Kalemtraş (cy. 184)

Sapı sepet örgüsü biçiminde teyzinatlı, fildişindendir. Boyu 23 cm.dir. Sapın ucu üzeri yivli mercan geçmelidir. Parazvanası maden üzerine minelidir. İmzası okunamamaktadır.

## 146- Kalemtraş (cy. 185)

22,5 cm. boyunda; sapı kemik, uçları mercan geçmelidir. Damgası okunamamaktadır. Yeşil deri üzerine altın yıldızla halkâr süslü bir kını vardır.

## 147- Kalemtraş (cy. 186)

22,5 cm. boyunda, sapı kemikten olup uçları mercan geçmelidir. Damgası okunamamaktadır.

## 148- Kalemtraş (cy. 187)

22,5 cm. boyunda sapı fildişi, ucu mercan geçmeli, Ruhi imzalıdır. Kahverengi deri üzerine altın yıldızla hâlkâr süslü kını vardır.

## 149- Kalemtraş (cy. 188)

25 cm. boyunda, sapı yeşim, uçları mercan geçmelidir. Sapın helezoni yivleri vardır. Hami imzalıdır.

## 150- Kalemtraş (cy. 189)

22 cm. boyunda sapı helezoni yivli yeşimden olup, uçları mercan geçmelidir. İmzası okunamamaktadır.

## 151- Kalemtraş (cy. 190)

20 cm. boyunda, sapı helezoni yivli yeşimden olup, uçları mercan geçmelidir. Bordo rengi deriden üzeri altın yaldızla hâlkâr süslü kını vardır. İmzası okunamamaktadır.

152- Kalemtraş (cy. 191)

20 cm. boyunda, sapı helezoni yivli yeşimden olup, uçları mercan geçmelidir. Ruhi imzalıdır.

153- Kalemtraş (cy. 192)

20 cm. boyunda, sapı yeşil taşdan yapılmış olup, her iki ucu yollu mercan geçmelidir. Ruhi imzalıdır.

154- Kalemtraş (cy. 193)

20,5 cm. boyunda, sapı yeşimden olup uçları oymalı mercan geçmelidir. Mercanların bağlantı yerlerinde iki adet firuze kakmalı bilezik vardır. Demgası okunamamaktadır.

155- Kalemtraş (cy. 194)

20,5 cm. boyunda, sapı altın kakmalı, yaprak ve kafes biçiminde süslü ve taşandır. Uçları mercan geçmelidir. İmzası okunamamaktadır.

156- Kalemtraş (cy. 195)

21 cm. boyunda, sapı bağadan olup üzeri yivlidir. İmzası okunamamaktadır.

157- Kalemtraş (cy. 196)

20 cm. boyunda, sapı düz bağadandır. Kahverengi deri kınıdır. İmzası okunamamaktadır.

158- Kalemtraş (cy. 197)

21 cm. boyunda, sapı düz bağadan olup uçları mercan geçmelidir. Siyah meşin kını vardır. İmzası okunamamaktadır.

159- Kalemtraş (cy. 198)

Sapı bağadan olup, uçları mercan geçmelidir. Ruhi imzalıdır.

160- Kalemtraş (cy. 199)

13,4 cm. boyunda, sapı bağa olup, Rıza imzalıdır.

161- Kalemtraş (cy. 200)

21 cm. boyunda, sapı yıldız taşından, uçları mercan geçmedir. Damgası okunamamaktadır.

162- Kalemtraş (cy. 201)

22 cm. boyunda, sapı üç parça halinde oyma süslü mercandan olup, ucu kıvrık çıkıntılıdır. Ek yerlerinde altın bilezikleri vardır. Damgası okunamamaktadır.

163- Kalemtraş (cy. 203)

22 cm. boyunda, sapı yeşile boyanmış fildişindendir. İki ucu kabartma çiçek ve yaprak teyzinatlıdır. Damgası okunamamaktadır.

164- Kalemtraş (cy. 206)

20 cm. boyunda, sapı beyaz mum taşından olup, uçları mercan geçmelidir. Selim imzalıdır.

165- Kalemtraş (cy. 207)

20 cm. boyunda, evsafı yukardakinin aynıdır. Selim imzalıdır.

166- Kalemtraş (cy. 208)

22 cm. boyunda, sapı düz beyaz mum taşından olup uçlarında üzeri savatlı maden geçmeleri vardır. İmzası okunamamaktadır.

167- Kalemtraş (cy. 1209)

19,5 cm. boyunda, sapı kahverengi ağaçtan olup, baklava dilimi şeklinde kabartma teyzinatlıdır. İmzası okunamamaktadır.

168- Kalemtraş (cy. 211)

19 cm. boyunda, sapı beyaz ve yeşil enine yollu olup ucu maden üzerine altın kakmalı, geçmelidir. İmzası okunamamaktadır.

169- Kalemtraş (cy. 213)

19,5 cm. boyunda, sapı madeni olup üzeri altın kakmalıdır. Mehmed imzalıdır.

170- Kalemtraş (cy. 214)

23,5 cm. boyunda, sapı oymalı fildişinden, ucu mercan geçmelidir. Bıçağı oymalı ve yıldız boyalıdır. İmzasızdır.

#### B- Hazinesdekiler

1- Kalemtraş (Env. No: Hazine 777)

20 cm. boyunda olup, gümüş üzerine mavi mineli çiçek ve yaprak motifleri ile süslü bir sapı vardır. Bıçağının üzerindeki damgası okunamamaktadır.

## 2- Kalemtraş (Env. No: Hazine 812)

20 cm. boyunda, gergedan boynuzundan saplı olup, parazvanası altın üzerine elmasıdır. Bıçağının üzerinde altından Fenni imzası okunmaktadır.

## 3- Kalemtraş (Env. No: Hazine 861)

20 cm. boyunda, sapı altın yıldız süslü olup, kendinden kabartma çiçeklidir. Sap tepesi yaprak şeklinde olup, elmasıdır.

## 4- Kalemtraş (Env. No: Hazine 877)

15. cm. boyunda olup, sapı balgani taşındandır. İki başı ufak elmaslarla süslüdür. Baş tarafta filizi renkli, mineli bir dekor görülür. İmzası okunamamaktadır.

## 5- Kalemtraş (Env. No: Hazine 892)

20 cm. boyunda, bağadan olan sapı kendinden burmalı ve tepesi yaprak biçiminde olup elmasıdır.

## 6- Kalemtraş (Env. No: Hazine 912)

20 cm. boyunda, sapı burmalı bağadandır. Sap tepesi yaprak şeklindedir. Ağıza yakın gelen kısmı iki sıra elmasıdır.

## 7- Kalemtraş (Env. No: Hazine 3037)

20 cm. boyunda, sapı yıldız taşından olup, ağıza yakın kısmında üzeri iki sıra elmalı bir parazvanası vardır. Sap ağzı minelidir.

## 8- Kalemtraş (Env. No: Hazine 3038)

20 cm. boyunda, sapı mavi taştan olup, ağıza yakın kısmından elmalı altından iki parazvanası vardır. Bunların arası ve arka alt kısmı altından olup üzeri mercan minelidir.

## 9- Kalemtraş (Env. No: Hazine 3039)

12 cm. boyunda, sapı beyaz mum taşından olup, iki ucu elmasla süslenmiştir. Bıçağında altından Necati imzası okunmaktadır.

## 10- Kalemtraş (Env. No: Hazine 3040)

19 cm. boyunda, gümüşten olup, ortası yeşil minelidir. Altından parazvanasının üzeri pırlanta işlidir. Bu kalemtraşın içi altın yıldızlı, gümüş kaplı üzeri meşin olup hâlkâr süslü bir kını vardır.

## 11- Kalemtraş (Env. No: Hazine 3041)

21 cm. boyunda, sapı beyaz yeşim taşından olup, üzeri altın çiçek kakmalıdır.

*C- Yazı Seksiyonundakiler*

## 1- Kalemtraş (Env. No: cy 34)

19 cm. boyunda, sapının ucu mercan geçmeli, diğer tarafları ise kemiktendir. Çelik parazvanası üzerinde Rahmi imzası okunmaktadır. Kırmızı renk kumaş kaplı kutu şeklindeki muhafazasının içine yapıştırılan bir kağıttaki yazıdan, bu kalemtraşın Namık Kemal'e ait olduğu anlaşılmaktadır.

## 2- Kalemtraş (Env. No: cy 90)

19 cm. boyunda, sapı gümüş üzerine renkli mine tekniğinde kabartma çiçek ve yaprak motiflidir. Açık ve koyu mavi, yeşil, tarçını ve sarı renk kullanılmıştır. Parazvanası pirinçtendir. Bıçağı üzerindeki damga okunamamaktadır.

## 3- Kalemtraş (Env. No: cy 80)

22 cm. boyunda, sapı sarımsak renk kemikten yapılmış olup, uçları balık sırtı oymalı, geçme mercan süslüdür. Ali imzalıdır. Parazvanası pirinçtendir.

## 4- Kalemtraş (Env. No: cy 100)

20,5 cm. boyunda, sapı fildişinden olup, üzerinde oyma ve kabartma yıldız ve mine çiçekleri ile yaprak motifli bir tezyinat bulunmaktadır. Sapın ortasında helezoni kıvrımlar arasındaki oyuğa biri büyük hareketli ikisi küçük hareketli üç küre yerleştirilmiştir. Sapın üst ucu mercan geçmelidir. Rıfat imzalıdır.

## 5- Kalemtraş (Env. No: cy 181)

19 cm. boyunda, fildişi üzerine mercan nokta süslüdür. Parazvanasına altın yıldız tarama yapılmıştır. Bıçak kısmında altın yıldızlı çerçeve içinde okunamıyan bir damga, yine altın yıldızlı kartuş şeklinde bir çerçeve içinde farsça bir beyit görülmekte olup tarihi silinmiştir. Bıçağın diğer tarafında ise Amel-i Mustafa yazısı, yine altın yıldızlı bir çerçeve içinde göze çarpmaktadır.

## 6- Kalemtraş (Env. No: cy 209)

22 cm. boyunda, sapı düz beyaz mum taşındandır. Sapın iki tarafı üzeri altın yaldızla hâlkâr süslü, maden geçmelidir. Bıçak kısmındaki damga üzerinde Şevki imzası okunmaktadır.

## III- SONUÇ

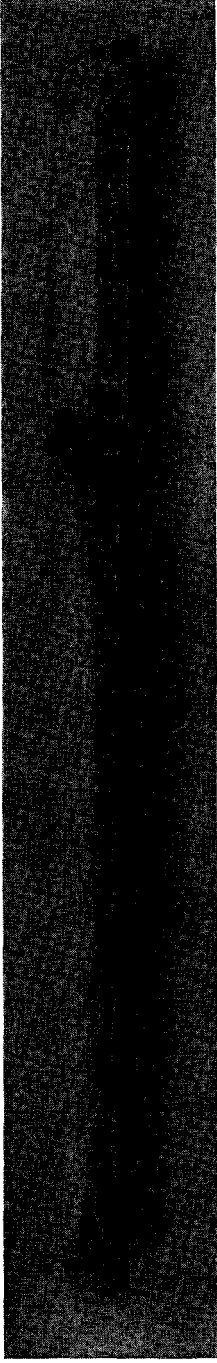
Müzemizde güzel yazı yazmak için gerekli araçlardan biri olan kalemtraşlardan, çok çeşitli örneklere rastlanmaktadır. Bunların büyük bir kısmı Topkapı Sarayı Müzesi kitaplığında, bir kısmı yazı seksiyonunda teşhirde, üzerleri kıymetli mücevherlerle süslü olanları ise, hazine depo ve seksiyonlarında muhafaza edilmektedirler. Bu kalemtraşların sapında malzeme olarak fildişi, sedef, ağaç, bağa, demir, altın, pirinç, kemik ve gümüş kullanılmıştır. Dekor olarak ise, kıvrık dallar, türk, rumi motifleri, yaprak ve çiçek motifleri bilhassa gözümüze çarpmaktadır. Bıçak kısmında ise ham madde olarak sadece çelik kullanılmıştır.

Kalemtraş ilk defa İranlılar tarafından icat edilmiştir. İran kalemtraşlarının sap tezyinatı çok mükemmel ise de çelikleri istenilen güzellikte değildir. Bizde ilk defa İkinci Bayazıt devrinde (1481-1512) Ferit çok güzel çelikli ve tezyini saplı kalemtraşlar yaparak, san'atın zirvesine ulaşmıştır. Yavuz Sultan Selim'in (1512-1520) Çaldıran zaferinden sonra, İran'dan getirdiği ganimetler arasında bulunan tebriz işi bir kalemtraşın etkileri, bu yüzyılda yapılan eserlerde açıkça kendini göstermektedir. 17 ci yüzyılın ikinci yarısında ise, Aziz fevkâlade eserler vermeye devam etmiştir. 18 ci yüzyılda ise Avrupa san'atının etkisi ile mimarimizde görülen bozulma, el sanatlarımıza da nüfuz ettiğinden, bu yüzyılda kalemtraş yapımında bir duraklama görülmektedir. 19 cu yüzyılın birinci yarısından itibaren ise kalemtraş yapımında yeniden bir canlanma ve hareketlenme göze çarpmaktadır. Bu yüzyılın ilk yarısında

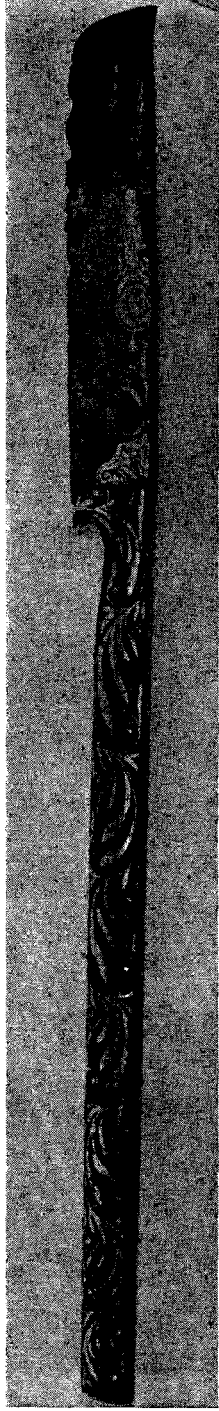
yetişen galatalı Recai, İstanbullu Recai ve Fenni çok güzel parçalar yapmışlardır. Yine bu yüzyılın ikinci yarısında Resmi ve Necati sipariş üzerine çalışarak kıymetli taşlarla süslü nefis parçalar meydana getirmişlerdir. Latin harflerinin resmen kabulünden sonra, eski yazıya ve dolayısıyla yazı araçlarına gösterilen rağbet azalmış ve kalemtraş ustaları, mali sıkıntılar sebebiyle, bu sahadaki çalışmalarını, terk etmişlerdir. Böylece bir milli san'at kolumuzda tarihe karışmıştır.

## IV- BİBLİYOGRAFYA

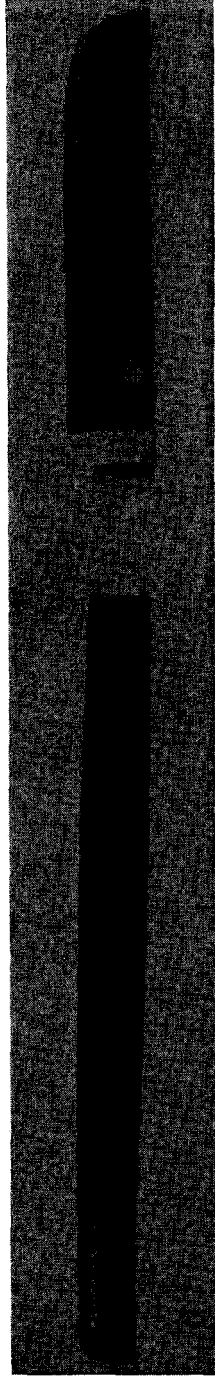
- ALİ MUSTAFA : Menakib-i hünerveran Türk Tarih Encümeni külliyyatı İstanbul 1926.
- ARSEVEN CELAL ESAT : San'at Ansiklopedisi İstanbul 1952.
- ARSEVEN CELAL ESAT : Türk San'atı Tarihi İstanbul 1954.
- ARSEVEN CELAL ESAT : Les Arts Decorativa Türk İstanbul 1952.
- ASLAN APA OKTAY : Türk san'atı İstanbul 1946.
- ALTINAY AHMET REFİK : Alimler ve San'atkarlar İstanbul 1924.
- BİNGÜL NURETTİN RÜŞTÜ : Eski Eserler Ansiklopedisi İstanbul 1939.
- CELAL MUSAHİPZADE : Eski İstanbul Yaşayışı İstanbul 1946.
- KOÇU REŞAT EKREM : İstanbul Ansiklopedisi İstanbul 1952.
- NEFESZADE İBRAHİM : Gülzar-ı Sevap İstanbul 1938.
- MEHMET ALİ İBN'İ DERVİŞ : Evliya Çelebi Seyahatnamesi İstanbul 1314.
- MELÜN RIFKI MERİÇ : Türk nakış san'atı tarihi araştırmaları Ankara 1950.
- PAKALIN MEHMET ZEKİ : Tarih deyimleri ÜNVER SÜHEYL : Türk ince san'atları tarihi üzerine Ankara 1964.



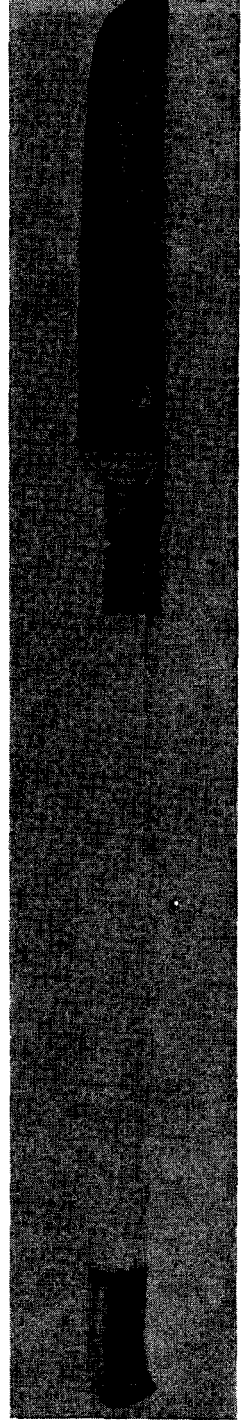
Res. 1



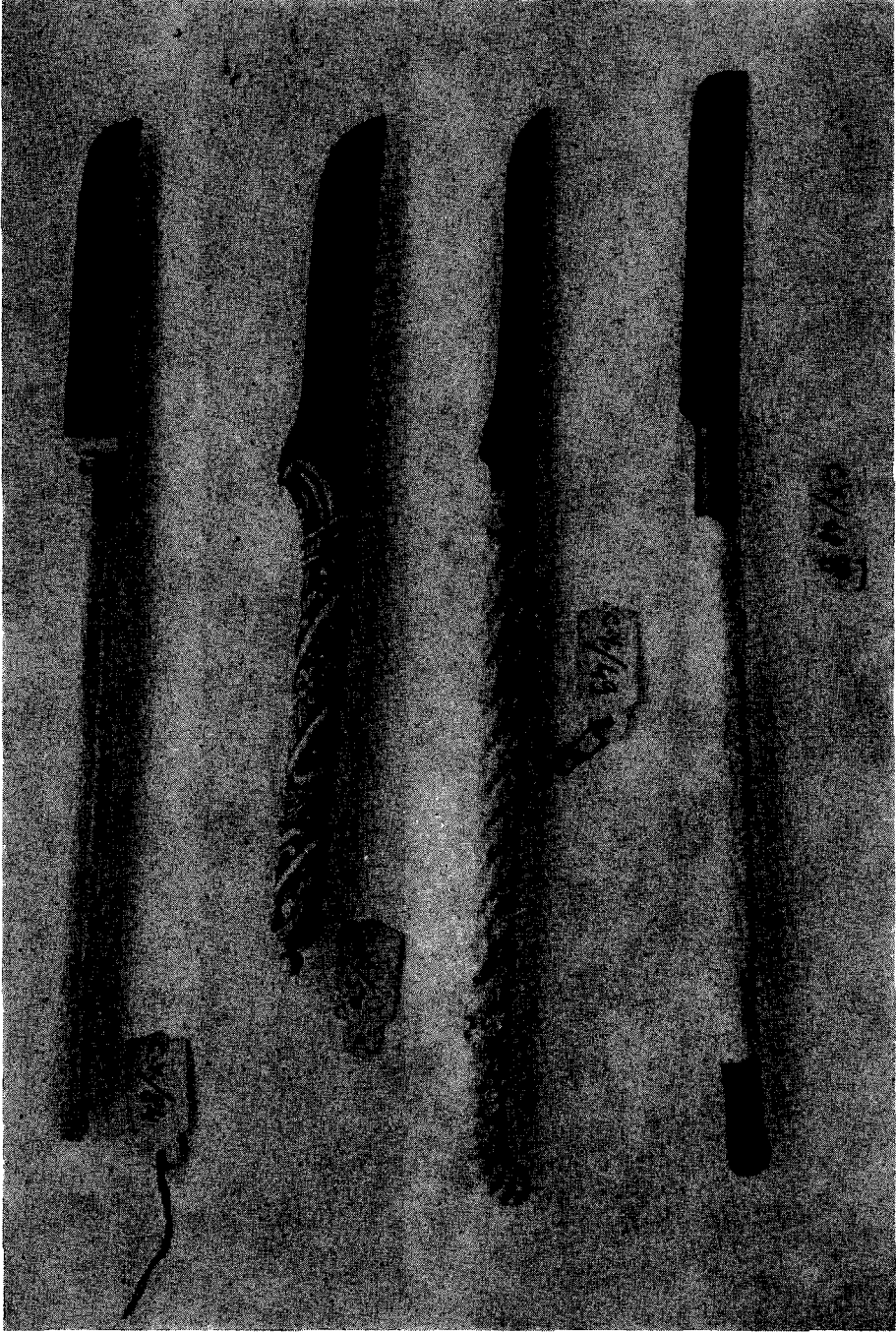
Res. 2



Res. 3

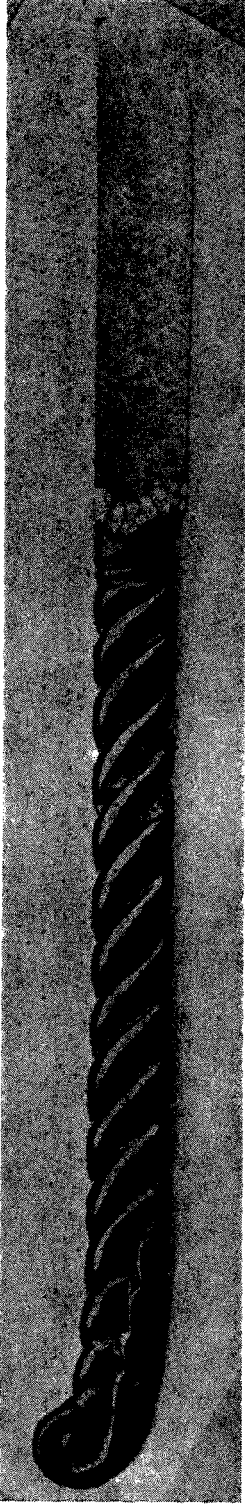


Res. 4

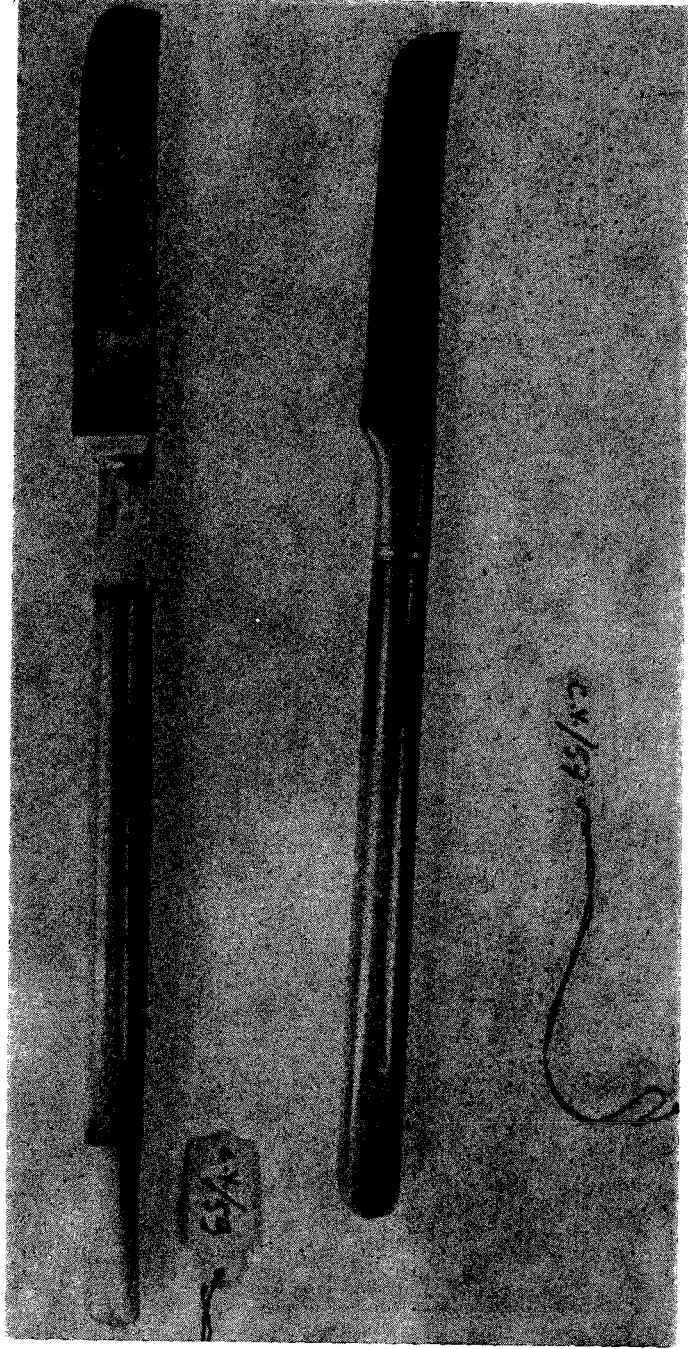


Res. 5

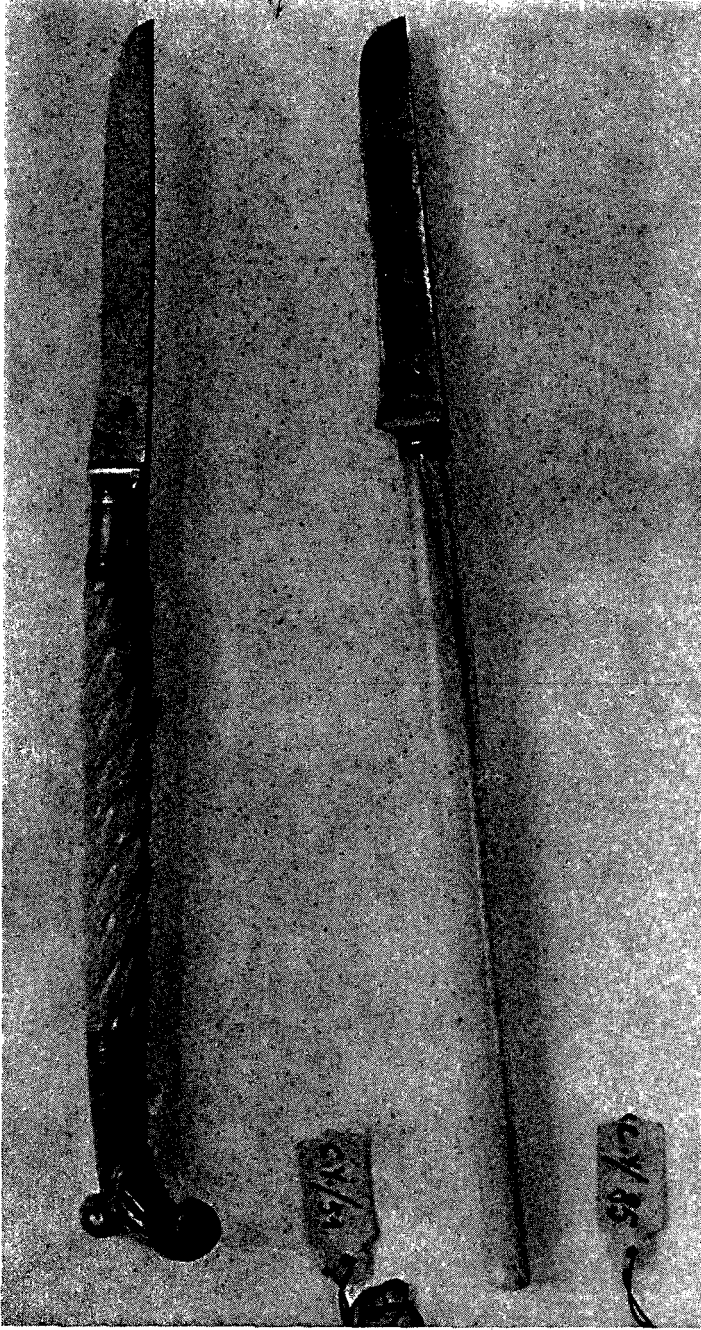




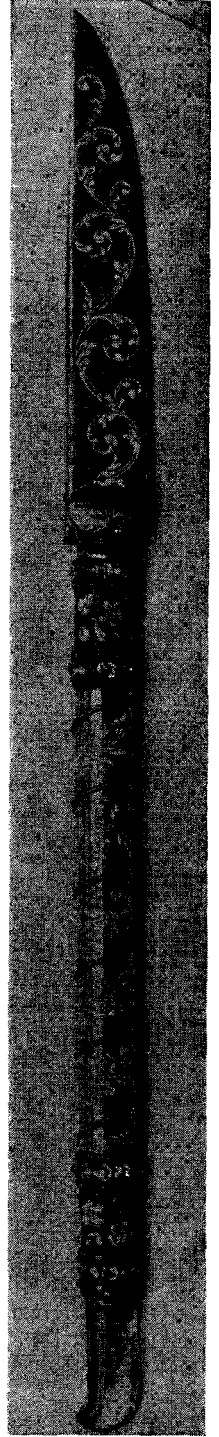
Res. 6



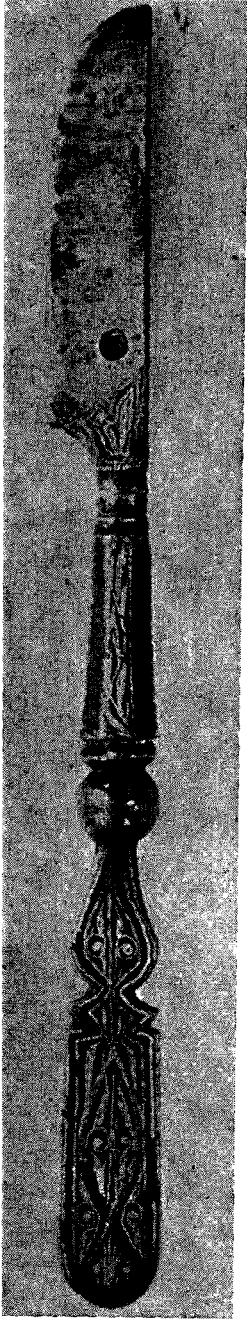
Res. 7



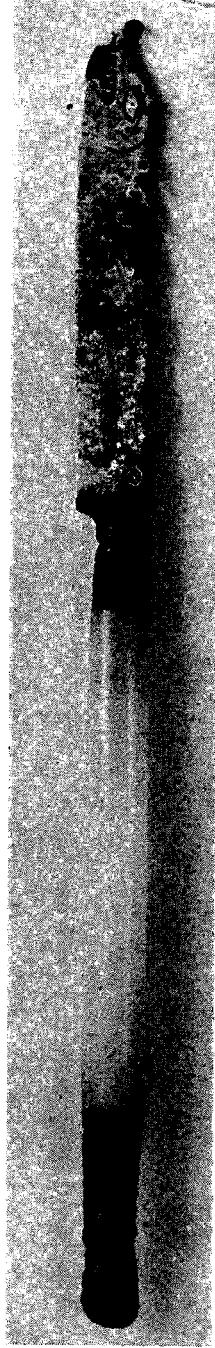
Res. 8



Res. 9



Res. 10



Res. 11

