

BULANIK, ABRİ (ESENLIK) VE MOLLAKENT KÖYLERİNDE BİR ARAŞTIRMA

*Adil EVREN **

Bulanık, Muş iline bağlı ve Murat Nehri'nin suladığı bereketli topraklar üzerinde kurulmuş büyük bir ilçe merkezidir. Kentin kuzeyinde hafif yükseltiler halinde tepeler, güneyinde ise yüksek dağlar bulunmaktadır. İlçe merkezi ile araştırmamıza konu olan Abri ve Mollakent köyleri arasında kalan Bilican Dağları'nda çok geniş otlaklar vardır. Yaklaşık 40 veya 50 yıl öncesine kadar meşe ormanı ile kaplı olan bu dağlarda, üzülmektedir. Belirtmek gerekir ki günümüzde tek ağaca rastlamak olanaksızdır. Bilican Dağı'nın doğusunda küçük bir göl bulunmaktadır. Bu gölden çıkan küçük bir ırmak Güllüova Köyü'nün batısında bir çok su değirmenini çevirdikten sonra, Bulanık ilçesinin hemen yakınından geçerek Murat Nehri'ne ulaşmaktadır. Murat Nehri, Bulanık ilçesi önündeki vadide oldukça geniş bir yatak oluşturmaktadır. Ancak, ilçenin batısında dar ve derin bir vadi oluşturarak Muş Ovası'na kadar aynı hızla akmaktadır.

Bulanık ilçesine bağlı olan Abri ve Mollakent köyleri de, Bilican Dağı'nın güneybatı eteklerinde doğan ve suyunu Murat Nehri'ne boşaltan Liz Çayı'nın ana kaynakları üzerinde veya çok yakınında kurulmuştur. Yöredeki köylerde olduğu gibi, bura halkının ana geçim kaynağını tarım ve hayvancılık oluşturmaktadır. Bilindiği gibi, bölgede kış mevsimi oldukça uzun ve sert geçmektedir. Doğu Anadolu'nun tümünde olduğu gibi Abri ve Mollakent Köyü halkı içinde ısınma büyük bir problem olmakta ve bu durum yoğun göç olayının oluşmasına neden olmaktadır. Bölgenin doğal yapısı nedeniyle, ulaşım da oldukça zor şartlar altında yapılmaktadır. Özellikle kış aylarında (devlet karayolu hariç) köyler ara-

(*) Adil EVREN, Arkeolog, Efes Müzesi Müdürlüğü, İZMİR.

sındaki yolları ulaşımına açık tutmak hemen hemen olanaksızdır. Açık tutulan yollardan biri olan ve Muş yönünden gelip Bulanık yönüne giden devlet karayolu Abri ve Mollakent köylerinin hemen yakınından ve Liz nahiyesinin içinden geçmektedir. Yaptığım araştırma sonucunda, Abri Köyü'nün çok eski geçmişi hakkında yeterli bilgi edinmem mümkün olmadı. Ancak, Liz ve Mollakent'de yapılan araştırmalar sonucunda ele geçirilen bazı buluntular ve açığa çıkarılan kalıntılar bu bölgenin Urartu Dönemi'ne; Abri Köyü içinde ayakta kalan camii ve külliye de, buranın da Beylikler Dönemi'ne kadar uzanan tarihi geçmişinin olduğunu kanıtlamaktadır (Resim: 1).

Bilindiği gibi, Anadolu'da sivil ve dini yapılarda oldukça eskiye dayanan sistemler uygulanmaktadır. Yörenin iklim koşullarına uygun olarak, yapılarda duvarlar kalın ve kullanılan malzeme genellikle kerpiç ve köfeki taşıdır. Çağlar boyunca yapılarda kullanılan malzeme türü fazla bir değişime uğramadan günümüze kadar ulaşmıştır. Kolay işlenir olması nedeniyle de, köfeki taşı tüm yapılarda aynı yaygınlıkta ve sevilerek kullanılmıştır. Bu taş, her iki köye çok yakın olan Liz Çayı vadisindeki ocaklardan çıkarılmaktadır. Bol ve ucuz olması nedeniyle, yapıların duvarlarında olduğu gibi, kimi yapıların çatı ve kubbe aksamında da özellikle kullanılmıştır.

ABRİ (ESENLIK) KÖYÜ CAMİİ VE KÜLLİYESİ

Abri Köyü, yaklaşık yüz haneli küçük bir yerleşim merkezidir. Küçük bir köyde böyle bir külliyenin olması gerçekten çok ilginçtir. Külliye cami, çilehane (mezar) ve hamam (kuleta)dan oluşmaktadır. Bu yapılar, köy içinde birbirinden uzak durmasına karşın, kendi aralarında bir bütün oluşturmaktadır. Abri Köyü'nün geçmişi caminin yapılış tarihinden önceye çıkmamaktadır. Köyün kuruluşu ile ilgili olarak, yazılı kaynaklardan çok bazı söylenceler bulunmaktadır. Bu anlatımlara göre köyün kurucusu Şeyh Muhammed adındaki bir zattır. Bu zat başlangıçta Mollakent Köyü'nün Akkent mezrasına, daha sonra buradan Harabe Abri'ye gelerek kendisine bir ibadet yeri seçiyor ve öldüğü zaman da buraya gömülmesini vasiyet ediyor. Bugünkü Abri Köyü'nün hemen yakınındaki bir yıkıntının, Şeyh Muhammed'e ait mezar ve ibadet yeri olduğu söylenmektedir. İşte bu zatın oğlu Şeyh Ramazan, Harabe Abri'den bugünkü köyün olduğu yere gelerek yerleşiyor. Şeyh Ramazan'ın oğlu olan Şeyh Abdülmelik de bu köyde bulunan camiyi ve külliye yapıyor. Şeyh Abdülmelik saygın kişiliği ve din bilgini olması nedeniyle de çevrede haklı bir üne kavuşuyor. Bu ünü, yöre halkı tarafından nesilden nesile aktarılarak günümüze kadar ulaşmıştır. Bu nedenle gü-

nümüzde de adından saygıyla söz edilmekte ve Abri Köyü'nde yaşayıp bu soya ait olan herkes, Şeyh Abdülmelik'e kadar yirmi dedesinin ismini rahatlıkla sayabilmektedir. Anlatımlara göre, külliye yapıtıran bu kişinin esas adı Nizamettin'dir. Ancak, iyi bir bilgin olduđu kadar, engin hoş-görüsü ve iyi huylu olmasından ötürü, kendisine Abdülmelik (Melek gibi) lakabı takılmıştır¹.

CAMI

Abri Camii dıştan dışa 17.75 x 16.20 ölçülerinde ve dikdörtgen formludur. Caminin iç ölçüleri 16.45 x 9.40 cm dir. Bu fark uzun yan cephelerdeki payanda çıkıntılarında kaynaklanmaktadır. Caminin portalinde dikdörtgen formu ve köfeki taşına kazınmış olunan kitabesinden, H.725/M.1309 yılında yapılmış olduğunu öğrenmekteyiz. İstanbul'daki Muş ili vakfiye kayıtlarında Abri Camii ve zaviyeye ait kayıtlara da rastlanmaktadır². Vakıf kayıtlarında bu yapılar, Şeyh Abdülmelik adına kaydedilmiştir (Plan: 1, 2; Resim: 2).

Abri Camii yatay iki sahnalı ve orta sahnı kesen kubbeli plan uygulanarak yapılmıştır. Malzeme olarak 0.40 x 0.40 x 0.50 cm ölçülerinde köfeki taşı kullanılmıştır. Çatı ve kubbeyi örten külâh çatı da, taş kaplamadır. Çatı kaplama taşlarının ölçüleri diğerlerine göre daha büyüktür. Tonozlu sahnaları dıştan örten çatının eğimi oldukça azdır. Yakın geçmişte yapılmış olan onarım çalışmaları sırasında, duvar, çatı ve tabana ait bazı taşlar yenilenmiştir (Resim: 3).

Abri Camii'nin uzun yan duvarlarının dış yüzünde, duvarla birlikte örülmüş büyük payandalar bulunmaktadır. Yaklaşık 1.90 cm kalınlıktaki duvarlarda neden bu tip payandalara gereksinim duyulduğunu anlamak zordur. Mimar veya ustası, olaki caminin ağır taş çatısı için bilinçli olarak veya çevredeki örneklere öykünerek böyle bir teknik uygulamıştır. Silvan Ulu Camii, Beyşehir Eşrefođlu ve Selçuk İsa Bey camilerinde iç mekânın ferahlığı için duvarlar oldukça yüksek tutulmuş, bu yüksek duvarları da dışarıdan payandalarla destekleme geređi duyulmuştur. Abri Camii'nin plan ve fotoğraflarında görüldüğü gibi çatı kodu yaklaşık 8 m civarındadır. Duvarlarla birlikte örülmüş olan payandaların bazıları farklı

(1) Bu soya ait kişiler: 1- Muhammet, 2- Ramazan, 3- Abdülmelik, 4- Hacı Hafız İbrahim, 5- Pir Hüseyin, 6- Paşa Baba, 7- Muhammet, 8- Nurullah, 9- Muhammed, 10- İbrahim, 11- Ali, 12- Muhammet, 13- Eyüp, 14- Musa, 15- Hacı Beyazıt, 16- Şeyh Abdülhamit, 17- Şeyh Reşit, 18- Şeyh Ali, 19- Şeyh Abidin ve 20- Mustafa.

(2) Şeyh Abdülmelik'in soyundan olan Fethullak Selvi'nin İstanbul'da yapmış olduđu araştırma sonucunda Abri Camii'ne ait kayıtlara rastlanmıştır.

yüksekliktedir. Kuzey duvara bitişik olan üç payanda çatı yüksekliğine kadar yükselmektedir. Bu payandalarda, 42 cm yüksekliğinde 14 taş sırası bulunmaktadır. Bu payandalarda, her taş sırasında 5 cm lik geriye çekme metodu uygulanmıştır. Bu çekme yerden itibaren 12 taş sırası için uygulanarak payandalar daha da güçlendirilmiştir (Resim: 4).

Caminin güney uzun yan duvarında mihrap çıkıntısı hariç 4 adet payanda bulunmaktadır. Payandalardan ikisi çatıya kadar, diğer ikisi ise çatının biraz altına kadar yükselerek, hafif eğimli bir yüzeyle duvarla kaynaşmaktadır. Mihrap çıkıntısının batısındaki payanda iki kademeli olarak yükselmekte, kubbe kasağının oturduğu duvarı güçlendirmektedir. Yaklaşık 5 m yükseklikte yatık bir yüzey oluşturarak duvarla kaynaşmaktadır. Güneybatı köşedeki payanda daha kısa ve daha geniştir. Bu payanda da 2.45 m koda kadar yükseldikten sonra yatık bir yüzey oluşturarak, saçaklığın epey altında duvarla kaynaşmaktadır. Batı duvarındaki payanda 2.10 m yüksekliktedir. Doğu duvarda herhangi bir payanda bulunmamaktadır (Resim: 5).

Caminin ana aydınlığını güney duvarda yer alan 1.30 x 1.30 m ölçülerindeki iki pencere sağlamaktadır. Ana pencerelerin dışında, doğu ve batı duvarlarda ikişerden dört ve kubbe kasağında dört adet olmak üzere toplam sekiz adet mazgal biçimindeki pencere, iç aydınlığı desteklemektedir. Kuzey duvara özellikle pencere açılmamıştır. Doğu-batı yönünde olan sahnın üstünü kemerlerle desteklenmiş beşik tonozlar örtmektedir. Tonozlar ortada sütunlara, kenarlarda ise duvarlara oturmaktadır. Bu tonozlar, eğimi fazla olmayan kırma bir çatı ile koruma altına alınmıştır. Çatı omurgası 1.50 m yükseklikte, eğimli yüzeyler ise değişik genişliktedir. Çatı tümüyle yassı ve biraz büyük köfeki taşla kaplıdır. Güney sahnında ve mihrabın önünde kare ve sekizgen bir kasnak üzerinde tek kubbe yer almaktadır. Kubbeyi sekizgen formlu ve taş kaplama külah bir çatı örtmektedir.

Abri Camii'nde, benzerlerinde olduğu gibi, genelde bir asimetriklik göze çarpmaktadır. Bu asimetriklik ilk olarak dıştaki payandalarda görülmektedir. Doğu duvarında payanda kullanılmazken, batıda 1, kuzeyde 3 ve güney duvarda 4 payanda kullanılmıştır. Kuzey duvarda yer alan payandalar diğerlerine oranla oldukça büyük tutulmuştur. Bu payandalarda, daha önce de belirttiğim gibi her taş sırasında 5 cm geriye çekme tekniği uygulanmıştır. Güney duvardaki payandalar (doğudaki ikisi hariç) belirli bir yükseklikten sonra eğimli bir yüzeyle ana yapıya kaynamaktadır.

PORTAL

Camiye kuzeydeki portal ile girilmektedir (Plan: 2). Bu bölüm tam sakulünde örülmemiştir. Çatıya yakın bölümde kuzeye doğru hafif eğimlidir. Köylüler bu eğimi, camiyi yaptıran kişinin kerametine bağlamakta ve bununla ilgili olarak da bir hikaye anlatılmaktadır. Portali, dışta bir silmeden sonra, çift burmalı bir bordür çevrelemektedir. Üstte iki rozet arasında üç sıra yazıtlı bir kitabe, kapı kavsarasının üstünde beşli stalaktit ve onun ortasında da bir rozet bulunmaktadır. Kapının her iki yanında burmalı sütunceler, bunların üzerinde yine gül rozetler ve köşe boşluklarda çift katlı çiçek rozetleri yer almaktadır. Kuzey duvarda, ana girişe simetrik olarak bir başka kapının izleri görülmektedir. Bu kapı, olasılıkla daha sonra örülerek kapatılmış ve iç mekanda bir niş oluşturulmuştur.

MİHRAP

Mihrap, portalde olduğu gibi köfeki taşla yapılmıştır. Çevresi üç kademeli profille belirtilmiştir. Yarı silindirik mihrap nişinin iki yanı, sütuncelerle sınırlandırılmıştır. Sütuncelerin üzeri sütun başlığı biçiminde profillendirilmiştir. Mihrap nişinin üst bölümü, istiridye motifi biçimindedir (Resim: 6). Bu motifin üzerinde iki rozet arasında üzeri yazıtsız bir taş pano bulunmaktadır. Panonun içinde sonsuzlaşan yıldız motifi yer almaktadır. Mihrabın derinliği fazla olmamasına karşın, güney duvarının dış yüzünde oldukça taşkın yarı silindirik gövdeli ve konik bir külâh çatı biçiminde belirtilmiştir. Külâhın en uç noktasında yine köfeki taşı ile yapılmış bir alem yer almaktadır (Resim: 7).

Abri Camii çevresinde minareye ait herhangi bir ize rastlanmamaktadır. Olasılıkla, kimi erken cami örneklerinde olduğu gibi, minare caminin biraz uzağına yapıldı ve zamanla yıkılarak kayboldu. Caminin ön bahçesinin tümüyle toprak dolu olması, minareye ait alt yapının bunun altında kalmış olabileceği ihtimalini doğurmaktadır. Belki de, Abri Camii minaresiz olarak yapıldı.

ÇİLEHANE (Mezar Odası)

Çilehane de yöresel taşla (köfeki) yapılmıştır. Ana mekan tonozludur. Taş kaplama kırma bir çatı, tonozu örtmektedir. Mezar odasına giriş bölümünün üstü, düz ve toprak dam örtü şeklindedir (Resim: 8). Giriş bölümünün kuzey duvarında mazgal biçiminde bir aydınlatma penceresi bulunmaktadır. Dromos şeklindeki koridorda 8 adet basamak, mezar odasına inişi sağlamaktadır (Plan: 3). Koridorun güney duvarında sağır bir niş, bunun hemen önünde ise mezar odasına geçişi sağlayan kısa

bir koridor bulunmaktadır. Mezar odası, toprak seviyesinden yaklaşık 1.5 m kadar aşağıdadır. Kuzey güney uzantılı olan mezar odasının bu yöndeki duvarlarında da mazgal biçimli iki aydınlatma penceresi, güney duvarın hemen bitişiğinde de sanduka şeklinde bir mezar bulunmaktadır. Bu mezar Şeyh Hacı Hafız İbrahim'e aittir. Kimi kaynaklara göre H.Hafız İbrahim 40 gün boyunca çilehaneye kapanarak ibadete başlıyor, töreler gereği çok az şey yiyip içerek yaşamını sürdürüyor ve öldüğü zaman da buraya gömülmesini vasiyet ediyordu (Resim: 9).

HAVUZ

Havuz olarak adlandırılan temizlenme mahali, köyün girişindeki bir su kaynağının hemen yakınına toprak dam örtülü ve köfeki taşı ile yapılmıştır (Resim: 10). Havuzun üstünü örten ağır toprak damı oldukça kalın koşatlar ve ahşap direkler taşımaktadır (Resim: 11). Havuz da, çilehane gibi caminin biraz uzağına ve amacına uygun olarak da su kaynağının hemen yakınına inşa edilmiştir. Yapıya, batı yönündeki bir kapıdan girilmektedir. Yaklaşık 3 x 5 m ölçülerinde olan havuz bir insan boyu derinliktedir. Oldukça ağır ve geniş dam, havuzun kenarında sıralanan kalın ahşap direklere, yanlarda da köfeki taşla örülmüş olan kalın duvarlara oturmaktadır. Yapının doğusunda bulunan ve küçük bir kayanın dibinden çıkan su, bir kanalla havuza, buradan da yapının güneybatısında bulunan tuvaletlere akmaktadır. Yapı, gösterişten oldukça uzaktır. Sadece güney duvarın iç yüzünde mihrap şeklinde bir niş görülmektedir. Nişin üst bölümü cami mihrabında olduğu gibi istiridye motifi biçiminde, yanları ise silmelerle profillendirilmiştir. Bunun hemen yakınında sağlı sollu yine silmelerle çevrelenmiş küçük birer sağır niş daha bulunmaktadır. Bu nişlerin üst boşluklarında alçak kabartma halinde iki rozet bulunmaktadır (Resim: 12). Havuz yapısı, ağır toprak dam örtüsüne karşın günümüze kadar genel olarak sağlam kalmıştır. Havuzla cami arasında büyük blok taşlarla kaplanmış bir kaldırım bulunmaktadır. Ancak, bu yolun büyük bir bölümü, sellerle ve bakımsızlık sonucu yok olmuştur.

Planda da görüldüğü gibi, Abri Camii yöredeki en erken cami örnekleri arasında yer almaktadır. İç mekan anlayışı ve dış cephelerdeki oldukça büyük payandalarla, Kızıltepe Ulu Camii'ne çok benzemektedir. Doğu Anadolu'nun yaygın ve değişmez yapı elemanı olan köfeki taşı, benzerlerinde olduğu gibi bu külliye de bol miktarda kullanılmıştır. Daha önce de değindiğim gibi, cami olasılıkla minaresiz olarak yapılmıştır. Portalinde yer alan kitabesinden caminin H.725/M.1309 yılında yapılmış olduğunu anlıyoruz. Çilehane ve havuza ait herhangi bir kitabe bulunmamaktadır. Ancak; bunların da cami ile aynı tarihte yapılmış olduğunu söyleyebiliriz.

MOLLAKENT KÖYÜ

Mollakent Köyü, çevredeki köylere oranla daha büyüktür. Liz Çayı vadisindeki açık taş ocakları, köyün hemen yakınında yer almakta ve köylülerin büyük bir bölümünün çalışma alanını oluşturmaktadır. Burada da yaşam daha çok tarım ve hayvancılığa dayalıdır. Köy içindeki bazı yapı ve kalıntılar buranın geçmiş dönemlerde oldukça önemli bir konuma sahip olduğunu göstermektedir. Yörede açığa çıkarılan bazı kalıntılar ve ele geçen buluntular Mollakent Köyü'nün Urartu Dönemi'nde de iskan gördüğünü kanıtlamaktadır. Günümüzde küçük bir köy olmasına karşın, ayakta kalan yapılar buranın Beylikler ve Osmanlı Dönemi'nde de önemini koruduğunu kanıtlamaktadır. Bu döneme ait bazı yapılar ve mezar taşları birer güzel örnek olarak günümüze kadar ayakta kalmıştır. Ancak köy zamanla önemini yitirmiş ve günümüzde küçük bir köy niteliğine bürünmüştür. Ayrıca, bölgedeki ağır yaşam şartları yöre insanının başka bölgelere göç etmesine neden olmuştur (Resim: 13).

Mollakent Köyü'nde sosyal yapı geçmişten günümüze fazla bir değişime uğramadan sürüp gelmiştir. Bunu halkın yapılanma koşullarında da izlemek olasıdır. Özellikle yapılardaki taş duvar örgüsü ve ağır toprak dam örtü, Urartu Dönemi'nin yapı tekniğinin günümüze yansıyan temel olgularıdır. Bu yapılanma tipini, yöredeki köy ve kasabalarda açıkça izlemekteyiz. Köy içinde ayakta kalan mescid, misafirhane, medrese ve mezarlıkla ilgili yapılar bunun için önemli birer örnektir.

MESCİD

Kare planlı ve dört kubbelidir. Dört kubbe ve ağır toprak dam örtü ortada büyük bir fil ayağa oturmaktadır. Basık yarım küre şeklindeki kubbeler, dıştan toprak örtü altına gizlenmiştir. Abri Camii'nden farklı olarak, kubbelerde herhangi bir aydınlatma bulunmamaktadır. Mescidin içini, misafirhaneye bitişik olan kuzey ve batı duvarı hariç, diğer yönlerde yer alan üç pencere aydınlatmaktadır. Pencereleler, iklim koşulları nedeniyle oldukça küçük yapılmıştır. Duvarlar oldukça kalındır. Duvar ve kubbeler tümüyle köfeki taşla yapılmıştır. Yüksek duvar örgüsüne karşın, duvar örgüsü içinde ahşap hatıl kullanılmadığı gibi, payandaya da gerek duylmamıştır (Resim: 14).

Mescidin kuzey yönündeki girişi, sivri kemerli derin bir niş içine alınmıştır. Kemer kavsarasının hemen üstünde bir örgü bezeme, bunun çevresinde de bir sıra silmeden sonra yine bir örgü bezeme yer almaktadır. Nişin iç bölümünde ve kapı üstünde mermer bir kitabe vardır. Kapı üstüne rastlayan saçaklık taşları, hafif çıkıntılı ve ön yüzleri profilendirilmiş konsollara oturmaktadır.

İç mekan da oldukça sade tutulmuş, mihrapda bile herhangi bir bezemeye gerek duyulmamıştır. Güney duvarda yer alan yarım silindirik mihrap oldukça sadedir. Batı duvarı bitişiğinde ahşapla yapılmış bir balkon çıkıntısı bulunmaktadır.

Mescidin yapım tarihi hakkında kesin bir şey söylemek olası değildir. Ancak, çevredeki diğer yapılarla bir bağlantı kurduğumuzda, bu yapının da en az Erken Osmanlı Dönemi'nde yapılmış olduğunu söyleyebiliriz.

MİSAFİRHANE

Misafirhane, mescid ile birlikte ve buna güney yönde bitişik olarak yapılmıştır. Yapı iki katlı ve mescide göre kodu biraz daha yüksektir. Duvarlar hatırsız ve kesme köfeki taşı ile yapılmıştır. Duvarlardan dama geçiş hafif çıkıntılı tek sıra bir taş saçaklıkla olmaktadır. Yapının doğu ve batı yönü açık olmasına karşın sadece doğu yönünde pencere açılmıştır. Misafirhaneye doğu yönündeki bir kapıdan girilmektedir. Dikdörtgen formulu olan kapı, at nalı biçimindeki ve sivri kemerli bir niş içinde yer almaktadır. Kemer bir silme ile profillendirilmiş ve yanlarda sütuncelere bindirilmiştir. Nişin kemer boşluğunda mermerden küçük bir kitabesi bulunmaktadır. Kitabeyi okutmamız ne yazık ki mümkün olmamıştır. Ancak; köyde yaşayan kimi yaşlılar külliye'nin İbrahim oğlu İbrahim tarafından ve 16. yüzyılda yapılmış olduğunu belirtmişlerdir. Yukarıda da değindiğim gibi, misafirhane iki katlı olarak yapılmıştır. Giriş katında tandırhane, erzak odaları ve hayvanlar için bir bölüm bulunmaktadır. Erzak odalarının üzeri tonoz örtü, diğer bölümler ise dam örtü şeklindedir. İkinci kattaki baş oda ve yatak odası erzak odalarının üzerinde yer almaktadır. Üst kata, girişin hemen karşısında ve hayvanlara ayrılan bölüme geçişin hemen solundaki çok basamaklı taş merdivenle çıkılmaktadır. Buradaki sahanlığın sağında yatak odası ve mutfak bölümü ile bunlara kuzey yönde bitişik baş oda yer almaktadır. Bu mekanlara da birkaç basamaklı merdivenle çıkılmaktadır.

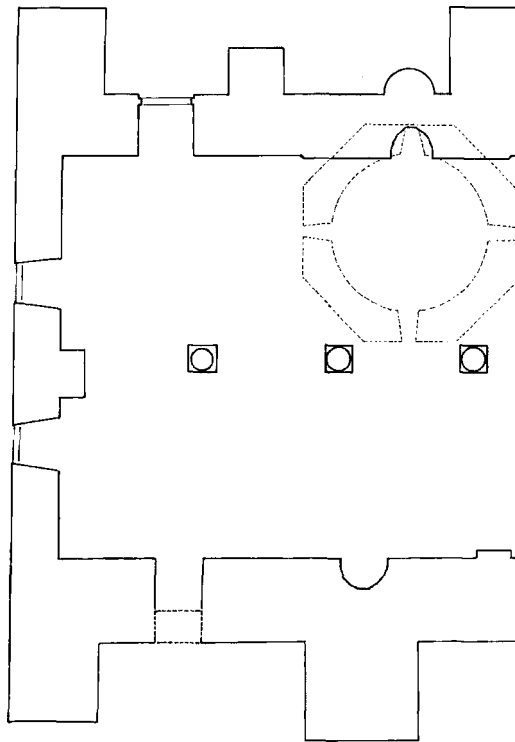
Baş oda doğu-batı uzantılıdır ve doğu duvarında yer alan dört adet pencere buranın aydınlığını sağlamaktadır. Dört pencere de tek bir silme ile belirlenmiştir. Yan duvarlarda simetrik olarak ve sivri kemerli derin nişler bulunmaktadır. Ana nişleri birbirinden küçük sütunceler ayırmaktadır (Resim: 15, 16). Güney duvarda yer alan büyük nişin üst bölümü istiridye motifi şeklinde bezelidir. Bu odada 15 adet dağ kavağı, toprak dam örtüyü taşımaktadır.

MEZARLIK VE MEDRESE

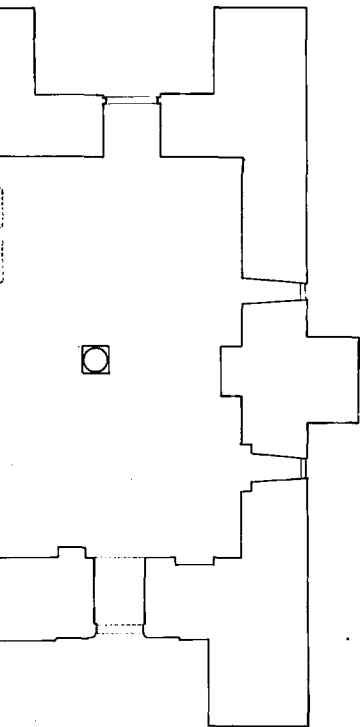
Mollakent Köyü eski ve yeni mezarlık bir arada, köyün hemen bitişiğinde ve oldukça geniş bir alana yayılmış durumdadır. Eski mezarlıkta Ahlat mezarlığında olduğu gibi oldukça değişik tipte mezarlara rastlanmaktadır. Mezar taşlarının ön yüzlerinde daha çok kabartma olarak çarkıfelek ve grift ağ bezeme kullanılmıştır (Resim: 17). Göbekteki bezemenin çevresini dolambaçlı bordürler kuşatmaktadır. Burada da Ahlat'da olduğu gibi kolosal tipteki mezar taşlarının yanı sıra, sanduka tipi mezarlara da rastlamaktayız. Mezarlar ve mezar taşları Ahlat örneklerinde görüldüğü kadar bezemeli olmasalar da, bir bölümü oldukça güzel bezeklidir. Bu mezar taşlarından birinin ön yüzünde Yusuf İbn-i Tahir ismi ve H.768/M.1352 tarihi okunmaktadır. Geniş bir alana yayılmış olan mezarlık, olasılıkla yine bu tarihlerde düzenli bir çit duvarla koruma altına alınmıştır. Çit duvarının kuzeyinde mezarlığa geçişi sağlayan kolosal bir kapı ve bunun batı bitişiğinde de medrese binası yer almaktadır. Bu kapının ve medrese binasının sadece kuzeye bakan giriş bölümleri ayakta kalmıştır (Resim: 18). Ayakta kalan bölümde medreseye girişi sağlayan kapı ile, dört adet pencerenin görüldüğü duvar bulunmaktadır. Tavanı çökmüş olan odalardan birinin doğu duvarında bir ocak ve buna ait yarım konik ve köfeki taşla yapılmış davlunbaz yer almaktadır. Yapının üstünü dağ kavağı ahşap koşatlar taşıymaktaydı.

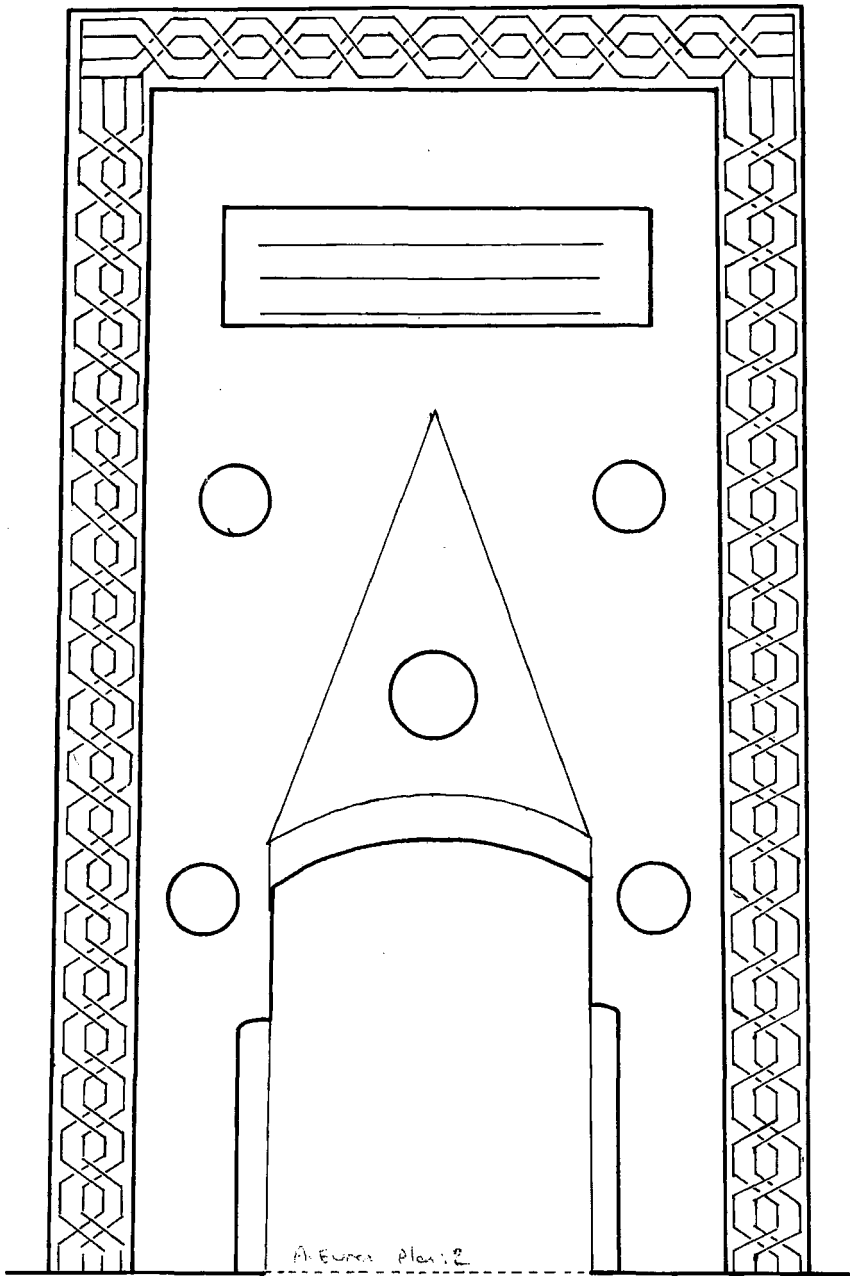
Medrese binası ile birlikte yapılmış olan ve mezarlığa girişi sağlayan kolosal kapı, mescid kapısı gibi bezemelidir. Kapı sivri ve yayvan kemerli bir portal içinde yer almaktadır. Kapının hemen üzerinde, dolambaçlı bir bordür, bunun üzerinde de mermer bir kitabe vardır. Kapı kavsarasını çevreleyen at nalı şeklindeki sivri kemer olgusu yanlarda sütun başlığı görünümü verilmiş çıkmalara oturmaktadır. Kemerin çevresini de dolambaçlı bir bordür kuşatmaktadır. Bu bordür kemer kavsine uydurulmuştur. Ancak, bu bordürün hemen üstünde yer alan diğer bordür ise dik hatlar oluşturarak kapı kavsarasını dolaşmaktadır. Kapı fasadının en üst bölümünde yer alan saçaklık taşları, ön yüzleri silmeli ve profilendirilmiş konsollara binmektedir (Resim: 19).

Daha önce de değindiğim gibi medrese binası hariç, diğer yapıların portallerinde birer mermer kitabe bulunmaktadır. Bu kitabeleri okumam ve okutmam mümkün olmadı. Bu nedenle, Mollakent Köyü içindeki bu yapıların kesin yapılış tarihleri hakkında bilgi sahibi olamadım. Ancak, mezarlıkta saptadığım ve okutabildiğim bir mezar taşı, mezarlığın tarihini saptamamızı sağlamıştır. Buna dayanarak ve yapılardaki birlikteliği de göz önüne alarak mescid, medrese ve misafirhanenin de aynı tarihlerde yapılmış olduğunu söylersek yanılmamış oluruz.

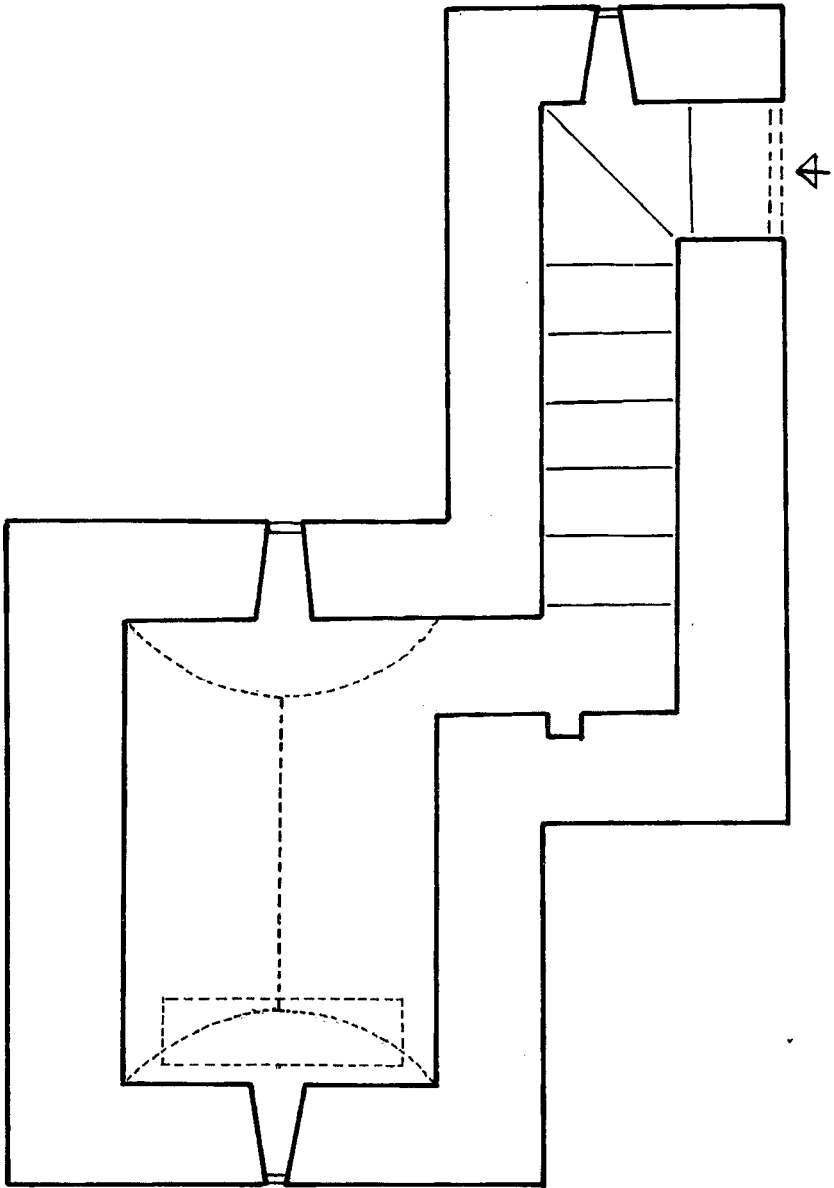


Plan 1: Abri Camii plan





Plan 2: Abri Camii portali



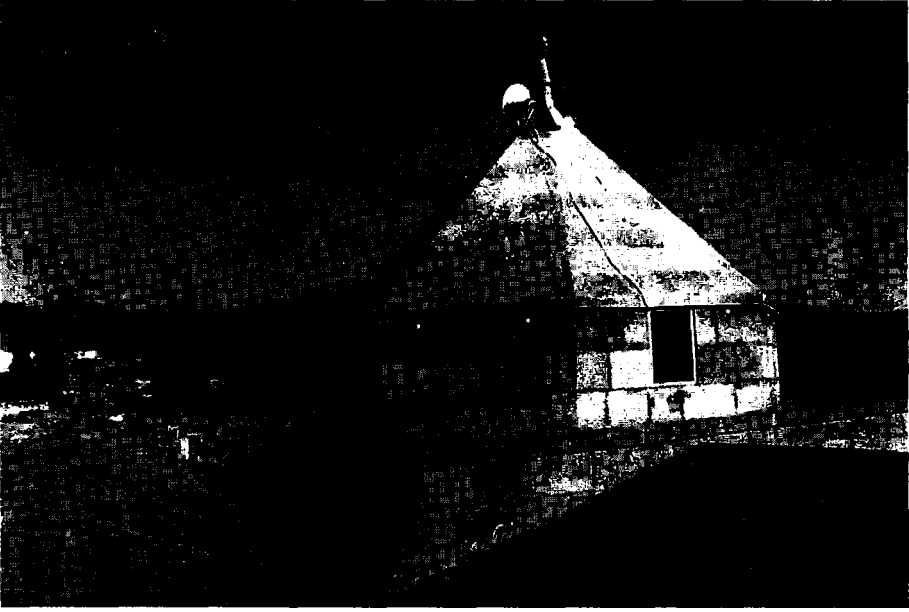
Plan 3: Çilehane



Resim 1: Abri Köyü'nün batıdan görünümü



Resim 2: Abri Camii'ne güneyden bir bakış



Resim 3: Caminin çatı ve kubbesini örten külâh çatı



Resim 4: Caminin kuzeyindeki şevli payandalar



Resim 5: Güney duvarı destekleyen payandalar



Resim 6: Mihrap



Resim 7: Camiye güneydoğudan bakış



Resim 8: Çilehane (mezar odası) yayvan kemerli giriş



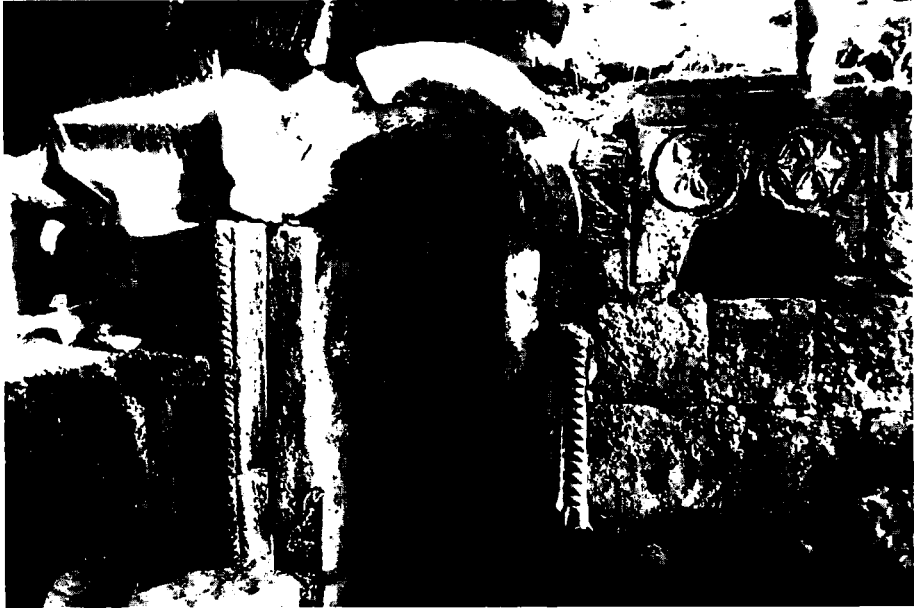
Resim 9: Çilehanenin genel görünümü



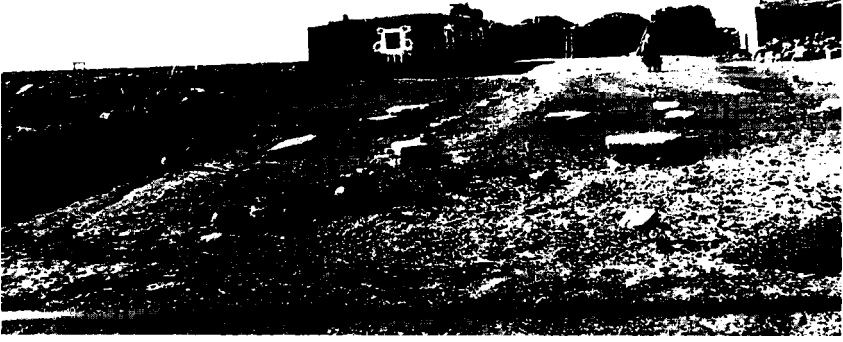
Resim 10: Havuzun genel görünümü



Resim 11: Havuzun güneybatı köşesi



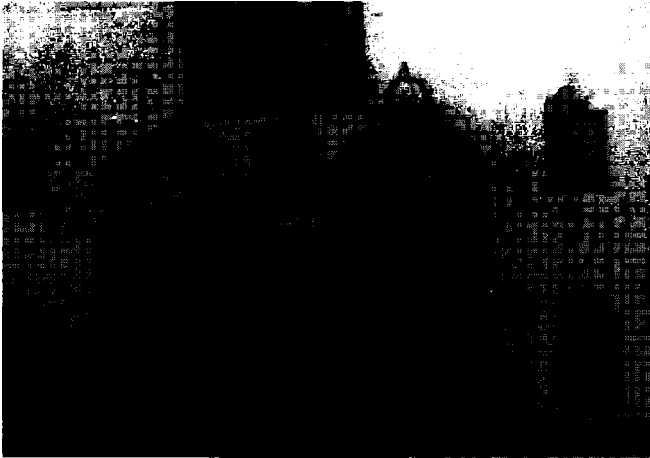
Resim 12: Güney duvardaki istiridye bezemeli mihrap



Resim 13: Mollakent Köyü evleri ve koyunlar için tuz yalama taşları



Resim 14: Mescid ve misafirhane yapısının güneybatıdan görünümü



Resim 15: Misafirhane; baş oda



Resim 16: Misafirhane; mihrap duvar



Resim 17: Çarkıfelek bezekli, mezar taşı



Resim 18: Medrese ve mezarlık girişine ait yapılar



Resim19: Mezarlık giriş kapısı

