

# ZAVİYELİ CAMİLERDE MİNARE PROBLEMİ<sup>1</sup>

A.Osman UYSAL \*

Özellikle Erken Osmanlı Dönemi'nde -diğer yapı tiplerinin yanı sıra- zaviyeli ya da çok fonksiyonlu camiler şeklinde adlandırılan binaların inşa edildiğini biliyoruz.

Menşei açısından zaviyeler ve Anadolu Selçuklu Devri kapalı medreselerine bağlanan zaviyeli camilerin fonksiyonu hususu uzun bir süre tartışılmıştır<sup>2</sup>. Günümüzde artık, bu yapıların tam anlamıyla bir cami olmadıkları kabul edilmektedir. Bununla birlikte, kubbeli orta salonun güneyinde (kıble) ki mihraplı bölüm, mescit vazifesi görür. Mescit kısmının zemini, diğer kısımların zemininden yüksek tutulmuştur. "Tabhane" olarak adlandırılan yan mekanlar ise, ocaklar ve dolaplarıyla dünyevi işler için ayrılmışlardır.

Daha ziyade Erken Osmanlı Dönemi'nde yaygınlaşan söz konusu yapıların birçoğunun kitabesinde veya vakfiyesinde "imaret" ya da "zaviye" tabiri geçmektedir<sup>3</sup>.

- 
- (\*) Doç.Dr.A.Osman UYSAL, Dil ve Tarih Coğrafya Fakültesi Arkeoloji ve Sanat Tarihi Bölümü
- (1) Bu tebliğ, 1985 yılında hazırladığımız "Erken Osmanlı Dönemi Minareleri" konulu master tezimizde ulaştığımız sonuçlardan bir kısmını ihtiva etmektedir.
- (2) Bu konuda bkz.: Eyice, S., "İlk Osmanlı Devrinin Dini-İhtimai Bir Müessesesi Zaviyeler ve Zaviyeli-Camiler", *I.Ü.İktisat Fakültesi Mecmuası*, C.23, Sayı: 1-2, İstanbul, 1962-1963, s.11, v.d.
- (3) Mesela bu plan tipine sahip İznik Orhan Gazi İmaret'i, Bursa Orhan Gazi Camii ve İznik Nilüfer Hatun İmaret'i kitabelerinde "imaret" kelimesi geçmektedir. Kaynaklarda Bursa Hüdavendigar Camii için de "imaret" tabiri kullanılmaktadır. Hüdavendigar Camii için bkz. Mehmed Neşri, *Neşri Tarihi*, I. Haz.: M.Altay Köymen, Kültür ve Turizm Bakanlığı Yayınları, Ankara, 1983, s.147. Buna mukabil İznik'deki Yakup Çelebi Zaviyesi (XIV. yüzyılın ikinci yarısı) ve Bursa Ebu İshak Paşa Camii ile ilgili arşiv vesikalarında, bu yapıların "zaviye" oldukları kaydedilmiştir. Bkz.; Ayverdi, E.H., *İstanbul Mimari Çağının Menşei, Osmanlı Mimarisinin İlk Devri*, C.I, İstanbul Fetih Cemiyeti, İstanbul Enstitüsü, No: 57, Baha Matbaası, İstanbul, 1966, s.328-394.

Bütün bu veriler, bahsettiğimiz eserlerin -en azından ilk yıllarda- cami değil, imaret ya da zaviye olarak inşa edildiklerini ortaya koymaktadır.

Zaviyeli camilerin ihtiva ettikleri problemlerden birisi de minare meselesidir.

Burada, seçilmiş örneklerden hareketle konuyu gözler önüne sermeye çalışacağız:

Osmanlıların bu türde inşa ettikleri ilk eserlerden birisi İznik Orhan Gazi İmaret'i'dir. H.725/M.1325 tarihini taşıyan yapı, Prof.Dr.Oktay Aslanapa'nın gerçekleştirdiği kazıyla gün ışığına çıkarılmıştır<sup>4</sup>. Kalıntılarından anlaşıldığı kadarıyla minaresiz yapılmıştır. Yine, XIV. yüzyılın ilk yarısına ait Bilecik Orhan Gazi İmaret'i ile yüzyılın son çeyreğinden İznik Nilüfer Hatun İmaret'i (M.1388), Yenişehir Seyyid Mehmed Dede (Postınpuş Dede) Zaviyesi, İznik Yakup Çelebi İmaret'i ve Bursa Ali Paşa Camii (XIV. yüzyılın ikinci yarısı) de minaresiz yapılarıdır.

Buna karşılık H.740/M.1339-1340 tarihli Bursa Orhan Gazi Camii ve Bursa Hüdavendigar Camii (H.767/M.1365 - H.787/M.1385)'nde bugün birer minare dikkati çekmektedir.

Bursa Orhan Gazi Camii'nin kuzeydoğu köşesinde, beden duvarının üzerine oturan minarenin ilk yapıya ait olması çok zayıf bir ihtimaldir (Resim: 1). Minarenin XVII. yüzyıl<sup>5</sup> ya da XVIII. yüzyıldan sonra<sup>6</sup> meydana getirildiği yolunda görüşler vardır. A.Gabriel, minarenin asıl yapıyla bağlantısız şekilde XIX. yüzyılda inşa olduğunu ifade etmiştir<sup>7</sup>. Minarenin cami duvarına oturtuluş tarzı ve ulaşım için kagir bir merdivenin bulunmayışı, kuruluşun cami ile birlikte planlanmadığını düşündürmektedir.

Aynı durum Bursa Hüdavendigar Camii minaresi için de söz konusudur. Hüdavendigar Camii'nde alışılmışın dışında, üst kat revağının kuzeydoğusundaki ayağın üstüne oturtulan minare, silindirik gövdeli ve tek şerefelidir (Şekil: 1). Minareye, üst kat revağına sonradan ilave edilen

(4) Bkz.;Aslanapa, O., "İznik'te Sultan Orhan İmaret Camii Kazısı", *Sanat Tarihi Yıllığı*, Sayı: 1, İ.Ü.Edebiyat Fakültesi Sanat Tarihi Enstitüsü, İstanbul. 1965, s.16-31

(5) Ayverdi, E.H., *a.g.e.*, s.76

(6) Çetintaş, S., *Türk Mimari Anıtları: Osmanlı Devri, Bursa'da İlk Eserler*, E.E. ve Müz. Umum Müdürlüğü, Rölöve Bürosu Yayınlarından, M.E.Basımevi, İstanbul, 1946, s.19.

(7) Gabriel, A., *Une Capitale Turque: Brousse*, I, Paris. 1958, p.47.

bağdadi bir kuruluşla ulaşılmaktadır. E.Hakkı Ayverdi ve Sedat Çetintaş, minarenin orijinal olduğu görüşündedirler<sup>8</sup>. Fakat, A.Gabriel, minarenin sonradan buraya yerleştirildiğini vurgulamakla birlikte, binanın asli halinde minareli olması ihtimali üzerinde durmakta ve minarenin yeri konusunda değişik hipotezler ileri sürmektedir<sup>9</sup>. Bunlar arasında bir tanesi oldukça dikkate değer:

Gabriel'in esas itibariyle Bursa Orhangazi Camii, Hüdavendigâr Camii, Bursa Yıldırım Camii (M.1386-1387/M.1399-1400 arası), Bursa Yeşil Camii (H.822/M.1419) (Resim: 2) ve Bursa Muradiye Camii (H.828/M.1425-H.830/M.1426-1427)(Resim: 3) için üzerinde durduğu bu hipoteze göre; zikrettiğimiz yapılarda, giriş açıklığının iki yanında<sup>10</sup> - tıpkı bazı Selçuklu medreselerinde ve Konya Sahip Ata Camii'nde olduğu gibi- birer minare yer alıyordu.

Ancak, bu yapılarda, böylesine bir minare kompozisyonuna işaret edebilecek hiçbir iz yoktur. Yıldırım Camii (Şekil: 2) ve Yeşil Camii'de girişin iki yanında görülen merdivenler üst kata çıkışla ilgilidirler. Kaldı ki, Yıldırım Camii, üst kattaki düzeninden anlaşıldığı kadarıyla, ilk örneklerin aksine minareli olarak planlanmıştır. Yapıda, kuzey cephenin iki köşesinin üzerinde yükselen minarelere ulaşım, girişin iki yanındaki helezonik merdivenlerle çıkılan üst katta bulunan birer dehliz vasıtasıyla sağlanmıştır. Yıldırım Camii'nin cephesini taçlandıran orijinal minareleri yıkılmıştır. Bugün camiinin batı cephesi yakınında yer alan minare yakın tarihlerin işidir<sup>11</sup>.

Albert Gabriel'in bu hipotezi bir yana, Hüdavendigâr Camii'ndeki minare, hem konum, hem de statik açıdan mahzurlu ve alışılmadık bir yerde bulunmaktadır. Herşeyden önce zaviyeli camilerin hiçbirinde böyle revak ayağının üstüne bindirilmiş minare yoktur. Zaviyeli camilerin çoğunda minare, revağın gerisindeki duvarın doğu veya batı köşesinin üs-

(8) Bkz.; Çetintaş, S., *Türk Mimari Anıtları: Osmanlı Devri, Bursa'da Murad I ve Beyazıt Binaları*, E.E.Müz.Genel Müdürlüğü, Rölöve Bürosu Yayınlarından. M.E.Basımevi, İstanbul. 1952, s.6; Ayverdi, E.H., *a.g.e.*, s.252'de; "...müelliflerin fikirlerinin tetkiki sırasında söylediğimiz gibi, biz bu minarenin asıldan olduğuna ve sonradan ekleme olsa, kimsenin kalkıp buraya minare yapmayı akhna getirmeyeceğine ve buna cesaret edemeyeceğine kaani'iz" denilmektedir.

(9) Gabriel, A., *op.cit.*, p.56.

(10) Gabriel, Orhan Gazi Camii'nin başlangıçta iki minareli olduğu yolunda bir hipotez ileri sürmektedir. Yazar, Bursa'daki Yıldırım, Yeşil ve Muradiye camileri için de aynı hipotezi ileri sürmektedir. Ona göre çifte minareler, tıpkı bazı Selçuklu yapılarında olduğu gibi giriş kapısının iki yanında yükseliyorlardı. Bkz.; Gabriel, A., *op.cit.*, p.47, 206-207.

(11) Şimdiki minare 1972 yılında Vakıflar Genel Müdürlüğü tarafından yaptırılmıştır. Bkz.; Baykal, K., *Bursa ve Anıtları*, İstanbul. 1982 (2), ek liste. Bu arada, Bursa Yeşil Camii ve Edirne Muradiye Camii'nin minarelerinin geç dönemde yenilendiklerini belirtmek gerekiyor.

tüne bindirilmiştir. Bazılarında ise duvara bitişik yapılmıştır. Minareye ulaşmayı sağlayan merdivenin iğreti hali de, kuruluşun orijinalitesi hususunda kuşku yaratmaktadır (Resim: 4, 5).

Bursa Yıldırım Camii gibi XIV. yüzyılın sonlarında yapılan Edirne Yıldırım Camii (H.802/M.1399-1400)<sup>12</sup> ve Milas Firuz Bey Camii (H.799/M.1396) de minareli olarak inşa edilmişlerdir. Edirne Yıldırım (Resim: 6) ve Milas Firuz Bey camilerinde, duvarın üstüne bindirilen minareye ulaşma sorunu gayet akılcı bir şekilde çözülmüştür.

Milas Firuz Bey Camii'nde minare, alışılmış konumunun dışında oldukça farklı bir yere; güneye doğru taşan mihrapönü mekanının batı duvarı ile, batıdaki yan mekanın güney duvarının keşiştiği güneybatı iç köşenin üzerine bindirilmiş, minareye ulaşma meselesi ise; orta mekanın batı duvarının içine yerleştirilmiş merdivenli bir dehlizle sağlanmıştır (Şekil: 3). Edirne Yıldırım Camii'nde minare; girişin bulunduğu doğu cepheyle, güney cephenin keşiştiği köşenin üstünde yer almaktaydı. H.1165/M.1752 yılında Edirne'de büyük hasara yol açan deprem<sup>13</sup> sırasında yıkılmış olması gereken<sup>14</sup> minare, XVIII. yüzyılda taş malzeme kullanılarak yeniden inşa edilmiş<sup>15</sup>; 1953 yılındaki depremde tekrar harap olmuştur<sup>16</sup>. Bugün pabuç seviyesinden yukarısı mevcut değildir. Fakat minareye çıkışı sağlayan merdivenli dehliz halen ayakta. Giriş açıklığının güneyinde kalan duvarın içinde bulunan merdivenli dehliz, minareye kadar yükselmektedir.

Minareye ulaşma konusundaki bu çözüm, Edirne Gazi Mihal (H.825/M.1421-1422), Edirne Muradiye (H.830/M.1426-1427) (Resim: 7) (Şekil: 4), Tire Yeşil İmaret (H.845/M.1441) (Şekil: 5) ve Üsküp İsa Bey (M.1475-1476) camileri gibi eserlerde tekrarlanmıştır. Bunlardan Tire Yeşil İmaret'in dışındakilerde minare, duvarın üstüne oturmaktadır.

Buna karşılık, Bursa Muradiye Camii, Ankara Karacabey Camii (H.831/M.1427) (Resim: 8; Şekil: 6), Üsküp Alaca-İshak Bey Camii (M.1438-1439 inşa, M.1519 tevsi) ve Filibe Şihabüddin Paşa Camii

(12) Bu yapı hakkında bkz.; Kuran, A., "Edirne'de Yıldırım Camii", *Belleten*, C.28, Sayı: 111, T.T.K. Yayını, Ankara. 1964, s.419-428.

(13) Peremeci, O.N., *Edirne Tarihi*, Edirne ve Yöresi Eski Eserleri Sevenler Kurumu Yayınlarından, Sayı: 6, Resimli Ay Matbaası, İstanbul. 1940, s.53.

(14) Uysal, A. Osman, *Erken Osmanlı Dönemi Minareleri*, C.I, Ankara Üniversitesi Sos.Bil. Enstitüsü (Yayınlanmamış Master Tezi), Ankara. 1985, s.153.

(15) Kuran, A., *a.g.m.*, s.425

(16) Onur, O., *Türk Mimari Vesikalarından Edirne Minareleri*, Yenilik Basımevi, İstanbul. 1974, s.19.

(H.848/M.1444-1445)'nde (Şekil: 7) minare, duvar üstüne değil, yapıya bitişik kaidelere binerler. Fakat yine de, Ankara Karacabey Camii minaresinde, iç kuruluşa varmak için ayrı bir merdiven gerekmiştir. Üsküp Alaca-İshak Bey Camii'nde ise, kısa bir merdivenli dehlizle minareye girilmektedir. Yukarıda belirttiğimiz gibi, Tire Yahşi Bey İmaret'i'nde de minareye ulaşım, duvar içindeki merdivenli dehlizden sağlanmakla birlikte; minare, duvar üzerine oturmaz. Başlı başına bir kaideye sahiptir. Bütün bunlardan farklı olarak Filibe Şihabüddin Paşa Camii'nde minarenin kaidesi, harimin içinde kalmıştır.

Zaviyeli camiler denen yapı grubunun ilk örnekleri minaresiz inşa edilmişlerdir. Bu gruba giren eserlerde minare elemanı ile ancak, XIV. yüzyılın sonlarına doğru karşılaşmaktadır ki; bu durum, zaviyeli camilerin asıl fonksiyonlarıyla doğrudan ilgilidir.

Şöyle ki, plan şemalarının ve mekan kompozisyonlarının hemen ortaya koyduğu şekilde, bu binalar, cami olmak maksadıyla inşa edilmişlerdir. Kitabelerine veya vakıf kayıtlarına göre "imaret" veya "zaviye" olarak meydana getirilmişlerdir.

Gerçi bünyelerinde bir mescit kısmı vardır. Fakat, zemini yükseltilerek diğer bölümlerden ayrılan mescit, bir imaret ya da zaviyede bulunan mekanlardan sadece birisidir. Zaviye ve imaret türü binalar esas itibarıyla dervişlerin, fakirlerin, "ayende ve revende" nin, yani oradan gelip geçenlerin barınma, yeme-içme ve sağlık ihtiyaçları gibi amaçlara hizmet ediyorlardı. Bunların Edirne ve Bursa gibi şehirlerin hakim mevkilerinde, ya da yeni tesis olunan mahallelerde kurulmalarına bakılırsa Selçuklu Devri'nin tekke ve zaviyeleriyle de büyük benzerlikleri bulunduğu düşünülebilir.

Dolayısıyla, başlangıçta sadece zaviye veya imaret fonksiyonuna hizmet eden İznik Orhan Gazi İmaret'i, Bilecik Orhangazi İmaret'i, Yenişehir Seyyid Mehmed Dede Zaviyesi ve İznik Nilüfer Hatun İmaret'i gibi örneklerde minare inşasına gerek duyulmamıştır.

Fakat, XIV. yüzyılın sonlarına doğru inşa edilen Milas Firuz Bey, Bursa Yıldırım, Edirne Yıldırım camileri ile, XV. yüzyılın ilk yarısında Bursa Yeşil Cami, Edirne Gazi Mihal, Edirne Muradiye ve Bursa Muradiye camilerinde, minarenin de yapı bünyesine dahil edildiğini görüyoruz.

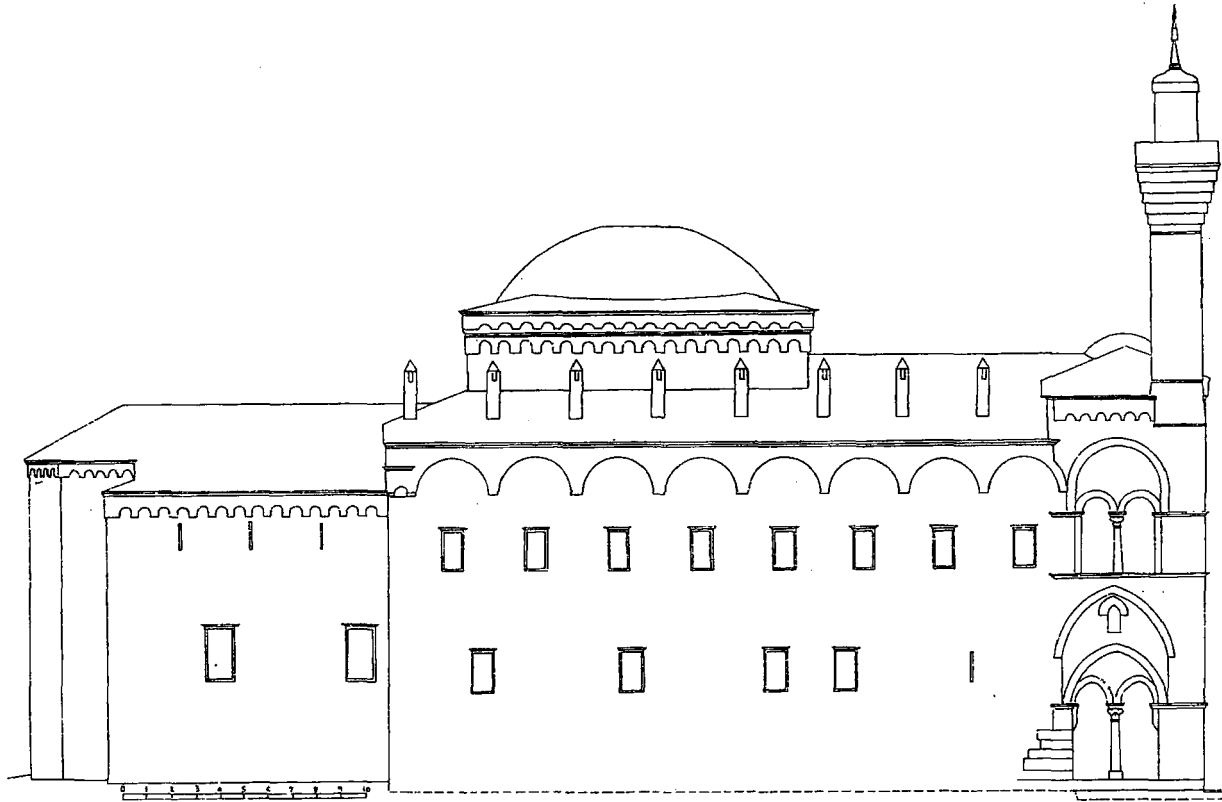
Minareli örneklerden, XIV. yüzyılın sonu ile XV. yüzyılın ilk çeyreği arasında inşa edilen Milas Firuz Bey, Bursa Yıldırım, Edirne Yıldırım,

Bursa Yeşil, Edirne Gazi Mihal ve Edirne Muradiye camilerinde minare, bağımsız bir kaideye sahip olmayıp, pabuç elemanı vasıtasıyla beden duvarının üzerine oturmaktadır. Minarelerin genellikle böyle kaidersiz yapılarak duvar üstüne bindirilmeleri ve mütevazi boyutta inşa edilmeleri de, yine söz konusu yapılarda ibadet fonksiyonunun ikinci planda kalmasıyla ilgili olmalıdır.

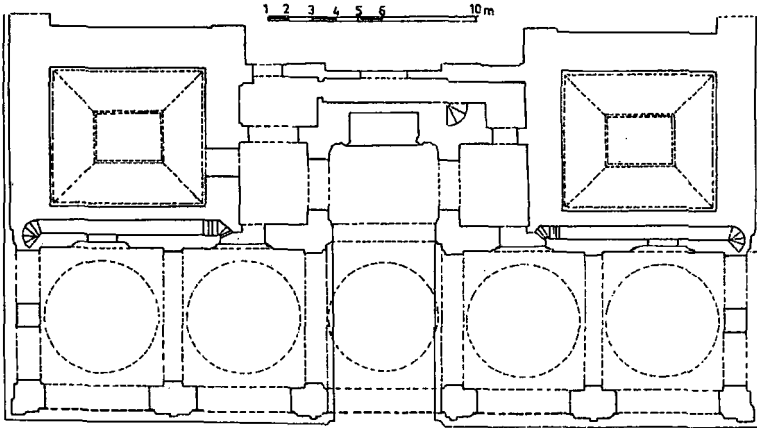
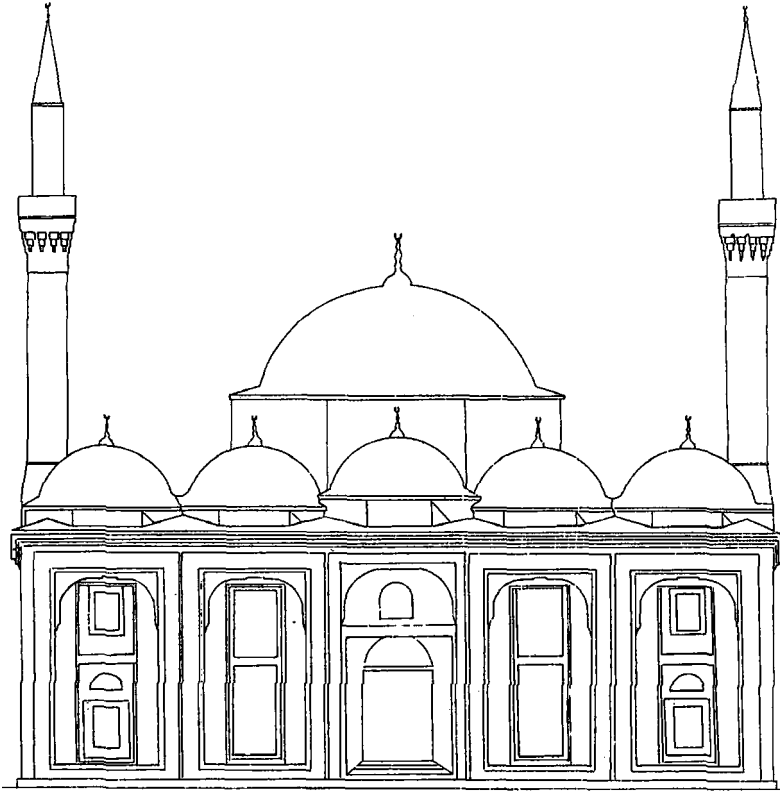
Bununla birlikte, Üsküp Alaca-İshak Bey Camii, Ankara Karacabey Camii ve Tire Yeşil İmaret gibi örneklerde, diğer Osmanlı camilerinin birçoğunda karşılaştığı şekilde, gerçek anlamda kaideye sahip minareler bulunmaktadır.

Sonuç olarak denilebilir ki; Erken Osmanlı mimarisinde ve Beylikler Devri mimarisinde zaviyeli ya da çok fonksiyonlu şekilde vasıflandırılan camilerin asıl fonksiyonu imaret veya zaviyedir. Bu yüzden ilk örnekler minaresiz inşa olunmuşlardır. Fakat XIV. yüzyılın sonlarına doğru; belki imaret işlevindeki bir takım değişimler, belki estetik kaygılar ya da bugün için bilemediğimiz başka sebeplerden dolayı minareli yapılmaya başlanmışlardır.

Zaviyeli camilerin birçoğunda minare, giriş cephesindeki revağın gerisinde kalan duvarın doğu veya batı köşesine bindirilmiştir. Bunlara ulaşma meselesi ise, iç mekanda yer işgal etmeyecek tarzda, duvarın içine merdivenli bir dehliz yapılmak suretiyle çözülmüştür. Dikkati çeken bir husus da, bu tür yapılardaki minarelerin, yapı kütleleriyle uyumlu, mütevazi boyutta olmalarıdır.

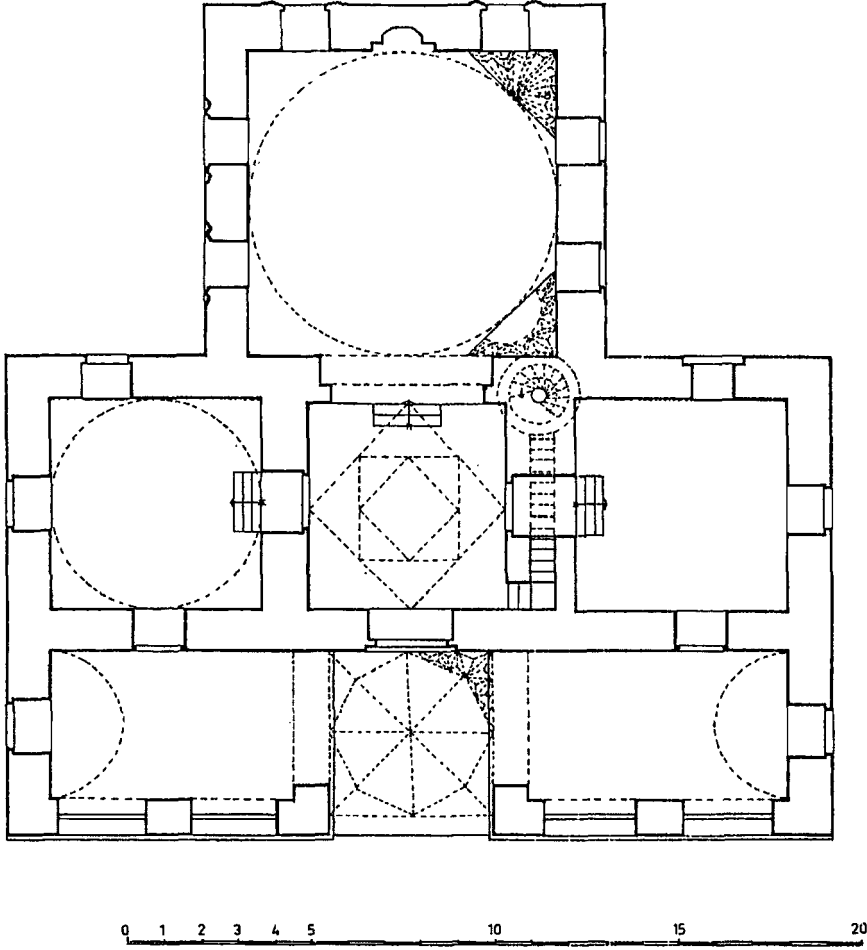


Şekil 1: Bursa Hüdevendigar Camii (A.Gabriel'den)

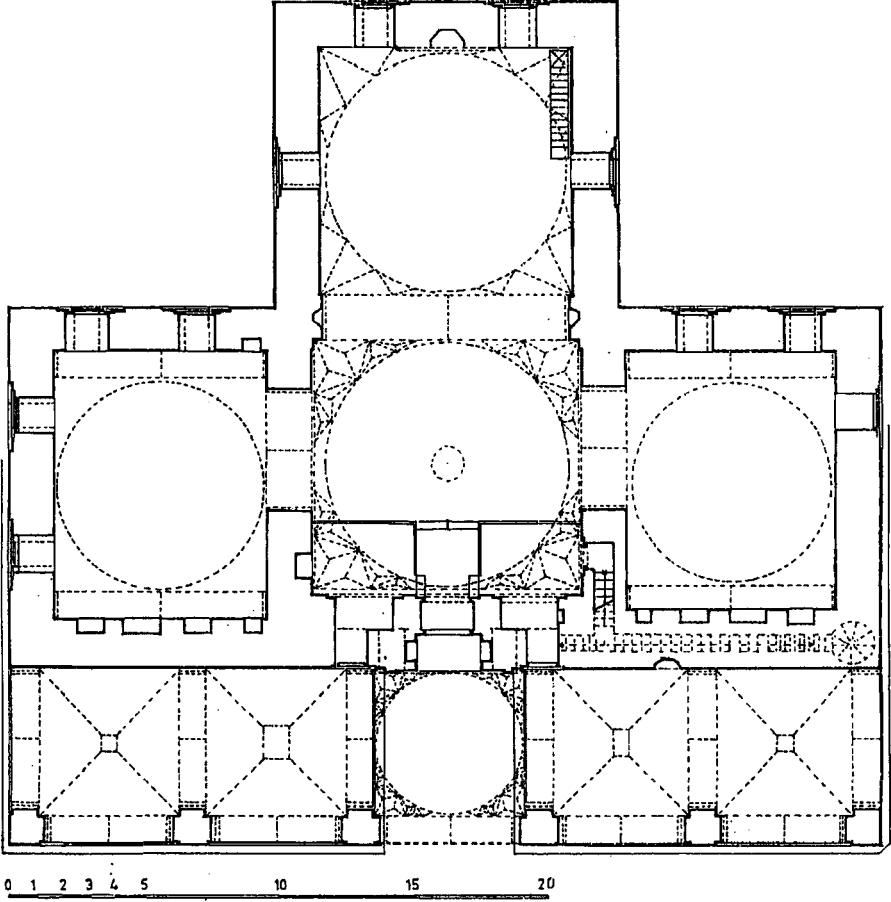


Şekil 2: Bursa Yıldırım Camii plan ve cephesi (S.Çetintaş'dan)

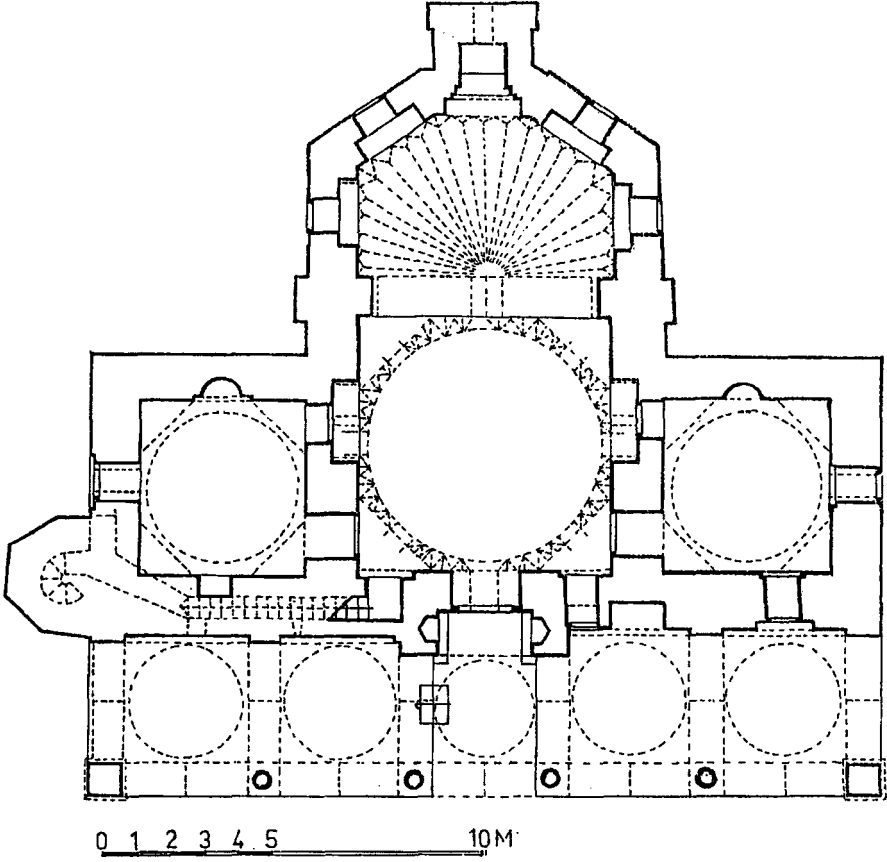




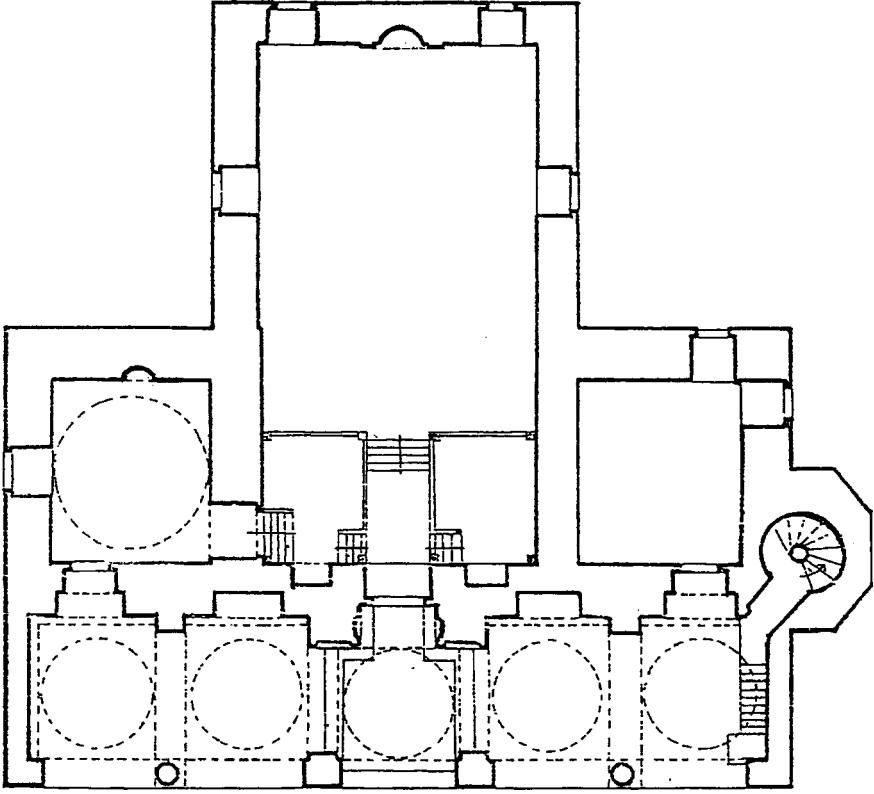
Şekil 3: Milas Firuz Bey Camii planı (E.H.Ayverdi'den)



**Şekil 4: Edirne Muradiye Camii'nin planı (E.H.Ayverdi'den işlenerek)**

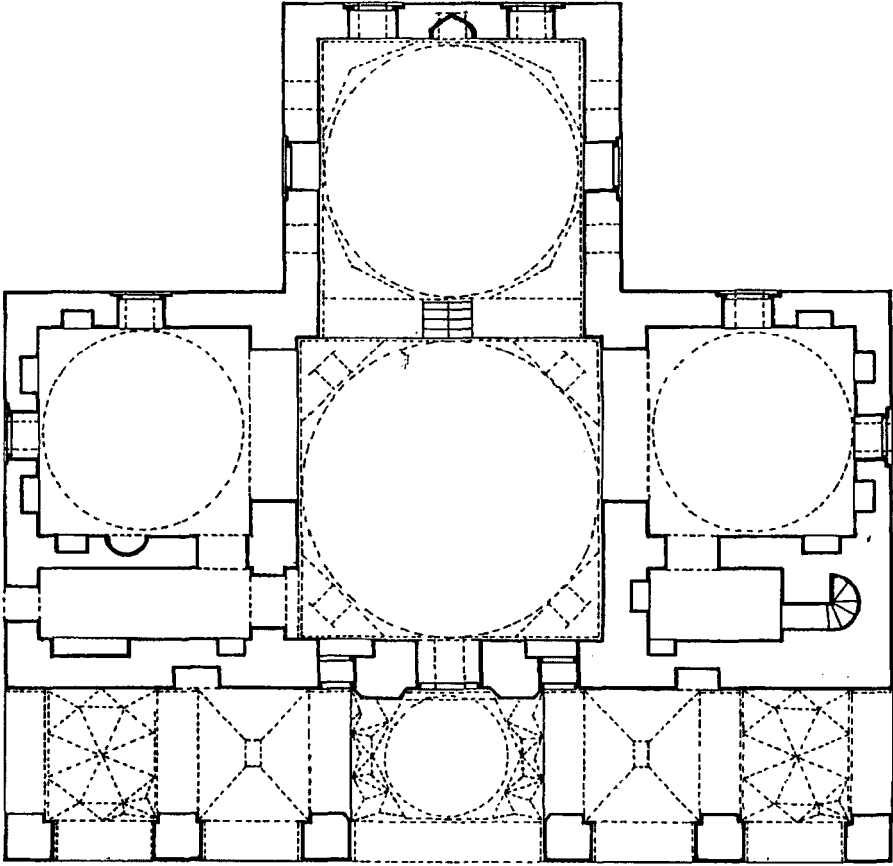


Şekil 5: Tire Yeşil İmaret Camii planı (E.H.Ayverdi'den)



0 1 2 3 4 5 10

Şekil 6: Karacabey Camii planı (E.H.Ayverdi'den)

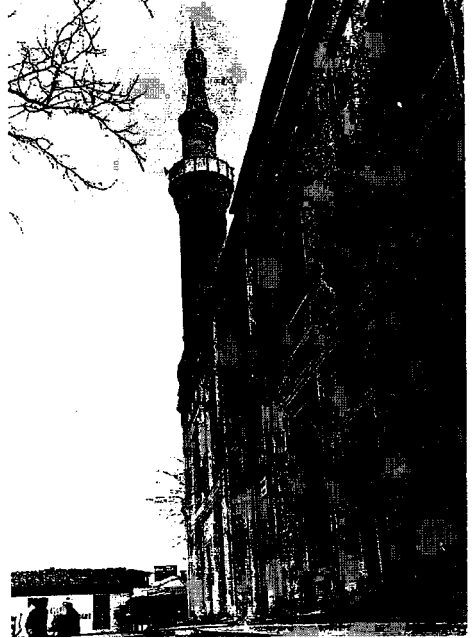


0 1 2 3 4 5 10 15 M

Şekil 7: Filibe Şihabüddin Camii'nin planı (E.H.Ayverdi'den)



**Resim 1: Bursa Orhangazi Camii minaresi**



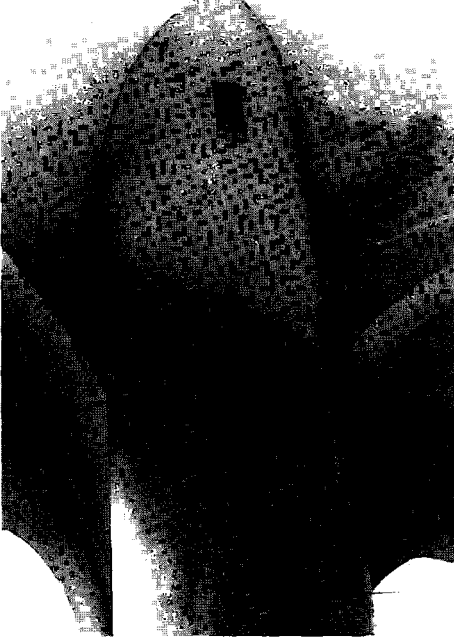
**Resim 2: Bursa Yeşil Camii, kuzey cephe**



**Resim 3: Bursa Muradiye Camii minaresi**



**Resim 4: Bursa Hüdavendigâr Camii minaresi**

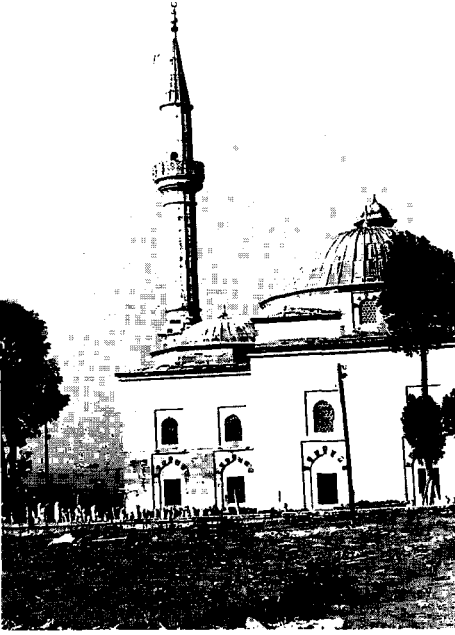


**Resim 5: Bursa Hüdavendigâr Camii üst kat revağından minareye çıkmayı sağlayan muhdes kuruluş**

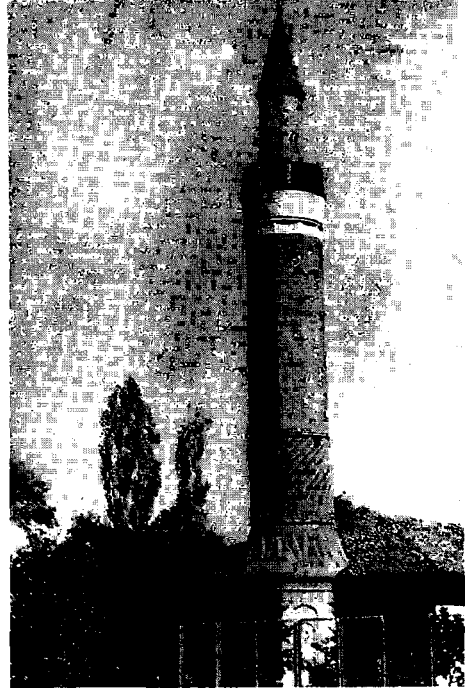


**Resim 6: Edirne Yıldırım Camii minaresi**





**Resim 7: Edirne Muradiye Camii minaresi**



**Resim 8: Ankara Karacabey Camii minaresi**

