

AFYON, KÜTAHYA VE DENİZLİ ÇEVRESİNDE ARAŞTIRMALAR

*A.Osman UYSAL **

Bilindiği gibi, Türkiye'deki Türk sanatı üzerine yapılan araştırmalar, esas itibariyle Cumhuriyet'in kuruluşuyla birlikte başlamıştır. Yaklaşık üç çeyrek yüzyılı kapsayan bu süre zarfında, Anadolu'nun şehir ve kasabalarındaki Selçuklu, Beylikler ve Osmanlı devirlerinde inşa edilmiş çok sayıda mimari eser incelenmiş ve Türk Sanatı Tarihi literatürüne kazandırılmıştır.

Geriye dönülerek bu çalışmalara bir göz atıldığında; araştırma ve yayınların daha ziyade büyük merkezlerdeki anıtsal eserler üzerinde yoğunlaştığı, buralardan küçük yerleşim birimlerine doğru gidildikçe -tıpkı suya düşen bir taşın meydana getirdiği halkalar misalinde olduğu gibi- üzerine eğilinen yapı sayısında belirgin bir azalmanın kendini göstermekte ve ilginin cılızlaştığı hemen farkedilmektedir. Buna rağmen, günümüzde yaygın olan kanaat, artık Türkiye'deki mimari eserlerin kataloğunun tamamlanması hususunda çok önemli bir mesafenin katedildiği yolundadır.

Fakat, "Germiyanoğulları Beyliği'nin Mimari Eserleri"ni konu alan doktora tezimiz için Kütahya, Afyon, Denizli, Uşak ve Manisa illerini kapsayan bölgede yaptığımız saha araştırması esnasında, bunun hiç de böyle olmadığını, bilhassa köy ve kasaba gibi küçük yerleşim birimlerinde ve hatta eskiden yerleşim yeri iken, zamanla metruk hale gelmiş, ana yol güzergahlarının dışındaki ücra mevkilerde, gözden ırak kalmayı başaramış çok sayıda eserin mevcut bulunduğunu gördük.

(*) Doç. Dr. A. Osman UYSAL, Dil ve Tarih Coğrafya Fakültesi Sanat Tarihi Bölümü, ANKARA.

Bu makalenin konusunu da, sözünü ettiğimiz eserlerden doktora tezimizin dışında kalanların bir kısmı teşkil etmektedir.

Burada ele alacağımız eserler; Afyon'un İhsaniye ilçesine bağlı Döğer Kasabası'ndaki Emre Sultan ve Çakırlar tekkeleri, Sandıklı'nın Şeyh Yahşi Köyü'ndeki Türbe, Kütahya'nın Aslanapa ilçesi-Nuhören Köyü Türbesi, yine Kütahya'nın Altıntaş ilçesine bağlı eski Altıntaş Köyü, Yapılcan Köyü ve Işıklar Köyü'ndeki eserler ile Kütahya Ana Sultan Türbesi'dir.

Yalnız, şunu hemen belirtelim ki, bu yazımız, söz konusu eserleri tanıtmaya yöneliktir. Bu nedenle, çoğu kitablesiz olan yapıların tarihlendirilmeleri meselesine ayrıntılı bir şekilde girilmeyecektir.

1. DÖĞER KASABASI'NDAKİ ESERLER

Afyon'un İhsaniye ilçesine bağlı Döğer Kasabası, Osmanlı Hükümdarı II.Murad tarafından inşa ettirilen kervansarayıyla ünlüdür¹ (Resim: 1).

Şimdiki Döğer'de, II.Murad Kervansarayı'ndan başka, kasabanın dışında yer alan ve halkın "tekke" şeklinde adlandırıp, yanlarında kurbanlar kesip, adaklar sundukları iki yapı vardır:

A. EMRE SULTAN TEKKESİ

(İnceleme Tarihi: 11.7.1989)

Bunlardan Emre Sultan Tekkesi, Döğer'in 3-4 km doğusunda bulunmaktadır (Resim: 2).

Derinlemesine dikkörtgen planlı (Şekil: 1) eserin cepheleri, kuzeydoğu ve güneybatı duvarlarındaki ikişer küçük mazgal pencereye rağmen oldukça masiftir (Resim: 3). Güneydoğu cephesinin ortasındaki basit kapıdan içeriye girildiğinde, zeminin defineciler tarafından hallaç

(1) Afyon Müzesi'ndeki bir şer'îye sicilinde yer alan Taktaki Efendi'ye ait tevliyet beratında geçen : "Medine-i Karahisar-ı Sahib kazasına tabi Döğer nam karyede vaki' Murad Han bina eylediği han ve mescid ve mekteb-i şerif evkafının vazife-i mu'ayene ile mütevellisi olan Mehmed kendi hüsn-ü rızasıyla erbab-ı istihkakdan işbu rafi'-i tevki'-i refi'ü-şan-ı hakani Osman veled-i Mehmed zıd-ı kaddeye feragat ve kasr-ı yed ve yedinde olan atik beratım dahi merkuma teslim merkum dahi her vechile layık ve muhal ve müstehak olmağın tevliyet-i mezbure fari'-i mezburun kasr-ı yedinden..." şeklindeki ifadeler, burada handan başka mescit ve mektep bulunduğunu göstermektedir. H.1210/M.1795 tarihli bu belgede zikredilen mescit ve mektep artık mevcut değildir. Bkz.; Taktaki Efendi'ye Ait Tevliyet Berati. H.1210 Tarihli Dafter, No.61. Afyon Müzesi Arşivi.

pamuğu gibi atıldığı görülmektedir. Yapının üstü, yuvarlak bir takviye kemeriyle berkitilen beşik tonozla örtülmüştür. Duvarları ve tavanı kaplayan sıvalar yer yer dökülmüştür. Tavandaki malzemenin iğreti hali, örtü sisteminin bir onarım geçirdiği izlenimini uyandırmaktadır (Resim: 4).

Duvarlar düzgün kesme taştan inşa edilmiştir. Örtü sisteminde de taş kullanılmıştır. Buna karşılık takviye kemerinde düzgün kesme taş ve üç sıra tuğla nöbetleşmesinden oluşan bir almasıık düzen tespit edilmektedir.

Dışta, süsleme açısından kayda değer bir şey görülmezken, içerde düz beyaz sıvalı duvarları tümüyle kateden bir süsleme frizi dikkati çekmektedir. Zeminden 1.5 m yukarıda yer alan bu kuşak, kalıp kullanılarak baskı tekniğiyle yapılmış olup; altta tek sıra halinde, stilize çiçek motifleriyle teşkil edilmiş dar bir bordür ile bunun üstünde yanyana dizilmiş kartuşlarla meydana getirilmiştir. Dilimli kemer çerçevesi kartuşların yüzeyine rumi ve palmet motifli bir kompozisyon işlenmiştir (Resim: 5). Kartuşların tepe noktaları yine stilize karakterli lale motifleriyle meydana getirilmişlerdir. Duvarların geri kalan kısımlarında yer yer göze çarpan graffitiler ise, eski eserlerimize ne kadar değer verdiğimizizin açık birer göstergesidir.

Emre Sultan Tekkesi'nin inşa kitabesi yoktur². Fakat, yapının yanında yer alan ve kapının üstündeki yuvadan düşmüş olması gereken 75x83 cm ebadındaki taşın üstünde (الملك الله) "el-mülku'l-lah" ibaresi okunmaktadır (Resim: 6). İçerisi defineciler tarafından alt-üst edilmiş olmakla birlikte, mevcut mezar taşı parçaları, eserin bir türbe olması gerektiğini düşündürüyor. Taş malzemeli, masif cepheler arkaik bir karakter arzediyor. Ancak, örtü sisteminin beşik tonozu ve yuvarlak takviye kemeri ile süsleme frizi, Emre Sultan Tekkesi'nin Osmanlı Devri içerisinde ve muhtemelen XVI. yüzyıldan sonraki bir tarihte, hatta XVII.-XVIII. yüzyıllarda inşa edildiği izlenimini uyandırıyor.

B. ÇAKIRLAR TEKKESİ

(İnceleme Tarihi: 11.7.1989)

Döğer'in 5-6 km kuzeybatısında bir tepenin yamacındaki Çakırlar

-
- (2) Anadolu'da "Emre Sultan Tekkesi", "Emre Türbesi" isimleriyle anılan türbe veya yatırları Yunus Emre'ye maletme geleneği yaygındır. Halk arasında, Döğer Kasabası'ndaki türbeyi Yunus'la ilgili görme eğilimi dikkati çekmektedir. Ancak bunu doğrulayacak hiçbir belgeye ya da kanıtla rastlayamadık. Herhalde, söz konusu türbe, Yunus Emre'nin makam kabirlerinden birisi olsa gerekir.

Tekkesi, birbirine bitişik, kare planlı, tek kubbeli iki türbeden meydana gelmektedir (Şekil: 2; Resim: 7). Yapıların kuzeyinde bir de hazire vardır (Resim: 8). Sonradan çevresi bir duvarla kuşatılıp, duvarların kenarlarına ocaklar yapılmıştır (Resim: 9).

İki türbeden doğu taraftaki, sivri boşaltma kemerli kapısı ve temiz işçiliğiyle diğerine göre daha erken tarihli görünmektedir (Resim: 10, 11). Doğu cephesindeki bir kapı ve güney cephesindeki pencerenin dışında duvarları tümüyle sağırdır. İçinde iki mezar yer alır (Resim: 12). Kible tarafında, basit kuruluşlu, yarı dairesel planlı bir mihrap nişi bulunmaktadır. Batı kenarının ortasındaki basık sivri kemerli açıklık, diğer türbeyle bağlantıyı sağlar. Kubbeye pandantifle geçilmektedir. Her iki kısmın kubbesi de dıştan sekizgen kasnağa oturur.

İkinci türbenin kuzey duvarındaki basit kapının (Resim: 13) dışında cepheleri düz ve masiftir (Resim: 14).

Türbelerin kuzey duvarları, sonradan adeta bir kalkan duvarı gibi yükseltilmişlerdir.

İkinci türbenin içerisinde bir mezar, basit bir mihrap nişi ve doğu tarafında, birinci türbenin batısındaki açıklıkla aynı ekseninde penceremsi bir açıklık bulunmaktadır. Bu kısmın kubbesine de pandantifle geçilmektedir (Resim: 15).

Her iki mekanın duvarlarında da düzgün kesme taş ve yer yer devşirme malzeme kullanılmıştır. İlk kısmın kapısını çerçeveleyen sivri boşaltma kemeri tuğladandır. Pandantifler ve kubbeler tuğlayla meydana getirilmişlerdir. Kasnak ve kubbeler dıştan sıvanmışlardır.

Çakırlar Tekkesi'ni oluşturan türbelerde devşirme taşların yüzeylerindeki dışarıda süsleme bakımından sözü edilebilecek hiç bir unsur bulunmamaktadır.

Çakırlar Tekkesi'ni meydana getiren binaların ikisinde de kitabe rastlanmamıştır. Bu yüzden kesin bir tarihlere gitmek mümkün değildir. Oturtulmuş ve kriptasız olan türbelerin, pandantifle geçilen ve dıştan poligonel kasnaklara oturan kubbeleriyle bir Selçuklu eseri olmadıkları bellidir. Anadolu'da, kare planlı, kubbeli-kübik türbeler XIV.yüzyıldan itibaren yoğunlaşmaktadır³. XIV-XV. yüzyıllarda Afyon

(3) Bkz.; Arık, M.O., "Erken Devir Anadolu - Türk Mimarisinde Türbe Biçimleri". *Anadolu (Anatolia)*, XI (1967), T.T.K.Basımevi, Ankara. 1969, s.78

ve çevresinde önce Sahip Ata Oğulları, ardından Germiyanoğulları, sonra da Osmanlılar egemen olmuşlardır. Aynı plan özellikleri gösteren Sahip Ata Oğulları ve Germiyanoğulları devri türbelerinde kubbeye (V-Λ) tarzı Türk üçgenleriyle geçilmektedir⁴. Oysa konumuz olan yapılarda kubbeye pandantifle geçiş sağlanmıştır. Bu husus, söz konusu beyliklerin türbeleriyle, sonraki dönemlerde inşa edilenler arasında ayırıcı bir vasıf olarak belirmektedir. Bu nedenle Çakırlar Tekkesi'nin bir Osmanlı Devri eseri olduğu kabul edilmelidir. Fakat rölatif tarihlendirme için dar bir zaman dilimi belirlemek-şimdilik kaydıyla-zordur. Çünkü Osmanlı ülkesinin küçük bir taşra kasabası civarında yükselen Çakırlar Tekkesi (ya da türbeleri) XV. yüzyılda yapılmış olabileceği gibi, daha geç devirlerde de inşa edilmiş olabilir. Bu konuda sağlam görüşler ortaya koyabilmek için arşivlerden çıkabilecek verileri beklemekten başka bir yol yok gibi görünüyor. Ancak, iki kısım arasındaki dilatasyon ve doğu taraftakinin sivri boşaltma kemerli kapısı dikkate alınır; batı taraftaki kısmın sonradan inşa olduğu düşünülebilir.

2. SANDIKLI ŞEYH YAHŞİ KÖYÜ TÜRBESİ

(İnceleme Tarihi: 21.10.1989)

Afyon'un Sandıklı ilçesinin yaklaşık 20 km batısında bir vadinin içine kurulmuş olan Şeyh Yahşi Köyü'nde bir türbenin mevcudiyetini, konuyla ilgilenen bir vatandaşın mektubuyla öğrenmiştik.

Köyün camisiyle birlikte ortak bir avluyla kuşatılmıştır. Önünde birkaç tane mezar taşı bulunmaktadır.

Oturmalığı ve kriptası olmayan kare planlı (Şekil: 3), kübik gövdeli türbenin üzeri, sekizgen kasağa oturan bir kubbeye örtülmüştür. Fakat kubbe, sonradan yapılan tamir esnasında dıştan konik külah biçimine sokulmuştur (Resim: 16).

Kuzey cephesindeki basit düşey dikdörtgen çerçeveli kapının (Resim: 17) dışında tüm duvar yüzeyleri sağırdır. Kapının üstünde kitabe yuvasına benzeyen bir niş dikkati çekmektedir. Yapı, çevresi zamanla dolduğundan biraz çukurda kalmıştır (Resim: 18).

(4) Örnek vermek gerekirse Afyon'daki Sahipler Türbesi ile Germiyanoğulları Devri'nden Sandıklı - Menteş Köyü Türbesi ve Çivril - Emirhisar Köyü Türbesi sayılabilir. Adı geçen Germiyanoğulları Devri türbeleri için bkz.; Uysal, A.Osman, *Germiyanoğulları Beyliği'nin Mimari Eserleri*, C.I. A.Ü.Sosyal Bilimler Enstitüsü Sanat Tarihi Anabilim Dalı (Yayınlanmamış Doktora Tezi), Ankara, 1990, s.302-306.

İçinde dört tane basit mezar ile güneydoğu köşeye bitişik bir sundurma görülmektedir. Kubbeye pandantifle geçilir.

Türbenin malzemesi, dışta, kaba yonulmuş iri taş, kasnakta moloz taştır. İç kısımlar sıvalı olduğundan geçiş sisteminin ve örtünün malzemesi anlaşılamamıştır.

Tamamen sade, süslemesiz bir eserdir.

Kitabesi yoktur. Anadolu'da şeyh isimleriyle anılan yerleşim birimlerinin, genellikle-Selçuklu ve Beylikler Devri'nde yaşamış kolonizatör Türk dervişleriyle alakalı olduklarını biliyoruz⁵. Bu bakımdan Şeyh Yahşi Köyü Türbesi'nin ilk teşekkülünün XIII-XIV. yüzyıllara kadar inebileceği ihtimali gözardı edilmemelidir. Fakat plan ve hacim biçimlenişi ile pandantifli geçiş sistemi, türbenin, bölgedeki bu tarzda yapılmış diğer türbe örneklerinde olduğu gibi Osmanlı Devri'nde ve muhtemelen, Germiyanlı ülkesi Osmanlılar'a geçtikten sonraki bir tarihte yapılmış olması gerektiğini düşündürüyor. Fakat cephedeki malzemenin görünüşü, türbenin onarım geçirdiğine işaret etmektedir. Bu onarım ya da onarımlarda türbenin ne kadarının elden geçtiğini veya nasıl bir değişikliğe uğradığını kestirmek güç olmakla birlikte, bunun daha ziyade üst yapıya münhasır olduğu söylenebilir.

3. ASLANAPA NUHÖREN KÖYÜ TÜRBESİ

(İnceleme Tarihi: 23.10.1989)

Kütahya'ya bağlı Aslanapa ilçesinin yaklaşık 14-15 km doğusundaki Nuhören Köyünün girişinde, yolun sağ tarafındaki eski mezarlıkta yer almaktadır (Resim: 19).

Eyvan biçiminde bir yapıdır (Şekil: 4). Kriptası ve oturtmalığı yoktur. Yıkılmış ve onarım geçirmiştir. Bu onarım sırasında kuzeybatı duvarı daraltıldıktan başka, diğer duvarlar subasman hizasından itibaren yenilenmiştir (Şekil: 4,5). Onarımda tonoz örtüsü de beşik tonoz tarzında tümüyle elden geçirilmiştir (Resim: 20, 21).

Eser, moloz taş kullanılarak yığma duvar tekniğinde inşa edilmiştir.

Bugün içerisinde mezar görülmemektedir.

(5) Bu konuda bkz.; Barkan, Ö.L., "Osmanlı İmparatorluğu'nda Bir İskan ve Kolonizasyon Metodu Olarak Vakıflar ve Temlikler, I, İstila Devirlerinin Kolonizatör Türk Dervişleri ve Zaviyeler", *Vakıflar Dergisi*, Sayı: II, Vakıflar Umum Müdürlüğü Yayını, Ankara 1942, s.279-386.

Kitabesi yoktur. Eser, 7.7.1985 tarihinde büyük ölçüde onarım geçirdiğinden, cephelerinde ve örtü sisteminde orijinal yapısından hemen hemen hiçbir şey kalmamıştır.

Türbenin tarihlendirilmesi meselesine stil kritiği açısından yaklaşıldığında; Anadolu'daki eyvan tarzı türbelerin özellikle İç Anadolu ve İç Batı Anadolu bölgelerinde yoğunlaştığı dikkati çekmektedir. Bu tip türbeler arasında, Seyitgazi'de Ümmühan Hatun Türbesi, Afyon-İhsaniye ilçesine bağlı Osman Köyü'ndeki Herdena Bahar Baba Türbesi, Afyon-Gazlıgöl/Akviran Köyü Saya Baba Türbesi, Afyon-Sincanlı'ya bağlı Boyalıköy'deki türbe, Akşehir-Reis Bucağı'ndaki Emir Yavaş Türbesi, Konya'da Gömeç Hatun Türbesi sayılabilir⁶. Söz konusu eserler hep XIII.yüzyılın ikinci yarısına tarihlenmektedirler. Nuhören Köyü Türbesi'nin tarihi geçmişisi de aynı döneme kadar iniyor olabilir. Fakat geçirdiği onarımlar nedeniyle orijinal durumu hakkında yeterli derecede fikir edinilemediği için bu konuda temkinli davranmak gereklidir.

4. ALTINTAŞ'TAKİ ESERLER

Araştırmamız sırasında Kütahya'nın Altıntaş ilçesine bağlı Altıntaş, Yapılcan, Alıncık ve Işıklar köylerinde tarihi Türk eserleri tespit ettik. Bunlardan Alıncık ve Işıklar köylerindeki iki türbe, doktora çalışmamıza dahil edildiklerinden, burada üzerlerinde durulmayacaktır. Buna karşılık, belirlediğimiz diğer eserlere değinilecektir:

A. ALTINTAŞ KÖYÜ ESERLERİ

(İnceleme Tarihi: 24.6.1989)

Kütahya'nın Altıntaş ilçe merkezinin, tarihi Altıntaş ile hiçbir ilgisi yoktur. Asıl Altıntaş Köyü, ilçe merkezinin 16-17 km doğusunda kalmaktadır.

24.6.1989 tarihinde uğradığımız Altıntaş Köyü'nde, XX. yüzyıl ürünü olan caminin (Resim: 22) kapısının üstünde Selçuklu Devri'nden kalma bir kitabe bulunmaktadır. Üzeri sonradan yağlı boya ile kaplandığından büyük bir kısmı okunamamaktadır. Beş satırlık Arapça kitabenin okunabilen kısımları şöyledir.

(6) Eyvan türbeler hakkında bkz.; Arık, M.O., *a.g.m.*, s.88-90; Sözen, M., "Anadolu'da Eyvan Tipi Türbeler", *Anadolu Sanatı Araştırmaları*, 1 (1968), İ.T.Ü.Mim.Fak., İstanbul, 1969, s.167-210 (İng.210). Ayrıca, Akşehir-Reis'teki Emir Yavaş Türbesi ve eyvan türbelerin bir dökümü için bkz.; Durukan, A. - Pekak, S., "Akşehir-Reis Emir Yavaşbey (Yavaş-Yavaşgel) Türbesi", *Suut Kemal Yetkin'e Armağan*, H.Ü.Armağan Dizisi, Ankara, 1984, s.123-143.

- ١- بنا هذا الجسر المباركالسلطان....
- ٢- غياث الدنيا و الدين كبحسرو بن قليج ارسلان ابد الله
- ٣-
- ٤-
- ٥- سنة خمسة و ستين و ستة مايه

Okunuşu:

1. Bena heze'l-cisrü'l-mübarek e's-sultan
2. Gıyasü'd-dünrya ve'd'dın Keyhusrev bin Kılıç Arslan abdu'l-lah
- 3.....
- 4.....
5.sene hamse ve sittin ve sitte mi'e

Çözülebilien kısımlarından anlaşıldığı kadarıyla bu bir köprü kitabesi olup; H.665/M.1266-67 tarihini taşımakta ve Selçuklu Sultanı III. Gıyaseddin Keyhusrev'in adını vermektedir. Fakat, kitabenin ait olduğu köprüyü kesin olarak belirlemek mümkün olamamıştır. Caminin güneyinde kısmen toprak altında kalmış, tek gözlü, basit bir köprü bulunmaktadır (Resim: 23). Üzerinde herhangi bir kitabe yuvası izi görülmeyen yuvarlak kemerli köprü, tanıdığımız Selçuklu köprülerine pek benzememektedir.

Bundan başka Altıntaş Köyü'nün mezarlığının içinde kare planlı, tek kubbeli bir türbe göze çarpar. Bu yapı, mimari ve tezyini özellikleriyle tipik bir XIX. yüzyıl sonu-XX. yüzyıl başı eseridir (Resim: 24).

B.YAPILCAN KÖYÜ TÜRBESİ

(İnceleme Tarihi: 24.6.1989)

Altıntaş Köyü'nün yaklaşık 1 km batısındaki bir tepenin üzerinde yer alan Yapılcan Köyü'nün eski mezarlığındaki bir yapı, mimari özellikleriyle çok dikkate değer bir eser hüviyeti arz etmektedir (Resim: 25).

Bir oturtmalık üzerinde yükselen kare planlı, tek kubbeli (Şekil: 6) yapının duvarlarında, kuzey cephedeki kapının dışında hiçbir açıklık yoktur. Yarısı yıkılmış durumdaki kubbe, kasnaksız olarak duvarlara binmektedir (Resim: 26, 27, 28, 29).

Kuzey cephesindeki kapı, düz profilli silmeden oluşan bordürlerle üç taraftan kuşatılmıştır. Kapının üst kısmı yıkılmıştır (Resim: 30)

Binanın içine girildiğinde, içerisinin defneciler tarafından altüst edildiği hemen dikkati çekmektedir. Zemin o kadar kazılıp, perişan edilmiştir ki, burada bir mezar olup olmadığını anlayabilmek artık kabil değildir. Ancak, kazılmış kısımlar, eserin kriptasının bulunmadığını ortaya koymaktadır.

Kible duvarının ortasında dikdörtgen planlı, düz ahşap lentolu bir mihrap nişi yer almaktadır (Resim: 31)

Kubbeye geçiş (V-Λ) tarzı Türk üçgenleriyle sağlanmıştır.

Malzeme, duvarlarda düzgün kesme taş, geçiş ve örtüde tuğladır. Ölçebildiğimiz tuğlaların boyutları ise şöyledir: 22x?x4 cm, 22x?x4 cm, 22.5 x ? x 4 cm.

Yapının kitabesi yoktur. Fakat tuğla boyutları⁷, plan özellikleri, geçiş sistemi ve kubbesinin-XIII. yüzyıl Selçuklu Devri'nin kare planlı, tek kubbeli eserlerinden Konya Zemburi Mescidi, Konya Hoca Hasan Mescidi, Konya Tahir ile Zühre Mescidi örneklerinden görüldüğü şekilde kasnaksız olarak duvarlara binmesi, bu eserin bir Selçuklu yapısı olduğunu ortaya koymaktadır. İçerisi harap edildiği için fonksiyonu meselesini kesin bir şekilde teşhis etmek mümkün olmamıştır. Lakin, kriptası bulunmamasına rağmen oturtmalık üzerine yükselişi ve bir mezarlığın içinde bulunuşu, bunu bir türbe olarak kabul etmemizi gerekli kılmaktadır.

(7) Anadolu Selçuklu Devri tuğlaları genellikle, bir kenarı 20 cm ile 22 cm arasında değişen boyutlar ihtiva etmektedirler. Bkz.; Bakırcı, Ö., *Selçuklu Öncesi ve Selçuklu Dönemi Anadolu Mimarisinde Tuğla Kullanımı*, I, O.D.T.Ü., Ankara 1981, s.38, tablo 3. Buna karşılık bölgede egemen olan Germiyenoğulları Devri'ne ait türbelerde kullanılan tuğlaların boyutları 27 x ? x 4.5 cm ile 31 x ? x 4 cm arasında değişmektedir. Bkz.; Uysal, A. Osman, a.g.e., s.414.

C. IŞIKLAR KÖYÜ'NDE II NO'LU TÜRBE

(İnceleme Tarihi: 24.10.1989)

Altıntaş ilçesinin 20-25 km batısındaki Işıklar Köyü'nde, Köyün hemen güneyindeki tepenin üzerinde bir hazirenin içinde iki türbe bulunmaktadır (Resim: 32).

Bunlardan kuzeydeki, sağır sivri kemerli cephe düzeni ve diğer mimari özellikleriyle bir Germiyanoğulları Devri eseridir.

Fakat bunun güneyindeki türbe, ondan biraz daha geç bir yapı gibi görünmektedir (Resim: 33; Şekil: 7).

Kare planlı türbenin üstü sonradan, ondilin kullanılarak kırma çatı ile örtülmüştür. Cepheleri- kapı hariç-sağırdır.

Kuzeyindeki taş söveli, yuvarlak kemerli kapıdan içeri girildiğinde, güney duvarı dibinde kitablesiz bir mezar göze çarpar. Zemini altıgen tuğla döşeme ile kaplanmıştır. Bu tuğlaların bir kenarı 17 cm dir. Batı duvarı dibinde uzanan 22x35 cm ebadındaki dikdörtgen tuğlalara bakılırsa, yapının zemini sonradan onarım görmüştür.

Örtüyü teşkil eden kubbeye içten pandantifle geçilir (Resim: 34).

Duvarlarda moloz taş, geçiş ve kubbede tuğla kullanılmıştır.

Süslemeye rastlanmamaktadır.

Türbenin kitabesi yoktur. Girişin batı tarafındaki pandantifin eteğine siyah boya ile yazılmış olan

الجنة محطاجكتب الصوفى السيد محمد افندى

انما الاعمال بالنيات

(el-cennet-i muhtâc....ketebe el -sûfî el-seyyîd Mehmed Efendi innemâl'a'melu bi'n-niyet) ibaresi tarihlendirmeye yardımcı olmaktan uzaktır. Daha önce Şeyh Yahşi Köyü Türbesi bahsinde vurguladığımız sebeplerden dolayı bu türbe de Osmanlı yapısı olmalıdır. İnşa tarihi için kesin bir şey söyleyebilecek durumda değiliz. Ancak, bölge, M.1429'dan sonra kesin olarak Osmanlı egemenliği altına girdiğine göre XV. yüzyılın ikinci çeyreğinden sonraki bir tarihte meydana getirilse gerektir.

5. KÜTAHYA-ANA SULTAN TÜRBESİ

(İnceleme Tarihi: 23.10.1989)

Kütahya-Afyon karayolunun yaklaşık 25 km'sinde yolun sağındaki koruluğun içinde yer alan Ana Sultan Türbesi baldaken tarzında bir yapıdır (Resim: 35; Şekil: 8).

Şimdiki haliyle tamamen, 1980 yılı sonrasında Kütahyalı Ressam Ahmet Yakupoğlu'nun girişimleriyle gerçekleştirilen onarımın ürünüdür. Kısacası yapı tümüyle yenilenmiştir.

Türbenin yanındaki dinlenme yerini işleten köylünün elinde bulunan bir resimde, yapının eski, harap hali belli olmaktadır (Resim: 36). Bu fotoğrafta baldakenin kemerleri, basıkça yuvarlak bir form arz etmektedir. Onarım sırasında kemerler sivri biçime getirildikten başka, taş ve tuğla ile almaşık teknikte yenilenmişler; kubbe ve aslında mevcut olup olmadığı bilinmeyen kasnak, Kütahya çinileriyle kaplanmıştır. Türbedeki iki lahit de turkuaz renkli Kütahya çinileriyle kaplıdır.

Yeni yapının duvarlarında moloz taş ve yer yer tuğla kullanılmıştır. Yeni tuğlalar 3x16x4 cm ebadındadır. Buna karşılık, binanın yanına istiflenmiş, onarım sırasında devre dışı bırakılan eski tuğlaların ebadı 18x18x3.5 cm şeklindedir.

Ana Sultan Türbesi'nin inşa kitabesi yoktur. Bununla birlikte türbenin doğu cephesinde, sağdaki kemer köşeliğine yerleştirilmiş bir onarım kitabesi mevcuttur. 12 satırlık kitabe Osmanlı Türkçesiyle yazılmıştır.

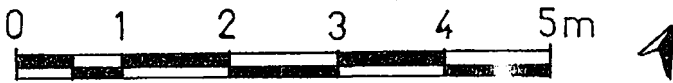
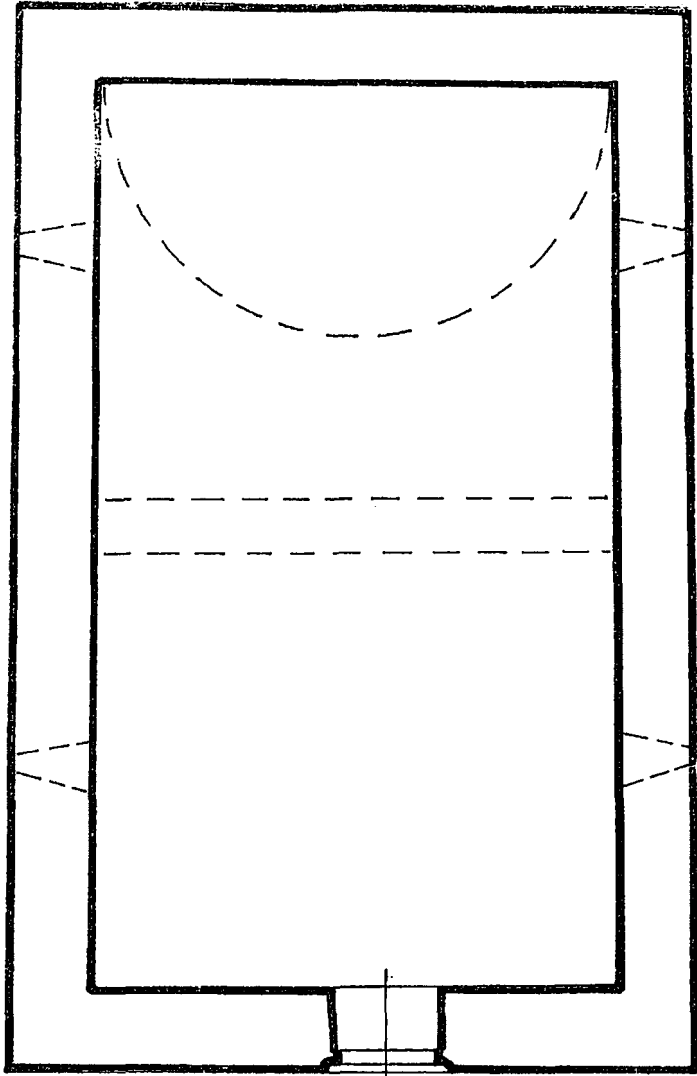
- ۱- حضرت قطب جهان خان حمید ثانی
- ۲- اولدی عثمانیلره موهبسی سبحانن
- ۳- همت باخره حضرت شاهانلری
- ۴- قیلیدی اباد باقک هر جهتین دنیانن
- ۵- یابدیروبتکیلری توربلری از جمله
- ۶- ادیبوردی خالرینی شاد بو ذیرانن
- هله ادم با بامزدن بریدر
- ۷- کورولمیشکن

- ۸- انا سلطان كيبي صاحب الجيسانن
۹- روح مرحوميى احلاث ايله تكبير ادرك
۱۰- شكر ايجون لطفونه اول شاه عظيم الشانن
۱۱- دوشونه طلعت يريدر در كتبا تاريخ
۱۲- توريسين ايلدى اعمار انا سلطانن سنة ۱۳۰۴

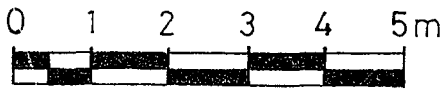
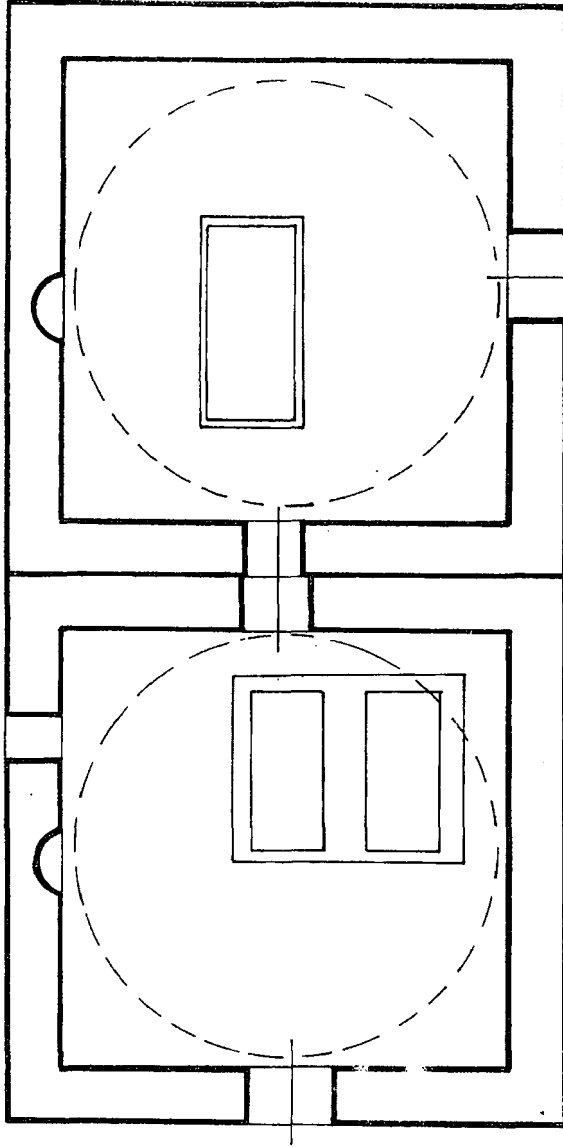
OKUNUŞU :

1. Hazret-i Kutb-u cihân Hân Hamî d-i Sâni
2. Oldu Osmânîlere mevhibesi subhânın
3. Himmet-i bâhire-i hazret-i şâhâneleri
4. Kılıbdı âbâd bakın her cihetin dünyânın
5. Yabdırub tekyeleri türbeleri ez-cümle
6. Ediyordu hâllerini şâd bu zîrânın
7. Görülmemişken hele Âdem babamızdan beridir.
8. Ana sultan gibi sâhibü'l-cisânın
9. Rûh-u merhûmeyi ihlâs ile tekbir ederek
10. Şükr için lutfûna ol şâh-ı azîmü's-şânın
11. Düşüne Tal'at yeridir der ketebâ-ı târih
12. Türbesin eyledi imâr Ana Sultanın sene 1304

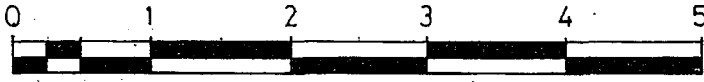
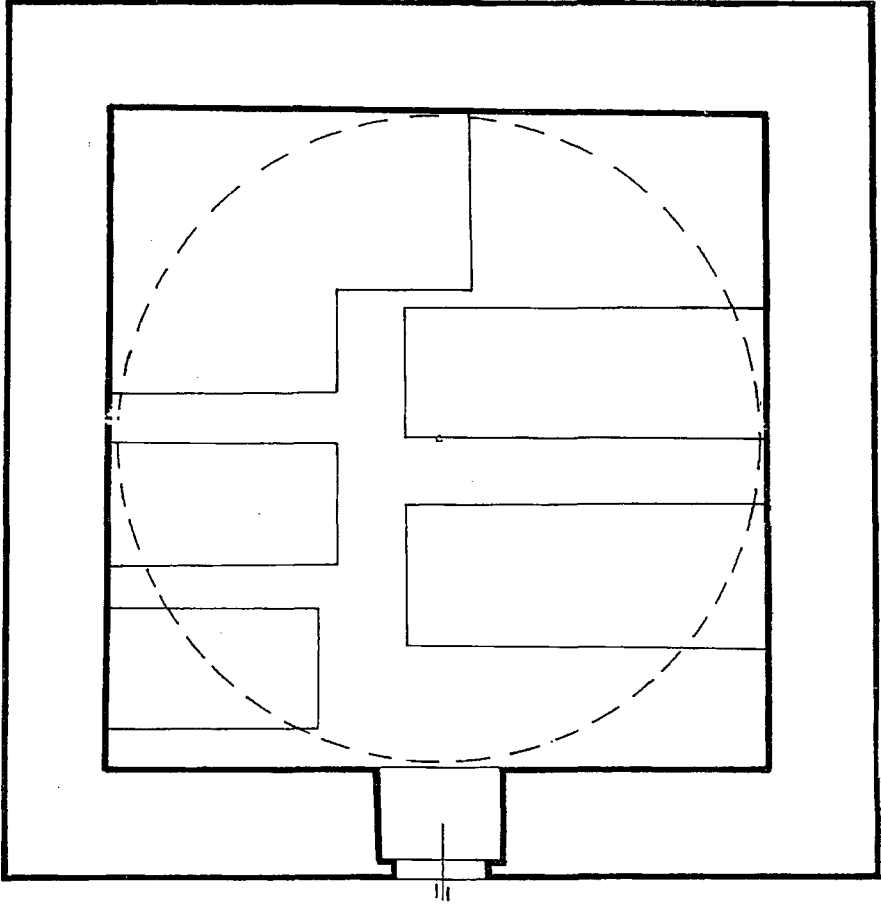
Kitabeden, yapının II. Abdülhamid devrinde ve H.1304/M.1886-1887 tarihinde imar edildiği anlaşılmaktadır. Biz bunun bir tamir kitabesi olduğu kanaatindeyiz.



Şekil : 1



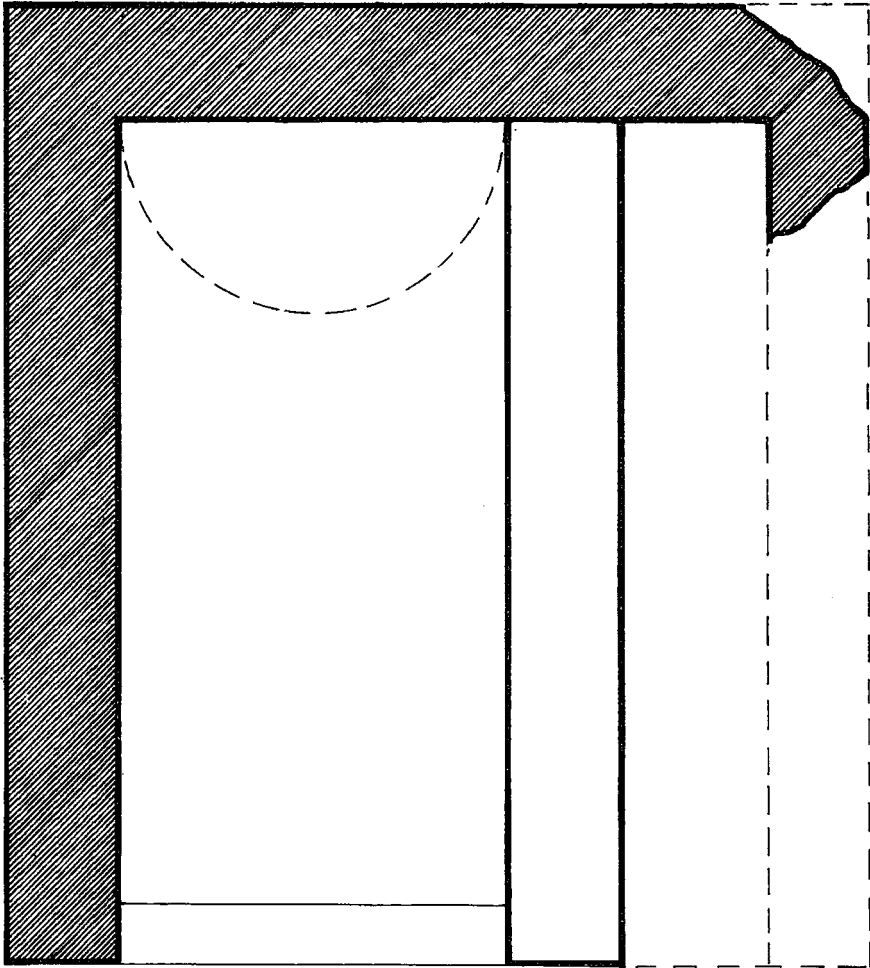
Şekil : 2



SANDIKLI / ŞEYH YAŞI KÖYÜ TÜRBESİ

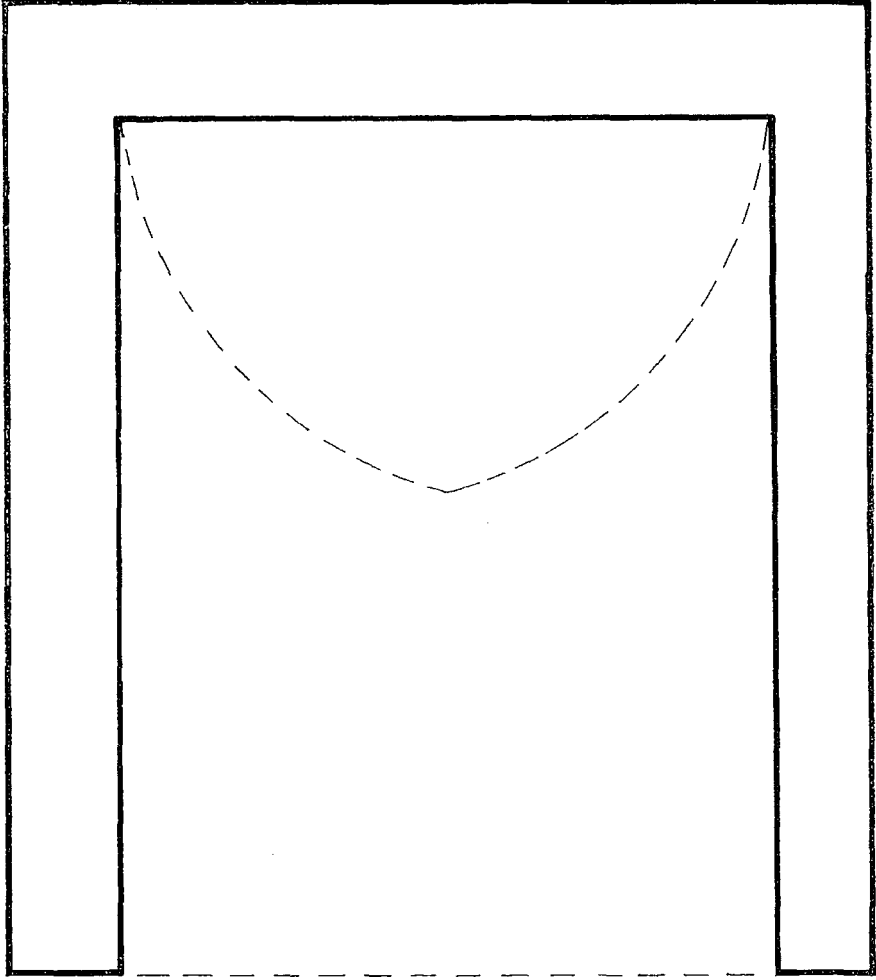
(21/10/1989)

Şekil : 3



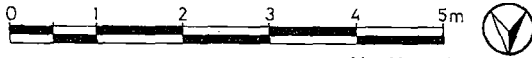
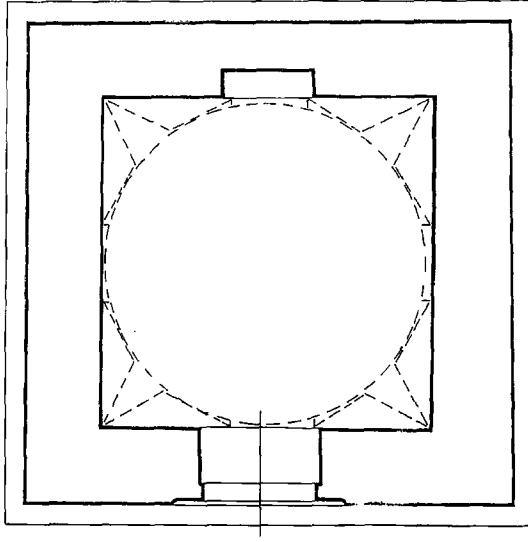
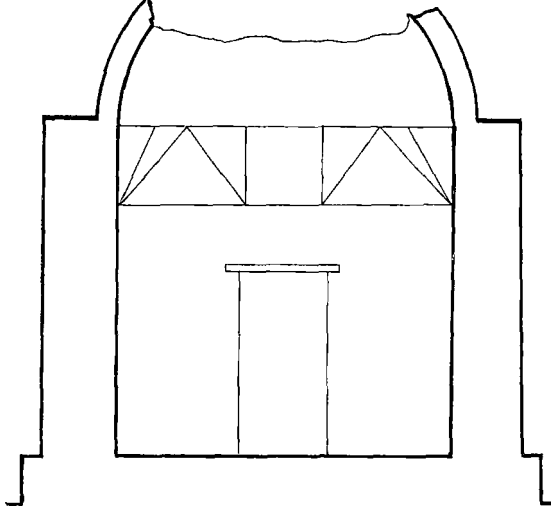
ASLANAPA / NUHÖREN KÖYÜ
TÜRBESİ

Şekil : 4



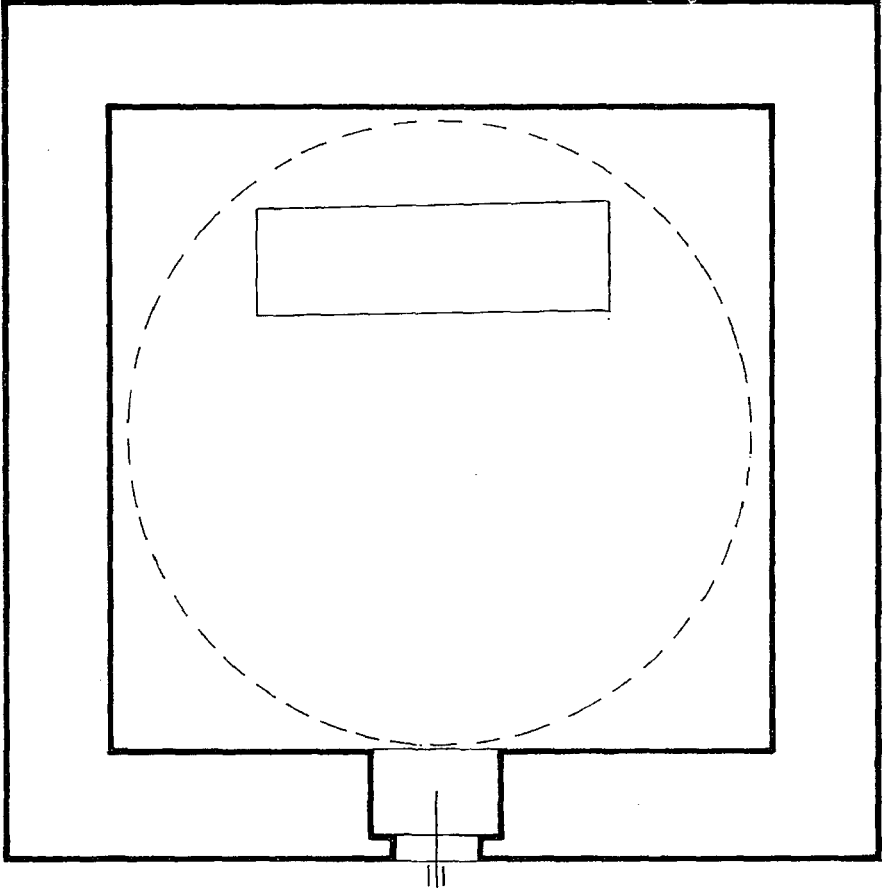
ASLANAPA / NUHÖREN KÖYÜ
TÜRBESİ (RESTİTÜSYON)

Şekil : 5



ALTINTAŞ YAPILCAN KÖYÜ TÜRBESİ

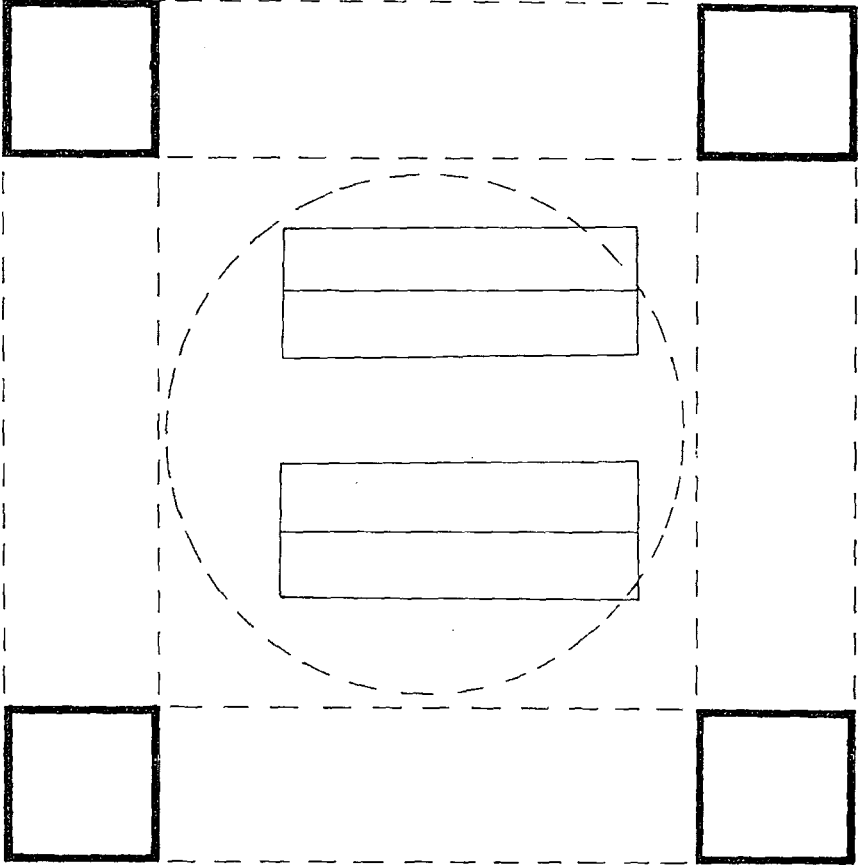
Şekil : 6



ALTINTAŞ/İŞIKLAR KÖYÜ

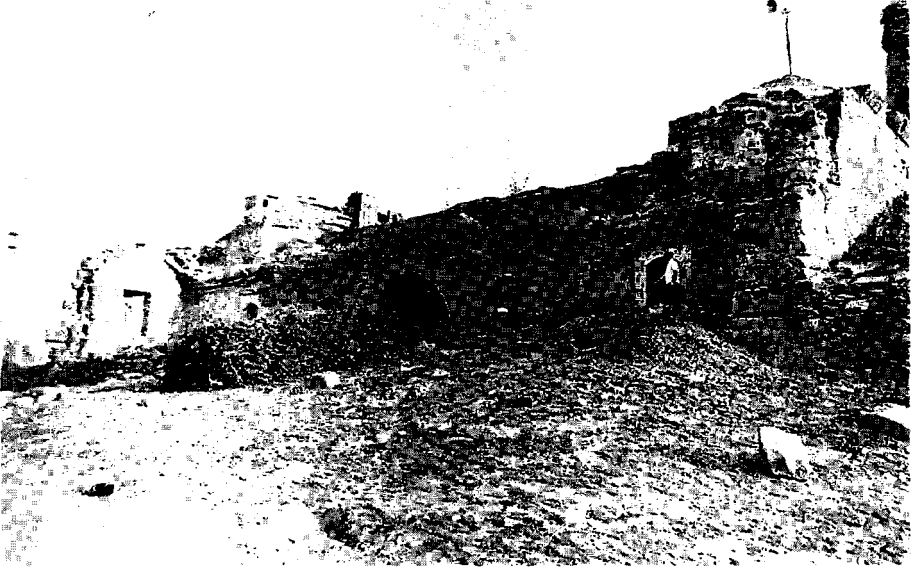
II NO.LU TÜRBE (24/10/1989)

Şekil : 7

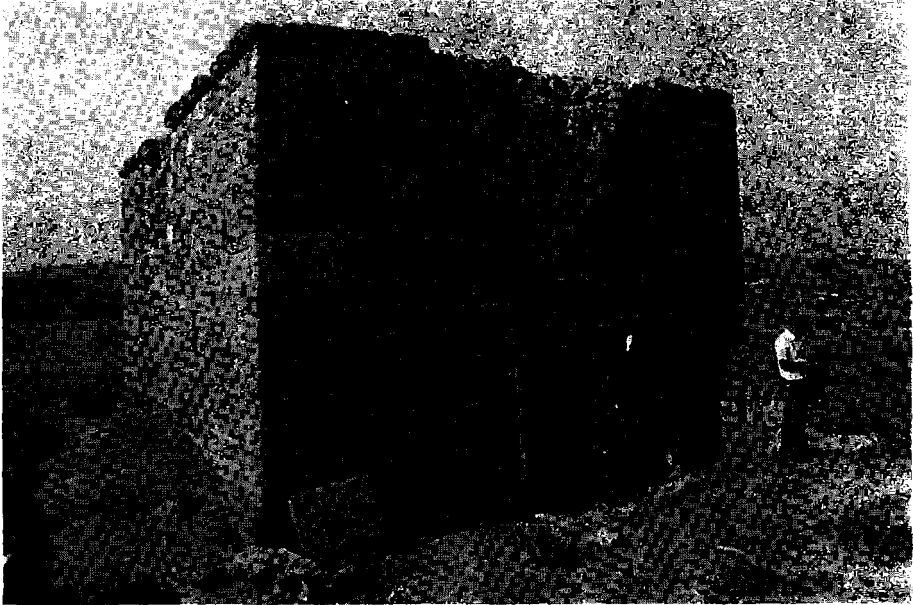


ANA SULTAN TÜRRESİ

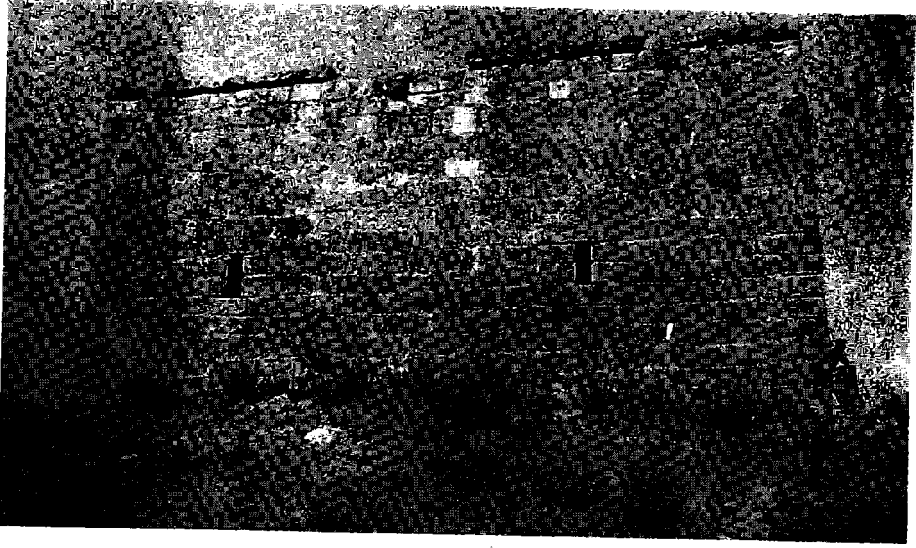
Şekil : 8



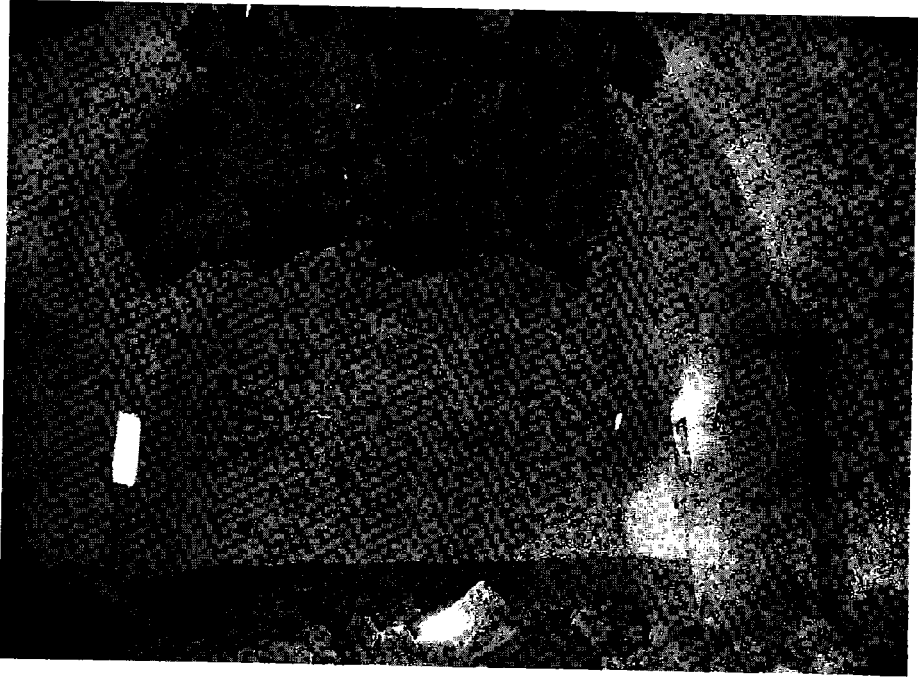
Resim 1: Döğür Kervansarayı



Resim 2: Döğür Emre Sultan Tekkesi



Resim 3: Emre Sultan Tekkesi, güneybatı cephe



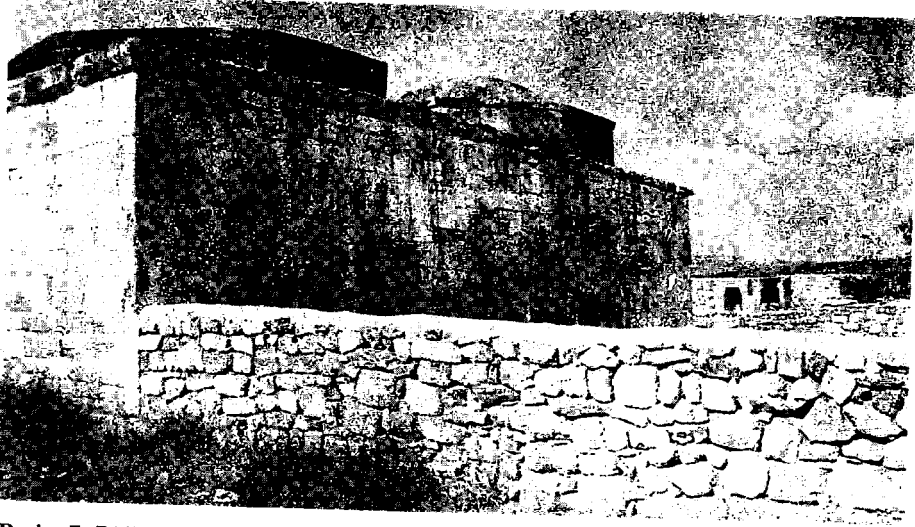
Resim 4: Emre Sultan Tekkesi, iç görünüş



Resim 5: Emre Sultan Tekkesi, duvar yüzeyinde süsleme



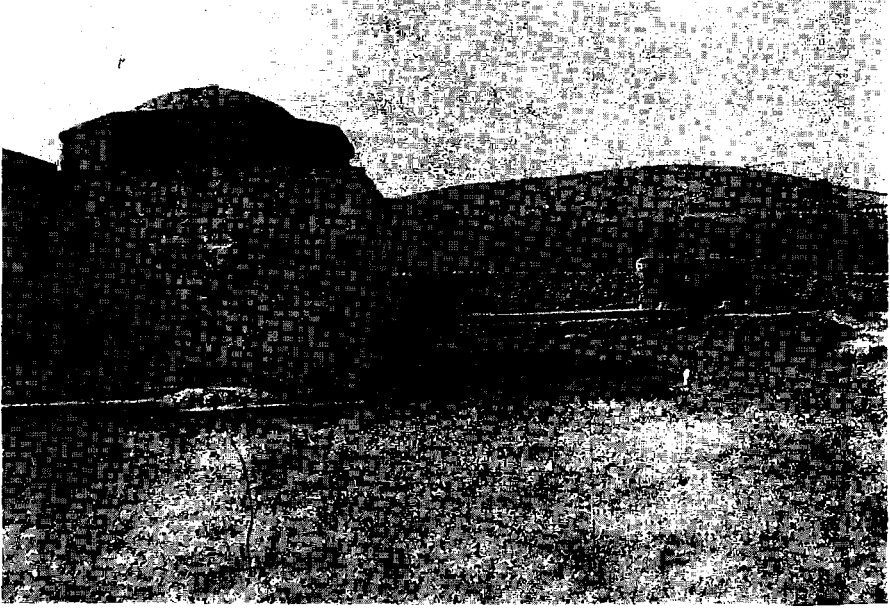
Resim 6: Emre Sultan Tekkesi'nde "el-mülkü'l-lah" yazılı taş



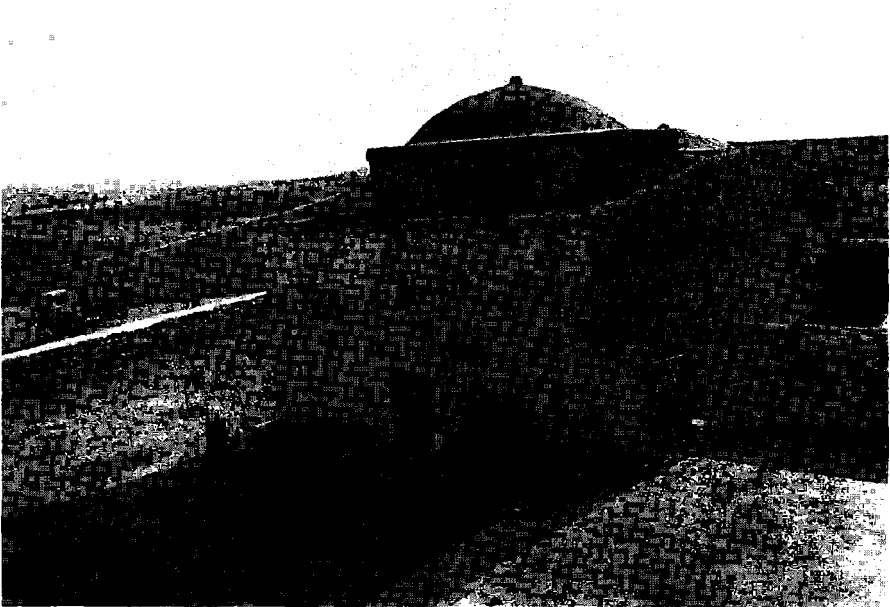
Resim 7: Döğler Çakırlar Tekkesi, güney cepheden görünüş



Resim 8: Çakırlar Tekkesi, güney cepheden görünüş



Resim 9: Çakırlar Tekkesi ve ocaklar



Resim 10: Çakırlar Tekkesi, doğu taraftan görünüş



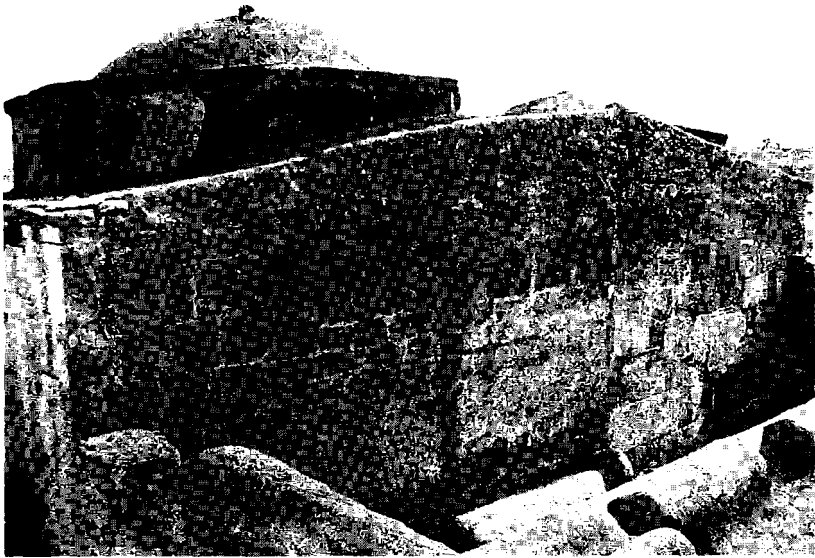
Resim 11: Çakırlar Tekkesi, doğudaki kısmın kapısı



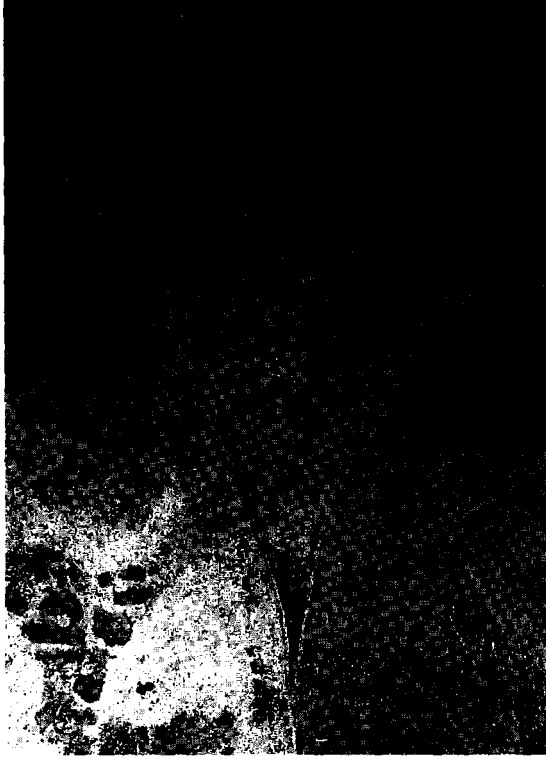
Resim 12: Çakırlar Tekkesi, doğu taraftaki kısmın iç görünüşü



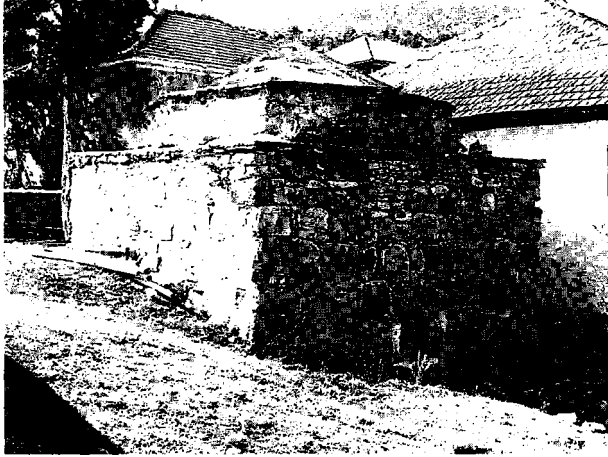
Resim 13: Çakırlar Tekkesi, batı taraftaki kısmın kapısı



Resim 14: Çakırlar Tekkesi, kuzey cephe



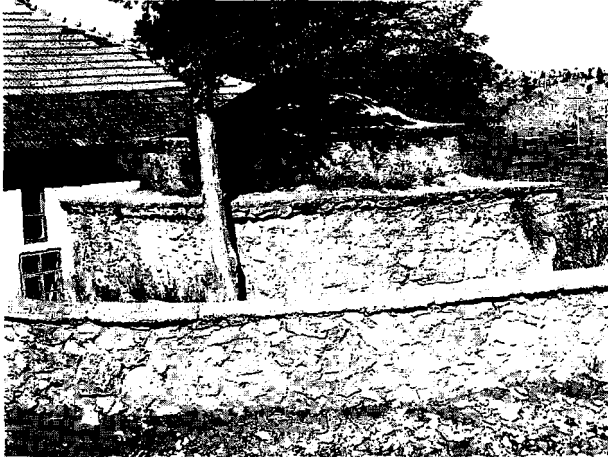
**Resim 15: akırlar Tekkesi, batı taraftaki kısımda
geiř ögesi**



Resim 16: Sandıklı-řeyh Yahři Köyü Türbesi



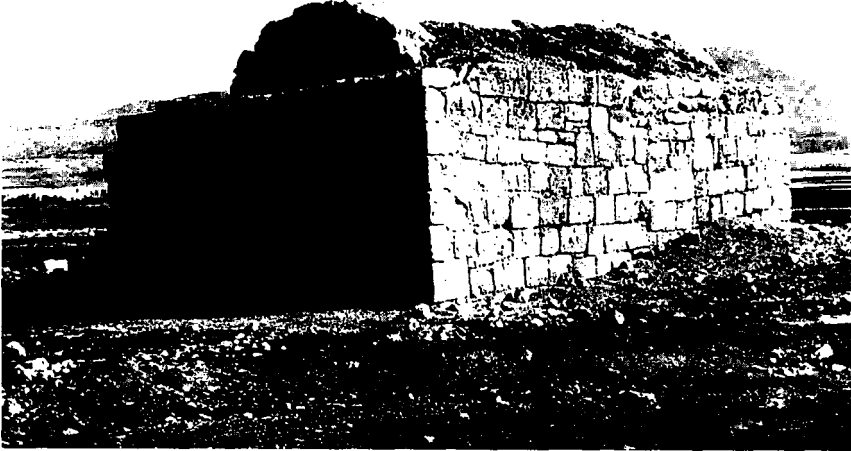
Resim 17: Şeyh Yahşi Köyü Türbesi, kapı



Resim 18: Şeyh Yahşi Köyü Türbesi, doğudan görünüş



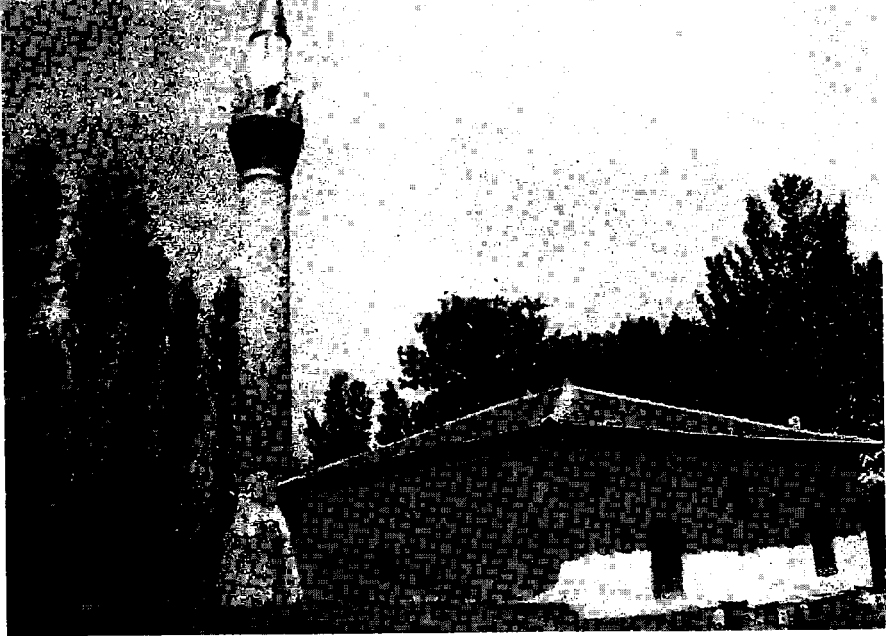
Resim 19: Aslanapa-Nuhören Köyü Türbesi



Resim 20: Nuhören Köyü Türbesi, güneyden görünüş



Resim 21: Nuhören Köyü Türbesi, kuzeybatı taraftaki yıkılmış kısım



Resim 22: Altıntaş Köyü Camii



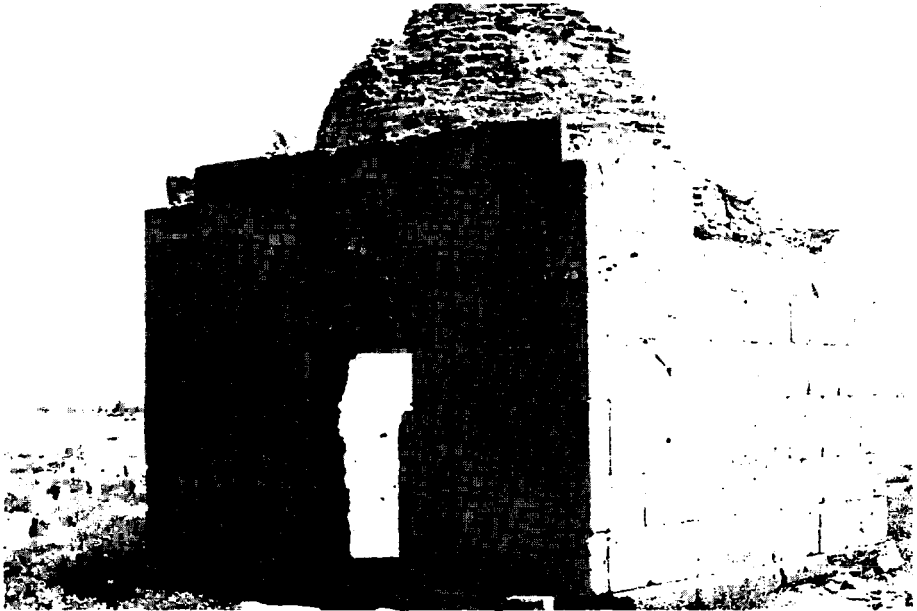
Resim 23: Altıntaş Köyü'ndeki köprü



Resim 24: Altıntaş Köyü mezarlığındaki türbe



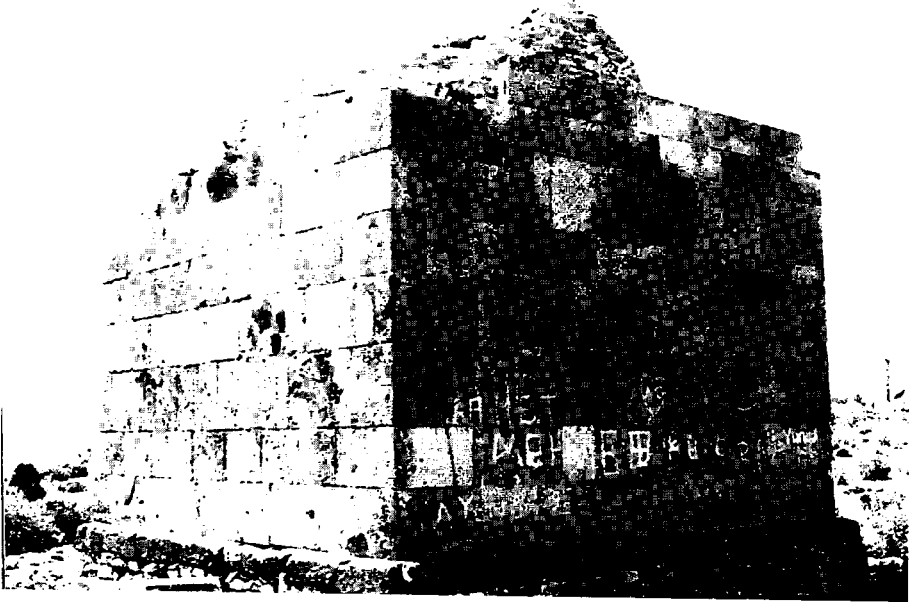
Resim 25: Altuntaş Yapılcan Köyü Türbesi



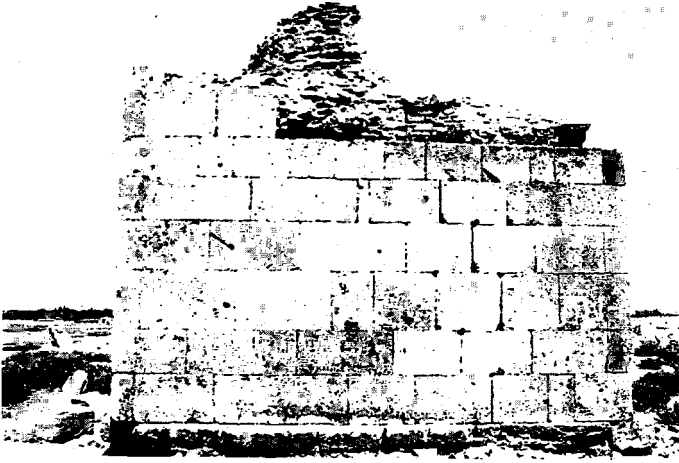
Resim 26: Yapılcan Köyü Türbesi, kuzeybatıdan görünüş



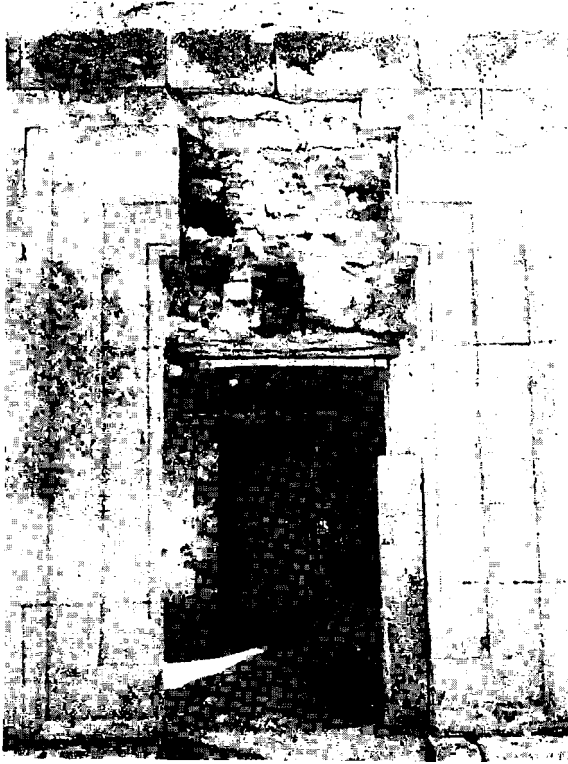
Resim 27: Yapılcın Köyü Türbesi, kuzey cephesi



Resim 28: Yapılcın Köyü Türbesi, güneydoğudan görünüş



Resim 29: Yapılcın Köyü Türbesi, batı cephesi



Resim 30: Yapılcın Köyü Türbesi, kapı



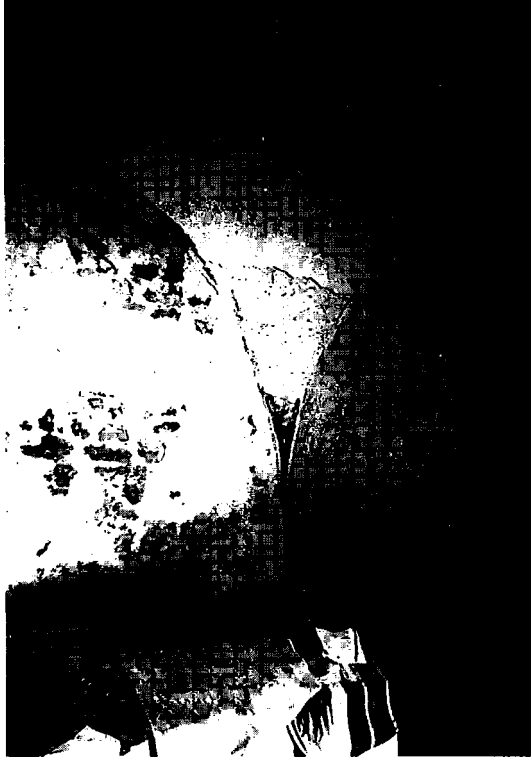
Resim 31: Yapılcan Köyü Türbesi, iç görünüş



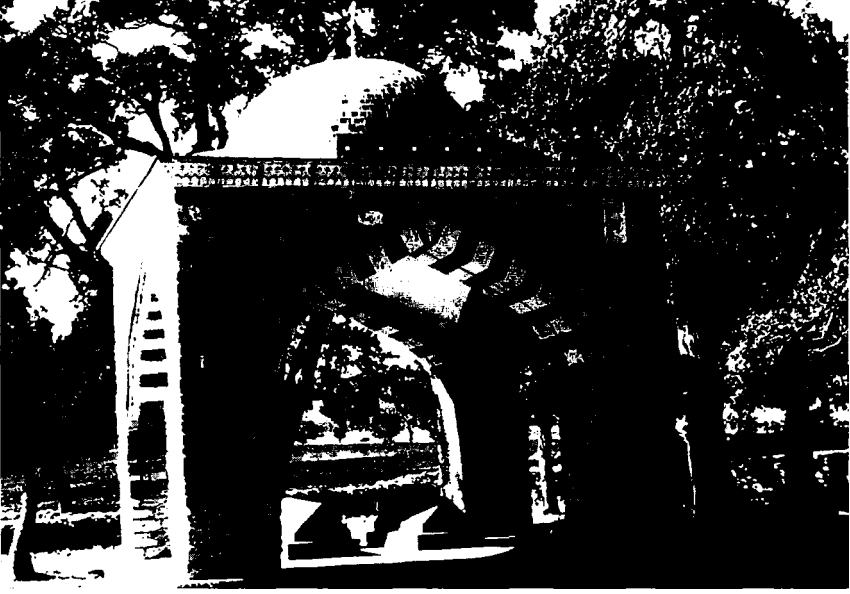
Resim 32: Altıntaş-Işıklar Köyü türbeleri



Resim 33: Yapılcan Köyü'nde 11 no'lu türbe



Resim 34: 11 no'lu türbe, iç görünüş



Resim 35: Kütahya-Ana Sultan Türbesi



Resim 36: Ana Sultan Türbesi, onarım öncesi