

NORVEÇ AÇIK HAVA HALK MÜZESİ

*Haşim KARPUZ **

19. yüzyılın sonlarına doğru Avrupa'da açık hava müzelerini kurma düşüncesi hızla doğmuş ve gelişmiştir. Açık hava müzelerinde, geleneksel şehir ve köy kültürü unsurları tabii ortamları içerisinde sergilenmektedir. Bu müzelerin kurucusu İsveçli Arthur Hazelius'tur, ilk halka açılan açık hava müzesi de kendisinin kurduğu Stokholm'deki Skansen Müzesi'dir. Açık hava müzelerinin ikinci olarak ziyarete açılanı (1902) ve Skansen'den sonra en önemli örnek olarak bilineni Oslo'daki Norsk Folkemuseum (Norveç Açık Hava Halk Müzesi)'dur. Norveç'teki açık hava müzeleri üzerinde yaptığım bir araştırma vesilesi ile bir süre çalışma imkanı bulduğum bu müzeyi, müzecilik çalışmalarına ağırlık vererek kısaca tanıtmak istiyorum.

Müzenin ilk kuruluş yılı, Kral II. Oscar'ın birkaç eski evi satın alıp söktürerek Oslo'nun banliyösü olan Bygdøy'daki kraliyet arazisine taşıtıp kurdurduğu 1884 yılı olarak kabul ediliyor. Folkemuseum'un ilk kurucusu olan Hans AAll'in etkili çalışmaları ile kısa sürede ülkenin değişik bölgelerinden bir çok çiftlik - köy evi, ahşap kilise, su değirmeni, su hızarı gibi yapılar ve şehir evleri bu müzeye taşınmıştır. 1902 yılında ziyarete açılan müzenin idari binalarının, kapalı sergi salonlarının yapımı ve bu günkü mimari karakterine kavuşması ancak 1935 li yıllarda mümkün olmuştur.

Müzenin kuruluşunun başlıca amacı şudur: Hızla gelişen teknoloji, geleneksel kültürü yok etmektedir. Günümüzün insanına geçmişi unut-

(*) Prof. Dr. Haşim KARPUZ, Selçuk Üniversitesi Öğretim Üyesi, KONYA

turnmakta, onu ruhsuz ve otomat hale getirmektedir. Bunun için, bu müze vasıtası ile geçmişteki köy ve şehir hayatını, atalarının yaşama şartlarını, teknik imkanlarını, estetik duygularını genç kuşaklara öğretmek ve onları geçmiş hakkında bilgi sahibi yapmaktır. Bu şekilde milli kültüre hizmet ederken, milli kültür ürünleri bütünüyle korunup saklanmış olacaktır.

35 hektarlık bir arazi üzerine kurulmuş olan müze adeta bir köy manzarası arz etmektedir (Resim: 1). Giriş bölümünde, geniş bir avlu etrafında idare ve kapalı sergileme salonlarına yer verilmiştir. Girişin doğusundaki bölümde şehirden getirilen kagir büyük evler ve kenar mahalle evleri sergilenmektedir. Yine girişin batısında bir kaç şehir evi ile bir köy ilkokulu, bir açık hava konser salonu bulunmaktadır (Resim: 2).

Müzenin esasını Norveç'in değişik bölgelerinden getirilen köy ve kasaba evlerinin kurulduğu açık hava sergisi oluşturmaktadır. Bugün müzede 200 ' e yakın irili ufaklı köy-çiftlik ve kasaba evi bulunmaktadır. Her bölgeden getirilen evler, ister orta halli, ister zengin evi olsun orijinal iç donatıları ile sergilenmektedir (Resim:3).

Köy evlerinin büyük bir kısmı ahşap yığma olduğu için çok uzaklardan sökülüp taşınmaları ve yeniden kurulmaları kolay olmuştur. Her bölgenin, vadinin evleri bir arada görülüyor. Sedestal (Güney Norveç'te bir vadi), Mumedal (Orta Norveç), Osterdal (Güneybatı Norveç-Oslo), Telemark (Güney Norveç), Hallingdal (Orta Norveç) ve Trondelag (Kuzey Norveç) v.b. farklı coğrafi şartlara sahip bölgelerden getirilen evler, çevrelerinde bulunan yardımcı yapılarla sergilenmektedir (Resim: 4-5). Yapılar müzede kurulurken yer darlığı yüzünden şüphesiz birbirine olan normal uzaklıkları korunamadı. Fakat, bir çoğunun geniş bahçesi ve otlığına aslındaki gibi yer verilmiştir. Müze idaresi bu otlaklarda tabii hayatı yansıtmak için 20 civarında koyun, 5-10 inek ve bir kaç at beslemektedir.

Norveç mimarisinin kendisine has yapılarından birisi de ahşap kiliselerdir. Bunların en güzel örneği Hallingdal Bölgesi'nden, Gol'den getirilen 13. yüzyıl başlarına tarihlenen ahşap kilise (Stave Church) dir.

Müzede, Norveç'in değişik bölgelerinden getirilerek kurulan evler, Norveç evinin tarihi gelişimini de ortaya koyuyor. En basit "megaron" planlı ev ile 19. yüzyılda kasaba ve şehirlerde kullanılan yaygın iki katlı evler arasındaki ilişkiler gösterilmektedir. Norveç'te Türkiye'deki gibi köy yerleşmesi (toplu yerleşim) yoktur. Evler, çiftliklerin içerisinde ve birbirinden çok uzakta yer alırlar. Oturma evinin çevresinde ahır, samanlık (Resim: 6), ambar ve loft (kiler ve genç kızların oturduğu yapı)

gibi yapılar bulunur. Norveç evi, önceleri ortasında ocağı bulunan tek bir mekandan oluşan "megaron" planlı iken daha sonra bu plan, oturma odası önüne bir yatak odası ve giriş kısmı ilavesi ile üç odalı plana dönüşmüştür (Resim: 7). 16. yüzyıldan sonra bu plan gelişerek iki katlı yapılara geçilmiştir. Ambar (stabburlar) direkler üzerinde yer alan tahıl ve bazı yiyeceklerin saklandığı yapılardır ve Doğu Karadeniz'deki serenderlere benzerler (Resim: 8). Loftlar iki katlı olup, zemin katları yiyecek deposu, birinci katlar genç kızların yatak odalarıdır. Burada genç kızlar mücevherlerini, çeyizlerini saklar ve sergilerler. Bunların üç katlı olanları da vardır (Resim: 9).

• Folkemuseum'da sergilemeyi iki ana bölüme ayırabiliriz. Birincisi kapalı sergileme, ikincisi açık hava sergilemesidir.

1. *Kapalı Sergileme*: Müzenin girişinde idari binalarla birlikte yapılan kapalı sergi salonlarında şu grup eserler sergilenmektedir.

a. *Şehir Kültürü*: Norveç şehir kültürü ile ilgili her türlü eşya kronolojik sırayla, Rönesans, Barok, Viktorya Çağı gibi dönemlere ayrılarak sergileniyor. Eski meclis salonu ile ünlü yazar Henrik İbsen'in çalışma odası da bu bölümde yer almaktadır.

b. *Kilise Sanatı*: Orta Çağ'dan günümüze kadar kiliselerden derlenmiş heykeller, ikonalar v.b. kutsal eşyalar.

c. *Halk Sanatı*: Kapalı sergi salonlarının büyük bir bölümü halk sanatıyla ilgili her türlü eşyaya ayrılmıştır. Mimari parçalar, ahşap kapılar, oymalı sandıklar, her türlü dokumalar, el işleri, örgüler, giysiler, madeni eşyalar, tarım araçları vs. bu bölümde sergilenmektedir.

d. *Lâp Kültürü*: Ülkenin kuzeyinde Troms ve Finnmark bölgelerinde yaşayan Laponlar'ın kültür ve yaşayışları ile çok zengin bir koleksiyona yer verilmektedir.

e. *Müzik Aletleri*: Ayrı bir bölümde, halk çalgılarından klasik müzik aletlerine kadar toplu bir sergileme yapılmaktadır.

f. *Çocuk Müzesi*: Büyük bir salon çocuklar için düzenlenmiştir. Burada açık hava ve kapalı salonlarda sergilenen yapılar ve eşyalar, maketler ve minyatür olarak sergilenmektedir. Çocukların sergilenen malzemeyi rahatça kullanmalarına imkan verilmektedir.

g. *Adliye Bölümü*: Bu bölüm de güvenlik ve adliye görevlilerinin kıyafetleri ve çalışmalarına ayrılmıştır (duruşma salonu, hapishane hücreleri gibi).

h. *Geçici Sergi Salonu*: Kapalı sergi bölümünde bir de geçici sergi salonu bulunmaktadır. Burada, değişen sergilerle, müzede bulunan eserlerin bir konuda toplu değerlendirilmesi yapılıyor (17. 18. yüzyıl kadın giyimi, 19. yüzyıl çocuk giyimi gibi). Folkemuseum'un kapalı sergileme düzeni gelenekselliğini sürdürüyor. Mobilyalar salonlarda 10 cm yüksekliğinde ve duvarlar boyunca uzanan satırlar üzerinde yer almaktadırlar. Mutfak eşyaları, oturma odaları, yatak odalarına ait eşyalar kullanım şekillerine uygun olarak sergilenmektedir. Çok zengin olan bölge kıyafetleri, bölme vitrinlerde cansız mankenlerle sergilenmiştir.

2. *Açık Hava Sergilemesi*: Bu sergileme ile Norveç'in şehir ve köy mimarisine ait değişik fonksiyonlu bir çok yapı, içlerinde kullanılan normal eşyalar ile sergilenmektedir. Açık hava sergilemesinde yer alan şehir yapıları, bir kaçı dışında hepsi Oslo'dan getirilmiş yapılardır. Hans AAll'dan sonra müdür olan Reidar Kjellberg, bu yüzyılın başında Oslo'nun kenar mahallelerinde oturan işçi ve balıkçılara ait bir ya da iki bölmeli ahşap evlerden bir çoğunu "eski şehir " bölümüne naklederek kurdu muştur.

Açık sergilemenin esasını, çam ve çeşitli meyve ağaçlarının yer aldığı geniş yeşil alan içerisine küme küme yerleştirilmiş, değişik bölgelerden getirilmiş köy evleri ve yardımcı yapıları oluşturuyor. Bu açık hava müzesindeki eski evler sadece ait oldukları coğrafi bölgeler hakkında fikir vermiyor, değişik bölgelerin evlerinin farklılıklarını, geleneksel mimarinin gelişmesini, özelliklerini, ev içinde yaşanan hayatı, bütünüyle gelenek ve görenekleri ortaya koyuyor.

Açık hava sergilemesinde, her yapının ne olduğu, önündeki küçük levhada yazılmıştır. Yapıların numaraları ve açıklamalar, ayrıca genel rehberde de belirtilmiştir. Evlerin içerisinde onların ait olduğu bölgenin kıyafetlerini giymiş görevliler ziyaretçilere açıklamalarda bulunur, varsa sorularını cevaplandırır. Görevliler tabii dekor içinde geleneksel işlerini yaparlar. Beşikte çocuğunu sallayan anne, dokuma yapan kadın, sepet ören adam gibi. Köy evinin, oturma odası, yatak odası her şeyi ile tamdır.

Açık hava müzesinde, en eski ev, Numedal bölümündedir ve kapısı üzerindeki runik kitabeden 13. yüzyıla ait olduğu anlaşılmaktadır. Oturma evlerinin yanı sıra, her bölgeden ayrı ayrı getirilmiş samanlıklar, ahırlar, depo binaları ve loftlar bulunmaktadır. Müzeye taşınan Gol kilisesinin yanı sıra (Resim: 10), bir ilkokul (Resim: 11), kahvehane, bir su hızarı (Resim: 12), su değirmeni ve tokmak gibi değişik fonksiyonlu yapılar da müzenin açık hava sergisinde yer almaktadır.

Folkemuseum'un en faal bölümlerinden birisi de eğitim bölümüdür. Eğitim faaliyetleri temelde iki bölümde ele alınıyor. Okullara yönelik çalışmalar ve yetişkinlere yönelik çalışmalar.

İlkokul öğrencileri, öğretmenleri ile birlikte müzeye gelerek, müze sınıfında sosyal bilgiler, resim, müzik gibi derslerini yapabiliyorlar. İşlenecek konulara göre öğrencilere açıklayıcı bilgiler veriliyor, slide ve filimler gösteriliyor. Ev yapma, dokumacılık ve basit el sanatları ile ilgili uygulamalar yapılıyor. Orta okul, lise seviyesindeki sınıflar müzeye gelmeden önce müzede yapacakları derslere hazırlanmaktadırlar, gerektiğinde filimler görüyorlar. Müzeye gelen öğrenciler, müze öğretmeni ve sınıf öğretmeni tarafından kendilerine aktarılan bilgileri dinlemektedirler. Yüksekokul öğrencileri (güzel sanatlar, mimarlık, sanat tarihi gibi) eşyaların motiflerini çizerek, yapıların plan ve rölövelerini çıkararak, bizzat sahada uygulama yapmış olurlar.

Eğitim programlarında hangi derslerin müzelerde yapılacağı belirlendiği için, müzenin eğitim bölümü, her okulun hangi sınıflarının, ne zaman müzeye geleceğini okul idareleri ile kararlaştırmakta ve bir program hazırlamaktadır. Eğitim bölümü, müzede ders yapacak sınıfların ders konularını kapsayacak şekilde (ünite planına göre) açıklayıcı metinler hazırlayıp öğrencilere vermektedir (Resim: 13).

Yetişkinler için de etkili faaliyetler yapılmaktadır. Konferanslar ve konserlerle ilginç konular ve ünlü sanatçıları takdim ederler. Folkemuseum'un şehir okullarındaki öğrencilerden kurduğu bir kaç profesyonel halk oyunları topluluğu ile üyelerinin çocuklarından oluşan bir müzik topluluğu vardır. Halk oyunlarının yanı sıra değişik gösteriler de yapılmaktadır: Seramik yapımı, eski ulaşım araçları, defileler. Müzenin eğitim faaliyetleri; konferans, konser ve diğer gösteriler basın, radyo ve televizyonla halka duyurulduğu için fazla izleyici bulunabilmekte, gösteriler bir bayram şenliğine dönüşmektedir.

Müzenin girişinde müzeyi tanıtan broşür, el kitabı, slide ve fotoğraflar satılmaktadır. Norveç kıyafetleri, halk müziği ile ilgili kaset ve plaklar bulunmaktadır. Ziyaretçilerin çay, kahve içebilecekleri salonlar ve yemek yiyebilecekleri bir de restaurant vardır.

Müzenin çok zengin bir araştırma kütüphanesi bulunmaktadır. Kütüphane, okul öğrencilerine ve her türlü araştırmacıya açıktır. Fotokopi ve fotoğraf istekleri karşılanmaktadır. Kütüphaneye bitişik bir de fotoğraf-slide arşivi kurulmuştur. Bu bölümde, albümler halinde ve karteklerde binlerce fotoğraf bulunmaktadır. Burada, Norveç tarihinden

halk sanatlarına kadar her konuda fotoğraf bulunabilmektedir. İsteyenler bu arşivi görebilmekte, istedikleri fotoğraf veya diyanın bir kopyasını edinebilmektedirler.

Müzeye gelen eserler önce laboratuvarında bakım ve onarıma tabi tutulurlar. Daha sonra kayıtları, envanterleri yapılır. Müzenin geniş bir fotografhane bölümü vardır. Burada bir çekim stüdyosu, negatif arşivi, bir de karanlık oda bölümü bulunur.

Açık hava müzesinde güvenlik tam sağlanmıştır. Ahşap evlerin sergilendiği arazide ani yangınlara karşı ziyaretçilerin dahi kullanabileceği yangın ihbar düğmeleri ve su hortumları vardır. Bazı önemli yapılarda ziyaretçilerin çok olduğu zamanlar görevlilerin yanı sıra elektronik alarm devrelerinden de yararlanılmaktadır. Ayrıca laboratuvar, eczacılık müzesi gibi kısımlara duman ve gazlara hassas dedektörler yerleştirilmiştir.

Sergilenmeyen eserlerin saklandığı depolar çok iyi tecrid edilmiş, nem ve sıcaklıkları otomatik olarak ayarlanmış cihazlara bağlanmıştır. Eserlerin daha çok ahşaptan yapılmış ve kapaklı dolaplarda saklanması tercih edilmiştir.

Müze uzmanları düzenli bir şekilde, kendi konularında ve ortak projelerde çalışırlar. Curator; bölüm başkanları kendi sahalarında kariyer yapmış kişilerdir. Oslo, Bergen ve Trondheim gibi üniversitelerde ders vermektedirler. Müze bünyesinde kurulan Etnoloji Araştırmaları Enstitüsü şimde Oslo Üniversitesi'ne bağlanmıştır. Bu enstitü, halk mimarisi, geleneksel hayat ve tarım, gelenekler, halk sanatları ve Laponlar üzerinde önemli araştırmalar yapmıştır.

Müzenin masrafları, bilet-hediyelik eşya v.b. gişe gelirlerinin yanı sıra, Kültür Bakanlığı'ndan, mahalli komitelerden, derneklerden ve bankalardan alınan ödenek ve yardımlarla karşılanmaktadır.

Folkemuseum'un içerisinde şehir evlerinden birisi, eczacılık ve ilaç müzesi olarak kullanılmaktadır. 1714 yılında yapılmış üç katlı kagir binada, eczahane, laboratuvar, nöbetçi odası, ilaç hammaddeleri yeri, kitaplık gibi bölümler bulunuyor. Ayrıca Oslo'nun banliyösünde bulunan Bogstad Çiftliği'ndeki malikane de içindeki bütün eşyaları ile birlikte N. Folkemuseum'a bağışlanmıştır. Bu yapı da yaz aylarında müzeye bağlı olarak ziyarete açılmaktadır.

Folkemuseum, Skansen'den sonra dünyanın ikinci önemli ve büyük açık hava müzesidir. Araştırmaları, özellikle getirilen yapıların onarım ve sergilenmesi ile ilgili yaptığı çalışmalarla tanınmaktadır. Bu müzeyi

gezen küçük büyük herkes Norveç kültürüne, sanatına ait bir çok bilgi kazanarak evine dönmektedir. Yeşil alanlar içerisindeki evler gezilirken dinlenilmekte, evlerin iç atmosferi ile birlikte sanki geçmiş yaşanmaktadır.

Norveç'in en büyük açık hava müzesi Folkemuseum'u gezip inceledikten ister istemez aklımıza şu soru gelmektedir: Halk mimarisi ve halk kültürü bakımından nice zenginliklere sahip olan Türkiye'nin niçin bir açık hava müzesi bulunmamaktadır. Bu tür müzelerin ülkemizde kurulmasını müzeciliğimiz açısından büyük bir eksikliklerdir. Son yıllarda Kültür Bakanlığı Halk Kültürlerini Araştırma ve Geliştirme Genel Müdürlüğü'nün Ankara'da O.D.T.Ü yerleşim alanında kurmayı planladığı köy müzesi çalışmaları çok yavaş ilerlemektedir. Artık yok olan köy konutlarımızı, geleneksel kültür varlıklarımızı geri getirmemiz imkansızlaşmıştır.

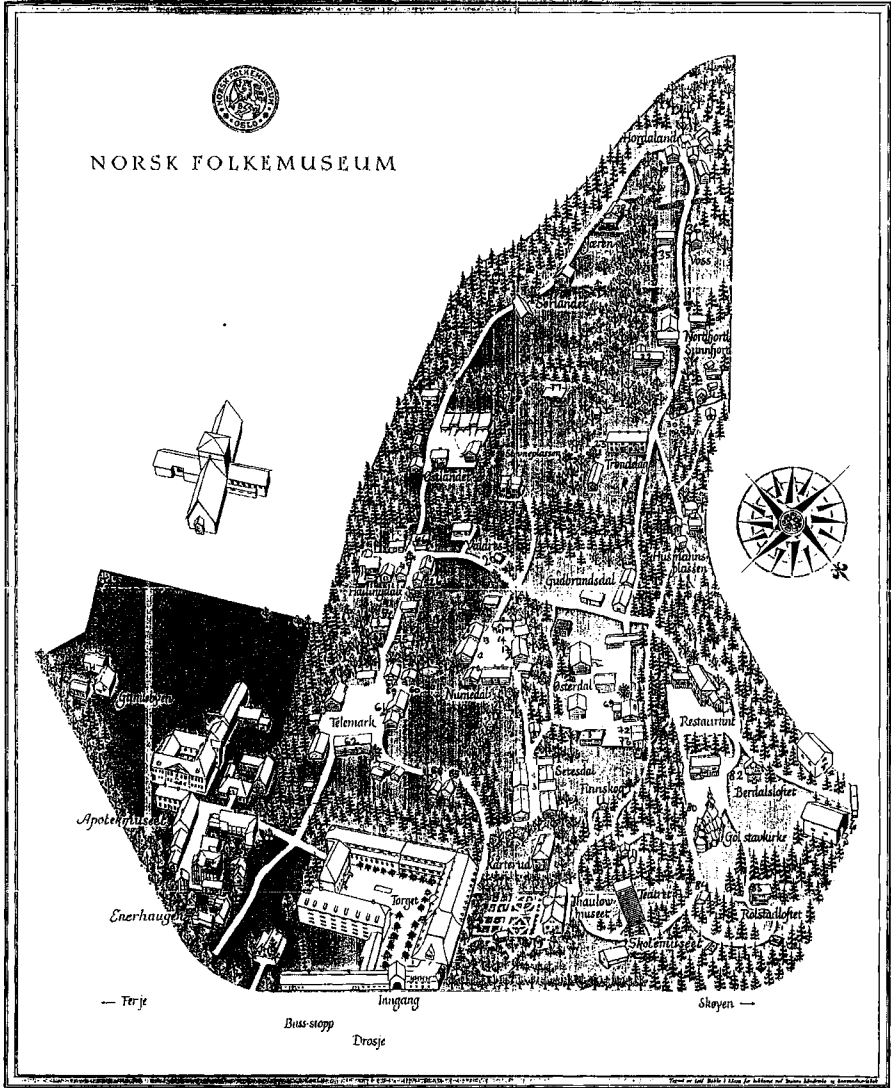
KAYNAKLAR

Norwegian Folkemuseum (Guide to the Open Air Museum), Oslo, 1982.

KJELLBERG, R., "Scandinavian Open-Air Museums", *Museum News*, Vol. 39, Number: 4 (1960-1961), p. 18-22

HOFFMANN, M., "On the History of the Norsk Folkemuseum", *Report of the Conference*, 1980, Oslo, 1982, p. 97-103.

KOŞAY, H. Z., *Makaleler ve İncelemeler*, Ankara, 1974, s. 141-142.



Resim 1: Norveç Açık Hava Müzesi'nin yerleşim planı



Resim 2: N.Folkemuseum, şehir evleri bölümü. Sağdaki büyük yapı Eczacılık Müzesi'dir.



Resim 3: N.Folkemuseum, Numedal bölgesinden getirilen evler



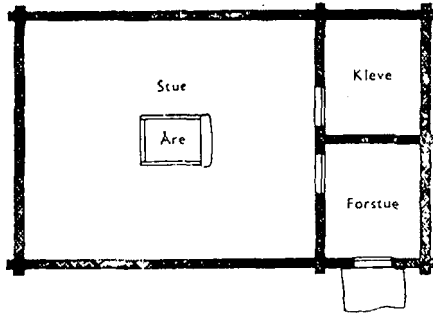
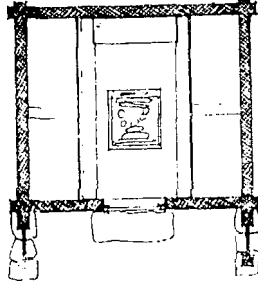
Resim 4: N.Folkemuseum, Sedestal bölgesi evleri, Amlid'den getirilen bir ev ve Ose'den getirilen loft.



Resim 5: N.Folkemuseum, Telemark bölgesinden getirilmiş bir loft.



Resim 6: N.Folkemuseum, Numedal bölgesinden getirilmiş bir ahır-samanlık



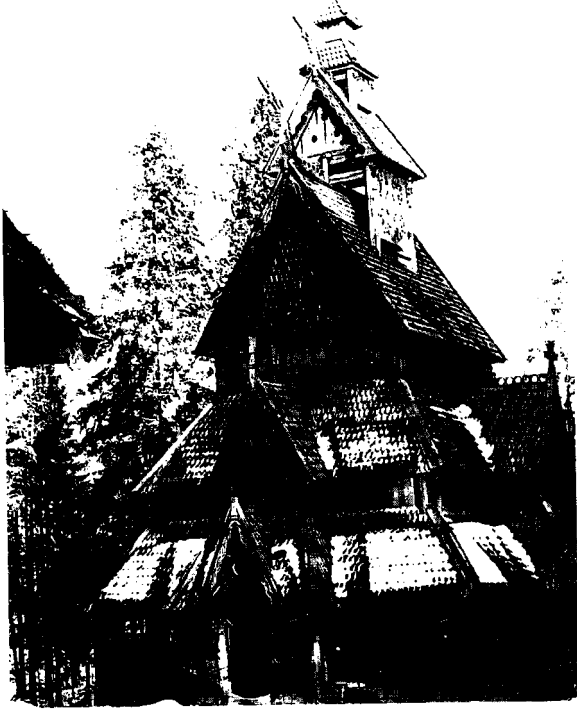
Resim 7: N.Folkemuseum, üstte ilk ev planı (megaron. Sedestal bölgesinden bir yayla evi); altta üç odalı köy evi planı



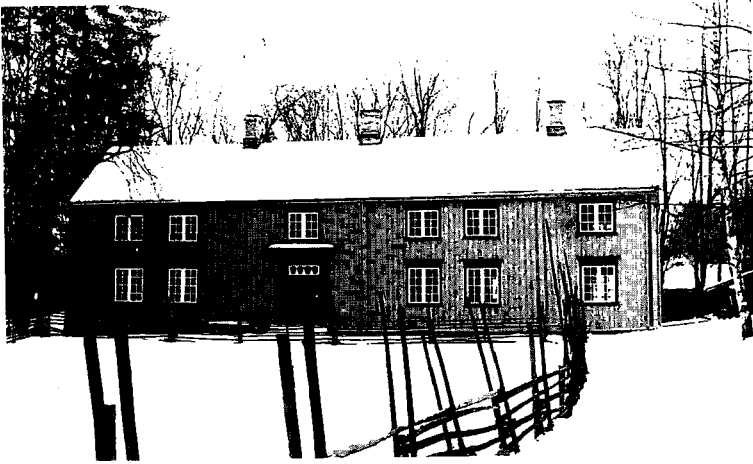
Resim 8: N.Folkemuseum, Hallingdal bölgesinden bir stabbur (ambar)



Resim 9: N.Folkemuseum, Telemark bölgesinden getirilmiş loft ve stabbur



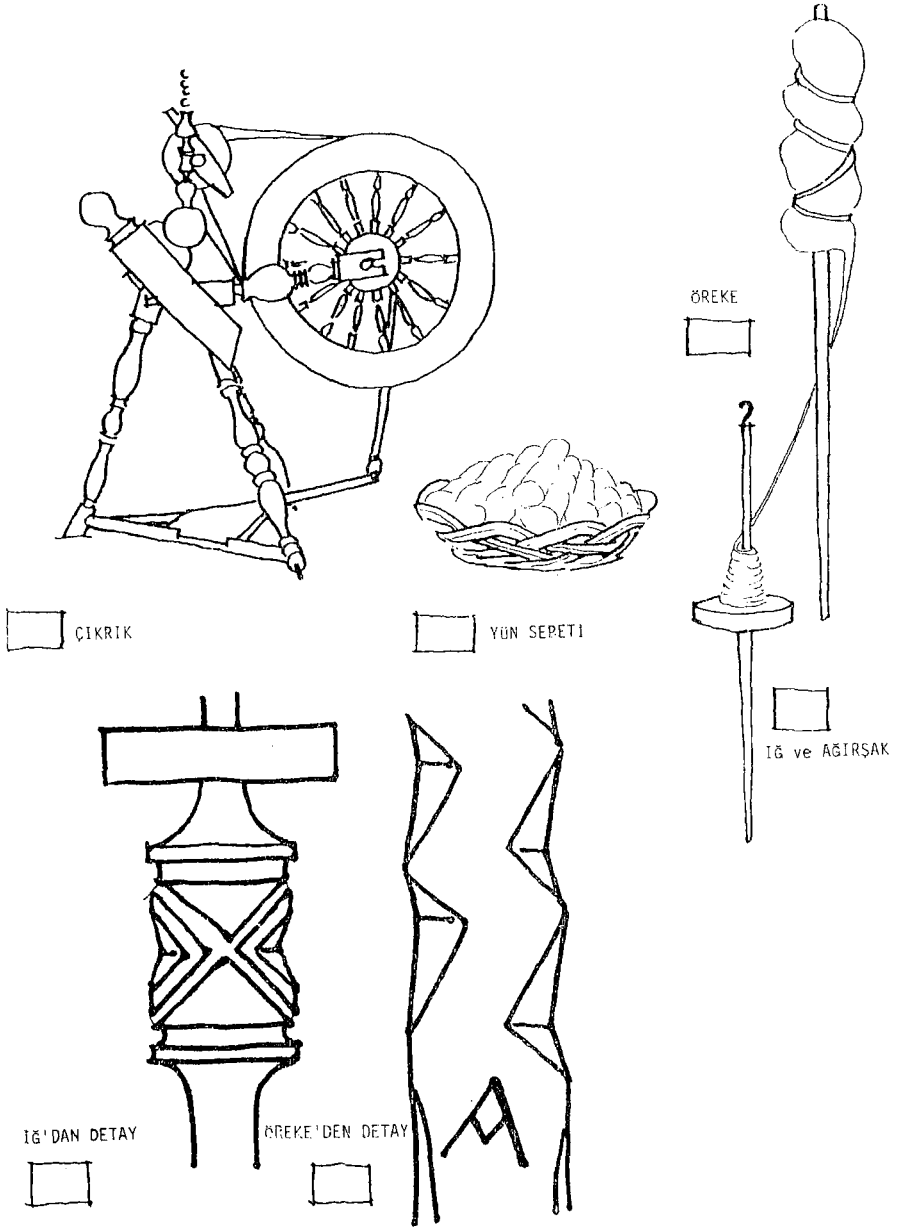
Resim 10: N.Folkemuseum, Hallingdal-Golden getirilen ahşap kilise



Resim 11: N.Folkemuseum, sergilenen yapılardan bir ilkokul



Resim 12: N.Folkemuseum, su ile alıřan hızar



Resim 13: N.Folkemuseum, öğrencilere verilen broşürlerden birisinde yer alan yün eğirme aletlerinden bazıları

