

ÇORUH HAVZASI ORTAÇAĞ GÜRCÜ MİMARİSİ ARAŞTIRMALARI

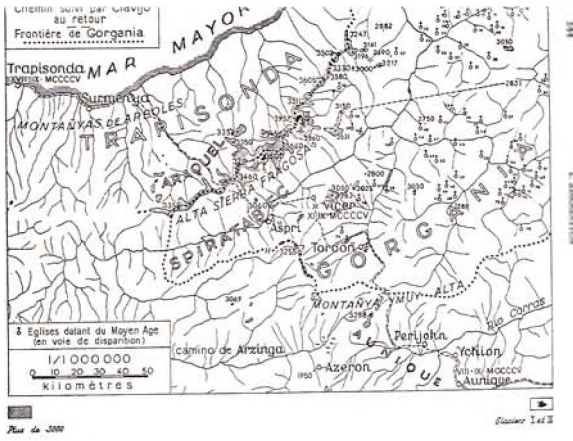
Bu araştırmanın amacı, Çoruh Nehri ve kollarının suladığı bölgede yer alan Ortaçağ Gürcü mimarî eserleri hakkında bugüne kadar yapılmış bilimsel nitelikteki çalışmaları tanıtmaktır. Bölgedeki yapılardan, genel Gürcü mimarîsi içinde söz eden, daha önceki yayınlardaki bilgileri aktaran ve kişisel gözlemlere dayanmayan yayınlar araştırma kapsamı dışında tutulmuştur¹.

Gürcü Bagratidlerin, 8. yüzyılın sonundan 11. yüzyılın ilk yarısına kadar Çoruh Nehri ve kollarının suladığı vadilerde hüküm sürdüğü bilinir. Bu dönemden kalan mimarî eserlerden biri ilk kez bölgede araştırma yapan Alman botanikçi Karl Koch'un ilgisini çeker. Araştırmacıya göre Bana Katedrali "İstanbul Ayasofya Camii'nden sonra en güzel yapıdır" (Resim: 1)². Koch, 1878-88 Osmanlı-Rus savaşı sırasında kışla olarak kullanılan Bana Katedrali'ni yıkılmadan önce görebilen ve tetrakonchosun krokisini çizebilen tek kişi olduğu için verdiği bilgiler çok değerlidir. Bölgede Gürcü mimarîsi ile ilgili ilk araştırmalar 1874 yılında G. Kazbeki, 1879'da D. Bakradze tarafından yapılır³. 1888 yılında Rus Bilimler Akademisi üyesi Mimar A. Pavlinov, Şavşat ve Ardanuç'daki manastırları inceler, sonuçlarını yayımlar⁴. Pavlinov'un Sveti, Porta, Opiza, Dolişhan, Yeni Rabat ve Tbeti Manastır kiliselerinin planları, Gürcü mimarîsi ile ilgili son yayınlarda bile kullanılır (Resim: 2, 3, 4). Özellikle Opiza, Sveti ve Tbeti'nin büyük bir bölümü günümüze gelemedikleri için Pavlinov'un yayınladığı planlar daha da önem kazanır.

1902 yılında, Rus dilbilim uzmanı Nicole Marr, Kudüs Patrikhanesi'nde bulunduğu "Rahip Grigor Kandzda'nın Yaşamı" adlı el yazmasını Rusça'ya çevirir⁵. 1904 yılında Marr, el yazmasında geçen manastırları görmeye Şavşat ve Ardanuç'a gelir. Araştırmacının izlenimleri gezi notları halinde ve el yazmasının çevirisi ile birlikte yayımlanır⁶. Bu yayının Çoruh Havzası Gürcü mimarîsi için büyük önem taşıyor. Öncelikle, el yazması bölgedeki manastırların yapımı,

yer seçimi, yaptırımların isimleri, dönemin yöneticileri ve manastır yaşamı hakkında ayrıntılı bilgi verir⁷. Rus araştırmacının Çoruh Havzası'ndaki gezi notları ve manastır kiliselerinin fotoğrafları sayesinde Gürcü mimarîsinin özgün örneklerinin varlığı saptanır. Marr ile yaklaşık aynı tarihlerde, Gürcü Etnografya Derneği adındaki kuruluş tarafından görevlendirilen Gürcü Arkeolog Evtaim Takaişvili üç ayrı yüzey araştırması yaparak Çoruh Havzası'ndaki kale ve kiliseleri belgeler. Takaişvili'nin ekibine kendisinden başka arkeologlar, sanat tarihçisi, mimar, teknik ressam, grafikçi, fotoğrafçı ve öğrenciler katılır. İlk çalışma Öltü Çayı ve Penek Suyu havzalarında 1902 yılında gerçekleştirilir⁸. 1908 yılındaki ikinci yüzey araştırması Ardahan, Göle, Kars, Şavşat ve çevresinde yapılır. Sonuçlar, yapılan ölçekli krokileri ve ilgili metinler ayrı ayrı yayınlanır⁹. Takaişvili ve ekibinin Çoruh, Öltü ve Tortum nehirleri vadilerindeki üçüncü araştırması 1917 yılında gerçekleşir¹⁰. Ağustos ayında başlatılan ve yaz sonuna kadar sürdürülmesi planlanan çalışmalar Rusya'daki siyasal gelişmeler yüzünden yarım kalır. Çekilen fotoğraflar, plan ve kesit çizimleri 1920 yılında, Tiflis Devlet Tarih Müzesi'nde sergilenir.

Takaişvili'nin araştırma sonuçları, Çoruh Havzası Gürcü mimarîsi için çok önemlidir. İlk ve en önemli neden, bölgedeki yapıların sistematik bir şekilde belgelendirilmesinin amaçlanmış olmasıdır. Özellikle 1917 yılı çalışmaları sırasında Öşk, İşhan, Haho, Parhal, Dört Kilise ve Ekeki Manastırı gibi "Geçiş dönemi"¹¹ Gürcü mimarîsinin en özgün örneklerinin plan ve kesitleri çıkarılır, yapılar üstün kalite fotoğraflarla belgelenir in situ kitabeleri okunur (Resim: 5, 6, 7)¹². E. Takaişvili'nin yayınları, özellikle 1917 yılı çalışma sonuçları, kaynak niteliğindedir. Bunun en iyi kanıtı son yıllarda giderek artan bölge ile ilgili yayınlarda da aynı plan ve kesitlerin kullanılmasıdır. Daha da önemlisi, in situ kitabelerin pek azı günümüze bozulmadan gelebilmiştir. Bu nedenle, birçok araştırmacı E.



Harita : 1

Takaişvili'nin yorumlarını benimsemek durumundadır. Öte yandan, araştırmacının yapıların mimarî sorunlarına eğilmediği, farklı yapım evreleri olan, tanımlanamayan, yayınlarda adı geçtiği halde bulunamayan manastır, kale ve kiliselerde araştırma yaptıysa bile sonuçları hakkında bilgi vermediği saptanır¹³.

E. Takaişvili'nin kitabının Rusça baskısı yayımlandıktan sonra Çoruh Havzası Ortaçağ Gürcü mimarîsi ilgi çekmeye başlar. 1960 yılından sonra özellikle batılı araştırmacılar, kısa süreler için, genellikle turist olarak bölgeye gelir, yayınlardan tanıdıkları yapıları gezerler. Gözlemlerin çoğu kısa makaleler halinde yayınlanır ve özellikle kiliseler tanıtılır, giderek yıkıldıkları ve kurtarılmalara gerektiği anlatılır¹⁴.

1966 yılında Oxford kentinde toplanan Uluslararası Bizans Kongresinde, Arkeolog E. Takaişvili'nin 1917 yılındaki çalışmalarında bizzat bulunmuş olan Iliia Zdanevitch bir bildiri verir. Amacı, giderek yok olan yapıların kurtarılmasıdır. Bu nedenle, üzerinde yetmişdokuz kilise ve kalenin işaretlendiği bir harita yayınlanır (Harita)¹⁵. Bu harita Çoruh Havzası Ortaçağ Gürcü mimarî araştırmaları için belki de en önemli kaynağı oluşturur¹⁶. Haritada, 1402 yılında Timur'a gönderilen İspanyol elçisi Ruy Gonzales'in ülkesine dönerken izlediği yol üzerindeki dağlar, kaleler, kilise ve camiler işaretlenmiştir¹⁷. I.Zdanevitch'in gösterdiği yerleşim yerleri ve özel işaretlerle belirlediği yapılar 1995-1997 yılları arasında yapılan yüzey araştırmaları sırasında saptanabilmektedir¹⁸.

Çoruh Havzası Ortaçağ Gürcü mimarîsi giderek batılı araştırmacıların ilgi odağı olur. Trabzon Ayasofyası'ndaki freskoların restorasyonu ile görevlendirilmiş olan bir İngiliz sanat tarihçisi Öşk Manastırı'nın Vaftizci Yahya'ya adanan kilisesindeki ünlü sekizgen sütunu konu alan bir makale yayınlar¹⁹. Winfield'in makalesinin, Öşk Manastır Kilisesi'nin bölgedeki en çok tanınan yapı olmasına katkısı tartışılmaz. Öte yandan, araştırmacı en az Öşk Kilisesi kadar ilginç olan diğer yapılarda kısaca değindiği sorunları biraz daha ayrıntılı aktarabilse ve günümüze gelebilseydi daha iyi tanıtılabileseydi, Gürcü mimarîsine katkısı daha çok olabilirdi kanısındayız²⁰.

1965-1983 yılları arasında Çoruh havzası toplam yedi ayrı yüzey araştırması gerçekleştiren Gürcü kökenli Amerikalı sanat tarihçisi Wachtang Djobadze,

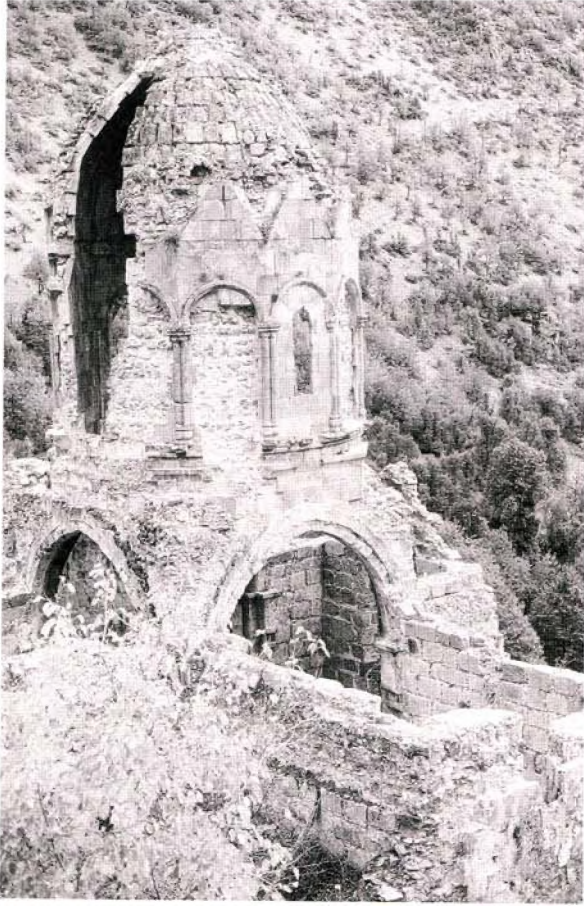
aslında Antakya'daki Gürcü manastırları kazılarında sorumludur²¹. Araştırmacı genellikle iyi araştırılmış, doğru yorumlanmış veriler ve kişisel görüşlerini önce makaleler halinde yayımlar. İlk makale "Tao-Klardjetie" Gürcü kiliselerinin yapım teknikleri ile ilgilidir²². Bunu, Öşk Manastır kilisesinin inandırıcı kanıtlarla 963-973 yıllarına tarihlendirdiği makale izler²³. Bir sonraki yayım araştırmacının 11. yüzyıl başına tarihlendiği kiliselerin mimarî süslemesine ayrılmıştır²⁴. W. Djobadze, Çoruh Havzası'ndaki Ortaçağ Gürcü eserlerinin tanıtılmasına en büyük katkıyı 1992 yılında yayınladığı kitabı ile sağlar²⁵. Araştırmacının çalışmaları titiz ve bilimsel niteliktedir. Halen okunabilen yapı kitabelerini çözümler ve yorumlar. Yapıların işlevleri ve diğer sorunları hakkında görüşlerini açıklar. Yapıları gözlemlerine ve kaynaklara dayanarak tarihler. Kitabına yapıların yerlerini işaretlediği bölge haritası ve yaklaşık üçyüzlü fotoğraf ekler. Öte yandan, yüzyılın başında Rus ve Gürcü araştırmacılar tarafından yapılan çalışmalar sonucunda çizilen plan ve kesitleri kaynak göstermeden olduğu gibi kitabına alır, ama uygun gördüğü şekilde yayınladığı için sorun yaratır²⁶.

Doğrudan Çoruh Havzası, Ortaçağ Gürcü yapıları ile ilgili iki kitap daha vardır. Bunlardan ilki, toplam otuz yapıyı içeren tipolojik bir çalışmadır²⁷. Yayını değerli kılan araştırmacının bölge yapılarını genel Gürcü mimarîsi içinde değerlendirme çalışmalarıdır²⁸. Bérldzé, önceki araştırmacıların gözlemlerine, plan-kesit ve fotoğraflarına dayanarak bölge yapılarını tarihlendirir ve tipolojik tanımını yapar. Kitap ve onu izleyen makaleler eski bilgileri tekrarladığı, son gözlemlerden yararlanmadığı ve temel sorunları çözümlenmeye katkıda bulunmadığı için tartışmaya açıktır²⁹.

Bölgedeki yapılarla ilgili diğer kitap Işhan Manastır Kilisesi'nin mimarîsi hakkındadır³⁰. Gürcü mimarîsi konusunda çalışan ilk Türk sanat tarihçisi yazar, bölgede 1983-1989 yılları arasında toplam altı yüzey araştırması gerçekleştirmiştir. Yayınladığı plan ve kesitler özgündür³¹. Kitap bölgedeki ilk monografik araştırma olduğu, yapının çok iyi belgelendirilmesine çalışıldığı için önemlidir³². Öte yandan, kitabın, kilisenin Gürcü mimarîsinde başka bir örneği bulunmayan arkadlı apsisinin yarattığı tarihlendirme ve yapım evreleri ile ilgili sorunları inandırıcı biçimde tartışmadığı anlaşılmalıdır³³.



Resim : 1

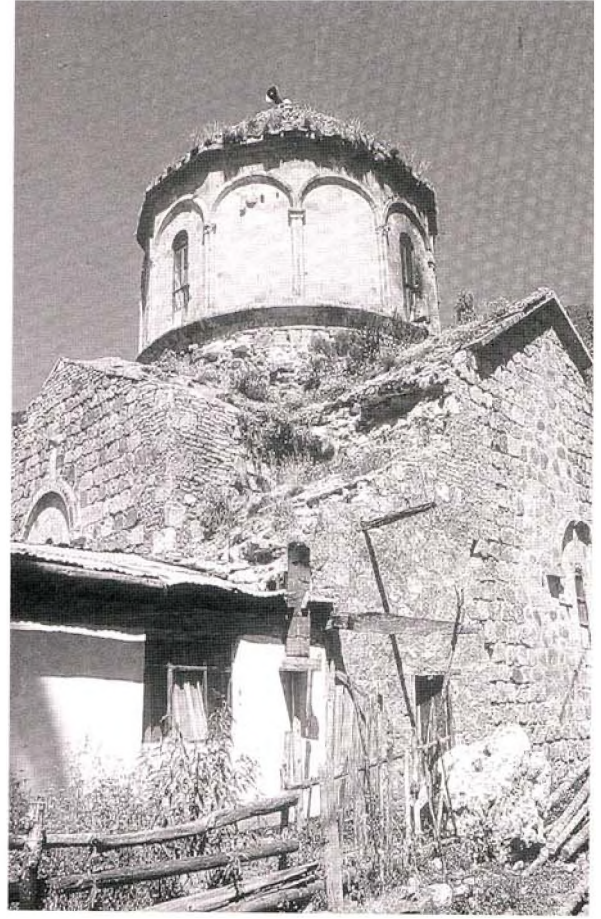


Resim :2

Yüzyılın sonuna doğru bilimsel nitelikli araştırmalar yoğunluk kazanır. Fransız sanat tarihçisi Nicole Thierry bir dizi makalesinde bölgedeki kiliselerde bulunduğu freskoları tanıtır, tarihlendirme sorunlarına değinir, üslup ve ikonografi analizi yapar³⁴. Jean-Michel Thierry, bölgede çalışacaklar için rehber niteliğinde bir makale yayınlar³⁵. Araştırmacı, illere göre, Gürcü yapılarının bulunduğu yerlerin bugünkü Türkçe köy adını, çeşitli dillerdeki diğer bilinen adlarını, konumlarını, yapıların son durumlarını ve hangi araştırmacıların bu yapılara gittiklerini gösterir.

Amerikalı sanat tarihçisi Robert Edwards, Oltu-penek, Çoruh ve Kura vadilerindeki belli başlı kaleleri sistematik bir şekilde araştırır. Araştırma sonuçlarını, kalelerin plan ve fotoğraflarını bölgenin tarihi hakkındaki bilgilerle birlikte bir dizi makale halinde yayınlar³⁶. Doktora çalışmaları için kısa sürelerle bölgeye dört ayrı gezi düzenleyen Avusturyalı sanat tarihçisi Bruno Baumgartner, zor ulaşılan, daha önceki yayınlara geçmemiş birkaç kiliseyi bir dizi makale ile tanıtır³⁷. Eski yayınlardan yararlanan ve tarih kaynaklarını değerlendiren makaleler, bölgenin giderek bilimsel çalışmalara konu olduğunun bir göstergesidir.

Çoruh Havzası kültür varlıkları ile doğrudan ilgili ilk yerel çalışma, 1990 yılında Artvin İli ve İlçeleri belediyelerinin destek ve katkısıyla gerçekleştirilmiştir. Amaç, Artvin kentlinin tarihini ve kültür varlıklarını tanıttığı bir kitap hazırlamaktır³⁸. Artvin İli sınırları içinde kalan Ortaçağ Gürcü kale, kilise, manastır



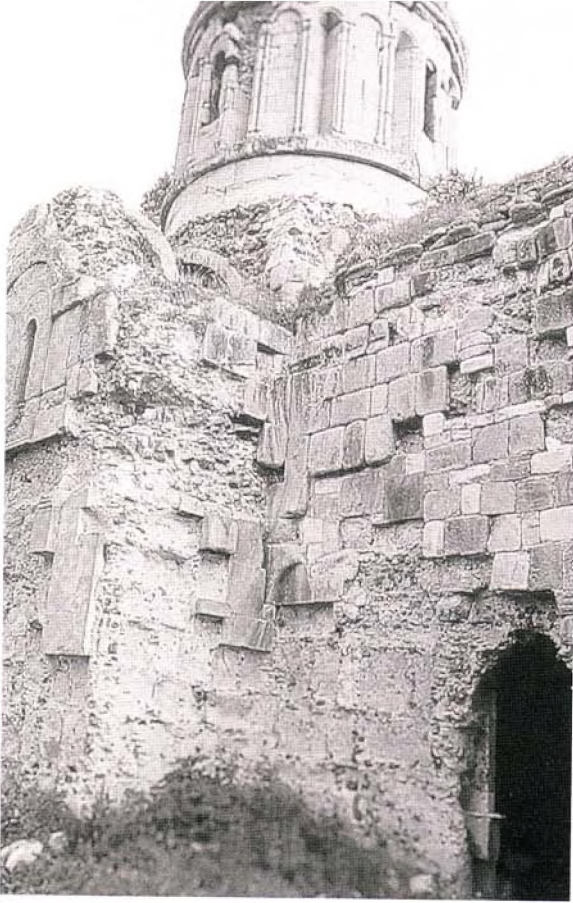
Resim :3

yapısı ve gözetleme kuleleri bu çalışma kapsamı içinde incelenmiş, fotoğraflarla son durumları belgelenmiş ve ölçümlü plan krokileri çizilmiştir³⁹.

1995 yılından bu yana Kültür Bakanlığı Anıtlar ve Müzeler Genel Müdürlüğü Artvin ve çevresinde iki ayrı yüzey araştırmasına izin verir. Arkeolog K. Köroğlu, Artvin ve Ardahan'da gerçekleştirdiği "dip tarih" araştırmaları kapsamına "Ortaçağ kalesi" olarak nitelendirdiği Ferhatlı, Ardanuç, Rabat, Çavşat Kaleleri ve tanımlamadan kısaca tanıttığı Göreşet, Rabat kiliseleri ile Eni-Rabat ve Tbeti manastırlarını da katar⁴⁰.

Kültür Bakanlığının 1995 yılında Ortaçağda "Tao-Klardjet" olarak bilinen bugünkü Ardahan, Artvin, Erzurum ve Kars illeri sınırları içindeki bölgede başlattığı yüzey araştırmasının amacı, Gürcü mimarisine ait kültür varlıklarını saptamak, güncel durumlarını belgelemek, korunmalarına katkıda bulunmak, Türkçe ve yabancı dilde yapılacak yayınlarla bölgeyi dünya kamuoyuna tanıtmak olarak belirlenmiştir⁴¹. 1995-1999 yılları içinde toplam ellidokuz yerleşim yerinde yirmiiki manastır, yirmibir kilise ya da şapel, onaltı kale ya da savunma yapısı belgelenmiştir⁴².

1995 yılındaki ilk araştırma, ortaçağlarda "Klardjet" olarak bilinen bölgede gerçekleştirilmiştir⁴³. 1996 çalışmaları, yayınlardan tanınan ünlü manastır ve kiliselerin son durumlarını belgelemek amacı taşır⁴⁴. 1997 yılı araştırmaları ortaçağlarda "Tao"



Resim : 4

olarak bilinen bölgede sürdürülmüştür⁴⁵. 1998 yılında 951 tarihli Gürcü elyazmasında geçen manastırlar belgelendirilmiştir⁴⁶. 1999 yılı çalışmaları ise ortaçağlarda "İmerhevi" olarak bilinen bölgede gerçekleştirilmiştir⁴⁷.

1995-1999 dönemi yüzey araştırmaları sırasında yedi kale ya da savunma yapısı, sekiz manastır ve on dört kilise ya da şapel kalıntısı ilk kez belgelendirilmiş, kültür varlıklarımız olarak tescil edilmeleri için gerekli başvuru yapılmıştır⁴⁸.

Son yıllarda, Çoruh Havzası Ortaçağ Gürcü mimarisi üzerine yapılan doktora çalışmalarının sayısı giderek artar⁴⁹. Bilimsel çalışmalar, yapıların belgelendirilmesi ve konunun uzmanları arasında kalan bilgi alışverişi ne yazık ki özgün kültür varlıklarının kurtarılması için yeterli olmamaktadır. Kilise, manastır yapıları, kale ve gözetleme kulelerinin çoğu yüzyıllardır işlevsiz kalmıştır. İklim koşulları ve doğal etkenlerin yanı sıra, kaplama taşlarını yapı malzemesi olarak kullananlar ile defneciler yapıları büyük zarar vermektedir. Hiç zaman yitirilmeden Çoruh Havzası Ortaçağ kültür varlıklarının geniş kapsamlı bir koruma ve kurtarma programı içinde ele alınması gerekir.



Resim : 5

DİPNOTLAR

* Mine KADİROĞLU, Mebusevleri Önder Cad. 3/5 06580, ANKARA/TÜRKİYE.

- 1 Çoruh Havzası'ndaki yapılara da değinen genel Gürcü sanatı ve mimarisi hakkındaki kitapların başlıcaları: T.Kluge, Versuch einer systematischen Darstellung der altgeorgischen (grusinischen) Kirchenbauten. Berlin 1918; G.Çubinaşvili, Gürcü Sanatı Tarihi, Tiflis 1934 (Rusça); H.N.Nickel, Kirchen-Burgen-Miniaturen, Armenien und Georgien während des Mittelalters. Berlin 1974; E. Neubauer, Altgeorgische Baukunst. Wien u. München 1976; W. Bérizé, Quelques Aspects de l'Architecture géorgienne à Coupole. Tiflis, 1976; R. Mepisaschvili-W.Zinzadze,



Resim : 6



Resim :7

- Die Kunst des alten Georgien. Leipzig 1977; N. Thierry, Peinture d'Asie Mineure et de Transcaucasie aux Xe et XIe siècle. London 1977; A. Alpagò-Novello, W. Bérizé, J. Lafontain-Dosogne, Art and Architecture in Medieval Georgia. Louvan-la-Neuve, 1980; W. Bérizé, E. Neubauer, Die Kunst des Mittelalters in Georgien. Leipzig 1981; U. Bock, Armenische Baukunst. Köln 1983; R. Mepiaschvili- W.Zinzadze, Georgien; Kirchen und Wehrbauten. Leipzig 1987; N.M. Tokorskii, Tao ve Klardjetie'de Ortaçağ Kiliseleri Mimarîsinin Tarihi. Erivan 1988 (Rusça); T.A. Sinclair, Eastern Turkey: An Architectural and Archaeological Survey. 2. Cilt, London 1989; V. Eid, Ost Türkei, Völker und Kulturen zwischen Taurus und Ararat. Köln 1990.
- 2 K.Koch, Wanderungen im Oriente während der Jahre 1843 und 1844-Reise im pontischen Gebirge und türkischen Armenien. Weimar 1846, s.242-248.
 - 3 Bkz. G. Kazbegi, Gürcü Türkiye'sinde Üç Ay. Rus İmparatorluğu Coğrafyasında Batı Kafkas Gözlemleri, 10(1876); D. Bakradze, Kafkas Arkeolojisi Yayınları III (1893).
 - 4 A. Pavlinov, Kafkas Arkeolojisi Yayınları, III, 1893. s.63-70, resim XXVI-XL. (Rusça)
 - 5 Rahip Grigol Kandzda'nın yaşamı hakkındaki el yazması, Kudüs Patrikhane Kütüphanesi 2 no.lu Gürcü kodeksidir. 268 foliodan oluşur. Sayfa boyutları 0.395 x 0.280 metredir. Nesir halinde, housouri yani Ortaçağ Gürcü el yazmaları için kullanılan küçük harflerle yazılmıştır. Epigrafik özelliklerinden ötürü 12. yüzyıla tarihlendirilir. Yuhannes adında Antakyalı biri tarafından buradaki Gürcü manastırında kopya edildiği sanılır.
 - 6 N.Marr, Grigol Kandzda'nın Yaşamı, Şavşat ve Klarjet'i'deki Seyahat Sırasında Tutulan Notlar. Ermeni-Gürcü Filoloji Tekstleri. St. Petersburg 1911 (Gürcüce ve Rusça).
 - 7 N.Marr tarafından Rusça'ya çevrilen el yazmasının üç çevirisi daha vardır: 1) P.Peeters, Histories monastiques géorgiennes. Vie de s. Grégoire de Khandztha. Analecta Bollandiana 36-37 (1917-19), s.207-309. (Latince) P. Ingorokva, Giorgi Merçule. Tiflis 1954 (Gürcüce); 3) I. Abuladze (derleyen). G. Merçule. Handzda ve Şatberdi'nin Kurucusu Aziz ve Kutsal Rahip Grigor Archimadrit'in Yaşamı, İşleri ve Değerli Faaliyetleri ile Birçok Aziz Peder'in Anılması. Monuments of Ancient Georgian Hagiographical Literature I. (1963). s.248-319 (Gürcüce). Bu araştırmada N. Marr'ın Rusça, P. Peeters'in Latince çevrilerinden yararlanılmıştır.
 - 8 E.Takaişvili, Arkeolojik Araştırma, Çalışma ve Notlar. Kafkas Arkeolojisi Yayınları. XII. (1909) s.84-117, resim XVII-XX. ve şekil 62-71 (Rusça).
 - 9 E.Takaişvili'nin plan tasarımları ve krokileri içeren kitabı: Album l'architecture géorgienne. Tiflis 1924. Yapılar ile ilgili metni içeren yayını: Göle-Oltu ve Çengelli'de Arkeolojik Araştırma. Paris 1938 (Gürcüce).
 - 10 1917 yılı araştırma sonuçları iki kez yayınlanır. 1917 yılındaki Gürcistan Güney Eyaletleri Arkeolojik Araştırmalar. Tiflis 1952 (Rusça), Tiflis 1960 (Gürcüce).
 - 11 Özellikle W.Berizé, E. Neubauer, R. Mepiasçvili ve W.Zinzadze gibi bazı araştırmacılar, Gürcü Mimarîsini üç döneme ayırır. "Erken Dönem" yapıları 4. yüzyıl sonundan 7. yüzyıl ortasına kadar; "Geçiş Dönemi" yapıları 7. yüzyıl ikinci yarısından 10.

yüzyıl sonuna kadar; "Altın Çağ" a ait olanlar ise 11. yüzyılın başından 13. yüzyıl sonuna kadar yapılmış olanlardır. Bkz. Dipnot 1.

- 12 Takaişvili'nin, 1917 yılı çalışmaları sırasında hazırlanan plan, kesit ve diğer arşiv malzemesini, 1920 tarihindeki sergiden sonra Tiflis Devlet. Tarih Müzesi'ne teslim ettiği bilinir (Takaişvili 1952:20). Ancak 1991 yılındaki araştırmalarımız sırasında Tiflis Güzel Sanatlar Müzesi arşivlerinde sergi malzemesine rastlanmamıştır.
- 13 Örneğin E. Takaişvili İshan Kilisesi'nin "Arkadlı apsisinin 7. yüzyılda III. Nerses tarafından yaptırıldığı bilindiğini" söylemekle yetinir. İshan Kilisesinin arkadı, "Rahip Grigol Kandzda'nın Yaşamı" adındaki el yazmasında geçen bir cümle nedeniyle birçok araştırmacı için tartışma konusudur. Takaişvili eldeki mimarî verileri değerlendirmez, daha da önemlisi bu verileri ayrıntılı tanıtmaz. III. Nerses dönemini benimsendiği halde farklı yapım evreleri için gerekli araştırmaları yapmışsa bile yayınlamaz, böylece kendinden sonraki araştırmacılar için sorun yaratır.
- 14 Bkz: M.-N.Thierry, Notes d'une Voyage en Géorgie Turquie. Bedi Kartlisa. 8/9 (1960), 10-29. A. Khatchatrian, Les églises cruciformes du Taşq. Cahiers Archeologiques. 15(1967), 203-208; M.-N. Thierry, Notes d'une nouveau Voyage en Géorgie Turquie. Bedi Kartlisa 25(1968), 51-65; N.-D.Gutschow, Kirchen in Tao-Klardjetie in der nordöstlichen Türkei. Archäologische Mitteilungen aus Iran. Neu Folge IV (1971), 237-247; M. Kadiroğlu, Tao-Klardjetie. Dictionary of Art, London 1996. cilt 30, s.305-307.
- 15 I.Zdanevitch, L'itinéraire géorgien de Ruy Gonzales de Clavijo et les églises aux confins de l'Atabégat. Oxford 1966.
- 16 Zdanevitch, a.g.e., s.11.
- 17 I.Zdanevitch British Museum Ms.ADD. 16613 İspanyolca el yazmasından yararlandığını belirtir. Bkz. L'itinéraire géorgien de Ruy Gonzales de Clavijo et les églises aux confins de l'Atabégat. Bedi Kartlisa 34 (1976), s.141-149, s.141'deki not.
- 18 1995-1999 yıllarında gerçekleştirilen beş yüzey araştırması sırasında Zdanevitch'in belirttiği kilise ve kalelerden yaklaşık kırkı belgelendirilmiş, haritanın, yerleşim yerlerini doğru gösterdiği saptanmıştır. Ayrıca makalede verilen krokiler ve özel işaretler de genelde doğrudur.
- 19 Bkz.D.Winfield, Some early medieval figural sculpture from North-East Turkey. Journal of the Warburg and Courtauld Institutes 31 (1968) s.33-72.
- 20 Ibid., s.69. D.Winfield. Bir evin duvarında, "Niyakom Manastır" adı ile tanıttığı yapı topluluğuna ait bir kitabe bulunduğunu, kullanılan harflerden kitabenin 12. yüzyıl sonuna tarihlendirilmesi gerektiğini yazar. Erzurum İli, Olur İlçesi, Keçili Köy mezarısında, 1966 yüzey araştırmaları sırasında ilk kez E. Takaişvili'nin "Kalmachi" adı ile tanıttığı manastırda çalışılmış, bu yapı topluluğunun D. Winfield'in "Niyakom" adı ile tanıttığı manastır olduğu saptanmıştır. Yapı kalıntıları 1985 yılından beri "Yank" adı ile eski eser olarak tescillidir. Araştırmacı "Niyakom" adını seçerken hangi verilerden yola çıktığını belirtmez. Bulduğu kitabenin yerini tam açıklamaz ve kitabenin aslına ya da çevirisine yer vermez. Makalesinde çözümsüz kalan bu tür sorunlara "Niyakom" sadece bir örnek oluşturur.
- 21 Prof. Dr. W. Djobadze'nin Antakya kazısı 1965 yılında biter, ancak sonuçların yayınlanması gecikir. Bkz. W.Dobadze, Archaeological Investigations in the Region of West of Antioch on-the-Orontes. Forschungen zur Kunstgeschichte und Christlichen Archäologie, 13 Stuttgart 1986.
- 22 W.Djobadze, The Georgian Churches of Tao-Klardjet'i: Construction Methods and Materials. Oriens Christianus 62 (1978) 114-134.
- 23 W.Djobadze, Four Deesis Themes in the Church of Oşki. Oriens Christianus 72 (1988) 168-182.
- 24 W.Djobadze, Observations on the Architectural Sculpture of Tao-Klardjet'i Churches One Thousand A.D. Studien zur spätantiken und byzantinischen Kunst Friedrich Deichmann gewidmet II (1986) 81-100.
- 25 W. Djobadze, Early Medieval Georgian Monasteries in Historic Tao, Klarjet'i and Şavşet'i. Stuttgart 1992.
- 26 Araştırmacının genel uygulamasına verilebilecek pek çok örnekten biri Haho Manastır olabilir. Djobadze, E. Takaişvili'nin 1917 yılı çalışmaları sırasında çizilen Haho Manastır'ının Meryem Kilisesi planında, dört yapım evresi belirtmiş, ancak metin içinde bu konuda hiçbir açıklama yapmamıştır. Bkz.

- Djobadze, a.g.e., s.142-157. şekil 46.
- 27 V.Béridzé, *Monuments de Tao-Klardjet'le dans l'histoire de l'architecture géorgienne*. Tiflis 1981. (Rusça ve Fransızca)
- 28 Tiflis Sanat Tarihi Enstitüsü eski başkanı, Prof. Dr. V. Béridzé, yapı tipleri ve Gürcü mimarîsi içindeki yerleri konusunda çok sayıda eser vermiştir. Bkz. V. Béridzé, *Un Bilien de l'étude de l'architecture géorgienne paleochrétienne*. Bedi Kartlisa 11-12 (1961), s.63-69; *Gürcü Mimarîsi Tiflis 1968* (Rusça); *L'Architecture géorgienne*. Bedi Kartlisa 25 (1968), 129-143; *Georgian Art*. Bedi Kartlisa, 30 (1972), s.73-86; *Architecture géorgienne paleochrétienne IV-Ville Corsi Ravenna*. 20(1973), s.63-111. Erken Gürcü Mimarîsi Tiflis 1974 (Gürcüce, Rusça özet); *L'Architecture géorgienne à couple de la seconde moitié de Xe siècle a la fin du XIIIe siècle*. (Caracteristiques generale). Bedi Kartlisa. 33 (1975), s.237-260; *L'Architecture religieuse des IV-Ville siècle*. Bedi Kartlisa. 36 (1978), s.25-42; *L'Art géorgienne dans le cadre du Moyen Âge européen*. Bedi Kartlisa. 40 (1982), s.139-146.
- 29 V.Béridzé, *Les Monuments de l'Architecture de Tao-Klardjetie*. *Revue des Etudes Georgiennes et Caucasiennes*, 5(1989) s. 169-202; *Le architecture de Tao-Klardjetie Studien zur spätantiken und byzantinischen Kunst* Friedrich Deichmann gewidmet I (1986) s.87-108.
- 30 M.Kadiroğlu, *The Architecture of the Georgian Church at Işhan, Frankfurt am Main*, 1991.
- 31 M.Kadiroğlu'nun kitabı, 1989 yılında Hacettepe Üniversitesi, Arkeoloji-Sanat Tarihi Bölümü'ne sunulan doktora tezinin bir bölümüdür. Plan ve kesitler Mimar Hakan Alkan M.A. tarafından doktora çalışmaları için hazırlanmıştır.
- 32 Başkadan kaynaklanan-resim göndermelerinde karışıklık, harf içlerinin dolu olması gibi teknik aksaklıklara karşın, ölçülerde ve yapı tanıtımında hiçbir yanlışlık yoktur.
- 33 Işhan Kilisesi'nde bizzat araştırma yapmış olan N. Thierry, kitabı eleştirirken, yazarın apsis ile ilgili görüşlerine katılır, yapıyı erkene tarihlendirmesine ise şiddetle karşı çıkar. Bkz. N.Thierry, A. *Propos des Monuments de Tao*. *Revue des Etudes géorgiennes et Caucasiennes*. 8-9 (1992-1993), s. 241-259; W. Djobadze 1992 tarihli yayının önsözünde kitabın "eline çok geç geçtiğini" yazar, ancak Işhan ve apsisindeki "Nerees'in tetrakonchosu"nu yeni verilere karşın tanıtmayı sürdürür. Bkz. a.g.e., s.5, 192-193.
- 34 N.Thierry, *Peintures géorgiennes en Turquie*. Bedi Kartlisa 42 (1984), 131-167; *Peintures de Xe siècle en Géorgie Méridionale et leurs rapports avec la peinture byzantine d'Asie Mineure*. *Cahiers Archéologiques* 24 (1975), s.73-113; *La peinture médiévale géorgienne*. Corsi Ravenna 20 (1973), s.409-421.
- 35 M.Thierry, *Topographie et Etat actuel des Monuments géorgiens en Turquie orientale*. *Revue des Etudes géorgiennes et Caucasiennes*. 5 (1989), s.129-167.
- 36 Araştırmacı, Amerika'daki bir kuruluşun desteği ile Kuzeydoğu Anadolu'daki belli-başlı kaleler hakkında doktora çalışması yapar. Sonuçlar üç ayrı makale halinde yayınlanır. Bkz. R. Edwards, *The Valley of Kola: A Final Preliminary Report on the Marchlands of Northeast Turkey*, *Dumbarton Oaks Papers*. 42 (1988), s.119-141; *The Fortifications of Artvin: A Second Preliminary Report on the Marchlands of Northeast Turkey*, *Dumbarton Oaks Papers*. 40 (1986), s.165-182; *Medieval Architecture in the Öltü-Penek Valley*. A. Preliminary Report on the Marchlands of Northeast Turkey, *Dumbarton Oaks Papers*. 39 (1985), s.15-30.
- 37 B.Baumgartner, *Mittelalterliche Baudenkmäler im Tal des Çoruh bei İspir*. *Jahrbuch des österreichischen Byzantinistik*. 40 (1990), s.365-381; ---, *Drei vergessene georgische Klöster in der Nordosttürkei: C'q'arostavi, Nuka Kilise, Miznazori*, *Revue des Etudes géorgiennes et Caucasiennes*. 8-9 (1992), s.193-221; ---, *Eine bisher unbekannte georgische Kirche aus dem Jahr 984 im Tal von Dört kilise (Ötxta-ek'lesia) Nordosttürkei*. *Revue des Etudes géorgiennes et Caucasiennes*. 8-9 (1992-93), s.222-232.
- 38 Ağustos 1990 tarihinde, Artvin belediye başkanlarının izni ve desteğiyle yapılan araştırmalar, sanat tarihçileri Dr. M. Kadiroğlu, Z. Karaca, ve T. Yazar ile iki öğrenciden oluşan bir ekip tarafından gerçekleştirilmiş, ancak sonuçlar henüz yayınlanmamıştır.
- 39 1990 yılı çalışmaları sırasında 984 tarihli "Dört Kilise", "Nuka Kilise", "Çakarastov" manastır ve kiliseleri belgelendirildiği halde vaktinde yayınlanamadıkları için "unutulmuş" ya da "hiç bilinmeyen" kiliseleri/manastırlar olarak birer makaleye konu olmuştur. Bkz. Dipnot 37.
- 40 Bkz. K. Köroğlu, 1995 yılı Artvin-Ardahan İleri Yüzyet Araştırması. XIV. Araştırma Sonuçları Toplantısı. C.I. Ankara s.369-395.
- 41 Kuzey Anadolu Gürcü Mimarîsi Yüzyet Araştırmaları M. Kadiroğlu başkanlığında, Dr. Zafer Karaca, Dr. Turgay Yazar, Fahriye Bayram M.A. ve öğrenci Mehmet Bayram ile birlikte yürütülmektedir.
- 42 Altıncı Ortaçağ Gürcü Mimarîsi Araştırması'nın Temmuz 2000 tarihinde yapılması planlanmıştır.
- 43 Çoruh Nehri Vadisi'nde, toplam on dört yerleşim yerinde gerçekleştirilen araştırma sonuçları için bkz. Kadiroğlu-Leube M., Z. Karaca, T. Yazar, 1995 Yılı Tao-Klardjetie Yüzyet Araştırması. XIV. Araştırma Sonuçları Toplantısı, Ankara 1996, 397-421.
- 44 Öltü, Barhal ve Bulanık Suyu vadilerinde, onüç yerleşim yerinde yapılan çalışmalar için Kadiroğlu-Leube, M., Z. Karaca, T. Yazar, Ortaçağ Gürcü Mimarîsi 1996 Yılı Yüzyet Araştırması. XV. Araştırma Sonuçları Toplantısı, Ankara 1998, 97-125.
- 45 Tortum ve Öltü Çayı vadilerinde, onbir yerleşim yerinde yapılan araştırma sonuçları için bkz. Kadiroğlu, M., Z. Karaca, T. Yazar, Ortaçağ Gürcü Mimarîsi 1997 Yılı Yüzyet Araştırması XVI. Araştırma Sonuçları Toplantısı, Tarsus 1999, s.129-142.
- 46 Kaçkal, Berta Suyu vadilerinde gerçekleştirilen araştırma sırasında Grigol Mercule'nin 951 tarihli Gürcüce el yazmasındaki manastırlar belgelendirilmeye çalışılmıştır. Bkz. Kadiroğlu, M., Z. Karaca, T. Yazar, Çoruh Vadisi Ortaçağ Gürcü Mimarîsi 1998 Yılı Yüzyet Araştırması XVII. araştırma Sonuçları Toplantısı, Ankara 2000. 81-94.
- 47 İmerhevi Irmağı Vadisi'ndeki sekiz yerleşim yerinde gerçekleştirilen araştırmalara ait bilgiler, İzmir'de yapılan Uluslararası XXII. Kazı, Araştırma ve Arkeometri Sempozyumu yayınında yer alacaktır.
- 48 Kaleler; Boselt Kale, Eğrekkale, Esbeki, Melo, Sinkot, Ustabel ve Vank Kaleleri; manastırlar: Baratevta, Çmerk, Daba, Esbeki, Mere, Şarbet Şehri ve Vank/Niyakom manastırları; kilise ya da şapel: Bartuz, Devazebi, Eğrek, Gürcan, Hozabir, İrsa, Kışa, Kızılkilise, Koklieti, Mamzında, Sinkot, Sohtorot, Şogara, Tivasor.
- 49 Hasan Kartal'ın 1992 Nisan'ında Strasbourg Üniversitesi, Sosyal Bilimler Fakültesi'ne sunduğu "Türk Gürcüstanının Mimarîsi" adlı yayınlanmamış doktora tezi; Bruno Baumgartner'in Viyana Üniversitesi, Yunan ve Bizans Kültürü Bölümüne 1997 Nisan ayında sunduğu, "Tao-Klardjet'in Tarihi Coğrafyası" konulu basılmamış doktora tezi ve Fahriye Bayram'ın A.Ü.DTCF, Sanat Tarihi Bölümü'ne sunulmak üzere hazırladığı "951 Tarihli El Yazmasında Geçen Manastır Topluluklarının Mimarîsi" konusundaki doktora çalışması, ülkemiz sınırları içinde kalan Ortaçağ Gürcü mimarîsi üzerinde yapılan bilimsel çalışmaların giderek arttığını gösterir.