

MERSİN ATATÜRK MÜZESİ KOLEKSİYONU'NDAKİ GAZİ MUSTAFA KEMAL PORTRELİ HALI

Candan ÜLKÜ*

Çankaya Mahallesi, Atatürk Caddesi'nde bulunan Atatürk Evi, Atatürk'ün Mersin'e 1925 yılında geldiğinde kaldığı ve Christmann Köşkü olarak bilinen yapıdır. 1897 yılında inşa edilen yapının ilk sahibi olarak, Mersin tarihinde sıkça adı geçen Mavromati Ailesi'nin damadı olan ve bir süre Alman konsolosluğu yapan Christmann gösterilmektedir (Develi, 2001:70). "Türkiye Müzeleri" adlı kitapta evin sahibi, Mersin ileri gelenlerinden "Tahinci Ailesi" olarak belirtilmektedir (Önder, 1999: 320).

Atatürk'ün 20 Ocak 1925'te eşi Lâtife Hanım'la birlikte bir süre kaldıkları konak bir dönem Toros Koleji olarak kullanılmış (1972-76); 1981 yılında kamulaştırılmış; 1985 yılında onarım çalışmaları başlamış ve 1992 yılında da müze – ev olarak hizmete açılmıştır (Yenişehirlioğlu vd, 1995: 98).

1992 yılında, Mersin'de Atatürk Evi Müzesi'nin açılışı nedeniyle, Konya Müzesi'nden devredilen 92.11.4 envanter numaralı halı, 102 x 63 cm. ölçülerindedir (Resim: 1). Bu nedenle halının gerçek



Resim 1: Gazi Mustafa Kemal portreli halı,
Mersin Atatürk Evi Müzesi



Resim 2: Gazi portreli halı, İstanbul,
Türk-İslâm Eserleri Müzesi

kaynağını saptamak mümkün olamamaktadır. Halıda Gazi Mustafa Kemal'in portresi, bir madalyon içinde yazı ve bunları kuşatan üç bordür görülmektedir. Kullanılan renkler bej, sarı, pişmiş ayva rengi ve siyahtır. Halının dokunmasında, çözüğüde pamuk ve argaçta ise ham ipek kullanılmıştır.

İkisi dar ve biri geniş bordür halıyı çevrelemektedir. Siyah zemin üzerinde dönerek ilerleyen, hilâl ve onun içinde yer alan bitkisel bir motiften oluşan birinci bordürü, köşelerde palmetler ve içleri bitkisel motiflerle doldurulmuş madalyonlardan oluşan ikinci ve gene siyah zemin üzerinde şal desenleri bulunan üçüncü bordür kuşağı izlemektedir. Geniş bordüründe yer alan ve içinde yazı bulunduran kartuş, kısa kenarları yuvarlanmış uzun bir dikdörtgen ile buna dik yerleştirilmiş bir altıgenin bileşiminden oluşturulmuştur. Gazi Mustafa Kemal'in portresi sivri ve dilimli kemerli bir çerçeve içine yerleştirilmiştir. Bu çerçeve ile bordürler arasında, yukarıda kemer köşeliklerine sarmal bitkisel motifler ile sekiz köşeli yıldızlar (âdeta ay-

yıldız oluştururlar) yerleştirilmiştir. Kemerin kilidinde sağa yönelik (izleyiciye göre) siyah bir konturla belirginleştirilen bir hilâl ve içinde beş köşeli yıldız görülmektedir. Portrenin altında yer alan bir madalyonun içindeki "Gazi Mustafa Kemal Paşa" yazısı, portrenin kime ait olduğunu belirtmektedir. Bunun iki yanında, âdeta birer köşelik oluşturan bitkisel motifler (yapraklar ve çiçekler) dikkati çekmektedir.

Bej rengi bir zeminde yer alan portrede, Gazi Mustafa Kemal başında bir kalpakla ve mareşal üniformasıyla betimlenir. Üniformasının üzerinde pişmiş ayva rengi renkli yaka ve bir kuşak ile çok sayıda madalya bulunmaktadır.

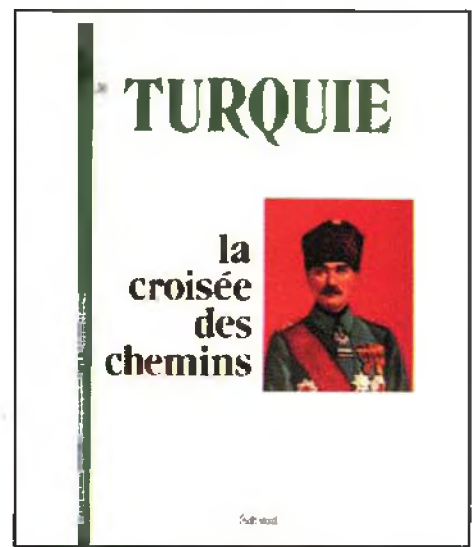
Benzer bir örnek, kalpaklı ve üniformalı Gazi portresi (Resim: 2) İstanbul, Türk-İslâm Eserleri Müzesi'ndedir (Env.No. 1724) (Görgünay – Kırzioğlu, 1998: 42 – 43). Portrenin altında "Gazi ve Müşir Mustafa Kemal Paşa Hazretleri" yazılıdır (Görgünay – Kırzioğlu, 1998: 42). Bej rengi zemin üzerinde yer alan portre dışında bayraklar, ay yıldız, Nâmık Kemal'in şiiri, Mehmet Akif'in İstiklâl



Resim 3 : Gazi Mustafa Kemal portresi, 1922



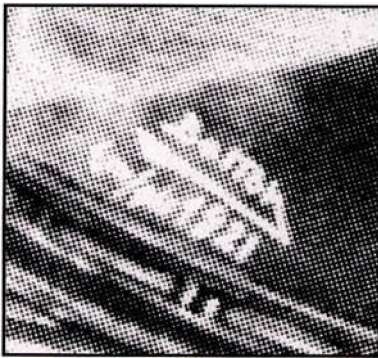
Resim 4: Sakarya Zaferi'nin (13 Eylül 1921) ardından basılan kartpostal



Resim 5: Aynı kartpostalın renklisi

Marşı'ndan mısralar ve "Gazi ve Müşir Mustafa Kemal Paşa Hazretleri" yazıları okunmaktadır. Görgünay-Kırzioğlu, Türk Kurtuluş Savaşı'nın ve onun ölümsüz kahramanının anısına dokunduğu belirtilebilecek halısının Kayseri'de yapıldığını belirtir (1998: 42 – 43). Gazi Mustafa Kemal'in bu portresi, 1922 tarihli bir kartpostal veya fotoğraf örnek alınarak yapılmış olmalıdır (Resim: 3). Bu halı ile makalede, portredeki kalpaktan dolayı 1923'ten öncesi bir tarih olabileceğini öne sürülür (Görgünay – Kırzioğlu, 1998: 42).

Mersin'de bulunan örnek de benzeri şekilde bir kartpostal (Resim: 4) model alınarak dokunmuş olmalıdır. Bu kartpostal Sakarya Zaferi'nin (13 Eylül 1921) ardından basılmıştır (Özel, trz: 33). Aynı fotoğraf günümüzde renklendirilerek (Resim: 5) bir kapak için de kullanılmıştır (REMMM-50). Kartpostalda yer alan portre, her iki yandan dallarla çerçevelenir ve portre, 2/3 duruşla gösterilmektedir. Gazi Mustafa Kemal'in başında kalpak ve göğsünde çok sayıda madalya ve geniş bir kuşak hemen dikkati çekmektedir. Arka fona müdahale edildiği (hatta silindiği) ileri sürülebilir. Burada izleyiciye göre sağa doğru koyulaşan bir leke bulunmaktadır. Sağda alt kenarda bir imza ve tarih (1921) dikkati çekmektedir (Resim: 5).



Resim 6: Kartpostal/detay-imza ve tarih

Portrenin altında "Gazi Mustafa Kemal Paşa Hazretleri" yazısı okunmaktadır. Bu yazı, her iki ucu bayraklarla biten bir kuşak üzerinde yer almaktadır.

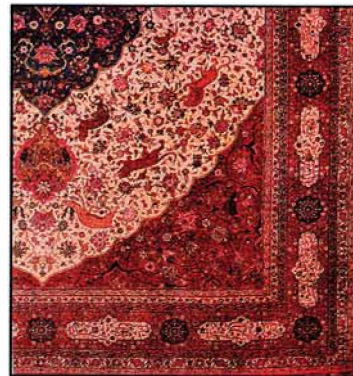
Kartpostaldaki resimden halıya aktarım konusunda şunları söyleyebiliriz:

1. Kartpostaldaki sağa doğru koyulaşan leke, halıda arka fon tamamen boş bırakılarak, tamamen ortadan kaldırılmıştır.

2. Portre, halıda göğüs altından, dirsek hizasından kesilmiştir. Bunu, sol yanda yer alan sekiz köşeli yıldız şeklindeki madalyonun altındaki, içinde ay yıldız olan beş köşeli yıldız biçimindeki madalyonun halıda yer almamasından dolayı söyleyebiliyoruz.

3. Portre ile ilgili:

a) Astragan kalpağın dokusu, halıya aktarılırken özenli davranılmış, aynı şekilde kalpağın üst kısmı da farklı renklerle belirtilmiştir. Fotoğraftaki kalpakta bu detay açıkça görülememektedir. Ancak kalpak, halıya aktarılırken, sol yandaki gölge detayıyla da belirginleştirilen bir üçüncü boyuta kavuşturulmuştur. Atatürk'ün, 1916 ile 1925 arasında kalpağı severek kullandığını fotoğraflarında görüyoruz (Özel, trz: 19 –68).



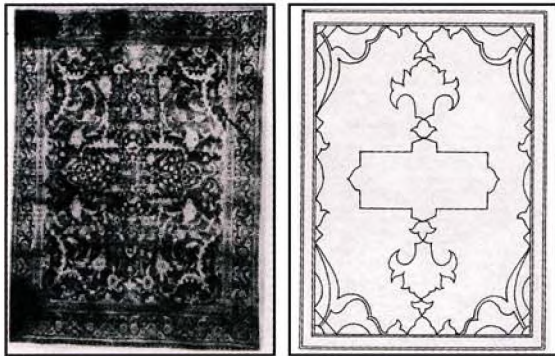
Resim 7: Sivas halısı (19. yüzyıl sonları, Kaynak: Sönmez 1998)

b) Yüz, fotoğrafa olabildiğince sadık kalındığını göstermektedir. Ancak, yüzdeki ışık – gölge detayları, gözler dışında haliya aktarılmamıştır. Sol kulağı kartpostalda açıkça görünmemesine karşın, halıda çizgisel olarak gösterilmiştir.

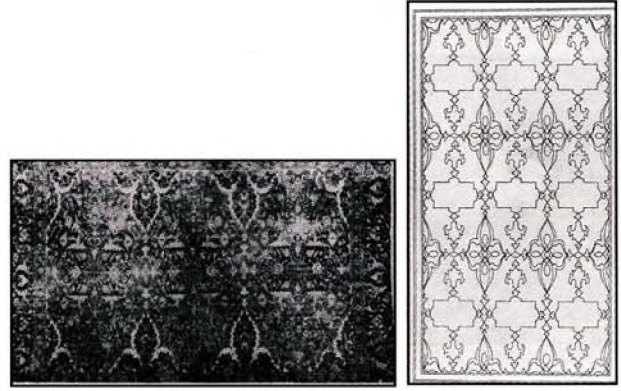
c) Üniformanın yakasındaki, fotoğrafta olmayan yıldızlar ilgi çekici bir detaydır. Apoletleri ve boynunda asılı olan madalya, altındaki şeritler ile göğsünün üzerinde, sol ve sağ yanlarda asılı olanlar özenle belirtilmiştir. Kalpak kadar ilgi çeken diğer bir detay muare kuşağıdır. Fotoğrafta muare kuşağın üzeri, dokumanın özelliğinden dolayı, oldukça hareketli görünmektedir. Halıda da, bu kuşağın üzeri çizgilerle hareketlendirilmiştir. Fotoğrafta görülen kemer ise, haliya aktarılmamıştır. Buna sebep olarak, halının üzerindeki portrenin göğüs hizasından kesilmiş olmasını gösterebiliriz.

Fotoğraftaki kollarla ilgili, kumaş kıvrımları ve gölgenin – ışık detayları - özenle haliya aktarıldığı görülmektedir. Fotoğraftan, kolların önde buluştuğunu söyleyebiliriz. Ancak, bu halı için söylenemez.

d) Atatürk'ün 1921 yılına kadar yedisi yabancı devletler tarafından verilen toplam 18 madalya ve nişanı bulunmaktadır (Özel, trz: 54). Kendi portresinde bu madalya ve nişanların gururla



Resim 8: Halı, Paris Musée des Artes Décoratif (Kaynak: Yetkin, 1977)



Resim 9: Halı, Viyana Museum für angewandte Kunst (Kaynak: Yetkin, 1977)



Resim 10: Padişah portreli halı (19. yüzyıl, Kaynak: Barışta 2001)

taşındığı görülmektedir.

Ele aldığımız halı, 20. yüzyılın ilk çeyreğine tarihleniyor olsa da, hâlâ gelenekleri yansıtmaktadır: Haliyi çevreleyen bordürlerden ortadaki alanda bulunan kartuş, kısa kenarları yuvarlanmış uzun bir dikdörtgen ile buna dik yerleştirilmiş bir altıgenin bileşiminden oluşturulmuştur. Benzer bir kartuşa (Resim: 6) da rastlamaktayız (Sönmez, 1998: 289 – 300). Osmanlı saray halıları ile ilgili bir makalede 17. yüzyıla tarihlenebileceği ileri sürülen, Paris'te Musée des Artes Décoratifte (Resim: 7) ve Viyana'da Museum für Angewandte Kunst'ta (Resim: 8)

bulunan iki halinin üzerinde benzer kartuşa rastlamamız ilgi çekicidir (Yetkin, 1977: 143 - 165).

19. yüzyıla tarihlenen padişah portreli bir halı (Barişta, 2001: 75 – 81), portrenin motif olarak kullanıldığı bir grup için ön örnek olarak gösterilebilir inancındayım (Resim: 9).

SONUÇ

Mersin örneğinin 1921 tarihli kartpostaldan ve Orta Anadolu'da (Görgünay – Kırzioğlu'nun tanıttığı örnek göz önüne alındığında, muhtemelen Kayseri'de) dokunduğunu, bu tarihin terminus ante quem olarak kabul edilmesi gerektiği görüşündeyim. Sultan Selim portreli halının Kayseri'de dokunduğunun belirtilmesi (Barişta, 2001: 75 – 81), portreli halıların üretim merkezinin burası olabileceği görüşünü ortaya çıkarmaktadır.

13 Eylül 1921, Sakarya Zaferi'nden sonra basılan bir kartpostaldan dokunan halı, fotoğrafın haliya aktarılması nedeniyle ilgi çekici bir örnektir. Kartpostal ya da fotoğrafların yağlı boya resim için örnek olarak kullanıldığı bilinmektedir (Tansuğ, 1980: 4 – 7; Çoker, 1983: 4 - 12). Yağlıboya resim gibi halıda da fotoğrafın kullanılmış olması, 20. yüzyılın ilk çeyreğindeki halı dokumacılığının konu seçimi bakımından bir özelliği olarak görülmelidir.

Osmanlı Dönemi padişah portreli halılarından başlayarak belli bir konu geleneğini oluşturan portreli halıların yapımının Cumhuriyet Döneminde de devam ettiği anlaşılmaktadır. Cumhuriyet konularının örneğin, Kurtuluş Savaşı'nda kadınlar, (Mersin Atatürk Müzesi Koleksiyonu) önderleri ve Atatürk portrelerinin (İstan-bul, Türk İslâm Eserleri Müzesi ve Mersin Atatürk Müzesi) haliya aktarılması ile, halı sanatında özel bir grup oluşturulduğu görülmektedir.

NOTLAR

- * Doç. Dr. Candan ÜLKÜ, Mersin Üniversitesi Fen. Edebiyat Fakültesi, Arkeoloji Bölümü, Mersin/TÜRKİYE.

KISALTMALAR VE KAYNAKÇA

BARIŞTA, 2001: BARIŞTA, Ö. 2001., "Osmanlı İmparatorluğu Dönemi Halıları ve İşlemeleri Arasındaki Benzerlikler", Zafer Bayburtluoğlu Armağanı, (Ed. M. Denктаş ve Y. Özbek), Kayseri: Kayseri Büyükşehir Belediyesi, 75-81, resim 6.

ÇOKER, 1983 : ÇOKER, A. 1983., "Fotoğraftan Resim ve Darüşşafakalı Ressamlar", Yeni Boyut Plastik Sanatlar Dergisi, 2/9, 4-12.

DEVELİ, 1998 : DEVELİ, H.Ş. 1998., Akdenizde İnci Kent Mersin, Mersin: Mersin Büyükşehir Belediyesi.

DEVELİ, 2001 : DEVELİ, H.Ş. 2001., Dünden Bugüne Mersin 1836-1990, Mersin: MTSO.

GÖRGÜNAY – KIRZIOĞLU, N. 1998 : GÖRGÜNAY – KIRZIOĞLU, N. 1998., "Osmanlı Devleti Arması, Türkiye Büyük Millet Meclisi'nin Kuruluşu ile İlgili ve Gazi Portreli Üç Halı", Arış – IV/1998, Ankara, 41-43.

ÖNDER 1999 : ÖNDER, M. 1999., Türkiye Müzeleri, Ankara: T. İş Bankası.

ÖZEL, trz : ÖZEL, M. (haz.) trz., Mustafa Kemal Atatürk, Ankara: Kültür Bakanlığı.

REMMM – 50 : Revue des Mondes Musulmans

et de la Méditerranée (REMMM)
(Revue n° 50 (parution : juin 1989),
Turquie, la croisée des chemins, Série
"villes/pays" n° 2.

SÖNMEZ 1998 : SÖNMEZ, Z. 1998., "19. Yüzyıl
Sonlarında Türk Halılarının Avrupa'ya
İhracı Konusundaki Gelişmelere Kısa
Bir Bakış", Türk Soylu Halkların Halı,
Kilim ve Cicim Sanatı, Uluslararası Bilgi
Şöleni Bildirileri, Ankara: AYK Atatürk
Kültür Merkezi, 289 – 300, resim 13.

TANSUĞ 1980 : TANSUĞ, S. 1980., "Resim
Sanatımızda Ortaya Çıkan Yeni Bir
Gerçek", Sanat Çevresi, 23 (Eylül
1980), s.4 -7.

TANSUĞ 1982 : TANSUĞ, S. 1982., "1820-1920
Pentürde İstanbul Sergisi", Sanat
Çevresi, 44 (Haziran 1982), s.4-9.

TANSUĞ 1983 : TANSUĞ, S. 1983., "Fotoğraflarla
Resimler Arasında Tarihsel Bir İlişki
Daha", Varlık, 904.

**YENİŞEHİRLİOĞLU vd : YENİŞEHİRLİOĞLU, F. –
MÜDERRİSOĞLU, F.- ALP, S. 1995.**,
Mersin Evleri, (Giriş yazısı G. Renda)
Ankara: Kültür Bakanlığı.

YETKİN 1976 -77 : YETKİN, Ş. 1977., "Osmanlı
Saray Halılarından Yeni Örnekler",
Sanat Tarihi Yıllığı, VII, İstanbul, 143
– 165.

YETKİN 1991 : YETKİN, Ş. 1991., Türk Halı Sanatı,
(ikinci baskı), Ankara: T. İş Bankası.