

# AŞIKLI HÖYÜK (KIZILKAYA-AKSARAY) KURTARMA KAZISI

1989

Ufuk ESİN\*

## 1. Giriş

Aşıklı Höyük 1. Dönem Kurtarma Kazısı 20 Ağustos – 4 Ekim 1989 tarihleri arasında yer almıştır. Aşıklı Höyük Aksaray il merkezinden 25 km güneydoğuda, Kızılkaya köyü arazisinde, köyün yaklaşık 1 km kadar güneyinde, Melendiz Suyu'nun kıyısındadır (Resim: 1,4). Ulurmak (Melendiz Suyu) üzerinde yapılan Mamasın Baraj Gölü'nün seviyesinin 1109.22 m ye yükseltilmesi dolayısıyla Aşıklı Höyük 1990 bahar aylarından itibaren kısmen su altında kalacaktır (Resim: 2). Bu nedenle İstanbul Üniversitesi, Kültür Bakanlığı ve ODTÜ TEKDAM'ın işbirlikleri ve parasal destekleriyle Prehistorya Anabilim Dalı öğretim elemanları ve öğrencileri tarafından 1989 yılında Aşıklı Höyük'te kurtarma kazıları başlatılmıştır. Kazıya Kültür Bakanlığı temsilcisi olarak Bergama Müze araştırmacısı Sn. Tevhid Kekeç atanmıştır. Kazı kurulu üyelerinin çalışmalar sırasında üstlendikleri görevler şöyle özetlenebilir:

Prof. Dr. Ufuk Esin: Kazı Başkanı, genel kazı yönetimi, Aksaray Projesi yürütücüsü, atölye çalışmaları.

Yar. Doç. Dr. Savaş Harmankaya: Başkan Yardımcısı, parasal yönetim, lojistik, değişmeli olarak açma başı.

Yar. Doç. Dr. Nur Balkan Atlı: Atölye yönetimi, yontma taş (obsidien) alet analizleri.

Yük. Mim. Korkut Atlı: Topoğrafik plânın çıkarılması ve çizimi.

Araş. Görev. Mihriban Özbaşaran: Alan yönetimi ve mimarlık kalıntılarının rölöve çizimleri, açma başı.

---

\* Prof. Dr. Ufuk ESİN, İstanbul Üniversitesi Edebiyat Fakültesi Prehistorya Anabilim Dalı, Fen/PTT, 33459 İstanbul.

Erhan Bıçakçı: (Karlsruhe Üniversitesi Mimarlık Tarihi Enstitüsü doktora öğrencisi): Alan yönetimi, mimarlık kalıntılarının rölöve çizimleri, açma başı.

Araş. Görev. Aslı Özdoğan: Değişimli olarak açma başı, buluntu çizimleri.

Nilgün Özbaşaran: (Yük. Lisans öğrencisi): Değişimli olarak açma başı, buluntu çizimleri.

Dilek Büyükdora: (Yük. Lisans öğrencisi): Değişimli olarak açma başı, buluntu çizimleri.

Yüksel Dede: (Yüksek Lisans öğrencisi ve Güzel Sanatlar Bölümü okutmanı): Değişimli olarak açma başı, restorasyon.

Araş. Görev. H. Gönül Egeli (Yük. Lisans öğrencisi): Kazı evi kamp yönetimi, açma başı yardımcısı, buluntu çizimleri.

İlhan Devir (Lisans öğrencisi): Açma başı yardımcısı, buluntu çizimleri.

Ceren Soylu (Lisans öğrencisi): Açma başı yardımcısı, buluntu çizimleri.

İbrahim Tıgılı: (Arkeolog): Açma başı yardımcısı, buluntu çizimleri.

Adnan Baysal: (Arkeolog): Açma başı yardımcısı, buluntu çizimleri.

Zafer Görür: (Arkeolog): Açma başı yardımcısı, kazı fotoğrafları.

Araş. Görev. Dr. Süleyman Belen: (Mimar Sinan Üniv.): Kazı ve Aksaray Projesi fotoğraflarının çekimi.

Ayrıca Kültür Bakanlığı temsilcimiz Tevhid Kekeç'i Kültür Bakanı Aksaray'ı ziyareti sırasında, sözlü olarak Aksaray Projesi'nde görevlendirmiştir. Kazı ekibimizin son derece özverili çalışmaları ile gerçekleşen kazı-mıza karşı gösterdikleri her türlü ilgi ve yardımlardan dolayı da Kültür ve Tabiat Varlıklarını Koruma Başkanlığı'ndaki (Anıtlar ve Müzeler Genel Müdürlüğü'ndeki) tüm görevlilere, İ. Ü. Edebiyat Fakültesi Dekanı Prof. Dr. Sn. Nurhan Atasoy'a ve Yönetim Kurulumuza, ODTÜ Rektörlüğü ve Saymanlığı'na, TEKRAM Müdürü Sn. Mustafa Özbakan'a ve sekreterliğine, DSİ Genel Müdürü Sn. Ferruh Anık'a, Genel Müdür Yardımcısı Sn. Özden Bilen'e, DSİ Emlak ve Kamulaştırma Dairesi Başkanı Sn. Halûk Toprakoğluna, Aksaray Valisi Sn. Rıdvan Yenişen'e, Belediye Başkanı Sn.

Memiş Akın'a, Mal Müdürleri Sn. Rasim Eroğlu ve Rüştü Böle'ye, Aksaray DSİ 44. Şube Müdürü Sn. Mustafa Özateş'e, Müze Müdürü Sn. Özcan Şimşek'e, Acem Höyük Kazısı Başkanı Doç. Dr. Sn. Aliye Öztan'a, Kızılkaya Köyü Muhtarlığı ve İhtiyar Heyeti'ne, kazı ve kamp malzemesi bağışlarından dolayı TECHNION (New-Jersey, USA) başkanları Sn. Suad E. ve Ömer Baturay'a Sn. Teyhan Balkan'a, Sn. Maarifi Orhon'a, Sn Altın ve Çetin Soylu'ya, Sn. Utku Aldıkaçtı'ya, Sn. Sevim İşgüder'e ve Sn. Ahmet Boratav'a yürekten teşekkürlerimi sunarım. Ayrıca Hollanda Tarih ve Arkeoloji Enstitüsü Iılpınar kazısı arkeozoologu Dr. Hylke Buitenhuis'e Aşıklı Höyük hayvan kemikleri hakkında verdiği bilgiden ve Sn. Tevhid Kekeç'e de kazımızın yürütülmesinde yaptığı olumlu katkılardan dolayı teşekkür etmeyi borç bilirim.

Aşıklı Höyük kazısı meslekdaşlarımızdan Mike Davis, H. von Pilgrim, B. Wittmann, Dr. Roodenberg, Dr. H. Buitenhuis, Belediye Başkanı Memiş Akın, DSİ. 44. Şube Müdürü Mustafa Özateş tarafından ziyaret edilmiştir.

## 2. Aşıklı Höyük Hakkında Genel Bilgiler

Aşıklı Höyük doğu-batı yönünde 230 m, kuzey-güney yönünde de 150/240 m boyutlarındadır. Kuzey ve kuzeybatıdan doğu ve güneybatı, güney yönlerinde oldukça büyük bir eğimle alçalır (Resim: 3,4). En yüksek noktasında memleket kodu 1119.48 m dir. Kuzeybatıda 15.35, güneyde 13.16 m ve doğusundaki köy yolu seviyesinden de 8.22 m yüksektedir. Bugün yaklaşık 35.000/40.000 m<sup>2</sup>lik bir alanı kaplıyan höyüğün kuzeyi ve batısı Melendiz Suyu'nun etkisiyle ve sık sık yatağının yer değiştirmesi nedeniyle büyük miktarda aşınmış, yaklaşık 1/3'ü yok olmuştur (Resim: 3-4).

Aşıklı Höyük güneydoğusundaki Hasan Dağları ve Melendiz silsilesinin çevrelediği çanak içinde, volkanik, tüflü bir arazide , Melendiz Suyu'nun dar, verimli vadisinde yer almıştır.

Höyük ve çevresinde karasal iklim egemendir. Yörede tahıl ve hayvan besiciliği önemlidir. Tüflü arazide bağcılık da yapılmaktadır.

Holosen başlarında, onbin yıl öncelerinde, burada bulunan Pleistosen gölünün kuruması sonucunda, Aşıklı Höyük'te ilk yerleşmeler başlamış olmalıdır. İlk olarak 1963'de H. Gordon tarafından bulunan Aşıklı Höyük'te 1964-65 yıllarında Ian Todd (1980, 39) tarafından yüzey araştırmaları yapılmıştır. Bu yüzey araştırmaları sonucunda Aşıklı Höyük'ün İç Anadolu'nun Akeramik Neolitik Evresi için son derecede önemli bir buluntu yeri olduğu anlaşılmıştır. Ayrıca Todd bu araştırmaları sırasında höyüğün kuzey ve batı

yamaçlarının çeşitli yüksekliklerindeki yerleşmelere ait doğal kesitlerde radioaktif karbon örnekleri toplamış ve bu örnekler analiz edilmiştir. Bu analizler sonucunda 32° 22' kuzey meridyeninde ve 34° 15' doğu paralelinde yer alan Aşıklı Höyük'ün ortalama olarak M.Ö. 6830 ± 65 (G.Ö. 8780 ± 65) yıllarına tarihlenmesi söz konusudur (Stuckenrath—Lawn 1969, 153; Todd 1966; 1968, 157; 1980, 149; Esin 1981, 31; Breunig 1987, 58–59)<sup>1</sup>.

#### 4. Kazı Plânlaması

Topoğrafik plânın hazırlanması, istimplâk işlemlerinin tamamlanması ve kazı evi olarak kullanılan DSİ 44. Şube Müdürlüğü'ne ait olan Gücünkaya Mamasın Barajı şantiye evlerinden ikisinin onarılması sırasında Aşıklı Höyük ve yakın çevresinde bir yüzey araştırması yapılmıştır. Höyüğün Melendiz Suyu kıyısındaki kuzey ve batı yamaçlarının Mamasın Baraj Gölü suları tarafından 1109.22 m koduna kadar 1990 bahar aylarında kaplanacağı bildirildiğinden, öncelikle kazılacak alanların bu yamaçlarda yoğunlaştırılması öngörülmüştür. Bu amaçla höyüğün kuzey, kuzeybatı ve güneybatı yamaçlarında çalışılması uygun bulunmuştur (Resim: 3,4).

Ayrıca güneybatı yamacının ovaya ulaştığı kısımda iki derin sondajın açılması plânlanmıştır (Resim: 3, 4, 8).

- (1) Libby standard yarı-yaşına (5568 ± 30) göre düzeltilmemiş, Aşıklı Höyük'e ait örneklerin ölçüm sonuçları şöyledir:

Örnek No.	<sup>14</sup> C Tarih tesbitleri	Örnek cinsi ve yeri
P-1238	M.Ö.6857 ± 128 (G.Ö.8807 ± 128)	Odun kömürü. Kuzey yamaç. Melendiz Suyu'nun 2 m üstündeki 2–3 cm kalınlığındaki yangın tab.
P-1239	M.Ö. 6661 ± 108 (G.Ö. 8611 ± 108)	Odun kömürü. Kuzey yamaç. P-1238'in 30 m batısında, yerden 1.5 m yüksekte, 2–3 cm kalınlığındaki yangın tab.
P-1240	M.Ö. 7008 ± 130 (G.Ö.8958 ± 130)	Odun kömürü. Höyük batı kesidi. Kuzeybatıdaki aşınmış yamaçtan nehir seviyesinin 1 m üstü.
P-1241	M.Ö. 6843 ± 127 (G.Ö. 8793 ± 127)	Odun kömürü. Kuzeybatı yamaçta P-1240'ın birkaç cm altındaki kerpiç, obsidien ve kemik dolgu.
P-1242	M.Ö. 6828 ± 128 (G.Ö. 8778 ± 128)	Odun kömürü. Kuzeybatı yamaç, P-1241'le aynı yer.

Kazı sırasında çeşitli tabakalardan alınan yeni örnekler henüz analiz edilmemişlerdir. Ayrıca "Elektro manyetik" tarihlendirme için alınan örnekler analiz edilmektedirler. Bunların karşılaştırmalı sonuçları Aşıklı Höyük'ün daha kesin olarak tarihlendirilmesine yardımcı olacaktır.

## 5. Kazı

Yukarıda açıklanan ilkelere bağlı olarak biri höyüğün kuzeyinden kuzey yamacına doğru (4/G-H plânkareleri), bir diğeri kuzeybatısından batıya doğru (2-3/J-K plânkareleri), sonuncusu da güneybatısından batıya doğru (4-2/P-R plânkareleri) uzanan, basamaklı açma şeklinde uygulanan üç ayrı açmada çalışılmıştır<sup>2</sup>.

Derinlik sondajlarından biri güneybatı açmasıyla bağlantı kurulması amacıyla 2/P-R plânkarelerinde, ikincisi ise 2 M plânkaresinde uygulanmıştır (Resim: 3,4,18). Bu sonuncu sondaj 10x3 m olarak başlatılmış sonra 2x3 m olarak küçültülmüştür (Resim: 3, 4, 23). 2/P, R derinlik sondajında kültür tabakaları bugünkü Melendiz Suyu seviyesindeki alluvial toprağın altında devam etmektedir. Buna karşılık gene ova düzleminde açılmağa başlanan 2 M sondajında ilk kültür tabakasının altında bir kısır toprağa girilmiş, onu da az obsidiyenin bulunduğu kömürlü bir dolgu takip etmiştir. Bu dolgunun altında kültür tabakalarının devam edip etmediği kesinleşmemiştir.

Bütün açmalarda yaklaşık 1000 m<sup>2</sup> lik ve 4640 m<sup>3</sup> lük bir alanda kazılar yürütülmüştür. Ayrıca güneybatı yamaçta gene 1000 m<sup>2</sup> kadar bir kesimde profil temizliği yapılmıştır (Resim: 3, 4).

## 5. Tabakalaşma

Çalışmaların höyüğün kuzey ve batı yamaçlarında “basamaklı açmalarda” uygulanması, açmalar arasında henüz bağlantı kurulamaması, 2. tabakaya ait mekânların çoğunlukla daha eski duvarların onarılıp yeniden kullanılmasıyla meydana getirilmiş olması, tabakalaşmanın henüz kesinlik kazanamamasına neden olmuştur. Bu yüzden ileride değişebileceği kaydıyla, **şimdilik** açmalardaki tabakalar şöyle özetlenebilir:

- (2) 4/H-G plânkareleri açmalarında höyüğün 0.00 m (1119.48 m) olarak kabul edilen en yüksek noktasına göre -0.93 /-1.27 m kodlarından -11.20 m koduna kadar derine inilmiş ve 4H 1-10/a-c, 4G 1-10/a-k küçük karelerinde çalışılmıştır. Büyük plânkareler 10m x 10m, küçükler ise 1 m x 1 m dir. 2-3/j-k plânkareleri (kuzeybatı) açmalarında ise gene 0.00 m olarak kabul edilen en yüksek noktaya göre -129 /-259 m den -7.50 m derinliğe kadar kazılmış, burada da 2J 6-10/b-k, 3J 1-9/b-k, 2K 6-10/a-k ve 3K 1-10/a-g küçük kareleri kazılmıştır. Güneybatıda ise sondajla birlikte 4-2/P-R plânkareleri açmalarında yaklaşık -7.50 m den -15.52 m derinliğe ulaşılmış ve 4P 1-5/f-k, 4R 1-5/a-e, 3P 1-10/f-k, 3R 1-10/a-c, 2P 2-10/f-k, 2R 2-10/a-e küçük karelerinde, 2M sondajında da 1-3/a-e ve sonra 1-3/a-c küçük karelerinde çalışılmıştır. Burada da -13.86 m den -15.28 m derinliğe inilmiştir.

Kuzeyde 4/H-G açmalarında -11.20 m derinliğe kadar 7 (Resim: 4-10), kuzeybatıda 2-3/J-K açmalarında -7.50 m derinliğe kadar 4 (Resim: 4, 2, 11-16), güneybatıda 4-2/P-R açmalarında da 4 tabaka (Resim: 17-22) bulunmuştur<sup>3</sup>. Zaman zaman tabakalar arasında çok bol kömür, hayvan kemiği, obsidien ve bitki kalıntılarında (belki *Celtis australis* (?) oluşan 40-60 cm kalınlığında dolgulara rastlanmaktadır.

Stratigrafide kuzey ve kuzeybatı açmalarında yukarıdan aşağı kısmen bir paralellik izlenirken, güneybatı açmasında gün ışığına çıkarılan tabakalar daha eskiye ait oldukları izlenimini vermektedirler (Resim: 17-22).

Yüzey toprağının altında 4 H açmasında 1. tabaka bir taban ve üstünde kumla karışık çamurdan, yarım daire şeklinde yapılmış küçük çukurluklar (Resim: 7), kuzeybatıdaki 2-3/J-K açmalarında ise bir kanal ve tabanla temsil edilmektedir. Onun altındaki 2. tabakadan itibaren ele geçen kerpiç yapılar genellikle 2-3 veya daha çok (4-5) evrelidir. Büyük çoğunluğu 2. tabakaya ait olmak üzere çeşitli tabakalarda, kuzey açmasında (4/H-G) 15 mekân, kuzeybatı açmasında (2-3/J-K) 20 ve güneybatı açmasında da (4-2/P-R) 18 mekân, toplam 53 mekân saptanmış, bunlardan 46' sının dolgusu ya tümüyle, ya da kısmen boşaltılmıştır (Resim: 6, 8, 11-13, 18-21)<sup>4</sup>.

## 6. Buluntular

Bütün tabakalarda yapı malzemesi olarak kerpiç kullanılmıştır (Resim: 8, 10, 12, 14, 18, 20-21). Yapılar taş temelsiz olarak kerpiçten yapılmıştır. Kerpiç boyutları ve renkleri değişkendir. İçlerine genellikle az saman katılmıştır. Kerpiçler çoğunlukla kalıplara dökülmüş izlenimini verirler. Duvarlar bir sıra kerpiç, bir sıra çamur harç konularak örülmüştür. Özellikle kuzey ve kuzeybatı açmalarında duvarlar bazan 1 m yi aşkın yüksekliklerde korunabilmişlerdir (Resim: 8, 10, 12, 14, 20).

Duvarlarda kapı veya pencere açıklıklarının bırakılması enderdir (Resim: 6, 13, 18). Tabanlar ve duvarlar genellikle sıvalıdır. Kare, dikdörtgen

- (3) Bunların olasılıkla 4/H-G açmalarında 5, 2-3/J-K açmalarında 3 veya 5, 4-2/P-R açmalarında ise 5 tabaka olarak kabul edilip edilemeyeceği, ancak ileriki kazıların bulgularıyla kesinlik kazanabilecektir.
- (4) Bu mekânlara verilen adlar şöyledir 4/H-G kuzey açması: B-G, O-S, Y, AF, AS, AT, Bİ (res. 5-10); 2-3/J-K kuzeybatı açması: A, H-L, U-V, Z, AH, AM, AN, AV, AY, BA, BB, BG, BK (res. 11-13); 4-2/P-R güneybatı açması: M, N, T, AA-AD, AG, AK-AL, AO-AR, AU, BD-BF (res. 18-21).

ya da yamuk plânlı yapılar büyük olasılıkla tek gözlü birimlerden meydana gelir (Resim: 6, 13). Bunlar çoğunlukla 6 m<sup>2</sup>, daha küçük, zaman zaman da daha büyük (16 m<sup>2</sup>) mekânlardan oluşur (Resim 6, 13). Daha eski tabakalarda biri küçük, diğeri daha büyükçe 2 gözlü yapılar kullanılmıştır (Resim: 13, 18, 20-21). Yapılar çoğunlukla bitişik düzendedir (Resim: 6, 18). Bazan aralarında dar geçitler, olası avlular bırakılmıştır (Resim: 6, 13, 18). Yapı düzeni bu durumuyla Akeramik Neolitik Can Hasan III yerleşmelerini ansıtır (French 1972, Resim: 4).

Yerleşme düzeninde işlevleri farklı mekânların bulunduğu söylenebilir. Örneğin kuzey, kuzeybatı açmaları ile güneybatı açmasındaki yapılar arasında bu durum gözlenebilmektedir (Resim: 6, 13, 18). Güneybatı açmasında 5 evrelî (1 a-e) kareye yakın plânlı bir yapının (T mekânı) kuzey, güney ve batısını çevreleyen mekânlarla birlikte bir birim oluşturduğu söylenebilir (Resim: 18, 19). Bu yapının merkezindeki mekânın gene aynı yönlerde birer sekisi bulunmaktadır. Tabanları 6-8 cm kalınlığında bir kireçli dolgu üzerine uygulanan kırmızı, bazan siyah benekli ve bir keresinde de sarı boyayla kaplanmıştıır (Resim: 18-19). Yapının duvarları pullukla arazinin sürülmüş olmasından dolayı çok tahrip olmuş, duvarları bu yüzden çok az korunabilmiştir (Resim: 18). Buna rağmen seki ve duvarların da kırmızı boyalı olduğu izlenebilmektedir. Mekânın içinde yer alan iki orta boyda çukur, belki ahşap sütunlar, belki de törenler için, en üst evreye ait tabanın içine açılmıştır (Resim: 18). Tümüyle diğeri yapılardan ayrı özelliklere sahip olan bu birimin, diğeri günlük işlerde kullanılan yapılardan farklı, büyük olasılıkla törensel bir işlevi olduğu söylenebilir.

Bazı mekânların içlerinde, taban üstünde ocak veya ışık olarak kullanılmış, taştan yapıtlar vardır (Resim: 8-9, 10, 12, 15)<sup>5</sup>. Bunlar arasında bazıları çukurlaştırılarak yuvarlatılmış, içleri çakıl taşı ile döşenmiştir (Resim: 9). Bazıları ise yassı dikme taşlarla çevrili, dörtgen bir alanda tabana çakıl taşları döşenerek yapılmıştır (Resim: 15). Güneybatı açmasında ele geçen bir fırın ise Akeramik Neolitik için ender örneklerden birini teşkil eder (Resim: 18, 20; karşı French 1972).

Aşıklı'da ölü gömme geleneği intramuraldir (yerleşme içi). Bulunan 11 iskeletten 5'i güneybatı açmasında (AB mek.: 4, BD mek.: 1), 5 tanesi kuzeybatı açmasında (I mek.: 4; H mek.: 1) ve 1 tanesi de kuzey açmasında (AS mek.) bulunmuştur (Resim: 16, 26, 6, 13, 18). Mekân tabanları altına bir çukur içine konulan gömüler, ya tek tek, ya karı-koca, ya da ana-çocuk olarak birlikte gömülmüşlerdir ve genellikle hocker durumda yatarlar

(5) Bazılarının içinde bulunan kül kalıntıları bunların ocak işlevini gördüğüne işaret etmektedir.

(Resim. 16, 22). Çoğunlukla gömüler doğu-batı yönünde bırakılmışlardır. (Resim: 22). Başlar batıdadır. Büyük olasılıkla kadınların yüzleri kuzeye, erkeklerinki güneye dönüktür (Resim: 22). Ancak baş güneyde, yüz batıya dönük ve kuzey-güney doğrultusunda gömülen bireyler de vardır (Resim: 16). Bu da Aşıklı topluluklarında değişik ölü gömme geleneğine bağlı insanların varlığına ve karmaşık yapıda bir topluma işaret edebilir. Gömülenlerden 4'ü erkek, 5'i kadın ve 2 tanesi de bebektir<sup>6</sup>. En yaşlısı I mekânında bulunan 56-57 yaşlarında bir erkektir. Biri erkek, biri kadın olan çift gömüde, erkeğin 55, kadının 20-25 yaşlarında olması ilginçtir (AB mekanı, Resim: 22). Kadınlar ortalama 20-25, erkekler ise 18/19, 35-39, 55, 56-57 yaşları arasındadır. Kadınların erkeklere kıyasla daha genç yaşta hayatlarını kaybetmiş olmaları ilginçtir. Analarıyla gömülen bebeklerden biri 8-9 aylık, diğeri ise 2 yaşındadır. Bu da genç yaşta kadın ölümlerinin doğuma bağlanamayacağını göstermektedir. Dünya'da bilinen en eski beyin ameliyatının (trepanasyonun) 20-25 yaşlarında bir kadına uygulanmış olması da burada çeşitli hastalıkların da önemli rol oynadığına işaret etmektedir. Genellikle gömülerin yanına armağan bırakılmamıştır. Ancak boyunlarında çeşitli boncuklardan yapılmış kolyeler taşıdıkları anlaşılmaktadır (Resim: 33, 34).

Aşıklı Höyük buluntuları içinde en büyük topluluğu obsidien aletler teşkil etmektedir (Resim: 26). Dr. Nur B. Atlı'nın yaptığı analizlere göre 15222 adet obsidienne karşılık 3 adet çakmak taşı alet bulunmuştur (Resim: 26). Aşıklı'da yongaların çok sayıda bulunmasına rağmen, genel olarak bir dilgi endüstrisi egemendir (Resim: 24-26). Dr. Atlı'nın analizlerine göre kazıyıcılar % 65, sarp düzeltili sırtlı dilgiler ve sarp düzeltili uçlu dilgiler şimdilik % 25 oranında temsil edilmektedir. Bunların içinde orak-dilgileri, çentikli dilgiler de boldur. Deliciler, kalemler daha azdır. Ok uçları ise ancak birkaç örnekle temsil edilmektedir (Resim: 25: 1).

Cıvalı taş baltaların yanında (Resim: 27), sürtme taştan yapılan alt ve üst öğütme taşları (Resim: 28), havanlar ve havan elleri (Resim: 29), taş kaplar boldur. Az pişmiş kilden hayvan figürinleri şimdilik birkaç örnekle temsil edilmektedir (Resim: 33, ilk üç sıra). Bunların çoğu kuzeybatı açmasında 2. tabakaya ait bir çöplük olarak kullanıldığı sanılan küçük U mekânında bulunmuştur (Resim: 13).

---

(6) Antropolojik Analizler Hacettepe Üniversitesinde TÜBİTAK AKSAY Ünitesi üyelerinden Prof. Dr. Metin Özbek tarafından yapılmaktadır. Kendisine Aşıklı iskeletleri hakkında verdiği ilk bilgilerden dolayı burada teşekkürlerimi sunarım.



Kemik alet endüstrisi çok zengindir (Resim: 31). Bunların çoğunluğunu bizler teşkil etmektedir (Resim: 31). Spatularlar ve kemik saplar da vardır. Boynuz aletler Mezolitik geleneğini yansıtmaktadır (Resim: 32).

İyi bir işçilikle yapılan kemik toka ve toka çengellerinden 3 tane ele geçmiştir (Resim: 30). Yüzey araştırmaları sırasında Ian Todd'un bulduğu örneklerle birlikte bunlar toplam 4'ü bulmuştur (Todd 1980, 107, fig. 42). Aynı tip tokalara Çatal Höyük'te, Erbaba'da, Teselya Ovası'nda Argissa, Sesklo, Soufli'de, Makedonya ovasında da Nea Nikomedeia'nın Neolitik tabakalarında rastlanmıştır (Mellaart 1967, 192, fig. 101, Bordaz 1970, 61; Esin 1981, 140, 150, 153, 163, 228).

Aşıklı Höyük topluluklarının besin ekonomilerinde hayvansal proteinin büyük önem taşıdığı izlenmektedir. Çok yoğun olarak bulunan çeşitli hayvanlara ait kemik ve boynuzlar bunu kanıtlar. Yapılan ilk analizlere göre, şimdilik en çok koyun ve keçi etinden yararlanılmıştır. Olasılıkla bu hayvanların bir kısmı evcilleştirilmiş ya da evcillik aşamasındadır (krş. S. Payne 1985). Sırasıyla yabani dev sığır, domuz, eşek, tavşan, kızıl geyik, alageyik, karaca ve çeşitli kuşlar Aşıklı topluluklarının avladığı hayvanlar arasındadır. Çevrede tilkilerin de yaşadığı Aşıklı'da bulunan kemiklerinden anlaşılmaktadır. Aşıklı'nın kemik ve boynuz bulguları o günkü yakın çevrede, Melendiz vadisinin uzandığı yörede ağaç ve bitki örtüsünün zenginliğini vurgular. Bitki analizleri henüz yapılamamıştır. Ancak kerpiçler içindeki saman kalıntıları, öğütme taşlarının çokluğu, olasılıkla burada tahıl üretimine geçilmiş olabileceği izlenimini vermektedir.

Aşıklı Höyük mimarlık kalıntıları, çeşitli buluntuları, özellikle son derece gelişkin mimarisi ve yerleşme düzeniyle ufak bir köy yerleşmesinden çok, kentsel bir görünüm sunmaktadır. Bu durum bu yörede Aşıklı'dan daha eski yerleşmelerin de bulunabileceğini düşündürmektedir.

Akeramik Neolitik Çağ için, ilk üretim aşamasında Aşıklı Höyük şimdiye kadar bilinenler içinde, ayrı, özgün bir kültürü sergilemektedir. Ancak kazılar ilerledikçe bu kültürün daha iyi bir değerlendirilmesinin yapılabileceği kuşkusuzdur. Bu yüzden Mamasın Baraj Gölü'nün suları altında kalmıyan kısımlarının korunması ve ileriki kuşaklara aktarılabilmesi için Aşıklı Höyük üzerinde, suyun etkisine karşı, bir duvar sisteminin inşa edilerek önlem alınması yoluna gidilmesi büyük önem taşımaktadır. Böyle bir kurtarma ve koruma sisteminin oluşturulması ise büyük çapta iyi bir duvar projesinin geliştirilmesine ve parasal olanakların teminine bağlıdır. Böyle bir uygulama ise kurtarma kazıları için yeni bir örnek teşkil edecek ve ileriki kuşaklara kül-

tür varlıklarımızın korunması hususunda Kültür Bakanlığımızın gösterdiği hassasiyetin bir kanıtı olacaktır.

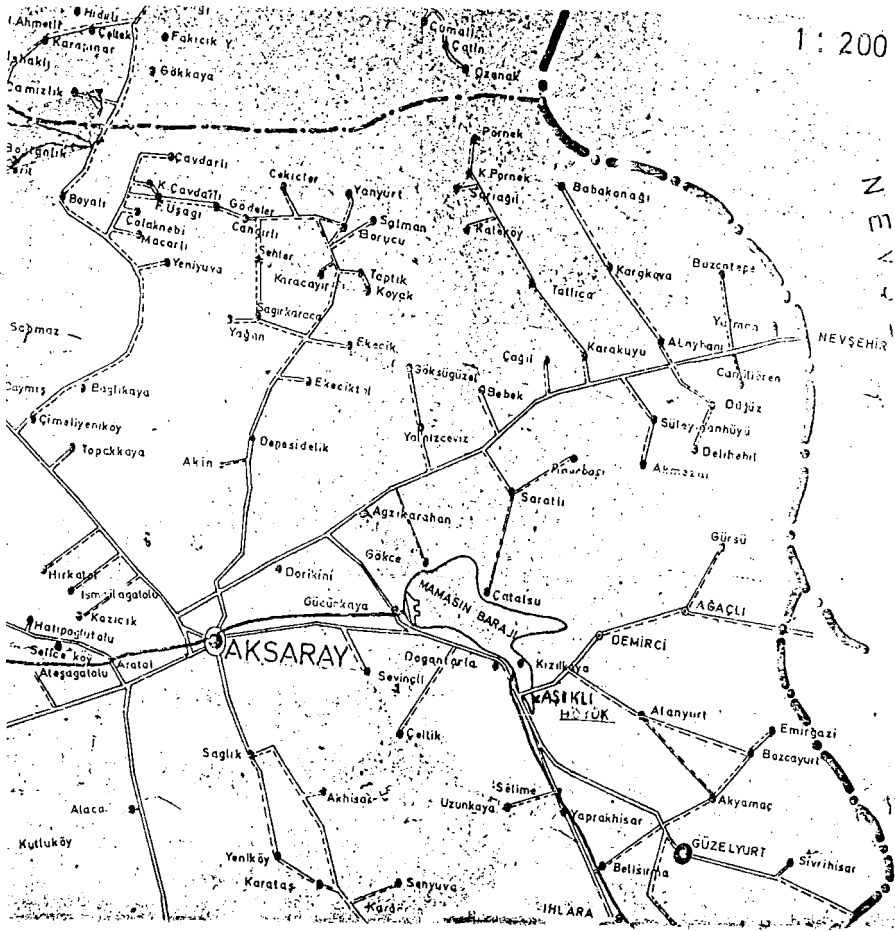
## 7. Aksaray Projesi İle İlgili Çalışmalar

Aşıklı Höyük ekibince proje pilot olarak Aksaray il merkezinde başlatılmıştır. Öncelikle, koruma altına alınması, restore edilmesi, ya da kazıldıktan sonra restore edilmesi gerekli Selçuklu ve Beylikler dönemi yapılarının bir kısmı saptanarak, resimli, ayrı bir ilk ön rapor Aksaray ili Valiliği'ne, Belediye Başkanlığı'na, Kültür Müdürlüğüne, Müze Müdürlüğüne, Kültür Bakanı'na ve Genel Müdürlüğümüze sunulmuştur (Esin -Kekeç 1989).

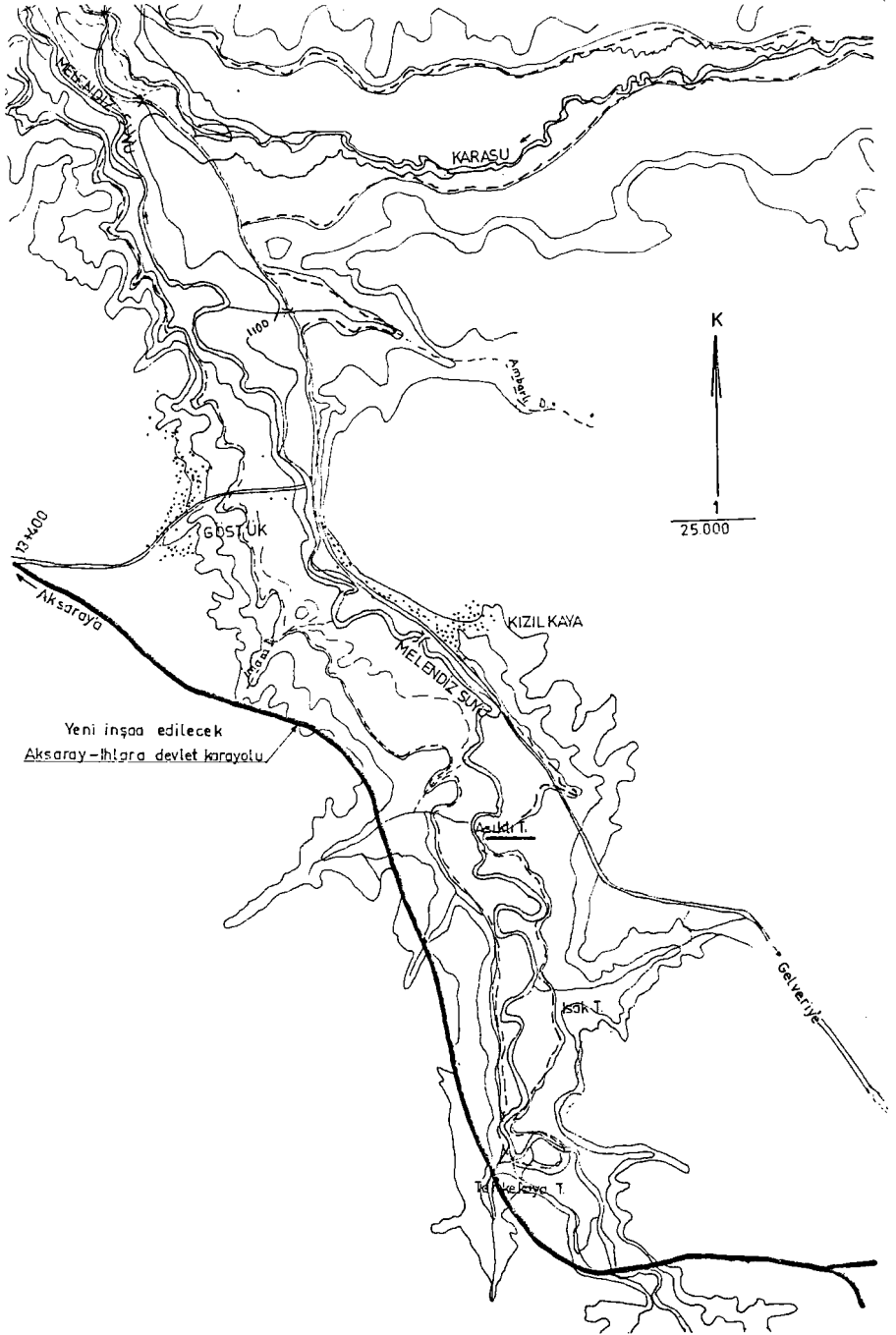
Gerekli parasal ve uzman desteği sağlandığı takdirde Aksaray Projesi çalışmaları önümüzdeki yıllarda da genişletilip sürdürülecektir.

## YARARLANILAN KAYNAKLAR

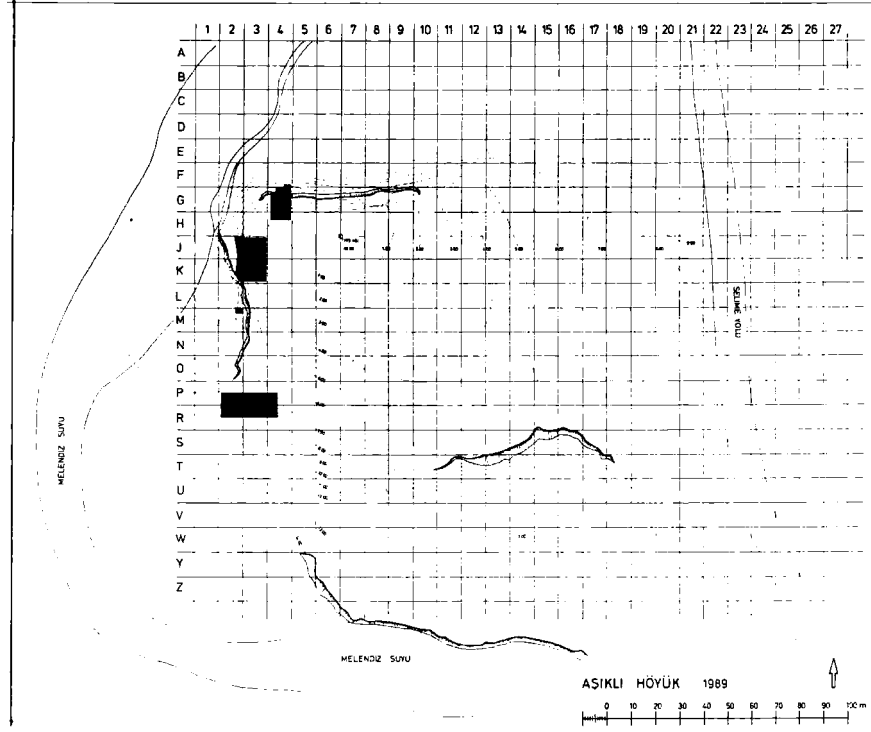
- BORDAZ, J. "A preliminary Report of the 1969 Excavations at Er Baba. A Neolithic Site near 1970 Beyşehir, Turkey" *Türk Arkeoloji Dergisi* XVIII /2 (1969), 59-64.
- BREUNIG, P. <sup>14</sup>C-Chronologie des Vorderasiatischen, Südost-u. Mitteleuropäischen Neolithikums. 1987 Institut für Ur- u. Frühgeschichte der Universität zu Köln. Wien, Böhlau.
- ESİN, U. *İlk Üretimciliğe Geçiş Evresinde Anadolu ve Güneydoğu Avrupa (G.Ö. 10 500-7 000 Yılları Arası) II. Kùltürler Sorunu.* İst. Üniv. Ed. Fak. Yay. 2681. İstanbul Edeb. Fak. Matbaası.
- ESİN, U.-T. KEKEÇ, *Aksaray İli Kent İçi Tarihsel ve Kültürel Çevreyi Koruma ve Değerlendirme* 1989 *Projesi Üzerine İlk Ön Rapor.* Aksaray, Selçuk Ciltçilik.
- FRENCH, D.H. "Excavations at Can Hasan III, 1969-1970" *Papers in Economic Prehistory* (yay. 1972 E.S. Higgs), 181-190.
- MELLAART, J. *Çatal Höyük: A Neolithic Town in Anatolia.* London, Thames and Hudson. 1967
- PAYNE, S. "Animal Bones from Aşıklı Höyük" *Anatolian Studies* XXXV, 109-122. 1985
- STUCKENRATH, R.-B. LAWN, "University of Pennsylvania Radiocarbon Dates" *Radiocarbon* XI/1, 150-162. 1969
- TODD, Ian. "Aşıklı Höyük. A Protoneolithic Site in Central Anatolia" *Anatolian Studies* XVI, 1966 139-163.
- 1968 "The Dating of Aşıklı Hüyük in Central Anatolia" *AJA* 72, 157-158.
- 1980 *The Prehistory of Central Anatolia. I. The Neolithic Period.* Studies in Mediterranean Archaeology LX. Göteborg, P. Aström Förlag.



Resim: 1- Aksaray haritası, Kızılkaya köyünde Aşıklı Höyüğü'nün yeri



Resim: 2- Mamasın Barajı göl alanı ve Aşıklı Höyük (Aşıklı Tepe)



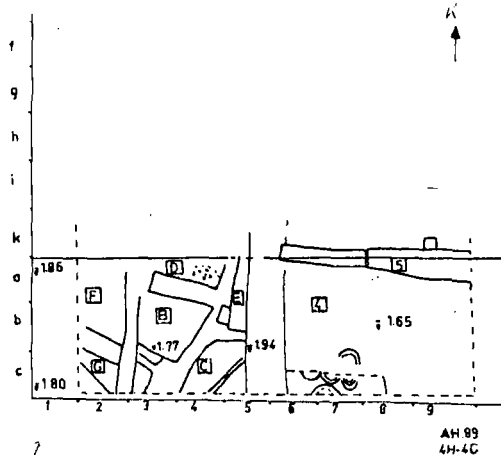
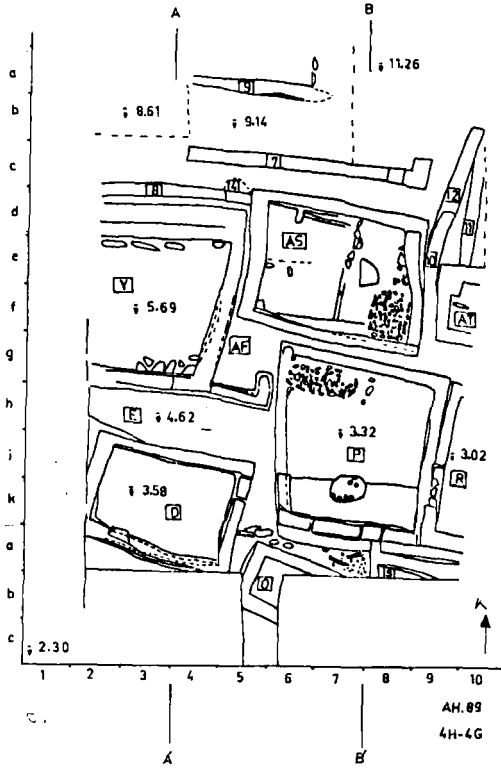
Resim: 3- Aşıklı Höyük. Topoğrafik plan üzerinde açmaların yerleri



Resim: 4- Aşıklı Höyük'ün batıdan görünüşü, Kuzeybatı ve güneybatı açmaları. Ön planda Melendiz Suyu



Resim: 5- Kuzey açması (4/H-G plankareleri) kuzeyden görünüm



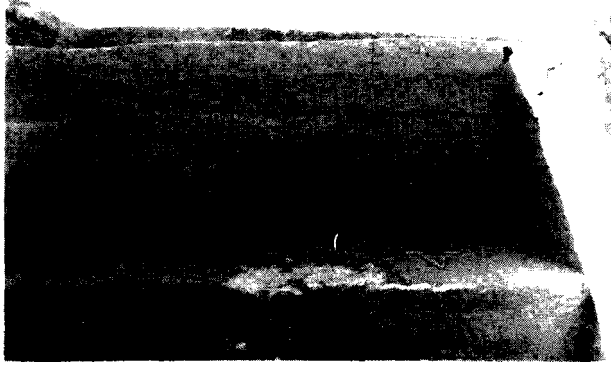
Resim: 6- Kuzey açması (4/H-G plankareleri) a. 1-2. tabakalar b. 2-7. tabakalar



Resim: 7- Kuzey açması (4 H plankaresi) 1. tabaka



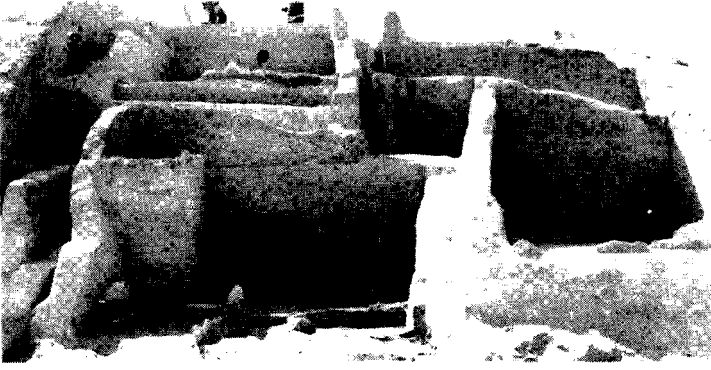
Resim: 8- Kuzey açması (4/H-G plankaresi). 2-7. tabakalar  
güneyden görünüş



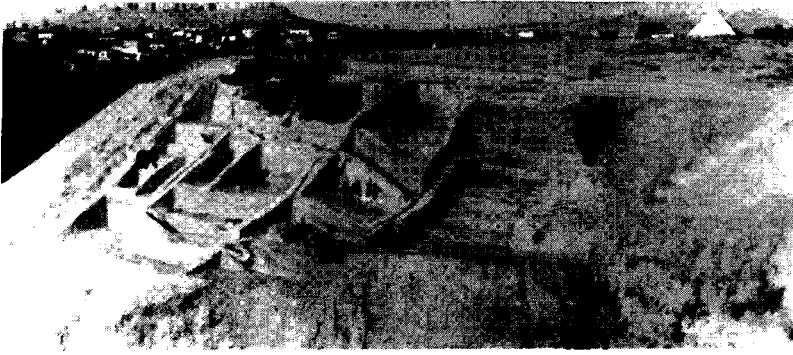
Resim: 9- Kuzey açması (4/HG plankaresi) 2. tabaka

P mekanında bulunan ocak

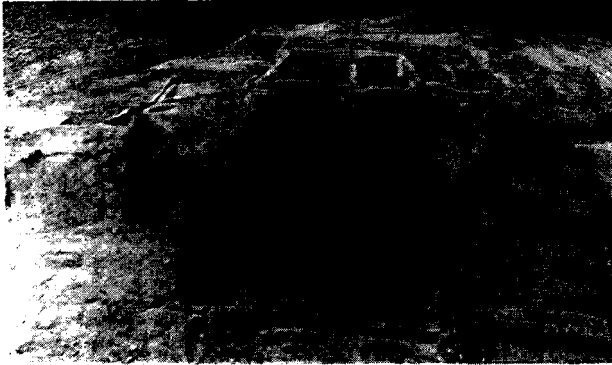




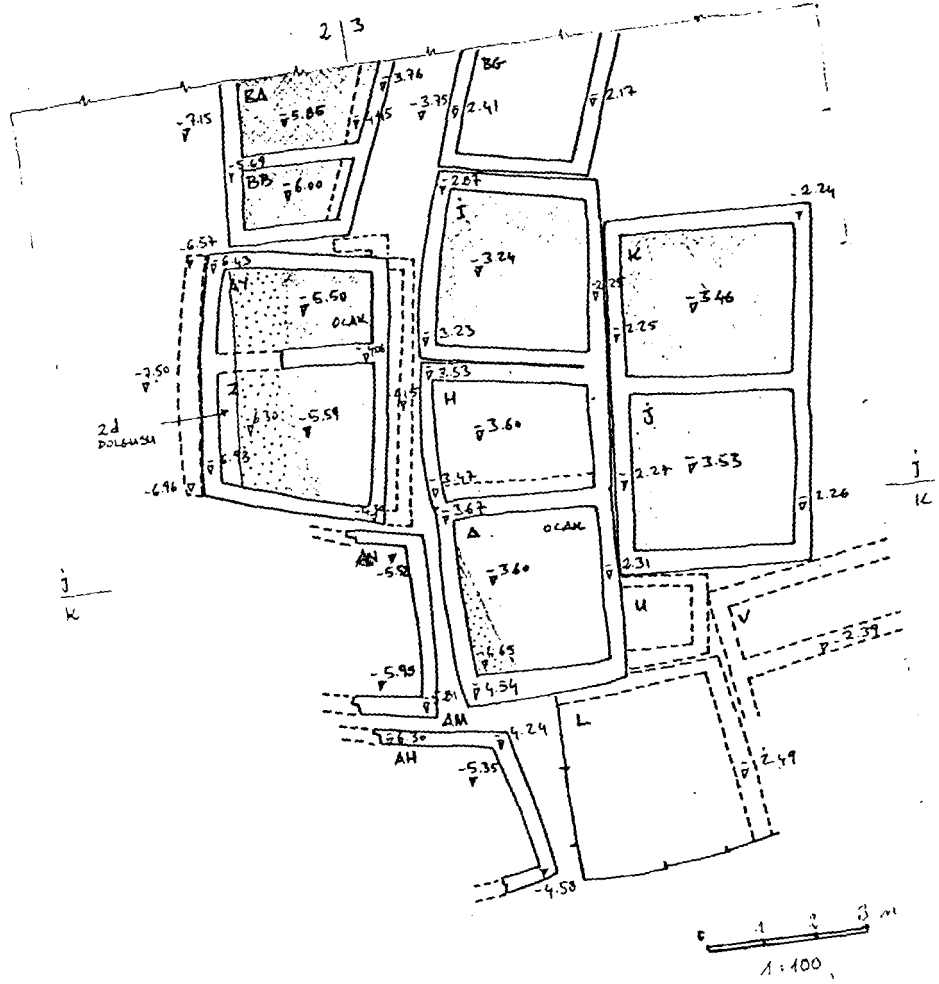
Resim: 10- Kuzey açması (4/H-G plankareleri). Yapıların kuzeyden görünüşü



Resim: 11- Kuzeybatı açması (2-3/J-K plankareleri) yapıları güneybatıdan görünüş



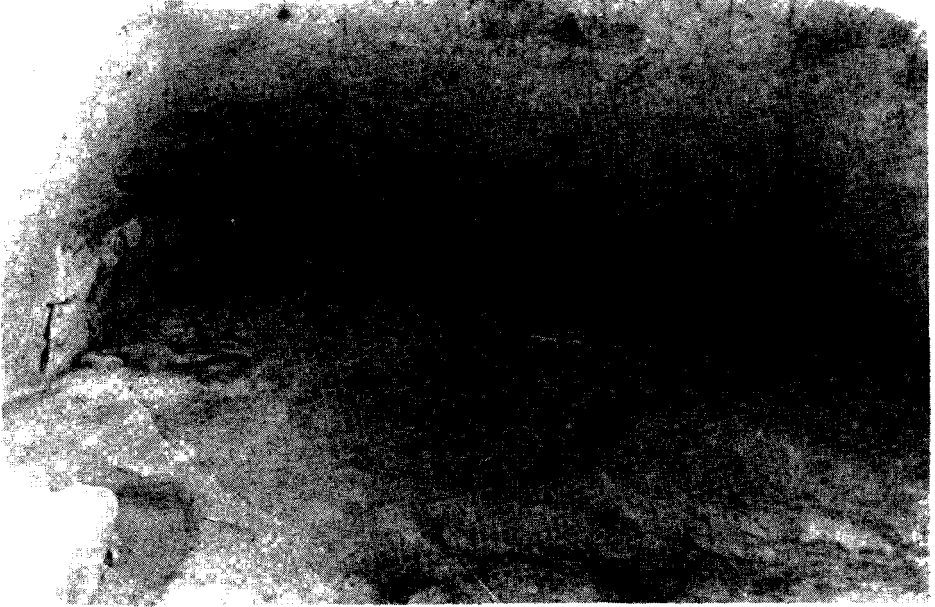
Resim: 12- Kuzeybatı açması (2-3/J-K plankareleri)  
yapıları 2-4. tabakalar, doğudan



Resim: 13- Kuzeybatı açması (2-3/J-K plankareleri) yapıları planı 2-3. tabakalar



Resim: 14- Kuzeybatı açması (2-3/J- plankareleri) BA ve BB mekânları batıdan

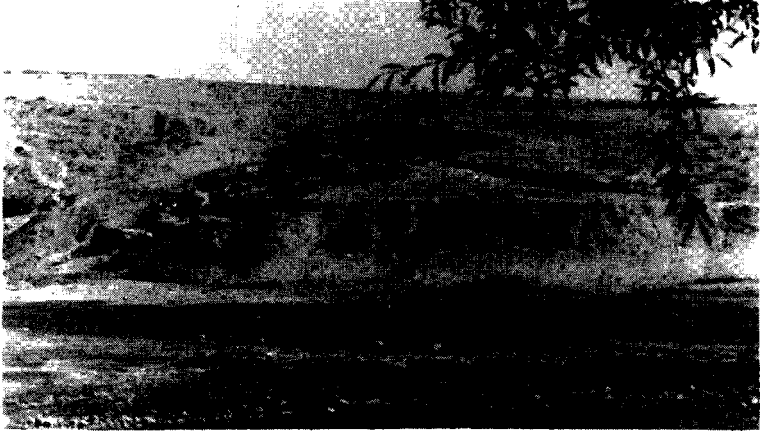


Resim: 15- Kuzeybatı açması (2-3/J plankareleri) AY mekânı ocağı, batıdan görünüş

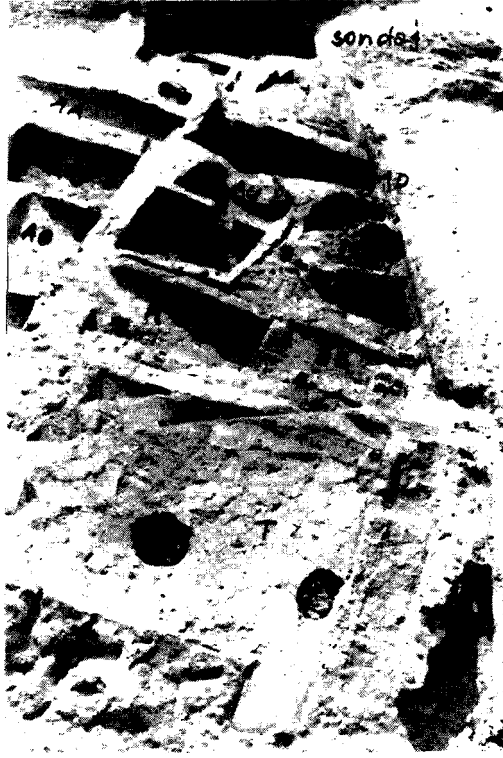


Resim: 16- Kuzeybatı açması (3 J plankaresi)

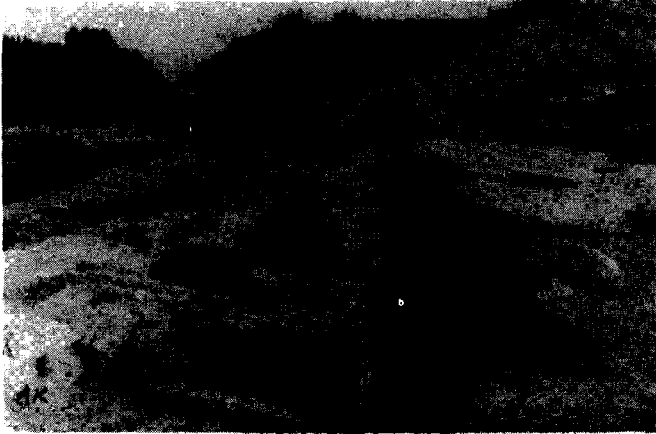
I mekânı 22 No'lu gömü



Resim: 17- Güneybatı açması (4-2/P-R plankareleri) yapıları, güneybatıdan görünüş



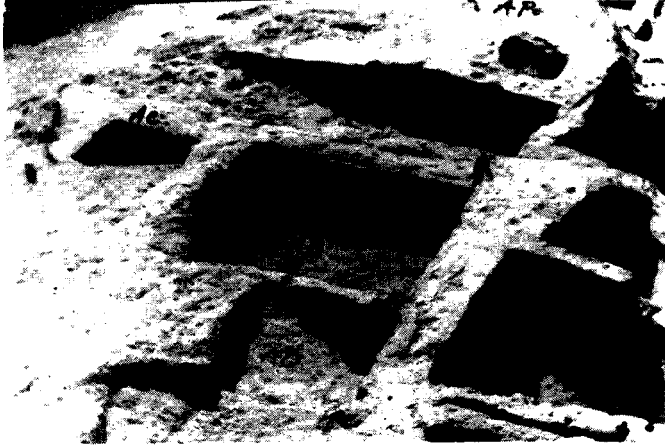
Resim: 18- Güneybatı açması (4-2/P-R plankareleri) 1.-4. tabakalar. Ön planda tabanları ve duvarları boyalı T mekânı



Resim: 19- Güneybatı açması (4-3/P-R plankareleri) T mekânına ait çeşitli evrelerinin tabanları, güneyden görünüş



Resim: 20- Güneybatı açması (3/P-R plankareleri).  
Kuzeydoğudan görünüş. Kuzeyde fırın ve  
çöp çukuru, güneyde AL ve AU mekânları.  
Batıda AD ve AG mekânları



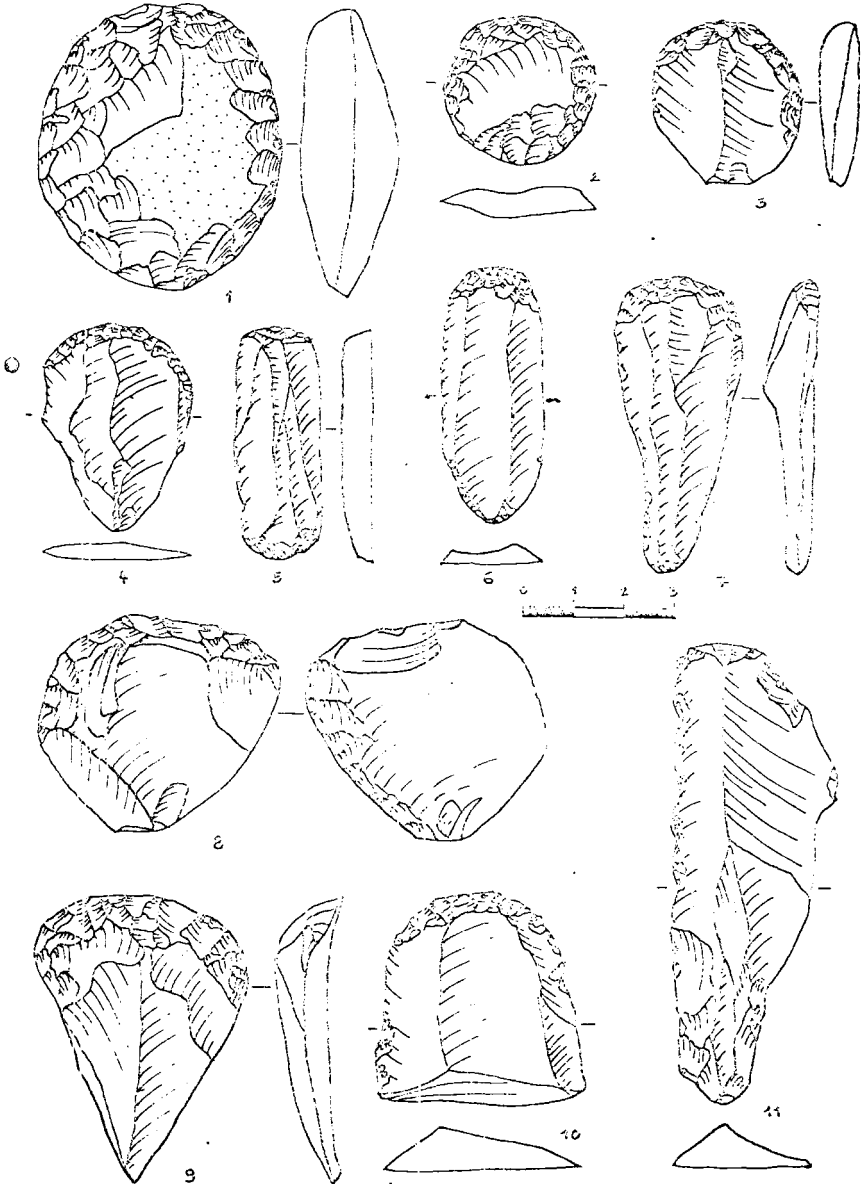
Resim: 21- Güneybatı açması (3/P-R plankareleri). Doğudan görünüş.  
AR mekânı ve ocağı ortada AB mekânı, güneydoğuda AO



Resim: 22- Güneybatı açması (2-3/R plankareleri), AB mekânı taban altır:da bulunan 8 No'lu çift gömü

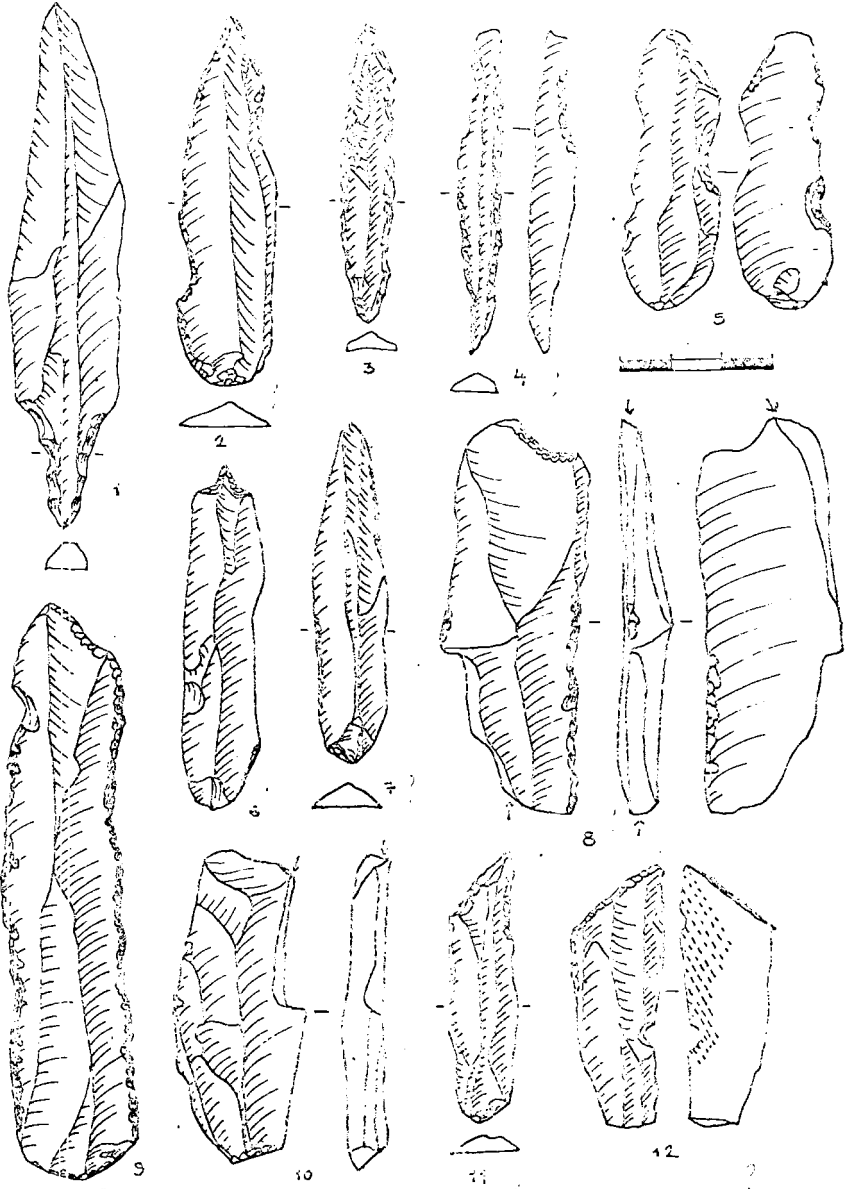


Resim: 23- 2 M plankaresi derin sondajın güneybatıdan görünüşü

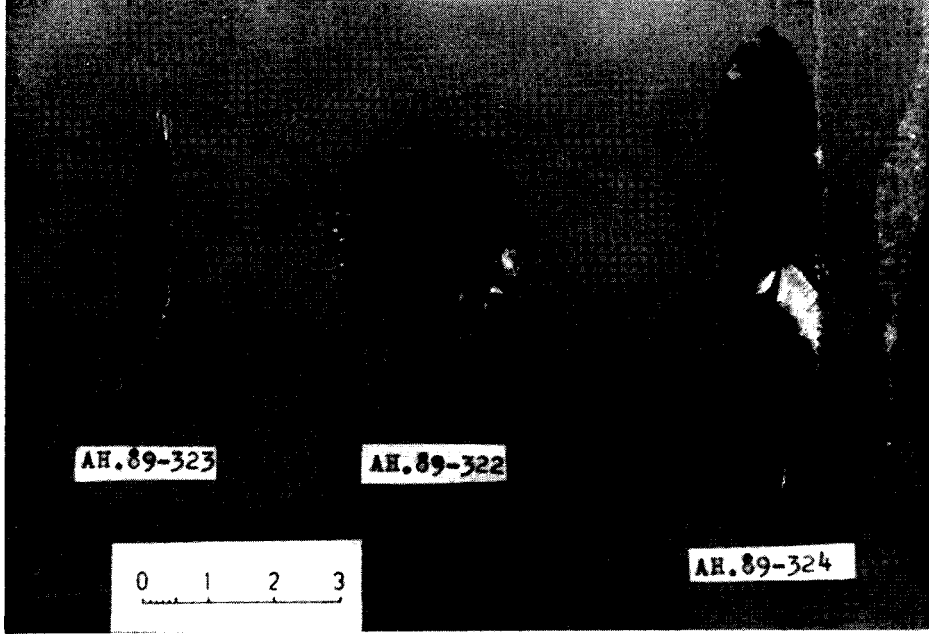


Resim: 24- Obsidien aletler: kazıyıcılar: 1-4, 8-9 yongadan çeper, yarı çeper, ön, almaşık ve yelpaze kazıyıcılar, 5-7, 10-11 dilgiden ikili ve ön kazıyıcılar

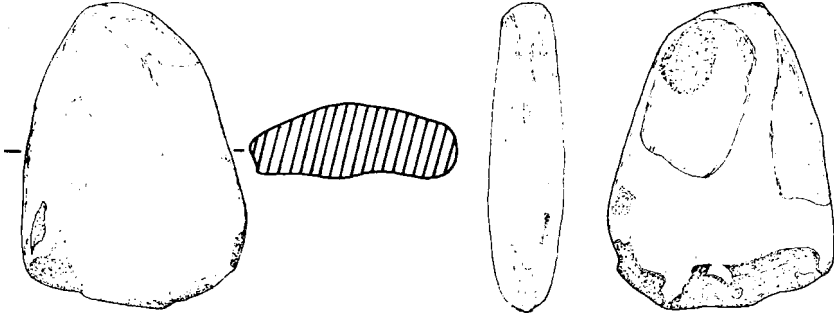




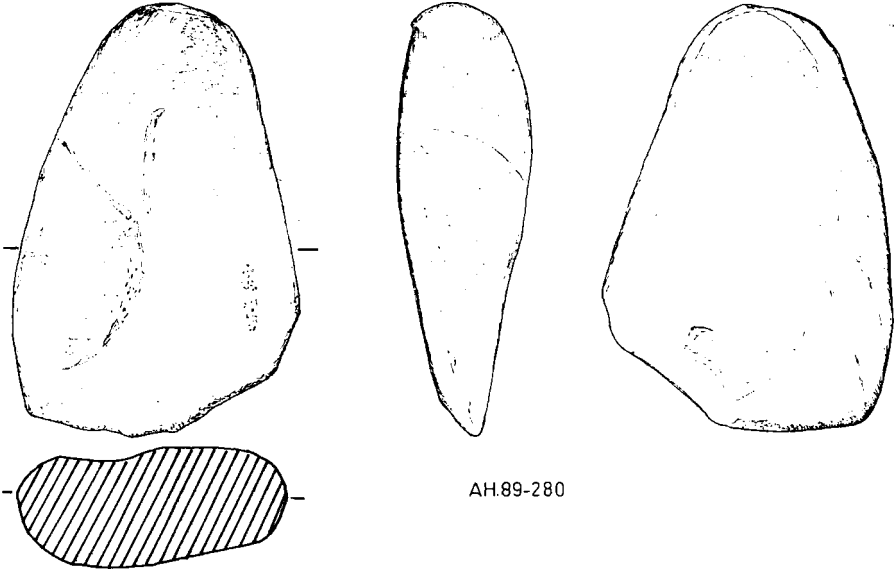
Resim: 25- Obsidien dilgi aletler: 1: okucu, 2-4: düzeltili, uçlu, 3: Sarp düzeltili, 5: çentikli, 7-8: düzeltili dilgiler, 6: delici, 8-10: kalemler, 11-12: Orak-bıçaklar



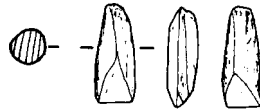
Resim: 26- Obsidien aletler: Uçlu dilgi, yonga çeper kazıyıcı, çiftli delici



AH.89-102



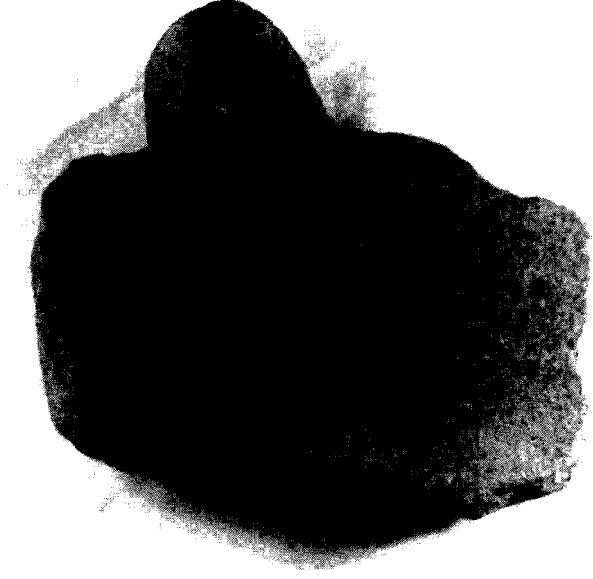
AH.89-280



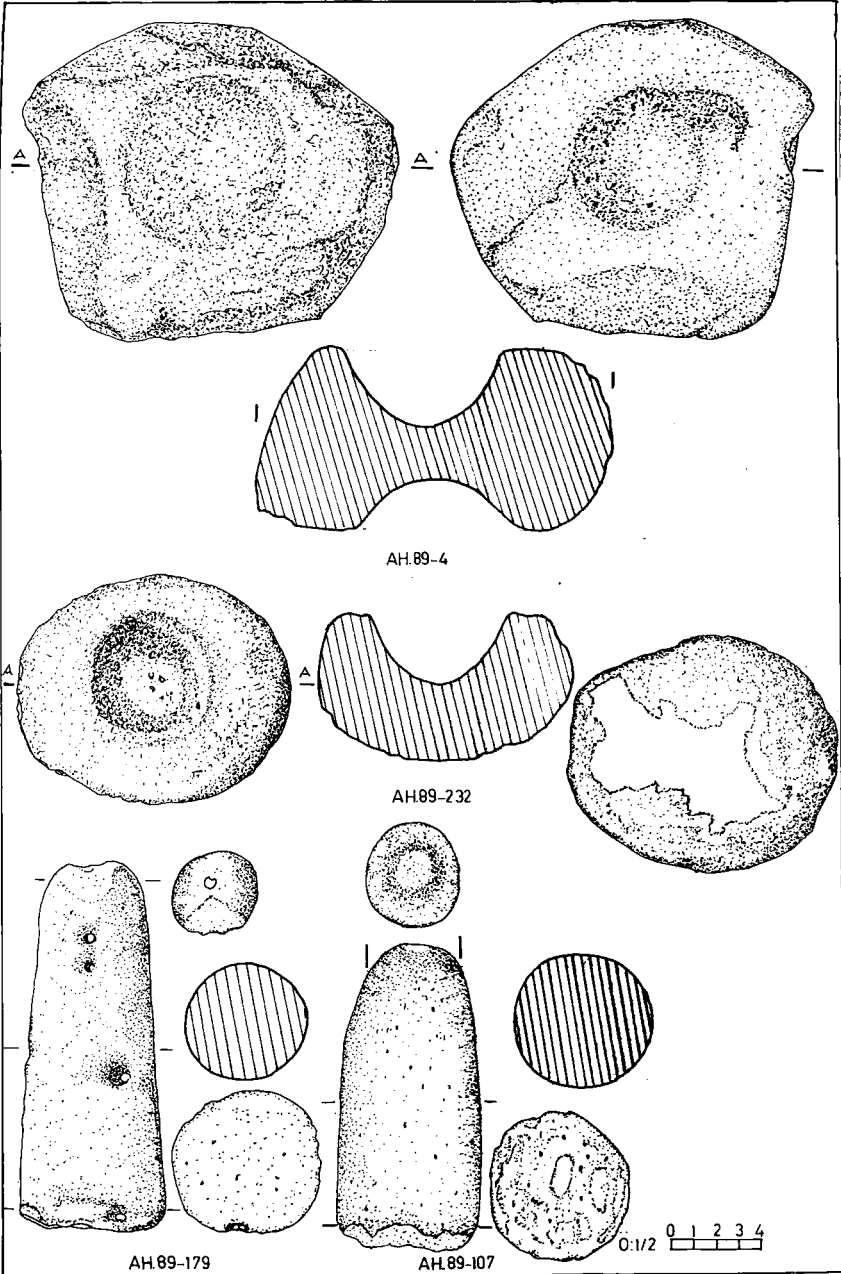
AH.89-230

Ö: 1/1 0 1 2 3

Resim: 27- Cilalı taşın yassı baltalar



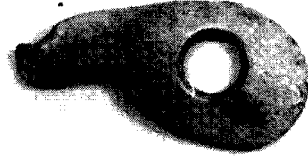
Resim: 28- Alt ve üst öğütme taşları



Resim: 29- Havanlar, havan elleri



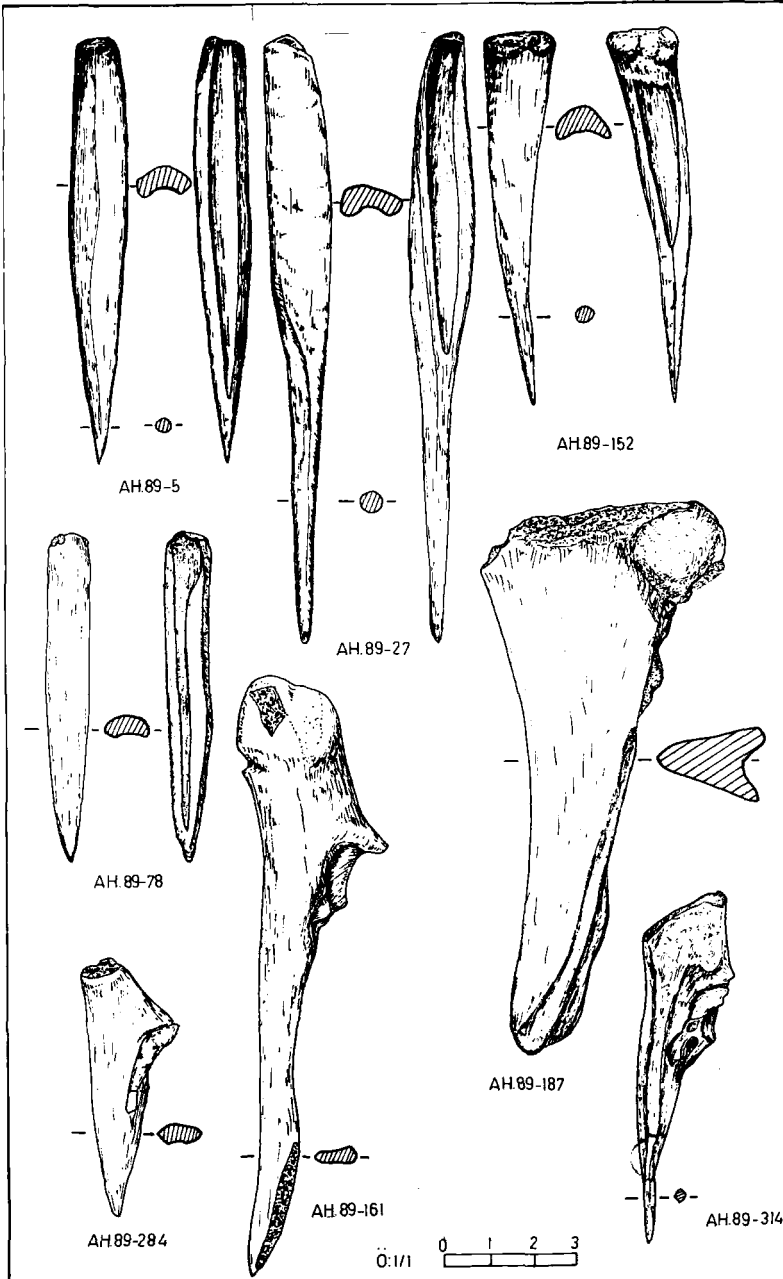
AH.89-223



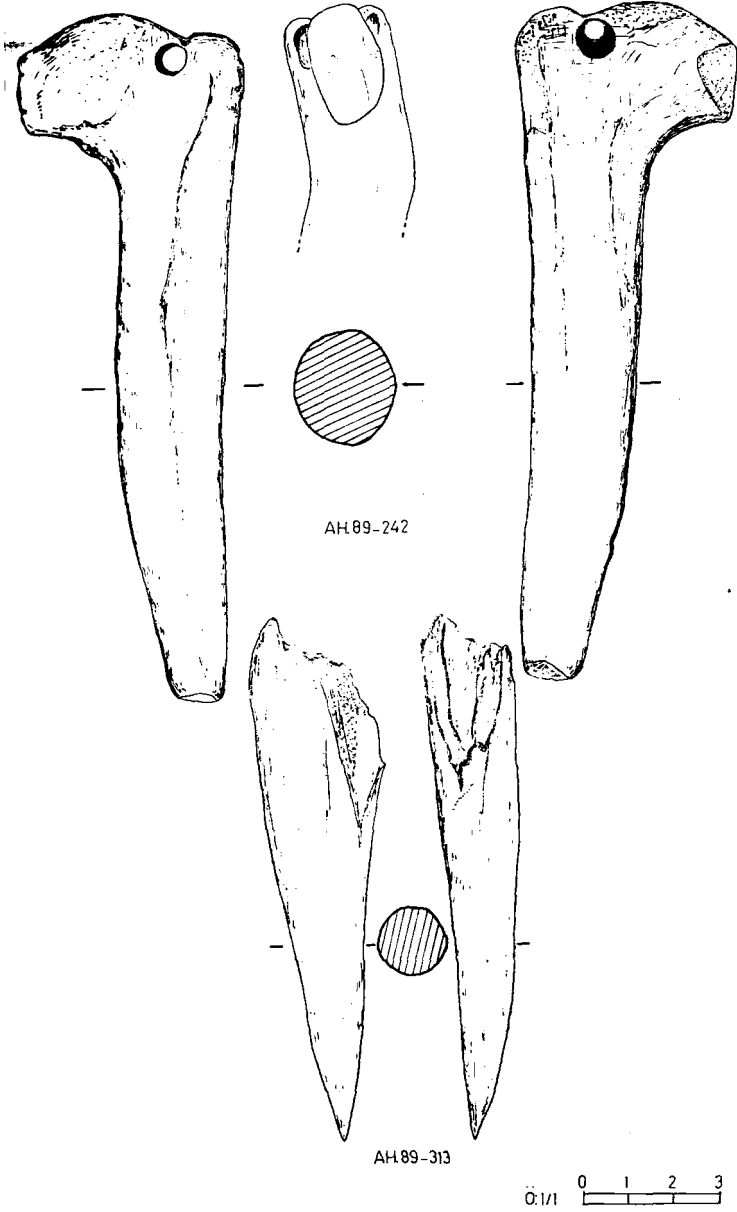
AH.89-222



Resim: 30- Kemik toka çifti

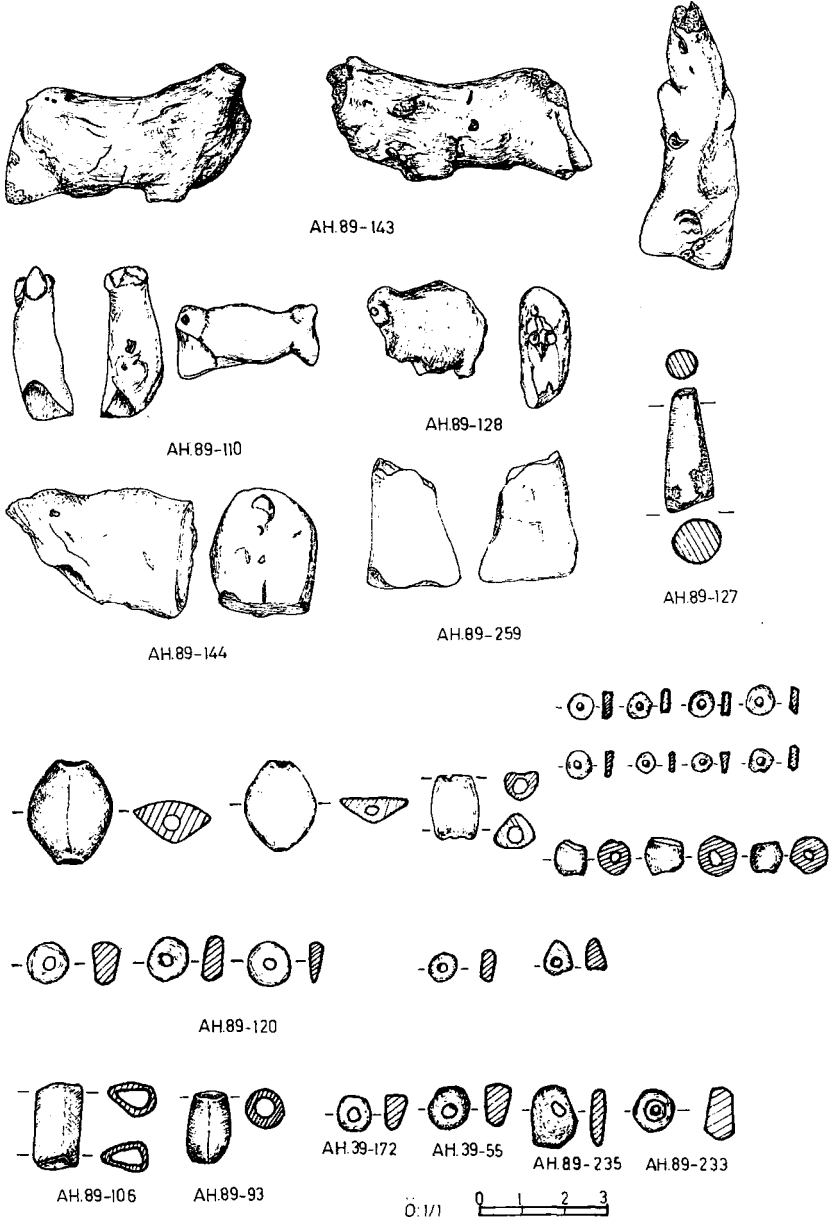


Resim: 31- Kemik ve boynuz aletler. Bizler ve açk1 aleti

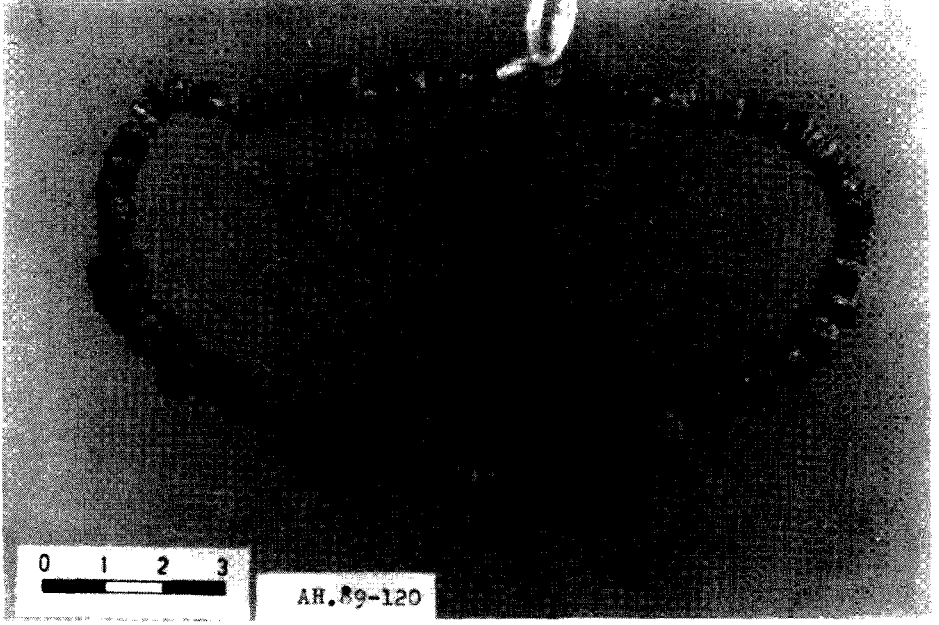


Resim: 32- Boynuz aletler. Biz ve delikli alet





Resim: 33- Az pişmiş kilden figürinler ve H mekânında bulunan 14 No'lu kadın gömüsüne ait kolyenin boncukları



Resim: 34- H mekânında bulunan 14 No'lu gömüye ait kolye