

## PATARA DÜNÜ BUGÜNÜ ve GELECEĞİ

Fahri IŞIK\*

“Ay’ın 9. günü Kalamaki’den Patara’ya vardık, beklemeden kalıntılara doğru yürüdük. Güneş yakıcı, basacak sağlam bir zemin bulabilmek zordu; anıtlar, yüksek ve kaygan kum dağları, omuzlarıma dek çıkan dikenlerle kuşatılmıştı. Sürekli esen batı rüzgarları, liman girişinde giderek yığılan bir kum seti çekmiş, çıkış bulamayan akıntıların su birikintisini besleyerek oluşturduğu bataklık, kalıntıları yutmuştu sanki. Çok geniş bir alana yayılan Kent’in yapıları arasında bağlantılar tümenden yitmişti. Ulaşabildiklerimizi şöyle bir gördük ve salt Tiyatro’nun tasarını çizebildim; şimdiye dek gördüklerimin en mükemmeliydi... Kimseler yoktu çevrede oturan; su gereksinimimizi uzun aramalar sonrası bulduğumuz tuzlu bir kuyudan karşılıyorduk. Gecelemek için Tiyatro’yu seçmiş, büyük çıkış kapısına asma yataklar yerleştirmiştik. Uzaklardan yansılanan çakal seslerinin ürpertici ıssızlığında dingin bir gece geçirmeyi umuyorduk ki, ansızın korkunç bir sivrisinek ordusuyla sarıldık; iğnelerini örtülerden bile batırabilen bu azmanlardan bir an olsun kapayamamıştık gözlerimizi. Artık bitkinlikten yataklarımıza girerken günün doğduğunu duyumsuyordum...”

Ben de, Fransız Ch. Texier’in 1836’da çizdiği bu yabancı resimden pek farklı olmayan bir Patara’ya gönül vermiştim 1981 Ağustos’unda. Kumun delice Kent’e yürüdüğü, bataklığın sivrisineklere barınak olduğu, yolsuz, susuz ve insansız bir Patara’ya (Resim 1-3); İngiliz Sir W. Gell’in 1810’da ancak birkaç kalıntıyla yetinebilmek uğruna, mimarları Gandy ve Bedford’la yaşadığı bir karabasan’a... Avusturyalı E. Peterson ve F. von Luschan’ın “bataklığından kaynaklanan kötü ününe karşın, görkemli kalıntılarının büyüyle bir gecelik olsun konaklama yürekliliğini gösterdik” tümcesiyle 1880’li yıllardan algılanan bir zorluğa... Yazıtbilimcilerin övgüye değer çabaları dışında bu “zorluk” artık bir “fobi”ye dönüşmüş ki, 1952 yılında

\* Prof. Dr. Fahri IŞIK, Akdeniz Üniversitesi Fen-Edebiyat Fakültesi Arkeoloji Bölümü Başkanı, ANTALYA

İngiliz F.J. Tritsch ve Türk A. Dönmez'in Kent Akropolü'nde başladıkları deneme kazısı 4 gün sürebilmiş, yabancıların da katıldığı S. Buluç ekibini, "burada kazı yapılamaz" kararlılığına götüren 1972 Patara tutkusunun ardı da, 15 günlük bir yüzey araştırmasıyla kesilmiştir. Ve artık beklememenin bilim adına ve Ülkemiz yararına kaçınılmaz bir görev bir yükümlülük olduğunun bilinciyle, caydırıcı tüm koşulları özgüvenle göğüsleyerek yenmede kararlı bir ekibe 7 uzun yıl izin vermeme anlamsız direnişin de -sözde- gerekçelerinden biri olmuştur "Patara'da kazının zorluğu". Hiç düşünülmemiştir ki, olmazlaşan her bir yıl Patara'dan tarih yapıklarıyla birarada bir parça mavi, bir parça beyaz ve bir parça yeşili daha koparmakta; Kent giderek yapılaşma hırsıyla sözde çağdaşlığın doyum bilmezlik burkaçına sürüklenmektedir; dönüşü olmayan bir tükenişe...

Patara, antik kaynaklarca övgüyle anılanların yanısıra, yüzey buluntularının niteliği, kalıntılarının görkemi, bunları kumla, yabancı bitkiyle koruyan örtüsünün gizemi ve doğal dokusunun büyüleyici güzelliğiyle tek seçenek olarak girmişti kazı gündemimize. Çünkü 1981'de görülen oydu ki, bu "zor" diye nice kazı gündemlerinden dışlanmış Kent; bilimsel kazılar sonucu günyüzüne vuracak özgün buluntularıyla Likya'nın karanlık geçmişine ışıyabilecek bir aydınlığın, özgün dili ve yazısı gibi yöre bilinmeyenlerine çözüm getirebilecek bulgularıyla bilim evrenine bitek bir kaynağın, kolaylıkla onarılabilecek nitelikte yapıtları, Tak'ı, Tiyatro'su, Meclis Binası, Granarium'u, Hamamları, Tapınakları ve Anıt-Gömütleri'yle, Anadolu toprağına dikilecek gözalcı bir uygarlığın ve de benzersiz denizi ve kumsalıyla bütünleşen doğasıyla yabancıların özlemini duyduğu düşsel bir uğrak yerinin adı olacaktı.

Likçe'de Pttara'ydı adı ve Kent bir yerli kuruluşuydu; özlerini Termini diye tanımlayan, Homer'in İlias destanında Bey'leri Sarpedon önderliğinde döğüşkenliklerine, yiğitliklerine övgüler dizilen Troia yandaşı, yerli Anadolu Likyalıların. Söylenceye göre Pataros'dur destansal kurucu Heros; Tanrı Apollon'un Xanthos kızı, su perisi Lycia'dan olma oğludur Pataros ve Kent'e adını veren de O'dur. Kuruluşun bilinenden çok derinlerde gerçekleşmişliğine, Patara'nın Troia savaşı yiğitlerinden Telephos'la bağlantısı öyküsü iz sürmektedir sanki: Akalı yiğit Achilleus yaralar Telephos'u ve danıştığı bir önbilici bu yaranın salt bir mucizeyle, Achilleus'un mızrağının pasıyla sağlabileceğini söyler Telephos'a. Kimdir bu önbilici Tanrı, gizlidir; anılmaz. Ancak tüm veriler Patara ve Apollon'unda odaklanmaktadır. Çünkü Pausanias'a göre (IX 41,1), Patara Apollon Tapınağı'nda Likyalılar, Telephos'un adadığı Tanrı Hephaistos ürünü demirden bir kraterin sahipliğiyle onurludurlar; ayrıca Rhodos'un Lindos kentinde bulunan altın

bir tabak üzerindeki yazıt, “Likya Apollonu’nun isteğiyle Telephos’tan Athena’ya” der. Yine söyleneceye göre Patara’ya az bir uzaklıkta bir Telephos Pınarı vardır; suyu bulanıktır kaynağının ve inanılır ki bu bulanıklık, yiğidin yarasını burada yıkamışlığındandır.

Çağdaş Arkeoloji-Schlimann’ın Troia’sı gibi-nice bilinmeyenleri bu tür efsanelerin diliyle çözümlemiş olsa da, bilimin özdeksel buluntulara dayalı gerçeği, Likya tarihini bile Xanthos kazılarıyla en erken İ.Ö. 8. yüzyıl sonlarına dek indirebilmiştir; o kadar . Ya efsaneleri belgelercesine İ.Ö. 2. binyıla götüren diğer bilimsel gerçekler? Tlos’da rastlantıyla ele geçen bir Bronz Çağ baltası; Mısır’ın Amarna-betikleriyle Hitit’in Hattuşa-tabletlerinde ve hatta Kadeş Savaşı Hitit bağlaştığı ülkeler listesinde “Lukkalılar” dan söz edilişi gerçeği? ya da Likçe’nin yine 2. binyıl yerli Anadolu halklarından Luwilerin diliyle akrabalığı olasılığı? “Babam bilmiyor mu ki, benim bütün askerlerim Hatti ülkesinde üslenmiştir ve bütün gemilerim Lukka ülkesindedir” der Ugarit kralı Ammurapi İ.Ö. 12. yüzyıl başlarında Ayaşa kralına yazdığı betikte; belli ki Likya ülkesi, bilinmeyen kıyı kentleriyle o zamanlar Hititleri yokeden amansız savaşın da odağındadır; tıpkı destanlarda bir nesil kadar öncesi benzer yazgıyı yaşayan Troia önlerinde varoluşları gibi...

Yerli Anadolu’lu bir budundur Likyalılar; Antik Çağ’dan günümüze hiç bitmeyen “Grekleştirme” çabalarına karşın, özbenliğini tarihi boyunca direngence koruyabilen bir budun: Herodot “Girit’ten gelmişlerdir” der; Ege göçlerinden çok önceleri, Semayük buluntularıyla belli ki 3. binyılda, Anadolu anayurttur Likyalılara ve de Orta Minos döneminden ünlü “Phaistos disk”, yazıtının içerdiği Likya öğeleriyle buradan gitmiştir Girit’e. “Kardeşi Aigeus tarafından Atina’dan kovulan Pandion oğlu Lykos”a bağlanır Lykia sözcüğünün kökeni; aslında “Lukka” dan uyarlamadır soy adı. Homer’in “Sarpedon” biçiminde Grekleştirdiği, “ben coşkun Xanthos ile Likya’yı uzakta bırakarak, karım ve çocuklarımı orada terkederek geldim” diyen Likya savaşçılarının yiğit komutanının yerli adı “Zrppedu(ni)”dir “uzakta bıraktığı” Xanthos’undaki bir yazıtta. Kent kuruluşlarını destansal kaynaklara dayandırarak ya da onların Likçe adlarını değiştirerek Grek’e maletme çabaları da boşunadır; çünkü gerçek Grekçe’ye dönüştürülmüş bazı Kent adlarının Likçelerinin okunmasıyla bulandırılmamaktadır, şimdilerde: Tlos Tlawa’dan, Pınara Pinale’dan, Limyra Zemuri’den ve Patara Pttara’dan uyarlamadır Grek diline besbelli. Ötesi, “Patara ola ki Urartuca “Kent” anlamındaki ‘Patara’dan alınmadır” der ünlü Likçeci Neumann 1950’lerde; ve de bu hiç savlanmamıştır sanki, susulur. Luwilerle İ.Ö. 3. binyıla dek indiği sanılan dil bağı, soy bağı da getirir gündeme

bu Akdeniz’le komşu ve çağdaş Eski Anadolu halklarını birleştiren. Çoğunluğu kendine özgü harflerden oluşan yazısının kalaniyla Greklerininkine benzerliği hiç düşünülmemiştir ki kaynak birlikteliğinden olabilir, Finike’den alınmışlıktan. Sanatta da özgündür Likya; özellikle gömüt mimarisindeki teklifi ve yaratıcılığıyla örneksizdir Antik Evren’de. Sayısız çeşitlemeleriyle anıtsal gömütler tüm Kent’e dağılmıştır ki, ölülerıyla iççedir Likyalı, Grekler gibi kopmaz onlardan. Bey ve Beyce’sini ölünce tanrılaştırır; bir “Nereid’ler” Anıtı sanırsın ki bir Tapınak’tır, alınlığında karşılıklı oturan Bey ve Beyce de Zeus ve Hera. Ve de Grek sömürge kentlerinin diğer yöredekilerden azımsanamayacak denli azlığı, Hellenistik sömürge kentinin ise tümünden yokluğu tek başına bir sağlam kanıttır ki, tarihi boyunca Likya’da etnik bir değişiklik aramanın mümkünü yoktur.

Ve Patara bu çelişkiler sarmalını çözecek gibidir; Likyalının tarihi boyunca tüm yörenin ana limanı olarak önemsemediği yaşamsal konumdaki bir toprağı daha başlangıçta boşlayabileceği düşünülemez çünkü. Akropol (Resim: 4), verdiği yüzey buluntularıyla Kent’in bilinen tarihini 100 yıl önceye dayamıştır bile; İ. Ö. 7. yüzyıl içlerine: değişik genişlikte, özensiz üç enine şeritle bezeli bir kulp parçası (Resim: 5), değerlendirilebilir nitelikteki buluntular arasında en erkenidir ve benzerlerini doğululaşmış biçemin geometrik gelenekteki geç 7. yüzyıl İon ürünleri arasında bulur. Yerleşimde süreklilik, izleyen evrelerden –çoğunluğu Attika ve Adalar öncelikli İon özelliğinde– nitelikli çanak – çömlek parçalarıyla belgelenmekte (Resim: 6); bu olgu, Patara’nın limanıyla sağladığı sıkı tecimsel ilişkileri ile bu ilişkilerden kaynaklanan varsılığı ve önemi konusunda somut ipuçları da vermektedir. Bu kısa süreli yüzey araştırmaları sonuçlarından görünen o ki, Akropol’de yapılacak bilimsel kazılar alt katmanlarıyla Kent kuruluşunu daha diplere, en azından liman olarak hizmet verdiği yanbaşındaki ilk Başkent Xanthos’la çağdaş bir sürece indirebilecektir. Kent kuruluşuyla ilgili efsanenin bir değişikliğinde Lapeon’un oğludur Pataros bu kez ve Xanthos’la kardeştir. Gençliklerinde başlayarak birlikte sürdürdükleri “deniz korsanlığı” yaşamı, artık yerleşme özlemiyle Likya kıyılarında sonlanır günün birinde; biri, Xanthos, adını verdiği ırmak kenarını, diğeri, Pataros, ırmak ağzının az ötesinde deniz kıyısını yurt seçer ve Xanthos’la Patara böyle doğar destanların dilinde: kardeş ve eşzaman...

Bu bilinmeyenle birlikte Patara tarihiyle içiçe ve Antik çağlarda yaygın ününü borçlu olduğu, bilim evreninin beklentisi bir başka gizlin örtüsünü de aralayacaktır Akropol kazıları: Önbilicilikte Delphi ve Delos’la eşdeğer Apollon Kutsal Alanı üzerindeki karanlığı. Homer’in İlias’ta “Likyalıların ulusal Tanrısı” dediği ve sıkça “Likya soylu” anlamında “Lukegenes”

sanıyla andığı Apollon'un Anadolu'daki görüntüsü biçiminde Pataros'tan kök sürdüğü söylenen "kehanet", Patara'da, Theodosius'un İ.S. 385 yılında tüm önbilicilik merkezlerinin kapatılmasını öngören bildirgesine dek, hep saygı görmüş; Antik çağ insanının -kışları içeren 6 ayında-tanrısalsal bir sesle geleceğine açılan kutsal bir umut kapısı olmuştur. Olacakları Tanrı adına seslenen bir kadındır; Likya toplum düzenine egemen anaerkilliğin dinsel yaşamda beklenen bir yansılmasıdır bu ve erkek rahiplerin görevi, onun belirtisiz sözcüklerini anlaşılabilir biçimiyle sorana aktarmaktır. Sormanın ve bilmenin bedeli de, kazılan diğer önbilicilik merkezlerinden ve Patara'ya değgin antik kaynaklardan belli ki, kültürel, sanatsal ve ekonomik yaşamda görkemli bir varsılığa katkıdır. Ve tüm Likya kentlerinde ele geçen Likya-Birliği paralarında simgeleşecek denli Likyalılaşılabilen Apollon'un kehaneti, sağladığı bu tinsel ve özdeksel kazançlarla Patara'nın, İlkın Bölge'nin 3-oy hakkına sahip 6 büyüğünden biri ayrıcalığında ve ardından Başkentliğe erişiminde paydaş bilindir; hem de Roma'nın Pamphylia ve Lykia eyaletleri Başkentliğine.

1950 yılı baharında Akropol'ün doğu yamacının kuzeye yönelen eteğinde, şimdilerin yaşlı Pataralısı Mehmet Kiriş'in sabanına takılan ve 1952'deki dört gün süreli deneme kazısı çalışmalarında bulunmuş gibi Antalya Müzesi'ne getirilen bir Apollon başı (Resim: 7), tanrısalsal bir görünüşle Tapınağa iz sürmektedir sanki. Kutsal Alan'ın Akropol'de olduğu bellidir artık; bilinmeyen neresinde konumlandırıldığıdır ve bunun saptanışında da yapının niceliğidir yol gösterecek olan: Kutsal Alan'a değgin ilk kaynak bilgileri aktaran Herodot'un (I 182), Apollon Patareus önbiliciliğiyle birarada sürgülü bir Tapınak'tan, "Naos"tan söz etmesi, yapının Delphi'deki gibi boyutluluğuna yorumlanabilir; salt Geç Hellenistik Apollon başının dev bir yontuyla bütünlenen ölçüleri değil; Clemens Alexandrinus'un (Protr. IV 41) Tapınağa, İ.Ö. 5. yüzyıl klasiğinin yaratıcılarından ünlü yontucu "Phidias'ın yapıtı Zeus ve Apollon'un adak tapınma yontularıyla birlikte aslan yontularının dikilmişliği" haberi de bunu doğrulamaktadır. Ancak, "Naos" deyiminin genelde, önbiliciliğin 6 ayını Patara'yla paylaşan Delos'taki türden gösterişsiz bir yapı biçiminde yorumlanabileceği olasılığı da vardır ve Akropol'ün dar alanlar içeren düzsetleri de bu olasılığı destekler gibidir. Bir de Servius'un Apollon Lyceus'la ilişkin olarak getirdiği Vergil'e (Aen. IV 377) dayalı bir başka yorum vardır, kehaneti kutsal koruluk ve Tapınak'la birarada üçlü bir bütünde birleştiren ve sonuçta sorunlar sarmalını bir yeni düğümle karmaşıktır. Bu düğümü çözme olgusuna karşın, çıkacak buluntuların korunabileceği bir depoyu da içeren yerleşik bir kazıevi kurulmadıkça, bilimsellikle bağdaştıramadığım tez süreçte "sansasyon yaratmanın" büyüüne kapılarak Akropol'e kazma vurma yanlısı değilim. Patara gizemiyle farklı-

dır ve çekicidir çünkü; bir Apollon mirasıdır bu ve günümüz Pataralısı da “rastgele” diye her işine bir dolunay gecesi başlar ki, niyesini başkaca yorumlayabilemezsin... Böyle bir gecede Akropol’e de ilk kazma vurulacaktır elbette; “rastgele” de inançlaşan bir mirasa ve buna “benimdir” diyebilen Anadolu insanına saygıyla...

Rastlantılar yine de Akropol çevresinde odaklaştırmıştır kazı etkinliklerini; ilkin, Kent–Akropol–Nekropol kavşağındaki bağlayıcı konumu (Resim: 4), çekici mimarisi, görkemi ve iyi korunmuşluğuyla Patara’nın simgesi sayılan Tak’da (Resim: 8). İ.S. 100 yılı dolayında Roma’nın Likya ve Pamphylia eyaletleri genel valisi C. Trebonius Proculus Mettius Modestus tarafından yaptırılan ve “utku takı” olarak bilinen üç kemerli anıtsal yapı, köylülerin tanımlayıcı deyişiyle “Dörtayak”; Kent’e giriş yanında olası suyolu işlevinin irdelenmesi amacı ve doğusunda Doğu–Nekropolü ve Yamaç–Evler’in konumlandığı eteğe, batıda ise Akropol’e doğru uzanan kalın duvarlar dizgesiyle bağlantısı gibi (Resim: 11) Kent tasarına yön verici, çözüm getirici özellikleriyle kazımda öncelikli yapıtlar arasında ilk sırada almıştır yerini.

1988’deki kısa süreli çalışmalarımızda işlevsel sorunları çözebilemeden bıraktığımız kazı, bu yıl Tak’ın tüm çevresi uzantılarıyla birlikte açılarak tamamlanmış; su–kemerli işlevi, doğu ayağından indirilerek, kemerle ortadaki geniş açıklık arasında uzatılan ve batı ayağında bir oluğa açılan geniş künk döşemiyle (Resim: 9) ve bunun boşaldığı su dağıtım deposunun varlığıyla kanıtlanmıştır. Taban düzeyinde yol kalıntısına rastlanmayışı da (Resim: 10), hep savlanan “Kent’e Giriş Kapısı” işlevinin bir yanığı olabileceği görüşünü getirmiştir gündeme. “Bizans sökümümüdür?” diye orta–kemer açıklığı doğrultusunda uzağına açılan derin bir açmada da döşeme arayışının boşunluğu, bunun da ötesinde hemen kuzey eksenindeki Hellenistik–Roma Nekropolü’nün yoğun lahit–gömütleriyle yola engel konumu (Resim: 8, 14), kazı bulgularını doğrular niteliktedir; buna karşın, Nekropolü bölen “turist yolu”nun her iki yakasında kalan lahitlerin alnaçlarıyla birbirlerine bakar biçimde yerleştirilmişlikleri, antik yolun bugünkü asfaltın altında bu gömütler dizgesi arasından ve belki de bir yay çizerek Tak’ın içinden geçtiği umutlarını diri tutmaktadır. Gerekteğinde kemerler kurarak İ.S. 1. yüzyılın 2. yarısında İslamlar Köyü’nden başlayıp Fırnaz üzerinden Kent’e ulaştırılan uzun ve emekli suyolunun doğu yamaçta sonlanan kesimiyle Tak arası bağlantısı (Resim: 11) nasıl sağlanmıştır? İleride açıklayabilmeyi ummaktayız. Şimdilik bilinen o ki, yapının “Su Kemerli” işlevi yanısıra bir “Onur Takı” olma olasılığı güçlüdür ve açığa çıkarılan Kaiser Traian’a ilişkin bir yazıtla da suyolu yapımını izleyen İ.S. 100 dolayları tarihi perçinlenmiştir.

Doğucasarı Tepesi'nin eteğine yaslı, Kent'e egemen genişçe bir düzset üzerinde özgün yerinde dikili iri bir sütun (Resim: 11) ve setten düşmüş benzeri Dor başlıklı başkaları yanında küçük boyutta Ion tamburları (Resim: 12), burada önemli bir yapının konumlandığının tanıtıları olarak görülmüş; halkın "B-Bölgesi'dir, önemsizdir, yapılanmada ne sakınca ola ki?" yanılığını gözleriyle yaşasınlar amacıyla da kazıya başlanmasına karar verilmiştir. Yerinde gömülü 90 cm çapındaki sütun çevresinde ve belirli aralıklarla bunun uzantılarında açılan açmaların (Resim: 11) bir kesiminde saptanan, iç yüzeyleri dört kata varan fresklerle kaplı, nitelikli kalın duvarlar (Resim: 13), 55x31 m gibi dev boyutlarda bir yapının, belki de kent ileri gelenlerinden birine ait bir "Villa"nın, varlığını ortaya koyarken; salt Dor başlıklarının biçimiyle sezinlenen "Hellenistik" olabilirlik de kazının önemini artırmıştır. Düzset-Yapısı tek başına Patara'nın varsılığının, toprak altında benzeri daha nice bilinmeyenleri gizlediğinin ve sit haritasında "B-Bölgesi" tanımıyla (Resim: 33) sanki önemsenmeyen, seyri doyumsuz doğu yamacın çok geniş bir alana yayılan duvar kalıntılarıyla "Yamaç Evleri" barındırdığının tanıtıdır da: hemen aşağısında bir su arkının az bir kesimini oyarak günyüzüne çıkardığı nitelikli taşlarla döşenmiş bir döşem de ola ki, Patara yol ağını tümünden ortaya çıkarmada yönlendirici sağlam bir iz...

Patara'nın toprak üstü buluntularında ışılan varsılığı, nekropollerinin görkeminde de yansılanmaktadır. Bir kentin toplumsal düzeyinin aynasıdır çünkü gömütler ve Patara'da hem de üç yerde kümelenmişlerdir: Antik Liman'ın her iki yakasında, özellikle doğusunda arkalara doğru yayılarak (Resim: 4) ve Tiyatro'nun yaslandığı Kurşunlu Tepe'de (Resim: 1. 2. 29. 35). Kapsadıkları böylesine geniş bir alan, türünün olası tüm çeşitlerini artığıyla sergileyen benzersiz bir görsellik ve de genelde iyi korunmuşlukları, nekropollerini Patara kazılarının hep gündeminde tutacaktır. Kurşunlu Tepe'nin doruğunda yüksekçe bir düzset üzerine oturtulmuş "prostylos"undan, Liman'ın batı yakasındaki "yalancı peripteros" tasarısına (Resim: 3) dek tapınağa öykünenleri ve bunların her boyutta değişiklikleri (Resim: 32) yanında sunak benzerlerine; tekil oda-gömütlerden, üstlerine yerleştirilen bir lahitle zenginleştirilmişlerine; bezeli ya da yalın lahitlerden ilkel toprak altı gömütlere dek her türü barındırmaktadır Patara nekropollerini. Ve de oluşumunda zorunlu uygun kaya alnaçlarından yoksunluğa ve "yoktur" denmesine karşın, kaya gömütlerinden üç örnekle bütünlenmektedir bu çarpıcı resim.

Bu yıl başlangıçta değişik her biçim gömütten en iyi korunabilmiş bir örneğin kazılarak tiplerede genel bir tablo çıkarılmak istenmişken, özellikle Akropol'ün doğu eteğinde gömütlüğü yaran yol kenarında salt lahitleri gözüklenlerin altlarında oda biçimli ikinci bir gömütü içerdikleri ve Bizans

Çağı'nda sandukaları sökülmüş birçok bilinmeyenlerinin de dipdibe sıralandıkları görülmüş (Resim: 14), iş büyümüştür. Tümüyle açığa çıkarılan toplam 20 kadar gömütten anakayaya oturtulan "Likya tipli" olanının sanıldığı gibi salt semerdamlı bir lâhitten oluşmadığı (Resim: 15), altındaki bir sürgü kapıyla girilen gömüt odasıyla "hyposorion" diye adlandırılan Kaş'taki görkemli klasik türü Hellenistik Çağ içlerine taşıdığı anlaşılmıştır (Resim: 16). Türün Roma uzantıları, üçgen alınlıklı bir kapak, anı-çerçevesi bir tekne ve altta blok taşlardan örülen gömüt odalı iki yapıyla saptanmış (Resim: 8. 14 sol); diğer ikisi aynı geleneği -alınlığı yalınlaştırılmış- semerdamlı kapaklarıyla sürdürürken, alt odayı bir yükseltiye dönüştürmüşlerdir (Resim: 17); bir "pseudo-hyposorion'a". Akropol duvarına dayalı, doğrudan zemine oturtulmuş bir tekne, salt "sandık" görüntüsüyle, değil, ince-uzun anı çerçevesiyle de biçimde G. Rodenwaldt ile ardından G. Kleiner'in Roma lâhitlerini Hellenistik Likya kökenine bağladıkları özgün türü örneklemekte (Resim: 18), tek satırlık yazıtının harf biçimiyle de türün tartışmalı İ.Ö. 3. 2. yüzyıllar tarihini belgelemektedir. Yine Roma lâhitlerinde sevilen simgesel bir örge, en erkenini İ.Ö. 4. yüzyıl sonlarından Termessos Alketas gömütünde gördüğümüz "Hades Kapısı" örgesi, Patara'da ilginç bir gömüt türünde, ilginç bir uygulamayla çıkar karşımıza: üzerini Likya geleneğinde semerdamlı bir kapağın örttüğü, yerli kayaya oyma bir teknenin uzun yüzüne kazılmış olarak (Resim: 17 üst).

Dinsel mimarinin bu kez Bergama, Priene ve Magnesia sunaklarından tanıdığımız anıtsal tasarımlarından bir başka bilineninin ölü tapınımına uyarlanışıyla yaratılan "Sunak-Gömütler" Patara'da ne Geç-Hellenistik Knidos'un -gömüt odasını da içeren- yüksek bir düzset üzerinde yapılanmış öncülleri ve ne de Roma Çağı Sura'sındaki gömüt odasız, küçük, köktenci değişimiyle ilintilidir. Özgünlük burada, arkadaki yükselti içinde yerleşik iki gömüt odası ile arkada onların ve yanlarda da her iki uçtan öne doğru uzatılan duvar çıkıntılarının sınırladığı U-biçimli bir sunu alanı oluşumundan kaynaklanmaktadır (Resim: 19, 20). Akropol eteğindeki gömütlükte ve Doğu Nekropolü'nün değişik yerlerinde yüzeyde sergilenen yazıtlı ya da -biri Geç Hellenistik-girlandlı sunakların (Resim: 21) yeri belli ki, bu tür gömütlerde üç yanı sekili sunu alanıdır; ve biri klineli iki ayrı lâhit kapağından kopuklar da, bunların arkadaki iki gömüt odası damında konumlanmışlığını gösterir; örtü blokları üzerindeki zıvana delikleri bunun tanıtıdır. Pataralı yaratıcıdır, çeşitliliği sever ki, bu tür, Tak karşısındaki bir başka gömütün arka bitişiğinde günyüzüne çıkarılan bir örnekle (Resim: 8 sol) sanki kökten değişime uğramıştır; benzersiz bir değişime: Arkadaki yükselti Sura'daki gibi salt üzerine lahit yerleştirmek içindir, öndeki sunu alanı ise sekisiyle birarada L-biçimlidir; U-değil.



Ve Patara gömüt mimarisinde sergilediği bu değişkenlikle şaşırtıcıdır da: Yol yapımı sırasında dozerin köşesini sıyrarak bulunuşuna iz sürdüğü bir gömütün alnacı (Resim: 22) günyüzüne çıktıkça sanılmıştı ki, Patara'da "yok" bilinen bir kaya gömütüdür bu ve de kapalı girişiyle Bizans talanından payını almamış, açılmamıştır. Beklentilerin boşunluğu ilkin bunun yerli kayadan oyulmadığı, ardından da Bizanslı'nın geriye alnacını "armağan" bıraktığı gerçeğiyle anlaşılacak (Resim: 23), yazıklanacaktık. Pişmiş topraktan nitelikli bir satyr maskı ile üst yarısı dozer kepçesiyle biryerlere sürüklenmiş küçük bir gömüt kabartmasını Bizans-artığı avuntu ödülü bilip, hiç değilse Likya'nın simgesi kaya gömütü türünün Patara'daki varlığından umut da kesilemezdi doğallıkla; ve de beklenen ödül, yoğun arama ve sordu- turmalarla gerçekleşen bu türün saptanışıyla geldi de; hem de üç örnekle: ilki "düşkiran" gömütün güneyinde yamaçta (Resim: 24), ikincisi Doğucasarı'nın Kent'e bakan yüzünde orman içinde, sonuncusu da Akropol'ün kuzeyinde (Resim: 25). Kaya kütesiyle birlikte geriye devrilen ilkinde saptadığımız, damı üzerine yerleşik yerli-kaya oygulu ve altındaki kaya gömütüyle ilişkili bir umulmadık ikincisinin, kaya teknesinin, varlığıyla (Resim: 24) Pataralı'nın gömüt çeşitlemelerindeki sınır tanımazlığına bir halka daha eklenmiş; bunun gibi, mimarisinde Likya'da yöresel "Oda Gömüt" tipini yineleyen diğer ikisi ise, alnaçlarını örten yoğun bitki perdesi ve tabanlarını dolduran toprak dolgudan temizlenerek günyüzüne çıkarılmıştır; çalışma saatları dışında bile dur-durak bilmeyen kazı susamış yiğit öğrencilerimin tanımsız çabalarıyla...

Açık havada, kaya alnaçlarına oyulan mihraplarda ölüye ya da Tanrı'ya sunular sunmak Eski Anadolu'nun Erken Demirçap budunlarında yaygın bir gelenektir. Tanrısal gücü kayalarda algılayan Urartu düşüncesinin bir ürünüdür bu uygulama ve çağdaşı Friglerle Doğu'dan Orta Anadolu'ya aktarılır. Kaya gömütü arayışı sırasında Patara'da Doğucasarı'nın doruğundaki görkemli surların hemen doğu eteğinde rastladığımız 1.10x0.70 m boyutlarında bir kaya mihrabı (Resim: 26), Trysa, Myra ve Sura'dan bilinen -kutsallığı tapınak alnaçlı biçimleriyle vurgulanmış- özenli örneklerle birarada, bu Anadolu kökenli tapınma geleneğinin Frigler aracılığıyla batı komşusu, hatta Bayındır kazılarında artık belli ki yurt bile edindiği, Likya topraklarına sürgün sürmüşlüğü'nün bir belgesi niteliğinde ilginçtir; çünkü bu yalın kaya anıtı salt dikdörtgen tasarı ve üçgen alınlığında bütünlünen yapısalığında değil, gömütlerden de tanıdığımız mihrap tabanına açılan sulu sunular sunma amaçlı kaya-çanağıyla da öncüllerinin yerel bir öykümesidir ve sonuçta bu üç budun arasında kaya anıtlarına değgin kurduğum sanatsal ve dinsel bağıntıları berkitmektedir.

Biri portresiyle Geç Roma Çağı'ndan, İsa'lı yıllarda yaşamış Pataralı ünlü bir ozanın, Philistion'un, koşuklarını Tiyatro'da ustalikle okuyan Eucharistos'a ait, diğzerinin üst yarısı dozer bıçağıyla sürüklenmiş iki küçük gömüt kabartması; biri tüm, ikisinin başı korunabilmiş üç Aphrodite yontucuğu; pişmiş topraktan bir satyr maskı, kandiller, değişik türden çoğu kırık çömler, gömüt dibine dikine yerleştirilmiş künkler ve tek altın küpe, Bizans soygunundan arta kalabilen gömüt buluntularıdır. Seneye amacımız, öncelikle Akropol eteğindeki gömütler dizisini yolboyu günyüzüne çıkarmak ve beğeniyle izlenen görüntüyü bütünlemektir (Resim: 14).

Görüntü, bir dönem iki eyalete Başkentlik yapmış, anıtları doğanın koruyuculuğunda ayakta kalabilmiş bir Metropol kazısında önceliklidir doğallıkla. Hele de burası turizmin gözdesiyse şimdilerde ve de deniz ağırlıklı yabancı çekiyorsa eğer, o görkemli kültürü yaratan Anadolu insanına saygının gereğidir bu olguyu tersine çevirmek; bir yükümlülüktür. Bir zorunluluktur da. Kent'in topografik haritasını eksiksiz çizebilme yanında, kazı çalışmalarında önceliği belirleyebilmek ancak kum altında ve bitki sarmalında gizli yapıların (Resim: 1-3) örtülerinden arındırılmalarıyla olasıdır çünkü. Geçen kış odun edinmek amacıyla köylülerce açılan dar bir alanda Roma genel valisi Sextus Marcus Priscus'un "4 yıl 5 ay 12 gün" yaşamış kızı Marciana için diktirdiği bir anıt-gömütün günyüzüne vurması, bu zorunluluğa ve daha nice bilinmeyenlerin varlığına somut bir örnektir.

Bu nedenle ilkin Kent'e girişten başlayarak , yol boyu dizilen anıtsal Devlet Yapıları'nın bitki sarmalından kurtarılması amaçlanmış; ve daha ilk uygulamamızda yolun sıyırdığı görkemli apsisi dışında tümüyle saklı Kilise'den (Resim: 27) yüzyıllar sonrası belki de türünde Likya'nın en büyük ve en erken örneği tanıştırılmıştır bilim evrenine (Resim: 28); işin tanımsız güçlüğü nedeniyle açamadığımız Nartex'yle Atrium'u dışında 39x32 m ye varan boyutu, daha da ilginç 5 sahınlı tasar ve biri içinde diğeri Apsis'in güneyinde 2 Şapel'yle erken Bizans'ın devşirme malzemeye yapılmış benzersiz bir yapıtı. Bu yapı türünün; yüzyılların aşınımına karşın, Akropol'ün batı yamacına yaslı dev apsisi iç duvarlarında dinsel içerikli fresklerin bile seçilebildiği ve görkemli kapısı bataklık sazlarıyla gizlenmiş Liman Kilisesi, yaklaşık Büyük Kilise içindeki Şapel boyutlarındaki Küçük Kilise ile olası bir Manastır'la dörtlenmesi, Kent'in antik kaynaklarda önemle vurgulanan "Bizans Çağı'nda bir Bischof- Kenti, Metropolit" olma onurunu taşıyışının bir gereğidir. Ve Patara'nın göksel dinlere değgin en büyük onuru "Noel Baba" adıyla ünlenen Aziz Nikolaus'tur kuşkusuz. İ.S. 12. yüzyıl belgelerine göre burada doğmuş -olasılıkla İ.S. 4. yüzyılda-, bu Anadolu toprağında filizlendirmiştir insan sevgisinin evrenselliği ve tanrısallığıyla

dopdolu erdemli öğretisini; tıpkı bir Yunus, bir Mevlâna gibi. Umudumuz, bu tüm insanlığa mal olmuş ulu kişiliğe ilişkin somut bir iz yakalayabilmektir etkinliğini sürdürdüğü kesin kiliselerden birinde; Patara'yı özellikle Hristiyanlığın uğrağı yapacak bir iz...

Kent'te topraküstü kalıntılarıyla saptanabilen biri dev boyutlu imparator vakfı üç hamamdan Akropol eteğindeki Liman Hamamı'nın da (Resim: 29), daha kesim sırasında belirmeye başlayan etkileyici mimarisıyla (Resim: 4 sol) gezginlerden –sanki varlığının ayırımına ilk kez varılırcasına– gördüğü yoğun ilgi, çevreci bir yaklaşımla doğal dokuyu bozmamak için düzgün ağaçların yer yer bırakıldığı temizlik çalışmalarına gelecekte de ağırlık verilmesi gereğinde bizleri yüreklendirmiştir. Çünkü, Kent bütünlüğünden kopukça bir dizi anıt–gömütü barındıran Bodrum Düzlüğü'nde bile, yerli kayadan oluşmuş 7.00x4.00 m boyutlarındaki dar bir alan üzerinde gözlemlediğimiz oyuntular, yine temizlik etkinliklerinin bir ürünü olarak hiç beklenmeyen bir yapı türünün varlığını çıkarmıştır ortaya; zeytinyağı işliklerinin (Resim: 30). Ahşap kollar dışında tüm mimari öğeler, bu üretim atelyesini –günümüzde değişmeyen tekniğiyle –yeniden işletmeye açabilecek denli sağlamdır ve Doğucasarı, yamaçlarındaki dibeklerde algıladığımız benzerleriyle birarada, Patara'nın ekonomik yaşamına ilişkin olarak bizleri bilgilendirecek denli de önemli.

Gelecek mevsim öngörülen, Liman Hamamı önünde kümelenmiş, Patara tarihinin bir parçası görünümündeki doğa harikası yaşlı hurmalığı (Resim: 29) düzenleyerek doğal dinlenme alanına dönüştürmek; Vespasian Hamamı, Tiyatro'nun sahne binası (Resim: 1) ve karşısında yükselen tiyatro tasarlı bir Devlet Yapısı'nı temizlikle soluklandırarak bilimin ve turizmin hizmetine sokmaktır. Teknik olanaklara kavuşulduğunda bu etkinlikleri kumdan arındırma çalışmaları, kazı ve onarımla bütünlemektir ereğimiz; Kent'i görkemli tarihsel resmiyle yeniden canlandırmaktır. Bir resim ki, antik kaynakların çizdikleriyle bütünlense, Anadolu toprağında yeni bir Efes'in yaratılacağında kuşku duyulabilinemez. Günümüzde salt küçük fakat alımlı Korinth Tapınağı'yla (Resim: 31) sergilenen dini mimari, var olduğu yazılan sekizden yalnızca biridir örneğin; diğer yedisi gizlidir biryerlerde: Apollon'un yanısıra O'nun Letoon'daki kopmaz parçası anası ve bacısına adananlar, Appian'dan (Mithrad. 27) bildiğimiz "Mithradates'in –İ.Ö. 88 yılındaki – Patara kuşatması sırasında gördüğü bir düşle baltalanmasından caydığı kutsal koruluğu da içeren Leto Tapınağı" ile biçimde Lycia'yla özdeşleşmiş Artemis Kombike Tapınağı; Zeus Soter, Poseidon, Samos Herası, Nympheler ve Roma Kaiserleri adına yapılmış olanlar...

Vinç yokluğundan, iri yıkıntı blokları dibinde barındıran Devlet Yapıları'na ve Tapınak-Gömütlere (Resim: 3. 32); kazıevi ve depo yokluğundan, derinliklerinde Likya tarihinin ve Apollon Kehaneti'nin yattığı Akropol'e el atabilemediğimiz yanında, Kent'in ivedi çözüm bekleyen -sit sınırı ve korunmasına ilişkin nedeni "insan" sorunlarındaki çaresizliğimiz, genelde -her bireyin katkısınca sorumluluk ve yayında paydaşlık gibi görev-hak" ilkesinin tılsımından kökenlenen örnek bir ekip çalışmasıyla doyurucu bulduğumuz, Patara 1989 etkinliklerinin olumsuz yönleriydi. Ve bu olumsuzlukların "teknîge" yönelikleri kazının daha ilk yılında doğal sayılmalıydı da, "insan" içeriklisini içimize sindirebilmemiz olanaksızdı; çünkü o biri, tarihin mülkü ortak bir mirası ve insanlığın mülkü ortak bir doğayı dilediğince gasbederek yokedişde yazısız (Resim: 34-38) hem "suçlu" hem de "güçlü" ydü. Özçıklarına karşı gördükleri, Devlet'in bir kazıyla Patara'ya sahiplenişini bile değişik yöntemlerle, hatta yeni açılan bir kaya gömütünü kırabilecek cürette (Resim:25), "protesto"ya vardırabilecek denli "suçlu" ve de "güçlü".. Belli ki sözü güncel bir soruna, Patara'nın ivedi çözüm bekleyen tarihsel ve doğal sit sorunlarına bağlamak isterim; daha ilk yılında geleceğe yönelik büyük umutların ışıladığı kazıyı bile öncelikli misyonundan dışlayabilecek ağırlıkta önemli bir soruna.

Patara'dan sorumluluğumuzun bilinciyle kazı süresince sit alanına ilişkin ekipçe yaptığımız gözlem ve saptamalara dayalı olarak, sorunlar ve bunların köktenci çözümüne değgin görüş ve önerilerimiz özlüce şunlardır:

**I- Sit Sınırı Sorunu:** Yürürlükteki sit sınırları "arkeolojik alan sınırı" çerçevesinde belirlenmiş, sonuçta Patara'yı saran büyüleyici güzellikteki "yeşil kuşak", tepelerin sırt ve yamaçlarında C-Bölgesi kapsamında izinli yapılanmaya açık bırakılmıştır (Resim: 33). Bu yaklaşım, tarihsel dokuyla doğal dokuyu birarada algılayan çağdaş korumacılık anlayışına terstir ve ilk acı ürününü, çamlığıyla Tak ve Akropol'e doyumsuz bir "fon" oluşturan, tüm Patara'ya egemen, antik gömütülüğün de konumlandığı (Resim: 22-24) yamacın alnacına geçen kış "yasadışı" kondurulmuş üç katlı, sözde "çoluk-çocuğa bir barınak"la vermiştir bile; Kent'i çevreleyen yeşil kuşağın "zilliyet" garibesi altında parsellenip "tapusuz" olarak yazlıkçılara satıldığından belli ki, bu "emsali" tez süreçte diğerleri izleyecek, Patara, gövdesini saran beton yığınları arasında boğulacaktır. Orman alanlarının bile "apart villalar için 49 yıllığına güçlü şirketlere devredileceği" söylentileri de, ülke turizmine yönelik yaklaşan tehlikenin ürkütücü resmini koyu karanlık bir tabloda karabasana dönüştürmektedir ki, dilerse bir Fransız Ressamı'nın fırçasından izleyelim: Büyük Kilise'deki çalışmalarımızı ilgiyle gözlerken "merhabalaştık" onunla; yakınlık görünce "burası Patara' mı" diye

sordu ansızın, yüzünde acı bir gülümsemeyle köy yamaçlarında yuvalanmış beton kondulara yönelerek ve yanıtını da soluklanmadan kendisi verdi: “4 yıl önce dostlarım Paris’te, geçmişin güzelliğini doğasıyla birarada özümsemekse dileğin Akdeniz ve Ege’de, Patara’ya gitmelisin; salt Patara’ya, oraya gidip oradan dönmelisin demişlerdi. Kısmet bu yılaymış; dün geldim ve bugün dönüyorum”. “Dön” dedim, yüreğim sızlayarak içimden ve sordum özüm özüme “yarınını görseydi neylerdi acep” diye?...

Böylesine “yarınsızdır” Patara ve “yarını” kurtarmanın yolu da ikidir: ilki, halka verdiği boş umutlarla sakıncaları ve gereksizliği artık belli olan, yapılanmaya kesin yasaklı A ve B-Bölgelerini amacı doğrultusunda tek bir sınırdaki bütünleştirmek; ikincisi, bu 1. derecede yapılanma yasaklı sit sınırını, yerleşime açık C-Bölgesi’nin Kent’ten gözükken tüm yamaç ve sırtlarını içine alacak biçimde genişletmek (Resim: 33). Açıkça dendiğinde, Tarihi ve Doğal Sit yapmak Patara’ya.

**II- Sit Alanı’nın Korunma Sorunu:** Patara 10 km<sup>2</sup>’yi aşkın yayılım alanıyla Eski Anadolu’nun en geniş yerleşim yerlerinden biridir ve böylesine boyutlu bir kent, köyü ve çevresini yazlık tutkusu ya da kazanç amacıyla sanki istilâ eden “dışarlıkları”ların artmasıyla, Ören Yeri’ni hep özmalı gibi korumuş Gelemişli’nin de gözetiminden çıkmış; benzer koşulları içeren bir Olympos’da akşamın 7’sinde örnek bir görev bilinciyle kazı ekibimize bile yasaklanan Kent, burada “24 saat –non stop– herkese açık” bir sahihsizliğe itilmiştir. Buna, Patara’nın çok şeyler borçlu olduğu Antalya Müzesi’nin yerin uzaklığından ve işlerinin yoğunluğundan kaynaklanan denetim güçlüğü de eklenebilir. Kazı süresince geceli-gündüzlü tanığı olduğumuz “inanılmazlıklar” saymakla bitecek gibi değildir; ve hiçbir örenyerinde görülmeyen bu çarpıklığın –korucu sorunundan da öte– nereden kaynaklandığı artık bellidir: Parasal doyumsuzlukları uğruna, sırasında şafak sökene dek turist “ağırlayan”, Ören Yeri’nin yasaklı odağına kondurulmuş 2 restaurant ve 6 ilkel pansiyondan (Resim: 21, 34–36). Bugünkü “beyliklerini”, sit ilanı öncesinden kalma derme-çatma kondularına borçludur bunlar; sözde onarımla “çağdaşlaştırılan” odalar yetmemekte, ahşap kulübe ve özellikle teras eklentileriyle en ucuz fiattan ağırlanan turist sayısı da giderek artmaktadır; bir Ören Yerinde ve açık havada. İnkelliğin sergilediği görüntü bir felakettir; bunları “emsal” göstererek konut-arabalarda ya da kalıntıların dibinde geceleyenlerse hiç sorulmaya ve –kendi deyimleriyle bunların “Devlet için varlıklarına” hiç inanılmaya; bilim artık turizmin de rehberidir çünkü, çağdaş kurallarıyla umuttur bu “bacasız” sanayi; samanlıktan bozma “kabin”-lerde ya da dikedörtgen “fıçı”larda kişisel çıkarlara tutsaklaşan hizmetin bu “umut” içinliği aldatmacadır. Ucuz ve bilgisiz turizmin olumsuzluklarının

bilincindeki Devlet bu çarpıklığı giderebilecek güçtedir: Çünkü, turistlerin salt gündüzleri 9–19 saatları arası Patara’da gereksindikleri yiyecek–içecek, duş ve dinlenmeleri, Özel İdare’nin ya da Köy Tüzel Kişiliği’nin yaptıracağı Phaselis benzeri çağdaş, yüzakı bir konaklama yeri’yle sağlanabilir. Bunun dışındaki her türden olanağı 2 km içerdeki Gelemiş hem de en iyisiyle sunmaya hazırdır; onların –salt Patara’nın çekiciliğini sömürerek– yarattıkları ucuz rekabeti içlerine sindirebilemeyen köy halkının istemleri de bu yöndedir.

Ötesi; bu sözde “turizmciler” Ören Yeri’nde işletmeye açık tutuldukları sürece ne Patara’ya ücretli girişi ve ne de Kent’in güvenliğini kontrol altında tutabilmenin mümkünü vardır; bu olguya sahil güvenliği de dahildir. Bu çarpıklığı yasal yoldan giderebilecek bir Devlet, en ilkel koşullarda sürdürülen sözde “turizmçilik”ten başka uğraşlarla da geçimlerini sağlayabilecek ya da bunu Köy içinde sürdürebilecek güçteki birkaç ailenin ayrıcalıklı çıkarını, tarihi ve doğasıyla yabancıların “düşü” bir Patara’nın tükenişine yeğleyecekse eğer, bunda yazıklanmadan öte söylenebilecek bir sözümüz olabilemez. Ancak yüzyılların uğraşıyla tümünden günyüzüne çıkarılabilecek bitek bir Ören Yeri’nde bana kazacak bir yer bulunur elbet; derdim kişisel değildir; bu toprağa ve insanına, Ulus’a gücümün yettiğince hizmet borcumdandır. Umulur ki, bu yıl ilk kez yer yer eşelendiğine tanık olduğumuz Antik Kent, “artık çok geç” olmadan kendi elimizle çizeceğimiz bir kötü yazığıya terkedilmeye; turist sayısında bu yıl ilk kez gözlemlenen düşüş, son’un başlangıcı olmaya...

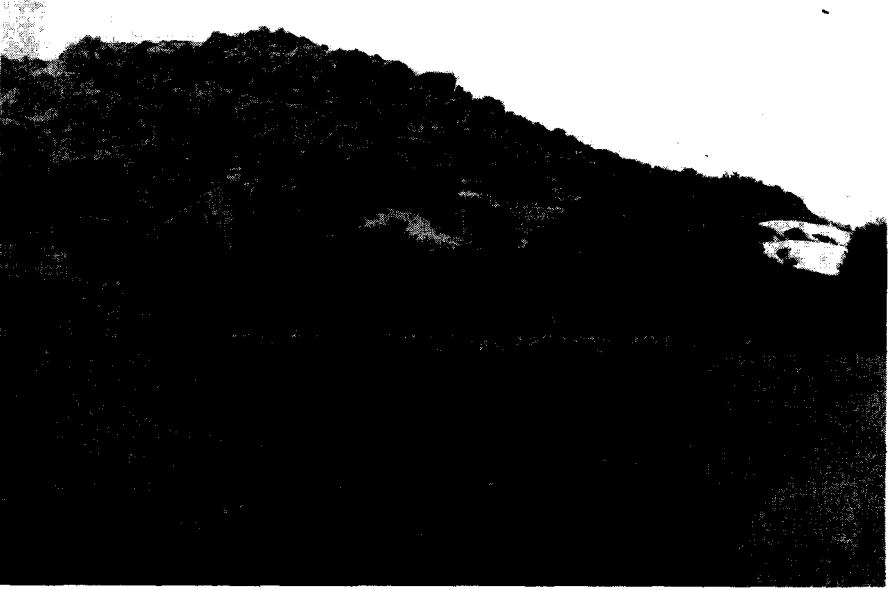
**III– Ören Yeri’ne Ücretli Giriş Sorunu:** Sit alanının korunması sorununa bağlı olarak, Ören Yeri’ne girişin denetim altında tutulabilinemeyeceği bellidir ve bu olgu, yanıbaşındaki Xanthos’tan elde edilebilinenin dörtte biri bir gelir oranıyla tanıtlanmıştır. Ören Yeri ortasından dilediğince geçerek denize girenlerin günde 1000’den aşağı düşmeyen sayısı, salt Antik Kent’i görmeye gelen yüzlercesiyle birarada düşünülürse, Xanthos’un çok üzerinde gelir sağlanabileceği kesin bir Patara’da, korumasızlık ve denetimsizlik sonucu uğranılan parasal ulusal zararın yazığım boyutları da kendiliğinden anlaşılacaktır.

Plajların da paralı olabileceği gerçeği bir şyana, sorunun köklü çözümü, deniz yoluyla Ören Yeri yolunun birbirinden ayrılmasında yatmaktadır ve Patara’nın korunması yönünden de yararlar içereceği belli bu ayırma, hem de kısa süreli bir çalışmayla mümkündür: Çünkü 4 yıl önce herhalde bu amaçla açılan, ancak –sanki gerçek neden kenardaki anıtsal / Aslanlı Gömüt’ü yerle bir ederek “hazine bulmayı ummakmış” gibi–hiç kullanılmayan Gürten yolu, Sit’in batı sınırını çizerek kumsala uzanmakta (Resim: 33),

böylece denize gidecekler için kullanımda bir çözüm yolu olarak düzenleme ve asfaltlama çalışmalarına gereksinmektedir. Bu gerçekleşirse eğer, şimdilerde hem deniz hem de Ören Yeri için işleyen ve ücret alışda sorunlar yaratan ortak – yol salt Antik Kent’e geçit verecek; köy çıkışının az ötesindeki ormanlık dik yamaçla Antik Liman arasına sıkışmış darboğaza yerleştirilecek bir gişeyle, girişte denetim sağlanabilecektir; hem de bu yoldan denize gitmeyi yeğleyenlerin ücret konusunda bir diyeceği olmaksızın; tıpkı Phaselis’te uygulandığı gibi. Bunda muradımız “bir taşla iki kuş vurmaktır” da: Giriş gelirini artırmanın yanısıra, sit alanı içinde yerleşik, tüm sorunların çıbanbaşı durumundaki pansiyon ve restaurantlarda “ağırlama” da caydırıcılık ve sonuçta daha nicelerinin, salt bu nedenle çekici gelen, sit içerisinde yapılmanma istek ve umutlarını kırmak...

Korkumuz odur ki, önerilerimiz o ya da bu nedenle “uygulanabilinmez” görüle; Ülkemiz arkeolojisi ve turizmi alanında gelecek yüklü, tükenmez bir tarih ve doğa kaynağı, Patara, birkaç kişisel çıkar-umanın baskılarıyla kurutulmuş da, asıl umudu kırılanlar, Anadolumuz’un bağışladığı benzersiz bir mirası geleceğe taşıyarak devlete hizmetten öte bir amaç gütmeyen bizler ola; hep karşı karşıya getirilen bu iki “olmazsa olmaz” bir aradalığı, arkeolojiyle turizmi, ülkemiz yararına en akılcı biçimde dengelemeyi hedefleyen; “görmediğim, konaklayabilemediğim ve değerlendiremediğim yerin görsel güzelliğinden bana ne ki?”nin ayrımında olan bizler. Ve şimdi sorulur, “18 km uzunluğunda Tanrı vergisi bu eşsiz kumsalın sit uzantısı dışında kalan 15 km si çevreyi kollayan akılcı bir master-plânla neden insanımızın ve konuklarımızın hizmetine açılmaz da, ısrarla –deniz kaplumbağalarının da yuvalandığı– Patara çevresinde odaklanır gözler?” Anlayabilemediğimiz budur işte... Turizme hizmet, o’nu yaratan, besleyen tarihsel ve doğal bir mirası tüketmek ise, başlamıştır yıkımla (Resim: 25). kalıntıların dibinde tepelenen çöplüklerle (Resim: 37); asfalt yol sa, verilen onca güvenceye karşın müthiş bir zamanlamayla dönüşümünün hemen ardından döşenmiştir antik kalıntılar üzerine (Resim: 4. 14. 38); karasıyla Patara’nın geleceğini çizen bir tablo gibi...

Antik kaynaklar Tanrı Poseidon’un Anadolu’da salt Patara’da “depremlerden esirgesin” diye “Asphalios” sanıyla saygı gördüğünü, bununla “Yer Sarsıcı”nın koruyuculuğuna sığınılmak istendiğini yazar; dileğimiz odur ki, Patara’nın günümüzdeki tek sığınağı Devlet, Kent’i koruyuculuğuna ala ve geçirdiği bu çağdaş “sarsıntı”nın yıkımından “Milli Park” dokunulmazlığıyla esirgeye; çok geç olmadan...

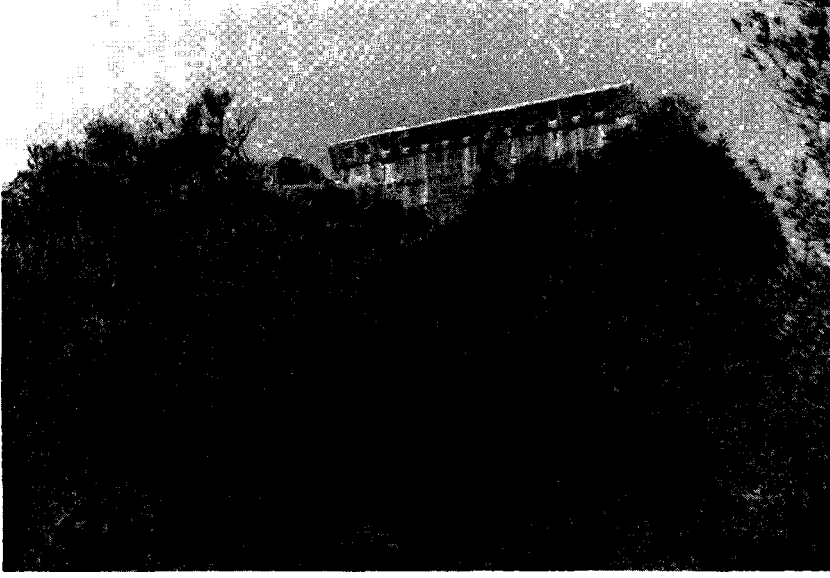


Resim: 1- Patara. Tiyatro

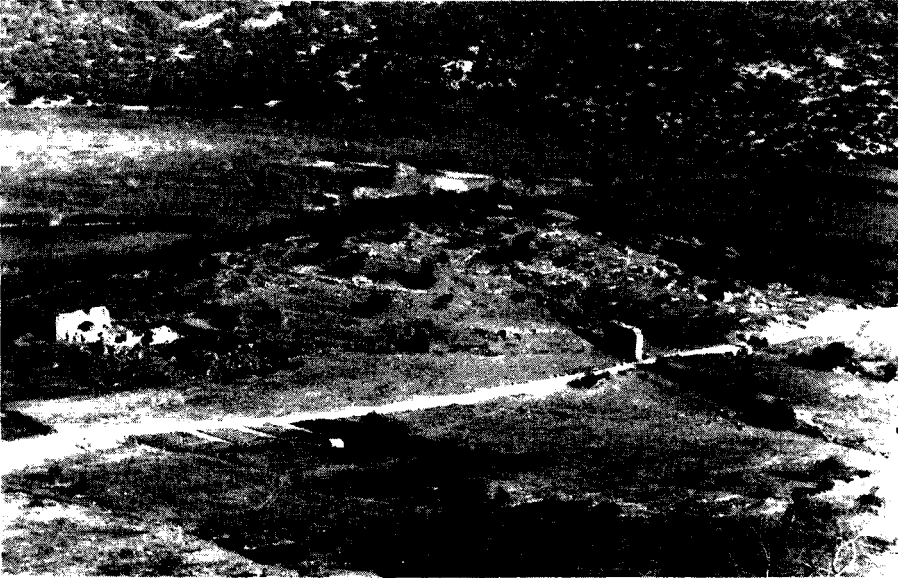


Resim: 2- Patara. Antik Liman ve Kurşunlu Tepe

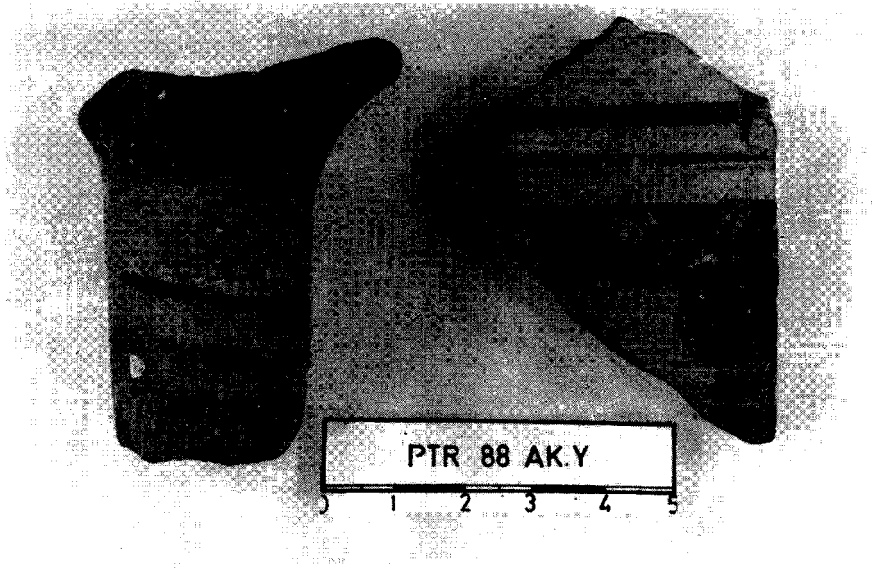




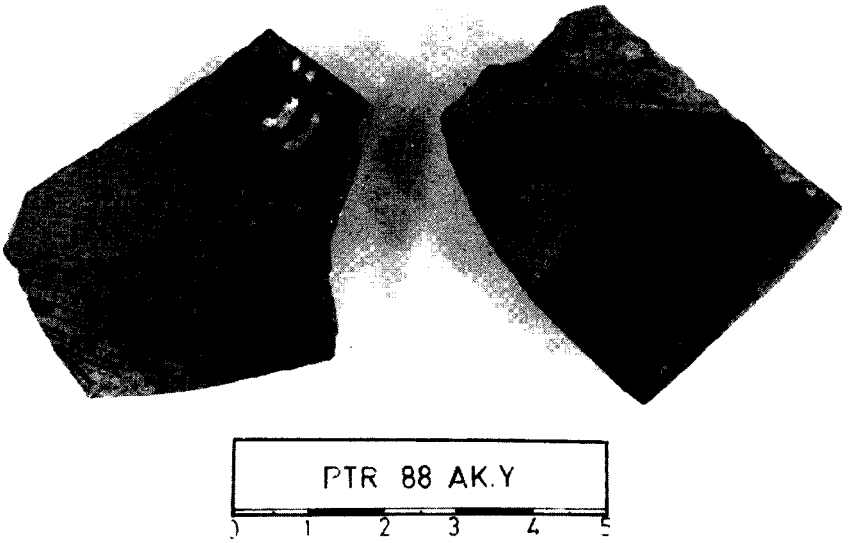
Resim: 3- Patara. Batı Nekropolü, Tapınak-Gömüt



Resim: 4- Patara. Akropol



Resim: 5- Patara.Akropol'den Arkaik çağ yüzey buluntuları



Resim: 6- Patara. Akropol'den Klasik çağ yüzey buluntuları



Resim: 7- Patara. Apollon başı, Antalya Müzesi Env. No. 603



Resim: 8- Patara. Mettius Modestus Tak'ı



Resim: 9- Patara. Tak'in batı yanı



Resim: 10- Patara. Tak'in kuzey tabanı



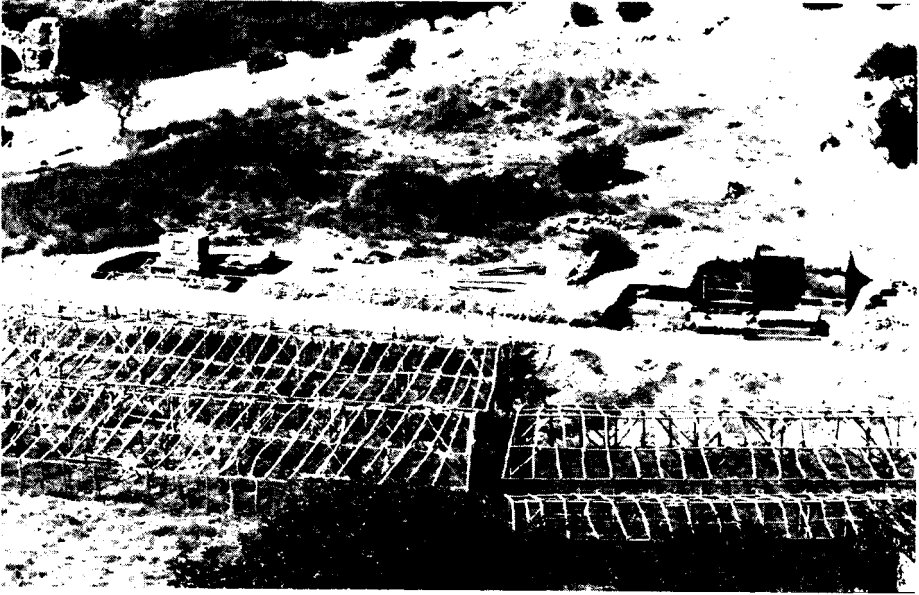
Resim: 11- Patara. Düzset-Yapısı



Resim: 12- Patara- Düzset-Yapısı sütun kalıntıları



Resim: 13- Patara. Düzset-Yapısı temeli



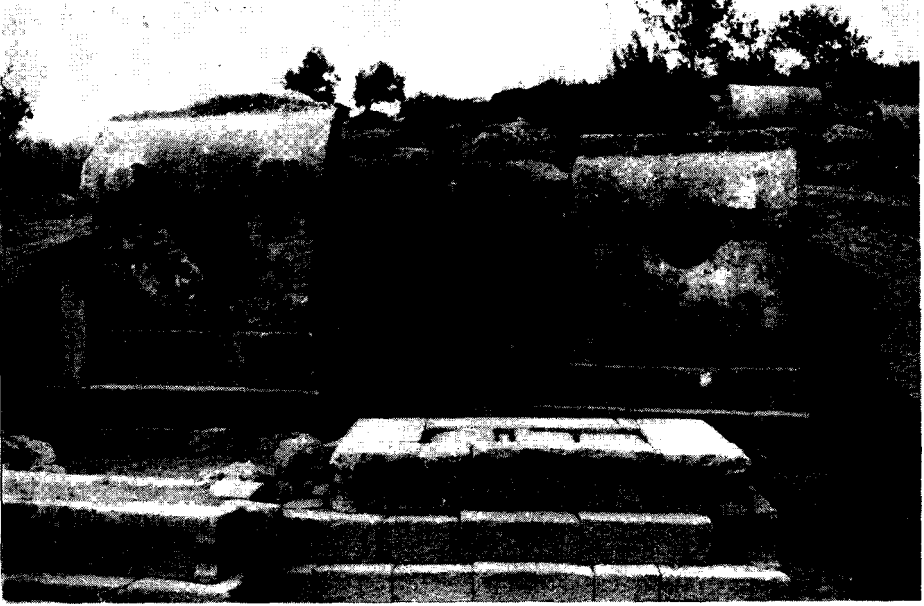
Resim: 14- Patara. Doğu Nekropolü



Resim: 15- Patara. Likya Lahdi



Resim: 16- Patara. Resim 15'in kazı sonrası görünümü

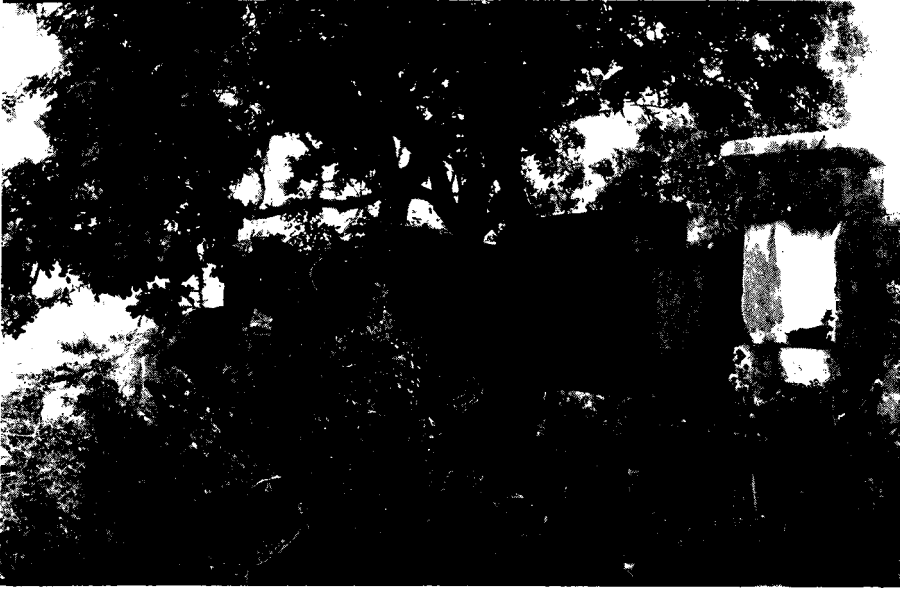


Resim: 17- Patara. Doğu Nekropolü



Resim: 18- Patara. Doğu Nekropolü





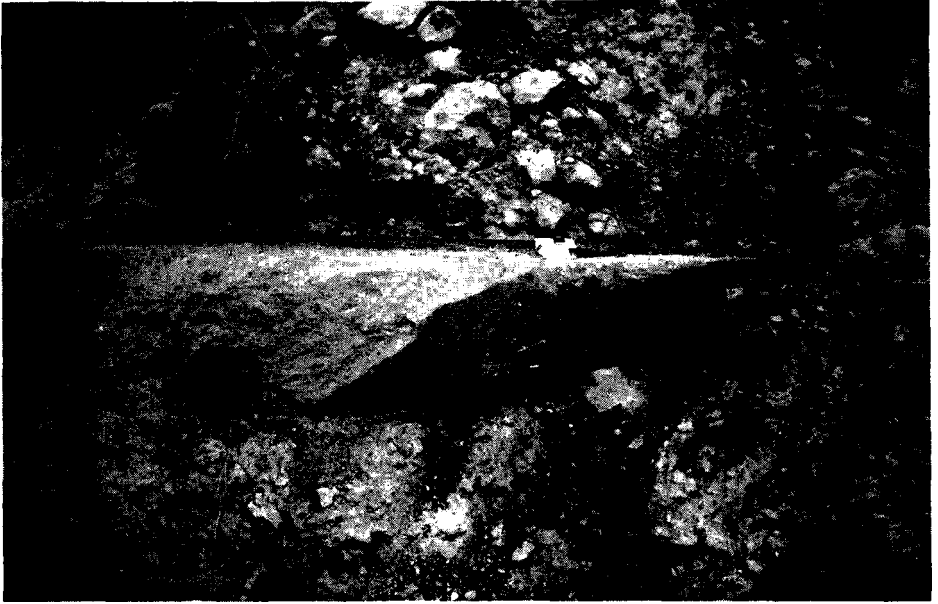
Resim: 19- Patara. Dođu Nekropolü, "Sunak-Gömüt"



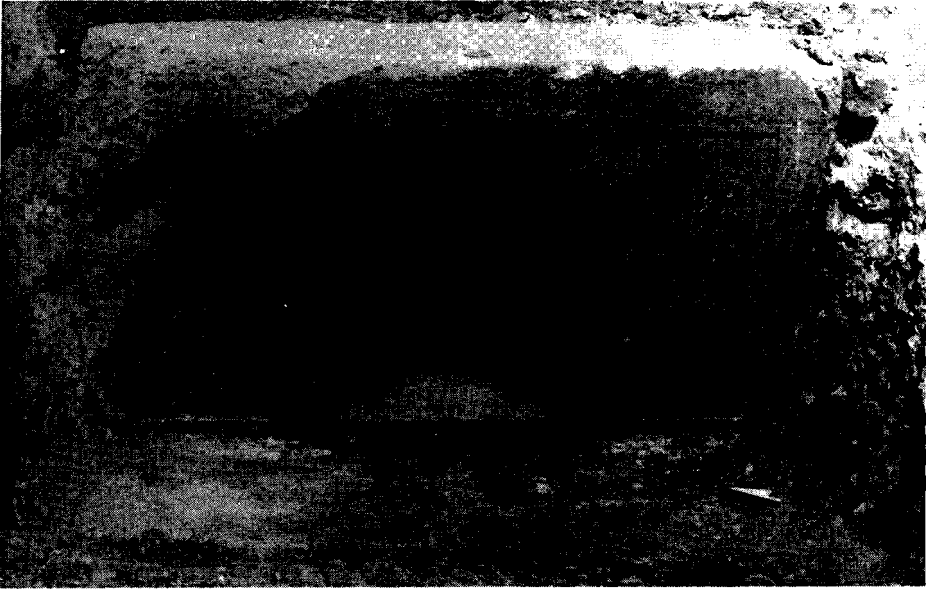
Resim: 20- Patara. Resim 19'un kazı sonrası görünümü



Resim: 21- Patara. Doğu Nekropolü, Sunaklar



Resim: 22- Patara. Doğu Nekropolü, Oda-Gömüt



Resim: 23- Patara. Resim 22'nin kazı sonrası görünümü



Resim: 24- Patara. Doğu Nekropolü, Kaya Gömütü



Resim: 25- Patara. Akropol, Kaya Gömütü'nün "kıyım"dan sonraki görünümü



Resim: 26- Patara. Doğucasarı Tepesi,  
Kaya Mihrabı



Resim: 27- Patara. Büyük Kilise



Resim: 28- Patara. Resim. 27'nin temizlik sonrası görünümü



Resim: 29- Patara. Liman Hamamı



Resim: 30- Patara. Bodrum, Zeytinyađı İşliđi



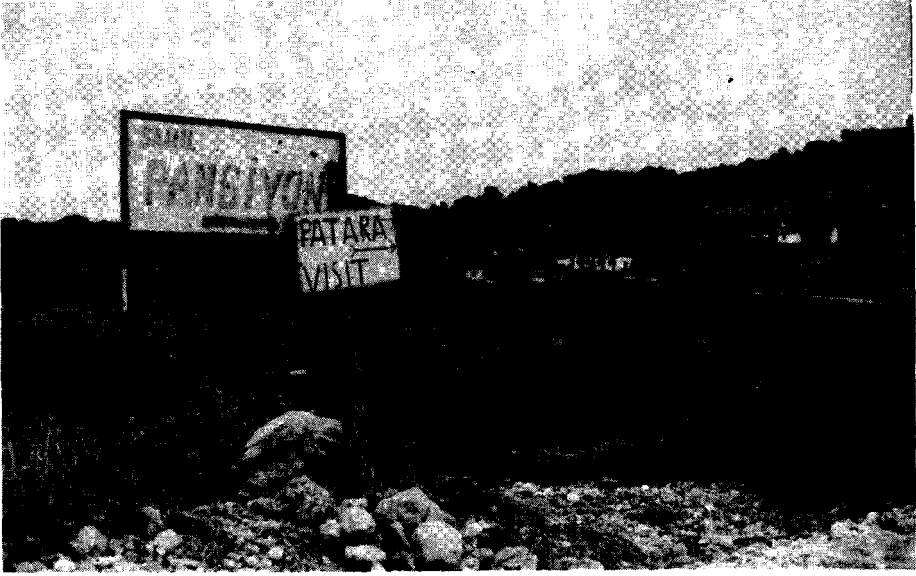
Resim: 31- Patara. Korinth Tapanađı



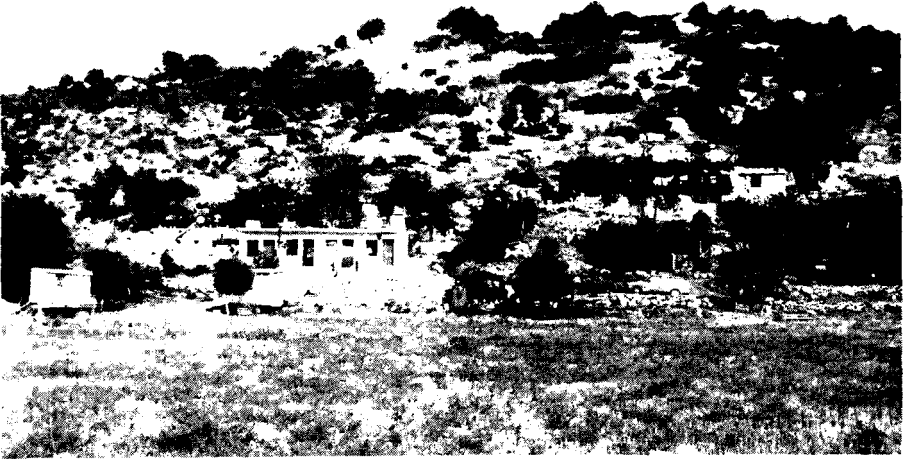
Resim: 32- Patara. Dođu Nekropolü, Tapınak-Gömüt







Resim: 34- Patara (Yazısız)



Resim: 35- Patara (Yazısız)



Resim: 36- Patara (Yazısız)



Resim: 37- Patara (Yazısız)



Resim: 38- Patara (Yazısız)

