

1968 YILI HACI BEKTAŞ HÜYÜĞÜ (SULUCA KARAHÖYÜK ÖN RAPORU

Prof. Dr. KEMAL BALKAN - OSMAN SÜMER

Nevşehir ili, Hacıbektaş ilçesindeki Suluca Karahöyük adı ile anılan höyükte ilk defa geçen yıl başlanan kazıya¹ 1968 yılında 10 Temmuz ve 15 Ağustos arasında devam edildi². Kazı heyeti şu şekilde kurulmuştur :

Başkan : Prof. Dr. Kemal Balkan
2.ci Başkan : Hikmet Gürçay
Üye : Prof. Dr. Tahsin Özgüç
" : Mahmut Akok
" : Osman Sümer

Foto Uzmanı : Salahattin Öztartan
Restoratör : Abdürrahim Çulha

Çalışmalara heyet başkanının talebelerinden Galip Çağırkan, Ali Yeğen ve Cavit Ergen de katıldılar. Kazı sonuna yakın kısa bir süre de Adana Müzesi Asistanı Ayfer Turanlı ile yine heyet başkanının talebelerinden Şeniz Akyol da iştirak ettiler. İkinci Başkan Hikmet Gürçay ile üyelerden Prof. Dr. Tahsin Özgüç ve Mahmut Akok vakıtları müsait olmadılarından çalışmalarda hazır bulunamadılar. Geçen yıl olduğu gibi bu yıl da Millî Eğitim Bakanlığı eski Eserler ve Müzeler Genel Müdürlüğü Rölöve, Teşhir ve Topğrafya Şubesi Tekniker Desinatörü Cen-

¹ Bu kazının Önraporu için bakınız: Prof. Dr. Kemal Balkan - Osman Sümer, 1967 Yılı Hacıbektaş (Suluca Karahöyük) Kazısı Önraporu Türk Arkeoloji Dergisi sayı: XVI - II 1967 sayfa 15 - 40.

² Kazı müsaadesinin alınmasında ve gerekli ödenğin ayrılmasında her türlü yardımda bulunan ve yakın ilgisini esirgemeyen Millî Eğitim Bakanlığı Kültür Müsteşar Yardımcısı sayın Mehmet Önder'e, heyetin Hacıbektaş'ta yerleşme ve çalışmasında kolaylık gösteren Nevşehir Valisi Sayın Nüzhet Erman'a, Hacıbektaş Kaymakamı Rahim Yıldız'a, Belediye Başkanı Mehmet Aydoğan'a ve Hacıbektaş Müzesi Memuru Ali Sümer ile Asistanı Abdullah Taşdemir'e teşekkür ederiz.

giz Erol plân ve tesbit çalışmalarını üzerine almış ve başarı ile sağlamıştır.

Kazıya geçen yıl başlanmış olan A ve B sahalarında¹ açılmış olan kısımlardan devam edilmek suretiyle başlanmıştır. Tabii bir kaç gün eski tranşelerin temizlenmesi ve etrafları taşla çevrildiği için açık duruma getirme çalışmalarıyla meşgul olunmuştur.

A sahası: Höyüğün en yüksek yerinden 3 metre aşağıda bulunan A sahasında geçen yıl başlanan kazıya biraz daha derinleşerek ve biraz daha genişleyerek devam edildi. Tabakalar yine aynı idi.

1 — Roma, Geçroma ve Bizans karışığı Klâsik Çağ 1 tabaka.

2 — Frig çağı 2 tabaka.

3 — Orta Hitit ve Alişar III'e tekabül eden 2 tabaka.

4 — Eski Hitit 1 tabaka.

olmak üzere 6 tabaka halinde idi. I. ci tabakadan pişmiş topraktan biraz kaba olmakla beraber meyvelik (resim 1), içki kupası, fincan, yemek ve su kapları olmak üzere çok çeşitli eserler ele geçmiştir. Açık bej renginde, iki kulplu, boynunun altından itibaren geometrik ve çiçekli desenli ve meme kabartmalı alt kısmı tamamlanmış küp (Resim 2, 3) önemli buluntulardandır. Frig çağının buluntuları bu sahada geçen yıla göre çok daha azdır. Orta Hitit ve Alişar III tipi genişletilen yerlerde devam etmekte (Resim 4, 5, 6, 7) dir. Eski Hitit tabakaları üzerinde bu çalışma yılında az devam edilmiş ve önemli buluntular da elde edilememiştir.

B sahası:

Bu sahanın klâsik tabakasında geçen yıl bulunan yapı kalıntıları alt kısımlarında

buluntu bakımından büyük önem kaydedilmektedir. Bilhassa köşeleri büyük taşlarla dönen muntazam yapı katlarının iki metre kadar altına inildiğinde karışık cinslerden adeta bir çöplük olduğu anlaşılan dolma topraklar arasında sürprizli iki eserle karşılaşmıştır. Bunlardan birisi tam olarak, diğeri iki parça halinde ve pek az noktsan ele geçmiştir. İkisi de hemen birbirinin aynıdır. 139 ve 140 kazı envanter numarası taşıyan bu eserler sırtında iple bağlı bir içki küpü taşıyan pişmiş toprak insan heykelcikleridir. Yükseklikleri 29 cm. dir. Sırtta taşınan küpün ağız çapı 13 cm. ve taşıyıcı erkek heykelciğinin boyu da 26 cm. dir. Küçük kulplarından iple bağlanarak sırtta taşınan küpün adeta bir yüksek kabartma şeklindeki insan heykelciği çok enteresan bir görünüştedir. Başı açık ve saçlar olukça muntazam taralıdır. Yüz çok güleçtir. Bir el saçlar üzerinde öteki elde mübalağalı bir şekilde tasvir edilmiş ve vücuda dik olarak ileriye uzanan erkeklik uzvunun dip kısmındadır. Bu uzuv küpün kaidesi hizasında olup adeta bir oluk veya musluk vazifesi görmektedir. İnsan heykelciğinin iki ayağı küpün dibinden inen bir kaide ile beraber yere oturmaktadır. Bunların mitolojiye göre bağ ve şarap tanrısı Dionysos'un oğlu Priapos ile ilgili olması lâzımdır³. Marmara bölgesinde Balıkesir civarındaki Lampsakos (Bugünkü Lapseki) da doğan ve orada tapınağı yapılan, bağ, bahçe, bolluk ve bereket tanrısı olarak kabul edilen bu tanrı mübalağalı erkeklik uzvu ve aşk öyküleriyle bütün batı ve orta anadoluda tanınmıştır. Ahlak kurallarına uymayan bünyesi ve öyküleri yönünden Lapseki'den kovulduğu zaman da şarap ve cinsi zevkinden başka bir şey düşünmeyen bir varlık olarak her tarafı gezmiştir. Hâla masallarda yaşayan mes'ut cüce ve keloğlan tiplerinin Lapseki'den kovulma olayından sonra her tarafta dolaşan

Priapos'dan doğduğu ve bütün Anadolu'ya yayıldığı üzerinde durulabilir. Zaman zaman moda olan bu canlı hayat ve eğlenceye düşkün mitolojik varlığın çeşitli heykelciklerinin belli bir merkezden taşraya yollandığı ve araştırma yerimiz olan höyüğe'de ithal malı olarak geldiği ve modası geçtikten sonra da bir çöplüğe atıldığı düşünülebilir.

Klâsik çağ eserleri arasında çeşitli pişmiş toprak kaplarda oldukça yer tutmaktadır. (Resim 8 ve 9) Frig çağının geometrik ve çizgi desenli pişmiş toprak kap ve kap parçaları da geçen yıla nazaran oldukça iyi örnekleri teşkil etmektedir (Resim 10 11 ve 12) Frig çağı ile Eski Hitit çağı arasındaki bol türlü bir sahada belkide, bir yangın tabakası arasında rastlanan 14 cm. yükseklikte, Yine pişmiş topraktan alt tarafları biraz daha dar dik dörtgen prizma şeklindeki ocaklarda kullanılan ayaklar da dikkati çeken buluntulardır (Resim 13 ve 14). Bunlardan başka gayet dikkatli bir şekilde işlenmiş iç içe dairelerle süslü ve boğumlu saplı kemik süs eşyaları da (Resim 15 ve 16) küçük buluntuların önemlilerindendir.

Bir kenar yarması halinde olan B sahasının üstten 10 metreye kadar inen derinliklerinde eski Hitit çağının güzel örnekleri bulunmaktadır (Resim 17, 18, 19 ve 20).

Müteakip yıllarda kazı ve araştırmalara devam edilirse höyüğün daha fazla değerlendirilmesinin sağlanacağı kanaatindeyiz.

Kazıda bulunan eserler :

1 — Hb. B. 131 p. t. meyvelik, Roma çağı y. 18 cm. Ağız çapı 24 cm. ve kalınlık 3 cm.dir. Üst kısmı alt kısmından daha geniş, ortalarında daraldığı kısım kabartma bir temelle çevrilmiştir. Deve tüyü rengindedir.

2 — Hb. B. 132 p.t. içki kupası Roma çağı, y. 21 cm. ağız çapı 9 cm. kaidesi ağız genişliğine nazaran daha dar, çok kalın kenarlı kiremit renginde astarlı ve parlak boyalı çarkta yapılmıştır ve kulpu kırıktır.

³ Nüzhet Haşım Sinanoğlu, Grek Roma Mitolojisi s. 92 - 94.

Cemal Tollu, Mitoloji s. 62.

Behçet Necatigil, Küçük Mitolojya sözlüğü s. 98.

3 — Hb. B. 133 p.t. çöplük Roma çağı, y. 31 cm. Ağız çapı 23 cm. dir. Deve tüyü renginde iki kulplu geniş ağızlıdır. Noksan yerleri tamamlanmıştır.

4 — Hb. B. 134 p.t. testi, Roma çağı kiremit renginde tek kulplu, ince ağız kenarlı boyun altı çıkıntılı genişçe karınlı küçük kaidelidir.

5 — Hb. B. 135 p.t. fincan y. 5,5 cm. ağız çapı 10,5 cm. gri renkte geniş ağızlı tek kulplu ve kaidesizdir.

6 — Hb. B. 136 p. t. fincan y. 4 cm. Ağız çapı 5,5 cm. dir. Deve tüyü renginde elle yapılmış kaba hamurlu kaidesi sivri noksan kısımlar tamamlanmıştır.

7 — Hb. B. 137 p. t. çöplek y. 15 cm. Ağız çapı 19 cm. dir. Açık gri ve yer yer pembe renklidir. Geniş ağızlı, şişkin gözler ve küçük kaidelidir. Üçgen şeklindeki çift kulpu göveye derin çukurlarla yerleşmiştir.

8 — Hb. B. 138 p.t. meyvelik y. 7 cm. ağız çapı 20,5 cm. dir. İçi kiremit rengindedir. Ağız kenarı dışarıya taşmıştır. Bu kısımda silik kırmızı boya izleri vardır. Çukurlukta kırmızı boyalıdır. Dış kısmı yeşil gri renktedir. Ayaklı kaidesi altı ile tamamlanmıştır.

9 — Hb. B. 139 p. t. Sırtında küp taşıyan adam heykeli y. 29 cm. Ağız çapı 8,3 cm. Küp eni 13 cm. Adam boyu 26 cm. Erkeklik uzvunun çapı 4,5 sm. dir. Sırtında küp taşıyan bir adam şeklinde yapılmıştır. Küp iki kulplu olup tamamdır. kaidesinde iki çıkıntısı bulunan bir ayak üzerinde durmaktadır. Heykelin yüzü gülümser haldedir. Ayakları bir hayvan ayağını andırmaktadır.

10 — Hb. B. 140 p.t. Sırtında küp taşıyan bir adam şeklindedir. y. 28 cm. ağız çapı 7 cm. Adamın boyu 25 cm. Erkeklik uzvunun boyu 10,5 cm. Küp iki kulplu olup sadece ağız kısmı kırıktır. Küp koyu vişne rengindedir. Her iki kol ve ayaklar kopmuştur. Sadese elleri görülmektedir. Adamın yüze ve korunmuş olan kısımlar yeşilimsi gri kilden yapılmıştır.

1 — Hb. B. 141 p.t. Vazo. y. 13,5 cm. Ağ. çapı 7,5 siyah topraktan yapılmış

olup cilâsızdır. Ağız kısmı kırıktır. Kaidesi gayet küçük dairevi, silindir halindedir.

12 — Hb. B. 142 p.t. küçük küp y. 14 cm. ağız çapı 9,5 cm. açık kiremit rengi ağız kısmı noksandır. Kulpsuz ve cilâsızdır.

13 — Hb. B. p.t. 143 küçük küp y. 17 cm. ağız çapı 9 cm. siyah renkte, cilâlı, iki kulpludur.

14 — Hb. B. 144 Küçük küp. p. t. y. 13,2 cm. ağız çapı 9,5 cm. Siyah renkte olup cilâlıdır. Kulpsuzdur. Ağzında hafif bir zedesi vardır.

15 — Hb. B. 145 Kulplu küçük kâse. p.t. yük. 5,1 cm. ağız çapı 9,5 cm. kırmızı renkte cilâlıdır. Yuvarlak diplidir. Ağız kısmı ileriye doğru yükselmektedir.

16 — Hb. B. 146 p.t. Küçük kulplu kâse. y. 4,6 ağız çapı 10 cm. Açık kiremit renginde, yuvarlak diplidir. Ağız kısmı ileriye doğru yükselir.

17 — Hb. B. 147 p.t. Küçük kulplu kâse. y. 6,2 cm. ağız çapı 10 cm. dir. Açık kiremit renginde dip yuvarlaktır.

18 — Hb. B. 148 p.t. Küçük küp. y. 4,9 cm. ağız çapı 7,6 cm. Kırmızı renkte ve cilâlı olup yuvarlak diplidir.

19 — Hb. B. 149 Tek kulplu küçük küp p.t. y. 9,5 cm. Ağız çapı 8,5 cm. Açık renkte, cilâsızdır.

20 — Hb. B. 150 p.t. Tek kulplu küçük küp. y. 8,7 cm. Ağız çapı 8,5 cm. Açık renkte, cilâsızdır.

21 — Hb. B. 151 p.t. Kâse. y. 8,5 cm. Ağız çapı 11,5 cm. Geniş ağızlı, yeşilimsi gri, kulpsuz yuvarlak diplidir.

22 — Hb. B. 152 p.t. Tek kulplu küp. y. 14,5 cm. Ağız çapı 9,7 cm. Tek kulpludur. Açık renklidir.

23 — Hb. B. 153 p.t. Küçük küp. y. 10,7 cm. Ağız çapı 10,7 cm. Deve tüyü renginde olup elle yapılmıştır. Hafif cilâlıdır. Tek kulpludur.

24 — Hb. B. 154 p.t. Küçük kulplu kâse. y. 5 cm. Ağız çapı 6,7 cm. Koyu kırmızı topraktan yapılmış olup cilâlıdır.

25 — Hb. B. 155 p.t. Minik vazo y. 4,9 cm. Ağız çapı 4 cm. Açık Açık kahverengi ve hafif cilâlı olup, bir çatlağı vardır.

26 — Hb. B. 156 p.t. Minik tabak y. 2,2 cm. Ağız çapı 8,3 cm. Açık renkte olup bir kısmı sonradan tamamlanmıştır.

27 — Hb. B. 157 p.t. Meyvelik y. 14,2 cm. Ağız çapı 29 cm. Kırmızı topraktan yapılmış olup, cilâsızdır.

28 — Hb. B. 158 p.t. Testi y. 19 cm. Fener biçiminde olup, kırmızı boyalıdır. Yer yer yanık izleri ile ysiyaklaşmış, tek kulpludur.

29 — Hb. B. 159 p.t. Çift kulplu büyük kâse y. 16,5 cm. ağız çapı 33. cm. Kırmızı topraktan yapılmış olup cilâlıdır. Çift kulpludur.

30 — Hb. B. 160 p.t. Saç ayağı y. 14 cm. en. 7 cm. Üst tarafı dar alt tarafı geniştir. Tabanda ve üst kısımda bazı zedeler vardır.

31 — Hb. B. 161 p.t. Saç ayağı y. 13 cm. en. 7 cm. Üst tarafı dar, alta doğru geniştir.

32 — Hb. B. 162 p.t. Küçük testi y. 19,3 cm. Açık renkte olup tek kulpludur. Karnında iki tane memesi vardır. Elle yapılmıştır.

33 — Hb. B. 163 p.t. Çift kulplu küçük küp y. 15,2 cm. Kiremit rengi olup, cilâlıdır. Boyundan tabana kadar paralel ve derin çizgilidir.

34 — Hb. B. 164 p.t. Kulplu kapak y. 10 cm. Ağız çapı 32 cm. Açık bej rengi olup cilâsızdır. Kulpludur.

35 — Hb. B. 165 p.t. Çift kulplu ve emzikli küp. y. 26 cm. Ağız çapı 16,5 cm. Açık bej renginde, mat renkli olup, emziği olup, emziği geniş ve silindirik şeklinde çift kulpludur. Yere nazaran yataydır.

36 — Hb. B. 166 p.t. Tek kulplu küp. y. 26,5 cm. Ağız çapı 15,5 cm. Siyah topraktan yapılmış olup cilâsızdır. Enli bir kulpu vardır.

37 — Hb. B. 167 p.t. Küçük çanak. y. cm. Ağız çapı 11,5 cm. Hafif siyah renkte Ağız kenarında ve buna paralel iki kırmızı renkte çizgiler vardır.

38 — Hb. B. 168 p.t. Küçük çanak. y. 7,2 cm. Ağız çapı 13,7 Deve tüyü renginde ve hafif cilâlı olup, ağız kenarından itibaren karna doğru 3 tane paralel, koyu kahve rengi renkte çizgileri vardır.

39 — Hb. B. 169 p.t. Küçük çanak. y. 6,8 cm. Ağız çapı 12. 2 cm. Deve tüyü renginde, hafif cilâlıdır.

40 — Hb. B. 170 Mermer, kandil y. 4,2 cm. Kalınlık 1,9 cm. Üçgen, ütü tabanı şeklinde olup beyaz mermerden yapılmıştır.

41 — Hb. B. 171 Mermer, kandil y. 3 cm. Kalınlık 1,7 cm. Üçgen ütü tabanı şeklinde olup, beyaz mermerden yapılmıştır.

42 — Hb. B. 172 p.t. y. 4 cm. Kandil. Kalınlık 1,2 cm. Kırmızı topraktan yapılmıştır.

43 — Hb. B. 173 p.t. küçük kapak. y. 1,3 cm. Kırmızı topraktan yapılmış olup cilâlıdır. Üzerinde tutacak küçük bir kulpu vardır.

44 — Hb. B. 174 p.t. Küçük Tabak y. 3,2 cm. Ağız çapı 15,5 cm. Açık kil renginde olup, ağız kenarında siyah renkte bir çizgisi vardır.

45 — Hb. B. 175 p.t. Tek kulplu yonca ağızlı küçük vazo. y. 9,2 ağız çapı 7 cm. Açık kiremit rengindedir.

46 — Hb. B. 176 p.t. Kâse y. 8,2 cm. Ağız çapı 14 cm. Açık kiremit rengindedir.

47 — Hb. B. 177 p.t. Küp y. 53 cm. Ağız çapı 22 cm. Açık bej rengindedir. Karın üzerinde iki tane büyükçe memesi vardır. İki kulpludur.

48 — Hb. B. 178 p.t. Küp y. 46 cm. Ağızçapı 19 cm. Kırmızı topraktan yapılmıştır. Üzerine açık bej rengi bir astar boya sürülmüştür. Çift kulpludur.

49 — Hb. B. 179 p.t. Tepsi y. 4,5 cm. Ağız çapı 31 cm. Kırmızı topraktan yapılmış olup cilâlıdır.

50 — Hb. B. 180 p.t. Renkli parça. Deve tüyü rengindedir. Üzerinde boyun kısmına rastlayan yerler kahverengi boya ile geometrik şekiller ve çizgiler vardır.

51 — Hb. B. 181 p.t. Renkli parça. Bazı kısımları açık kiremit renginde olup, bir kısmı kırmızıdır.

52 — Hb. B. 182 p.t. Renkli parça. Deve tüyü rengindedir. Üzerine siyah kırmızı karışımı andıran bir renkle haç şeklinde bazı süsler ve dairevi çizgiler çizilmiştir.

53 Hb. B. 183 p.t. Tek kulplu testi. y. 32 cm. Ağız çapı 11,5 cm. Açık kiremit rengi olup karnın bir kısmı kırmızı renktedir.

54 — Hb. B. 184 p.t. Tek kulplu küçük küp. y. 18,5 Siyah topraktan yapılmış olup enli bir kulpu vardır.

55 — Hb. B. 185 p.t. Parfüm kapı y. 12,3 cm. Deve tüyü renginde ve cilâsızdır.

56 — Hb. B. 186 p.t. Parfüm kabı y. 9,7 cm. Boyun kısmı kırık olup açık renktedir.

57 — Hb. B. 187 p.t. Hayvan başı Açık renkli ve cilâlı olup köpek olması muhtemeldir. Kulakların ikisi dişin bir tanesi kırıktır.

58 — Hb. B. 188 Kemik. Boy 4,5 cm. Kemik sap. Delikli olup aşağıya doğru genişlemektedir. 3 boğum halindedir.

59 — Hb. B. 189 Kemik. y. 6,1 cm. Kemik sap. Dörtköşe olup içi boştur.

60 — Hb. B. 190 Kemik. y. 8,6 cm. Kemik sap. Bir ucu kırılmış olup içi boştur.

61 — Hb. B. 191 Kemik. Boyu 8,7 süsşyası. Üçgen kesitli ve 12 motiflidir.

62 — Hb. B. 192 Kemik. Boyu 6,9 Kemik alet. Bir ucu delik olup aşağıya doğru genişlemektedir.

63 — Hb. B. 193 kulplu büyük fincan p.t. Yük. 5 cm. Ağız çapı 7,5 cm. Siyah renkte, cilâlı ve tek kulpludur.

64 — Hb. B. 194 taş. Ağırşak çapı 2,6 cm. Siyah renkli ve cilâlıdır.

65 — Hb. B. 195 Taş. Ağırşak Çapı 3,5 cm. Yeşilimsi kahverengi olup cilâsızdır.

66 — Hb. B. 196 p.t. Ağırşak çapı 3,3 cm. açık kiremit rengi olup cilâsızdır.

67 — Hb. B. 197 Taş. Ağırşak Çapı 3,2 cm. Siyah renkte olup cilâlıdır.

68 — Hb. B. 198 Taş. Ağırşak Çapı 2,9 cm. Kurşini renkte olup cilâsızdır.

69 — Hb. B. 199 Taş. Ağırşak Çapı 2,3 cm. Kurşuni renktedir.

7 — Hb. B. 200 Taş Ağırşak Çapı 2,6 cm. Kahverengi olup cilâsızdır.

71 — Hb. B. 201 Taş. Ağırşak Çapı 1,6 cm. Siyah renkte ve cilâlıdır.

72 — Hb. B. 202 Taş. Ağırşak Çapı 1,7 cm. Yeşil renklidir.

73 — Hb. B. 203 Taş. Ağırşak Çapı 2,6 cm. Boz renklidir.

74 — Hb. B. 204 Ağırşak cam. Çapı 2 cm. Koyu mavi renklidir.

75 — Hb. B. 205 Ağırşak Frit. Çapı 1,8 cm. Çan şeklinde, cam göbeği rengindedir.

76 — Hb. B. 206 Ağırşak p.t. Çapı 4,7 cm. Açık renkte ve cilâsızdır.

77 — Hb. B. 207 Ağırşak p.t. Çapı 3,7 cm. Açık yeşilimsi renkte ve cilâsızdır.

78 — Hb. B. 208 Ağırşak p.t. Çapı 2,8 cm. Açık kiremit rengi ve cilâsızdır.

79 — Hb. B. 209 Ağırşak p.t. Çapı 3,8 cm. Açık kiremit rengindedir.

80 — Hb. B. 210 Ağırşak p.t. Çapı 3,8 cm. Kiremit rengindedir.

81 — Hb. B. 211 Ağırşak p.t. Çapı 2,2 cm. Boz renklidir.

82 — Hb. B. 212 Ağırşak p.t. Çapı 4,4 cm. Siyah renklidir.

83 — Hb. B. 213 Ağırşak p.t. Çapı 3,9 cm. Açık renkte olup fışığı şeklindedir.

84 — Hb. B. 214 Ağırşak. Kemik Çapı 3,7 cm. Açık sarı renklidir.

85 — Hb. B. 215 Gerdanlık (11 ğdet) Kemik. Hacibektaş taşı.

86 — Hb. B. 216 Süs boncuğu. Taş Boyu 2,7 Siyah beyazı harelidir.

87 — Hb. B. 217 Kolye parçası Boy. 2,4 cm. Açık cam göbeği rengindedir.

8 — Hb. B. 218 Kemik alet. Boy 10 cm. Üst kısmı kırık olup yapılandırılmıştır.

89 — Hb. B. 219 Ağırlık. Taş. Çapı 2,9 cm. Küre şeklindedir.

90 — Hb. B. 220 Ağırlık. Taş. Çapı 2,6 cm. Vişne renginde ve küre şeklindedir.

91 — Hb. B. 221 Ağırlık. Taş. Çapı 2,7 cm. Siyah renkli ve desenlidir.

92 — Hb. B. 222 Ağırlık. Taş. Çapı 2,5 cm. Siyah renkte ve koni şeklindedir.

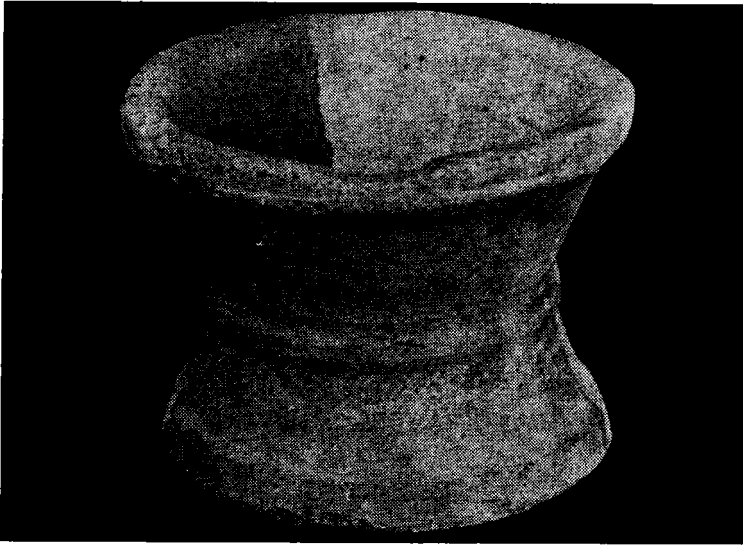
93 — Hb. B. 223 Ağırlık. Taş Çapı 2,3 cm. Mantar şeklinde koyu yeşildir.

94 — Hb. B. 224 Ağırlık. Taş. Uz. 4,5 cm. Siyah renkli cilâlı ve elips şeklindedir.

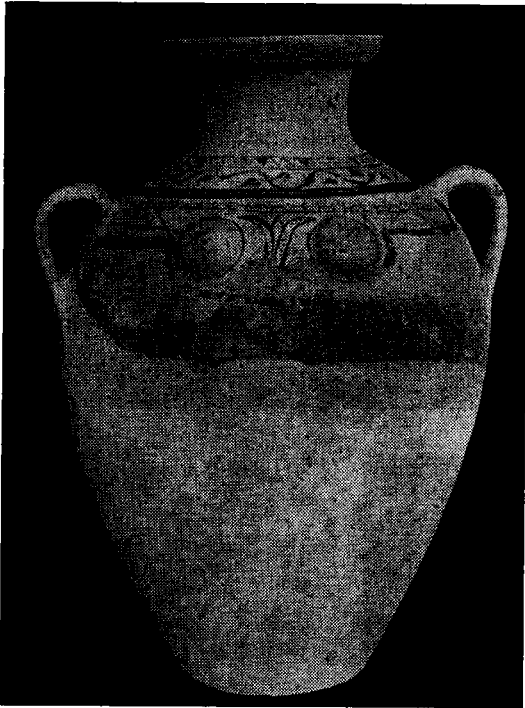
95 — Hb. B. 225 Ağırlık. Taş Uz. 4,2 cm. Lacivert renkli cilâlıdır.

96 — Hb. B. 226 Ağırlık Taş. Uz. 4,7 cm Yumurta şeklinde, siyah ve cilâlıdır

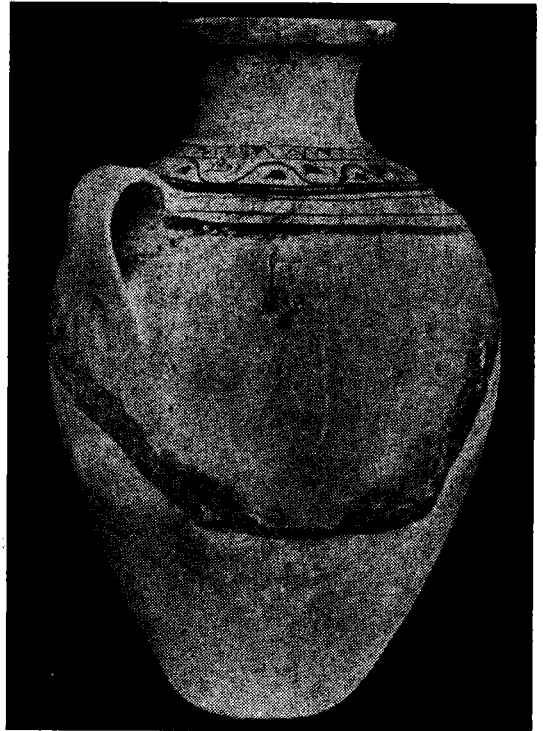
- 97 — Hb. B. 227 Ağırlık Mermer. Boy 4,8 cm. Silindir şeklindedir.
- 98 — Hb. B. 228 Ağırlık. Taş Çapı 2,2 cm. Açık sarı renkli ve cilâlıdır.
- 99 — Hb. B. 229 Tek Kulplu testi. y. 14 cm. Gri renkli olup cilâlıdır.
- 100 — Hb. B. 230 İnsan başı p.t. Boy 7,5 Kırmızı topraktan yapılmış olup başında miğferi vardır. Kulaklar çukur gözler kabartma ve ağız delik halinde belirtilmiştir.
- 101 — Hb. B. 231 Kulp. p.t. Boy 11,2 cm. Açık renkte ve üç ayrı bölümlüdür.
- 102 — Hb. B. 232 Riton. Boy 11,4 cm. p.t. Kuş şeklinde olup yalnız baş kısmı kalmıştır. Siyah renkte ve cilâlıdır.
- 103 — Hb. B. 233 Kulp. p.t. Boy. 2,9 cm. Kırmızı topraktan yapılmış cilâlıdır.
- 104 — Hb. B. 234 Madeni süs. Beyaz maden. Altı düz üstü yuvarlaktır.
- 105 — Hb. B. 235 Büyük kap. p.t. y. 25,5 cm. Düz kulplu açık renklidir.
- 106 — Hb. B. 236 Derin tabak. p.t. y. 4,3 cm. İçi ve dışı kırmızı renklidir. Elle yapılmış ve cilâlıdır.
- 107 — Hb. B. 237 Tabak. p.t. y. 5 cm. İçi ve dışı kırmızı renklidir. elle yapılmış ve cilâlıdır.
- 108 — Hb. B. 238 p.t. Küp. y. 36 cm. Kiremit rengi yer yer gridir. Elle yapılmıştır.
- 109 — Hb. B. 239 p.t. Küp. y. 30 cm. Kiremit rengi, Ağızlı ve kulpludur.
- 110 — Hb. B. 240 p.t. Kulplu tabak. y. 12,3 cm. Kırmızı renkte olup kulpludur.
- 111 — Hb. B. 241 p.t. Tek kulplu tabak. Kırmızı topraktan yapılmıştır.
- 112 — Hb. B. 242 p.t. Büyük fincan. y. 10 cm. Kırmızı topraktan yapılmıştır.
- 113 — Hb. B. 243 p.t. Fincan. y. 4,7 cm. Kırmızı topraktan yapılmış cilâlıdır.



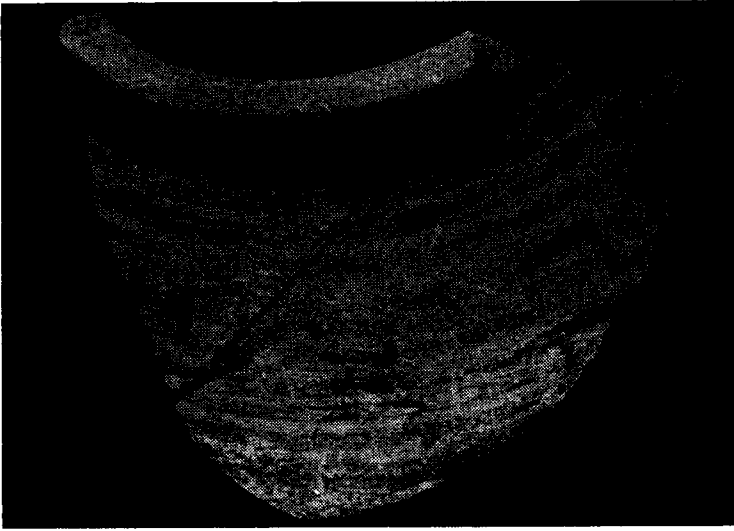
Res. 1



Res. 2



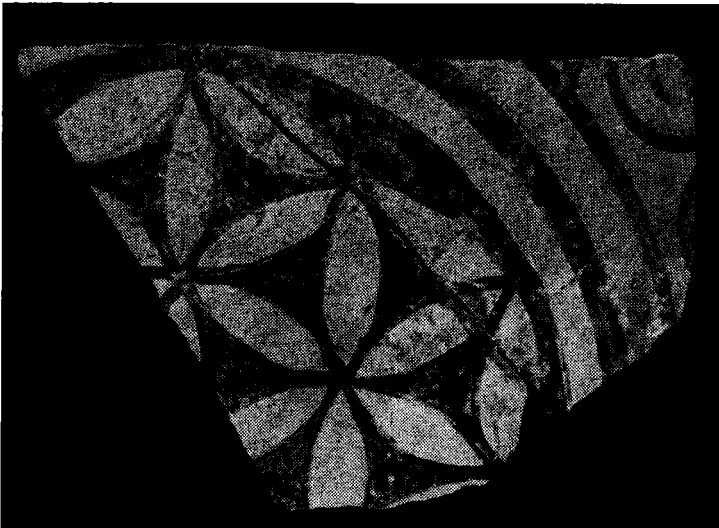
Res. 3



Res. 4



Res. 5



Res. 6



Res. 7



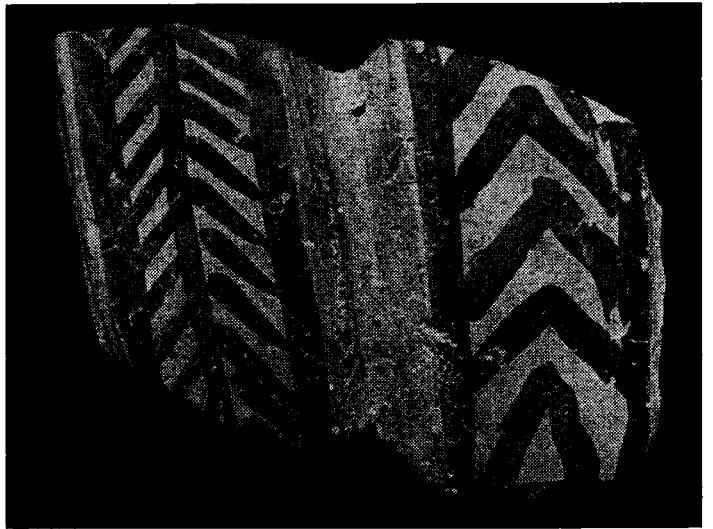
Res. 8



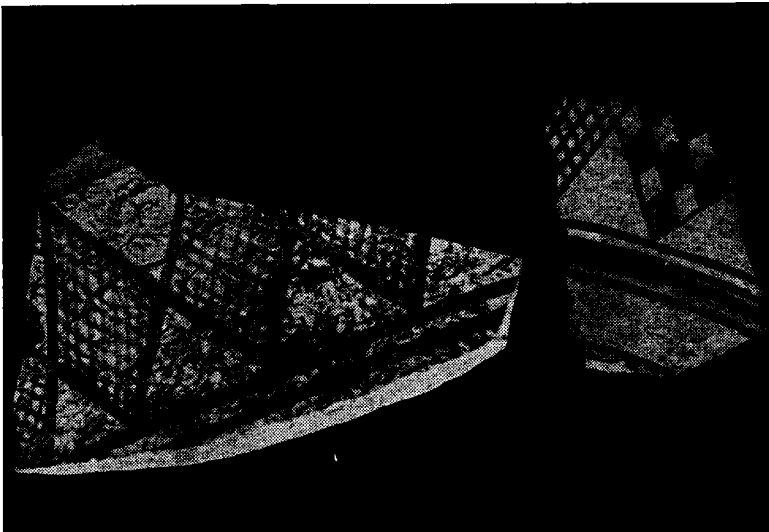
Res. 9



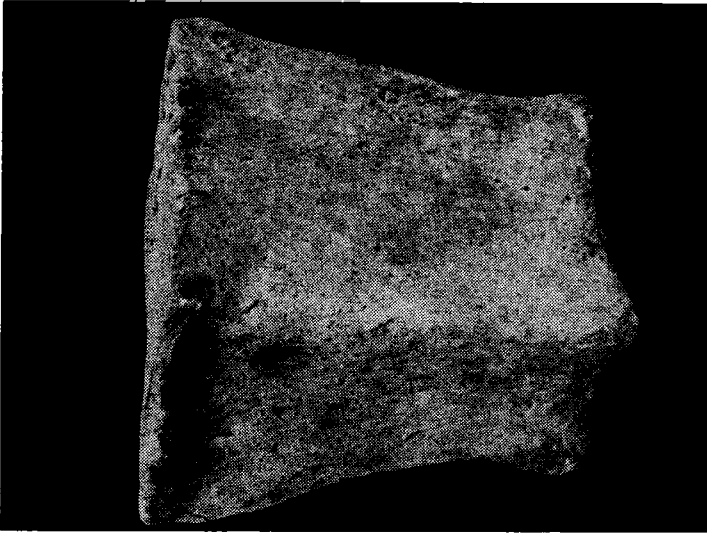
Res. 10



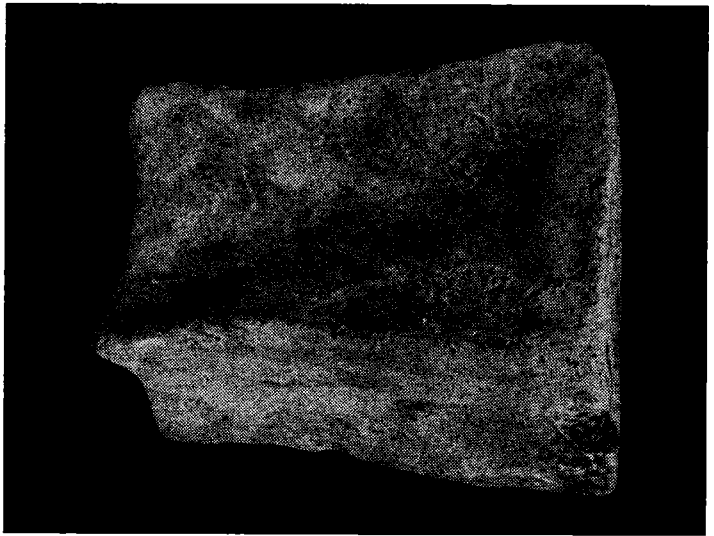
Res. 11



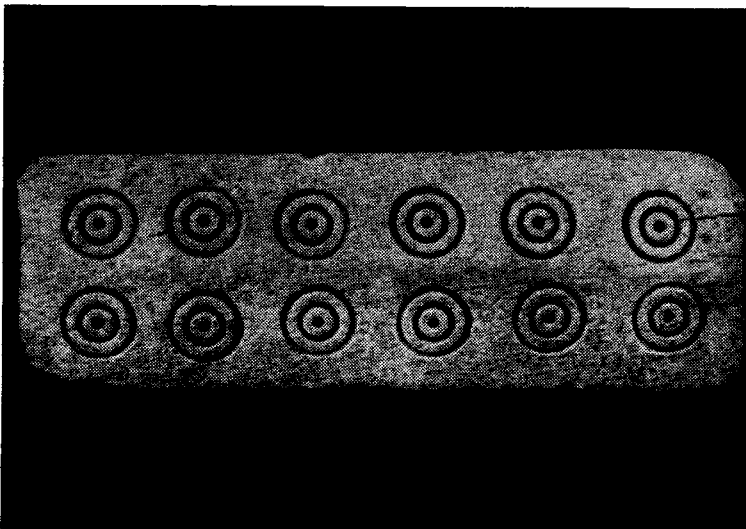
Res. 12



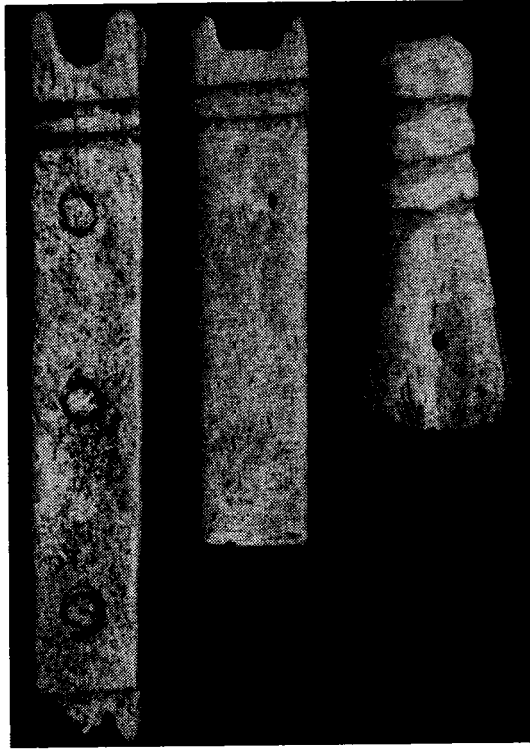
Res. 13



Res. 14



Res. 15



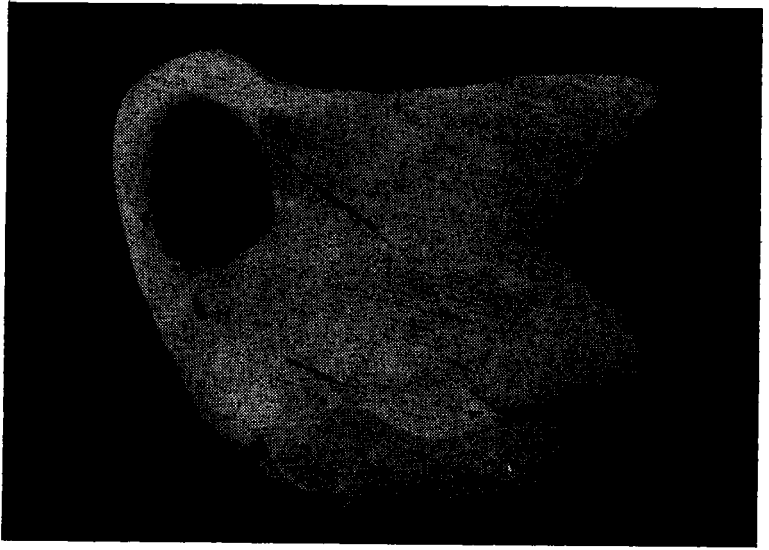
Res. 16



Res. 17



Res. 18



Res. 19



Res. 20