

## KAUNOS'DA BULUNMUŞ OLAN ARKAİK ATLET HEYKELİ

ORHAN GÜRMAN

### Kaunos Kurosu

Bodrum Müzesi 811 env no. da kayıtlı olan eser 1964 yılında Muğla/Köyceğiz'e bağlı Dalyan Köyü'ndeki antik Kaunos Şehri harabelerinde kazı yapılan arazinin takriben 200 m kuzeyinde bulunup müzemize kazandırılmıştır.

Sol bacağı hafifce ileriye atmış, elleri kalçanın iki yanında, dik duruşlu bir arkaik atlet heykeline ait torsonun kırılmış olan diğer parçalarını bu güne kadar ele geçiremediğimiz için, boynun vücuda birleştiği yerden yukarısı, kolların biceps başlarından aşağısı ve sağ bacağın dizden, sol bacağın da diz kapağının epeyi üzerinden kırık olan kısımdan geriye kalan eser bu durumu ile teşhire konulmuştur. Heykel orta irilikte grenleri olan beyaz mermerden yapılmış ve yüksekliği 80 cm., omuz genişliği 38 cm., kalça genişliği 24 cm., kalınlığı 22 cm. dir (Lev. I., Res. I).

Yapısı itibariyle erken ve geç arkaik kuroslar arasında transisyonel bir mevkii işgal etmesi muhtemel olan esere yandan bakıldığında sırt çıkıntısının maximum noktasının göğüsünkiyle hemen hemen aynı hizada ve bel kemiğinin henüz tabii şekline varamayıp hafif bir vertebral eyim verdiği görülebilir (Lev. II. Res. III). Göğüs ve sırt konturları ince uzun belden yuvarlak bitimli, eyimli ve çok geniş tutulmayan omuzlara yapılan iç bükey bir geçişle sağlanmıştır (Lev. . Res. I - Lev. III. Res. IV) Bacaklar ve butlar pek toplu olmayıp (Lev. I. Res. I - Lev. III. Res. IV) ayrıca yanlarda kalan hafif izlerden de ellerin kalçanın iki tarafına temas ettiği

anlaşılmaktadır (Lev. II., Res. III). Saçların arkaya atılan kısmının kütle durumunda bir hafifleme, derin oyuntulu düşey yivlerin yüzeye daha yakın işlenmiş yuvarlak oyuntulu yivlerle kesişmesinden meydana gelen kompozisyonda, tradisyonel inci dizisi sıralarında simetrimin ve stiliz, nin azaltılmasına doğru bir çaba hissedilebilir (Lev. III., Res. IV-V). 13 sıradan meydana getirilip uçları yuvarlak bitimli işlenen saçların göğüs üzerine düşen kısımları üçerli iki sıra halinde ve bitimeri dışı dönüktür (Lev. I., Res. I-II). Bu kısımda görülen hareketin yukarıda bahsedilen çabayı desteklediği düşünülebilir.

Yazımızın bu kısmında, atletlerin özel surette gelişmiş vücutlarını model olarak kullanan arkaik devir sanatkarlarının frontaliteyi kıramadan, elde ettikleri anatomik detayları daima geliştirmeye ve bu yolla daha tabii daha orjinal yakın eserler vermeye çalışmalarını göz önünde tutarak devrinin anatomik bilgisiyle yaratılmış kurosumuzu aynı yoldan inceleyelim : Torsoya önden bakıldığında, omuz adelerinden lokal yükseltiler halinde belirtilen göğüs adelerine bir kompozisyon dahilinde geçiş yapıldığı ve bu proporsionların arasındaki anatomik geçiş alanının oldukça yumuşak, modelize bir şekilde verildiği görülür (Lev. I., Res. I-II). Göğüsün üst kısmından karına inen çizgi, stenum üzerinden başlayıp abdomende kaybolan çukurluk halindedir (Lev. I., Res. I-II). Eser yüzeyindeki aşınmaya rağmen göbek deliğinin bir oyuntu içine yerleştirildiği anlaşılmaktadır (Lev. I., Res. I). Karın altı sınırı yuvarlak oyuntulu yivlerle kıv-

rım göstermeden genitale iner (Lev. I., Res. I).

Torsoya yandan bakıldığında : Hafif bir vertebral eyimle belirlenen sırt ve belin hemen altından ileriye çıkan kalça loblarının yan yüzeylerinde yani büyük trokanterlerin gerisindeki alanlarda düzlükler meydana getirilerek kalçaya yanları basık bir form verilmek istenmiştir (Lev. I., Res. I. - Lev. II., Res. III. - Lev. III., Res. IV). Torsoya arkadan bakıldığında : Vertebra izininde vücudun ön tarafındaki düşey çizgide olduğu gibi çukur alan şeklinde ve bunun iki yanında beliren lokal yükseltilelerle kürek kemiklerinin meydana getirildiği anlaşılır (Lev. III., Res. IV-V). Ayrıca bel kemiğinin iki yanında yeralan sırt adalelerinin normal yerinden biraz içeriden başlayarak, sırt konturlarını vermek için omuzlara yaptıkları içbükey açılma vücudun ön yüzeyindeki açılmaya paralel olarak geliştiğinden sırt ve göğüs kafesi genişliği bir birine eşit kılınmakta ve dolayısıyla eserimizi, erken arkaik devirlerden beri alışıla gelen bir (Y) formunu kabul ettirmeye zorlamaktadır. Ancak bu kuvvetli tradisyonu kırmak üzere kürek kemiklerinin altından yükselen, henüz (Y) formundan taşamadan omuz ve triseps başlarının bir birlerine yaklaştığı noktaya oldukça sokulan teres maiorları bir gelişim

başlangıcı olarak dikkate alabiliriz (Lev. III., Res. IV-V).

Son olarak kompozisyon ve anatomik aşamaları itibariyle erken arkaik devir kuroslarından ileriye koyabileceğimiz torsoyu yapılacak karşılaştırma ve kıyaslamalarla daha sıhhatli bir şekilde tarihleyeceğimizi düşünürsek : Esere yandan bakıldığında görülen sırt ve göğüs maximum noktalarının hemen aynı seviyede olması ve hafif vertebral eyim<sup>1</sup>, Kyzikos Kurosundaki gibi<sup>2</sup> yuvarlak ve aşağıya doğru hafifçe kavisli omuzlar<sup>3</sup> ve bel kalınlığının omuzlara olan senkronizesinde meydana getirilen ince-uzun vücut, eserimizin Melos Grubu özelliklerinin yaygın olduğu bir devirde yapıldığı intibamı vermekte olup ayrıca proporsionların lokal şişkinlikler ve yivlerle sınırlandırılmamış çöküntü alanları olarak belirmesi<sup>4</sup>, adalelerin indüvidüel görünümünden ziyade anatomik harmonize çabaları<sup>5</sup>, saçların meydana getirilişi bu kanaatimizi kuvvetlendirmektedir<sup>6</sup>. Son olarak kalça loblarının yanlarındaki düz alanlarla belirtilmesi Kyzikos, Tekirdağ<sup>7</sup>, Samos<sup>8</sup> kuroslarına yaklaşık olduğu gibi karın altı sınırının yuvarlak oyuntulu bir yivle Samos Kurosuna daha çok benzediği göz önüne alarak eserimizi 6. yüzyılın 2. yarısına, muhtemelen M.Ö. 550-530 tarihleri arasına koyabiliriz.

<sup>1</sup> G. M. A. Richter. Kouroi. Archaic Greek Youths. Phaidon press Ltd. London, 1960. sf no.: 99-100. fig no : 302-305.

<sup>2</sup> Akurgal Ekrem, Kyzikos Kuros. İstanbul Arkeoloji Müzeleri Yıllığı 11-12. İstanbul 1964. sf no : 225-231. Lev. no : 54-59.

<sup>3</sup> Kouroi. sf. no : 99-100. fig no : 305.

<sup>4</sup> Kouroi. sf no : 96-97. fig no : 274-275 ve sf no : 99-100. fig no : 302.

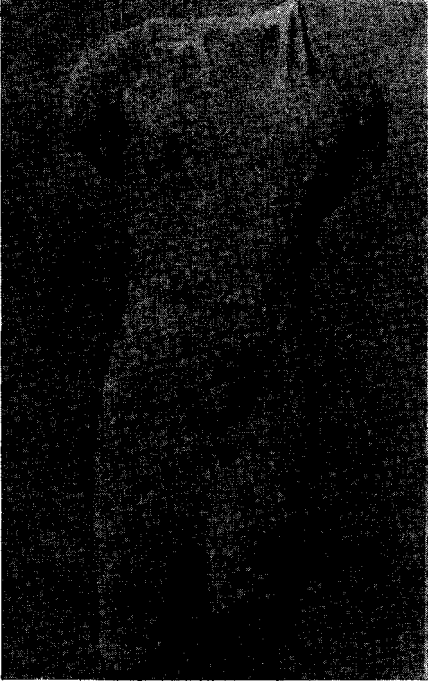
<sup>5</sup> Kouroi. sf no : 18. summary of anatomical analyses.

G. M. A. Richter. The Sculpture and Sculptors of the Greeks. London Oxford University press. New revised edition 1957. sf no : 53.

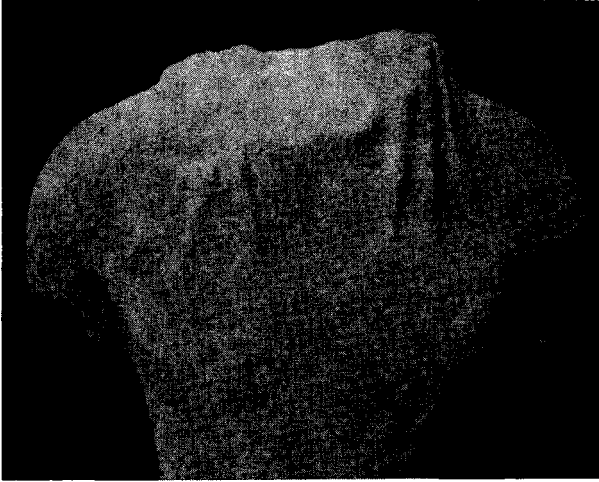
<sup>6</sup> Kouroi. sf no : 96-97. fig. no : 274.

<sup>7</sup> Bayburtluoğlu Cevdet. Tekirdağ Kuros. Belleten, Cilt XXXIV, sayı 135 (temmuz 1970'den ayrışım). Türk Tarih Kurumu Basımevi. Ankara 1970. sf no : 348-351. Lev. no : I-III.

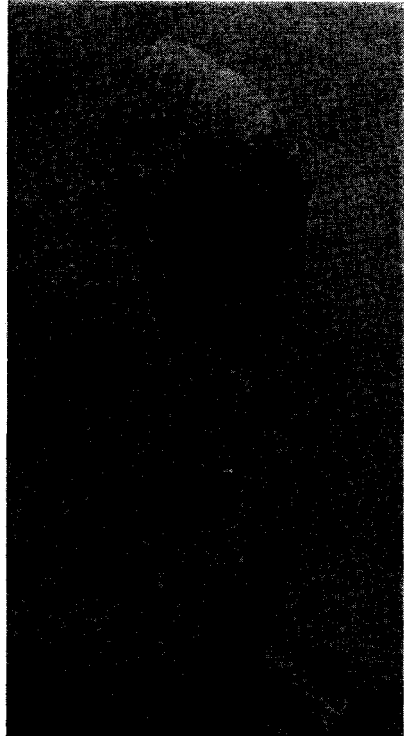
<sup>8</sup> Kouroi. sf no : 108. fin no : 359-360-361.



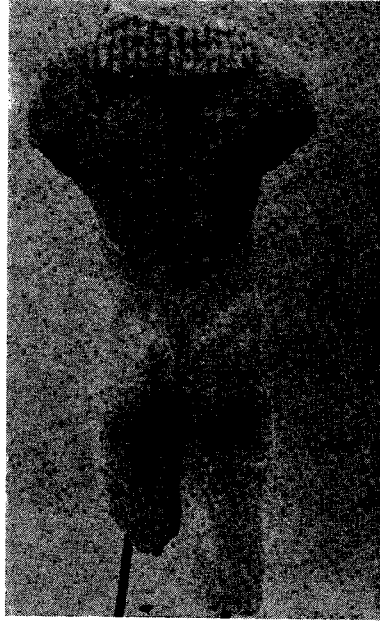
Res. 1



Res. 2



Res. 3



Res. 4



Res. 5