

EFES MÜZESİNDE BULUNAN MASA AYAKLARI

Mükerrem (Usman) ANABOLU*

Antik Dönem'de Kaistros adını taşımış olan Küçük Menderes ırmağının Ege Denizi'ne dökülmekte olduğu yerde, lâkin bugünkü deniz kıyısından 10 km içeride bulunan Ephesos, tarihinin her döneminde çok önemli olan bir şehirdir. Romalılar tarafından Provincia Asia'nın yönetim merkezi olarak seçilmiş ve oldukça büyük bir nüfus kalabalığını kendisinde toplamıştır. Çok zengin bir şehir olduğu, İmparatorluk Dönemi'nde 4 kez "neokor" olmasından da bellidir.

Roma İmparatorluk Dönemi Ephesos'u, başşehir Roma'dan sonra en önemli şehirdir.

Ephesos'daki yüksek memurlar ile tüccarlar, zamanın en değerli mobilyası ile döşenmiş olan görkemli konutlarda oturmaktadırlar. Avusturya kazı heyeti tarafından kazılıp restore edilmekte olan bu konutlardan çıkarılmış olan mobilya kalıntıları, bugün Efes Müzesi'ndedirler. Ek olarak çevrede bulunmuş, bulup getirenden satın alınmış veya müsadere edilmiş olan kalıntılar da vardır. Efes Müzesi'ndeki sayısı oldukça yüksek olan masa ayakları, bunlardandır¹.

Efes Müzesi'ndeki masa ayaklarının büyük bir çoğunluğu, taştandır. Daha doğrusu taştan yapılmış olan masa ayaklarının günümüze kadar kalma şansı daha büyük olduğundan, sayısı daha büyük gibi gözükmektedir.

Bunların tamam olanlarında yükseklik, 1 m nin az üstünde veya az altındadır. Genişlikleri ile derinlikleri her zaman eşit olmasalar bile, birbirlerine yakındırlar. Üst yüzeyi kalmış olanlarda, masa tablasının oturacağı yer bellidir. Bazıları, masa tablasının içerisine geçecek olan çıkıntıyı da muhafaza etmişlerdir.

Dışarıya bakan yüzeylerinde heykele yakın yüksek kabartma olarak yapılmış hayvan, sfenks veya karışık varlık protomu veya tanrı, efsanevi

* Prof. Dr. Mükerrem (Usman) ANABOLU, Ege Üniversitesi, Edebiyat Fakültesi, Bornova/İZMİR.

(1) Masa ayağının bir adı da, "trapezophoron"dur. Cicero, *Epistulae ad Familiares*, VII, 23'de, bu türlü masa ayaklarının tapınaklara bağış olarak verilebildiğinden söz eder.

kahraman veya insan figürü içeren masa ayakları, benim daha önceden yapmış olduğum "İzmir Arkeoloji Müzesi'ndeki Taştan Yapılmış Masa Ayakları" adlı incelememde belirtmiş olduğum gibi, dışarıya bakan yüzeylerinde masa tablasının ağırlığının taşınmasına yardım eden figür içerdiklerinden, bir tür karyatid'dirler².

Efes Müzesi'ndeki masa ayakları, iki tipe ayrılırlar:

- 1- Hayvan, sfenks veya karışık varlık protomu ile süslü olanlar
- 2- Tanrı, efsanevi kahraman veya insan figürü ile süslü olanlar.

Şimdi bunlara bir göz atalım.

1- Hayvan, sfenks veya karışık varlık protomu ile süslü olanlar

Bunların sayısı, 40'ı geçer. Hayvanlardan aslan, en fazla ele alınmış olanıdır. Panter de, zaman zaman ele alınmıştır, Bunların vücudu hayvan vücudu, bacakları da hayvan bacağıdır. Sadece bacak ve pençe sayısı, 2 değil 1'dir.

Bunların arasında bir hayli kaliteli olanları vardır. Erkek arslanların yeşelleri, görkemli olarak işlenmişlerdir (Resim: 1 ve 2). Dişi arslanlar, yeşersizdirler. Erkek arslanların yeşelleri, bazen çok stilize edilmişlerdir. Ağızları, genellikle açıktır. Dilleri ve dişleri gözükmektedirler (Resim: 3). Hakikî bir arslanda hiç olmayan detaylar bile eklenmişlerdir. Göz bebekleri ile gözlerin renkli kısımları, bazen belli edilmişlerdir (Resim: 4). Bu, M. S. II. yüzyılın ortasına doğru uygulanmağa başlamış olan yeni bir uygulamadır. Hayvan protomları, bazen yaprakların arasından dışarıya çıkarlar (Resim: 5 ve 6). Bu da, M. Ö. II. yüzyılda özellikle imparator Hadrianus'un döneminde çok görülen bir özelliktir.

1042 Env. No. lu Masa Ayağı, sfenks protomlu olup oldukça kaliteli bir işçilik gösterir. Bundaki sfenks, kadın başlı ve kadın memelidir. Kanatları vardır. Aslan pençelidir (Resim: 7 ve 8)

2- Tanrı, efsanevi kahraman veya insan figürü ile süslü olanlar

Tanrılardan Dionyos en çok ele alınmış olanıdır.

Ephesos'da, Varius Therme'lerinde bulunmuş olan 1918 Env. No.lu Masa Ayağı'ndaki Dionyos, çocuk yaştadır. Uzun olan saçları, omuzlarına kadar iner. Sağa dönük olan başında, asma yaprakları ile üzüm salkımların-

(2) İzmir Arkeoloji Müzesi'ndeki Taştan Yapılmış Masa Ayakları, *V. Araştırma Sonuçları Toplantısı*, c. I (Ankara, 1988), s. 293.

dan yapılmış bir çelenk taşır. Vücudunun ağırlığı, sol bacağının üzerine verilmiştir. Sağ bacağı, gevşek bırakılmıştır. Kolları, kırık ve noksandırlar. Dionysos, sağ elindeki kantharos'undan panteri için şarap boşaltmaktadır. Kutsal hayvanı olan panter de, yanındadır³ (Resim: 9). Bu grup, halen Vatikan'da bulunan Dionysos ve Panter Grubu'nu andırmaktadır. Sadece bu sonuncusunda, vücudun ağırlığı sağ bacak üzerindedir. Gevşek duran bacak ise, sol bacaktır⁴ (Resim: 10). 1552 Env. No.lu Masa Ayağı'nı süsleyen gruptaki kalite, daha iyidir. Bundaki Dionysos daha büyük bir yaşta gösterilmişse de, körpe vücutludur. Başı ve kolları, kırık ve noksandır. Uzun olan saçları, omuzlarının üzerine dökülmektedir. Vücudunun ağırlığı, sağ bacağına üzerine verilmiştir. Sol bacağı, gevşek bırakılmıştır. Panterin sadece ön ayaklarının başlangıçları kalmıştır⁵ (Resim: 11). Minturnes'deki Dionysos ve Panter Grubu, bu gruba çok benzer⁶. Bu sonuncular, aynı Hellenistik Dönem orijinalinin Roma İmparatorluk Dönemi kopyeleri olmalıdırlar. 25/25/75 Env. No. lu Masa Ayağı'ndaki Dionysos da, başında çelenk taşır. Bunda göz bebekleri ile gözlerin renkli kısımları, incisé çizgiler ile belirtilmişlerdir.

Henüz envanter numarası almamış olan bir masa ayağında, kanatlı tanrı Eros, ufak, tombul bir çocuk şeklinde canlandırılmıştır. Figür, başsızdır. Sağ elini göğsünün üzerine koymuş, sağ bacağına oturmuş olduğu yerden aşağıya sallandırmıştır. Sol eli, sol dizinin üzerindedir. Açık olan kanatlarındaki tüyler, ince ince işlenmiştir (Resim: 12 ve 13). Satın alınma yolu ile Müze'ye kazandırılmış olan 1/36/80 Env. No. lu Masa Ayağı'ndaki Eros'un da, başı yoktur. Tanrının kimliği, omuzlarındaki kanat başlangıçları sayesinde saptanabilmektedir.

1059 Env. No. lu Masa Ayağı'nda Nemea Aslanı ile boğuşan Herakles canlandırılmıştır. Herakles'in başı ve bacakları, Nemea Aslanı'nın da bazı kısımları, kırık ve noksandırlar. Sadece Herakles'in ayakları, masa ayağının altlığının üzerinde kalmışlardır. Aslanın yelesinde, matkabın kullanılmış olduğu bellidir (Resim: 14 ve 15). Floransa'da, Palazzo Corsini'de, benzer bir grup vardır⁷. 2200 Env. No. lu Masa Ayağı'ndaki başsız figürün de Herakles figürü olduğu, adaleli olan vücudu ile boynuna bağlanmış olan aslan postundan anlaşılmaktadır (Resim: 16).

(3) S. Erdemgil ve Arkadaşları, *Catalogue du Musée d'Ephèse* (İstanbul, 1989), s. 39'daki üst resim.

(4) S. Reinach, *Répertoire de la Statuaire Grécque et Romaines*, c. IV (Roma, 1969), s. 63/1.

(5) S. Erdemgil ve Arkadaşları, *Adı Verilmiş Olan Eser*, s. 39'daki alt resim.

(6) S. Reinach, *Adı Verilmiş Olan Eser*, c. IV, s. 66/1.

(7) S. Reinach, *Adı Verilmiş Olan Eser*, c. V, s. 82.

2330 Env. No. lu Parçada, bir ağacın gövdesine yaslanmış duran Attis canlandırılmıştır⁸ (Resim: 17). Bu eser, Avusturya kazı heyeti'nin değerli elemanı S. Karwiese tarafından ele alınmıştır⁹. Eser, M.S. II. yüzyıla tarihlendirilmiştir.

Yamaç Evleri'nde bulunmuş olan bir masaya ait 4 adet bronz ayak (ayakların tümü, 1989 envanter numarası altında gösterilmiştir), yaprakların arasından çıkan Pan figürü ile süslüdür¹⁰. Yaprakların arasından çıkan figürler, M.S. II. yüzyılın ortalarında yaygındır (Resim: 18).

Yine bronzdan yapılmış olan 14/56/73 Env. No. lu 3 adet ayak da, Yamaç Evleri'nde bulunmuş olup yapraklar arasından çıkan figür içerir. Bunlar, üç ayaklı kazan ayağı da olabilirler¹¹. Ayaklardaki her üç figür de, kollarındaki kolluktan anlaşılacağı üzere gladiator'durlar. Bunlardan birinin başında, bir çelenk vardır. Diğer ikisi, boks yapma pozisyonundadırlar (Resim: 19). M. S. II. yüzyılda artık tam anlamı ile Romalılaşmış olan Ephesos'da, gladiator döğüşleri de yaygındır. Nitekim Efes Müzesi'nde, gladiator figürlü kabartmalar da pek çoktur.

(8) S. Erdemgil ve Arkadaşları, *Adı Verilmiş Eser*, s. 8'deki üst resim.

(9) S. Karwiese, *Festschrift für Eichler* (. ,1967); s. 84, res. 38.

(10) S. Erdemgil ve Arkadaşları, *Efes Yamaç Evleri* (İstanbul, 1989), s. 39 ve S. 44'deki resim.

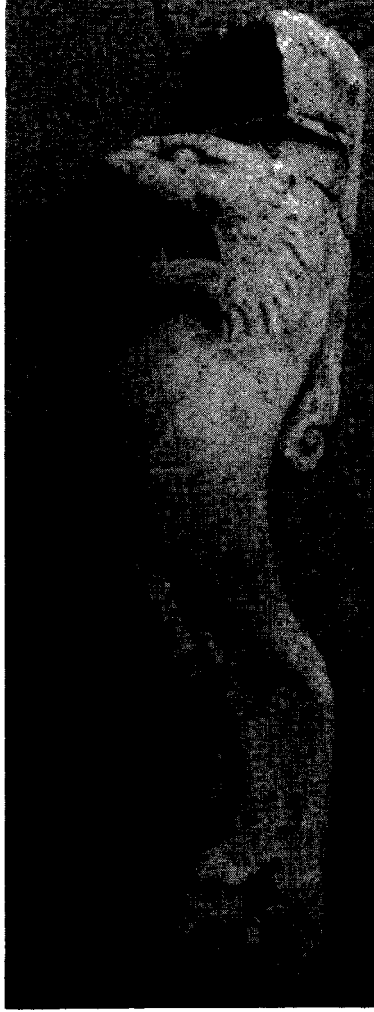
(11) S. Erdemgil ve Arkadaşları, *Catalogue du Musée d'Ephèse*, s. 21'de ortadaki resim.



Resim: 1- 1/60/80 Env. No.lu Masa ayađı



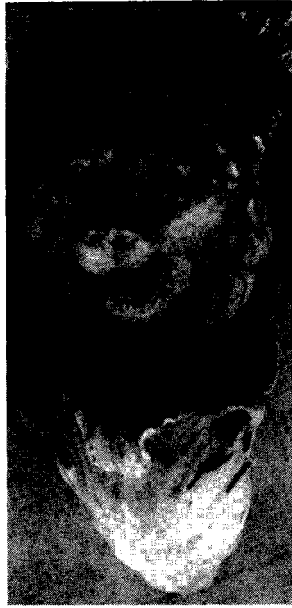
Resim: 2- 1/60/80 Env. No.lu Masa ayađı



Resim: 3- Henüz Envanter Numarası
olmayan Masa Ayağı



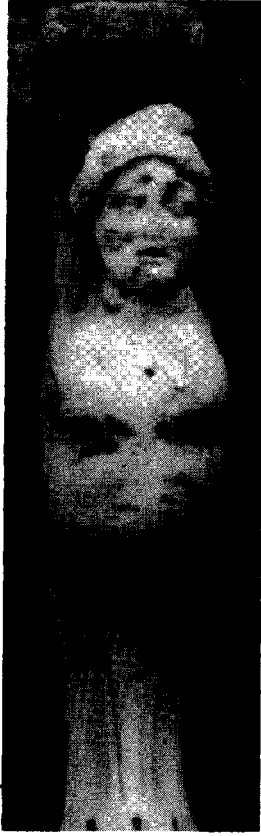
Resim: 4- 1/26/87 Env. No.lu Masa ayağı



Resim: 5- 801 Env. No.lu Masa ayağı



Resim: 6- 801 Env. No.lu Masa ayağı



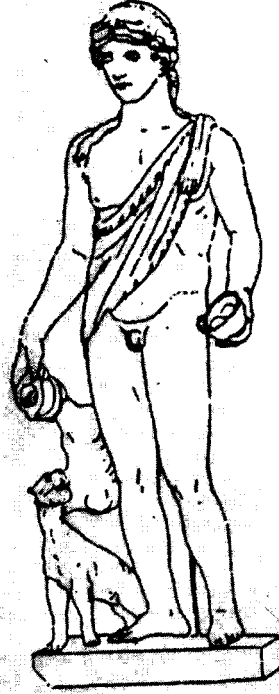
Resim: 7- 1042 Env. No.lu
Masa ayađı



Resim: 8- 1042 Env. No.lu Masa ayađı



Resim: 9- 1518 Env. No.lu Masa ayađı



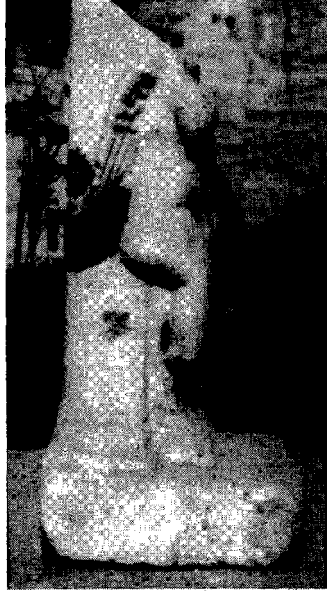
Resim: 10- Vatikan'da bulunan
Dionysos ve Panter
grubu



Resim: 11- 1552 Env. No.lu Masa ayağı



Resim: 12- Envanter Numarası
olmayan Eros'lu Masa
ayağı



Resim: 13- Envanter Numarası
olmayan Eros'lu Masa
ayağı



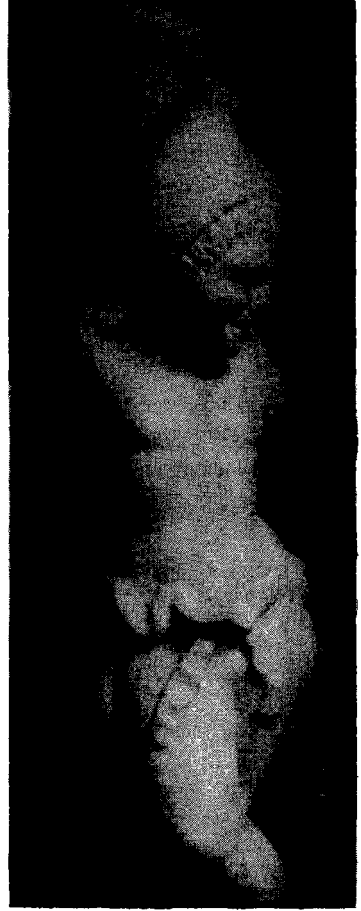
Resim: 14- 1059 Env. No.lu Masa
ayađı



Resim: 15- 1059 Env. No.lu Masa
ayađı



Resim: 16- 2200 Env. No.lu Masa ayağı



Resim: 17- 2330 Env. No.lu
Masa ayağı



Resim: 18- 1989 Env. No.lu 4 adet
bronz Masa ayađı



Resim: 19- 14/56/73 Env. No.lu 3
adet Masa ayađı