

TRAKYADAKİ UZUN DUVAR

Yazan : R. M. HARRISON

Bu yazının konusu İstanbul'un 65 km. kadar batısında Trakya yarımadasını Karadenizden Marmaraya kadar kesen "Anastasius Duvarı" ismi ile anılan duvardır.¹ Burası uzun süre askeri bölge olduğundan duvar kalıntıları pek az tanınmıştır. Duvar Geç Roma İmparatorluğu'ndan zamanımıza kadar gelen en güzel askerî mimarî örneklerinden biridir. Köylüler tarafından taşları devamlı olarak çalınmakta olduğundan çok acele olarak incelenmesi gerekir.

Bu duvarın C. Schuchhardt, P. N. Oreshkov ve F. Dirimtekin tarafından kısa tasvirleri yapılmıştır ve bunlar çok kıymetli kayıtlar teşkil etmektedirler². Duvar hakkında N. Sarantis tarafından yazılan makale Schuchhardt'a dayanır. Sarantis kendisi bu duvarı incelememiştir.³

Procopius duvarı Anastasius I (491-518)e izafe etmekte ve Chronicon Pascale

ise 512 yılına koymaktadır⁴. Bury 497 yılını ileri sürüyor, fakat Oreshkov ve Stein bu duvarın 478 ve 468 yıllarında mevcudiyetine dair kayıtlar bulunduğunu göstermişlerdir⁵. Böylece 469 yılı bir 'terminus ante quem' teşkil etmektedir ve Anastasius'un duvarı yeniden yapıp tekrar inşa ettirdiği vuzuh kespetmektedir. Duvarın daha sonraki tarihi burada bizi ilgilendirmemektedir. Bizans çağında sık sık aşıldığı, istilâ edildiği ve tamir edildiğini ve en son tamirine ait vesikanın, *Basil II ve VIII Constantine* (976 - 1025)⁶ zamanına ait kitabe olduğunu söylemek yeterlidir.

Uzun duvar (umumiyetle *to makron teichoë* veya bunun çoğulu olan *ta makra teiche* ismi ile anılmaktadır), Karadenizde Evcik'den, Marmarada Silivri'nin tam batısındaki buruna kadar uzanmaktadır. Doğru uzunluğu 45 km. kadardır. Güney yarısı tarım toprakları içinden geçmekte olduğundan geniş mikyasta kaybolmuş, görünmez hale gelmiştir. Kuzey yarısı, sert ormanlık bölgededir, ümidin

¹ — Uzun Duvarı 1968 ve 1969 yıllarında Trakya'da Dr. Nezih Fıratlı ve Saraçhane kazı ekibi üyeleri ile birlikte dört kısa günlük gezide inceledim. Eski Eserler ve Müzeler Genel Müdürü Bay Hikmet Gürçay'a bu notu Dergiye yazmam için beni teşvik etmesinden dolayı ve Dr. Nezih Fıratlıya da devamlı yardımı ve makaleyi Türkçeye tercüme etmesinden dolayı teşekkür etmek isterim. İngilizce kısa makale *Archaeologia Aeliana*'nın gelecek nüshasında yayınlanacaktır.

² — C. Schuchhardt, "Die Anastasius-Mauer bei Constantinopel und die Dobrudscha-Walle", *JdI*, XVI (1901), Sp. 117 - 115; P. N. Oreshkov, Vizantiiski Starini okolo Tsarigrad, *Spisanie na Bulgarskata Akademiia na Naukite X* (1915), s. 71 - 118; F. Dirimtekin, "Anastase Surları", *Belleten XII* (1948), s. 1-10; *id.* "Le Mura di Anastasio", *Palladio n. s. V* (1955), s. 80 - 87.

³ — M. Sarantis, "To makron teichos tou Anastasiou en te Thrake", *Mesaionika Gramata IV* (1939), s. 3 - 27.

⁴ — *De Aed.* IV, 9; *Chron. P.* (Bonn ed.), p. 610.

⁵ — J. B. Bury, *History of the Later Roman Empire* (London, 1923), I, p. 435; Oreshkov, *Göst. Yer.*; E. Stein, *Histoire due Bas Empire II* (Paris, 1949), s. 89. 478 yılı için, Bk. Malchus Parça 16, (*FHG.* IV, s. 124); 469 yılı için Bk. *Vita S. Danielis Stylitae*, 65.

⁶ — Vezinli bir kitabe Schuchhardt tarafından yayınlanmıştır, *Göst. Yer.* Duvar ile ilgili bir çok antik kaynaklar A. Van Millingen tarafından faydalı bir şekilde toplanmıştır (*Byzantine Constantinople* London 1899), s. 324-3). Duvara dair mütalâalar için Bk. A. M. Mansel, *Trakyanın Kültür ve Tarihi* (İstanbul, 1938), s. 44-5, ve duvarın idaresi hususu A. H. M. Jones tarafından işlenmiştir (*Later Roman Empire*, Oxford, 1964, s. 231, 280 v.s.).

üstünde iyi muhafaza edilmiştir. Biz incelememizi Dervişkapı çevresinde ve kuzey ucunda Evcik'de yaptık. Tam mükemmel olmamakla beraber Derviş Kapı yakınında bir seri kule, dış taraftaki hendeği ve bir küçük ordugahı tesbit ettik.

Derviş Kapıda duvar 3.30 m. kalınlığındadır, iki yüzü dikkatle kesme kireçtaşı sıraları ve küçük kiremit kırıkları ihtiva eden sert pembemsi harç ile yapılmıştır. Duvarın yüksekliği genellikle 5-6 m. arasında değişmektedir, fakat hiç bir yerde üstteki seyirdim yolu zamanımıza kadar mevcudiyetini muhafaza etmemiştir. Sık fidanlar, çalılar ve yabani otlar duvarın üzerini ve etrafını kaplamıştır, bu durum dış, yani batı cephesinin ölçülerinin alınmasını ve fotoğrafının çekilmesini hemen hemen imkânsız hale getirmektedir. Mamafih iç yani doğu cephesinin yer yer iyi görünen kısımları vardır.

Dış kulelerden bir serinin kalıntıları (burada Res. 1 de 1-17 no.) Derviş Kapının 2 km. kadar güneyine uzanan bir mesafedeki duvar parçasında bulunmuştur. 5, 6, 7, 9 ve 16 No.lu kuleler dikdörtgen plânlıdır. 2, 3, 8, 10, 14 ve 15 No.lu kuleler poligonaldır. Geri kalanların şekli tayin edilememiştir. 8 No.lu kulenin, uzun duvarda 1.60 m. genişliğinde kemerli kapısı vardır. Kuleler arasındaki mesafe, seri içinde ayrılık yaratan 13 üncü kule müstesna, oldukça muntazam, takriben 120 - 160 m. aralıklıdır. 12 ve 13 üncü kuleler küçük bir ordugahın kuzey-batı ve güney-batı köşelerindedirler (Burada ordugah D olarak adlandırılmıştır). Ordugahın büyük kısmı son zamanda tahrib edilmiştir. Fakat dikdörtgen plâni (takriben 55 m. kuzey-güney, 20 m. doğu-batı) hâlâ görülebilir ve onun uzun duvardaki batı kapısının bir tarafı hâlâ *in situ* durmaktadır. Bu ordugah sahasında İstanbul'da rastlanan tipte 6 ıncı asra ait bir kaç damgalı tuğla ve 6 ıncı asırdan 10 uncu asra kadar tarihlenebilen pek az keramik bulunmuştur. Ordugâhın güney-doğu köşesinin dışında ise küçük bir yerleşmenin izleri görülür.

Dış taraftaki hendek 4 noktada bulunur. İkinci kule karşısında hendeğin iç kenarı duvardan 27 m. batıdadır; burada hendeğin genişliği 10 m., derinliği 2.50 - 3.00 m. kadardır. Düzce olan tabanın genişliği 3 - 4 m. dir. 9 No.lu kulenin karşısında hendek duvardan aşağı yukarı aynı mesafededir, fakat daha geniş ve yayvan V-profilini havidir. Doğrudan doğruya Derviş Kapıda ve 17 No.lu kule karşısında da hendek bulunduğu görülmüştür.

Derviş kapının kuzeyinde duvarı, 5 km. uzakta B ordugahına (köylülerce ve daha önceki raporlarda 'Büyük Bedesten' denilen) kadar takip ettik. A ordugahı, Schuchhardt tarafından Karadeniz yakınında tesbit edilmiş olan ordugahdır. C ordugahı (Küçük Bedesten), Derviş Kapının 1 km.den daha az kuzeyde, sık çalılarla kaplıdır⁷. B ordugahı batıya doğru güzel manzaraya hakim olup hususiyle iyi muhafaza edilmiştir. Kuzey uçta, Evcik'de uzun duvar birdenbire çalılardan sıyrılır. Bu kısmın bir kaç metre uzunluktaki parçası muhafaza edilmiştir. Yüksekliğine 9 taş sırası bu uçta iyi görünmekte tam Karadeniz kıyısından 40 metre kadar yüksekte birdenbire nihayete ermektedir. Burada duvar, aşınmış, kumdan meydana gelen deniz kıyısına sert bir kenar sağlayan ince bir kumtaşı tabakası üzerine inşa edilmiştir.

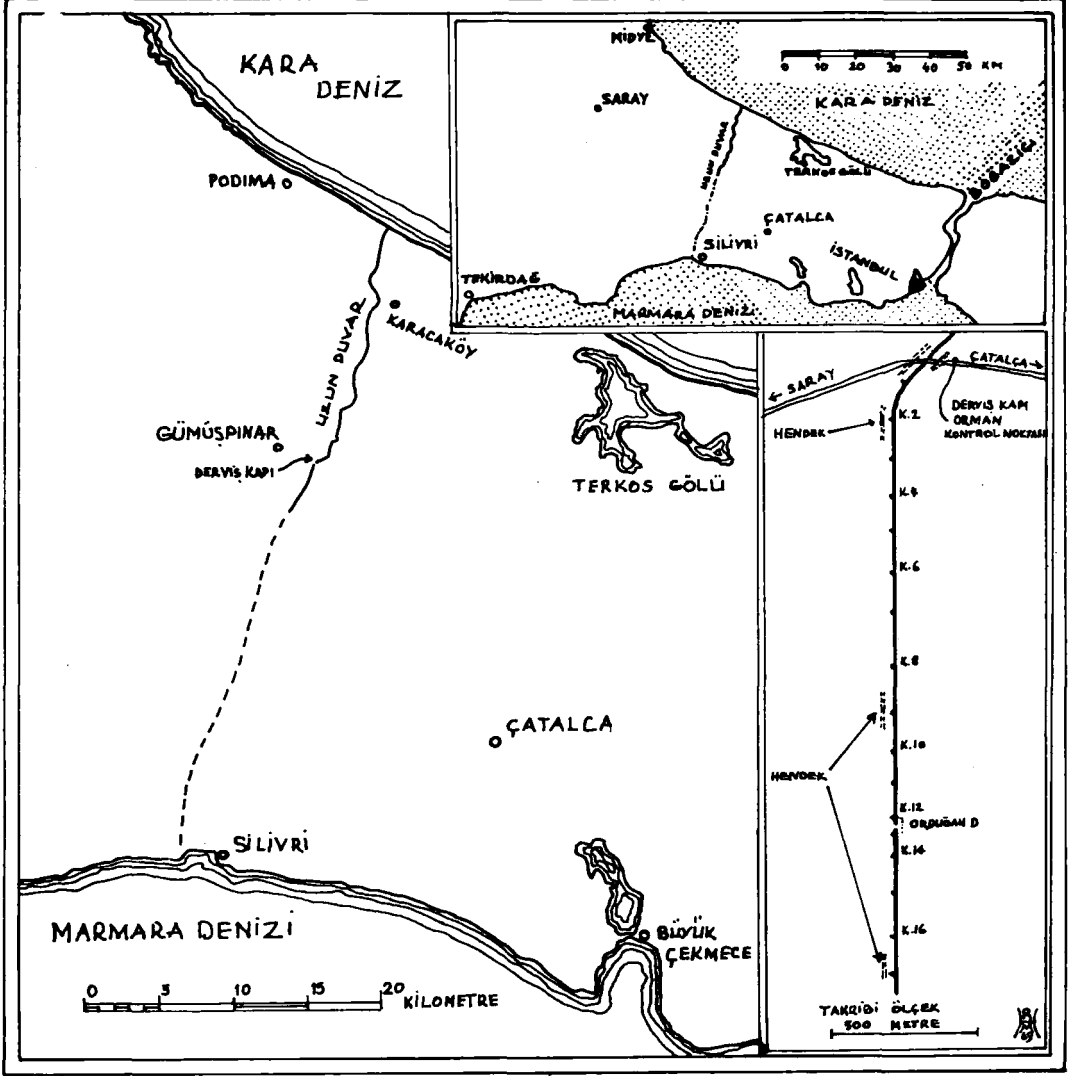
Bu duvar her ne kadar tuğla kuşak sırası ihtiva etmeyen yapısı ile İstanbul'un Kara Surlarından ayrılmakta ise de, 469

⁷ — B ve C plânları için Bk, Schuchhardt, *Göst. Yer.*, Res. 5-6; A plâni için Bk. Dirimteink 1955, *Göst. Yer.*, Res. 9. Feridun Dirimtekin duvarın fotoğrafını yayınlıyan yegâne yazardır.; bu fotoğraflar hususiyle son zamanlardaki taş hırsızlığı bakımından kıymet taşımaktadırlar, taş hırsızlığı son zamanlarda mahallî yollar nakliyatta ilerleme sebebiyle ciddi bir hal almıştır. Bir misal olmak üzere Karamanderedeki Cami gösterilebilir. Köylüler bize bunun duvardan sökülen taşlarla 1955 yılında yapıldığını söylediler.

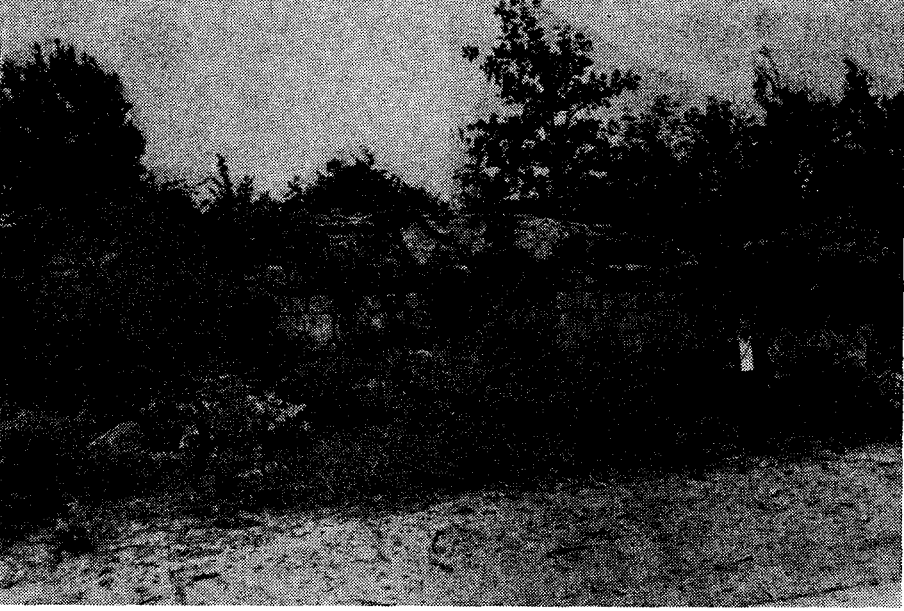
⁸ — Hadrian Duvarına dair en son yazı için Bk. J. Collingwood Bruce, *Handbook to the Roman Wall* (12 inci baskı, edited by I. A. Richmond, Newcastle upon Tyne, 1966).

yılından önce inşa edilmiştir ve muhtemelen 5 inci asra tarihlenir. Duvar şehrin müdafaasında bir dış hat teşkil etmektedir. Onun stratejik önemi iki yönlüdür. Birincisi şehrin kuzey-batıdan çevrilmesini önlemek, ikincisi aynı zamanda su kemerlerini korumaktır. İtalyanın ve Batı İmparatorluğu'nun düştüğü zaman inşa edilmiştir. Duvar şehrin stratejik kuvvetinin bir parçasıdır ve karadan ge-

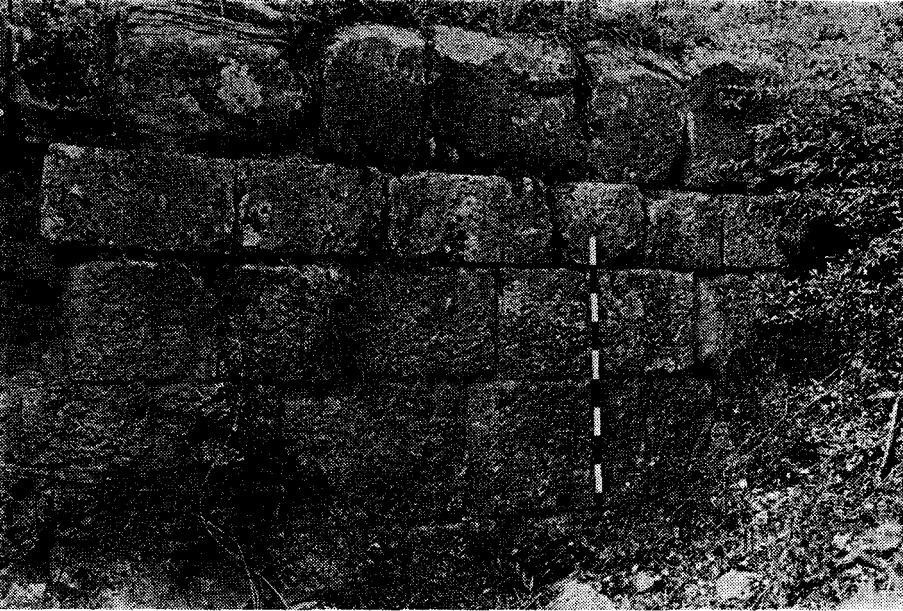
len birçok istilâları önlemiş ve Anadolu'nun zengin topraklarını Balkanlardan gelen istilâlara karşı başarı ile korumuştur. Bir denizden diğer denize, devamlı bir duvar, hendek, kuleler ve ordugâhları ile bir müdafa hattı olarak Kuzey İngiltere'deki, 4 üncü asrın sonu veya 5 inci asrın başına kadar kullanılan Hadrian Duvarına hayret verici bir paralel teşkil eder.



Harita : 1 — Uzun duvarın haritası, Doğu Trakya ve Derviş kapı etrafındaki bölge ile birlikte.



Res. 2 — Derviş kapı güneyinde duvarın iç yüzü.



Res. 3 — İkinci resmin detayı.



Res. 4 — Derviş kapı güneyinde yakın zamandaki taş hırsızlığını gösteren içyüz.



Res. 5 — Derviş kapı kuzeyinde içyüz.



Res. 6 — Derviş kapı kuzeyinde dış yüz.



Res. 7 — Duvarın kuzey ucunda, Evcik'de dış yüz.

