

KAISAREIA'DA BULUNAN BİR BİZANS KİLİSESİ

Mehmet ESKİOĞLU*

Yeri ve Yapılan Araştırmalar:

Erciyes Dağı'nın kuzey eteklerinde yer alan eski Mazaka (sonraki adları Eusebeia ve Kaisareia) şehri ile bugünkü Kayseri'nin Esenyurt Mahallesi arasında kalan meskensiz arazide yer yer basık tepelikler bulunmaktadır. Halk arasında **Tontar** mevki olarak anılan bölgedeki suni ve alçak tepeliklerden biri **Deliklitaş** adıyla bilinir. Bu tepede 1971 yılı Nisan ayında Kayseri Elektrik TAŞ tarafından direk dikilirken, düzgün taşlarla örülmüş temel duvarı kalıntılarına rastgelinmiş; haberi alan Kayseri Müzesi uzmanlarınca durum yerinde incelenmiştir. Temelde çok düzgün işlenmiş taşların kullanılmış olması, toprak üstünde ise yıkılmış taş tonozla ait parçaların görünürde olması, toprak altında önemli bir yapının temel duvarlarının saklı olduğuna işaret etmekteydi.

O tarihte Kültür Bakanlığı'ndan gerekli izin alınarak acele bir kurtarma kazısı Kayseri Müzesi uzmanlarınca, başkanlığım altında yapılmıştır. Çalışmalara ait kısa bir haber *Anatolian Studies* dergisinde verilmişti.¹

Erciyes'in kuzeyinde, onun devamı olarak uzanan alçak dağ şeridinin yamaçlarında kurulan ünlü Mazaka'nın kuzey girişinde ve modern Kayseri ile bu dağ şeridi arasındaki düzlük arazide, şimdi sadece eski kaynaklardan öğrenilen Bizans Sitesi bulunmaktaydı. Bizans ile ilgili önemli yapı izleri bazı eski seyyahlar tarafından görülmüştür². **St. Basilius** 4. yüzyılda manastırını ve kilisesini eski şehrin (Mazaka) kuzeyinde kurmuş,³ burada büyük bir öksüzler yurdu da yaptırmıştı⁴. **Basileias** adı verilen bu yapı topluluğu

* Mehmet ESKİOĞLU, Kültür Bakanlığı-Genel Müdür Yardımcısı.

- (1) Mehmet Eskioglu, Excavation at Tontar, *Anatolian Studies* Vol. XXII, 1972 P. 48-49; Vol. XIII., 1973 p.66
- (2) H. Edhem, *Kayseriye Şehri*, 1334, sh. 176, önsöz vd.; P. Lucas, *İkinci Seyahat*, Paris 1712, I, s. 175; Kinneir, *Seyahat*, I, s. 162-163; Stragowsky, *Kleinasien*, 1903, s. 180 vd.; E. Chantre, *Mission en Cappadoce*, 1898, s. 119
- (3) A. Gabriel, *Monuments Turcs D'Anatolie*, Tome Premier, Kayseri-Niğde, Paris 1931 (Çev. A. Akif Tütenk, *Kayseri Türk Anıtları*, Ank. 1954, s. 12).
- (4) W. Ramsay, *Church in the Roman Empire*, 1893, s. 10, 161

başlıbaşına bir şehir niteliğindedi⁵. Çünkü içerisinde kilisesi, piskopos sarayı, kitaplığı, rahiplerin oturması için yerler, gezginlerle hastalar ve fakirler için konukevleri ve cüzzamlılar için bir hastanesi de vardı⁶.

Bu yapılarda, Mazaka'nın daha eski olan değerli yapıları, Bizanslılar tarafından malzeme olarak kullanılmıştır⁷. Aynı olay sonraki yüzyıllarda Bizans yapılarının da başına gelmiş olduğundan, bu sahada yapılacak araştırma ve kazılarda anılan yapıların ancak temel izlerine rastgelinebilecektir.

Merkezi Kayseri olan Kappadokia bölgesindeki Hıristiyan dönemine ait yapıları ve yerleşmeleri araştıran önemli eserler 1700'lerden itibaren vermeye başlanmıştır.⁸ Ancak bizim burada tanıtacağımız kiliseyi gören ve araştıran olmadığı anlaşılmaktadır. Bu durum kilisenin daha eski yıllarda yıkılmış olabileceği ihtimalini akla getirmektedir.

Kazı Çalışmaları ve Mimari

Eski Şehrin (Mazaka'nın) kuzeyindeki düzlük arazide, kuzey-güney doğrultusunda 4-5 adet yapay tepecik, birbirine aşağı - yukarı 350 m kadar uzaklıkta bir sıra teşkil ederler. Bunlardan Kayseri şehir merkezine en yakın olanı (Deliklitaş Tepesi, Harita: 1), çapı en geniş yerde 70 m gelebilen basık,

- (5) N. Baydur, Kayseri Tarihi, İst. 1970, s. 138
- (6) Roma İmparatorluğu parçalandıktan sonra, bölgenin yeni hakimi olan Bizanslılar Kayseri'de geniş imar hareketlerine girmiştir. Kappadokia M.S. 4. yüzyıldan itibaren Hıristiyanlığın önemli merkezlerinden biri olmuştur.
- (7) Kaiseria'daki Hıristiyanlık öncesi yapıları, özellikle dini olanları daha M.S. 4. yüzyıl sonlarında ortadan kaldırılmış olmalıdır. (Nezahat Baydur, Kültepe ve Kayseri Tarihi Üzerine Araştırmalar, İst. 1970, s. 135).
- (8) Sözkonusu çalışmaların, konumuz için de gerekli olanları aşağıdadır: A.M. Levides, ... Kappadokya... (Rumca), Kostantinopel, 1889; M. Restle, Studien zur frihbyzantinischen Architektur Kappadokiens, Wien 1979 (C.1 Text, C. 2 Resim ve Plân); R. Krautheimer, Early Christian and Byzantine Architecture, 1965, The Pelican History of Art; C. Texier-R. Pullan, Byzantine Architecture, London 1867; H. Rott, Kleinasiatische Denkmäler aus Psidien, Pamphylien, Kappadoce, 1908; G. Bernadakis, Notes sur la Topographie de Césarée de Cappadoce, 1908; G. Bartsh, Das Gebiet des Erciyes Dağı die Stadt Kayseri in Mittelanatolien, Hannover 1934-5; J. M. Kinneir, Journey Through Asia Minor, Armenia and Koordistan in the years 1813 and 1814, London 1818; C. Texier, Description de l'Asia Mineure, faite par ordre du gouvernement Francais de 1883 a 1837, et publiée par le Ministère de l'instruction publique, Paris 1839-1849 (3 cilt metin, 3 cilt resim, C.I., s. 162-163; F. Hild-M. Restle, Kappadokien, Wien 1981; G. de Jerphanion, Une Nouvelle province de l'art byzantin: Les églises rupestres de Cappadoce, 4 cilt metin, 3 cilt resim, Paris 1925-42; Nicale-Micher Thierry, Nouvelles eglises rupestres de Cappadoce, region du Hasan Dağı, Paris 1963; L. Giovannini, Kunst in Kappadokien, Genf-Paris-München 1972; Y. Ötügen, Kappadokya Bölgesi Çalışmaları, Araştırma Sonuçları Toplantısı I, 1983, sh. 89-103, Res. 249-251.

çevresindeki tarlalara nazaran yüksekliği 3-4 m yi geçmeyen bir toprak yığını görünümündeydi.

1971 ve 1972 yıllarında, onar günlük iki kazı çalışması ile dolgu toprağı temizlenerek içindeki mimari yapının temel duvarları açığa çıkarılmış ve plânı çizilebilmiştir (Plan: 1, Resim: 1)⁹.

Halk arasında **Tontar** Mevkii olarak bilinen alanın **Deliklitaş** adı ile ayırt edilen suni-basık tepeciğı altında yüzyıllarca saklı kalmış olan yapı, plânından da anlaşılacağı gibi tipik bir Bizans kilisesidir. Temel duvarlarına bazı yerde 0.5 m, en derin yerde ise 1.5 m derinlikte ulaşılabilmektedir. Toprak üstünde sadece kalın bir taş tonoz örtüye ait parçanın yıpranmış üst kısmı görülebilmekteydi (açığa çıkarılmış haliyle Resim: 2). Erken Hıristiyan dönemi geleneklerine uygun olarak,¹² küçük çapta inşa edilmiş olan kilisenin dıştan ebadı 20 x 27 m'yi geçmemektedir.

Haç-şemalı kilise doğu-batı doğrultusunda inşa edilmiştir. Doğusunda yer alan geniş apsis kısmı dıştan köşeli, içten yuvarlaktır (Resim: 3,4). Dikine tek geniş sahnıdır. Apsis önündeki enine sahnın, dikdörtgen kesitli (içtenince 3 x 5 m ebadında) odalara bölünmüştür. İki sahnının kesiştiği alanda meydana gelen merkezi karenin köşelerinde geniş, yuvarlak nişler yer almaktadır (Resim: 5-7). Bu nişlere, aynı bölgede çağdaş ve benzeri kiliselerde rastlanmaması dikkat çekicidir.¹⁰ Batı cephesinde olması gereken giriş kapısından bugüne iz kalmamıştır (Resim: 1, 15).

Mekânların taş tonoz ile örtülü olduğu, yıkıntı içinden açığa çıkarılan tonoz parçalarından anlaşılmaktadır (Resim: 2, 8). Tonozların kesme taşları, andezitin gözenekli bir cinsinden işlenmiştir.

Duvarlar, temelden itibaren çok temiz işlenmiş kesme taşlarla inşa edilmiştir (Resim: 9). Siyah bazaltik taşlarla, açık renkli andezitik taşlar, aynı sırada olmamak üzere birlikte kullanılmıştır. Köşe dönüşlerindeki büyük blok taşların tamamı temiz işçilikli, kabartma profilli olup, yapıya estetik bir görünüş kazandırmaktadır (Resim: 10-12). Güneybatı köşesinde bulunan konsollu bir çatı elemanı, bilinmeyen üst kısımlara ait karakteristik mimari parçalar arasındadır (Resim: 13). Kilisenin doğu-kuzeyinde, en az bir yüzyıl önce açıldığı tahmin edilen kuyunun çevre duvarında kullanılmış olan siyah bazaltik taşlar da bu yapıya aittir (Resim: 14, 15).

(9) Kayseri Müzesi'nin o tarihlerde görevli uzmanlarından, kilisenin plânını çizen Tevfik Elkovan'a, küçük objelerin çizimini yapan M. Kadri Sayılğan'a ve çalışmaya nezaret eden asistan Şeniz Doğan'a teşekkürlerimi sunuyorum.

(10) M. Restle. Studien zur Frühbyzantinischen Architecture Kappadokiens, Wien 1979, C.2, Plân 27/Buzluk, 32/Gereme, 34/Satı, 35/Sivrihisar, 39/Skupi, 42/Tomarza, 45/Viranşehir.

Duvarlarda ve tonozların moloz dolguları içinde kireç-harç kullanılmıştır.

Zemin tahrip edilmiş olduğundan, neyle kaplı olduğunu tespit etmek mümkün olmamıştır (Resim: 15). Ancak yapının, zeminde de yer yer belli olan tabii bir kayalık üzerine oturtulduğu anlaşılmaktadır. Kilisenin duvar taşları yapı malzemesi olarak götürüldüğünde, var idiye, belki döşeme taşları da sökülmüş olabilir.

Apsis önünde ve merkezde, sonradan oyularak yapıldığı anlaşılan gayrı muntazam mezarlar ve kemik parçaları karıştırılmış ve tamamen bozulmuş olarak bulunmuştur. Bu bakımdan mezar amaçlı geç müdahaleler hakkında sağlıklı bilgi elde edilememektedir.

Küçük Buluntular

Tamamen parçalar halinde ele geçen küçük buluntular, binayı dolduran enkaz içinden gelmiştir. Bu parçalar kullandıkları dönemi tanıtmaktan başka müzelik bir değer taşımamaktadırlar. Bunların çoğunu apsis önündeki enine sahin vermiştir. Bizans dönemine ait fragmanlardan daha çok Selçuklulara ait çini, seramik ve bir adet de bakır sikke bulunması, binanın Bizans hakimiyetinden sonra da kullanıldığına delil sayılabilir. Söz konusu buluntular aşağıda sıralanmıştır.

1. Küp Parçaları: Aynı kabın omuz kısmından olması muhtemel iki parçadan biri 15 x 9 cm (Resim: 16/11-a ve 19/1), diğeri 11 x 11 cm ebadındadır (Resim: 18/11-b). Kalın cidarları siyaha yakın renkte, yüzü kiremit kırmızısı rengindedir. Dış yüzleri, düşey çizgilerle ayrılmış metoplar içinde, Bizans tarzında rozet veya çizgi demeti şeklinde, mühür baskılarını andırır motiflerle süslüdür.

2. Cam Sürahi Dibi Parçası: (Resim: 17/13 ve 19/2): 7 x 6,3 cm boyutlarında, kenarı halka biçimli ve ortası çukurca olan kaide Bizans dönemine aittir.

3. Kitabe Parçası: (Resim: 16/14 ve 19/3): Kirli-beyaz andezitik taş üzerine Ermenice yazılı kitabenin bir satırından bir kelime parçası mevcuttur. Yazıda "AŞIKAN" okunabilmektedir.

4. Bakır Sikke: (Resim: 19/4): 2,6 cm çapında, Selçuklu Sultanı Keykavus I (1210-1219) parası. Yüzünde: "El-İman en-Nasır Lidimullah emirü l-mü'minin; arkasında : "Es Sultanü'l-gâlib Keykâvus bin Keyhûsrev" yazılıdır.

5. Çini Parçaları: (Resim: 18/1-2): Biri 11.2 x 4.7 cm en-boy ve 2.1 cm kalınlığında, diğeri ise 9.2 x 9.2 en boy ve 2.5 cm kalınlığında, bordür çinisinden parçalar. Firuze sırlı, kızıl-kahve renkli hamurlu, arkası boyuna olukludur. Selçuklu, 13. yüzyıl.

6. Boyalı Çini Parçası: (Resim: 18/3 ve 20/1): 5 x 6.8 cm ebadında ve 2.3 cm kalınlığında, kızıl-kahverengi hamurlu, sıraltı tekniğinde siyah ve lacivert renkte boyanmış nebati motiflerle süslü, Selçuklu, 13. yüzyıl.

7. Boyalı Çini Parçası: (Resim: 18/4 ve 20/1a): 5 x 5.8 cm ebadında, 2.5 cm kalınlığında, kiremit kırmızısı hamurlu, yüzü camgöbeği mavisinde sırlı, lacivert renkte düz-kalın hatlarla çizilmiş bir motifin bir kenarı görülebilmektedir. Selçuklu, 13. yüzyıl.

8. Kâse Dip Parçası: (Resim: 17/5 ve 20/2): 4 cm yükseklik ve 7 cm dip çapında, kiremit renginde hamurlu konik çember biçiminde kaideli, iç yüzü yeşil sırlı ve siyah konsantrik dairelerle süslüdür. Selçuklu dönemi.

9. Sürahi Boyun Parçası: (Resim: 17/6 ve 20/3): 5 cm yüksekliğinde, kiremit renginde hamurlu, dışı yeşil sırlı, omuz keskin profilli, silindirik boyunlu, Selçuklu dönemi.

10. Kâse Ağız Kenarı: (Resim: 17/7 ve 20/4): 3.7 cm yükseklik ve 5.2 cm genişlikte, kiremit renginde hamurlu, içi-dışı koyu sarı renkte sırlı, dışı taşkın düz ağız kenarlı, ağız kenarının üst kısmı kahverengi çizgilerle süslü, Selçuklu dönemi.

11. Kâse Ağız Kenarı Parçası: (Resim: 17/8): 4 cm yükseklik ve 4.5 cm genişlikte, gri hamurlu, içi-dışı koyu kahverengi sırlı, basit yuvarlak ağız kenarlı, iç yüzü düz, dış yüzü çizgi veren profilli. Selçuklu dönemi.

12. Küp Ağız Kenarı Parçası: (Resim: 16/10): 3.5 x 9.5 cm ebadında, kahverenginde hamurlu, alaca astarlı, kalın cidarlı, dışı taşkın ağız kenarlı, dudak altında boydan boya, parmak ucu bastırılarak yapılmış, çukur sırasıyla süslü, Selçuklu dönemi.

Tarihleme ve Sonuç

Bazı yazarlara göre Kaisereia Başpiskoposu St. Basilius'un 4. yüzyılda kurduğu manastırı ve kilisesi, Mazaka'nın kuzeyinde, bir Bizans şehri görünümündeki yapılar topluluğu içinde yer alıyordu.¹¹

(11) Bkz. dipnot 2. Ayrıca: N. Baydur, ... Kayseri Tarihi... İst. 1970 s. 138; W. Ramsay, Church in the Roman Empire, 1893, s. 10; A. M. Lebedes, Ai en monolithois monai tes Kappadokias kai Lykaonias (Rumca), Konstantinopol, 1889, s. 42, 46-51.

Bizim açığa çıkarttığımız kilisenin, Basileias'da bulunmuş olması ve erken Bizans bazilikalarına¹² benzerliği, Basileius tarafından 4. yüzyılda yaptırılan kilise olabileceği ihtimalini akla getirmektedir. Ancak bölgede iyi incelenmiş olan diğer Bizans kiliseleri ile karşılaştırıldığında, en az bir yüz yıl daha sonraya tarihlenenlere yakın benzerliği dikkati çekmektedir. Kapadokia'daki erken Bizans mimarisini çok iyi inceleyen ve derli toplu tanıtan M. Restle'in plânını verdiği, Tomarza'daki Panagia Kilisesi,¹³ plân, ölçüler, tonoz sistemi ve özellikle dış köşe dönüşlerindeki çıkıntı profilleri ile taş işçiliği bakımından Kaisereia'daki kiliseye çok benzemektedir. Yan apsisleri oluşu ve dikine sahnın iç duvarlarında çıkıntı yapan destek ayakları hariç Skupi Manastırı¹⁴ ile Persek'de Buzluk yakınındaki Kiliseyle de¹⁵ benzerlik göstermektedir. Restle bu yapıları M.S. 500 civarına tarihlemektedir.¹⁶ Özellikle İç Anadolu'daki bu örneklerle yakın benzerliklerinden ötürü Kaisereia Kilisesi de aynı dönemde yapılmış olmalıdır. İstanbul'da 5. yüzyıldan kalma Studios Bazilikası (sonraki İmrahor Camii)¹⁷ apsisi ile benzer olmakla birlikte, geniş orta sahına sütunlarla ayrılmış birer yan sahn ve batı girişinde nartex kısmı eklenmiş olmasıyla, Kappadokia'daki aynı dönem kiliselerinden farklı görülmektedir.

Kiliseyi dolduran enkaz içinden çıkardığımız Ermenice tek kitabe parçası, Bizans'ı takiben binanın Ermenilerce de kullanıldığını söylemek için yeterli delil değildir. Ancak, çok sayıda ele geçen Selçuklu çini, seramik

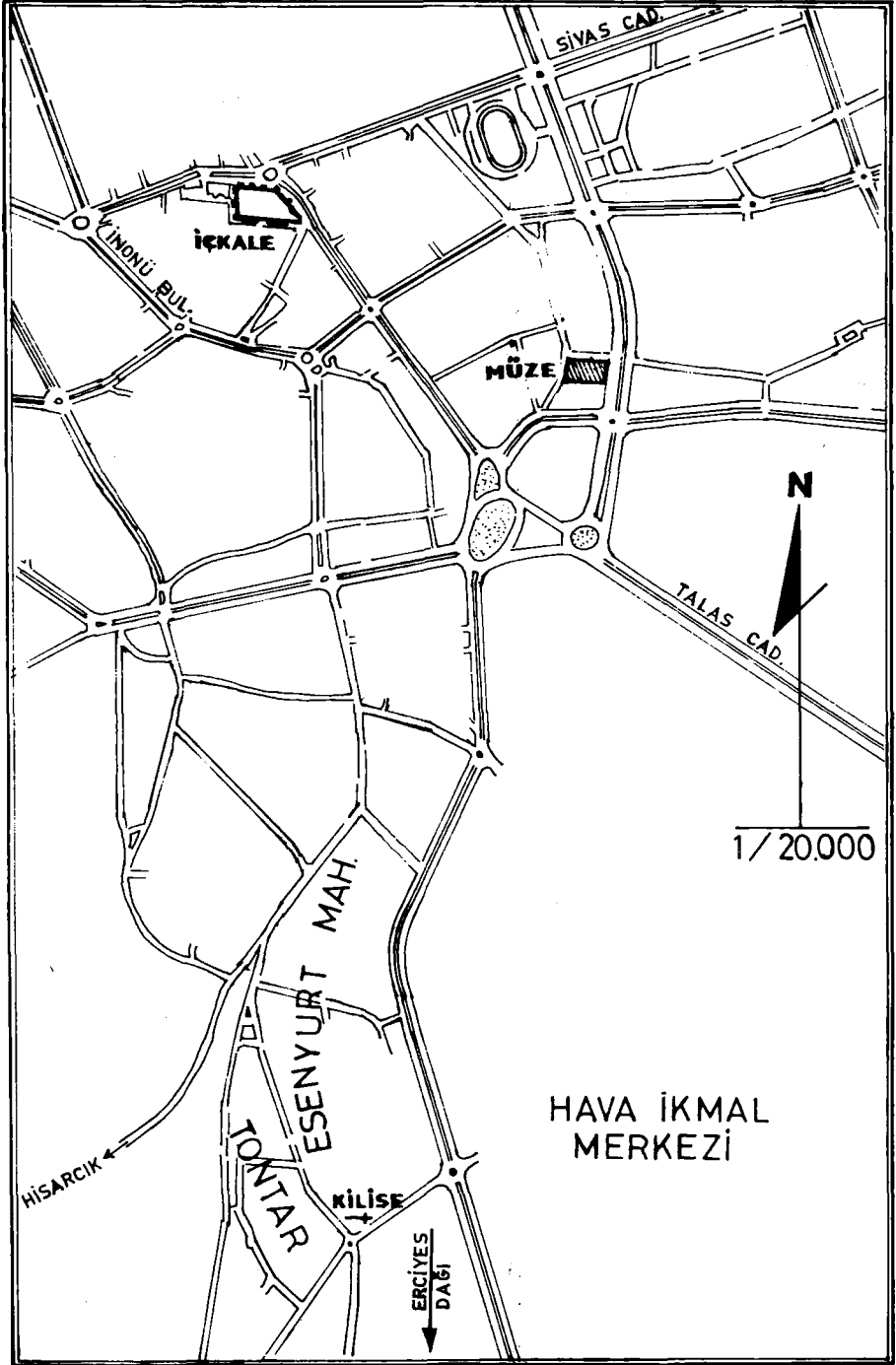
- (12) M.S. 4. yüzyılda Hıristiyanlığın resmi din olarak ilânı ve serbesti kazanması ile toprak üstüne çıkabilen ilk Hıristiyan tapınakları, bu yüzyılda anıtsal şeklini almaya başlamıştır. Erken Hıristiyan sanatı 4. yüzyıldan itibaren Bizans, Anadolu, Suriye ve Ermenistan'da gelişmiştir. İlk Hıristiyan kiliselerine "Bazilika" denilmiştir. Bazilikalarda uzunlamasına plân esastır. Apsis önündeki enine sahn ile doğu-batı doğrultusundaki boyuna sahn'ın kesişmesi ile meydana gelen, üzeri kubbeyle örtülü kareye yakın bölüm ortak bir özelliktir. Apsis'in içten yuvarlak, dıştan köşeli oluşu da bir Bizans-Anadolu ortak özelliğidir.
- (13) M. Restle, aynı eser, C.I. s. 67-73, C.2 plân 42
- (14) M. Restle, aynı eser, C.I. s. 63 vd, C. 2 plân 39
- (15) M. Restle, aynı eser, C. I. s. 49-50, C. 2 plân 27
- (16) M. Restle, aynı eser, C. I s. 169-171. Restle'e göre pirum (merkezi kare) üzerindeki kubbe 6. yüzyılın ortalarında görülmeye başlamış olmalıdır. Skupi, Tomarza, Gereme /Çanlı Kilise, Persek yakınındaki Buzluk Kilisesi bu dönemden önceye aittir. Buna karşın Sivrihisai / Kızıl Kilise, Çukurkent, büyük olasılıkla Viranşehir'deki 1 numaralı Kilise daha geçtir (550-600). Kayseri, Skupi ve Tomarza 500'den önceye verilebilir. Bu kıyaslamaya göre Kayseri Bazilikası yaklaşık 5. yüzyılın ortalarına, Skupi ise sonlarına tarihlenebilir. Sistemin yapısı ve gelişmesinde Suriye'deki örneklerle paralellik kurulabilir. Kalat Saman Bazilikası 480/90'da yapılmış olmalıdır. Heriki bölgede de gelişmeler otokton olduğu için tümüyle aynılık düşünülemez.
- (17) Cornelius Furitt, Die Baukunst Konstantinopels I, Berlin 1912 s. 31 /a, XLI-XLIII /9-a.

parçaları ve bir bakır sikke, binanın 13. yüzyıldan itibaren Türkler tarafından kullanılarak korunmasına devam edildiğine işaret sayılabilir.¹⁸ Son birkaç yüzyıl boyunca, terkedildiği, kullanılmadığı anlaşılan binanın zamanla harap olduğu ve yıkıldığı anlaşılmaktadır. En az bir yüzyıl kadar önce yapıldığı tahmin edilen yakındaki su kuyusunun ihata duvarında kullanılan taşlar da bu binadan alınmıştır. Bunların asıl yerine alınarak temel duvarlarının belli bir seviyeye kadar restore edilmesi mümkün ve gerekli görülmektedir.

Kayseri bölgesinde, bağımsız Kappadokya Krallığı da dahil, Bizans dönemi sonuna kadar yaşayan Klâsik Çağ yerleşmeleri şimdiye kadar antik kaynaklardan, yüzey araştırmalarından ve seyahat anılarından öğrenilmektedir. Kaisareia şehrinin önemli kalıntıları, bilimsel kazıların da desteğinde, sağlıklı bir araştırma ile açığa çıkarılmayı beklemektedir. Müze araştırmacılarınca yapılan münferit kurtarma kazılarıyla yetinilmemelidir.¹⁹

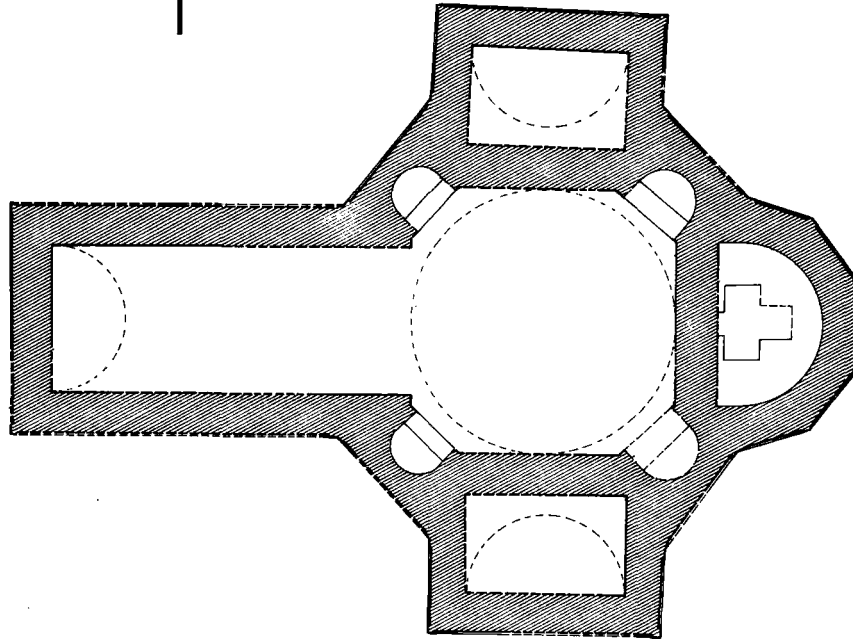
(18) Kayseri Şehri Bizans hakimiyetinde iken, 1127 yılında Danişmendlilerin, 1176 yılında da Selçukluların eline geçmiştir. Kazıda enkaz içinden bulduğumuz bakır sikke Keykavus I (1210-1219) zamanına aittir.

(19) M. Eskioğlu, Türk Arkeoloji Dergisi, XXVIII, Ankara 1989, s. 204.

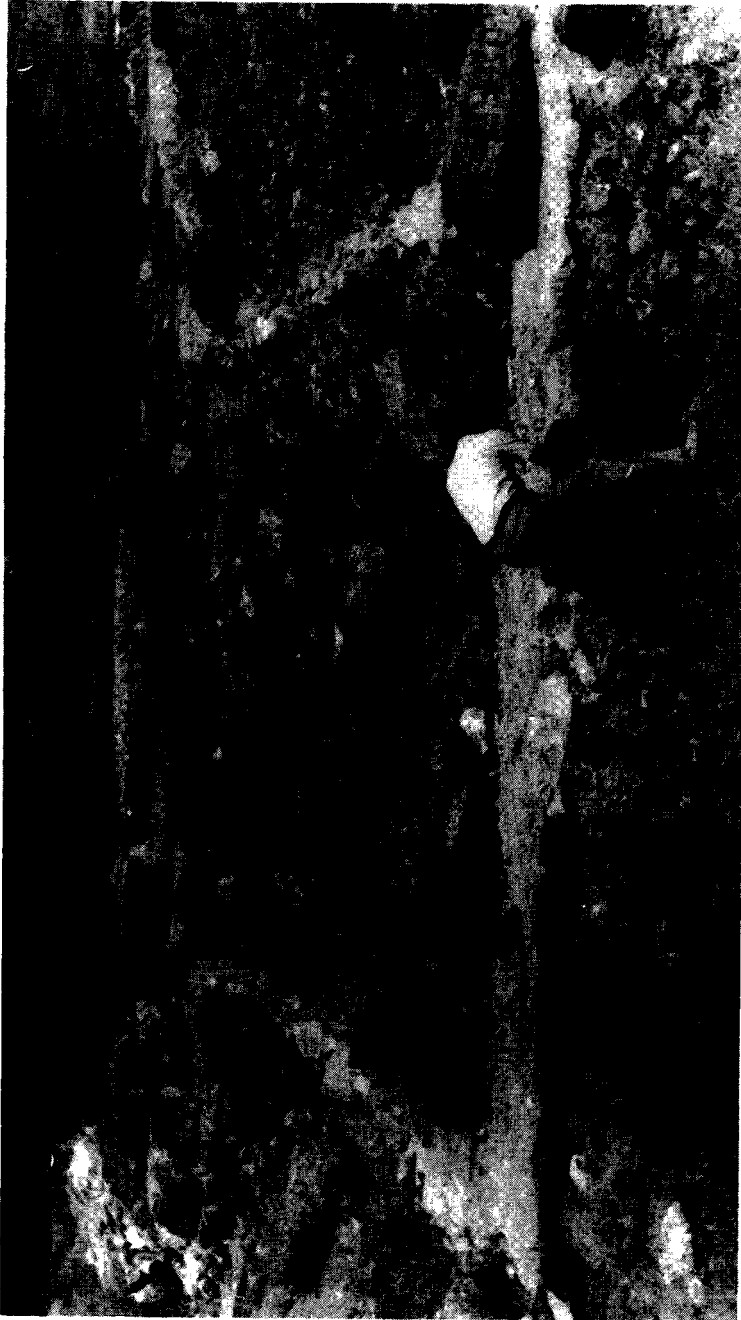


Harita: 1- Kayseri Merkez ve Tontar Mevkii Şimdiki Yollarıyla

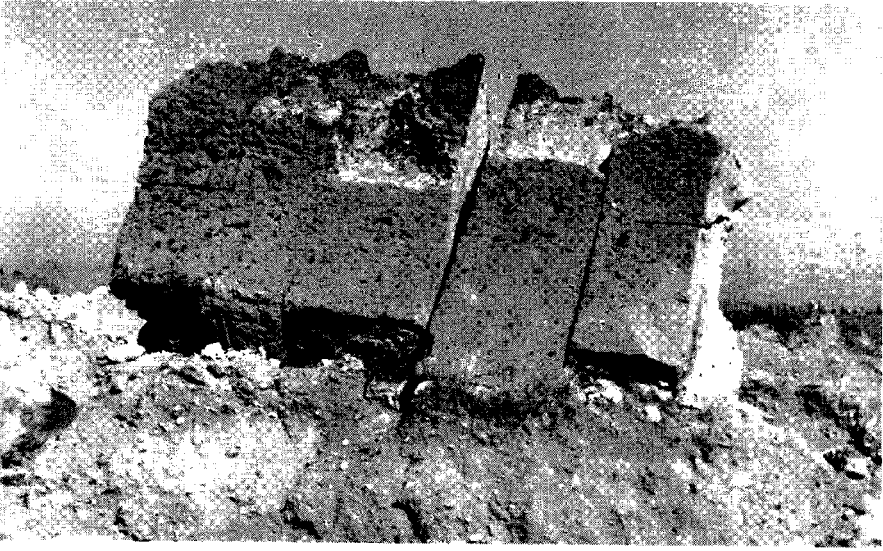
Ground-plan of the Church of Caesareia
Caesareia Kilisesi orijinal planı



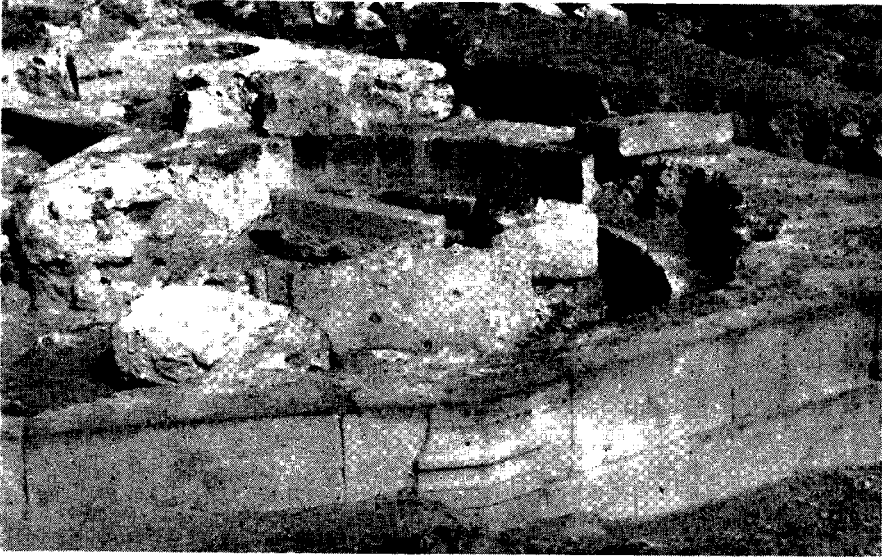
1 0 1 2 3 4 5 M.
Tevfik ELKOVAN



Resim: 1



Resim: 2



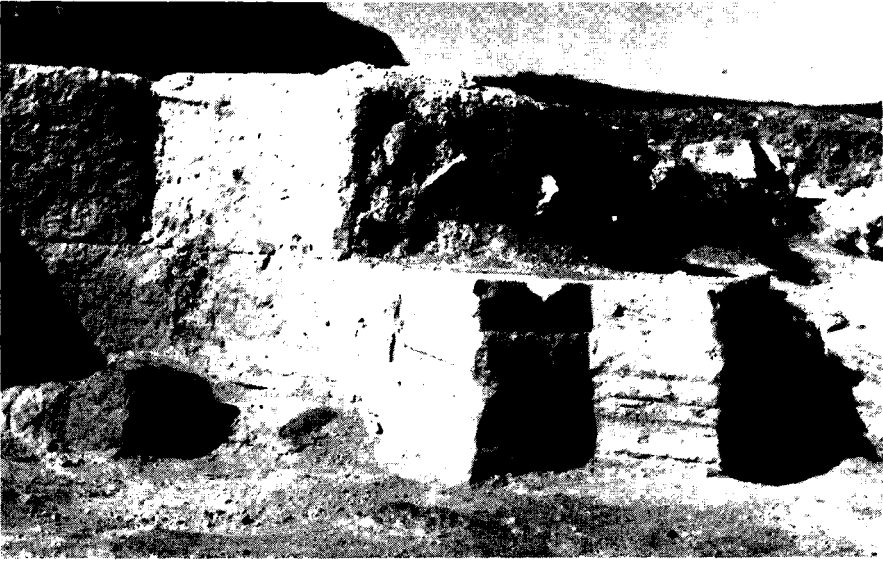
Resim: 3



Resim: 4



Resim: 5



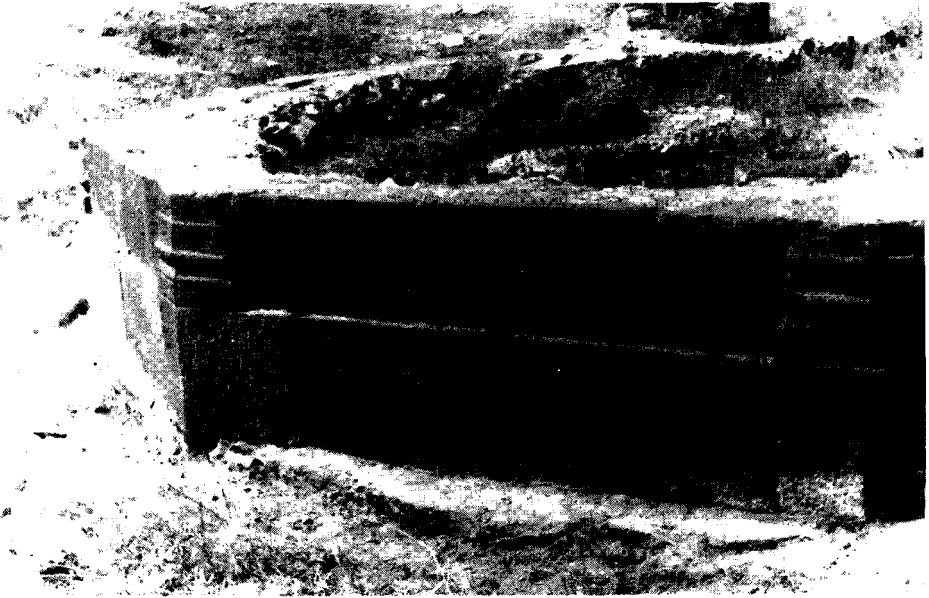
Resim: 6



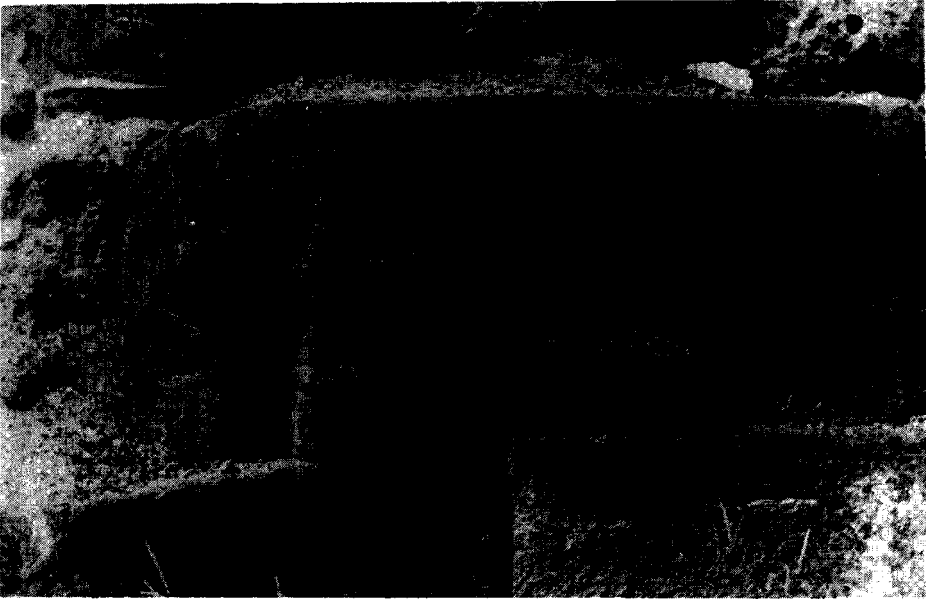
Resim: 7



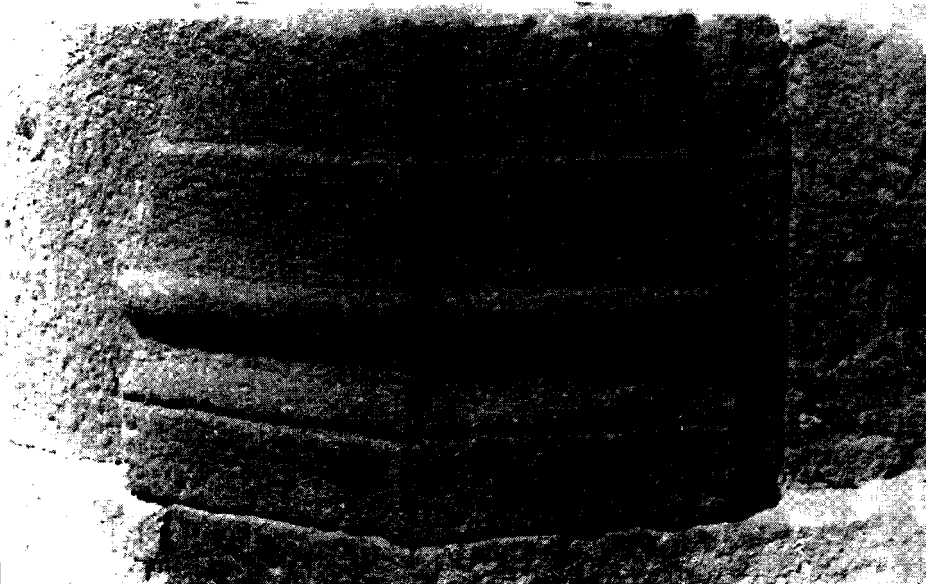
Resim: 8



Resim: 9



Resim: 10



Resim: 11



Resim: 12



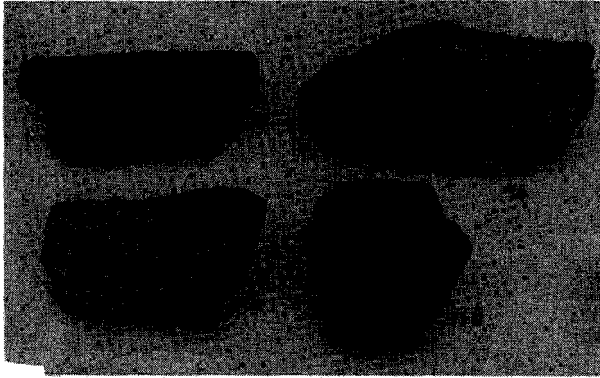
Resim: 13



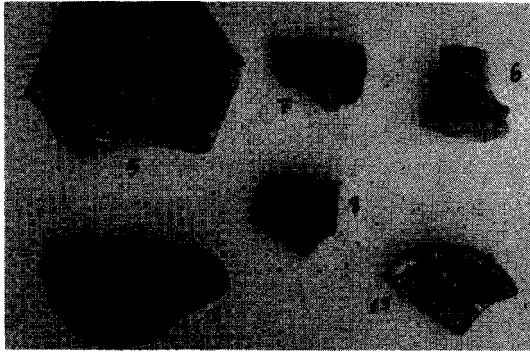
Resim: 14



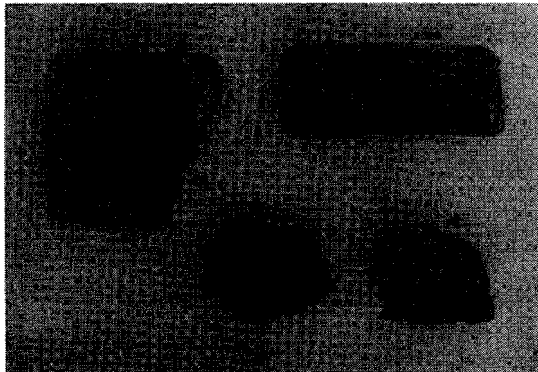
Resim: 15



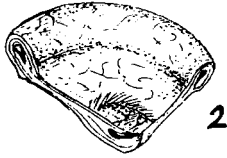
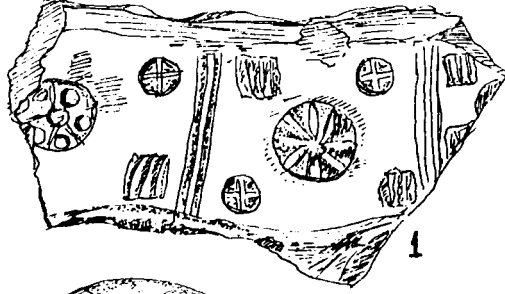
Resim: 16



Resim: 17



Resim: 18

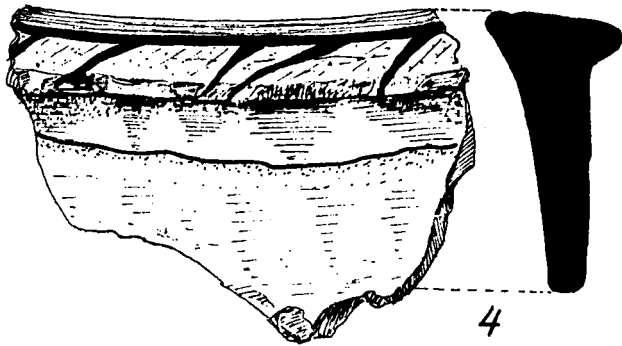
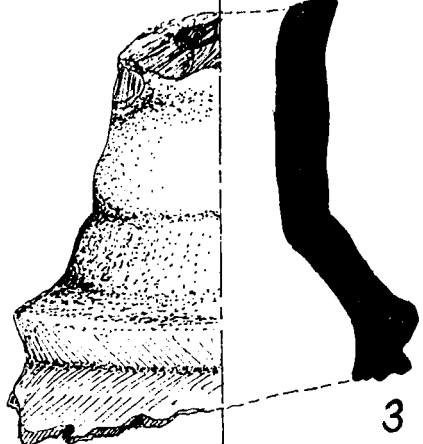
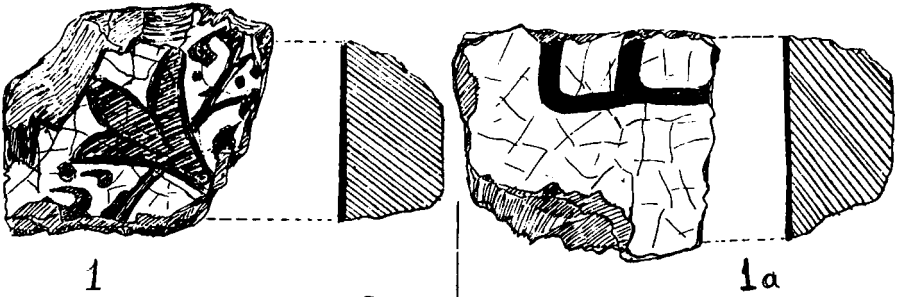


ÖNYÜZ



ARKAYÜZ

Resim: 19



Resim: 20