

KONYA'DA İNCE MİNARELİ MEDRESENİN RÖLÖVE VE MİMARİSİ

Arkeolog: MAHMUT AKOK

Türkiye Cumhuriyeti Siyasî Sınırları içinde bulunan, Eski Eserlerle Tarihî Anıtların, yasalara göre koruyuculuk görevini elinde bulunduran, Millî Eğitim Bakanlııdır.

Onun kurmuş olduđu, Teşkilât ve İdafeler, Yurdun geniş yüzeyine yaygın ve ayakta durmakta olan, birçok mimarî ve tarihî anıtlarla, bu toprakların altında bulunacak ve sular içinden çıkacak olan bütün Eski ve Tarihî eserleri tesbit etme, tescil etme ve çeşitli yollarla Bilim dünyasına tanıtma, yerlerinde ve Müzelerde muhafaza etmekle görevlidir.

Tarihî Menkul (taşınabilir) eserleri Müzelerde topluyarak, oralarda ilmî ve fennî yolla bakım ve muhafazaları sağlanır.

Taşınamıyan ve yerlerinde kalan tarihî ve Mimarî eserlerin, bakım, onarım Restorasyon ve kullanma konuları, oldukça çeşitli problemleri olan ve geniş bilgi ve masraflar isteyen bir iş gibi karşımıza çıkmaktadır.

Bir taraftan da, çok çeşitli mimarî tip gösteren bu tarihî eserler, Tek Mülkiyette olmayıp, Büyük bir kısmı özel ve tüzel kişiler elinde bulduklarından, Tarihî hüviyetinde muhafazaları ve o değerde kullanılmaları için gereken tedbirleri aldirmek imkânsızlığı vardır çünkü; eldeki yasaların, bu anlayışa doğru olan hükümleri çok noksandır. Yakın gelecekte bu gereklerin yerine getirileceğini ummaktayız.

Yüz yıllar boyu, çeşit yönlü ihmallerle Tarihî Anıtlar harap ve perişan duruma düşmüşlerdir. Hepisinden acıklı olan, heran onlarla yan yana, ve iç, içe

olan Halkın, Eski esere karşı olan alâkasızlığı artmış, bu yetmiyor gibi bir de, nefreti uyandırılmıştır. Son yıllarda eserlerde görülen geniş tahribatın nedeni işte budur.

Önleyici tedbir olarak yasalardaki koruyucu hükümlerle birlikte, geniş halk kitlesi içinde eski eserlere karşı hürmet ve sevgi şuurunun tekrar tazelenmesine lüzum vardır.

Türk Cumhuriyet Çağı İdaresinde, Yurt topraklarının, Tarihî tapu senede sayılan bir anlayış ile, Eski Eserlere karşı yakın ilgi, imkân ölçüsünde değer bulmakla, son 30 yıl içinde yurdun çeşitli köşelerinde, her türlü tarihî eserleri koruma, kurtarma ve onarım değerlendirme kampanyası açılmıştır.

Başta Millî Eğitim Bakanlığı olmak üzere, Vakıflar Genel Müdürlüğü bu işlerde öncülük etmektedir.

Bu eserleri, tamamiyle kurtarmak için, onları tarihî ve mimarî kuruluş ve karakterlerini bozmadan bir onarım ve restorasyona tabi tutmak, tekrar ihmallerle harabe hale düşmemeleri içinde, Türkün modern yaşantısı arasında bir göreve elverişli hale getirmek gereği başta gelmektedir. Elimizdeki bütün Eski Eserlerin, bizimle birlikte ve gelecek kuşaklara da mal edecek durumda yaşamalarını istiyorsak, bütün yeni kurtarmaların onarım ve Restorasyon programlarını bu amaçla hazırlamamız gerekmektedir.

Eski Tarihî ve Mimarî Anıtlarının büyük bir kısmı, Eski ve Tarihî Büyük Şehirlerimizin içinde veya yakın çevresinde yer almaktadırlar.

Bizim yazılarımıza konu olan İnce Minareli Medresenin bulunduğu Şehir olan Konya'da böyle bir tarihî Anıtları bol

olan bir yerdir. Konya Şehri içinde, Türk Mimarlık Tarihi için çok önemli sayıda ve tipte, Selçuklu çağı eserleri vardır.

Yukarıda onarım ve Restorasyon kampanyasında adları geçen kuruluşların kurtarma ve ihya etme çabaları, buradaki eski eserler üzerinde de devamdadır.

Birçoklarında başarılı sonuçlara gidildiğini, bu yazılarımız arasında sevinçle bildirebiliriz.

Bu tipte ele alınan Tarihi ve Mimari Anıtlardan bir de, Konya'nın İnce Minareli Medresesidir.

Bu değerli Eserin düşmüş olduğu perişan durumdan kurtarılma işine ilk önce Millî Eğitim Bakanlığı başlamıştır. (1938 de).

Konya Şehri'nin gündün, güne artmakta olan iç ve dış Turizm yönünden önemi karşısında, İnce Minareli Medrese binasını, Mevlâna Müzesi'ne bağlı bir Seksiyon şeklinde tanzim edip kullanılması düşünülmüştür.

Gerek bina ve gerek etrafındaki arsada, bakım ve onarım yapılarak, kabartmalı Türk Sanat eserlerinden Müzelik değer taşıyanlar bu binada teşhir ve muhafaza olundular (1949-50).

İnce Minareli Medreseye, ilk koruyucu ve kurtarıcı ellerin uzanmasından önce, birçok çeşitli hizmetleri bir arada görmeğe elverişli, külliyye haline kurulmuş olan bu eser önemli parçalarını gaib ederek, cümle kapısı, kapalı holü, baş eyvanı ve birde yarım minaresi ancak ayakta ve hayatta kalabilmiştir. Bu durumda değerli esere uzanan kurtarıcı eller, minareyi tehlike gösteren durumdan kurtarıp, öteki yapı parçalarını, dış etkilere karşı korumak için geniş tedbirler aldılar, kubbeler kurşunlandı, duvar üstleri izole edildi. Yan kısımları yok olan orta kısmının yüksek duvarlarına, dıştan destek duvarları yapıldı.

İç kısımda, usulünce, eserin mimarisine fazla müdahale etmeyen, kurtarıcı onarımlarla kullanışlı şekle konuldu.

Etrafındaki arsada temizlik yapılarak ve kenar sınırları duvarlarla çevrilerek, açık müze şeklinde tanzim olundu.

Millî Eğitim Bakanlığı'nın bu yoldaki kurtarıcı hamlesi, ileride eserin aslındaki mimari bütüne gitme ve eseri Restore etme isteğinin ilk adımı idi. Yine bu maksadın tahakkuku programının bir bölümünde, eserin Rölöve edilmesi idi.

Millî Eğitim Bakanlığı Eski Eserler ve Müzeler Genel Müdürlüğü'ne bağlı Rölöve Heyetimizde (1959) yılında yerinde ve eser içinde çalışarak, günümüze kadar yaşayabilmiş, mimari parçaların Rölövesini yaptı¹.

Bu çalışmaların bir amacı da elde edilecek dökümanlar yardımı ile eserin aslına ve bütüne ait kalıntıları tesbit etmektir. Çalışmalarımızı detaylara da uzatarak, bu konuda incelemeler yaptık.

Biz o günkü çalışmalarımızı 15 planşlık mimari Rölövelerle ve bu yazılarıma eklediğimiz detay, dekoratif süs resimleriyle içten, dıştan alınmış fotoğraflarla bilim dünyasına yansıtmağa çalışacağız. Bunlar büyük ölçüde (1959) yılı İnce Minareli Medrese'nin durumunu, tam ve katkısız olarak göstermektedir.

KONYA'DAKİ İNCE MİNARELİ MEDRESENİN KURULUŞ MAKSADI VE TARİHİ :

Konya'da İnce Minareli Medrese diye adlandırılan, Darul-hadis Binası, (M. 1258-79) yılları arasında yaşamış, ünlü Selçuklu Veziri Fahrettin Ali tarafından yaptırılmıştır.

Mimarıda; yine bu çağda bir çok mimari eserleri başarı ile yapmış olan Kelük bin Abdullahdır.

Binanın yapı ve kuruluşundaki esas ağırlık, Medrese (Darul-hadis) Teşkilâtının parçalarına verilmiş ise de esasında tam bir külliyye biçiminde kurulmuş olduğu, ana tesise ekli, mescit ve başka türlü hizmet görebilecek kısımların bulunuşundan da anlaşılacaktır.

¹ Rölöve Heyeti: Arkeolog Mahmut Akok'un başkanlığında, Teknik Ressayam Tefik Kölük, Tekniker Cengiz Erol ve Konya Müzesi Yardımcılarından teşekkül etmiştir (1959).

1901 yılında Konya Şehri'nin geçirdiği yer sarsıntısında mescit ile, uzun gövdeli ve iki, şerifeli olan minaresi, birinci şerifesine kadar yıkılmıştır².

Bizim bu çalışmalarımızdan önce ve sonra, belirli maksatla incelemeye tabi tutan müellifler, İnce Minareli Medresenin Mimari durumunu geniş ölçüde, Sanat detaylarını, oldukça etraflı bir durumda tanıtmışlardır³.

Konya'nın bu değerli anıtı, vakıf kayıtlarından da anlaşılacağı üzere, çağının kültür yapımı ve tanımı için gerekli, Darul-Hadis denilen ve Hadis bilimini yayan, özel kuruluşta olması gereken bir bina-dır.

Konya'da, yapı bakımından ana kuruluş yönünden, az çok İnce Minareli Medrese binasına benzeyen, Karatay medresesi vardır⁴. Yan tesisleri itibariyle her iki binanın pek birbirlerine benzemediğini söyleyemeyiz.

İnce Minareli Medrese binası, başka birçok Selçuklu Çağı Medreseleri arasında, üstü örtülü orta avlulu binalar sırasında sayılırsa da, kendi tipi ve fonksiyonuna göre bir biçimi olduğu kabul edilmelidir.

Anadolumuzda Konya Şehri gibi kış mevsimleri sert Selçuklu Şehirlerinde bu çağda böyle örtülü avlusu olan Medrese binalarını yapmak bir gelenek haline gelmiştir⁵.

Selçuklu Çağı'nda da Medrese adlı tesisler daima bir çeşit yüksek öğrenim yapan okul binaları olduğundan, buradaki dersleri ve öğrencileri idare eden kişlerinde o ölçüde ve değerinde hocalar olabileceği daima hatırlanmaktadır.

Bu tesislerle, çevre halkının ilgisini birlikte yürütmek için bu binalara ayrıca, ibadet mekanları ve başka çeşit tesisler ekleyerek, bunlardaki çalışmalarını çevreye açık bulundurmaya amaç edinmişlerdir.

Zaman, zaman başka İslâm Ülkelerinden ve yurt içi öteki yüksek okullardan Bilginler getirterek, buralarda halka açık ve genel bilim konusunda derslerin tertip edildiği de olmuştur.

Açık derslerde zamanın hükümdarlarla, sayılı kişilerinin buldukları da bilinmektedir.

İşte bu hizmetler karşılığı bu binalar-olgun mimari kuruluş ve ihtişamlı bezeme düzenlenmiş ve programlanmıştır.

Esasında Anadolu Selçukluların büyük Şehirlerinde, Monumental değerde yapıların kuruluşunu bu tür nedenlere gayet kolaylıkla bağlayabiliriz.

Medrese binaları da bu çağda, geniş ölçüde amme hizmetine açık ve toplumun yararında iş gören binalardan olmakla tesis edilmişler ve Çağ mimarlık Sanatı içinde yer tutup bir yapı tipi olarak kurulmuşlardır. Anadolu Ortaçağ Tarihinde Selçuklu Hükümeti Başkenti olan Konyamızın İnce Minareli Darul-Hadisi, Mimari bütün kuruluşuyla, bu Şehrin o tarihteki Şan ve Şerefine uygun düşecek bir yapı idi.

Bu çağda yapılmış ve benzetilmesi gerekli olan öteki eserlerden de geniş ayrı-lıkları olan, daha doğru bir deyim ile, kendisine özgü yeni buluşlarla ortaya konmuş bir eserdir.

KONYA İNCE MİNARELİ MEDRESESİNİN PLÂN KURULUŞU VE BUNUN ORTAYA ÇIKARDIĞI ANLAM:

Rölöve Plânları arasında (I) numaralı ile işaretleyip takdim ettiğimiz, Plâ-

² Bu çağda alınmış Fotoğraflar İnce Minareli Medreseden bahseden eski yayınlarda gösterilmiştir.

³ BAZILARI: Celâl Esat Arseven, İslâm Sanat Tarihi, Sahife 89 - İstanbul.

Prof. Suut Kemal Yetkin; İslâm Sanat Tarihi, Sahife - 137 - 1954.

İslâm Mimarisi; Sahife 197 - 200 1959.

Semra Ögel; Anadolu Selçuklularının Teş Teziyatı, Sahife - 52 1966.

Prof. Abdullah Kuran; Anadolu Medreseleri Cilt I, Sahife 54 - 55 Ankara - T.T. Kurumu 1969.

⁴ Mahmut Akok: Konya'da Karatay Medresesi Mimari Rölövesi Türk Arkeoloji Dergisi Sayı; XVIII-II 1969.

⁵ Erzurum'da Yakutiye, Kütahya'da Vacidiye, Nallı Medrese, Kırşehir'de Caca Bey Medresesi bu tür binalardan birkaçıdır.

nın incelenmesinden de anlaşılacağı üzere; Medresenin girişi; (Kapıtaşı-Taçkapı) şeklinde ve arkasındaki holu ile birlikte ayrı bir kitle meydana getirmektedir.

Giriş Holünün iki tarafında dolap gibi duran, üstbaşları sivri kemerli Nişler, bu kısım plânına yerleştirilmiştir. Tam giriş kapısı aksı üzerinde iç avluya açılan ikinci kapı bulunur.

Cümle kapısından, sağa düşen yönde, esere adını veren Minaresi ile, Mescit kısmının yıkık duvarları görülür. Taçkapı kitlesi ile minare kaidesi arasında U şeklinde plân veren bir girinti boşluk bulunmaktadır. Bu kısmın 1901 den önce, yüzünde pencereleri bulunan bir duvarla örtülü olduğu, eski fotoğraflardan ve bu günde yerinde bulunan izlerden anlaşılmaktadır. Buranın üzeri toprak dam örtülü bir bölme olduğu anlaşılmaktadır.

Bu kısımda, yıkık mescidin büyük kubbeli kısma, yapışık, mihrabi görülmektedir. (Resim 6) Minare ile bağlantısı olan duvar ve kapalı derslane ile arasındaki duvarda da bir parçası yerinde bulunmaktadır.

Sol yönde ise, yıkık öğrenci hücrelerinin bugün-dıştan görünen iç yüzleri ve toprak içinden sezilen bölme duvarları rahatça görülebilmektedir.

Yine yanlarda ve bilhassa Baş eyvanın yanlarına raslayan bölümlerde, kapalı dershanelerin, orta avluya açılan kapılarıyla, köşe yapan duvarları, görülmekte ve bu dershanelerin tam plânları toprak içi kalıntılarında sezilmektedir (Resim 4, 5).

Öğrenci hücreleri, dik dörtgen, kapalı dershanelerde kare plânlıdır. Binanın arka yönünde, Baş eyvanın arka duvarını desteklik için yapılmış iki Poyanda duvarı bugünkü plânında yer tutmaktadır.

Cümle kapısı holünden, üstü örtülü Divanhaneye girildikte, tam kare plânlı bir mekân ile karşılaşılır. Bu yerin giriş kapısı yanlarında, üst başları, sivri kemerlerle örtülü Nişler-Dolap yerleri, sağ ve solda uzayan iki duvarda da, dörderden

sekiz odaya girilebilecek kapı yerleri bulunmaktadır.

Karşı yönde ve giriş kapısı orta aksında, iki koşarlı basamaklarla sahanlığına çıkılan, Baş eyvan yer alır, burası da kareye yakın plânlı olup, sağ ve sol duvarların da iki niş ve arka (Karşı) duvarında da bir pencere yeri vardır.

Karşı yönün, Baş eyvanın sağ ve sol köşelerinde, kapalı dershanelere girebilecek iki kapı yeri görülmektedir.

İnce minareli Medrese binasının iki öğrenci odasına ait bu gün tek bölme halinde görülen bir kısım, mescidin mihrap duvarı gerisinde ve eski hüviyetine yakın şekilde durmaktadır.

Günümüze kadar kalabilmiş ve bizim açıklıkla tesbit ettiğimiz ve bir taraftanda yukardaki yazılarımızla tekrarladığımız, Plânına giren parçalardan başka, toprak altında, yine bu külliyyeye ait parçaların izlerini, Rölöve çalışmalarımız sırasında, yer yer izlemiş ve tesbit etmiştik. Görüp ve anladık ki, bir Darul-Hadis işi gören tesis var ve ona bitişik, dişe karşı hizmetlere açık işlere yarayan ayrıca başka tesis ve bölümlerde vardır.

Bunlardan Mescit binası daha dün denilecek bir zamana kadar yaşayabilmiştir. Bugün bir açık avlu gibi tanzim edilmiş olan, sol kısmındaki topraklar içinde, klâsik Darul-Hadis plânı dışında sayılabilecek başka türlü tertipli yapı parçaları görülmüştür. Etrafın temizlenmesi sırasında bunların temel kalıntıları arasına girilmiş ve görülmüştür.

Bütün bu gerçekler karşısında İnce Minareli Darul-Hadis'in plân durumu, Külliyye, anlamında tertip edilmiştir. Çığının Medrese kuruluşunda olan binalarından bu yönleriyle ayrılıkları göstermektedir.

İNCE MİNARELİ DARUL-HADİS BİNASININ ANA KURULUŞU KİTLE TANZİMİ YAPI VE MALZEME ÖZELLİĞİ :

Konya Şehrinin bu değerli, Tarihi eserinin plân incelemesini yaparken, kuru-

luş amacına değindik, Şimdi de ana kuruluş itibariyle binanın ifade ettiği anlamı belirtmeye çalışalım.

İnce Minareli Medrese binası, esas kurulma durumu itibariyle, Tarihî Şehrin belirli bir bölgesinde, belirli bir ihtiyaca cevap vermek amacıyla tesis edilmiş olması gereklidir. Amma kuruluşunda, çağının yapıcılık örnekleri arasında, belirli sivil iddiası olan bir eserdir. Bina, ayrı nizamda ve bir yüzü ile de, esas cadde veya meydanlardan birinin kenarına kurulmuştur.

Bu cadde ve meydana bağlanan esas yüzü, cümle kapısının ve minaresinin monumantal hüviyetle bu kısımda yer alışılarıyla belirli olmaktadır.

Bu güne kadar taşıdığı ada tanıklık eden ince, uzun ve çok zarif mimarisi her şeyin başında, dikkati üzerine çekmektedir (Resim 1 - 3).

Bu zarif ve çok gösterişli minare küçük hacimde bir mescidin köşesine düşmektedir. Esas bina kitlelerine göre, sağ, uca yakın ve ayrı yer almaktadır.

Sol tarafta da, sağda olduğu gibi, aşağı katta başka bina parçalarının olduğu anlaşılma, sola doğrudan, cümle kapısı kitlesine göre aynı açıklık ve ölçüde ikinci bir İnce Minaresinin (Erzurum - Yakutiyesinde olduğu gibi) bulunması düşünülebilir.

Çünkü, binanın ön yüzünde geniş ölçüde simetrik bir tanzim yapma isteği göze çarpmaktadır. (Bakınız Planş-4) bu çeşit ince ve zarif minareler, genellikle bu çağda sur içi semtlerde, dışa karşı gösterişli temin etmek amacıyla yapılırlar.

İnce Minareli Darul-Hadis binasının yapı kitlelerinin tertibinden, etraftan ortaya doğru bir pramidâl tanzim göze çarpar. (Bakınız Planş, 2-3). Bu hali binanın dışından yüzlerine bakışta daha ifadeli olarak görmekteyiz (Bakınız Plânş 4-5).

Tarihî şehirde önemli yapılar içinde yer tutan ve şehirlere süs vermekte olan böyle önemli binaların, orta kitlesini yaratan kubbelerinde, orta Asya ve İran

şehirlerindeki bu çağ eserlerine olduğu gibi dışa karşı gösterişli ve süslü olmaları hatıra gelirse de, bu tür modanın bu çağda henüz Anadolu sanatında başlamadığı anlaşılmaktadır. Bizim İnce Minarelideki, büyük kubbe, dıştan aşağıdan, yukarıya doğru incelenerek ana kasnağa paralel dişler biçiminde bir çeşit tanburlar meydana getirmektedir. Bu durumda, pramidâl kuruluşu etkiliyen bir şekil ve buluş olarak anlam kazanmaktadır.

YAPI MALZEMESİNE GELİNCE :

İnce Minareli binasının kuruluşunu sağlayan çeşitli yapı malzemesini, binanın mimarî detaylarını açıklarken de bildireceğimiz gibi burada genel olarak bu konuya değinmemizde fayda olduğu kanısındayız.

İnce Minareli medrese binasının esas yüzlerinden birinin doğu tarafta olduğunu bildirmiştik. Bu yüzde, en önemli mimarî parçalar da sıralanmaktadır (cümle kapısı ve minare gibi).

Cümle kapısı ve arkasındaki kitle ile birlikte, tamamen, minare kaidesi de, belirli bir seviyeye kadar ve bu yüzün başka parçaları aşağıdan yukarı, yonu taşıyla ve çok düzgün bir işçilikle yapılmıştır.

Yan yüzlerin, ön kısımları baştan, başa yıkılmış olduklarından, görülen duvarlarda düzenli ve düzensiz moloz taş seklindedirler.

Bu kısımlarda görülen kemer, tonoz ve kubbe özengileri tuğla malzemesi ile işlenmişlerdir (Bakınız Plânş-5 Resim 4-6).

Büyük kubbeyi taşıyan şakulî duvarların dış yüzlerinde, ağaç hatıllı, tuğla ve kısmen moloz taş karışımı bir örgü görülmektedir.

Büyük kubbe tamamen ve muntazam tuğla ile örülmüştür (Bugün dıştan kurşun levhalarla kaplıdır).

Baş eyvan kitlesinin dış yüzleri, duvar köşelerinde, yonu taşı olmak üzere, moloz taş ve araları kireç harçla derzli olarak örülmüşlerdir.

BİNANIN İÇ KISMINA BAKIL- DIKTA :

Orta avlu = Divanhâne'nin taban döşemesi ile ortasındaki geniş karlık havuzunun, muntazam yonu taşlariyle yapılmış olduğu görülür (Resim 7).

Çevre duvarları, kapıların üst çerçevesini'de içine alacak ölçüde, muntazam yonu taşıyla işlenmiş ve kaplanmış (Resim 8).

Şakuli duvarların bir bölümü ile, Niş ve dolap üstbaşlarında, çok yüksek bir işçiliğe işaret eden sırlı Prese Tuğla ve mozaik tarzda yapılmış çini süs kaplamaları bulunur (Bakınız Plâns-2, 3) (Resim 9-12).

Orta kısmın büyük kubbesi ve köşe pantantifleri, baştan başa aynı tip tuğla ve çiniler kaplıdır (Resim 13-14).

Baş eyvanın, alın kemeri, tonozu ve etraf duvarlarının üst kısımları, aynı işçilik gösteren, aynı biçim ve kalitede tuğla işçilikle örgülüdürler (Resim 15-17).

Konya'nın İnce Minareli Medresesinin yapılışında, genel olarak kullanılmış malzemede bir kalite üstünlüğü vardır.

İçten ve dıştan eski hüviyetiyle kalabilmiş parçaların incelenmesinden anlaşıldığına göre, bu malzeme olgun ve üstün başarılı bir işçilik ile işlenmiştir (Resim 18-19). Cümle kapısı ile minare gibi monumental kısımlardaki malzemesi, başarılı işçiliğe elverişli olabilecek durumda, kalite üstünlüğünde olmasıyla temin edilmiştir.

İNCE MİNARELİ DORUL-HADİS'İN BAZI MİMARİ DETAYLARI VE DE- KORATİF KIYMETLERİ :

Bu konuları şu bölümlerde açıklamamız ancak mümkün olabilecektir.

- 1 — Cümle kapısı,
- 2 — Minare yapısı ve genel heyeti,
- 3 — İç orta avlusunun veya divanhanenin kuruluşu, Baş eyvan yapısı,
- 4 — Çini ile yapılmış süslemeler.

CÜMLE KAPISI :

İnce Minareli Medrese'de, başlı başına bir mimarî bütün olarak karşımıza çıkan eser parçası cümle kapısıdır (Bakınız Plâns-6) (Resim 20-23). Cümle kapısının oturtuluşu, öteki kitlelere kaynaştırılışı, ayrı bir mimarî ünite oluşunu daima göstermektedir.

Bir Tak teşkil eden ön yüzü ile, arkadaki giriş holü, binada başlı başına bir kitle durumundadır. Bu kitlenin iki yanı boş bırakılarak, kapı takımının anlamı kuvvetlendirilmiştir.

Cümle kapısının tak kısmının tertibinde kendine özgü biçim ve tertip ön görülmüştür. Çok plâstik ve süslü anlamlıdır. Bu kapının yüz itibariyle küçük bir modeli (M. 1271 yılında Sivasta kurulmuş çifte minareli Medresenin ön yüzünde pencerelerinden birine çerçevellik etmektedir ⁶.

Dışa karşı çok kuvvetli ve cesur işlenişte Dekoratif zenginlik taşıyan İnce Minareli Dorul-Hadis takımının esas girişinin üstü sade ifadeli sivri kemerlidir. Onun çevresindeki nişin üst başı, elibs kemer tarzında kapatılmıştır. Bu nişin köşelerin de ikisi tam yarım yuvarlak silindir biçimli sütünceli, dördü de alt tarafa doğru çalık süzmeli sütünceler bulunmaktadır. Bu sütüncülerin taşıdığı içe meyilli çerçeve üst başlarda, küçük kemerler ve aşağıya doğru sarkan, kıvrımlar yaparak bir çeşit kır lent biçiminde üst alınlığı çerçevelemektedir.

Üst alınlığın sağ ve sol köşelerine doğru da kabartma geometrik geçemeler yer almaktadırlar.

Alımlık çerçevesini, kabartmalı fitil şeklinde yarım yuvarlak ve kenarları da dişli ve (Pahlı) çalıklar çevirmektedir.

Büyük kapı takımının dıştan kenar çerçevelerinden en kenarda, Geometrik tanzimli bitki motifli bordur, onunda içinde ve içbükey bir silme üzerinde nesih yazı borduru bulunmaktadır.

⁶ Semra Ögel; Anadolu Selçukluların taş Tez-yinatı Lev. II. Resim 97-97/a.

Dış çerçevenin ikinci sırasını teşkil eden yazı şeridi kapı takı üst başından geçerek, yüzün tam ortasından, ikiye bölmek üzere ve yan yana genişçe iki şerit halinde kademeli yüzeylerden aşağıya doğru uzanarak giriş kısmının üst kemerinin kaşlarında son bulurlar.

Giriş kapısı kemeri sağındaki yukarı doğru ve solundaki de aşağı devam eden yazı şeridi halindedir.

Yazı şeridinin bir satırı, giriş kapısı sağ tarafından başlayıp, sol görevinin dış kenarında devam ederek alt uçta bittiği, ikinci satırında sağ söve yazı şeridinin alt ucundan başlayıp, giriş kapısı, kemerinin sol tarafı alt ucunda son bulduğu görülmektedir. Yazı şeridi dekoratif ve geometrik oyunlarla orta kısımda bir takım yuvarlaklar biçiminde örgüler yapmaktadır.

Tak kapının dış kenarlarının köşelerinde, yarım yuvarlak biçimli fitil kabartmalarıyla yumuşak ifadeli hale konulmuştur. Bu fitiller, belirli yerlerinde geçmeli düğüm motifleri de yapılmıştır.

Tak yüzünün içe çalılık kısımlarıyla giriş nişinin üst köşelerinde, yüksek kabartma durumunda fitil, palmet ve enginar bitkisi yaprak ve meyvelerinden yapılmış durumda fitil, motifleri yer almaktadır.

Değerli İnce Minareli Medrese kapısının üst tacının ne biçimde olduğunu bugün kestirmek oldukça zordur. Biz bu eserde eldeki dökümanlara dayanarak dış görünüşün durumunu sunduğumuz bir tamlama resmi ile takdim etmekteyiz (Resim 24).

İnce Minareli'nin tak kapısı bu çağ ve bu sivil binalarında görülen cümle kapılarından ileri buluşta bir örnek olarak yer almaktadır. Bu çağdaki binaları birçoklarında cümle kapıların ileri doğru çekintili kurmak, mimarî bir gelenek haline gelmiştir. Örneğin Erzurum'daki (Hi. 710) - (M. 1310) tarihlerin yapılmış olan Yakutiye Medresesi kapı takıda bu yolda oldukça dışa taşkırtır.

İnce Minareli Dorul-Hadisi binasının maharetli mimarî Kelük Bin Abdullahın (1358) yıllarındaki bu tür Tak kapı buluşu kendinden sonraki takipçilerine de örnek olmuştur.

Cümle kapısının iç kısım'da mimarî kuruluş ve çatki bakımından oldukça enteresan yapı halindedir.

İki tarafında oturma sekisi hizmetini de görmekte olan Niş biçimli dolap yerleri birer girinti teşkil ettiği gibi, dışa ve içe açılan kapıların bulunduğu yerlerde birer niş biçimindedirler. Bütün nişlerin üst örtüleri sivri kemer şeklindedir. Kapı içlerinde genişlik yapmak için iki yanı kenarları içe doğru, çalılık olarak plânlandığı görülmür (Resim 9).

Yan nişlerin üst başlarında, biri kör olmak üzere, ikişer kemer bulunmaktadır (Resim 18).

MİNARENİN YAPISI VE HEYETİ:

Kuruluş ve yapısı anlamıyla tarihî binaya adını veren minaresi, gerçek olarak İnce Minareli Medrese deyimine götürecek mimarî kuruluşudur.

Tabii bugün üst kısımları olmamasına rağmen, halâ ayakta kalabilen kısmıyla de yine önemli bir mimarî parça halindedir (Bakınız Plâns-8), (Resim 25).

Minarenin kaide kısmı belirli bir seviyeye kadar muntazam ve yonu taşı kaplamalıdır. Taş kaidedenin ön yüzünde, kenarları kabartma fitil motifli ve geçmelerle çerçevesi iki kitabe halinde, çok ince tanzimde, bitki motifli kabartma süsler görülmektedir.

Minarenin küp kısmı dört köşesinde yarı pramit biçimli üçgenler bu köşeleri ayrıca ikiye bölerek, üst gövdeyi oturtmak için on iki köşeli bir düzey haline getirmişlerdir. Küp kısmı da tamamen tuğla ile örgülüdür.

Minarenin bugün elimizdeki gövdesi, sekiz köşeli olup, çeşitli biçim gösteren bombeler veya yüzeyler halindedir.

Gövde köşelerinde, türküvaz mavisi

renginde beyaz hamurlu çini tuğlalarla örülmüş, yarım yuvarlak fitiller bulunur.

Bombe ve kırma yüzey gövde parçaları da, tuğla ve çini karışımı örgülü olup, süslenmesini teşkil eden dekor tarzı geometrik tertiptedir. Burada kullanılan çinilerde kalın toprak gövde şeklinde olup, Türkuvaz ve kobalt renktedirler.

Mevcut minarenin kapısı kuzey yönündedir. İç kısımdan yukarı çıkan merdiveni, taş bünyede, taş basamaklı olduğu halde, tuğla kısımlarda tuğla ile yapılmıştır.

Minare kaidesinin sağ yukarı köşesinde görülen bir kemerin özengi yeri, buradan başlayarak, kuzeye doğru uzanan ve arkadaki mescit girişine gölgelik eden revaklı bir kısmın bulunduğu tanıklık etmektedir.

Minarenin eskiden bulunan ve 1901 depreminde yıkılan kısımlarının, iki şerifeli olduğu, şerifeler arası gövde kısmında aşağıdaki gövdeden oldukça ayrı bir plânda yivli, oluklu ve fitilli bulunduğu, şerifeleri kenarlarında müşebbek korkulukların varlığı ve üst taraftaki petekliğin de yin yivli ve oluklu olduğu anlaşılmaktadır.

Bu kısımların yapı malzemesi de yine aşağı gövde gibi tuğla çini karışımı ile yapıldığı sanılmaktadır.

Yıkılmadan önce alınmış fotoğraf kopyasına bakarak yaptığımız bir tamlama resmini sunmaktayız (Resim 24).

Konya'nın İnce Minarelisi de, bu çağın diğer eserlerinde olduğu gibi iddialı bir kuruluşa sahiptir. Tıpkı (13. Y. Yıl) içinde yapılmış olan, Erzurum Çifte Minareleri, Yakutiye minareleri (M. 1272) yapılmış olan Kırşehir'deki Cacebey Medresesi gibi eserler hep bu iddia ile yapılmışlardır.

Geniş ölçüde tuğla malzeme ile kurulan bu tür minarelerin, çatıkları ağaç malzeme ile yapıldığından, uzun yıllar sonra dayanıklılıkları zayıflamakta ve küçük sarsıntı karşısında yıkılma tehlikesi göstermektedir.

İÇ ORTA AVLUSUNUN VEYA DİVANHANESİNİN KURULUŞU VE BAŞ EYVANIN YAPISI :

Sunduğumuz (Plânş 2-3) deki kesitler, (Plânş-7) deki detaylar ile, takdim ettiğimiz (Resim 7-17) nin incelenmesinden de anlaşılacağı veçhile, İnce Minareli Darul-Hadisın orta mekânı olan Divanhanesi, Bucağın bir iç mimarî yaratmak ve tertip etmek örneğinin olgun bir varlığıdır.

Bir açık avlu yerine yine ferah bir orta kapalı mekânın yapımında, Karatay ve İnce Minareli eserleriyle muvaffak olunmuştur denilebilir.

İnce Minareli divanhanesinde, yer döşemesi, ortadaki karlık havuz ve duvarlarında bir kısımları yonu taşındandır. Öteki kısımlar tamamen prese tuğla ile örülmüştür, bu iç örgüde mimarî detayları berrak duruma getirecek kemerler, tonozlar, dolap içi pencere kenar ve üstleri, pantantif yelpazeleri ve nihayet büyük kubbenin kasnak ve içi öylesine bir intizam ile örülmüştür ki, bu sade ve duruşu ağır malzeme, örgülerdeki dekoratif ve geometrik düzen sayesinde hafiflik ve ferahlık kazanmıştır.

Başka Selçuklu Medreselerinde üstü açık bir mekân olan ve İnce Minarelide kapalı avlu haline getirilen bu yerin, imkânı oranında ve tepesi de oldukça açık, geniş, yüksek bir kubbe altına toplayıp aynı ferahlığı sağlayacak bir mimarî tertibe de sokarak, yaşatmayı, başarabilmişlerdir.

Kapalı avluya yüz olan hücre kapıları, sade kuruluştadır. Üstlerindeki havalandırma pencereleri süslü müşebbek, parmaklıklılı ve sivri kemerli oluşlarıyla ve hattâ üst alınlıkları, mozaik teknikte çini süsleriyle bezeli olmakla, avlu yüzüne ferahlık kazandırmaktadırlar. Kapılar üstünde yer alan dikdörtgen pencereler ile nişlerin bulunduğu duvar parçası da bu ferahlığa katkıda bulunan tertiplerdendir. Büyük kubbe geniş alanın üstünü çok hafif bir malzeme ile yapılmış gibi örtmektedir. Köşelerdeki pantantifler sade an-

lamli örgüleriyle, yan dört duvardan orta yuvarlağa doğru uzanan beş damarlı çok emniyetli destekler halindedirler. Büyük kubbenin mozaik vari küfi süslü yazı şeritli kasnağı yirmi dilimli bir çembere oturtulmuştur. Kubbe yüzünün tuğla örgüsünde ağırlığı gideren ve ferahlığı getiren çok maharetli bir işçilik göze çarpar. Üzerinde tuğla örgü ile tertipli geometrik süsler kubbeyi bir gök parçası imiş anlamına getirmiştir.

Üst başındaki geniş açıklıkta, tamamen açık orta avlulardan kalma bir hatırayı taşımakla beraber, üst örtünün ferahlık anlamını kuvvetlendirmektedir (Resim 7 - 12).

BAŞ EYVANIN YAPISI :

Genel olarak orta avlulu Medreselerde daima görülen eyvanlardan, bu binada bir tane bulunmaktadır. Oda, giriş kapısı orta aksı üzerinde ve arka kısma düşmektedir. Eyvanın orta avlu döşemesine göre üç basamakla çıkılan ve bir seki durumunda olan taban döşemesi vardır. Bu döşemeyonu taşındandır. Etraf üç duvarı kireçe haçla sıvalıdır. Duvarların üst kısımlarıyla tonoz ve alın kemeri tamamen düz ve prese tuğlalarla kapılı ve örgülüdür.

Tuğla örgüde sıralama ve dizim araları çok intizamlıdır.

Altta sıvalı duvarların yüzlerinin çini plaklarla kaplı olması gerekli iken, bugün yerinde hiç bir örnek görülmemektedir.

Baş eyvan yapısı bu haliyle orta mekânın diğer yüzlerine tamamen uymaktadır (Resim 14 - 17).

Orta mekân bu tarz yapısı ile, tuğla kaplamalı Selçuklu fasatlarının ciddi tip gösteren bir örneğidir.

ÇİNİ İLE YAPILMIŞ SÜSLER :

Bu Çağ Selçuklu mimarî anıtlarında bir gelenekli süs durumunda yapılagelen çini kaplama dekorları, mozaik tekniği diye adlandırılan tarz olmaktadır.

Bu tarzın hazırlanış şekli, belirli renkte örtücü sırlarla kaplı, çini plakları, istenilen ölçüler ve biçimde kesilerek, yontularak ve oyularak küçük parçalar halinde hazırlanıp, uygun süs istiflerine göre, sırlı yüzleri kalıbın yüzüne gelmek üzere dizilirler. Ve tesbit edilirler. Yapılacak geniş plağın kenarları çitalarla çerçevesizler. İlk olarak ince ve has alçılı ve suluca bir döküm bu parçaları bir plak haline getirir. Bu plağın arkasını kalınlaştırmak için kaba alçılı bir hamur daha yapıp dökülür. Donması ve kısmen kuruması beklenerek plak kalıp içinden kaldırılır.

Çinilerin yüz verdiği kısımlar, sıvışan alçılardan temizlenerek, süs plaklarının hazırlanmış olduğu görülür. Bu plaklar yan yana veya üst üste duvarlara başka harçlarla yapıştırılarak, süslü yüzeyler meydana getirilir.

Kalıptan kaldırılmaya ve yerlerine konulmaya elverişli ölçüde olan süs plakaları, çok kez bir parça halinde dökülür.

İnce Minareli Darul-Hadisın çiniden olan süslemeleri hep bu tekniktendirler. Divanhaneye girildikte, giriş kısmı sağ ve solundaki dolapların kemer sırtındaki üçgen alınlıkta (Resim 11, 12) (Planş -12), çapraz yıldız motifleriyle geometrik bir süs görülmektedir. Bu süsün çini parçaları kabarık olarak tertiplenmiştir. Turkuvaz mavisi çubukları, karaya yakın mor renkte dörtgenleri vardır. Beyaz renk olan boşluklar da alçıldır.

Hücre kapıları üst taçları da aynı şekilde teknik ile yapılmış çini süslerdir. Bu defa kemer sırtlarındaki parçaların ayrı, ayrı her biri çeşitli geometrik örnek gösteren motiflerle bezelidir. Taçların üst başında küfi yazıtlı bir şerit'in, dikdörtgen şeklinde parçaları bulunmaktadır. Yazıtın üst sırası yazı elif, lâm ortaları geometrik süsleme biçimindedir (Planş 10 - 11), (Resim-10).

Divanhaneyi örten büyük kubbenin köşe pantantifleri çerçevelerinde olduğu gibi kasnağındaki yazı şeridinde de aynı tarz çini mozaik süsler bulunmaktadır. (Resim 13 - 14).

İnce Minareli Dorul-Hadis binasının orta avlusunda, Konya-Karatay Medresesinde olduğu gibi bütün duvar ve pantantif ve kubbe yüzü çinilerle kaplı olmayıp, serpme biçimde tanzimle bir çini süslemeye gidilmiştir. Bu tarzda bir süsleme, mimari elementleri daha anlamlı kalmak için tertiplenmiş olmalıdır ki, daha ciddî ve daha olgun ve avlu mimarisine yakışan bir dekor tarzıdır.

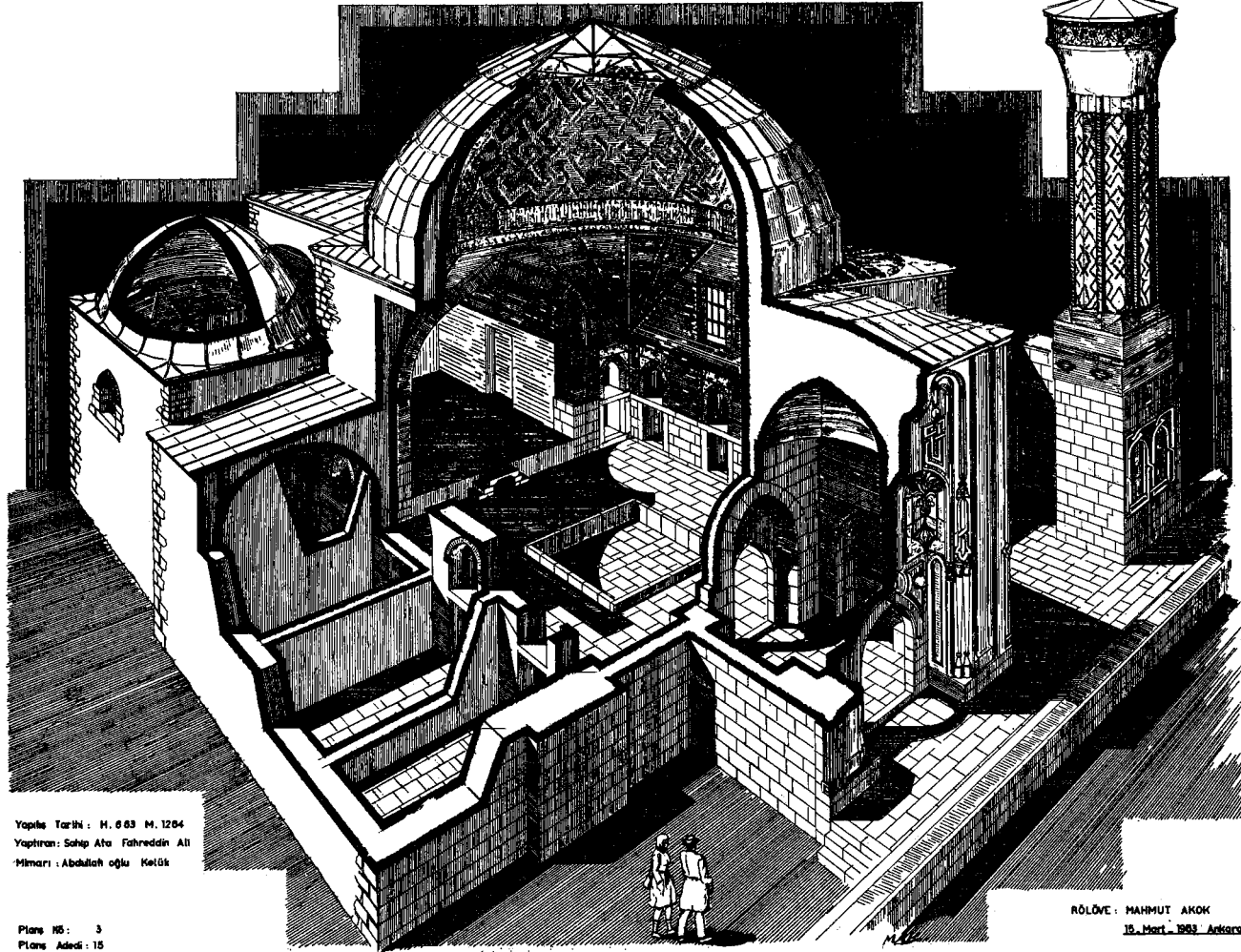
Baş eyvan içinin duvarlarının alt kısımlarında da düz ve geniş plaklar şeklinde çinilerle kaplı olması daima hatıra gelmektedir. Buradaki yan duvarların Niş şekli olan dolapların birinde de, belki çini ile yapılmış bir mihrate vardı. Konya'nın İnce Minareli Medresesi Osmanlı Çağı-

nın son demlerinde o kadar çok ihmale uğrayıp, tahrip edilmiş ki, yakın zamanlarda ve hasbel kader kıymeti görülerek ölümden kurtarılmıştır.

Bu kurtarıcı hizmet devam eder ise değerli eseri tarihteki varlığına kavuşturmak güç olmayacaktır.

Bizim incelememize ve bugün ayakta duran ve bilinen dökümanlara göre, bu eseri tekrar eski ihtişam ve varlığına çıkarmak mümkündür ve hem de kendi sanat eserlerimize yakın tarihte reva görülen ağır işlem bu yolla kaldırılmış olacaktır. (Resim 24) ile sunduğumuz düşüncelerimizle anlatmak isteriz ki, tarihi eserin en ince detaylarına kadar kurtarıcı çalışmalar yapılabilir.

KONYA - İNCE MİNARELİ MEDRESE RÖLÖVESİ



Yapılı Tarihi : H. 683 M. 1264
Yapılan : Sahip Ata Fahreddin Ali
Mimarı : Abdullah oğlu Kelük

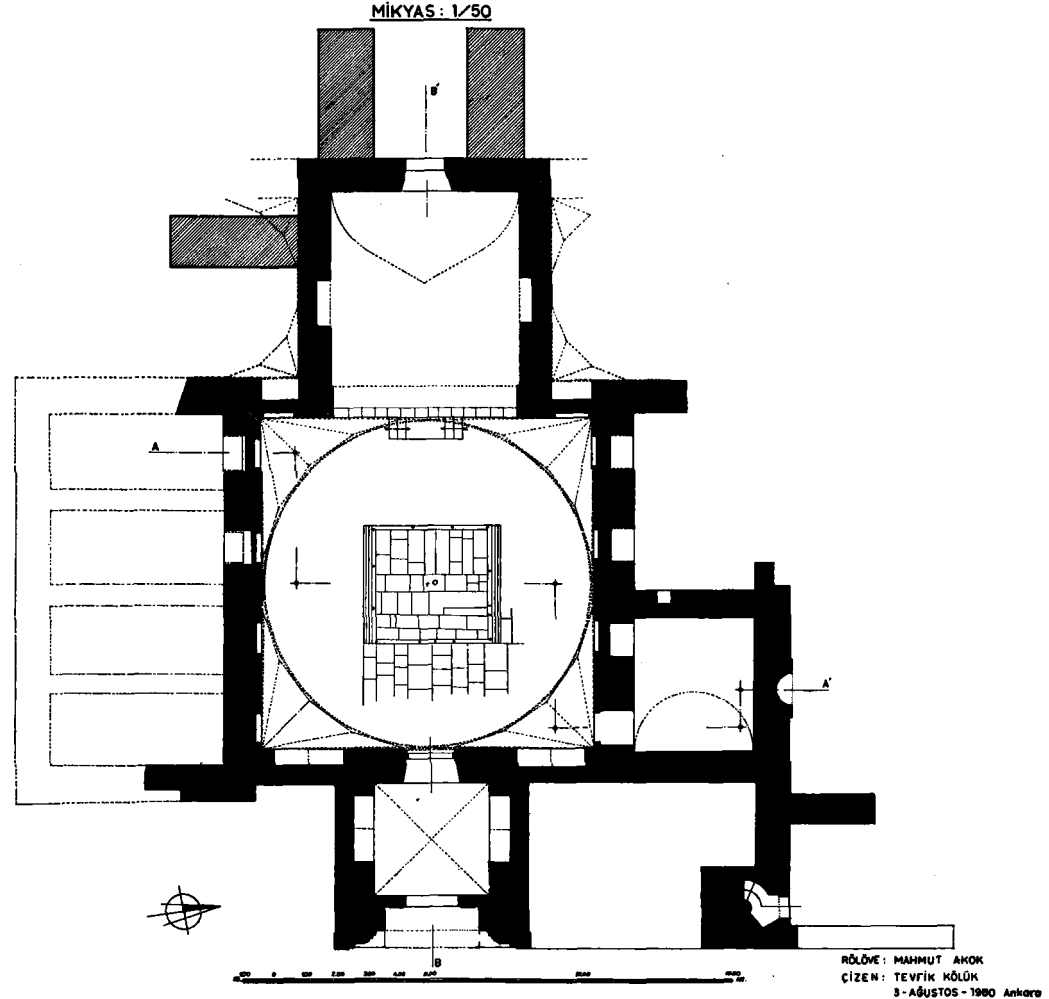
Plansı No : 3
Plansı Adedi : 15

RÖLÖVE : MAHMUT AKOK
15. Mart 1953 Ankara

Plânş - 3

KONYA - İNCEMINARELİ MEDRESE RÖLÖVESİ

16

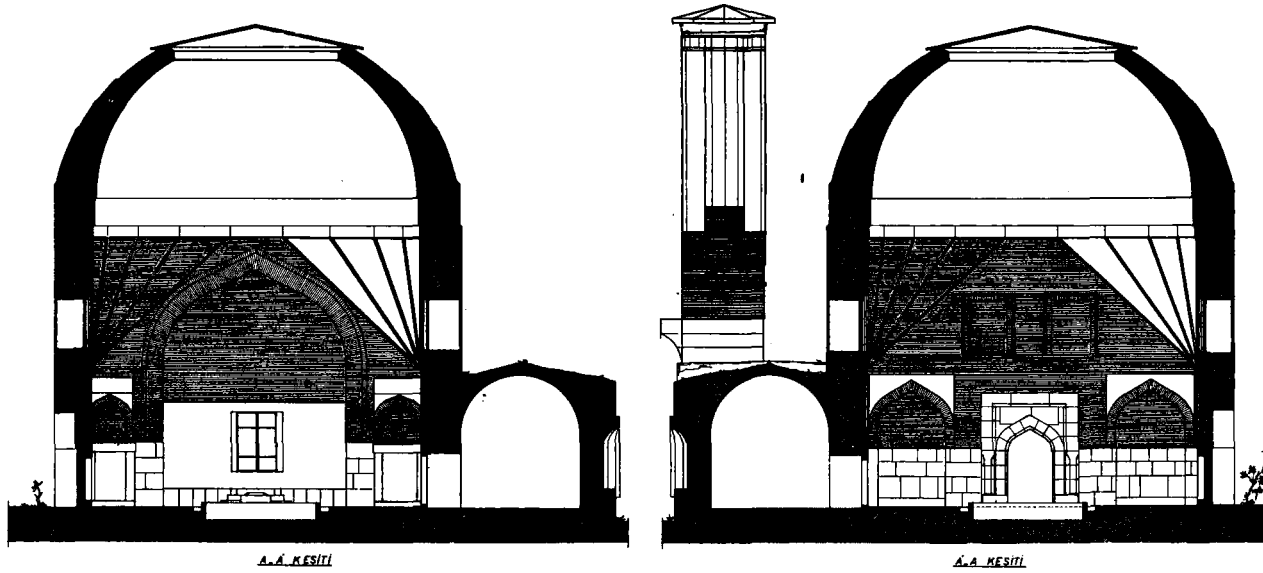


MAHMUT AKOK

Plânş - 4

KONYA _ İNCEMİNARELİ MEDRESE RÖLÖVESİ

KESİTLER MİKYAS: 1/50



A-A KESİTİ

B-B KESİTİ

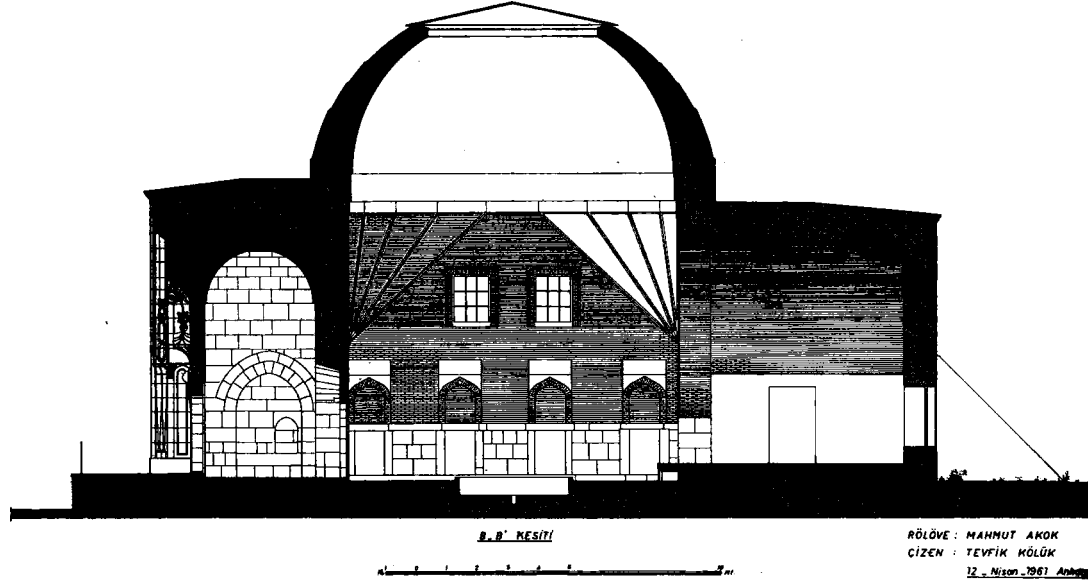
RÖLÖVE: MAHMUT AKOK
ÇİZEN: TEVFİK RÖLÜK
15. Mayıs - 1961 Ankara

Plans NG : 5
Plans Adet : 75

Plânş - 5

KONYA - İNCEMİNARELİ MEDRESE RÖLÖVESİ

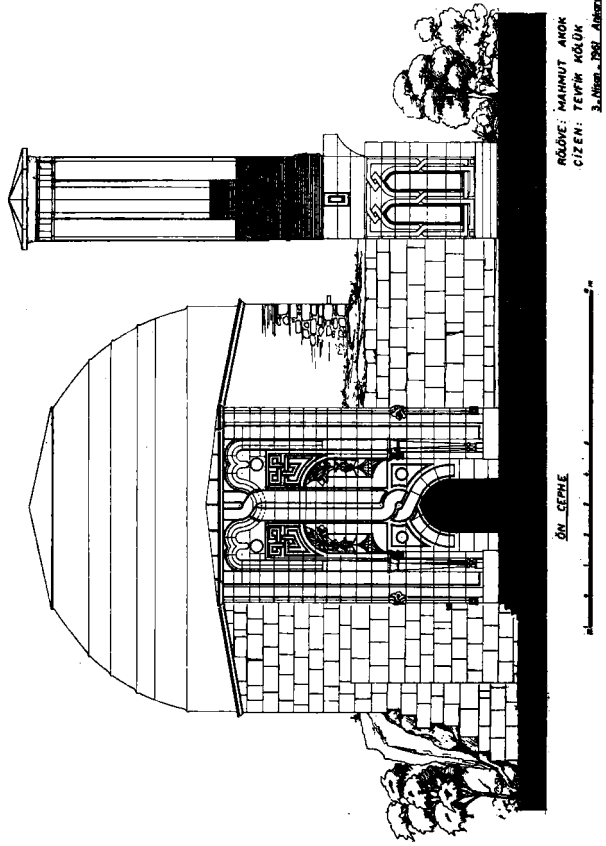
MİKYAS : 1/50



Plânş - 6

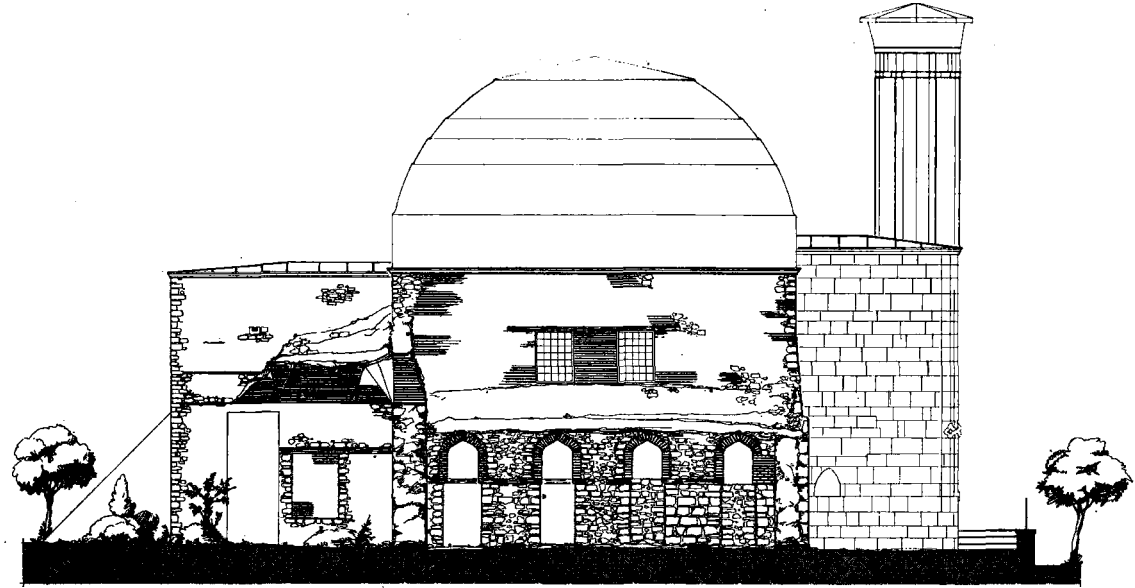
KONYA - İNCEMİNARELİ MEDRESE RÖLÖVESİ

MİKYAS: 1/50



Pîânş - 7

KONYA - İNCEMİNARELİ MEDRESE RÖLÖVESİ

MİKYAS : 1/50

GÜNEY TARAF CEPHESİ

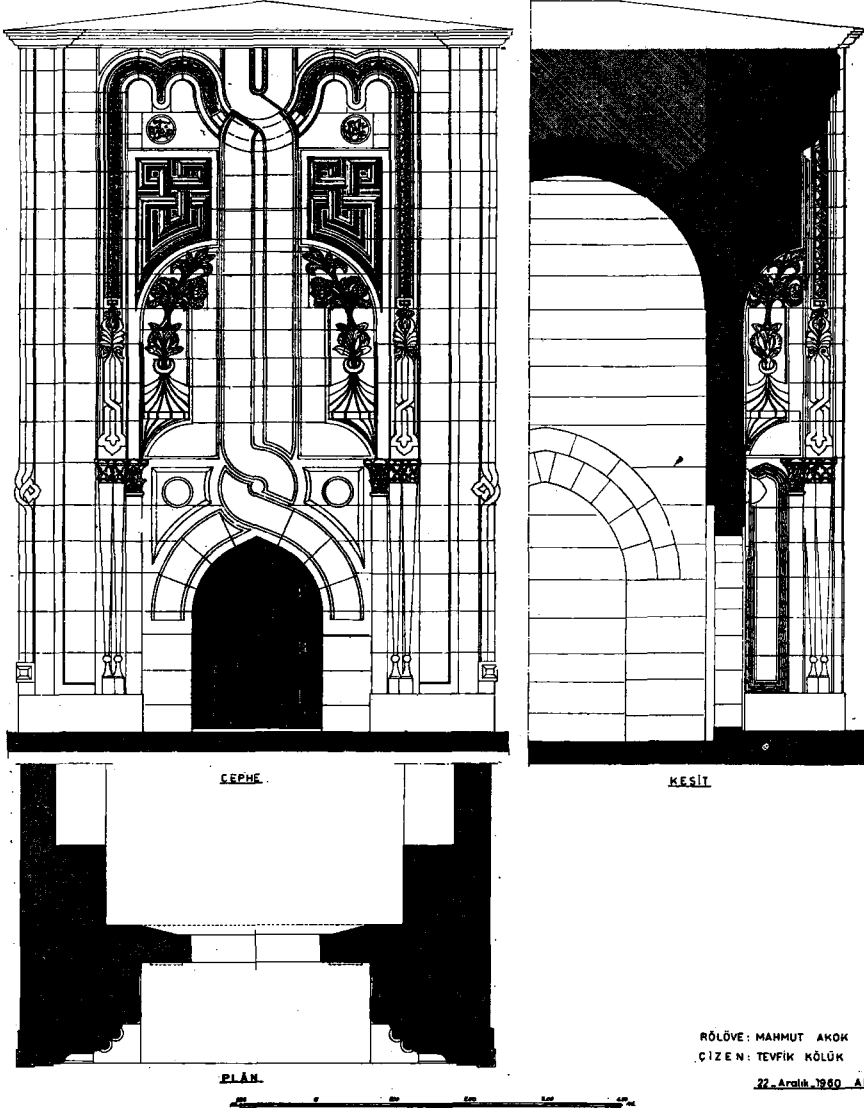
RÖLÖVE : MAHMUT AKOK
ÇİZEN : TEVFIK KÖLÜK

2. Subat 1962 Ankara

Plânş - 8

KONYA - İNCE MİNARELİ MEDRESE RÖLÖVESİ

CÜMLE KAPISI DETAYI MİKYAS: 1/20

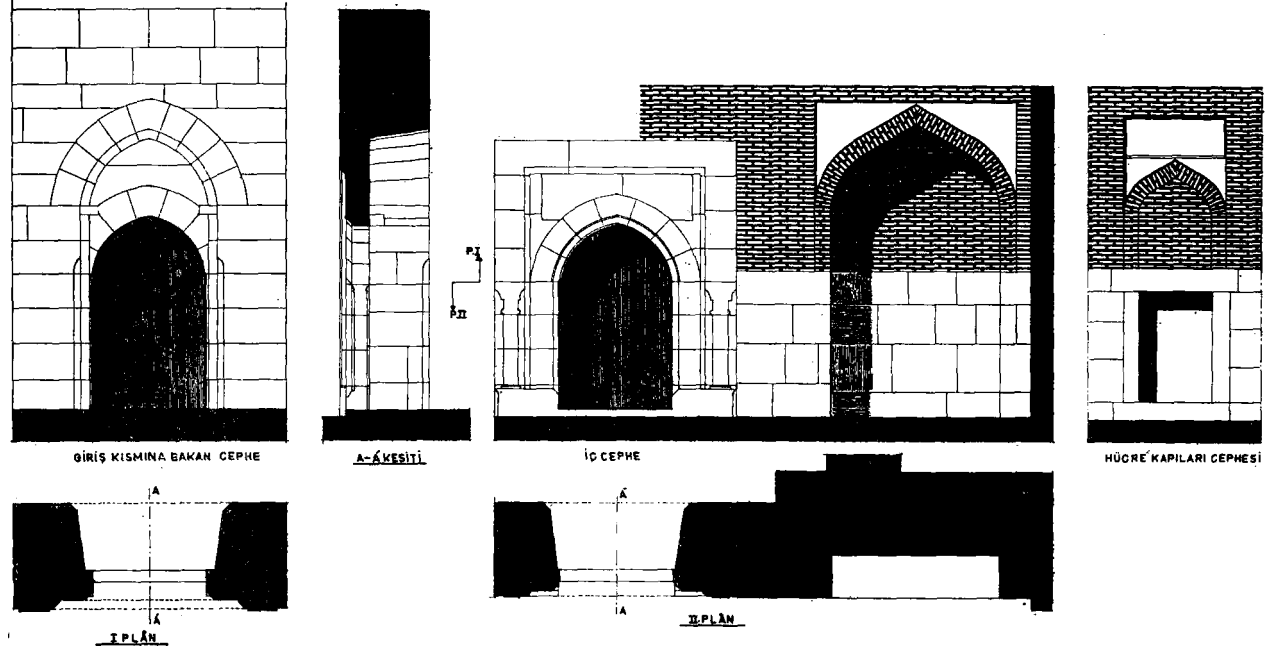


Plânş Nö: 9
Plânş Adedi: 15

Plânş - 9

KONYA - İNCEMİNARELİ MEDRESE RÖLÖVESİ

MİKİYAS: 1/20



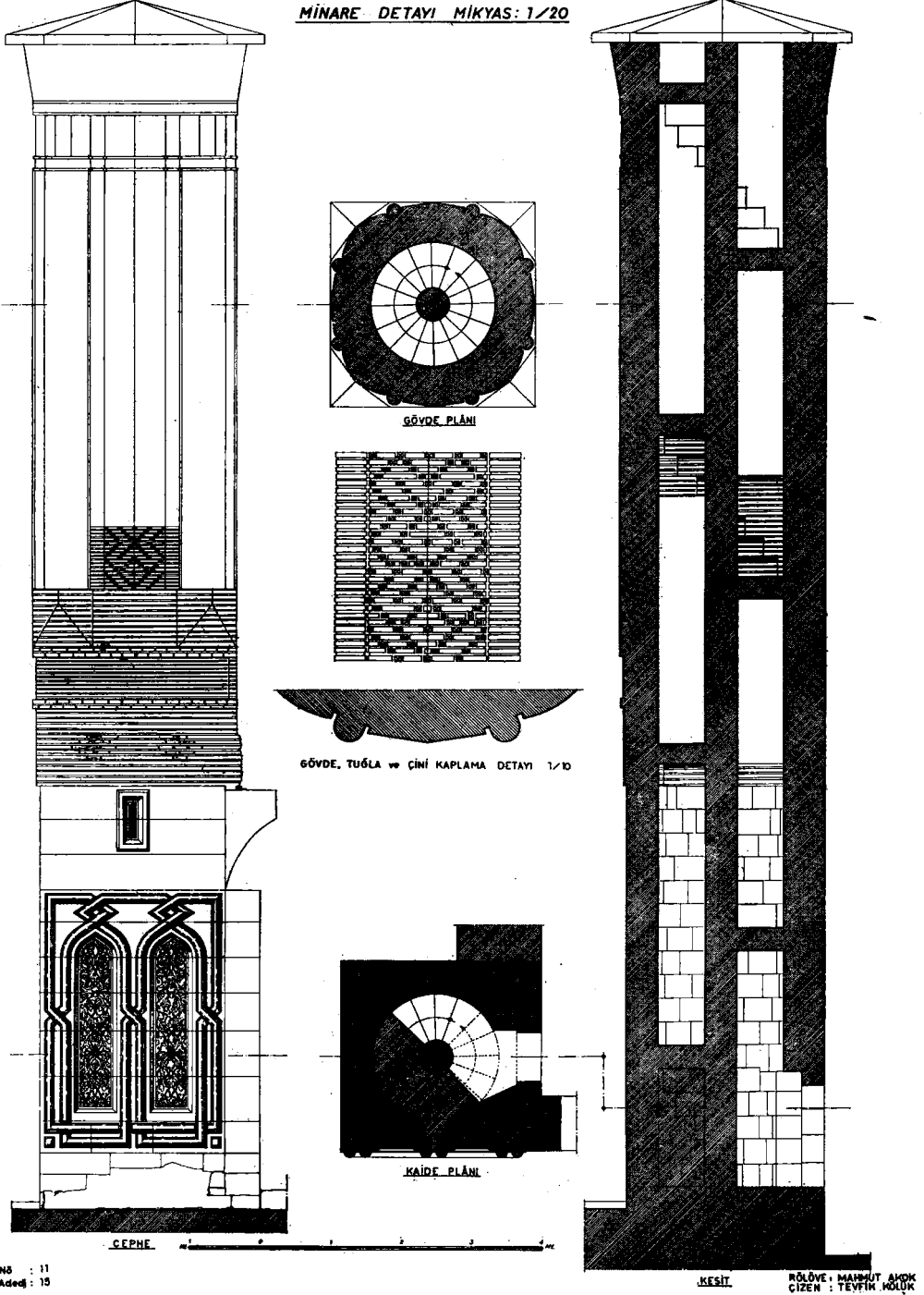
Plans No: 10
Plans A Redi: 15

Plânş - 10

RÖLÖVE: MAHMUT AKOK
ÇİZEN: CENALİZ EROL
1-Ağustos-19 60 Ankara

KONYA - İNCEMİNARELİ MEDRESE RÖLÖVESİ

MİNARE DETAYI MİKYAS: 1/20



Plans Nö : 11
Plans Aded : 15

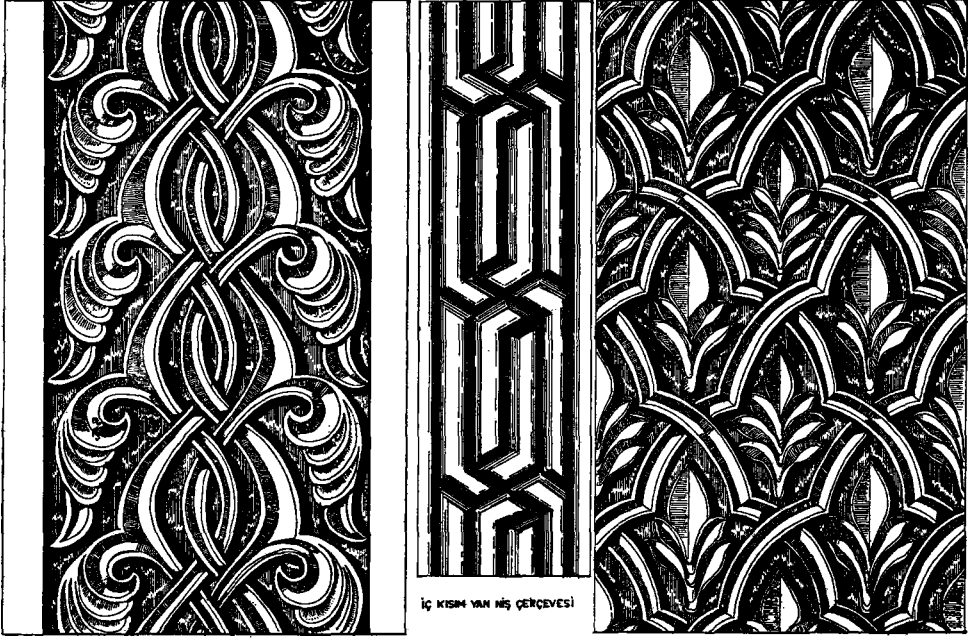
KESİT

RÖLÖVE : MARMUT AKHÇ
ÇİZEN : TEVfik KOLUK

Plânş - 11

KONYA - İNCEMİNARELİ MEDRESE ROLOVESİ

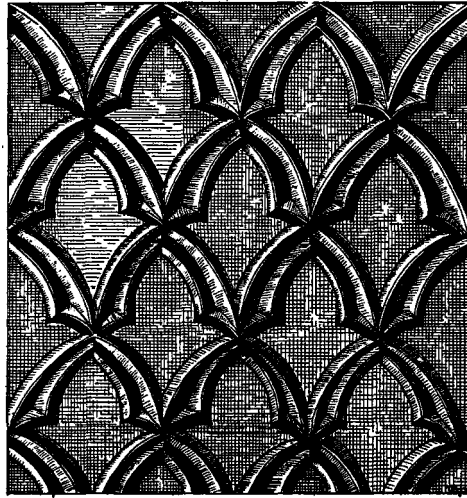
CÜMLE KAPISI TAŞ OYMA, KABARTMA SÜSLERİ



DİŞ KEMAR ÇERÇEVESİ

İÇ KISIM VANA NİŞ ÇERÇEVESİ

KEMAR SÜTUNÇE YÜZÜ



KEMAR ÇİFTE SÜTUN YÜZLERİ

Plân No : 12
Plân Adedi: 15

Plânş - 12

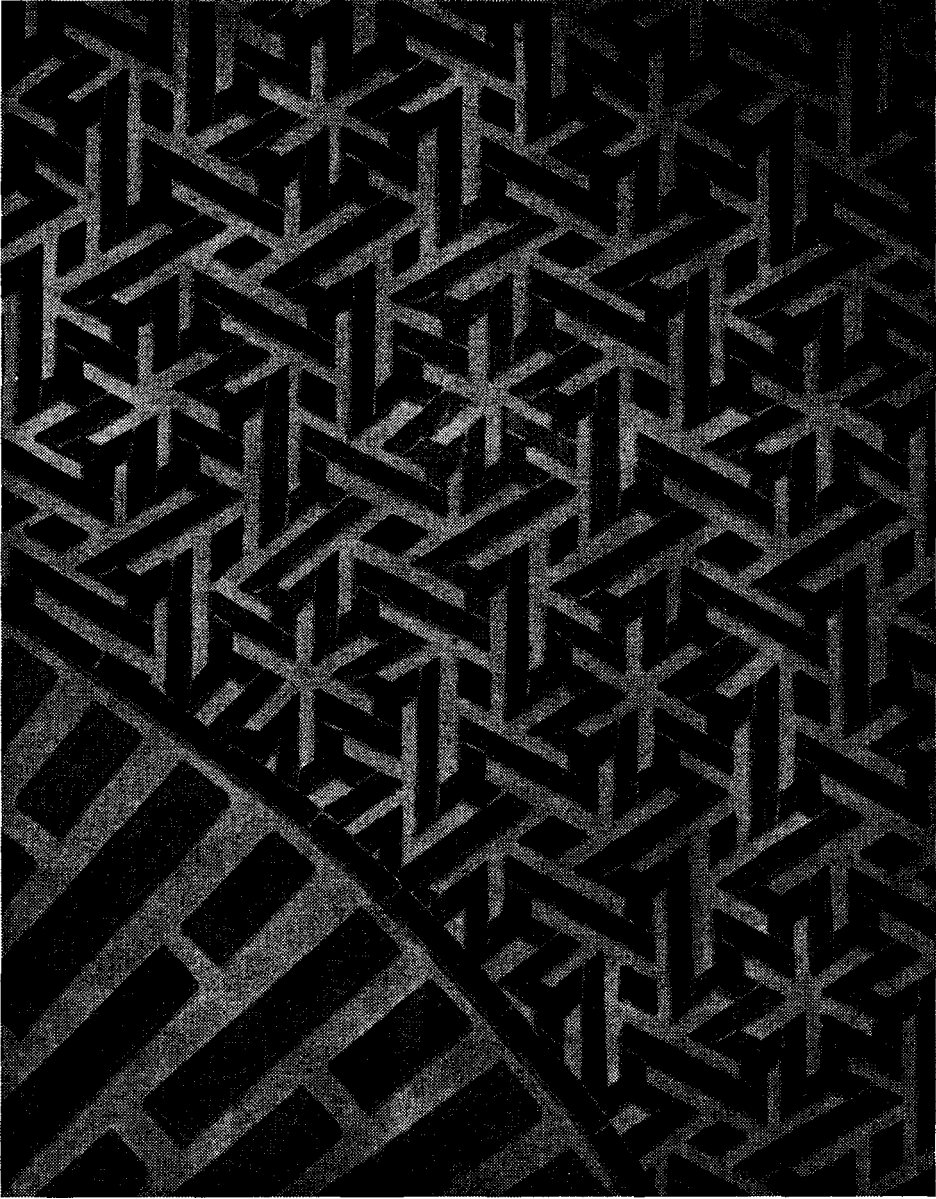
RÖLÖVE : MAHMUT AKOK
ÇİZİM : ORHAN SEMERGİ
T.C. MİLLÎ EĞİTİM BAKANLIĞI



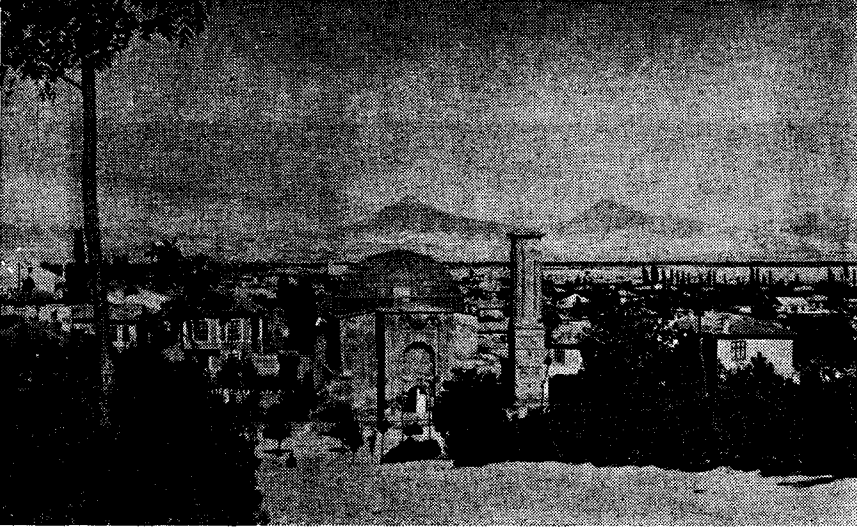
Plânş - 13



Plânş - 14



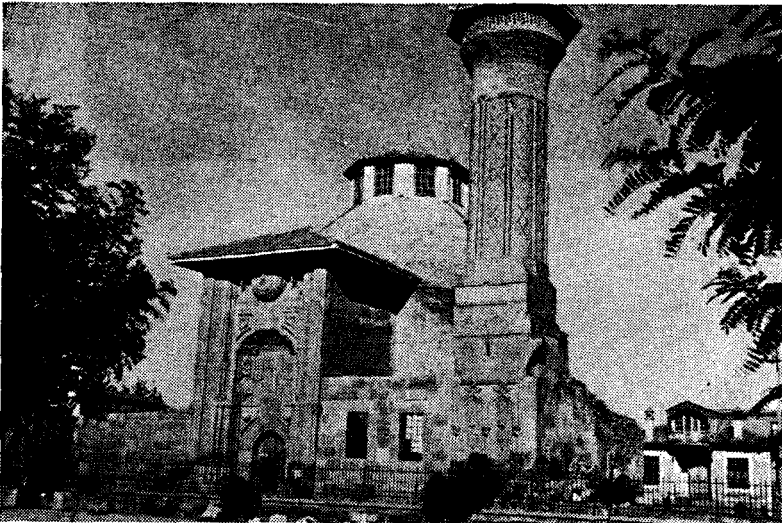
Plânş - 15



Res. 1 — Konya İnce Minareli Medresenin Alaettin Tepesinden görünüşü.

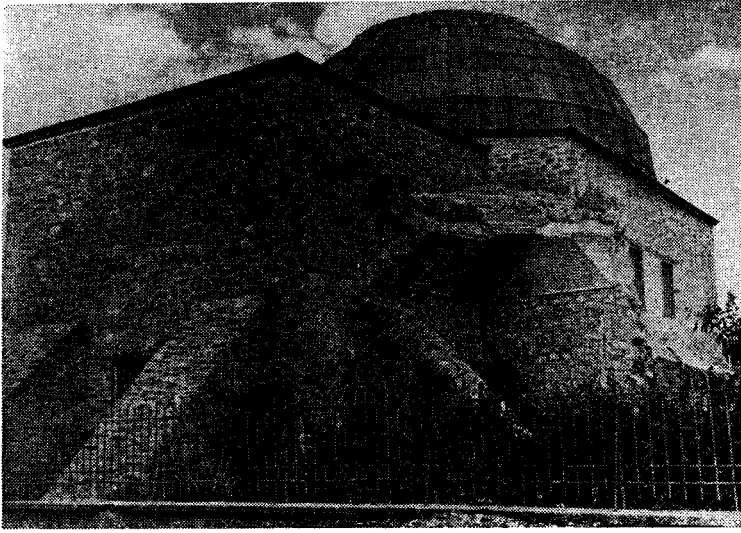
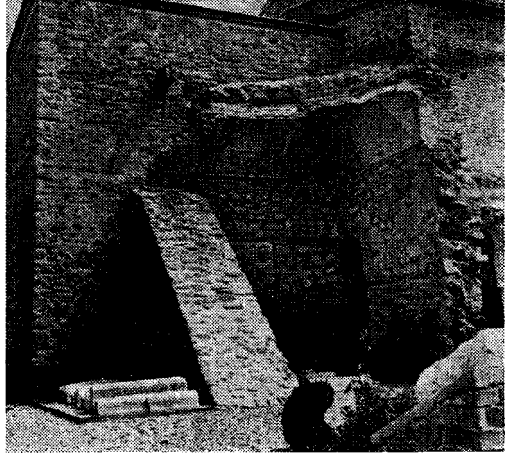


Res. 2 — Konya - İnce Minareli Medresesinin doğu yüzü, Cümle Kapısı ve Minaresinin görünüşü.



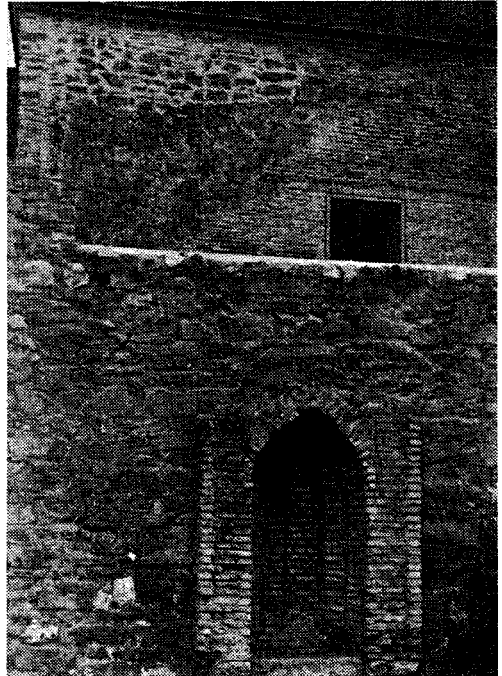
Res. 3 — Konya - İnce Minareli Medrese doğu yüzü, Tak kapı ve minaresi.

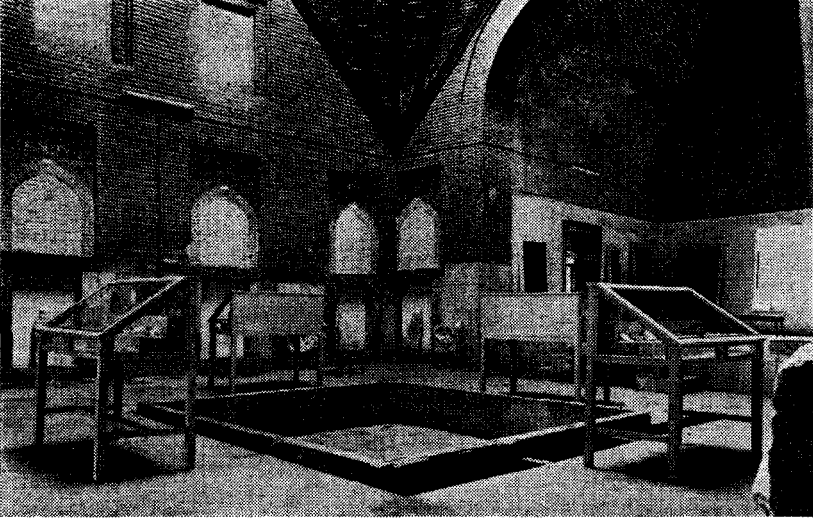
Res. 4 — Konya - İnce Minareli Medresesinin güney yan köşesi ve kapalı dersanelerin giriş ve kubbesi tanburu.



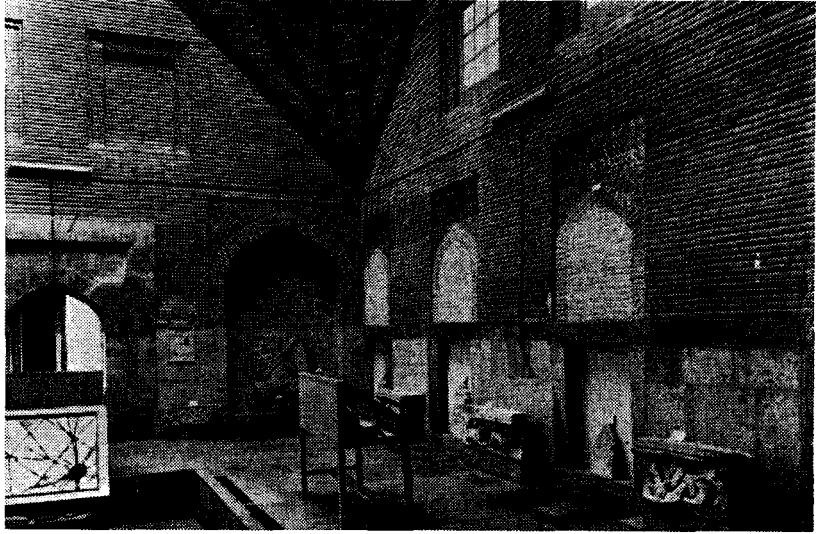
Res. 5 — Konya - İnce Minareli Medrese yan ve arka yüzlerinden batı-güney köşesi görünüşü.

Res. 6 — Konya - İnce Minareli Medresenin, mescit kısmı mihrabı kalıntısı.





Res. 7 — Konya - İnce Minareli Medrese Divanhanesi ortasındaki karlık ve başeyvan ile hücre kapı yerlerinin görünüşü.

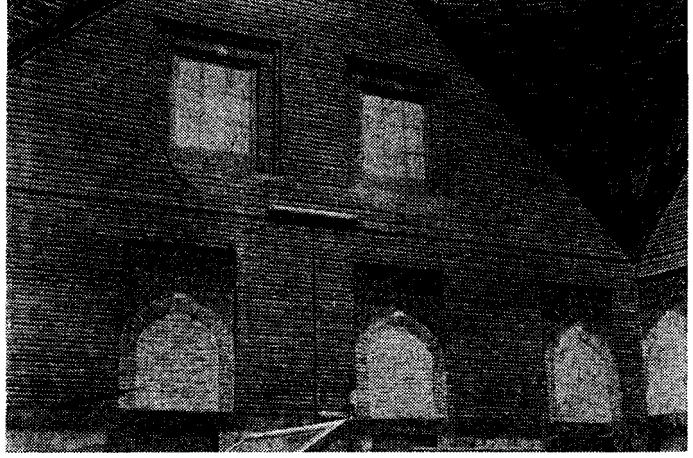


Res. 8 — Konya - İnce Minareli Medresede orta avlu - Divanhane kısmın bir köşesi.

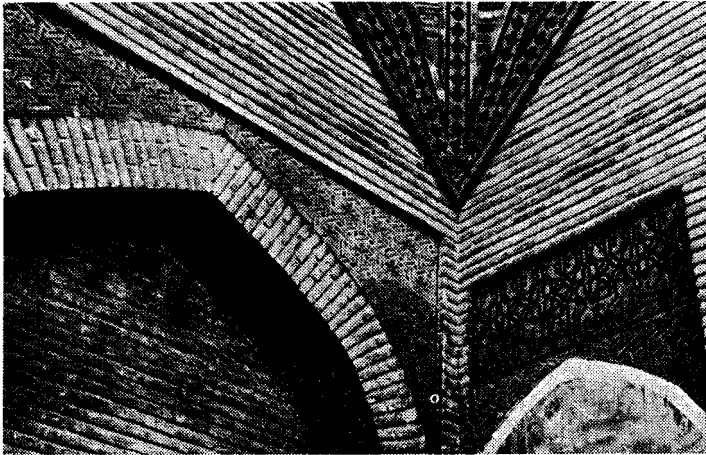


Res. 9 — Konya - İnce Minareli Medrese divanhanesi giriş ve yanındaki dolap nişleri.

Res. 10 — Konya - İnce Mınareli Medrese divanhanesinin yan duvarlarında bulunan hücre kapıları üst kısımlariyle üst tabaka pencereleri.



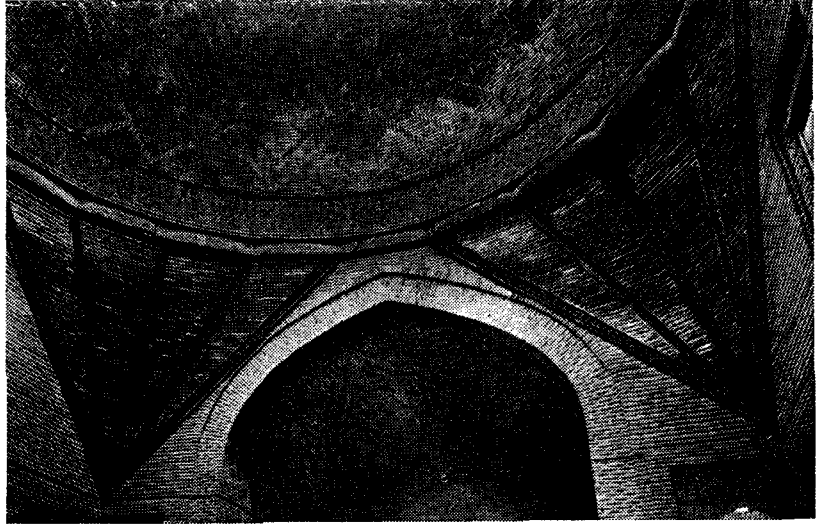
Res. 11 — Konya - İnce Mınareli Medrese orta kısmında bir nişin görünüşü.



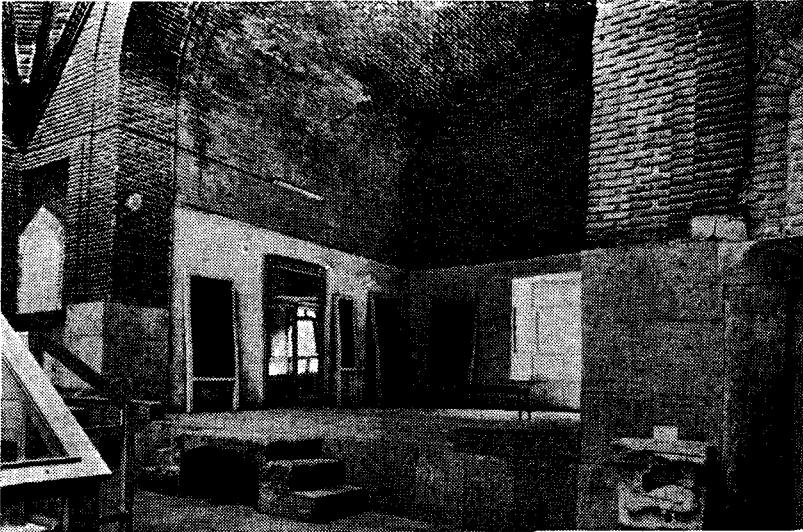
Res. 12 — Konya - İnce Mınareli Medresenin dolap nişi ve hücre kapısı üst başının mozaik çini kaplamaları



Res. 13 — Konya - İnce Minareli Medrese divanhanesinin üstünü örten büyük kubbe.

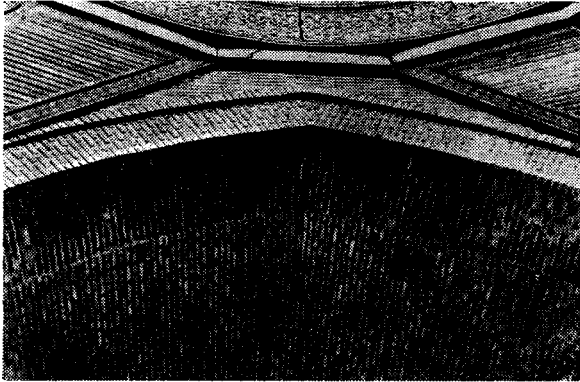
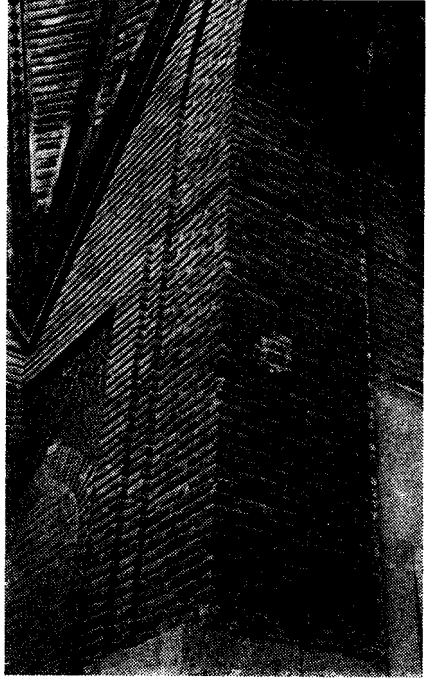


Res. 14 — Konya - İnce Minareli Medresenin Başeyvan kemer ve Tonozu ile Büyük kubbenin kasnağı ve iki Pantantifi.



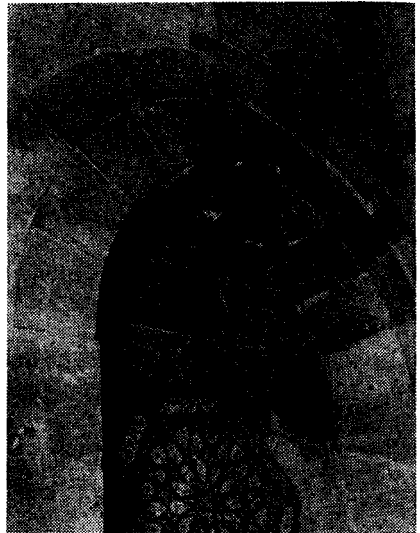
Res. 15 — Konya - İnce Minareli Medrese başeyvanı.

Res. 16 — Konya - İnce Minareli Medrese Başeyvan Sol köşesi.



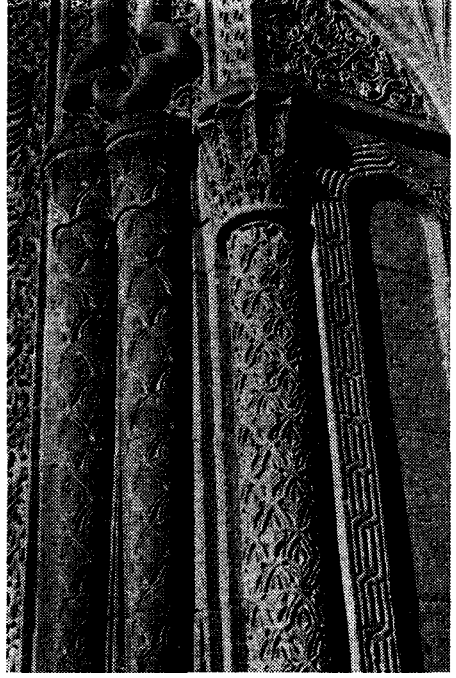
Res. 17 — Konya - İnce Minareli Medrese Başeyvan alın kemerinin kilit kısmı.

Res. 18 — Konya - İnce Minareli Medresenin giriş kolu nişlerinden biri.

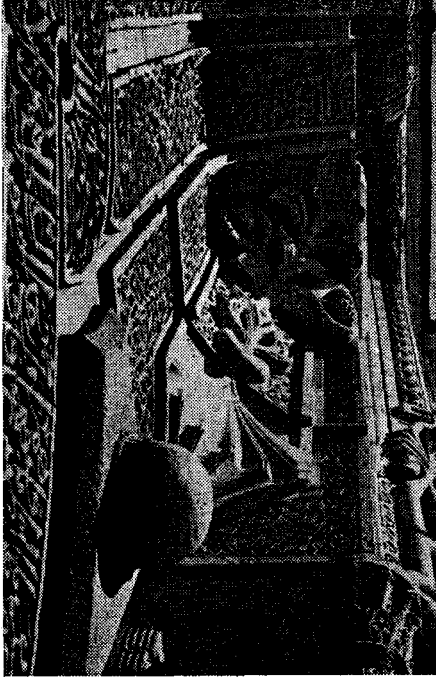




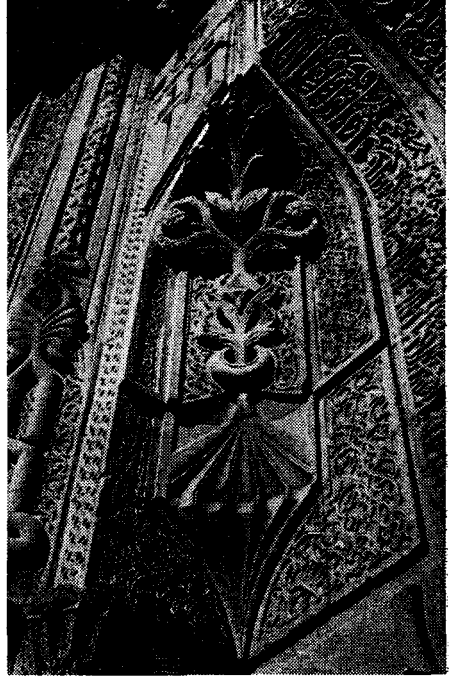
Res. 19 — Konya - İnce Minareli Medresenin giriş holündeki içe geçen kapı.



Res. 20 — Konya - İnce Minareli Medrese Portalinden nişin sol köşesindeki yarım kollar.

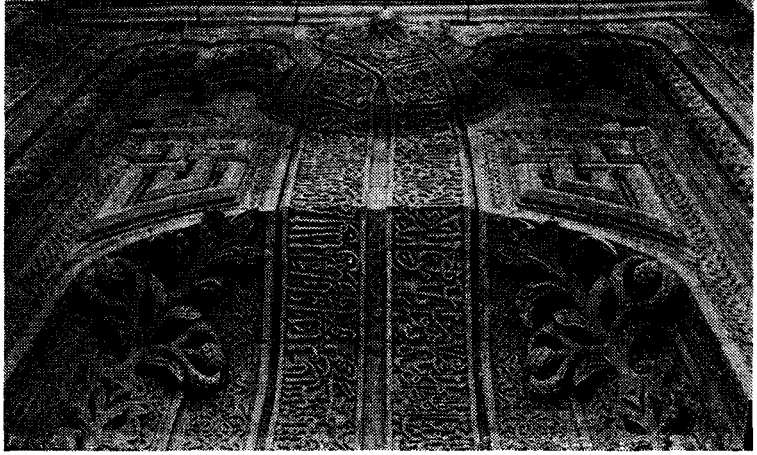


Res. 21 — Konya - İnce Minareli Medrese Portalinden ön nişin sağ üst köşesi.



Res. 22 — Konya - İnce Minareli Medrese Portalinin ön nişinin üst köşeleri.

Res. 23 — Konya - İnce Minareli
Medrese Portale Taç kısmın
görünüü.



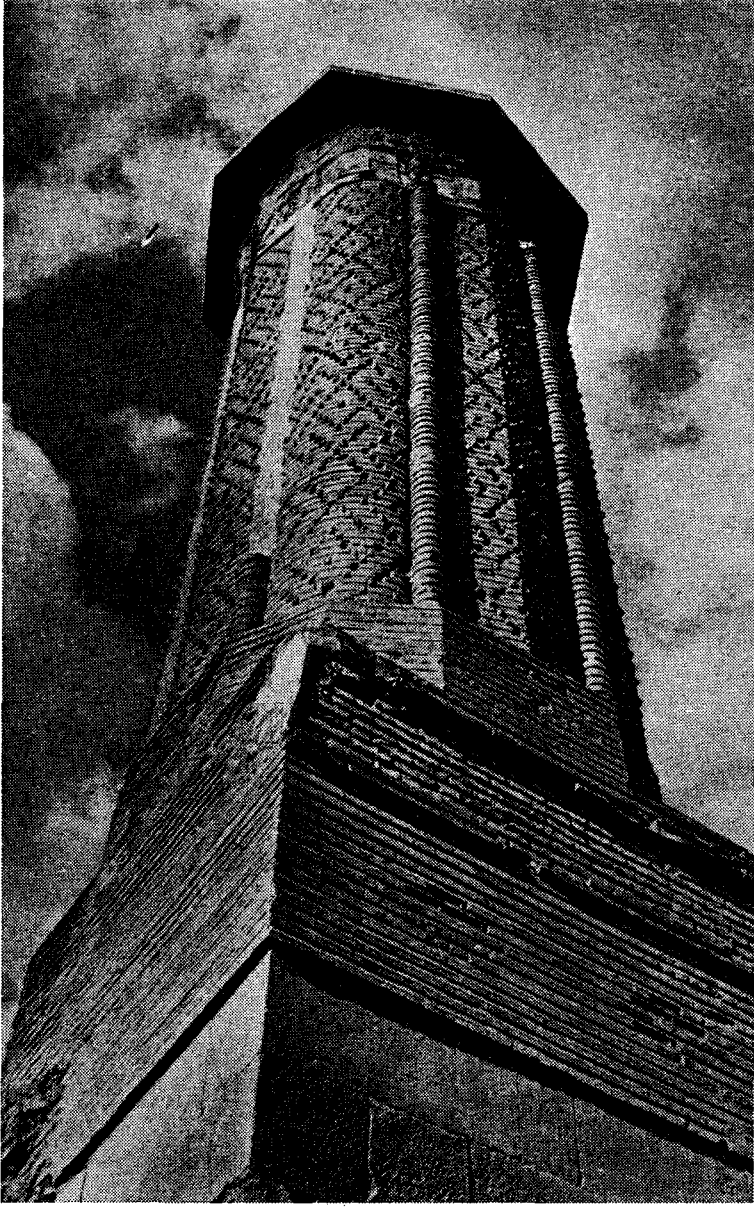
KONYA - İNCE MİNARELİ
MEDRESE RÖLÖVESİ

Eski durum,
Genel görünüşü



Res. 24 — Konya - İnce Minareli
Medresenin çeşitli yönlerden
görülen eski ve tarihi şekli. Doğu
yüzünün görünüşleri.

(Bu resim Plânş 1 ve Plânş 2. nin montajıdır).



Res. 25 — Konya - İnce Minareli Medresenin minaresi