

UŞAK-SELÇIKLER TÜRÜLÜS'LERİ*

ÜLKÜ İZMİRLİGİL

Arkeolog-Mimar

Tarih boyunca toplumların geleceğe aktardıkları belgesel ürünler çağın ekonomik ve sosyal yapısını, topluma egemen olan sınıfların kültür, inanç ve politikasını yansıtmışlar, anmak veya yaşatılmak istenilen sosyal ve kültürel değerlerin tarihi süreç içinde devamlılığını sağlamışlardır.

Kültür, din ve sanat alanlarında köklü gelenekleri doğu ve batı etkileriyle bünyesinde birleştiren Anadolu'da, tümülüs¹ tipi mezarlar Homeros'dan² Roma çağı sonuna kadar devamlı ve yaygın bir şekilde yapılmışlardır. Herodot'un³ anıtsal boyutları bakımından Mısır ve Babil anıtlarıyla kıyasladığı tümülüs'ler bu dönemdeki egemen güçlerin bir simgesidir.

Mezar odaları veya gömü üzerindeki toprak yığıntı tepelerden oluşan tümülüs'lerde seçkin bir anıt meydana getirme eğilimi yanısıra geleceğe dönüklük ve ölümsüzlük olgusu yansımaktadır. Çeşitli dinî inançlara sahip olan toplulukların hepsinde

ölümsüzlük ve ölümden sonra hatırlanmak için ortak bir çaba görülmekte, mezarların anıtsal şekilleri ve içlerindeki ölü hediyeleri sonsuz yaşama inancını belirtmektedir.

Anadolu'da yaygın bir tarzda yer alan tümülüsler üzerinde yapılan arkeolojik araştırmalar, olanakların sınırlılığı nedeniyle bölgesel bir bütünlük ve kültürel çevrenin diğer öğeleriyle birlikte ele alınmamaktadır. Bu nedenle "tek anıt incelemesi" düzeyinde kalmaktadır.

Prehistorik çağlardan bu yana sürekli yerleşme belirtileri görülen Uşak - Selçikler'de de sistematik arkeolojik araştırma olanaklarının sınırlılığı tarihsel süreç içinde o yörede yaşamış olan toplulukların üretim biçimlerinin belirlenmesini, kültür ürünlerinin belgelenmesini sağlayan verilerinin araştırmalardan elde edilecek boyutlara ulaşmasını sağlayamamıştır. Bu nedenle toplumun kültür ve inançlarını yansıtmaması yönünden önem taşımakla beraber Sivasslı - Selçikler yakın çevresinde çeşitli kültür evrelerinin yaygınlığının henüz bütünüyle tanınmamış ve araştırmaların tamamlanmamış olması sonucu Selçikler Tümülüs'leri incelemesi, tek anıt tanımı, çevresinde kalacaktır.

1. GENEL KÖNÜM: (Levha I, II)

Uşağın Sivasslı ilçesinin 2 km. güney - batısında yer alan Selçikler köyünün bulunduğu yörenin, eski çağlardan bu yana önemli bir coğrafî konumu vardır. Bir yandan Gediz ırmağının (Hermus) yukarı havzasındaki kollarından Banaz çayı (Senarus), diğer yandan yukarı Menderes (Meander) havzasındaki Menderes'e karı-

* İlgili duyduğum bu konuda bana çalışma olanı sağlıyan ve yardımlarını esirgemeyen Sayın Dr. Nezhir Fıratlı'ya ve çalışmalarında yol gösteren Dr. Nuşin Asgari'ye teşekkürü bir borç bilirim.

¹ Mezar, tepe anlamına gelen -tumulus- kelimesi Latince'den alınmıştır. (Lewis and Short, *A Latin Dictionary*, Oxford, 1951.) Aynı kelime Yunanca'da -tymbos- olarak geçer (H. G. Liddell and R. Scott, *A Greek - English Dictionary*, Oxford, 1948).

² Homeros, *Iliad*, XXIV, 784-759, bu tip mezarlardan Hektor'un ölümü ile ilgili olarak bahser, "Hektor'un cesedi tamamen yandıktan sonra arkadaşları tarafından toplanan kemikleri altın bir urna'ya konulup kazılan bir çukura yerleştirildi. Üstüne iri taşlar aralıksız bir şekilde yığıldı ve bu tümsek toprak yığımayla yükseltildi."

³ Herodot I, 93.

şan kollarla sulanan bu bölge yüksek bir yayladır.

Bölgede yerleşmenin prehistorik çağlara kadar çıktığını saptayabiliyoruz⁴. Phrygia bölgesine giren bu sahanın İ.Ö. 5. yüzyıl sonlarında Phrygia'nın iki kısma ayrılması sonucunda⁵ güneydeki "Megale Phrygia" da kaldığını görüyoruz. Sebaste ve çevresinin kültür belgelerinde göreceğimiz bazı Lydia özelliklerini bu sahanın Lydia sınırına olan yakınlığıyla açıklamak mümkündür. Bölgenin kültürü üzerinde rol oynayan diğer önemli etken de İ.Ö. 6. yüzyılın ikinci yarısında Pers egemenliği sırasında burada başlayan Doğu ile Batıyı birbirine bağlayan ünlü "Kral Yolu"nun gelişmesidir (Levha I)⁶.

Efes'den Susa'ya uzanan bu yolun, Herodot'un tanımlamasıyla⁷ Sardes üzerinden Hermus (Gediz) boyunca Satala (Kula yakınında Sandal) ve Keramon Agora'dan (Susuz) geçtiği söylenebilir⁸. (Levha I). Bugün Uşak yakınından geçen bu yol çağlar boyunca Doğu-Batı arasındaki ekonomik kültürel bağlantıyı sağlamıştır.

Bu bölge Büyük İskender zamanında Antigonos idaresinde, bir süre Bergama Kralları egemenliğinde kalmış, İ.Ö. 189 dan sonra Roma İmparatorluğuna katılmıştır. Roma devrinde Sebaste yakınında Acmonia'dan (Ahat köy) Eumenia'ya

⁴ N. Fıratlı, *TAD*, XIX/II, 1970, s. 110, dipnot 5, 6.

⁵ J. Friedrich, "Phrygia", *R. E.*, XX/1, 1941, kol. 801 vd. Phrygia'nın güney sınırı için bk. aynı yerde kol. 797-798 (harita).

⁶ Bölgeden geçen Kral Yolu ve Roma Çağı yollarını gösterir harita aşağıdaki kaynaklardan yararlanarak yapılmıştır : W. M. Calder - G. E. Bean, "A Classical Map of Asia Minor," *Suppl.*, *AS*, vol. VII, 1957.

W. M. Ramsay, *The Historical Geography of Asia Minor*, London, 1890, vol. IV, s. 88.

⁷ *Herodot.*, V. 52. Lydia ve Phrygia'da Kral Yolu üzerinde 94 1/2 parasanges (= 2835 stadia veya 2976,75 mil) ara ile 20 istasyon olduğunu söyler.

⁸ W. M. Ramsay, *The Historical Geography of Asia Minor*, London, 1890, vol. IV, s. 30.

(Işıklı) giden önemli bir yol bulunmaktadır.⁹ (Levha I).

Bizans çağında da bu bölgenin önemini yitirmediğini¹⁰, İ.S. 12. yüzyılda Anadolu Selçuklularının bir kolunun buraya gelmesine kadar Bizanslıların burada hüküm sürdüğünü öğrenmekteyiz.

2. BÖLGEDE YAPILAN ARAŞTIRMA VE KAZILAR: (Levha II-IV)

1963 yılında Selçukler köyünde Bizans kilisesi kalıntılarının bulunduğu alanda yapılan kaçak kazılar Eski Eserler ve Müzeler Genel Müdürlüğünün dikkatini çekmiş, burada "kurtarıcı" nitelikte arkeolojik kazıların yapılması öngörülmüştür. 1966 dan beri Dr. Nezih Fıratlı yönetiminde süregelen kazılar tebliğ, kısa haberler ve kazı raporları halinde sürekli olarak yayınlanmaktadır¹¹.

Selçukler köyünün bugün üzerinde yerleştiği "höyük" de 1966-1967 yıllarında Doç. Dr. Ufuk Esin tarafından yapılan sondaj ve araştırmalarla tarih öncesine ait ilk tunç ve kalkerolitik çağların varlığı¹² belirlenmiş, Bizans kilisesinde yapılan kazılarla İ.S. 12. yüzyılda Anadolu Selçuklularının eline geçinceye kadar buranın önemli bir

⁹ D. Magie, *Roman Rule in Asia Minor*, I, 1950, s. 472.

¹⁰ N. Fıratlı, "Dé couverte d'une église Byzantine a Sebaste de Phrygie," *Cah A*, 19, 1969, s. 151-160.

¹¹ N. Fıratlı - 1966 Eylül Oxford Uluslararası Bizans Tetkikleri Kongresi Tebliği.

M. J. Mellink, *AJA*, 71, 1967, s. 172-173.

AJA, 72, 1968, s. 146.

AJA, 73, 1969, s. 222-224.

AJA, 74, 1970, s. 175.

AJA, 75, 1971, s. 181.

AS, 18, 1968, s. 42.

AS, 19, 1969, s. 240.

AS, 20, 1970, s. 28-29.

H. Alkım, *Anatolica*, II, 1968, s. 41-43.

Anatolica, III, 1970, s. 73-74.

N. Fıratlı, "Uşak - Selçukler kazısı ve Çevre Araştırmaları 1966-1970", *TAD*, XIX/II, 1970, s. 109-160.

N. Fıratlı, "Les Fouilles de Selçukler (Sebaste) dans la Région d'Uşak," *TTOKB*, 30/309, 1971.

¹² N. Fıratlı, - U. Esin, "Uşak Bölgesi 1966-1967 Arkeoloji Araştırmaları," 1967 Aralık, İstanbul, s. 6-8 (teksir).

piskoposluk merkezi¹³ olduğu kesinlikle aydınlanmış bulunmaktadır (Levha IV).

Son yıllarda Dr. Fıratlı daha önce arkeolojik araştırmaların çok sınırlı olduğu bu bölgede yakın çevreyi tanımak ve çevredeki "eserlerin tesbiti ve tahrip edilenlerin kurtarılması amacıyla" inceleme gezileri yapmaktadır¹⁴.

Bölgede yapılan bu incelemeler tümülüs'lerin oldukça yaygın olduklarını göstermektedir (Levha II, III). Gediz vadisi boyunca sıralanan tümülüs'lerden Güre bucağının kuzeyinde Beylerhanı ve Kemerköprü köyleri arasındaki İkiiztepe Tümülüs'ü¹⁵ (Levha III-3), Gediz vadisinde batıya doğru Mıdıklı'da, Selçikler'in 3 km. güneyinde Dedeballar'da, Banaz çayı vadisinde Salmanlar -Yeni Erice arasında (Levha III-1), Gümüşsu (Homa)da Beydilli Tümülüs'ü, Çivril-Yavuzca çiftliğinde Çeçtepe Tümülüs'ü¹⁶ (Levha III-2) ve Çörtel-Gümüşsu (Homa) arasında tümülüslerin bulunduğu görülmektedir. Fakat bu mezarlar için ayrıntılı bölgesel araştırmalara girilememiştir.

Araştırmanın Amaç ve Kapsamı:

1967 ve 1969 yıllarında Selçikler'in güney batısında bugünkü köy mezarlığının güneyindeki Nekropol'de bulunan tümülüs'lerde (Levha IV, V) yapılan arkeolojik kazılarla mezarların daha önce yağma edilmiş oldukları görülmüştür. Son yıllarda Türkiye'de yaygınlaşan antika ticareti ve kaçakçılığı¹⁷ nedeniyle gizli kazılar arkeolojik kazılardan önde gitmekte, özel-

likle bu bölgede yapılan uluslararası soygun¹⁸ yapıtların ve buluntuların devirlerinin saptanamamasına, arkeolojik araştırmalarda güçlüklerle ve yanlışlara sebep olmaktadır.

Selçikler tümülüs'lerinde yapılan araştırmalar tipolojik yorumlamadan ileri gidememektedir. Araştırmanın esas amacı ise, bu tip mezarların bölgesel yaygınlığını saptamak, bunları meydana getiren kültür devamlılığının tarihsel süreç içindeki yerini, tarihi olaylarla bağlantısını belirleyebilmekdir. Bütün bu ayrıntıların aydınlatılabilmesi için Eski Eserler ve Müzeler Genel Müdürlüğü'nün yardımlarıyla, geniş kapsamlı yöresel ve bölgesel ilmî bir araştırma yapmak gerekir.

Arkeolojik kazılarda izlenecek yolu saptayan ulusal bir politikaya bağlı öncelikler sırası ve bu politikayı destekleyen ekonomik ve yasal koşullar gerçekleştirilmeden Türkiye'deki arkeolojik araştırmaların bütünleştirilmesi ve sistematik bir hale getirilmesi söz konusu olamaz. Çeşitli arkeolojik bölgelerin öncelikler sırası ve tümülüs'lerin bu sistem içindeki yeri saptandıktan sonra çeşitli tarihi dönemleri aydınlatacak ve birbirini tamamlayacak kazı ve araştırmalar bir temel politikaya ve amaca bağlı olarak geliştirilebilir.

Metodolojik Sorunlar:

Selçikler'deki bu tümülüs kazılarında teknik olanakların yetersizliği, bu yağma tepelerde mezar odasına varıncaya kadar yarmalar açmak şeklinde bir metodu uygulamayı zorunlu kılmıştır.

Bu metodun uygulanmasının, anıt, kısmen ortadan kaldırdığından, sakıncalı olduğu düşünülürse de, Akdeniz bölgesi ve Trakya'da yapılmış olan tümülüs kazılarına bakıldığında, Bulgaristan'da 1926'dan bu yana yapılan kazılarda yağma top-

¹³ N. Fıratlı, *Cah A*, 19, 1969, s. 151-160.

¹⁴ N. Fıratlı, *TAD*, XIX/II, 1970, s. 118.

¹⁵ Burası 1966 da Millî Eğitim Bakanlığı adına Sayın Arkeolog Burhan Tezcan tarafından kazılmış ve araştırılmıştır. Tümülüs içinde bulunan madeni ölü hediye hâlinde Ankara müzesinde sergilenmektedir. Güre İkiiztepe Tümülüs'ü ancak kısa haberler şeklinde yayınlanmıştır.

H. Alkım, *Anatolica*, II, 1968, s. 39.

M. J. Mellink, *AJA*, 71, 1967, s. 172.

¹⁶ M. J. Mellink, *AJA*, 72, 1968, s. 144.

N. Fıratlı, *TAD*, XIX/II, 1970, s. 121-122.

¹⁷ N. Fıratlı, "Gizli Kazılar, Antika Ticareti ve Kaçakçılığı", *Cumhuriyet*, sayı : 13901, 15.4.1963.

N. Fıratlı, "Eski eser Kaçakçılığı ve Önleme Çareleri", *Milliyet*, sayı : 7088, 18.8.1967.

N. Fıratlı, "Yurdumuzu saran Hastalık, Definecilik", *TTOKB*. 262, Kasım 1963.

¹⁸ Karl, E. Meyer, *The Plundered Past*, New York 1973, s. 66.

rak içindeki diğer gömüleri de araştırabilmek amacıyla mezar odası etrafındaki bütün toprağın kaldırıldığı dikkati çekmektedir. Bulgaristan'da bu metodun uzun bir zaman süreci içinde devamlı ve hiç değişmemiş olduğu görülmektedir¹⁹.

Yunanistan'da Langaza Tümülüs'ü, Levkadia'da²⁰ Teselya'da²¹ yaygın olan tümülüsler üzerinde yapılan araştırmaların belirli metodolojik kavramlar ve öneriler getirmediği anlaşılmaktadır.

Anadolu'da ise pek çok tümülüs mezarının arkeolojik araştırmalardan önce soyulduğu, ancak arkeolojik araştırmalar yapılan yerlerden birkaçında bazı metodların denendiği görülmektedir.

1955-56 da Gordion'da (Yassı höyük) Phryg tümülüs'lerinde su-sondajı metodunun uygulandığı²² fakat her arazi oluşumunda bu metodun olumlu sonuç vermediği anlaşılmaktadır. (Örneğin, Sardes Bintepe tümülüs'leri, Nemrut Dağı Tümülüsü) Gordion tümülüs'lerinde su-sondajı metodu uygulandıktan sonra madencitüneli açmak suretiyle mezar odasına varılmıştır. Bu suretle yığma topraktan meydana getirilen anıt tahrip edilmemiş olmaktadır.

¹⁹ B. Filov, "Die Grabhügelnekropole bei Duvanliş in Südbulgarien," Sofia, 1934.

I. Welkov, "Grabhügelfunde aus Bresova in Südbulgarien", *BIAB*, 1934/VIII, s. 1-17.

B. Filov, "Die Kuppelgräber von Mezek," *BIAB*, 1937/XI, s. 1-116.

V. Micoff, *Le Tombeau Antique Pres de Kazanlık*, Sofia, 1954.

M. Mirčev, "Frühthrakische Hügelnekropole beim Dorf Ravna, *BIAB*, 1962/XXV, s. 94-164.

D. Aladžov, "Ausgrabung einer thrakisch - Römischen Hügelnekropole in Meriçleri," *BIAB*, 1965/XXVIII, s. 77-122.

M. Čičikova, "Tombe tumulaire thrace du village Kalojanono," *BIAB*, 1969/XXXI, s. 45-96.

M. Čičikova, *Şeuthopolis*, 1960.

G. Isanova - L. Guetov, *Das thrakische Grabmal bei Kazanlık*, 1970.

²⁰ I. Makarona, *Makedonika II*, 1941-1952, s. 634 v.d., Levha 17-19.

²¹ V. Milojić, *AA*, 1960/1-4, s. 176-177, res. 8.

²² R. S. Young, "The Campaign of 1955 at Gordion," *AJA*, 60, 1956, s. 264.

Son yıllarda bu tür çalışmaların İtalya'da Etrüsk mezarlarında jeofizik metodlarla²³ denendiği ve tümülüs'ün dış şeklini bozmadan gerekli tesbitlerin yapılabildiği görülmektedir.

Tümülüs'leri bakımından çok zengin olan ülkemizde de jeofizik metodun uygulanması anıtın dış şeklini bozmaması ve yığma toprağın içindeki bütün kültür verilerinin saptanabilmesi yönünden yararlı olacaktır.

3. NEKROPOL'ÜN YERİ - TÜMÜLÜS'LER (Levha IV-XV)

Selçukler köyünün güney-batısında, Yayalar köyüne giden yol ile Tatar köyü yolu arasında Çingil çayırı deresinin ve köy mezarlığının güneyinde sırta üç tümülüs yer almaktadır. Ancak bunlardan ikisi arazi üzerinde belirli olarak görülebilmektedir (Levha IV, V).

Genellikle, bu mezarların ana aks üzerinde mekânların sıralanmasıyla, dromos, ön oda ve mezar odasından oluştukları, dromoslarının kuzeye doğru açıldıkları ve dromos ile mezar odasının aynı aks üzerinde olmadığı görülmektedir. Dromos'un mezar odasına kıyasla, gerek malzeme gerek işçilik bakımından daha az özenle yapıldığı anlaşılmaktadır. Mezar odalarının üst örtülerinin düz atkılı veya semerdam şeklinde olması ahşap mimarinin izlerini taşır. Taş boyutlarına bağlı olan bu örtü sisteminin, mezar odalarının enini

²³ M. J. Aitken, *Physics in Archaeology*, London, 1961.

L. C. Vanoni, *Prospezioni Archeologiche*, Roma, 1968.

I. Scollar, *Neue methoden der Archaeologischen Prospektion*, Düsseldorf, 1970.

R. E. Linington, "Cerveteri", *Quaderni di Geofisica Applicata*, vol. XXII, 1961, s. 53 v.d.

I. Scollar - F. Krückeberg, Computer treatment of magnetic measurements from archaeological sites, *Archaeometry*, vol. 9, 1966, s. 61 v.d.

R. E. Linington, "Recent proton magnetometer surveying on the site of Tarquinia," *Prospezioni Archeologiche*, 2 (1967), s. 87-89.

E. Carabelli, "Ricerca delle Cavità superficiali con L'impiego di vibratori," *Prospezioni Archeologiche* 3 (1968), s. 37-43.

kısıtladığını ve bu enin hepsinde 2.20 m. olduğunu görmekteyiz. Oda ve dromos girişlerinin çift kanatlı taşdan kapılar veya kapak taşlarıyla örtüldüğü görülür. Oda tabanının taş döşeme, dromos tabanının ise sıkıştırılmış topraktan olduğu anlaşılmaktadır.

Tümülüs 1 (T.1) (Levha V-VII):

Batıdaki büyük tümülüs (T.3) ile doğudaki tümülüs (T.2) arasında yer alan bu yığma tepe, önceden açılmış ve toprağı arazi üzerine tamamen dağılmıştır. Krepis'e ait hiçbir iz yoktur. Ana aksı kuzey-doğu - güney-batı doğrultusunda olan mezar bir oda ve dromosdan meydana gelmiştir (Levha VI-VII). Mezar odası önceden açılmış olduğundan yalnız dromos'da temizlik yapılmıştır.

1967 de T.2 ve T.3 arasında yapılan yüzey araştırması sonucu T.1'e ait yığma toprağın yakında bulunan bir prehistorik höyük'den alınmış olması düşünülmüş²⁴, 1969'da T.3 de yapılan kazı bunun doğru olduğunu göstermiştir.

Dromos'un yan duvarlarını meydana getiren kenetli büyük kesme taşlardan bir kısmı sökülerek götürülmüş, dromos'un ağızı tamamen tahrip edilmiştir (Levha VII). Bugün ancak yarı yükseklikte kalan yan duvarların esas yüksekliğini kapı üzerindeki izden saptayabiliyoruz. Aynı yerdeki izden dromos'un tavanının düz atkılı olduğu ve yüksekliğin 2.00 m.'yi bulduğu anlaşılmaktadır. Zemin sıkıştırılmış toprak olan dromos'un eni mezar odasından dromos ağızına doğru genişlemektedir (ölçüler için bk. Şekil 1).

Yerli taştan yapılmış *mezar odasının* boyutları kareye yakındır. (bk. Şek. 1.) ve iki monolit taşla örtülü semardam bir çatısı vardır. Zemin iki monolit taşla döşelidir.

Mezar odasının girişini bir *kapak taşı* örtmekte idi. Bugün kayıp olan bu kapak taşının, yan girintilerden boyutları anla-

şılmaktadır. (bk. Şek. 1) Mahalli kalker taşından, büyük monolit bloklarla yapılmış olan mezar odasında üç sıradan oluşan özenli bir taş işçiliği görülmektedir. Kenet kullanılmamıştır. Dromos'da ise taş işçiliği daha özensizdir, kenetlerin kullanıldığı görülmektedir,

Mezar odasında *gömü şeklini* veren hiçbir buluntu yoktur. Dromos kazısında zemin altında bir Lydia keramik parçası bulunmuştur.

Tümülüs 2 (T.2) (Levha VIII-XV):

Doğu'da yer alan, 55 m. çapında, aşağı yukarı 10 m. yüksekliğindeki bu tümülüs'un arkeolojik kazıya başlamadan²⁵ önce açılmamış olduğu sanılıyordu. Oysa soyguncular mezar odasına 3-5 kez girerek hiçbir buluntu bırakmadıkları gibi oda döşemesini ve kline'yi kırmışlardı. Buna rağmen bu mezar o yörenin bugüne kadar en seçkin mezar mimarisini vermektedir.

Mezar ana eksenini kuzey-batı, güney - doğu yönündedir. Dikdörtgen bir mezar odası ve iki ön oda ile dromos'dan meydana gelmiştir. Dromos'un önünde düzenli moloz taş sıralarından oluşan 1.70 m. eninde bir krepis bulunur (Levha X-3). Bu belki de krepis olmayıp sadece dromos ağızını korumak için yapılmıştır.

Dromos ile mezar odası aynı eksen üzerinde değildir, mezar kırık eksenlidir. Üzeri semerdam şeklinde taşlarla örtülü olan dromos'un ağızı iki parçadan meydana gelen kapak taşı ile örtülüdür (ölçüler için bk. Şekil 1) (Levha IX).

Mezar odasının ve daha alçak olan iki ön odanın üzerleri düz taş hatıllarla örtülmüştür. Bunların üzerinde yer alan semerdam şeklinde çatıklı taşlar ve bunun üzerindeki moloz taş yığıntı, mezar odası üzerine gelen yığma toprak ağırlığını hafifletmek için yapılmıştır.

Mezar odası ve 1. ön oda gerek önemli taş işçilikleri, gerek kullanılan malzeme,

²⁴ N. Fıratlı - U. Esin, "Uşak Bölgesi 1966-1967 Arkeoloji Araştırmaları," 1967 Aralık, İstanbul, s. 6-8 (teksir).

²⁵ Bu tümülüs kazısı Arkeolog-Fotograf uzmanı Haluk Ergüleç gözleminde yapılmıştır.

yani mermer, yönünden mezarın diğer kısımlarına kıyasla üstünlük gösterirler. Mezar odası ve 1. ön odanın döşemeleri kesme taştan 2. ön oda ile dromos'unki ise sıkıştırılmış topraktır (ölçüler için bk. Şekil 1) (Levha XI/9-12).

Mezar odası soyulmuş ve *kline* kırılmış olduğundan klineyi ayrıntılarıyla görmemekle beraber duvardaki izlerden ve mevcut parçalardan ölçüsü hakkında fikrimiz olmaktadır. Esas kline mezar odasında kapının tam karşısındadır (Levha XII). Yan tarafa doğru daha dar, belki ölü hediyealarının bulunduğu bir seki bulunmaktadır. Kline bir taraftan mezar odasının duvarı içinde bulunan oyuğa girecek şekilde yapılmış, diğer taraftan tabana kadar inmektedir.

Mezar odası ve 1. ön oda'ya ait kapının izleri ve kapıya ait parçalar bulunmuştur (Levha XIII-XIV) Mezar odasının içeri doğru açılan, iki kanatlı mermer kapısı (K1) aşağıdan yukarıya doğru daralmaktadır (Bk. Şekil 1). Eşikteki ve lentodaki yuva izlerinden kapının yukarıda ve aşağıda mil-yuvalarına oturduğu anlaşılmaktadır. Ahşap olup üzeri demir çivilerle süslü bir kapıyı mermerden taklit eden dört gözlü bu kapının aynı bölgede örneklerine rastlanmaktadır. Bu bölgede en yakın benzeri Kula'da²⁶ görülmektedir. Fakat bu kapı tipinin bölgeye has olmayıp başka yerlerde de rastlandığını Bithynia - Gemlik Tümülüs'ü²⁷ kapısı bize göstermektedir.

1. Ön odanın içe açılan kapısı (K2) kapı çerçevesi içine girmeyip önünde yer almaktadır. İki kanatlı olan bu kapıda, bu sefer mermer yerine yerli taş kullanılmıştır. İki köşede mil-yerleri vardır. Kapı lentosu üzerinde mil-yerleri olmayıp kapının üst köşe çıkıntılarının arasına gireceği delik yerleri mevcuttur (Levha XII).

²⁶ G. Mendel, *Catalogue des Sculptures grecques, Romaines et Byzantines, I*, 1912, Constantinople, s. 355-358, kat no. 140-141.

²⁷ N. Fıratlı, "Kısa Arkeolojik Haberler - Gemlik Tümülüsü," *IAMY*, 1966, s. 13-14, s. 224.

Mezar odası ve 1. ön odanın duvarları düzenli mermer²⁸ bloklardan yapılmış olup blokların yüzeyleri taraklı bir alet ile çok düzgün bir hale getirilmiştir. Mezar odasında bloklar birbirine kenetlerle tutturulmuştur (Levha XV). Bütün kenetler soyguncular tarafından kırılmış olduğundan kenet tipleri hakkında kesin bir fikir edinemedik Taş sıraları aynı düzeyde olmayıp blok yüksekliklerinin birbirinden farklı oldukları görülmektedir. Buna rağmen birbirleriyle düzenli bir şekilde birleştirilmişlerdir. 1. ön odada birbiri üzerine oturan büyük bloklarda²⁹ özenli bir taş işçiliği görülmektedir.

2. ön oda da yerli taşdan daha az önemli bir işçilikte yapılmış, her bir blokun kenarları ince bir çerçeve halinde daha temiz olarak işlenmiştir. Dromos'da ve 2. ön odada taş satırları murç izli, yani daha kaba bırakılmıştır.

Tümülüs 3 (T.3):

Batıda, 75 m. çapında, aşağı yukarı 12 m. yüksekliğinde olan büyük tümülüs'ün mezar odasına mezar hırsızları tarafından açılan bir tünel'den girilmiştir.

T. 3 Mezar odası ve dromosdan meydana gelmiştir. Dikdörtgene yakın olan mezar odasının üzeri düz bloklarla örtüldür (bk. Şekil 1). Dromos ile mezar odası arasını bir kapak taşı örtmektedir. Dromos'un tavanı aynı şekilde yatay bloklarla örtüldür. Dromos içine kısmen girebilmek mümkün olmuştur.

1969 yılında Tümülüs'e dromos'dan girmek için kuzeyden açılan yarmada mezar odası üzerindeki yığma toprak tepede 7.00 m. derinlikte 1.50 m. kalınlıkta kerpiç ve yangın tabakalarına rastlanmaya başlamıştır. Mezar odasının bir prehistorik höyük üzerine yapılmış olduğu anlaşıl-

²⁸ N. Fıratlı, *TAD*, XIX/II, 1970, s. 121. Bulcaz Dağının kuzey-doğusunda Eldenizde eski mermer ocakları ve Banaz yolunda Cinoğlu köyü yakınında mermer ocakları olduğunu söyler. 1974 de bu ocaklar Dr. N. Asgari tarafından incelenmiştir.

²⁹ Dr. Fıratlı tarafından bu bloklardan birinde bir Pers stelinin arka yüzünün kullanıldığı görülmüştür.

mıştır. Daha önce de işaret edildiği üzere T.1'in arazi üzerine yayılmış olan yığma toprağının yakın çevreye ait bir prehistorik höyük'den taşınmış olabileceği düşünülmüş fakat bu prehistorik höyük üzerinde tümülüslerden birinin olabileceği akla gelmemiştir. Burada prehistorik katlar daha dikkatli ve sistemli bir çalışma gerektirdiğinden tümülüs'ün dromos'una varmadan kazıyı durdurmak gerekti. Önümüzdeki yıllarda öncelikle prehistorik yerleşmenin araştırılması öngörülmektedir.

4. YORUM:

Anadolu'da geleneksel bir mezar tipi olan tümülüsler, anıtsal dış görünüşlerinin benzemesine karşılık mezar odalarının çeşitli devirlerdeki üst örtü sistemleri, kullanılan malzeme ve planları yönünden aralarında farklılık gösterirler. Anadolu'da İ.Ö. 8. yüzyıldan itibaren yapılmaya başlanan tümülüsler ya dromos'suz, ahşap odalı, ya da dromoslu taş odalı ve çeşitli örtü sistemleriyle inşa edilmişlerdir.

İ.Ö. 8. yüzyıl sonlarından İ.Ö. 6. yüzyıl ortalarına kadar dromos'suz ve ahşap odalı Phryg tümülüs'leri³⁰, Orta Anadolu'da Phrygia krallığının başkenti Gordion ve Kerkenes Dağı yörelerinde yaygındır. Phryg'lerin ayrı bir çevrede³¹ oluşmuş kültürleri bölgenin çevresel koşulları ve yerli kültürlerle kaynaşarak yeni bir sentez meydana getirmiş ve bu bölgeye özgü özellikleriyle ahşap mezar yapıları ortaya çıkmıştır.

³⁰ Bu mezar tipinin benzerlerine Bakırçağında Anadolu'da Alacahöyük mezarlarında, Kuzey Kafkasya'da Kuban bölgesi kurganlarında, İ. Ö. 5 .yüzyıla ait Orta Asta Pazarlık Kurganında rastlamakla beraber çağ ve bölge farkları olan bu mezarlar arasında doğrudan bir bağlantı kuramamaktayız.

³¹ Homeros, *Iliad*, III, 184. Phryg'lerin Truvalıların komşusu olarak Hellespont'un Çanakkale güneyinde oturduklarından bahseder. F. Schachermeyr, *Etrüskische Frühgeschichte*, 1929. Phryg'lerin Anadolu'da görünmelerinin İ. Ö. 1200 deki Ege göçleriyle ilgili bulunmaktadır. Orta Anadolu'da Hitit yerleşme katlarının yangınla sona ermesi bu görüşü desteklediği gibi, kısa bir zaman sonra Asur kralı Tiglat Pileasar I'in yıllıklarında İ. Ö. 1115 tarihlerinde Muşki'lerden (Phryg'ler) bahsetmesi bu hususu bir dereceye kadar aydınlatmaktadır.

Bu ahşap yapılı Phryg mezar odalarının yerine taş malzemenin verdiği olanaklarla yapılan mezarlar İ.Ö. 7. yüzyıldan itibaren Lydia bölgesinde özellikle Sardes-Bintepe Nekropolünde görülmektedir³². Üzerleri yatay taş bloklarla örtülü olan bu mezar odalarının Phryg tümülüs'lerinden farklı olarak dromos'ları ve çevrelerinde krepis'leri bulunur.

Selçikler tümülüs'leri, yatay taş hatıllı veya semerdam şeklinde üst örtüleri, küçük odaları, dromosları ve özenli bir işçilikle yapılmış, iri blok taşlardan meydana gelen taş duvarlarıyla Lydia tümülüs'lerine yakın benzerlik gösterirler. Bundan başka, Selçikler ve Güre mezarlarında görülen kline şeklindeki gömü Lydia mezarlarında da görülmektedir³³. Lydia özellikleri gösteren bu tip tümülüs'lere son yıllarda Lydia sınırına yakın Phrygia bölgesinde (Megale Phrygia) yaygın bir şekilde rastlanmaktadır (bkz. Bölgede Yapılan Araştırmalar).

Bölgede araştırıldıkça yaygınlığı ve kültür bütünlüğü saptanabilen bu tümülüs mezar tiplerinin Lydia tümülüsleriyle yakın bağlantısı olmakla beraber onlardan ayrılan özellikleri de vardır. Mezar odası üzerinde yer alan toprak yığının yükünü hafifletici semerdam çatma, Lydia mezarlarında görülmemektedir, fakat incelediğimiz bölgede bulunan Güre ve Selçikler tümülüslerinde karşımıza çıkmaktadır. Selçikler, Kula ve Güre mezarlarında (Levha XV) özenli bir işçilikle yapılan mezar kapılarına Lydia bölgesinde rastlanmamaktadır. Kapılara verilen önemi Phrygia'da daha sonraki çağlarda, özellikle Roma çağı mezar taşları üzerinde görmekteyiz³⁴.

Anadolu'da İ.Ö. 7.-4. yüzyıllar boyunca Lydia tümülüs'leri özelliklerini sür-

³² G. M. A. Hanfmann, *BASOR*, 170, 1963, s. 51-57. *BASOR*, 174, s. 54 *BASOR*, 186, 1967, s. 38-52, 42.

G. Perrot - C. Chipiez, *Histoire de l'Art*, V, Paris, 1890, s. 265-287.

³³ G. Perrot - C. Chipiez, *Histoire de l'Art*, V, Paris, 1890, s. 278-279.

³⁴ W. H. Buckler - W. M. Calder, *Monumenta Asiae Minoris Antiqua*, Vol. VI, 1939, Manchester.

dürmüş, Batı Anadolu ve Trakya'da³⁵ görülen büyük mekânları örten düz taşırma ve konsantrik taşırma örtü sistemlerinden etkilenmemişlerdir. Pers egemenliği sırasında Doğu ve Batı arasında ticarî kültürel yakın ilişkilere rağmen Lydia mezar odaları kendi geleneklerini devam ettirmiş, yapı sistemlerinde bir denemeye girişmemişlerdir.

Selçukler tümülüs'lerinde hiçbir buluntu olmaması ve Selçukler'de kültür tabakalarının aydınlanmamış olması, bu mezarları kesin tarihlendirebilmemizi engellemektedir. Ancak yakın çevrede bulunan ve mezar tipi Selçukler tümülüs'lerine benzeyen Güre-İkiztepe Tümülüs'ünün mezar odası içindeki buluntuların Pers etkileri göstermesi³⁶ incelediğimiz mezarları da aynı devre sokabileceğimizi gösterir. Bölgede Pers etkilerinin açıkça görülmesi nedenlerinden biri de bu bölgenin - Kral Yolu'na - olan yakınlığı ile açıklanabilir (Levha I).

Bu mezarların gerek Lydia tümülüs mezar odalarına yakın benzerlikleri, gerek yakın çevresinde Pers etkisi gösteren diğer mezarların bulunması nedeniyle, İ.Ö. 5. yüzyılda yaygınlaşmış olan Greco-Pers

kültürüne ait olduğu söylenebilir. Özellikle son yıllarda yapılan kazı ve araştırmalar³⁷, İ.Ö. 6.-5. yüzyıllarda Greco-Pers kültürünün Anadolu'daki yaygınlığını belirlemektedir. Kesin tarihlendirebilmenin yapılabilmesi ve bu mezarların yapıldığı sosyal, kültürel ve ekonomik ortamın tanımlanabilmesi ancak sorunun ülke ölçeğinde ele alınması ve bölgenin bu bütünlük içinde incelenmesiyle mümkün olabilir.

Dergi kısaltmaları aşağıda verilmiştir :

- AA – Archäologischer Anzeiger, Berlin.
 AJA – American Journal of Archaeology, Baltimore.
 AS – Anatolian Studies, Ankara.
 BASOR – Bulletin of the American Schools of Oriental Research, South Hadley.
 BIAB – Bulletin de L'Institut Archéologique Bulgare, Sofia.
 Cah A – Cahiers Archéologique, Fin de L'Antiquité et Moyen Age, Paris.
 İAMY – İstanbul Arkeoloji Müzeleri Yılı, İstanbul.
 RE – Pauly's Realencyclopaedie der Klassischen Altertumswissenschaft, Stuttgart.
 TAD – Türk Arkeoloji Dergisi, Ankara.
 TTOKB – Türkiye Turing ve Otomobil Kurumu Belleteni, İstanbul.

³⁵ A. M. Mansel, *Trakya-Kırklareli Kubbeli Mezarları ve Sahte Kemer ve Kubbe Problemi*, Türk Tarih Kurumu Yayını, VI, Seri No. 2, Ankara, 1943.

³⁶ M. J. Mellink, *AJA*, 71, 1967, s. 172.

H. Alkım, *Anatolica*, II, 1968, s. 39.

Bu bölgeden, New York Metropolitan Art Müzesine kaçırılan, Pers etkisi gösteren, 219 parça altın, gümüş mezar eşyasının İ. Ö. 6. yüzyıla tarihlendiği görülmektedir.

K. E. Meyer, *The Plundered Past*, New York, 1966, s. 66.

³⁷ Likya bölgesinde Elmalı'da Kızılbel Karaburun'da İ. Ö. 6. ve 5. yüzyıllara ait Greco-Pers tümülüsler bulunmuştur.

M. J. Mellink, "Excavations at Karataş-Sema-höyük and Elmalı". *Lycia*, 15, 1971 s. 261-269.

	SELÇİKLER (SEBASTE) TÜMÜLÜS'LERİ			
	Tumuluslar	T.1	T.2	T.3
MEZAR ODASI	malzeme	yerli taş	mermer	yerli taş
	üst örtü	semerdam	düz atkılı	düz atkılı
	uzunluk	247	275	260
	genişlik	220	220	220
	yükseklik	240	210	190
ÖN ODALAR	sayı	—	2	—
	malzeme	—	yerli taş mermer	—
	üst örtü	—	düz atkılı	—
	uzunluk	—	190 195	—
	genişlik	—	160 104	—
yükseklik	—	185 175	—	
DROMOS	malzeme	yerli taş	yerli taş	yerli taş
	üst örtü	düz atkılı	semerdam	düz atkılı
	uzunluk	5.10	407	208 (?)
	genişlik	140 / 165	104	145
	yükseklik	2.20	200	190 (?)
KAPI VEYA KAPAK TAŞI	malzeme	?	K.1 mermer K.2 yerli t.	yerli taş
	genişlik	0.90	0.92 0.97 0.78	?
	yükseklik	1.16 5	1.58 1.37	?
KREPİS	?	moloz taş	?	
GÖMÜ SEKLI	?	kline	?	

Şekil 1

	TUMULI IN SELÇİKLER (SEBASTE)			
	Tumulus	T.1	T.2	T.3
MAIN TOMB CHAMBER	material	local stone	marble	local stone
	roof type	hip roof	horizontal beam	horizontal beam
	length	247	275	260
	width	220	220	220
	height	240	210	190
ANTECHAMBERS	number	—	2	—
	material	—	local stone marble	—
	roof type	—	horizontal beam	—
	length	—	190 195	—
	width	—	160 104	—
height	—	185 175	—	
DROMOS	material	local stone	local stone	local stone
	roof type	horizontal beam	hip roof	horizontal beam
	length	5.10	407	208 (?)
	width	140 / 165	104	145
	height	2.20	200	190 (?)
DOOR OR STONE SLAB	material	?	K.1 marble K.2 local st.	local stone
	width	0.90	0.92 0.97 0.78	?
	height	1.16 5	1.58 1.37	?
CREPIS	?	rubble	?	
BURIAL TYPE	?	kline	?	

Figure 1

TUMULI IN UŞAK-SELÇİKLER

The purpose of this report is to present the tumuli from Uşak-Selçikler as documents reflecting the social, economic, political and religious aspects of the culture which created them; and to indicate the necessity of studying the subject as the culture.

The report deals in turn with the geographical and historical situation of the Uşak region, stressing the importance of the Royal and Roman roads passing nearby; (Plate I) the research and excavations carried out in the region, together with its aims, extent and methods; a description of the necropolis of Selçikler (Sebaste), showing their relation to similar tombs in the area; (Plate II, III) and finally a discussion of the relation of these tumuli to others in Anatolia.

Rescue excavation in Selçikler has been carried out regularly by Dr. Nezih Fıratlı since 1966, on behalf of the General Directorate of Museums and Antiquities.

While Selçikler was known to have been a bishopric center as late as the 12th c. AD, (footnote 10, 11) soundings made by Dr. Ufuk Esin in 1966-67 indicated the existence of Early Bronze age and Chalcolithic occupation. (Footnote 12-14) In 1967-69, the tumuli to the southwest of Selçikler were excavated (Plate. IV).

The general characteristics of the Selçikler tumuli are as follows: (Fig. 1) (Plate V-XV)

- 1) the dromoi are oriented to the north
- 2) the tumuli consist of a series of chambers (either with tomb chamber and dromos (T. 1, T. 3), or with main tomb chamber, two antechambers and dromos (T. 2), laid out on a broken axis.
- 3) the tomb chamber is built more carefully than the dromos with respect to material and workmanship
- 4) the selection of roofing system, horizontal vs. hip, depends upon the stone

material, which, in turn, limits the dimension of the tomb chamber.

5) entrances are closed either by door wings or stone slabs

6) the floor of the tomb chamber is local stone; that of the dromos, of earth.

7) no funeral gifts were found, probably because of robbing

Although Anatolian tumuli resemble one another closely from the exterior, their interiors show great differences with respect to plan, roofing system of the tomb chambers, and material of construction.

The tomb chambers of Phrygian tumuli from the end of the eighth to the middle of the sixth centuries B.C., are of timber and have no dromos. (footnote. 22) On the other hand, the interior chambers of Lydian tumuli from the seventh to the fourth century B.C. are of stone, best seen in the Bintepe necropolis of Sardis. (Footnote. 32-33) These tomb chambers, generally very small, are covered by horizontal stone beams, and have both dromos and crepis.

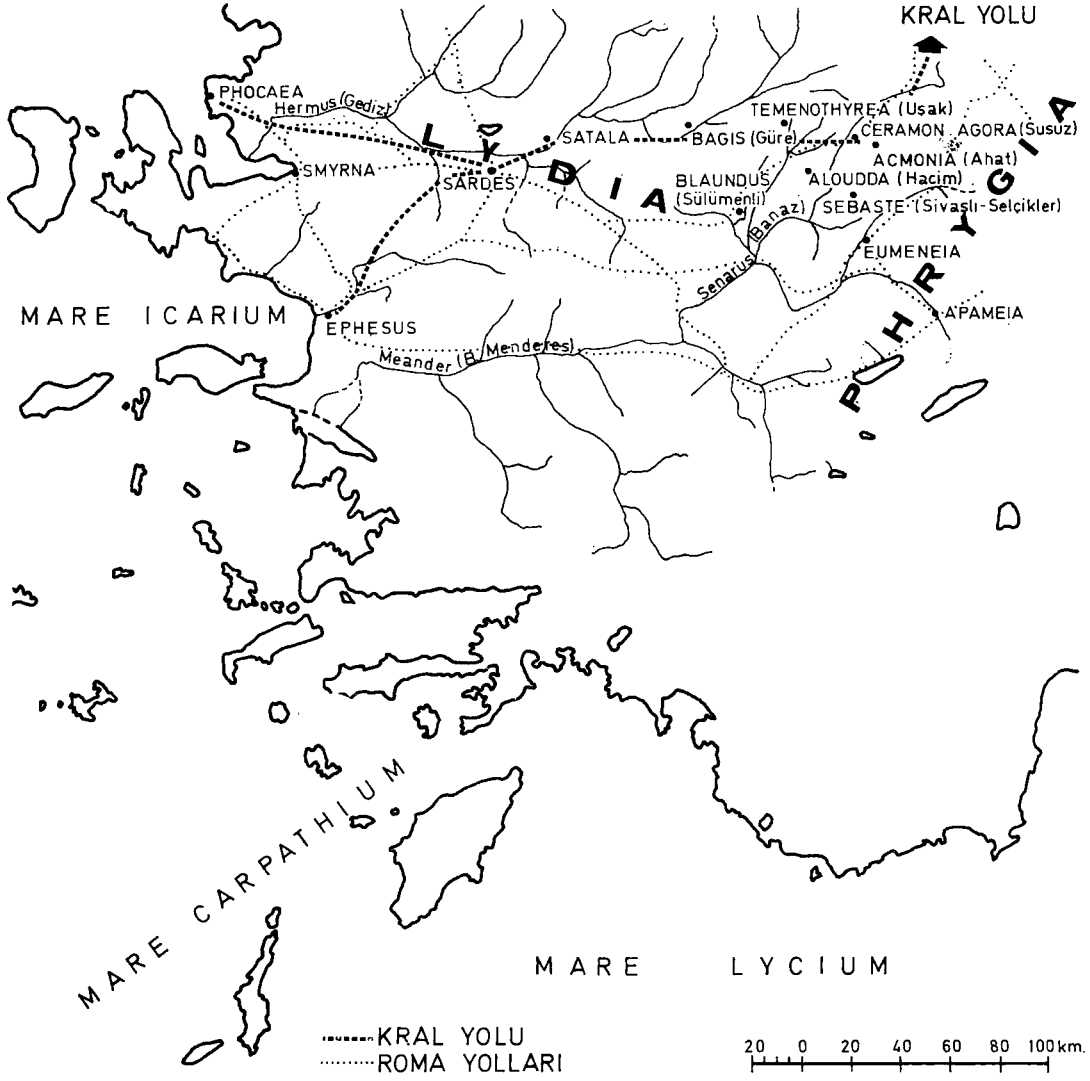
The Selçikler tumuli, with their horizontal or hip roof covering, their small rooms, their dromoi, their careful masonry, and their kline-type burials, resemble closely the Lydian tumuli. But they differ from the Lydian type in some characteristics such as in their hip roofs; and their carefully made tomb doors are more Phrygian.

Exact dating of the Selçikler tumuli is difficult in the absence of small-finds; and the occupation levels of the site have not been established. However the nearby tumulus of İkiştepe at Güre closely resembles the Selçikler tombs. (Footnote. 15) The small-finds from this tomb show strong Persian influence, not surprising when one thinks of the proximity of this tomb to the Royal Road leading from Susa to Ephesos.

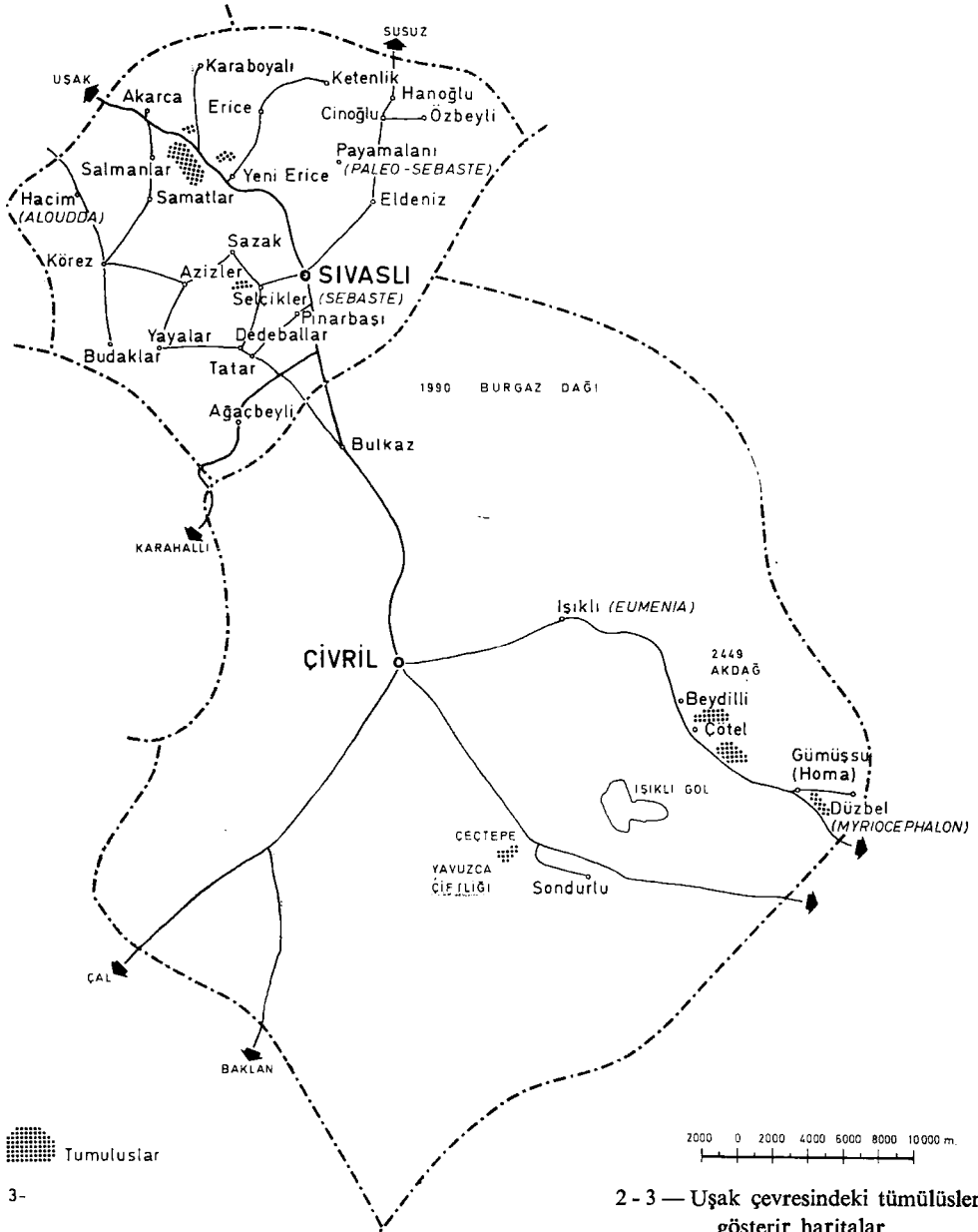
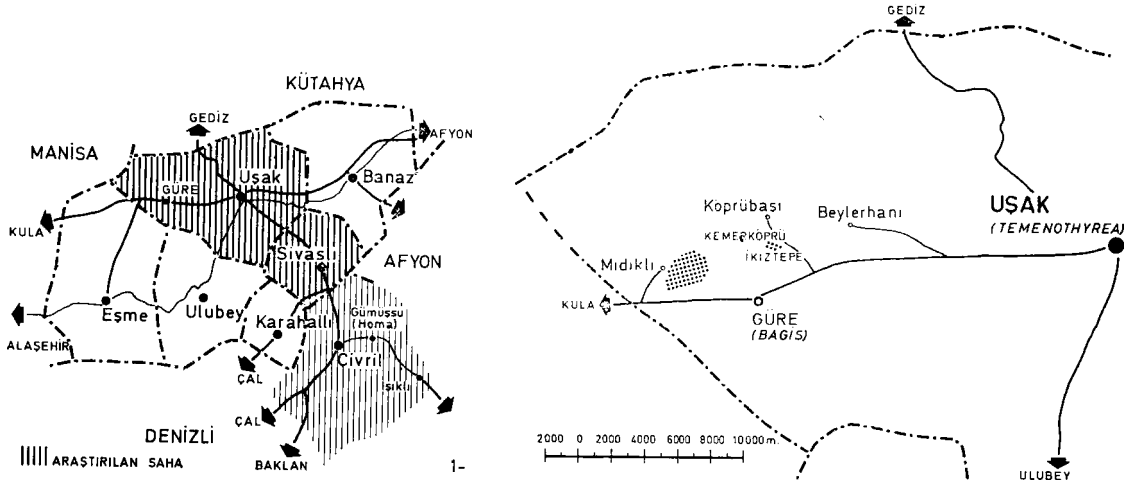
Thus, the close similarity of the Selçikler tombs to the Lydian tombs, on the one hand; and the existence of similar nearby tombs showing Persian influence on the other, leads us to date the Selçikler monuments to the fifth century B.C., the period when Greco-Persian culture was at its height.

LIST OF PLATES

- | | |
|---|---|
| Plate I - Map of Royal Road and Roman roads. | Plate IX. 1 - Tumulus 2: b-b section (main tomb chamber), |
| Plate II. 1 - Uşak and Çivril (Denizli). Surveyed area. | c-c section (ante chamber), |
| Plate II. 2,3 -Location of tumuli in the vicinity of Uşak. | e-e section (dromos). |
| Plate III. 1 - Tumuli between Salmanlar and Erice. | Plate IX. 2 - Tumulus 3: d-d section, dromos entrance, stone covering entrance to dromos. |
| Plate III. 2 - Tumuli in Çivril-Çeştepe. | Plate X-XI- Views of Tumulus 2. (Plan shows camera position). |
| Plate III. 3 - Tumuli in Güre-İkiştepe. | Plate XII- Detail plan and section of Tumulus 2 showing doors (K. 1, K. 2) and position of kline. Photographs of kline. |
| Plate IV - Site plan of Selçikler (Uşak). | Plate XIII- Tumulus 2: detail drawing and photographs of door nr. 2 (K. 2) |
| Plate V - Site plan of tumuli in Selçikler and view of the tumuli from the south. | Plate XIV- Tumulus 2: detail drawing and photographs of door nr. 1 (K. 1) |
| Plate VI - Plan of Tumulus 1. | Plate XV- Tumulus 2: masonry detail. |
| Plate VII - Views of Tumulus 1. (Plan shows camera position) | |
| Plate VIII - Plan and longitudinal section of Tumulus II. | |

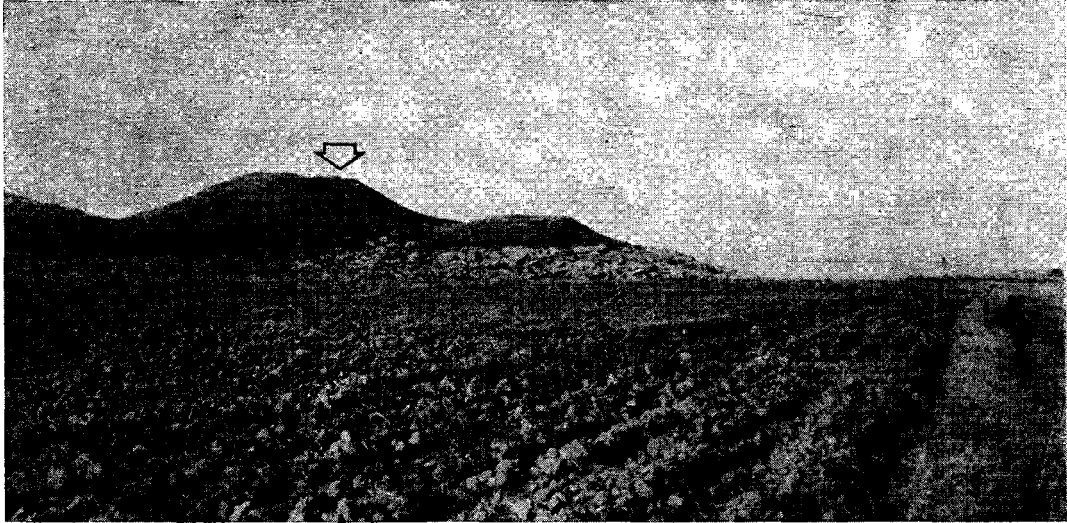


Bölgeden geçen Kral Yolu ve Roma yollarını gösterir harita

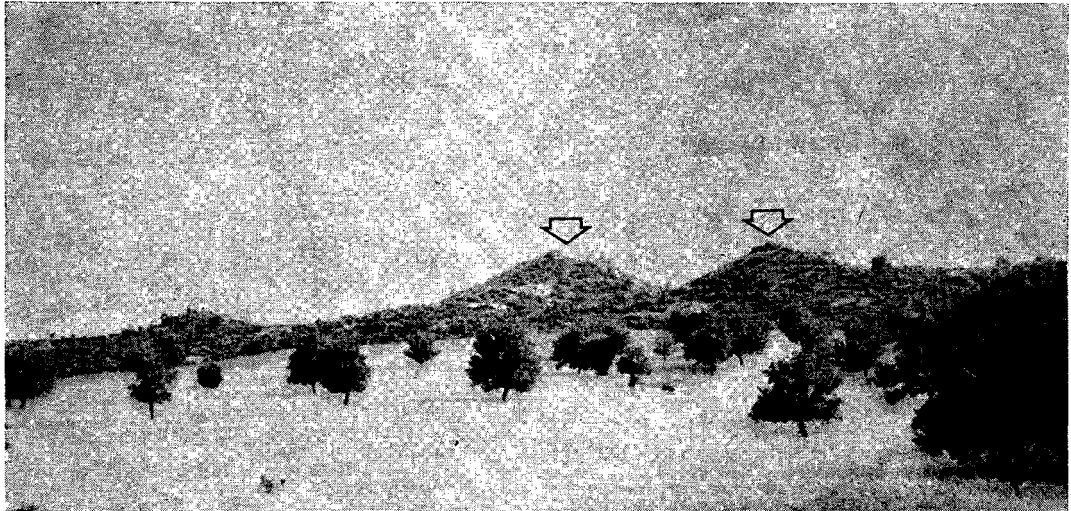




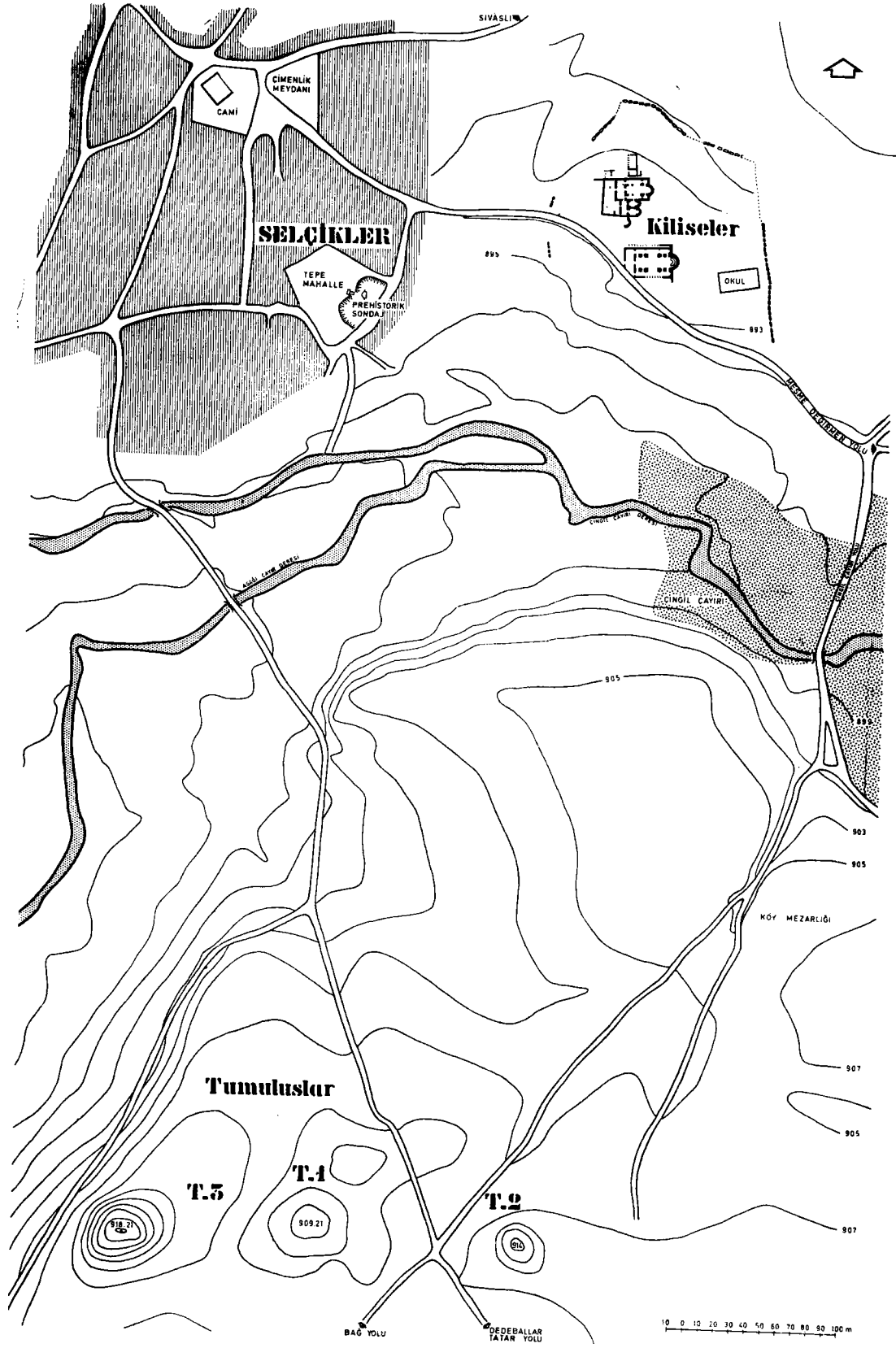
1 — Salmanlar - Erice Tümülüsleri



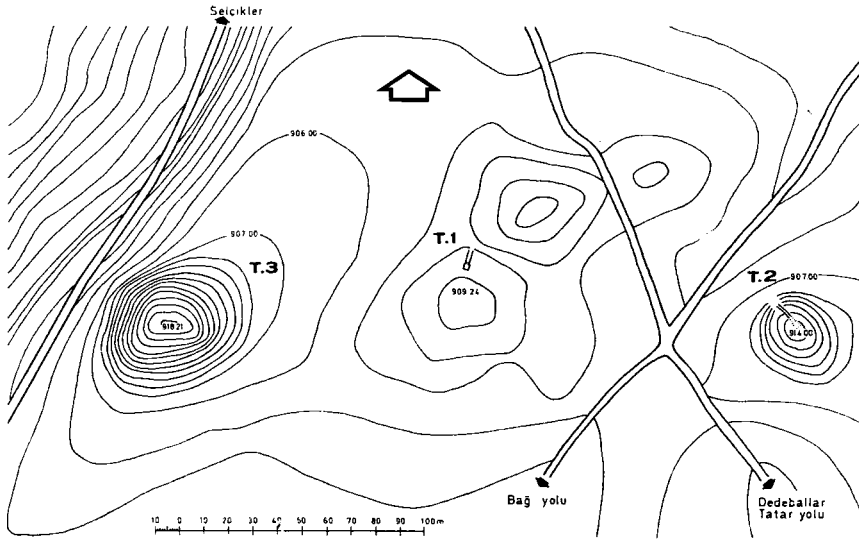
2 — Çivril - Çeçtede Tümülüsleri



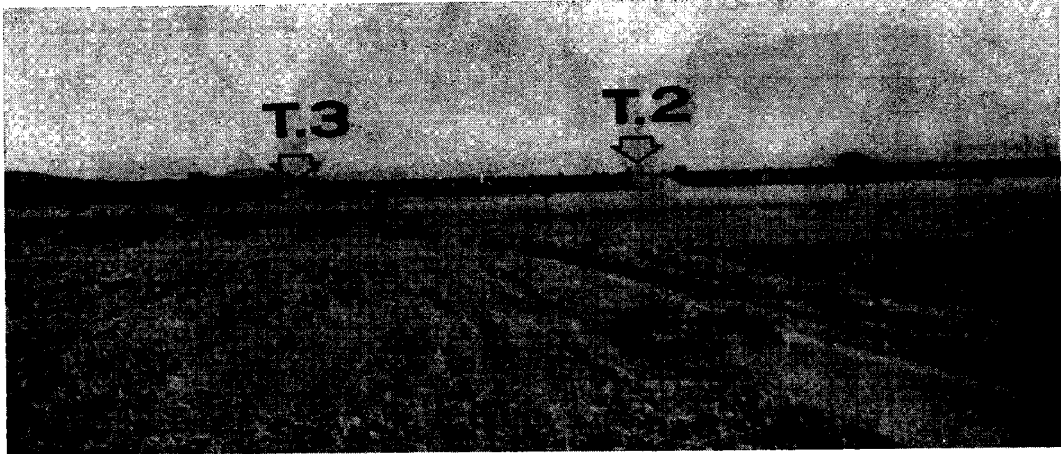
3 — Güre - İkiztepe Tümülüsleri



Uşak - Selçukler vaziyet plânı



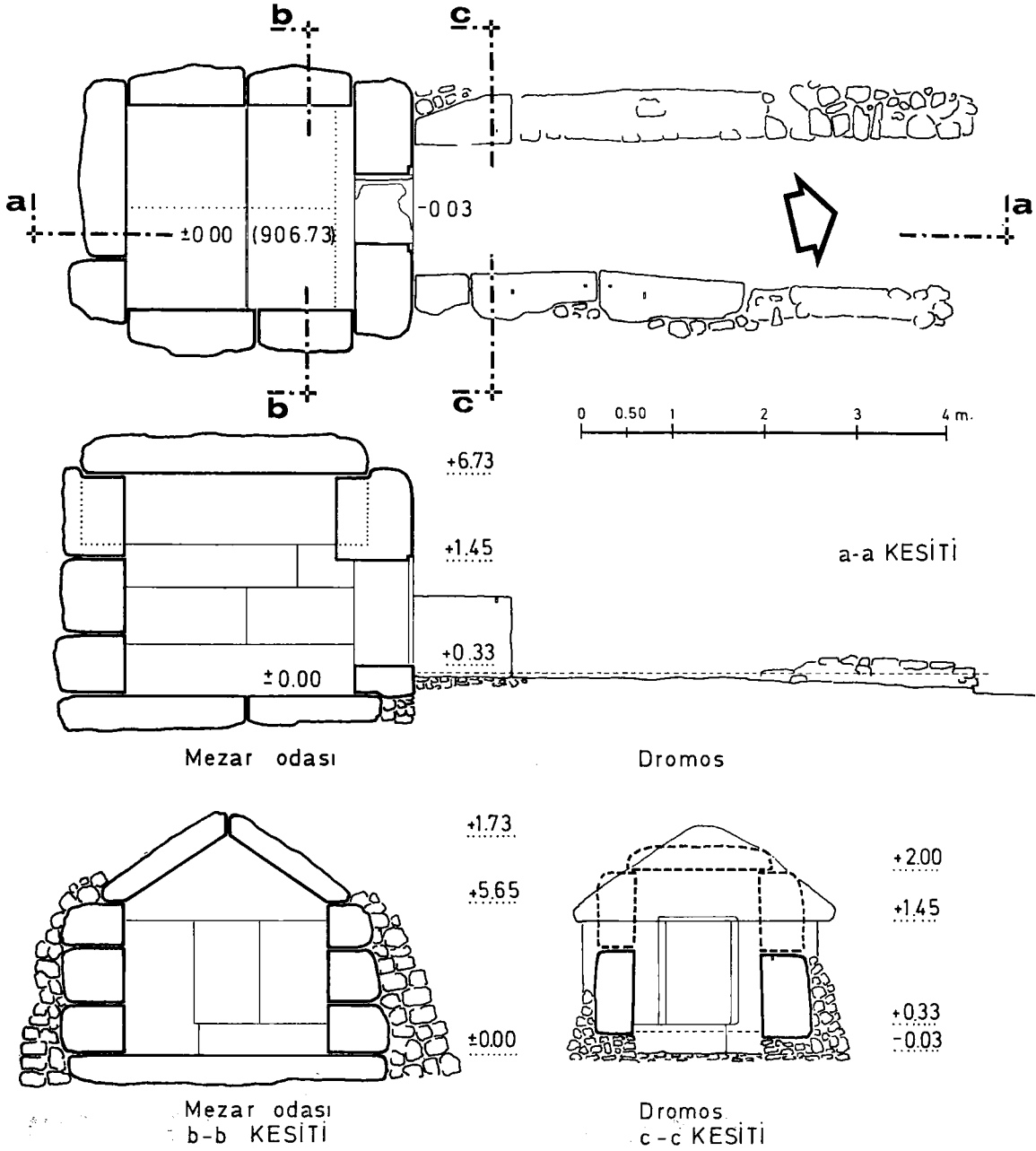
1 — Selçikler Tümülüs'ler vaziyet plânı



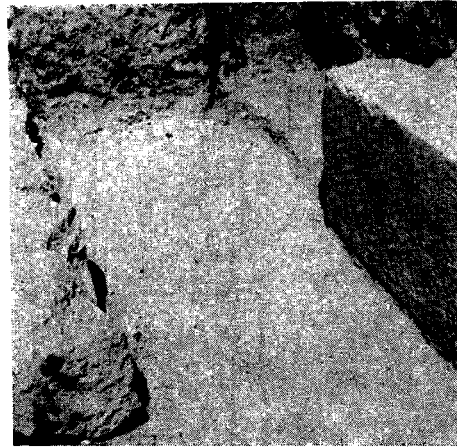
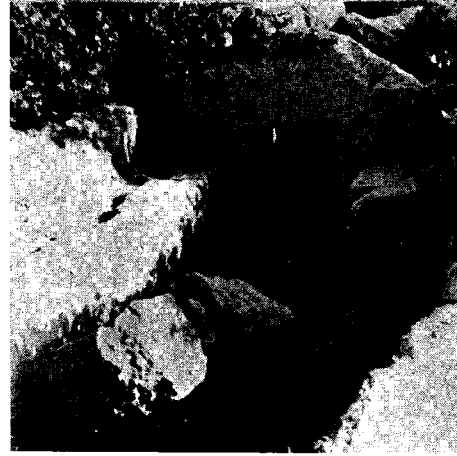
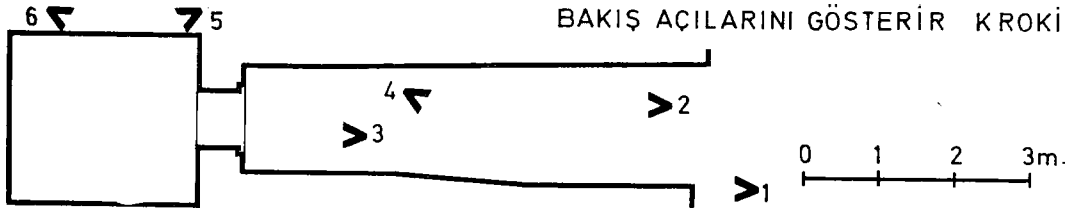
2 — Selçikler T. 2 - T. 3 Tümülüsleri



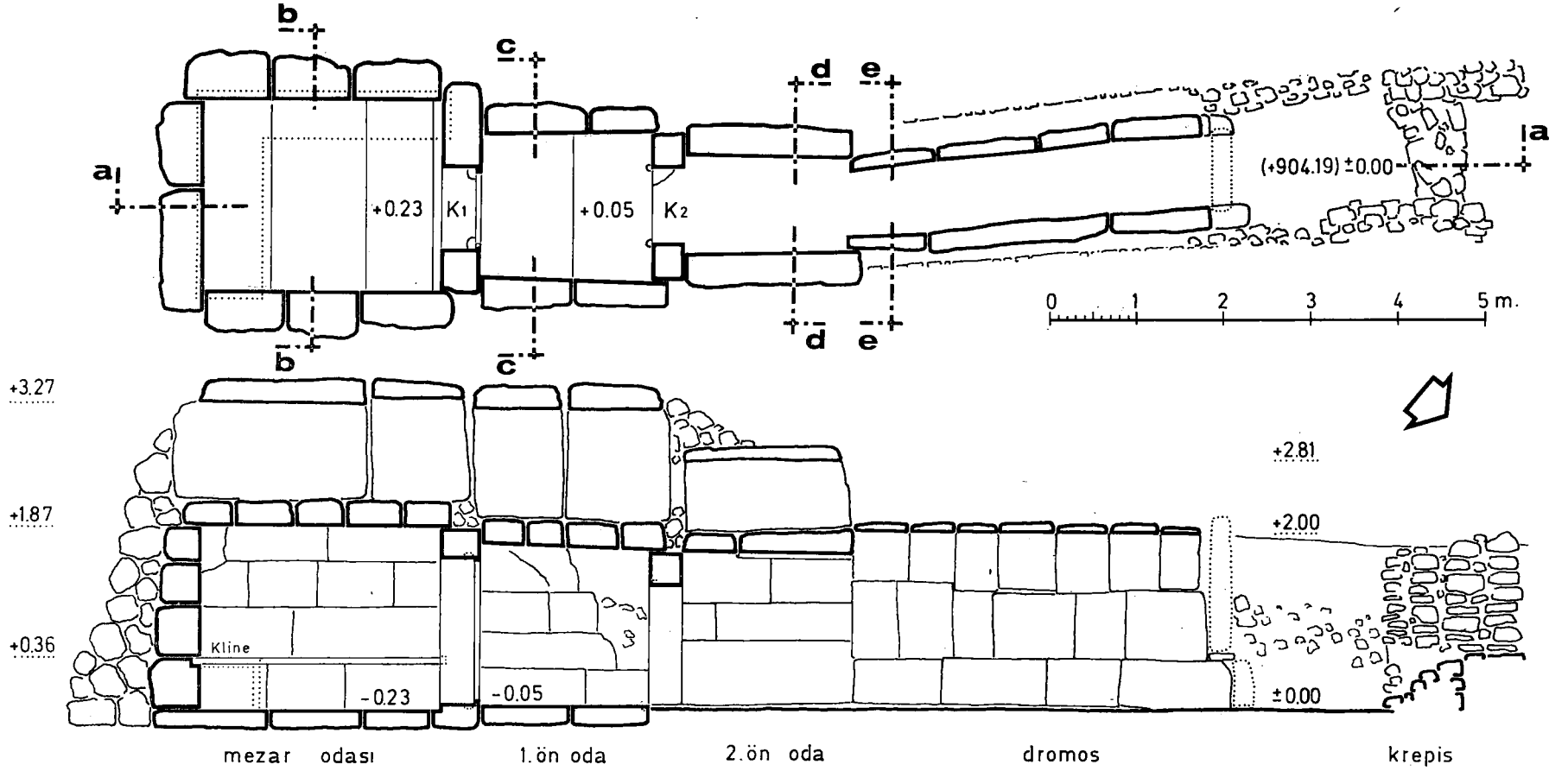
3 — Selçikler T. 2 Tümülüsü



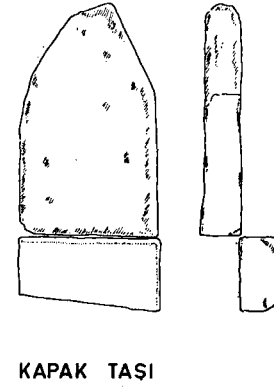
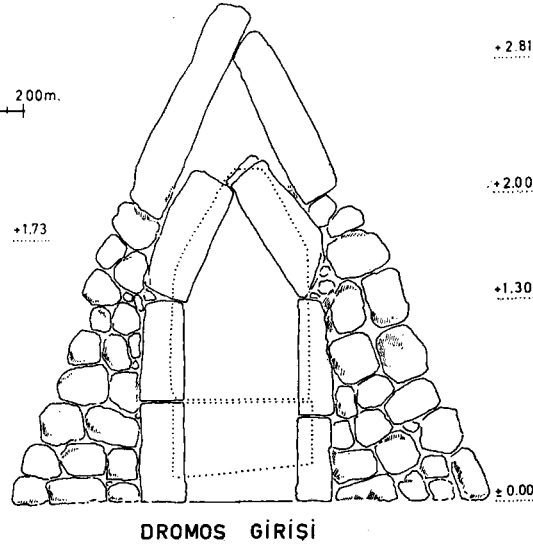
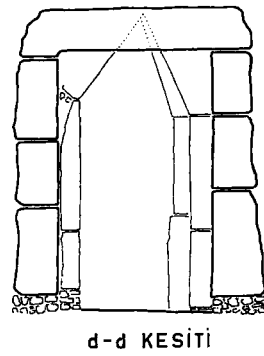
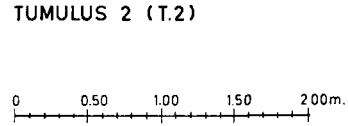
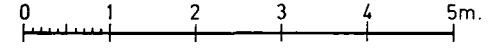
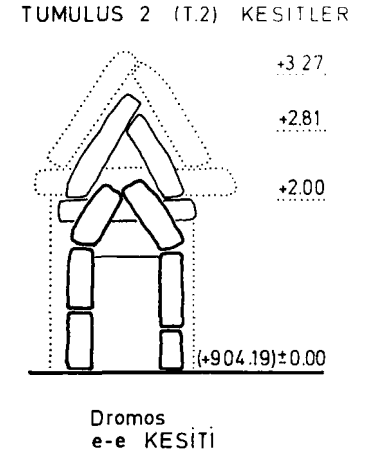
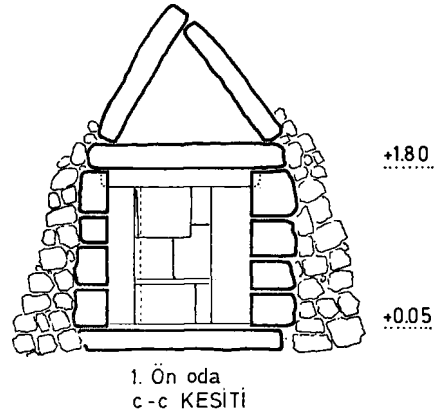
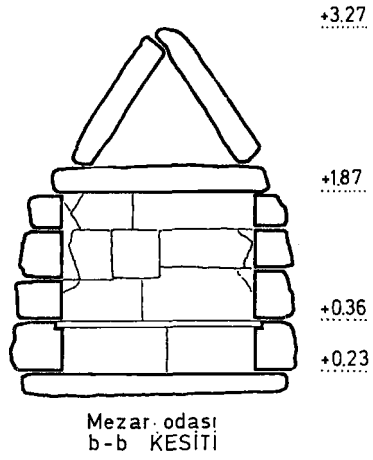
Tümülüs 1 (T. 1) - Plân ve kesitler



Tümülüs 1 (T. 1) Genel Görünümler

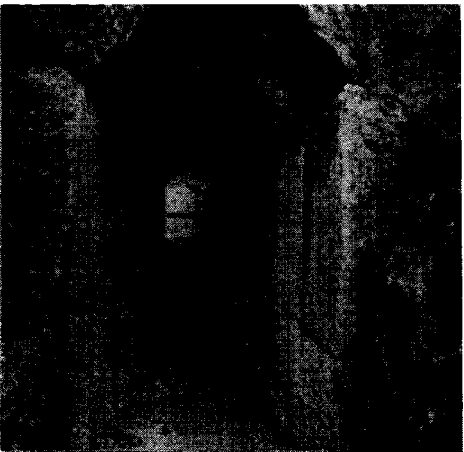
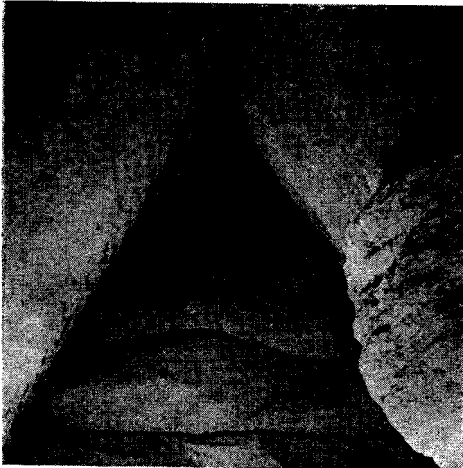
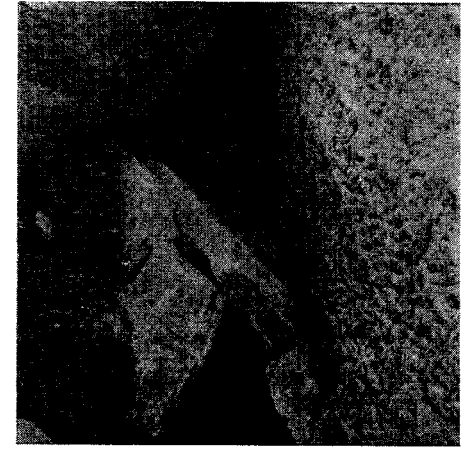
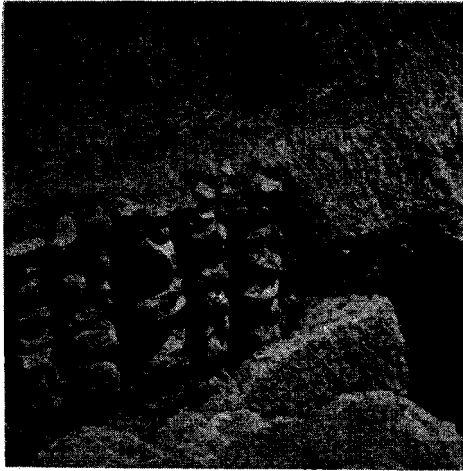
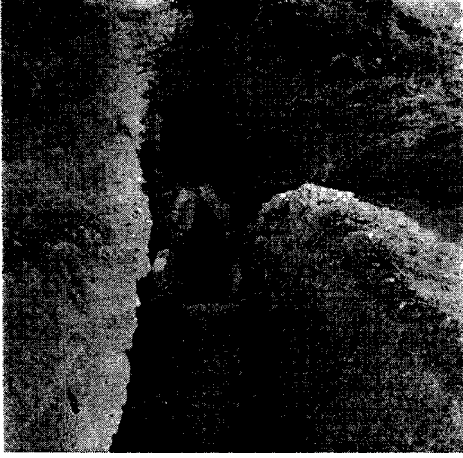
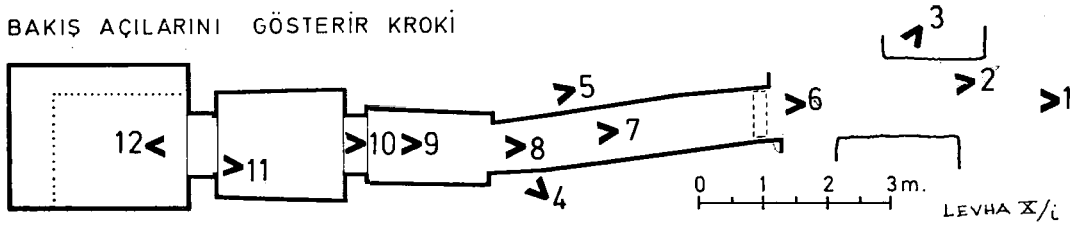


Tümlüs 2 (T. 2) Plân ve kesitler

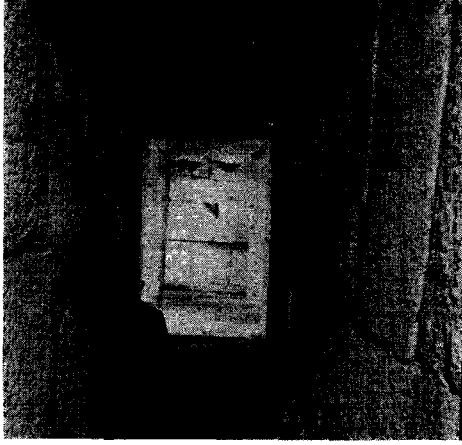


Tümülüs 2 (T. 2) Kesit ve Görünüşler

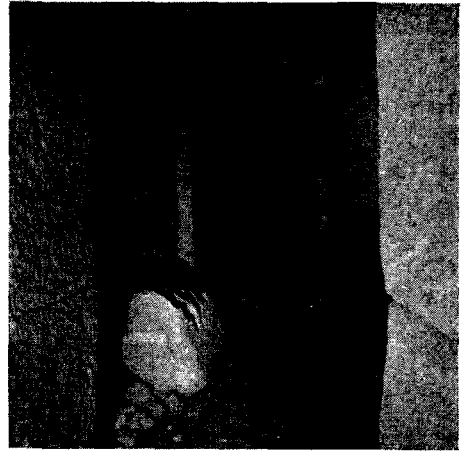
BAKIŞ AÇILARINI GÖSTERİR KROKİ



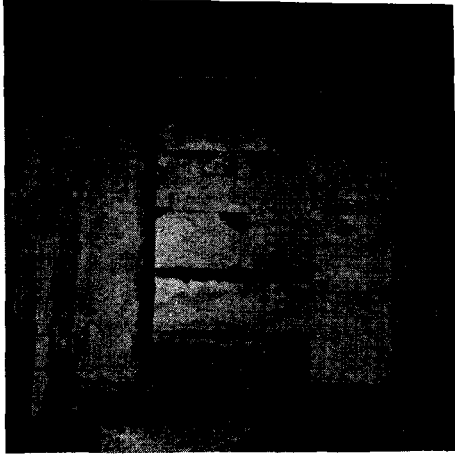
Tümülüs 2 (T. 2) Genel Görünümler



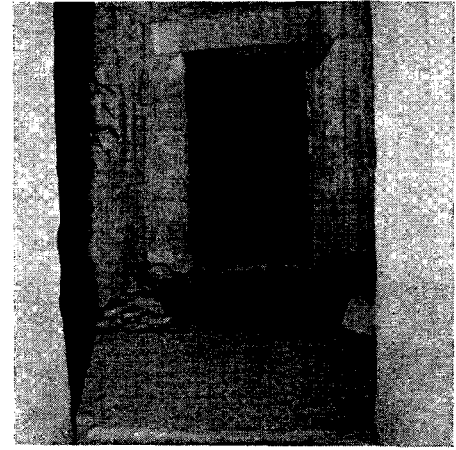
7



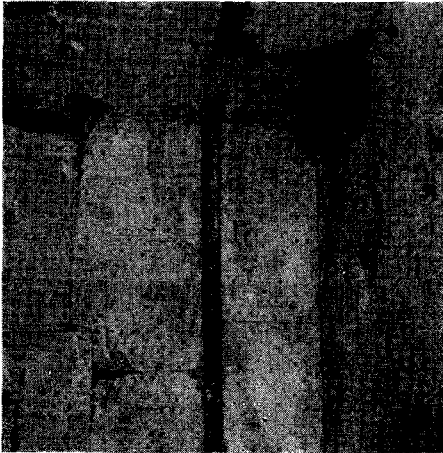
8



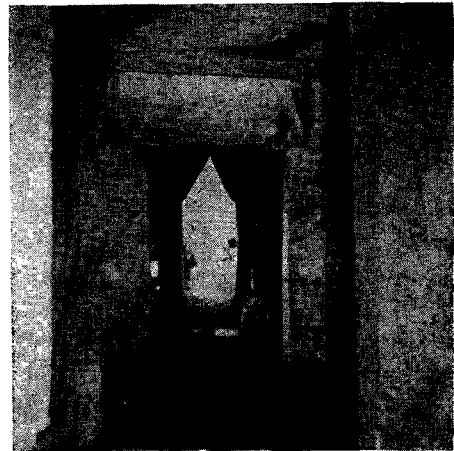
9



10



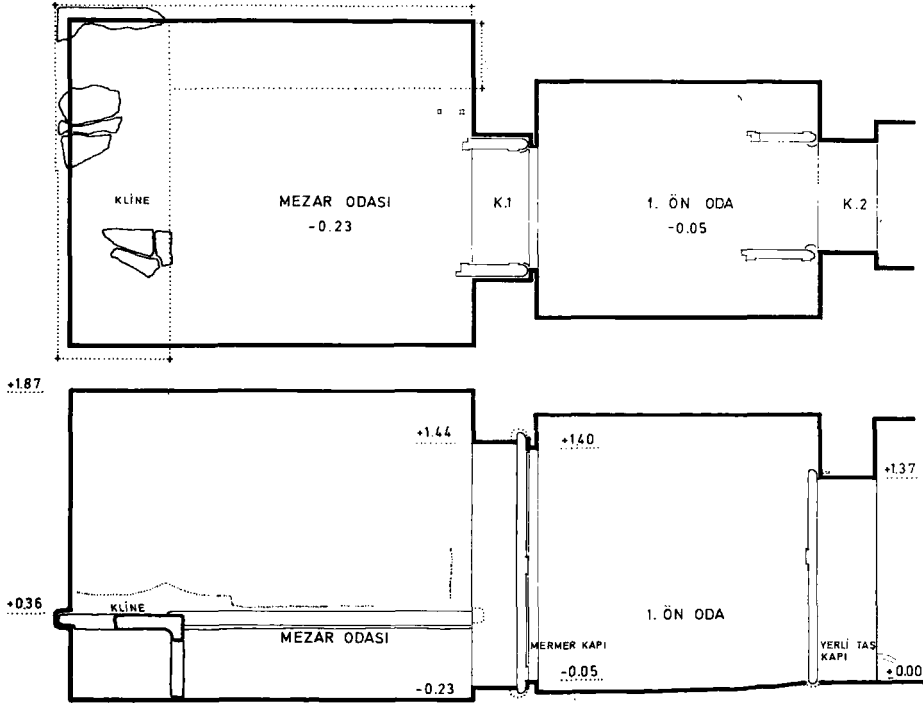
11



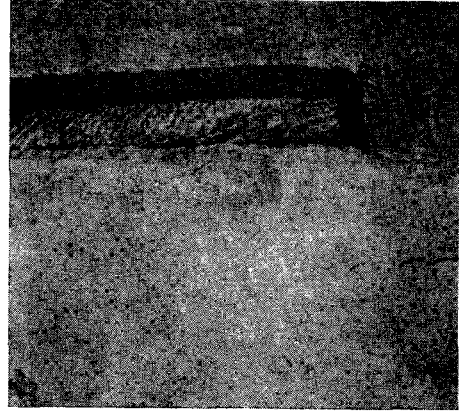
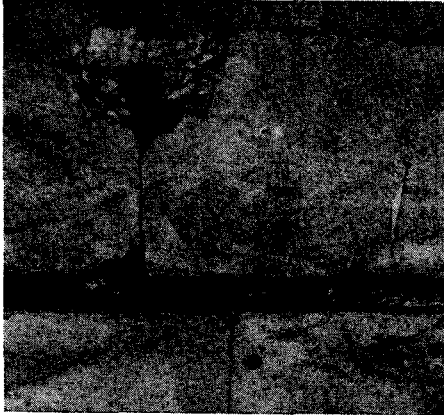
12



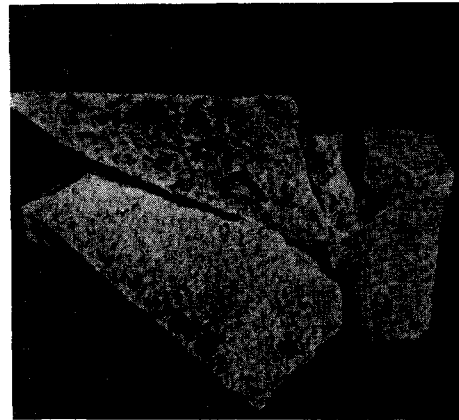
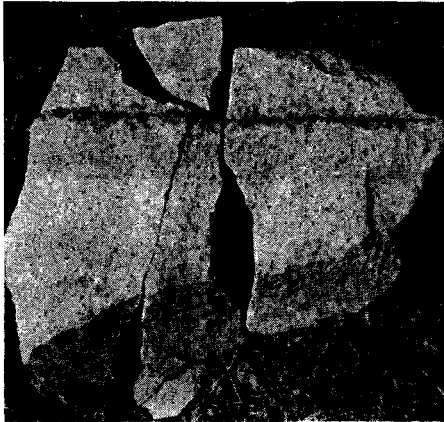
13 — Tümülüs 2 (T. 2) Kazı sonunda Tümülüs'ün dış görünüşü



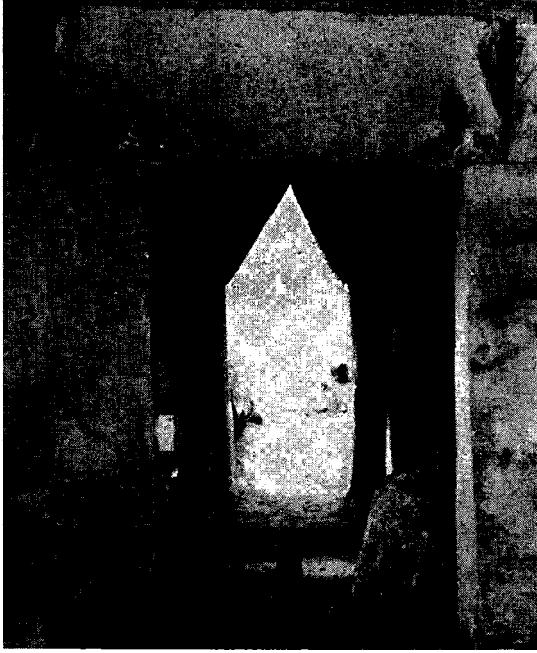
1 — Tümüls 2 (T. 2) Mezar odası ve 1. ön oda kesiti



2-3 — Tümüls 2 (T. 2) - Mezar odası Kline yeri



4-5 — Tümüls 2 (T. 2) Kline parçaları



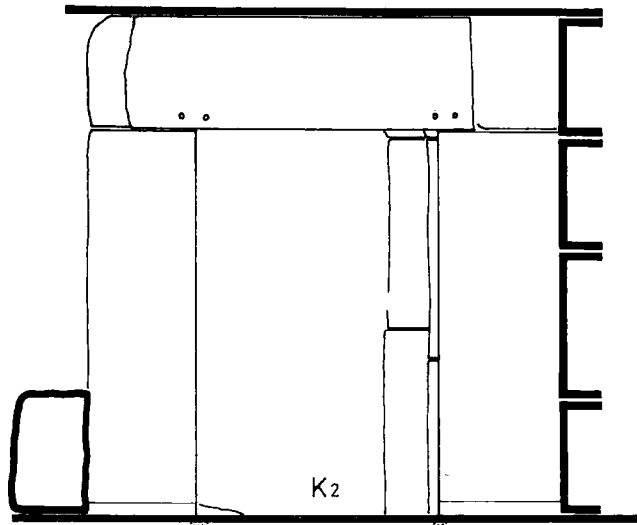
1



2

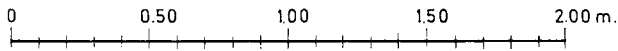


3



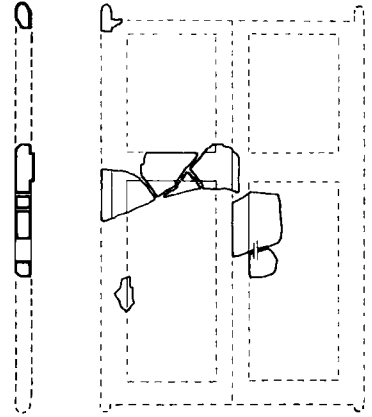
1. ÖN ODA

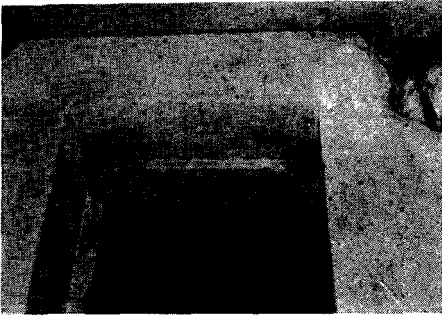
K2



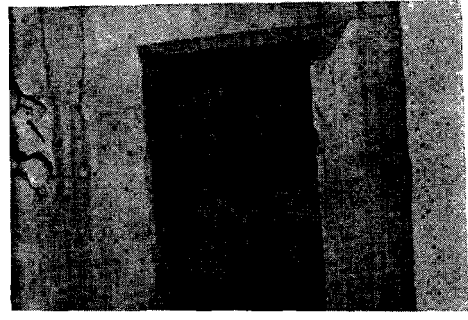
Tümülüs 2 (T. 2) - K. 2

TUMULUS-2 (K 2)

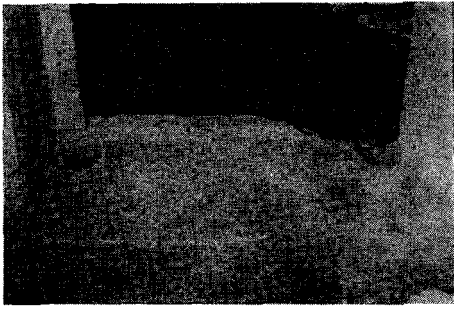




1



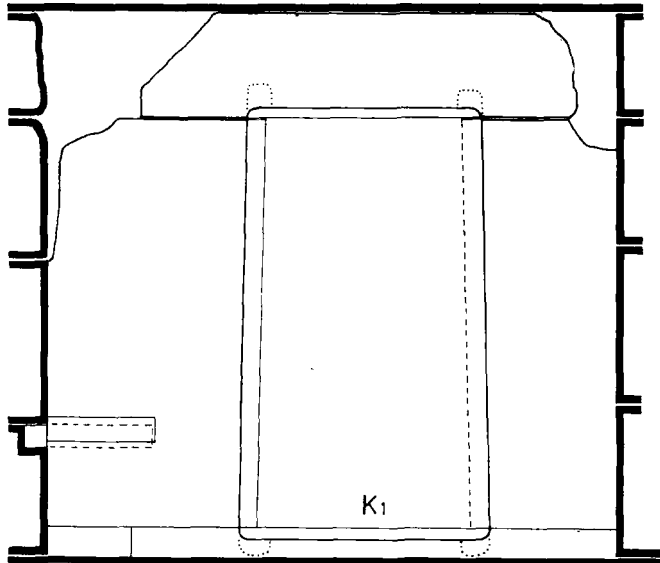
2



3



4

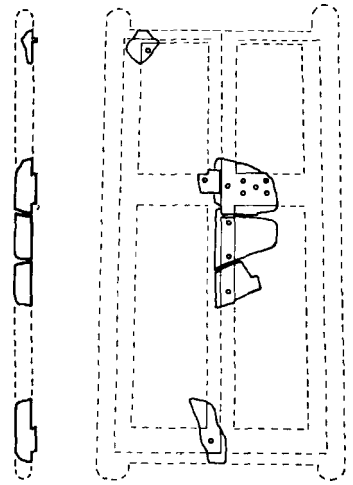


MEZAR ODASI

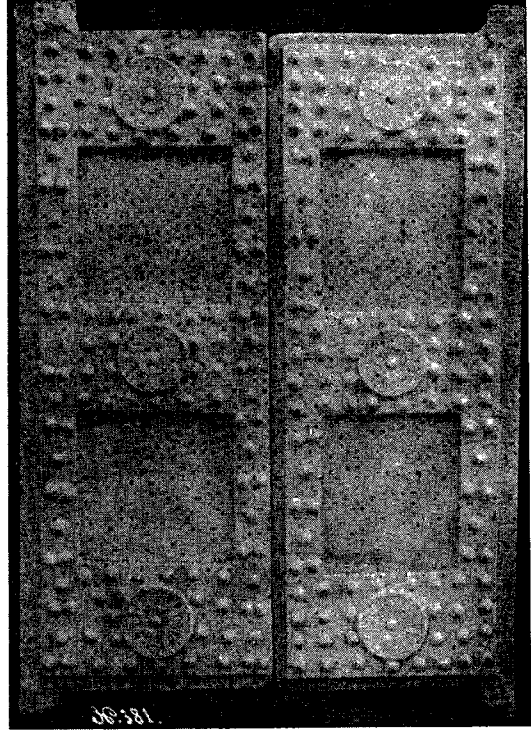
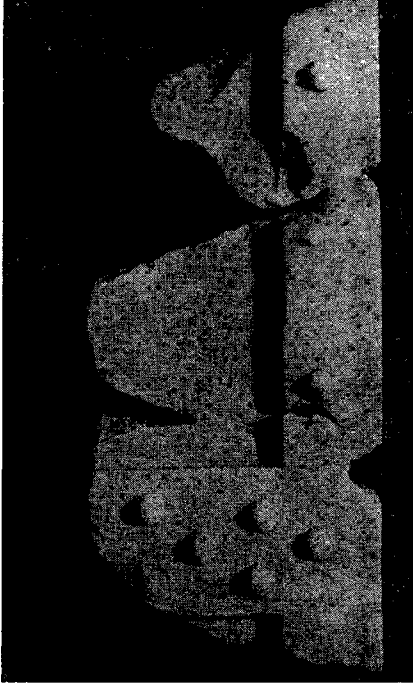
0 0.50 1.00 1.50 2.00m.

Tümülüs 2 (T. 2) - K. 1

TUMULUS-2(K1)



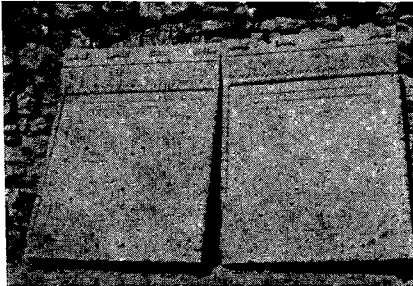
Tümülüs Kapıları



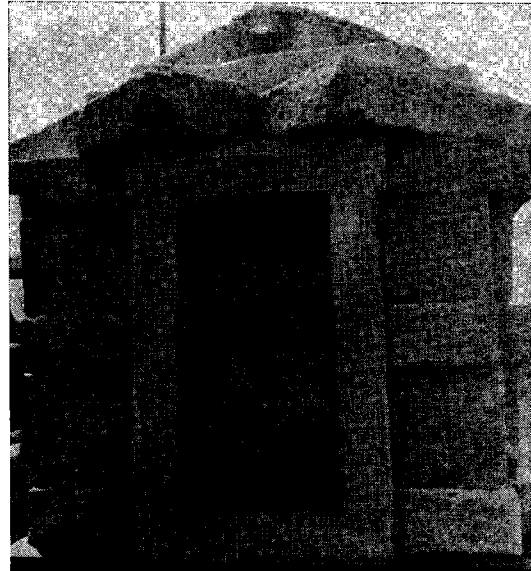
Kula



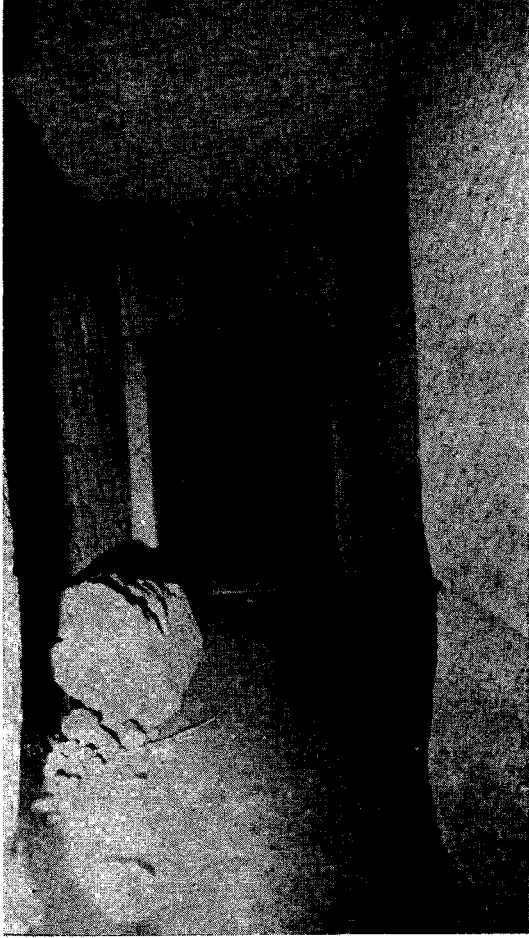
T. 1 - K. 1 parçaları



İkiztepe



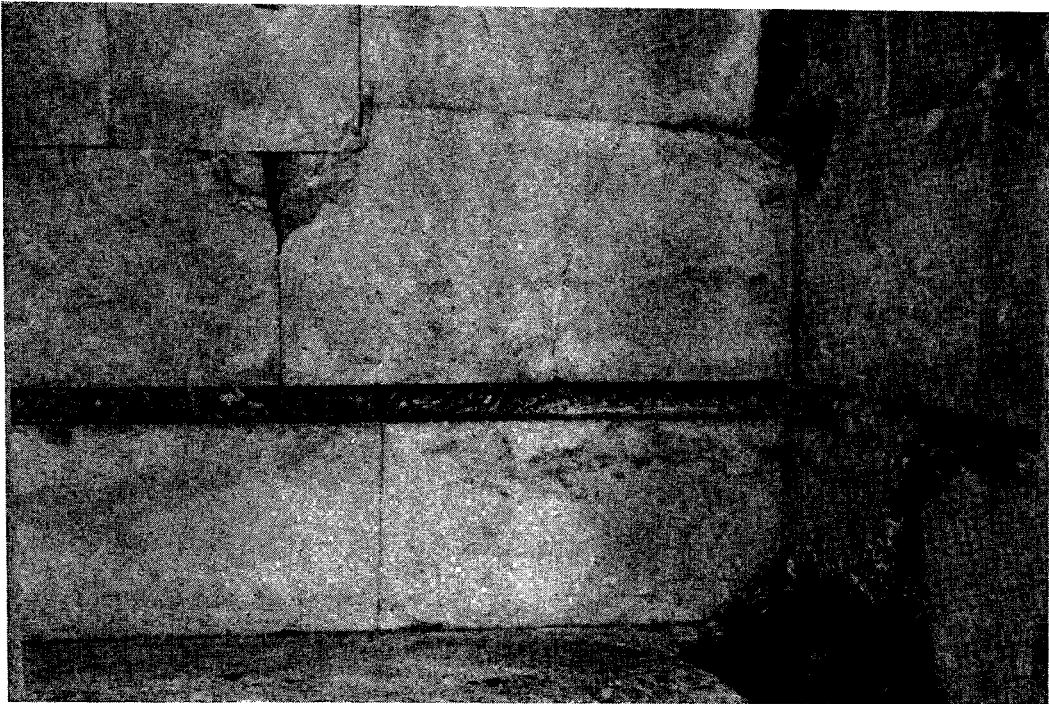
Gemlik



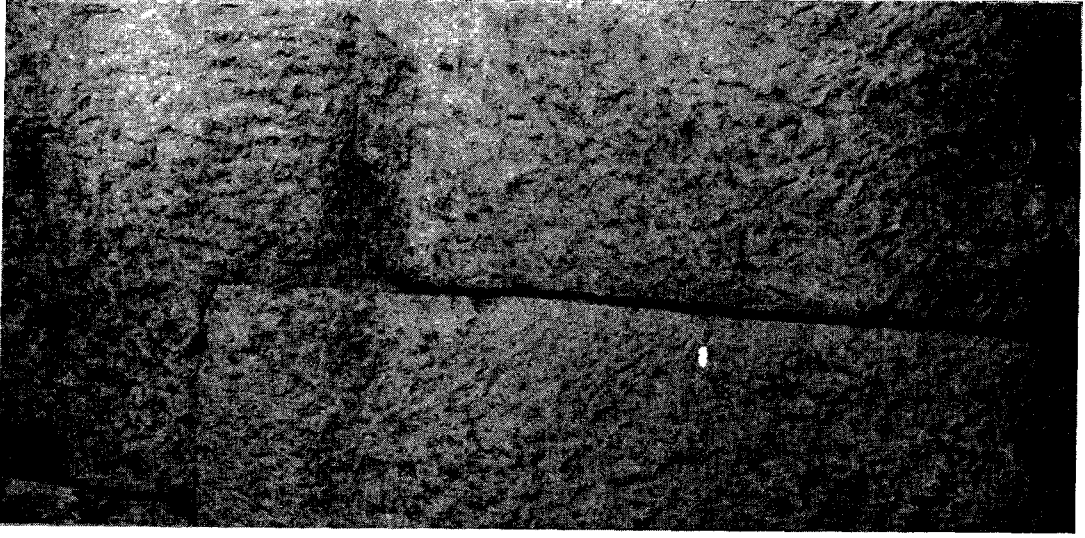
1— Tümlüs 2 (T. 2) ön oda



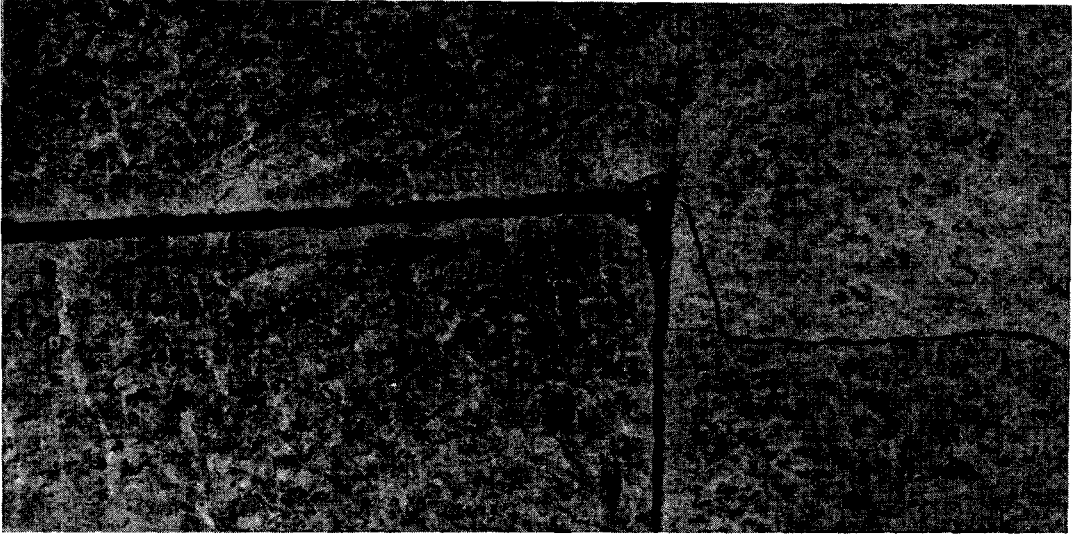
2— Tümlüs 2 (T. 2) Dromos



3— Tümlüs 2 (T. 2) Mezar odası ve Kline'nin yeri



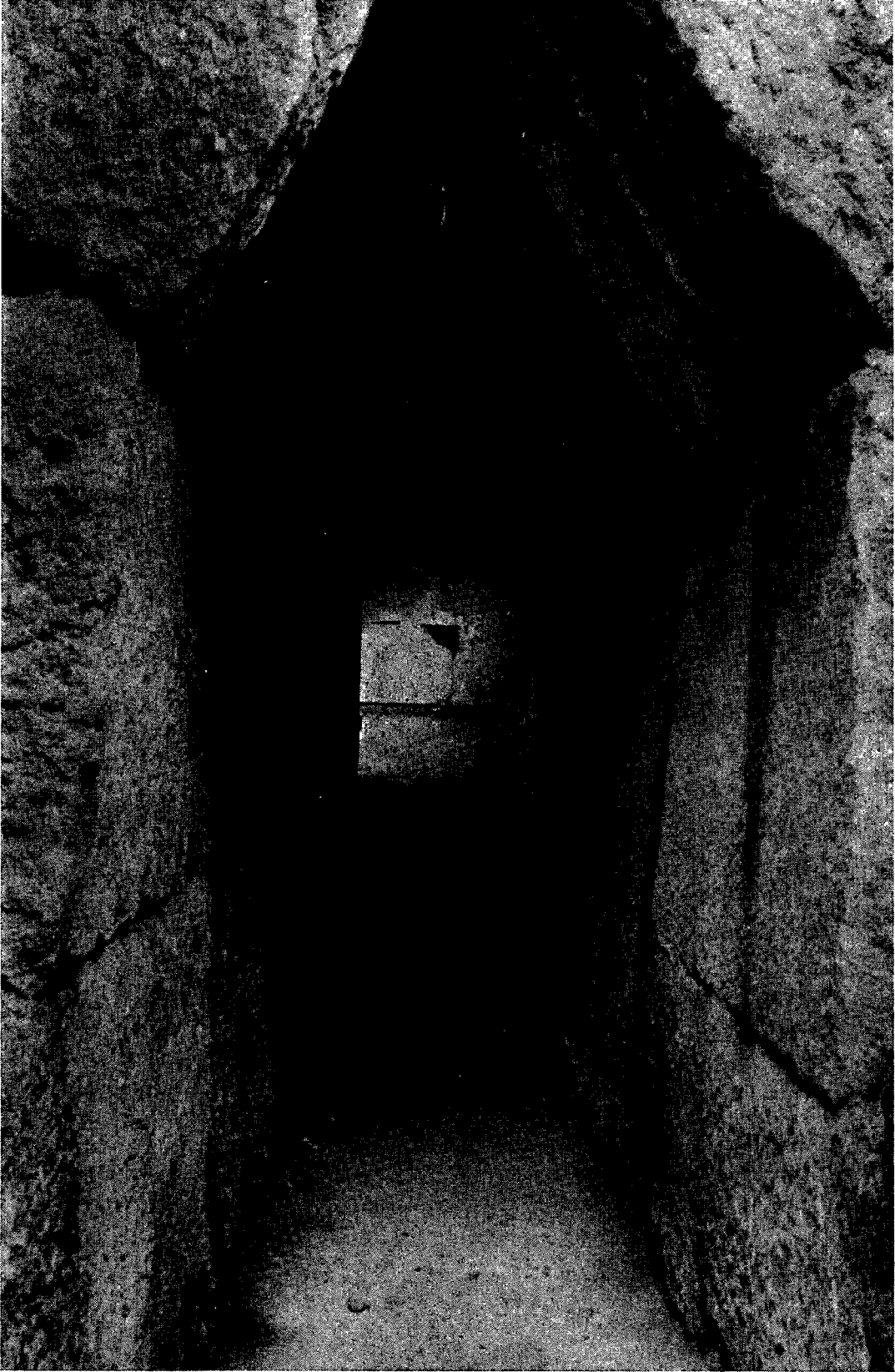
Tümülüs 2 (T. 2) Dromos taş tekniği (Murç)



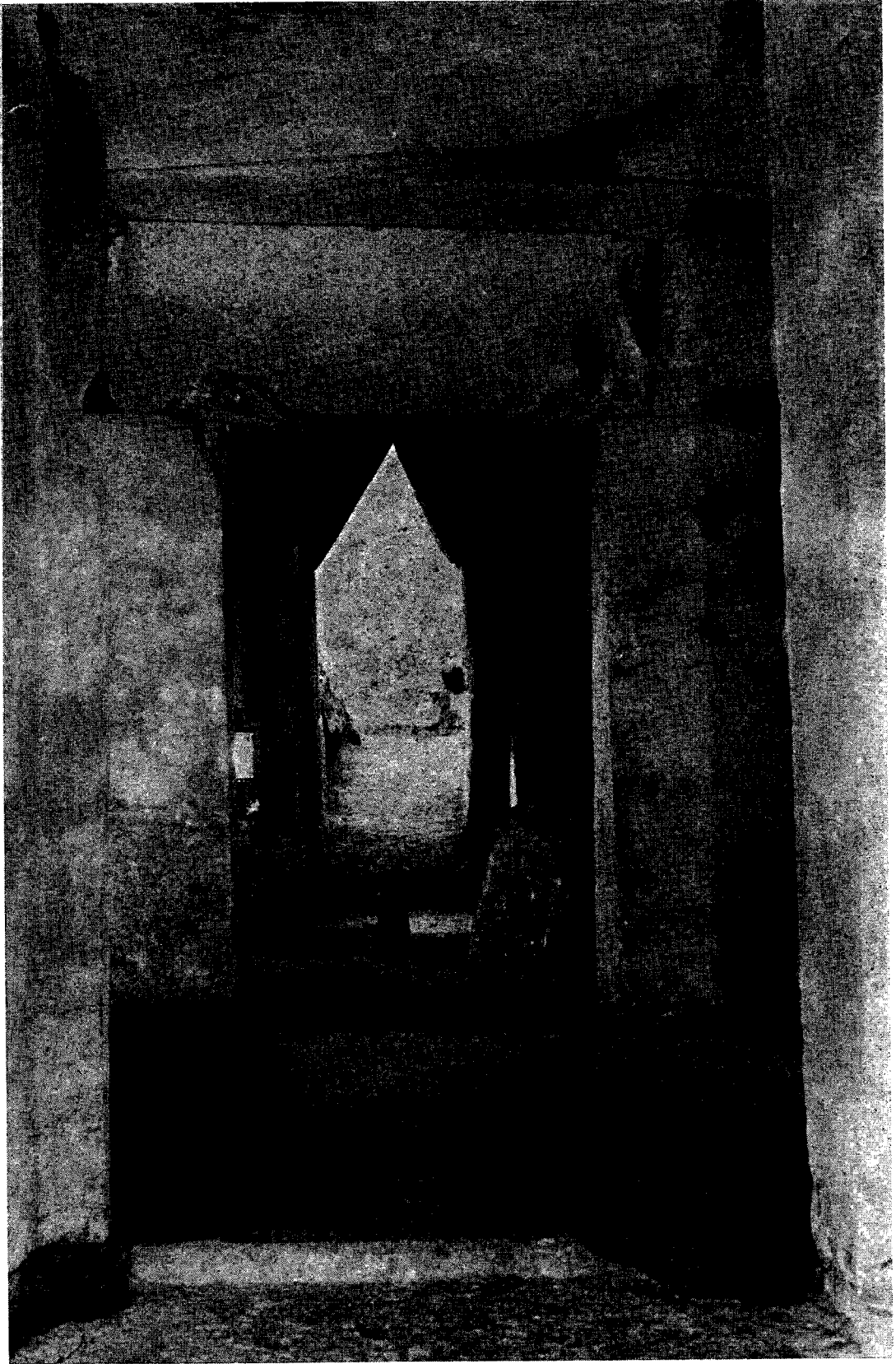
Tümülüs 2 (T. 2) (2. ön oda tekniği (Murç ve kaleu)



Tümülüs 2 (T. 2) Mezar odası taş tekniği (Dişli)



Tümülüs 2 (T. 2) İçe bakış



Tümülüs 2 (T. 2) İçden dışa bakış