

## İSTANBUL ASARIATİKA MÜZESİNDEKİ KURŞUN LÂHİTLER KOLLEKSİYONU

İstanbul Müzeleri U. Müdür Muavini

*Dr. Arif Müjid*

İstanbul Asariatika Müzesinde 1885 senesindenberi mühim bir kurşun lâhitler koleksiyonu bulunmaktadır. Bunlara dair "Joubin" in "Luhût ve mekabiri atika kataloğu" ndaki kısa notlardan (No. 6 - 24) maada hiçbir şey yazılmamıştır. Bu lâhitlere dair yapmış olduğum tetkikatı geçen sene Alman arkeoloji mecmualarından "Jahrbruch des Deutschen Archaologischen Institutes, Archäologischer Anzeiger 1933, S. 387 v. s." da neşreylemiştim. Üzerlerindeki kabartma tezyinattan dolayı Fenikede Roma devrine ait mühim san'at eserleri teşkil eyleyen bu lâhitlere dair (Dergi) de dahi birkaç satır yazmak, zannederim faideden hali değildir.

İstanbul müzesindeki kurşun lâhitler üç gruba ayrılır. Birinci gruba «sütunlu lâhitler» ismini verebiliriz. Bunların uzun taraflarında tefne yapraklarile tezyin edilmiş ve bükülmüş iplerle çerçevelenmiş bir friz «korent» tarzında sütunlar tarafından taşınmaktadır. Fakat bu «arşitektonik» tezyinat kısa taraflarda mevcut değildir. Sütunların arasında ayakta duran insanlar, havada uçan (Eros) lar, yahut kartal ve aslan gibi muhtelif hayvanlar tasvir olunmuşlardır. Lâhitlerin kısa taraflarında bir mabet cephesi görülür (Resim: 1-2). Bu lâhitlerde alt kısımda insan ve sütunları taşımağa mahsus bir zemin hattı yahut bir kaidenin bulunmaması göze çarpar. Bu hususiyet şu suretle izah olunabilir: Kurşun levha tam sütunların altındaki noktada içeri doğru bükülür ve bu suretle sütun ve insanlar doğrudan doğruya lâhitin bulunduğu zemin üzerine istinat ediyorlarmış gibi gösterilirdi. İkinci grup «sathî ve hendesî tezyinatlı lâhitler» i ihtiva etmektedir. Bu gruba dahil lâhitlerin biçimleri ince uzundur. Bazıları bir tarafa doğru incelerler. Kapaklar düzdür. Tezyinat bükülmüş yahut boncuklarla süslenmiş ipler vasıtasile gösterilir. Motifler tamamen hendesidir. Mustatil, murabba veyahut mainlerin arasında isfenksler, medüz başları, Atena, Nike ve Psişe gibi muhtelif ilâheler tasvir olunurlar (Resim: 3-12). Üçüncü grup «zengin tezyinatlı sütunlu lâhitler» tarafından temsil olunur. Bu gruptaki lâhitlerin biçimleri ince uzundur. Kapaklar yuvarlaktır. Helezonî yahut şakulî yivli sütunlar üzüm veyahut sarmaşık yapraklarile süslenmiş bir kaidenin üzerindedirler ve defne yapraklarını havi bir friz taşımaktadırlar. Bu sütunlar aralarında ekseriya altı, nadiren yedi murabba saha teşkil ederler. Bu sahalar isfenks, medüz başları, yunus balıkları, vazolar, defne ve üzüm

yapraklarile tezyin edilmişlerdir. Motifler murabba sahalarının zaviye hatlarına göre tanzim edilmişlerdir. Murabbain merkezi, yani zaviye hatlarının iltisak noktası bir isfenks, yahut bir medüz başı tarafından işgal olunmaktadır. Murabbain köşelerindeki yunus balıkları, yahut defne yaprakları bu merkeze doğru uzanmaktadır. Lâhitlerin kısa cephelerinde sekiz kollu yıldız, yahut bir mabet cephesi vardır. Kapakların üzerinde defne, yahut sarmaşık yapraklarile tezyin edilmiş ve aralarında büyük mainler teşkil eyleyen frizler görülür (Resim: 13-20).

Kurşun lâhitler Fenikedede, bilhassa Berut ve Sayda civarında bulunurlar. Avrupa kıtasında bunlara Sicilya adasında, İtalya ve Fransa ve cenubî Almanya da tesdüf edilir. Şimalî Afrikanın muhtelif yerlerinde dahi bu kabîl lâhitler meydana çıkmışlardır. Fenikedede kurşun lâhitler üzerleri düz yahut kemerlerle örtülmüş mağaralarda bulunurlar. Bu mağaralar pek derin değildirler. Taş bir merdiven vasıtasile bunların içine inilir. Duvarlar üzerinde boyalı tezyinatı havi bir alçı tabakasile örtülmüştür. Duvarların içinde ekseriya iki lâhit ihtiva eden höcereler vardır. Bu lâhitlerden biri toprağın üstündedir ve toprağın içindeki lâhitten bir mermer kapak vasıtasile ayrılmıştır. Toprağın içindeki lâhit ekseriya kurşun veyahut topraktan mamuldur. Yukarı tabakada bulunan lâhit ise itinalı bir surette yapılmış tezyinatı havidir ve taştan yapılmıştır [1]. Bazan daha iyi muhafaza olunmak üzere kurşun lâhitler toprak bir lâhtin içine vazolunmuşlardır[2]. Mısırdaki dahi mumya şeklindeki tahta lâhitler taş bir lâhtin içine konulurdu [3].

Kurşun lâhitler toprak kalıplar içine dökülmüş birkaç milimetre kalınlığında levhalardan mürekkeptirler. Lâhtin dört cephesi alt kısmı ile beraber lehimenirdi. Kapaklar bir tarafa açılırdı. Bazı uzun cephelerin üst kısımlarında (Resim: 1) ve kapakların alt kenarlarında içerleri boş üstüvaneler göze çarpmaktadır. Bunların ortasından geçirilen madenî bir çubuk lâhit ile kapağı birbirine raptederdi. Bu suretle her tarafı temamilen kapalı olan kurşun lâhit içine vazodilmiş cesedin bozulmadan uzun müddet muhafazasını temin ederdi. Bunda tabii Mısır tesirleri vardır. Bazı kurşun lâhitlerin bir tarafa doğru daralan ve mümkün mertebeye insan şekline uyan biçimleri dahi Mısırdaki sık sık tesadüf edilen mumya şeklindeki lâhitlerin tesiri altında vücuda gelmiştir.

Birinci ve ikinci gruba mensup lâhitlerin kapakları düzdür [4]. Düz lâhit kapaklarına Mısırdaki Orta İmparatorluk zamanındanberi tesadüf olunur. Yunanistanda bu şekil hendesî tezyinatı havi «kül muhafaza» larında görülür ve Milâttan evvel dördüncü asra kadar devam eder. Cenubî Rusya-

[1] Contenau, *La civilisation phénicienne*, S. 255-257.

[2] Contenau, zikrolunan eser S. 270/1. - Ceccaldi, *Revue archéologique* 1869, I, S. 224 de kurşun lâhitlerin içinde ikinci bir toprak lâhtin bulunduğunu iddia ederse de bu doğru değildir.

[3] Erman-Ranke, *Aegypten und aegyptisches Leben*, S. 355.

[4] Perrot-Chipiez, *Histoire de l'Art dans l'Antiquité III*, Res. 123 ü dahil mukayese ediniz.

dan Pireye ithal edilmiş bir lâhitte dahi böyle düz bir kapak mevcuttur [5].

Üçüncü grup lâhitlerinin kapakları ise yuvarlaktır. Yuvarlak kapaklı kutular Hellenistik devrine ait Yunan mezartaşları üzerinde tasvir olunmuşlardır [6]. İstanbul müzesinde bulunan topraktan mamul bir kutunun dahi yuvarlak bir kapağı vardır [7]. Midillide yuvarlak kapaklı kutuları takliden yapılmış üç büyük taş mezarların üst kısımlarını tezyin ediyorlardı [8]. Roma İmparatorluğu zamanında bu kabîl yuvarlak kapaklara Ravenna lâhitlerinde tesadüf edilir [9]. Aynı kapak şeklinin Suriyede dahi kullanıldığını aşağıdaki misaller gösterirler: Sayda civarında yuvarlak kapaklı ve «girland» tezyinatını havi birçok lâhitler bulunmuştur [10]. Bunların çam ağacından mamul tahta kutuları takliden yapılmış olduklarını Mendel kataloğunda izah eylemiştir [11]. Contenau tarafından «La civilisation phénicienne» (Resim: 106) da fotoğrafisi dercolunan renkli mermerden yapılmış bir lâhit kapağını dahi burada zikredebiliriz. Filistinde bulunmuş olan İbranilere ait kemik kutuları aynı şekilde kapakları havidirler [12]. Bu kapak şeklinin menşeyini Mısırdaki aramak lâzımdır. Eski imparatorluk devrine mensup bir granit lâhitin kapağı yuvarlaktır [13]. Yua ve Tuantin (18 sülâle) mezarında bulunmuş olan bir tuvalet kutusunun kapağı dahi aynı şekildedir [14]. Teb'de bulunmuş ve Milâttan evvel 600 senesine ait ilâh Ammon'un papazı Pestenfi'ye ait tahta lâhit [15], Abusirde [16] ve Cenubî Rusyada, Kırırda (Kerç ve civarı) [17], Yunan ve Roma mezarlıklarında bulunmuş olan tahta lâhitlerin kapakları yuvarlaktır. Fakat bu lâhitlerde kapaklar bir tarafa açılmazlar [18]. Watzinger'e göre bu gibi lâhitlere «üzerleri kemerle örtülü bir oda» şekli verilmek istenilmiştir [19].

[5] C. Watzinger, Griechische Holzarkophage (Wissenschaftliche Veröffentlichungen der Deutschen Orient-Gesellschaft, 16) S. 63 ve s. Pire'deki lâhte dair: Watzinger, ismi geçen eser S. 41, 66 (No. 59).

[6] Pfuhl, Jahrbuch des Deutschen Archäologischen Institutes 19, 1905 S. 52 Res. 5. S. 59 ve 60 ı dahil mukayese ediniz.

[7] Mendel, Catalogue des figurines grecques S. 438 Nr. 2964.

[8] Lolling, Athenische Mitteilungen 11, 1886, S. 267/8.

[9] Wulff, Altchristliche und byzantinische Kunst I, levha 13, 1/2. Glück, Die christliche Kunst des Ostens, levha 20/1.

[10] Renan, Mission de Phénicie, levha 29, 59. Perrot-Chipiez, zikrolunan eser S. 175. Res. 119.

[11] Mendel, Catalogue des Sculptures L, S. 77/8. Contenau, zikrolunan eser, S. 266/7. yi dahil mukayese ediniz.

[12] Dussaud, Monuments palestiniens et judaïques du Musée du Louvre No. 17, 26 27, 31, 93.

[13] Winter, Kunstgeschichte in Bildern. 2. Auflage. 51, 3.

[14] Quibell, The Tomb of Yuia and Thuiu. Erman-Ranke, ismi geçen eser, S. 216, levha 14, 1.

[15] Şimdi Berlin Müzesindedir. Katalog No. 273. Watzinger, ismi geçen eser S. 64/5. Winter, ismi geçen eser S. 31, 1.

[16] Watzinger, zikrolunan eser S. 3/4, 8/9, 41/2.

[17] Watzinger, S. 42. No. 22; S. 56, No. 39.

[18] Watzinger, S. 26.

[19] Zikrolunan eser S. 72.

Kurşun lâhitler Abusir lâhitlerinin mütemmimidirler. Fenikedeki pek çok imal olunan yuvarlak kapaklı tahta kutular kurşun lâhitlere örnek olmuşlardır.

Birinci gruba dahil lâhitleri «sütünlü lâhitler» diye tavsif etmiştik [20]. Bu lâhitler Saydada bulunmuş olan meşhur «ağlayan kadınlar» lâhitini hatırlatmaktadırlar. Bu lâhitin haricî şekli bir Yunan mabedini taklit etmekte ise de tasvirleri Eski Şark, bilhassa Fenikedeki cari cenaze merasimini vazih bir surette göstermektedirler [21]. Abusirde ve Kerçte bulunan ve Watzinger tarafından «Haussarkophage = ev şeklinde lâhitler» tesmiye olunan tahta lâhitler [22] kurşun lâhitlere tam bir analogi teşkil ederler. Bu lâhitlerin uzun cepheledeki arşitektonik taksimat Yunan ve Roma sütünlü lâhitlerin aksine olarak, ıpkı kurşun lâhitlerde olduğu gibi kısa cephelede mevcut değildir. Tahta lâhitlerde yarım sütunlar tahtadan, diğer tezyinat alçı ve kemikten olup asıl lâhit kutusunun üzerine yapıştırılmışlardır. Kurşun lâhitlerdeki kabartma tezyinat dahi yapıştırılmış hissini vermektedir (199 sahifeye müracaat). Bunu bilhassa üçüncü grup lâhitlerinde görürüz.

Birinci grup lâhitlerinde, sütunların arasında Yunan ve Roma lâhitlerinde olduğu gibi insan ve hayvanlar bulunmaktadır. Küçük Asyada bulunmuş olan sütünlü lâhitleri Weigand «Lidya» ve «Sidamara» gruplarına ayırmıştır [22 a.]. Bu lâhitlerin dört cephesinde üzerlerinde kemer, yahut düz bir arşitrav bulunan sütunlar vardır. Bilhassa kurşun lâhitlere tesir eden bu son şekil, üzerinde Herkül tasviri bulunan lâhitlerde görülmektedir [23]. Bu lâhitlerin dahi helezonî yivli sütun gövdeleri ve Korent tarzında sütun başlıkları vardır [24]. Sütunların üzerinde düz bir arşitrava Küçük Asya tesiri altında olan Roma şehrinde ve Garbî Roma eyaletlerinde bulunan Hıristiyan sütünlü lâhitlerinde tesadüf olunur [25]. Bu şekilde lâhitlerin Suriyeye ihraç olunduklarını biliyoruz [26]. Binaenaleyh kurşun lâhitleri imal eden san'atkarların iki tesir altında kaldıklarını kabul etmemiz lâzımgelir: Birinci tesir Abusirde bulunan tahta Mısır lâhitleri tarafından, ikinci tesir ise Fenikedeki mevcut olan Yunan-Roma sütünlü lâhitleri tarafından icra edilmiştir. Her ne kadar Abusir lâhitleri Watzinger tarafından takribî olarak Milâttan evvel dördüncü asra atfolunuyorsa da bunların bilhassa üçüncü gruba mensup kurşun lâhitlerle olan müşabehetlerinden dolayı Roma İmparatorluk devrine ait olmaları lâzımgelir.

İstanbul müzesinde birinci gruba ait 6 lâhit parçası bulunmaktadır.

[20] Bu grup lâhitlerinin sütunları helezonî yivlidir. En eski helezonî yivlere Milâttan sonra 1 inci asra ait Dura-Evropos duvar levhalarında tesadüf olunur:umont, Fouilles de Doura-Europos, S. 77 v. s., levha 44 v. s.

[21] Studniczka, Jahrbuch des Deutschen Archäologischen Institutes 9, 1894, S. 201 v. s. - Mendel, Catalogue, I, S. 69 v. s.

[22] Zikrolunan eser S. 45 v. s.

[22 a.] Jahrbuch des Archäologischen Institutes 29, 1914, S. 73.

[23] Robert, Antike Sarkophagreliefs III, 131 ve 141.

[24] Rodenwaldt, Römische Mitteilungen 38/9, 1923/4, S. 6.

[25] Rodenwaldt, aynı makalede S. 31 v. s.

[26] Rodenwaldt, Jahrbuch des Archäologischen Institutes 45, 1930, S. 184/6.

Bunların yekdiğerile olan müşâbehetlerinden dolayı aynı imalâthanede yapılmış olduklarını kabul etmek lâzımdır.

Birinci grupun aksi olarak ikinci grup lâhitlerinde kat'iyen arşitektonik taksimata tesadüf olunmaz. Tezyinat hendesî ve sathidir. Bu lâhitlerin yine Abusir ve Rusyada bulunmuş olan ve Watzinger tarafından «Kastensarkophage = Kutu şeklinde lâhitler» [27] resmîye olunan tahta lâhitler ile büyük analogileri vardır. Tahta lâhitlerde dahi bükülmüş, yahut boncuklarla süslenmiş iplere ve bunlar tarafından teşkil olunan hendesî şekillere tesadüf olunmaktadır.

İkinci grup lâhitleri Berut civarında (Eşrafiye) de bulunmuş ve Mouterde tarafından «Syria 10, 1929, S. 238 v. s.» da neşredilmiş olan kurşun lâhitlere pek benzemektedirler. Meselâ Eşrafiyede bulunan 2 numaralı lâhtin (Resim: 5-6) da olduğu gibi orta kısmında içerisi mainlerle süslü mustatil, yanlarda ise murabba sahaları vardır. Aynı lâhtin kısa tarafında görülen, iki sütun ve bir «girland» tarafından teşkil olunan bina (aedicula) cephesine (Resim: 12 yi dahi mükayese ediniz) Eşrafiyede 5 numaralı lâhitte tesadüf olunmaktadır.

Bu gruba ait birtakım lâhitler (Resim: 7-9) tezyinat olarak üzüm yapraklarile süslü frizler, yahut bir iskemlenin üzerinde mükedder bir vaziyette oturan «Psişe» tasvirlerini (Resim: 11) kullanmaktadırlar. Luvr Müzesinde bulunan [28], yahut E. Renan tarafından neşrolunan [29] bazı kurşun lâhitler aynı seriyeye dahildirler.

İstanbul Müzesinde bulunan bir lâhit ve bir lâhit kapağının (Resim: 9) üzerinde üzüm salkım ve yapraklarile süslü frizlerin içinde vazolar ve bunların üzerinde oturan kuşlar göze çarpmaktadırlar. «Cannes = Kan» Müzesinde bulunan iki kurşun lâhitte [30] aynı şekilde olan frizlerin içinde fazla olarak insan başlarına dahi tesadüf olunmaktadır. Bu lâhitlerden birinde İsa monogramları dahi mevcuttur.

Bilhassa bu ikinci grupta görülen tezyinat prensipinin esasını mainler teşkil ettiğinden bu motifin ilk evvel nerelerde mevcut olduğunu ve ne suretle Suriyeye geçtiğini tesbit etmek lâzımgelir. Watzinger Homs civarında «Samsigeramos» in mezar abidesine dair yapmış olduğu bir etütte [31] bu motifin Küçük Asyada en eski zamanlardanberi mevcut olduğunu [32], Helle-

[27] İsmi geçen eser S. 25 v. s.

[28] Ledrain, Catalogue des monuments phéniciens du Musée du Louvre, S. 7.

[29] Mission de Phénicie, levha 60, 1.

[30] Cabrol, Dictionnaire d'archéologie chrétienne et de liturgie II, 2. S. 3282, Res. 2356/8. - Rossi, Bolletino di archaeologia christina, 1873, S. 77 v. s. levha 4/5. - Leclercq, Manuel d'archéologie chrétienne II, S. 572/3, Res. 382. - Billiet, Gazette des Beaux-Arts, 1931, S. 13 v. s. Res. 25/7.

[31] Konsthistoriska Sällskapet Publikation, 1923, S. 18 v. s.

[32] Frigya mezar cepheleeri: Perrot-Chipiez, Histoire de l'Art V, Res. 48, 58, 59, 60, 61. v. Reber, Die phrygischen Felsfassaden (Abhandlungen der Münchener Akademie 1897), Levha 4-8. "Gordion" da bulunmuş olan mâbet cephesi: A. ve G. Körte, Gordion,

nistlik devrinde Akdeniz havzasına yayıldığını [33], Romalılar devrinde Küçük Asyadan Suriyeye geçtiğini (Milâttan sonra 1-2 inci asır) göstermiştir.

Resim 7 de görülen lâhitte tezyinat sathî olmakla beraber üçüncü grup lâhitlerinin cephe taksimatını esas itibarile ihtiva etmektedir: Alt kısımda kaide olarak üzüm yapraklariyle tezyin edilmiş bir şerit, bunun üzerinde zaviye hatları, yahut gırlantılar ile süslenmiş mustatil sahalara, üst kısımda arşitrav makamında olan yine üzüm yapraklarını havi ikinci bir şerit. Fakat üçüncü gruptaki taksimat daha fazla «arşitektonik» mahiyettedir. Meselâ orta kısımda boncuklu şakulî iplerin yerine sütunlar kaim olmuştur.

Üçüncü grup lâhitleri ilk bakışta birinci grup lâhitlerine benzemekte iseler de bazı mühim noktalarda bunlardan ayrılmaktadırlar. Birinci grupta sütunların arası, içinde insanlar ve hayvanlar duran bir boşluk olarak telâkki edilmiştir. Halbuki üçüncü grup lâhitlerinde sütunların arası üzerlerine muhtelif tezyinî motifler yapıştirılmış hissini veren düz satırlardan ibarettirler.

Düz satırlar üzerine yapıştirılmış muhtelif tezyinî motiflere Abusir ve Kerç tahta lâhitlerinde tesadüf olunur. Bu lâhitlerde tahta, alçı, kemik gibi madenlerden yapılmış olan yarım sütunlar ve diğer tezyinî motifler tahta lâhitin cephelerine yapıştirılmışlardır. Bilhassa Cenubî Rusyada «Mitridat» mezarında bulunmuş olan bir lâhit Eşrafiyede meydana çıkarılmış olan 2 numaralı lâhte pek benzemektedir: Her ikisinde iyonik tarzında sütunlar, alt kısmı denticule = diş şeklinde çıkıntılarla süslü bir korniş ve çelenkler vardır [34]. Abusirde bulunmuş olan diğer bir lâhitte helezonî yivli sütunlar mevcuttur [35]. Abusirde bulunan 8 numaralı lâhitte madalyonlar içine vazedilmiş medüz başları esas tezyinatı teşkil ediyorlardı [36]. Cenubî Rusya lâhitlerinde Eros, Medüz başları ve Yunus balıkları bulunurlar [37]. Aynı zamanda gerek Mısır, gerek Cenubî Rusya mezarlıklarında alçıdan, yahut pişmiş topraktan yapılmış birçok heykelcikler bulunmuştur. Bunların arkalarının tamamen düz olduğuna nazaran tahta bir satır üzerine yapıştirilmek için imal edildikleri meydana çıkar [38].

Madenî ve tunç tezyinî motifleri düz satırlar üzerine yapışırılmak usulüne Mısırdaki Orta İmparatorluk zamanından itibaren, Asurilerde ve Yunanlı-

(Ergänzungsheft V zum Jahrbuch) S. 153. Küçük Asya hendesî tezyinatlı vazoları hakkında: Körte, ismi geçen eser, evha 2/3. Schweitzer, Athenische Mitteilungen 43, 1918, 1. v. s., 128 v. s.

[33] Milâttan evvel 3 üncü asır vazoları: Watzinger, zikrolunan eser S. 33. Ptolemyos IV e ait Nil gemisi: Caspari, Jahrbuch des Archäologischen Institutes 31, 1916, S. 5, 59. Pompeyi şehrinde bu motife Hellenistik devrinden şehrin Vezüv tarafından tahribine kadar tesadüf olunur: Fiorelli, Scavi di Pompei L. 9. Helbig, Untersuchungen über die campanische Wandmalerei, S. 134.

[34] Watzinger, Griechische Holzarkophagen, S. 49, No. 30.

[35] Watzinger, zikrolunan eser, No. 51.

[36] Watzinger, zikrolunan eser, S. 32/3, No. 58/9.

[37] Watzinger, zikrolunan eser, S. 55/6, 87.

[38] Watzinger, zikrolunan eser, S. 60/2.

larda tesadüf olunur<sup>[39]</sup>. Aynı teknik Fenikede dahi mevcuttu. Burada tunçtan mamul aslan başları tahta kutuların üzerine raptolunurlardı<sup>[40]</sup>. Sayda civarında bulunan aslan başları ve gırlantları havi taş lâhitler işte bu gibi tahta kutuları takliden yapılmış eserlerdir<sup>[41]</sup>. Bizim kurşun lâhitlere gelince, eridilmiş kurşun toprak kalıplar içine döküldükte lâhtin cephesini yahut kapağını teşkil eyliyen levha muhtelif tezyinî motiflerle birlikte bir kül halinde meydana gelirdi. Bu üçüncü grup lâhitleri iyice tetkik edildikte tezyinî motiflerin konturlarının bilhassa tebarüz ettirildikleri, binaenaleyh bunların lâhit cephesinin üzerine yapııştırılmış gibi gösterilmek istenildiği meydana çıkar.

İstanbul Müzesinde bu üçüncü gruba dahil 22 adet lâhit ve lâhit parçası mevcuttur. Bunlardan bazılarının sütunları helezonî yivli (Resim: 13), diğerlerinin sütunları ise irtifalarının 2/3 nisbetinde şakulî yivlidir. (Resim: 16). Yalnız Resim 20 de görülen lâhit cephesinde helezonî yivli korent tarzında sütunların arasında iyonik başlıklı ve ikinci grup boncuklu iplerini hatırlatan ufki yivli sütunlar mevcuttur. Buna benzeyen bir parça Clermont-Ganneau tarafından neşrolunmuştur<sup>[42]</sup>. Diğer bir lâhit Luvr Müzesinde bulunmaktadır. Bu üç parçadan başka üçüncü gruba mensup diğer lâhitlerin aynı imalâthanede yapıldıklarını kabul etmek lâzımdır. Çünkü muhtelif tertiplerde daima tekrür eden aynı motifler ancak bu suretle izah olunabilirler. Boston<sup>[43]</sup> ve New-York<sup>[44]</sup> müzelerinde bulunan, yahut Clermont-Ganneau<sup>[45]</sup> ve R. Dussaud<sup>[46]</sup> tarafından neşredilmiş olan bazı lâhitler aynı gruba dahildirler.

Bu gruba mensup lâhitlerde görülen motifleri birer birer tahlil ve bunların menşelerini tesbit etmek pek müşkül bir meseledir. Bu tarzda bir tahlil ancak muhtelif müzelere dağılmış olan kurşun lâhitlerin hepsini tetkik ettikten sonra muvaffakiyetle intaç olunabilir. Bu yolda ilk bir tecrübe Mouterde tarafından yapılmıştır<sup>[47]</sup>. Biz burada en mühim addettiğimiz bazı motifleri tetkik ile iktifa edeceğiz.

Birinci grupta pek vazih olmıyan insan şekillerinden maada ayakta duran Pşise<sup>[48]</sup>, uçan Eros, aslan, kartal ve kumruya tesadüf olunur. Birinci ve üçüncü grup lâhitlerinin kısa taraflarında dört sütundan müteşekkil bir mabet cephesi tasvir olunmuştur (Resim: 2, 18). Orta sütunların arasındaki «arşitrav» yarım daire şeklinde yukarı doğru kıvrılmıştır. «Suriye tar-

[39] Watzinger, zikrolunan eser, S. 86.

[40] V. Mercklin, Archäologischer Anzeiger, 1926, S. 291. v. s.

[41] Mendel, Catalogue des Sculptures I, S. 77/8.

[42] Album d'Antiquités Orientales, levha 50, Res. 2/3.

[43] Inv. Nr. M 1622 A/B; M 1623 A/C. Boston müzeler idaresi, mukayese edilmek üzere bize koleksiyonlarında mevcut kurşun lâhitlerin fotoğraflarını gönderdiğinden burada mezkûr idareye teşekkür eylemeği bir vecibe addederim.

[44] Bulletin of The Metropolitan Museum of New-York, 1932.

[45] Album d'Antiquités Orientales, levha 50, No. 4, 8.

[46] Syria 5, 1924, S. 46 v. s.

[47] Syria 10, 1929, S. 247 v. s.

[48] Perrot-Chipiez, Histoire de l'Art III, Res. 123 de neşrolunan lâhit.

zında fronton» tabir edilen bu şekile Roma İmparatorluk devrinde Suriyede ve Küçük Asyada tesadüf olunur [49]. Suriyede gümüş tepsilerin üzerinde [50], yahut Fenike sikkelerinde aynı şekli görmek kabildir [51]. Taş lâhitler üzerinde böyle bir mabet cephesi Roma civarında Via Salaria'da bulunmuş olan bir lâhitte görülür [52]. Bu tarzda bir fronton Yalovada bulunmuş olan bir mezartaşında dahi mevcuttur [53].

İkinci gruptaki sathî tezyinat bükülmüş, yahut boncuklarla süslenmiş kordonlar vasıtasile teşkil olunmaktadır. Bu kabil kordonlar Kudüs civarında bulunmuş olan İbranî lâhitlerinin üzerlerinde vardır [54]. Aşağı doğru sarkan girland, madalyonlu ve madalyonsuz Medüz başları Roma devrinde Suriyede en sık görülen tezyinî motiflerdendirler [55].

Rosette = gül motifine Roma İmparatorluğunun son devrelerine ait «diptyche» lerde tesadüf olunur. Bu güller ekseriya birbirinin üzerine vaz edilmiş iki yaprak tabakasından ibarettirler [56]. Weitzmann bilhassa Suriye mimarisinde gül motifinin mühim bir mevki işgal ve büyük bir tenevvü arzettiğini göstermiştir [57]. Suriyede yapılmış mücessem heykellerde, bilhassa bir güneş ilâhı olan «Zevs Heliopolitanus» heykellerinin üzerinde tasvir edilen bu güller yalnız tezyinat olarak değil, fakat dinî bir sembol makamında kullanılmışlardır [58]. Bu nazariye, üzerinde kabartma tezyinat bulunan (St) mabedinin arşitrav parçasile ispat olunur. Burada bir kartalın başının üzerinde hiç şüphesiz güneşi tasvir eden bir gül göze çarpmaktadır [59]. Üzerlerinde gök ilâhlarına ait sembollerin mühim bir mevki işgal ettikleri kurşun lâhitlerde (sahife 204 e müracaat) güllerin dahi bir güneş ilâhile münasebetleri olması lâzımgelir. Kurşun lâhitlerin kısa cephelelerinde görülen ve bir gök ilâhesi olan «Astarte» ye ait sekiz kollu yıldızlar

[49] Kohl-Watzinger, *Antike Synagogen in Galiläa*, S. 147 v. s. Weigand, *Buliciana Strena*, S. 97 v. s. Brüksel müzesinde bulunan ve Clermont-Ganneau tarafından ismi geçen eserinde neşrolunan iki lâhitte (No. 5/6) aynı mabet cepheleleri lâhitlerin uzun taraflarındadırlar.

[50] Meselâ Theodosius'un gümüş kalkanını mukayese ediniz: Delbrück, *Consulardiptychen*, levha 62. Aynı tasviri havi gümüş tabaklar hakkında: Wulff, *Altchristliche und byzançinische Kunst*, S. 197 v. s. Res. 199-201. Diehl, *Syria* 2, 1921, S. 81 v. s.

[51] *Coins of the British Museum (Phoenicia)*. Berut şehri: Levha 10, No. 9/11 Sur şehri: Levha 33, No. 3. Sayda: Levha 24, No. 4; 25, No. 3.

[52] Rodenwaldt, *Archäologischer Anzeiger*, 1930, S. 171, Res. 1, S. 175 Res. 3.

[53] *Dergi*, Sayı I, 1933, S. 115, Res. 2.

[54] Wulff, ismi geçen eser, S. 197. Kudüs civarında bulunan müzeyyen lâhti dahi mukayese ediniz: Perrot-Chipiez, *Histoire de l'Art IV*, Res. 159. Dussaud, *Monuments palestiniens et judaïques*, S. 42, Nr. 26. Mısırdaki Koptlara ait tahta kutuların üzerlerinde dahi bu kabil kordonlara tesadüf olunmaktadır: Strzygowski, *Koptische Kunst*, levha 12.

[55] Renan, *Mission de Phénicie* 411. Perrot-Chipiez, *Histoire de l'Art III*, S. 193/5. Mendel, *Catalogue III*, No. 1161/2, 1167.

[56] Delbrück, *Consulardiptychen*, levha 8, 42.

[57] Goldschmidt-Weitzmann, *Die byzantinischen Elfenbeinskulpturen I*, S. 13.

[58] Dussaud, *Revue archéologique*; 1903, I, S. 352, Res. 12, S. 357, Res. 15, 1903, II, S. 91 v. s.

[59] Dussaud, *Revue archéologique*, 1903, I, 141.



ile birleştirilen güllerin (Resim: 15-19) güneş ilâhı ile rabitaları olduğunu kabul etmek lâzımdır.

Resim 7-9 da görülen üzüm yaprakları, vazo ve kuşları havi frizler Hıristiyanlık devrine ait frizlere benzemekte iseler de bunların ilk tasvirlerini Milâttan evvel 33/32 senelerinde inşa edilmiş olan Suriyede Sî mabedinde görmek kabildir [<sup>60</sup>].

İkinci grupta, sathî tezyinatın yanında insan ve ilâh tasvirleri dahi mevcuttur. Resim 10 da iki «Nike = zafer ilâhesi» bir askerinin başının üzerinde birer çelenk tutmaktadırlar. Bu kabil tasvirlerle İmparator Hadriyen zamanına ait zırhlı heykellerde tesadüf olunur [<sup>61</sup>]. Fakat zırhların üzerinde ilâheler uçarken, kurşun levha üzerine ise murabba sahayı daha iyi doldurabilmek için ayakta dururken gösterilmişlerdir. Saydada bulunan bir lâhit cephesi (Resim: 21) bu levhaya güzel bir analogi teşkil etmektedir [<sup>62</sup>]. Burada zafer ilâheleri mükedder bir vaziyette oturan bir Psişe'nin başının üzerinde birer çelenk tutmaktadırlar. İlâheler ince uzun cepheyi doldurmak için hemen hemen ufkî bir vaziyette tasvir olunmuşlardır. (Birinci grup lâhitlerindeki Erosları dahi mukayese ediniz, Resim: 2). Biribirlerine karşı «antithétique» bir vaziyette uçan Nike, yahut Eroslara Romen lâhit kapaklarında pek sık tesadüf olunur. Elinde hurma dalı tutan Nike tasvirleri Roma san'atinde birçok asırlar yaşamıştır. İstanbul Müzesinde bulunan Milâttan sonra 5. inci asra ait Nike kabartması [<sup>63</sup>] kurşun lâhitlerdeki Nikelere pek benzemektedir. Buna mümasil Nike tasvirleri Roma İmparatorluk devrinde Suriyede pek sevilen motiflerden biridir [<sup>64</sup>].

Meyus bir vaziyette oturan kelebek kanatlı «Psişe = Ruh» ilâhesi ise Fenikeye ait bir motiftir (Resim: 11). Buna Fenikedeki kurşun ve taş lâhitlerin üzerinde sık sık tesadüf olunur [<sup>65</sup>]. Bu kabil tasvirlerde ölünün ruhu kelebek şeklinde gösterilmiştir. Saydada bulunmuş olan birtakım taş lâhitler bu motifin muhtelif tahavvül safhalarını göstermektedirler. Bir lâhtin üzerinde eli şakağında pek mükedder bir vaziyette oturan bir kadın ve bunun üzerinde aşağı doğru sarkan bir girland görülür [<sup>66</sup>]. İkinci bir lâhitte ruhun sembolü olan bir kelebek girlandın üzerinde oturmaktadır, [<sup>67</sup>]. Üçüncü bir lâhit meyus kadın ile kelebeğin birleştiğini gösterir: Burada kadının arkasında kelebek kanatları vardır [<sup>68</sup>]. Kurşun lâhitlerde bu kanatlar,

[<sup>60</sup>] De Vogüé, La Syrie Centrale, Architecture I, levha 3. Mabet hakkında: H. C. Butler, Ancient Architecture in Syria A, 6 (1916), S. 365 v. s. Oemlann, Archäologischer Anzeiger, 1921, S. 279.

[<sup>61</sup>] Mendel, Catalogue II, S. 316 v. s.; III, S. 345/6, No. 1108.

[<sup>62</sup>] Şimdi İstanbul müzesindedir. No. 3301. Uzunluk: 2,03. Yükseklik: 0,67.

[<sup>63</sup>] Mendel, Catalogue II, S. 449 v. s. da bu motife dair hayli izahat vermektedir.

[<sup>64</sup>] Suriyedeki bu kabil eser Dussaud tarafından Revue archéologique 1903, I, S. 140, Not, 1, S. 360, 379, 382; 1903. II, S. 94 No. 2 de neşredilmiştir.

[<sup>65</sup>] Ledrain, zikrolunan eser, No. 17. Renan, zikrolunan eser, levha 60, 1. Contenau zikrolunan eser S. 266/7.

[<sup>66</sup>] Mendel, Catalogue III, S. 611/2, No. 1401.

[<sup>67</sup>] Mendel, Catalogue I, S. 76 v. s., No. 12.

[<sup>68</sup>] Mendel, Catalogue III, S. 612, No. 1402.

kadının gövdesi profil, yahut 3/4 nisbetinde öne doğru çevrilmiş olduğu halde daima «en face» olarak tasvir olunmuşlardır.

Bu kurşun lâhit kapağının üzerinde iki madalyon vardır. Bunların üzerinde Büyük İskenderin «Tetradrahmi» lerinde olduğu gibi [69] tahtının üzerinde oturan Zevs ve ilâhın ayaklarının yanında duran bir kartal tasvir olunmuşlardır. Zevsin başının üzerinde kurşun lâhitlerde pek nadir tesadüf edilen bir kitabe vardır. Bazı yerleri pek bozulmuş olan bu kitabede «Zevs Olimpios» ismini okumak kabildir. Suriye ve Fenikedeki ikinci bir isim taşıyan Zevs ilâhlarına sık sık tesadüf edilir [70]. Fakat bir lâhtin üzerinde Zevs Olimpios bairesne tesadüf olunması Fenikedeki yerli ilâhların yanında Yunan ilâhı Zevse dahi ibadet olunduğunu gösterir.

Diğer bir lâhtin kısa cephesinde iki sütun ve bir girland tarafından teşkil olunan bir mabet cephesi görülür (Resim: 12). Binanın ortasında bir madalyon içinde bir medüz başı vardır. Bu kabîl tasvirler kurşun lâhitlerin kısa cephesinde sık sık kullanılan motiflerdendirler. Fakat bizim parçanın hususiyeti sütunların üzerinde birer insan başının bulunmasıdır. Bunlar herhalde kesilmiş insan başı olmayıp maske olarak kullanılmışlardır. Burada Yunan-Roma dinî tasvirlerinde büyük bir rol oynayan «Säule mit Epithem = üzerinde eşya taşıyan sütun» motifi gösterilmek istenmiştir. Üzerlerinde heykel, vazo gibi muhtelif eşya taşıyan sütunlar Suriye ve Küçük Asya mezar taşlarında [71], yahut Pompeyi duvar boyalarında [72] mevcuttur. Roma İmparatorluk devrinin başlarına ait bir mezar kabartmasında yüksek bir pilye ve bunun üzerinde bir levha ve iki maske bulunmaktadır [73].

Profesör Pfuhl bu abidenin sahibinin Baküs = Dionizos ilâhına tapmakta olduğunu göstermiştir [74]. İlerde göstereceğimiz veçhile ilâh Dionizos'un sembolleri kurşun lâhitler üzerinde pek mebzul olduklarından bu parçanın üzerindeki ilk nazarda acap görünen tasviri aynı ilâhın bir sembolü olarak kabul etmemiz lâzım gelir.

Kurşun lâhitlerde görülen motiflerin bu kısa tahlili Fenike san'atkârlarının pek muhtelif tesirler altında kaldıklarını, muhtelif san'at kaynaklarından aldıkları motifleri birbirinin yanına dizmekle iktifa ettiklerini izah eyledi. Aynı tesirâtı dinî sahada dahi tesbit etmek kabildir. M. R. Dussaud «Notes de mythologie syrienne» ismi altında «Revue archéologique» 1903 ve 1904 te neşrelediği bir makale silsilesinde Fenikeye hariçten gelen dinî tesirleri tahlil eylemiştir. Bu kabîl meseleler için kurşun lâhitler mühim ve

[69] Müller, Numismatique d'Alexandre le Grand, S. 6/7, 10/2, 293 v. s. levha 1/2, 18/20. Bu madalyonlar Müller'in IV üncü ve VI ncı sınıfına tekabül etmektedirler.

[70] Meselâ Zevs Uranios, Megistos, Belos gibi. Mukayese ediniz: Coins of the British Museum (Phoenicia etc.) Dussaud, Revue archéologique 1904, IV, S. 248. Th. Reinach, Textes d'auteurs grecs et romains relatifs au Judaïsme, S. 210/2.

[71] Pfuhl, Jahrbuch des Archäologischen Institutes 20, 1905, S. 49 v. s., 72 v. s.

[72] Rostowzew, Römische Mitteilungen 26, 1911 S. 15, 109, 110 v. s., Res. 1, 17, 38, 61 v. s., levha I. v. s.

[73] Dütschke, Antike Bildwerke aus Oberitalien IV, No. 418.

[74] Jahrbuch des Archäologischen Institutes 20, 1905, S. 74, Not. 101.

sikalar teşkil etmektedirler. Bu makalede muhtelif motifleri din noktai nazarından tahlil etmeğe yer müsait değildir. Bununla beraber bazı mühim sembolleri burada zikretmeği faideden hâli bulmuyorum.

Yunan ilâhları arasında Zevs ve Atena tasvir olunmuşlardır. İkinci ve üçüncü grupun tezyinî motiflerinden olan üzüm ve sarmaşık frizleri, yunus balıkları ve saire Dionizos'a ait sembollerdir [75].

Plinius Berut şarabının meşhur olduğunu yazar [76]. Onun için gerek Berutta, gerek Tır, (Sur) şehrinde Dionizos'un bir mabedi vardı [77]. Zafer ilâheleri (Nike) Suriyede (Aniketos = mağlûp olmaz) vasfını haiz güneş ilâhının yanında mühim bir rol oynarlardı [78]. Kurşun lâhitlerde Psişe şeklini alan «meyus kadın» motifi Fenikelilerin bir müstemlekesi olan Kıbrısta «Amathus» şehrinde bulunan lâhitte, Saydada zuhûr eden meşhur «ağlıyan kadınlar» lâhinde, son senelerde Biblosta hafredilen ve Ramses II. zamanına ait olan «Ahiram» ın lâhinde görülür [79]. İşte bu da Fenikedeki bazı dinî sembollerin binlerce sene yaşadıklarını gösterir.

Aslan Suriye-Fenike abidelerinin üzerinde oldukça sık tasvir olunur [80]. Fenike sikkelerinin üzerinde dahi aslan resimleri vardır [81]. Lukian «De Dea Syria, 41» de aslanın Suriye ilâhesinin mukaddes hayvanı olduğunu zikreder. Aradus ve Berut şehirlerinin sikkelerinde bazen aslanın başının üzerinde bir yıldız gösterilmiştir [82]. Bu da aslanın bir gök ilâhesile, bilhassa «Astarte» ile bir münasebeti olduğunu ispat eder [83]. Bazan aslan doğrudan doğruya bir ilâh telâkki edilmiştir. Meselâ Baalbekte bu ilâhın ismi «Gennaios» idi [84]. Kefr Nebu'da bulunmuş bir kitabede aslan diğer birtakım ilâhların yanında zikredilmektedir [85]. Kurşun lâhitlerdeki aslanın (Resim: 1-2) Dionizos'a pek merbut olan ilâhe «Rhea» ile münasebettar olduğu muhtemeldir [86].

Kartal, Suriye ve Fenike dinlerinde pek mühim bir rol oynar. Bu

[75] Dussaud, Syria 5, 1924, S. 46 v. s.

[76] Naturalis Historia XIV, 7, 74 ve XV, 17, 66.

[77] Nonnos, Dionysiaca XLI, 146. Renan, Mission de Phénicie, S. 582, Not. 2.

[78] Dussaud, Revue archéologique 1903, II, S. 94, Not. 2.

[79] Dussaud, Syria 1930, 11, S. 181 v. s.

[80] Clermont-Ganneau, Mission en Palestine et en Phénicie, Levha 6 A. — Perrot-Chipiez, Histoire de l'Art III, S. 413. — Dussaud, Revue archéologique 1897, S. 328; 1904, IV, S. 229.

[81] Coins of the British Museum (Phonicia etc), Levha 6, No. 8-10. Mukayese ediniz: Dussaud, Revue archéologique 1904, IV, S. 241/2.

[82] Coins of the British Museum (Phonicia etc), Methal, S. XLVIII, levha 8-10.

[83] Biblosta Astarte'nin ismi Thea urania = gök ilâhesi idi: Renan, Mission de Phénicie S. 162, 201, 230 v. s.

[84] Dussaud, Revue archéologique 1904, IV, S. 229/230.

[85] Milâttan sonra 223 senesine aittir.

[86] Dussaud, Revue de l'Histoire des Religions 104, 1931, S. 407, Not 1.

kuş buralarda pek eski zamanlardanberi ölülerin ruhlarını göklere, güneş ilâhına götürür addolunurdu [87].

«Cannes» müzesinde bulunan bazı lâhitler ise hıristiyanlara aittirler [88]. Bunların üzerinde üzüm yaprakları, vazo ve güvercinlerin yanında İsa monogramları vardır. Milâttan sonra dördüncü asra ait olan bu lâhitler Fenikede Dionizos dininin yavaş yavaş hıristiyanlık dini önünde gerilediğini gösterirler. Zaten en eski zamanlardan beri Fenikede insanı tabiat, mevsimlere ve toprağa rapteden bir din mevcuttu. Milâttan evvel 7 inci asırda bu din bir nevi «mystère = gizli bir mezhep» şeklini almış ve ortaya Adonis = Eşmun isminde bir ilâh çıkmıştır. İhtimal Hellenistik devrinde Suriyeye, burada üzüm bağları yetiştikden sonra Dionizos mezhebi girmiş ve bu mezhep ancak hıristiyanlık karşısında ortadan kalkabilmiştir [89]. Fakat bu hâdise uzun seneler sürmüş, hatta ilk zamanlarda bu iki din birbirine karışmıştır. Hıristiyan şairi Nonnos şiirlerinde aynı zamanda İsa ve Dionizos'u takdis eyer [90]. Mamafih hıristiyanlığın Fenikede ilerlediğini Milâttan sonra 4 üncü asra ait kurşun lâhitler pek vazih bir surette göstermektedirler.

Makalenin sonunda kurşun lâhitlerin hangi devre ait oldukalarını tesbit etmemiz lâzımgelir. Yalnız Eşrafiye'de bulunan ve bizim ikinci gruba tekabül eden lâhitlerin içinde bulunan asar tesbit edilebilmiştir [91]. Beş numaralı lâhitte muhtelif asar arasında üzerlerinde «Klavdia Prokla» ismi yazılı iki altın yüzük bulunmuştur [92]. Harflerin şekli Milâttan sonra ikinci asrın ikinci nisfını göstermektedirler. Fakat bu lâhit pek fazla süslü olduğundan Eşrafiye'de bulunmuş olan lâhitlerin en yenilerinden biridir. Resim 3 ve 5 de görülen çok sade tezyinatlı lâhitlerin herhalde daha eski bir zamana ait olmaları lâzımgelir. Pompeyi şehrinde ve Cenubî İtalyanın muhtelif yerlerinde üstüvane şeklinde bir takım kurşun kutular bulunmuştur [93]. Bunların üzerlerinde medüz başları, bükülmüş, yahut boncuklarla tezyin edilmiş iplerle yapılmış hendesî şekiller vardır. Bu kutular ikinci grup lâhitlerine tam bir analogi teşkil etmektedirler. Bu kutular Milâttan sonra 1-2 inci asra aittirler. Binaenaleyh ikinci grup lâhitlerinden bazılarının (meselâ Resim: 3-6) 2 inci asrın birinci nisfına, hatta belki 1 inci asrın sonlarına ait olmaları lâzımgelir. Resim 11 de görülen kurşun levhadaki tasvirlerin İmparator Hadriyan zamanındaki asar ile büyük müşabeheti olduğunu yukarda kaydetmiştik. Resim 9 da görülen lâhit kapağının Mi-

[87] Dussaud, *Revue archéologique* 1903, 1, S. 134 v. s. Cumont, *Etudes Syriennes*, S. 117 v. s.

[88] Yukarda Not 30 a müracaat olunması.

[89] Dussaud, *Revue de l'Histoire des Religions* 104, 1931, S. 406 v. s.

[90] Golega, *Studien über die Evangeliendichtung des Nonnos von Panopolis*, 1930.

[91] *Syria* 10, 1929, S. 245 v. s.

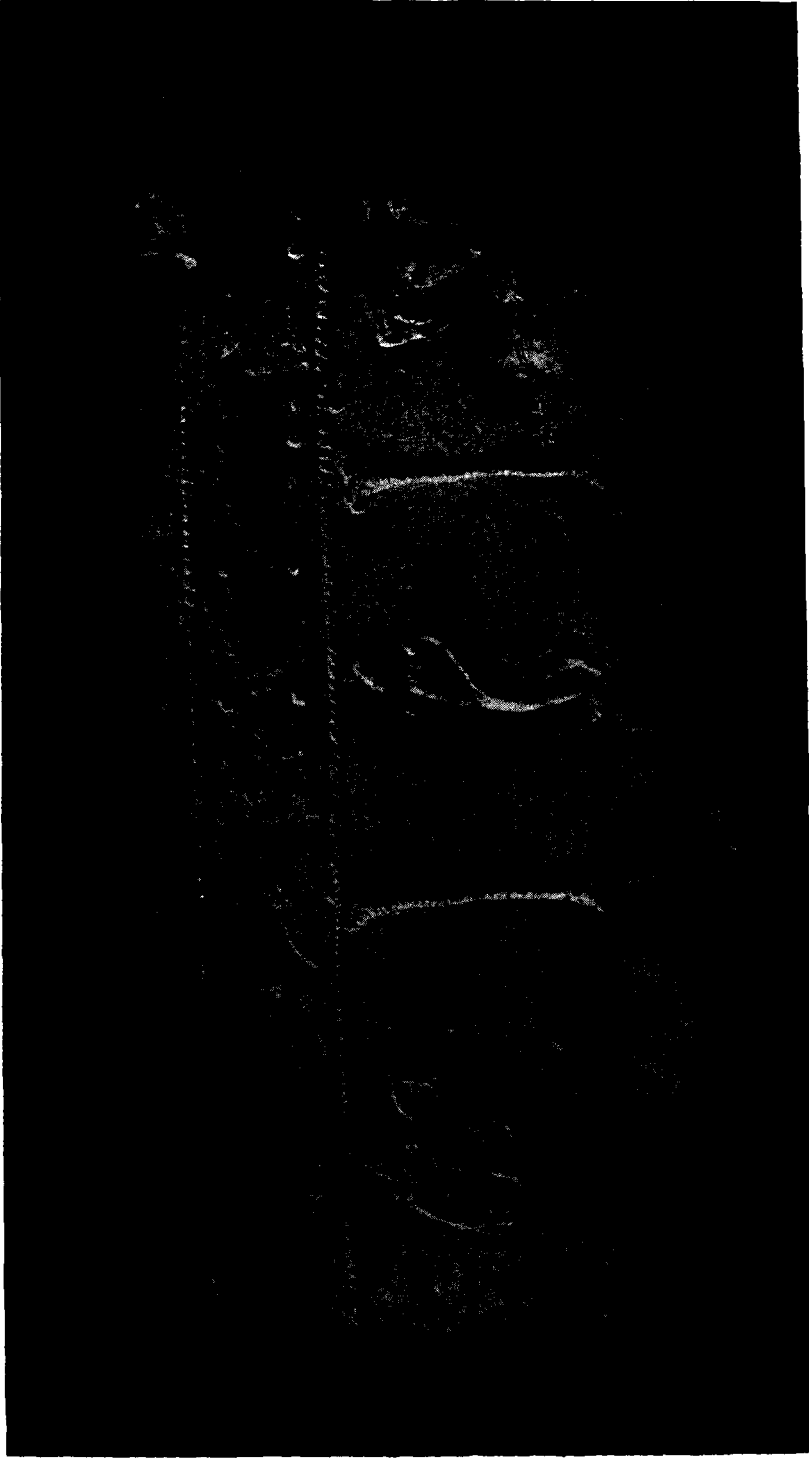
[92] Aynı makale S. 246/7.

[93] Mukayese edilmek üzere bu kutulardan birinin fotoğrafisini bize gönderen New-York Metropolitan Müzesi Konservatörlerinden Miss G. Richter'e burada teşekkür olunur.

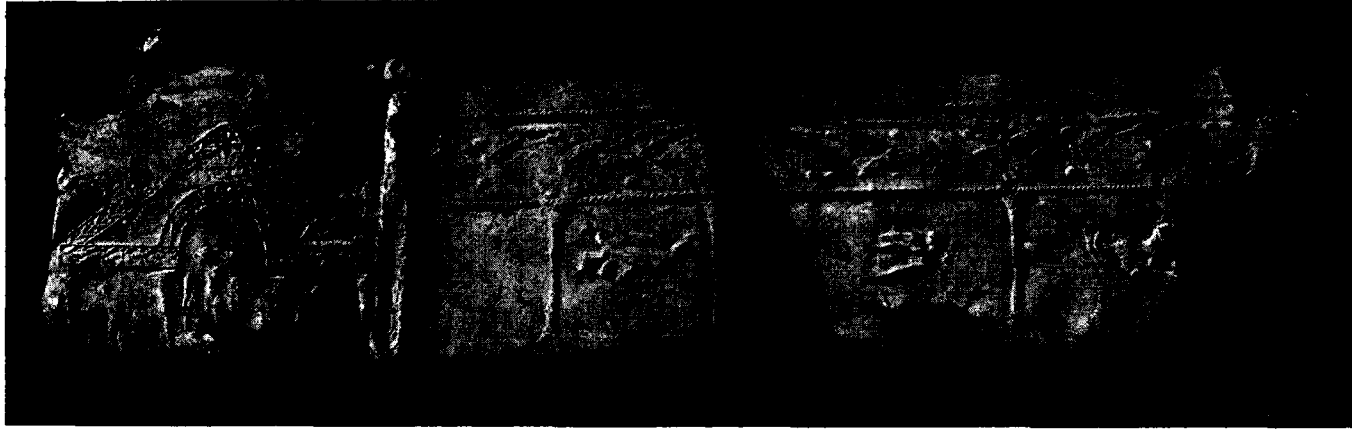
lâttan sonra 4 üncü asra ait monogramlı hıristiyan lâhitleriyle bir seri teşkil ettiğini dahi tesbit eylemiştik. Fakat hıristiyan lâhitlerinde monogramların asıl «composition» a ait olmayıp boncuklu ipler arasında gayrı mütecanis bir surette vazedildikleri nazarı itibara alınırsa İstanbul Müzesindeki bu kapağın ve diğer bir lâhtin daha eski bir zamana ait olmaları lâzımgelir. Mamefih 3 üncü asırda nekadar yukarı çıkılacağını kat'iyetle tesbit etmek şimdilik kabil değildir. Resim 9 daki kapağın ortasında ayakta duran şahıs birinci grup lâhitlerinin üzerinde dahi bulunmaktadır (Resim: 1-2). Hatta müşabehet o kadar büyüktür ki, bu son iki lâhitte dahi aynı toprak kalıbın kullanıldığını kabul etmek lâzımgelir. İşte bu sayede birinci grup lâhitlerinin dahi Milâttan sonra 3 üncü asırda yapılmış olduklarını tesbit edebiliriz. Üçüncü grup lâhitleri diğerlerinden biraz daha yenidirler. Bunların üzerindeki tezyinat pek zangindir ve main, yahut zaviye hatlarına göre yapılan esas tezyinî prensip bunlarda güçlülükle tefrik olunabilmektedir. M. R. Dussaud bu lâhitlerden birkaçını 3 üncü asrın ikinci nısfına ve 4 üncü asrın başlangıcına ait olduklarını yazıyor ki [<sup>94</sup>] bizim dahi vâsıl olduğumuz neticelere tevafuk eylemektedir. Bu günlük daha kat'î neticelere varmak kabil değildir. Ancak Fenikedeki sistematik hafriyatlarda meydana çıkacak olan, yahut muhtelif Avrupa ve Suriye müzelerinde dağınık bir halde bulunan ve fennî bir surette neşredilmeleri elzem olan kurşun lâhitler, yukarıda bazılarına temas ettiğimiz, Roma eyaletlerindeki tezyinî san'atler tarihi için pek mühim olan meseleleri hal ve tenvir edeceklerdir.

İstanbul, Eylûl 1933

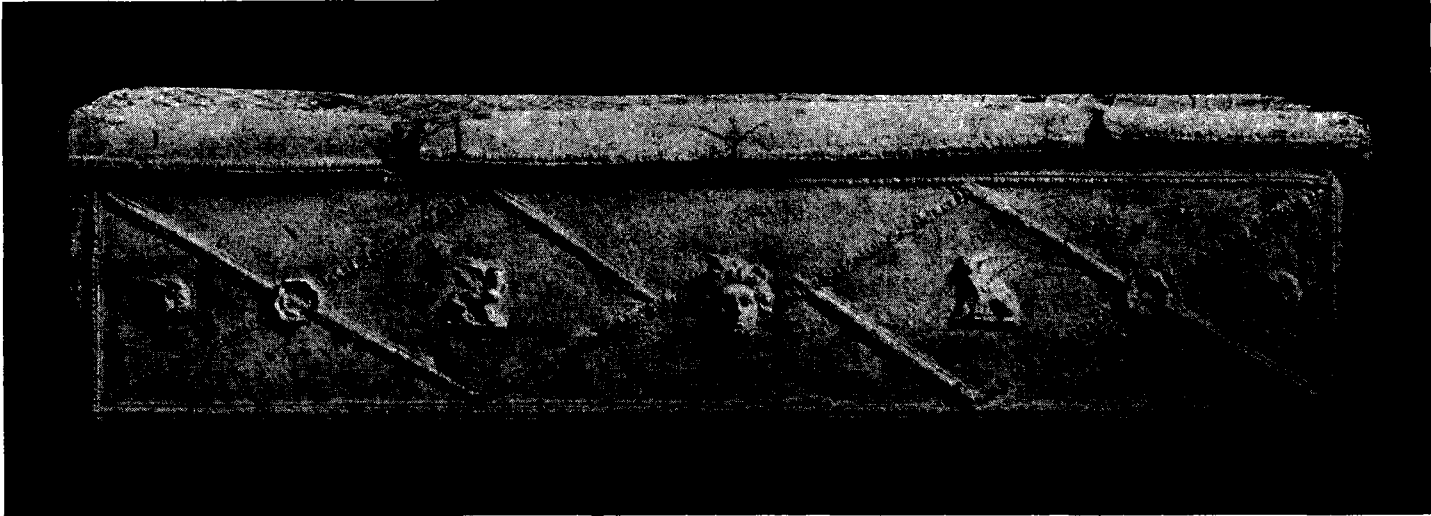
[<sup>94</sup>] Syria 5, 1924, S. 48.



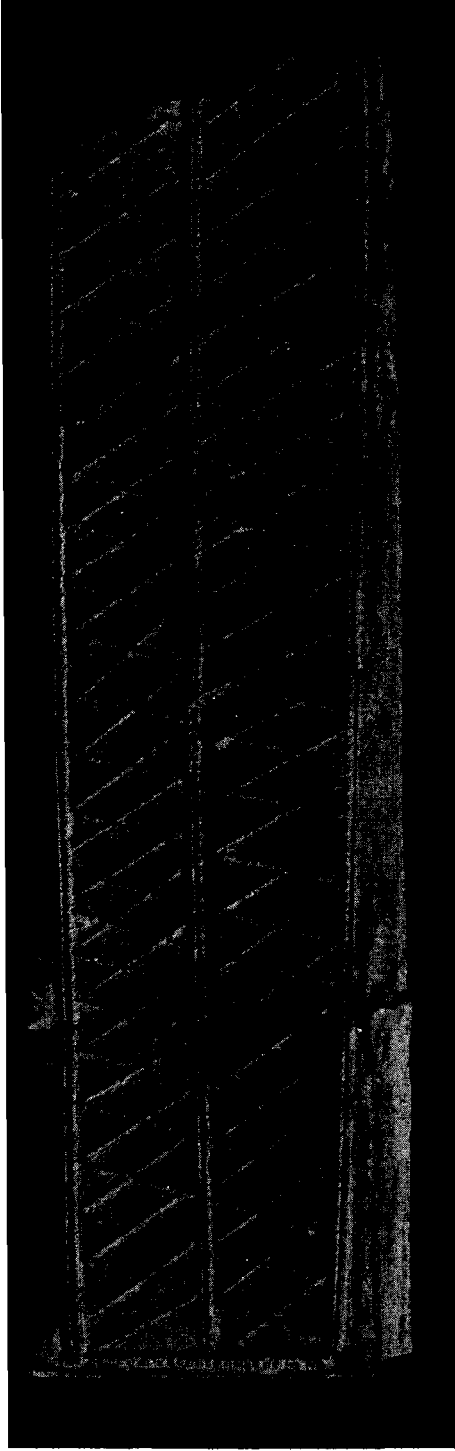
Res. 1 — Lâhit parçası: uzun cephe (1 inci grup)



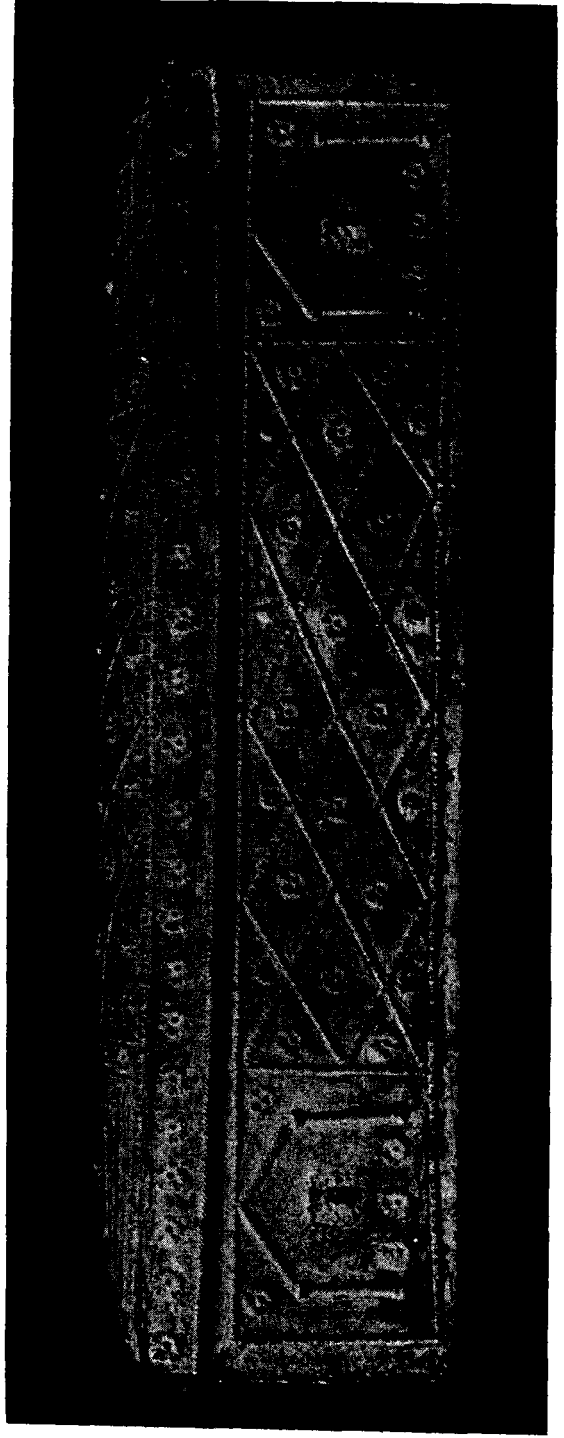
Res. 2 — Lâhit, uzun ve kısa taraf (1 inci grup)



Res. 3 — Lâhit (2 inci grup)

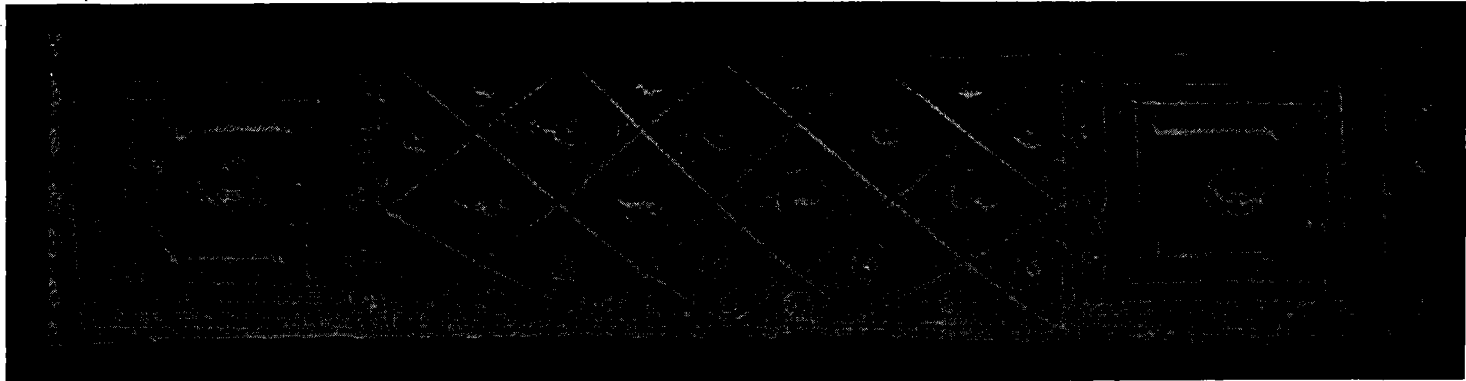


Res. 4 — Res. 3 te gösterilen lähtin kapağı.

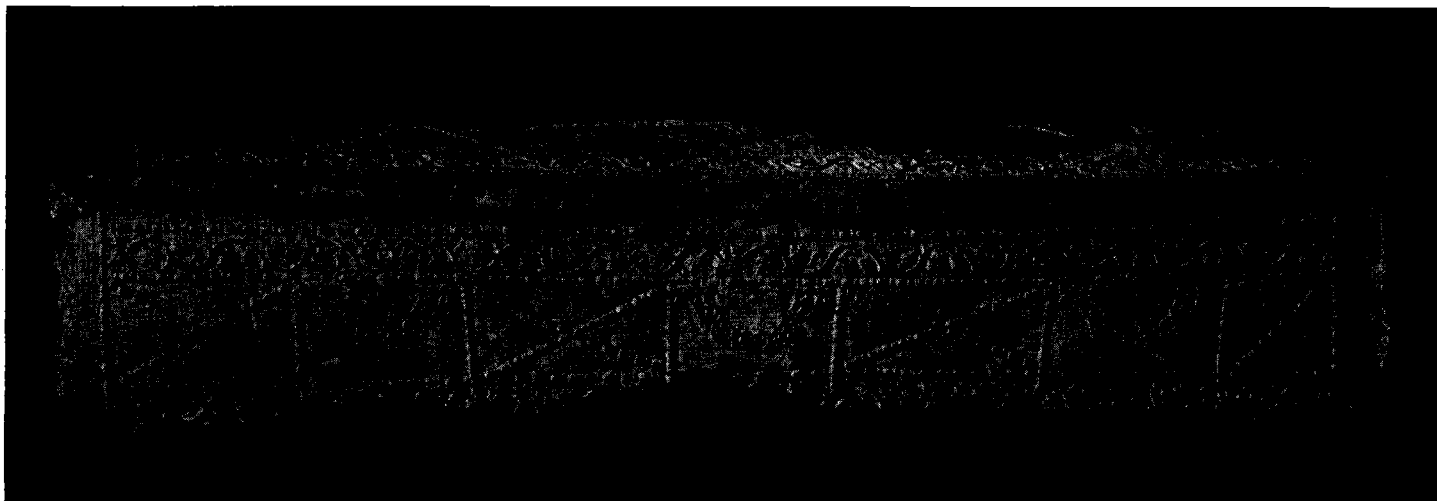


Res. 5 — Lâhit (2 inci grup)





Res. 6 — Res. 5 teki lähtin kapağı.





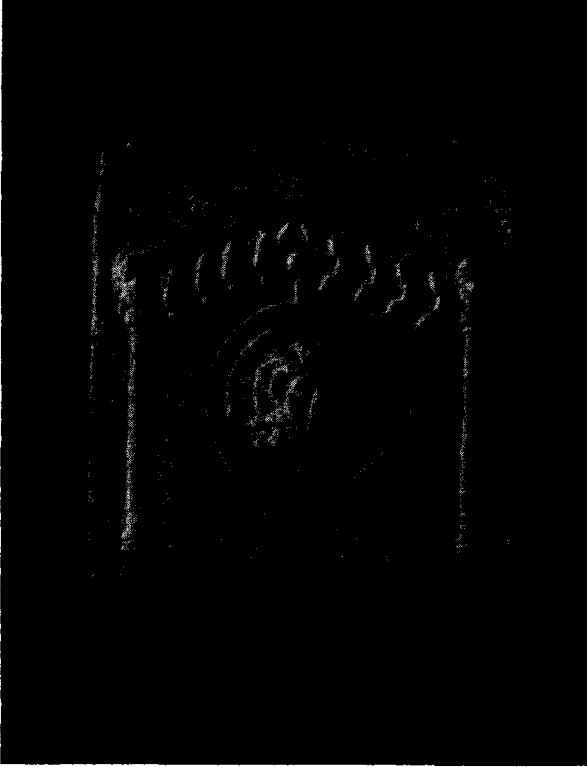
Res. 8 — Res. 7 deki lâhtin kapığı.



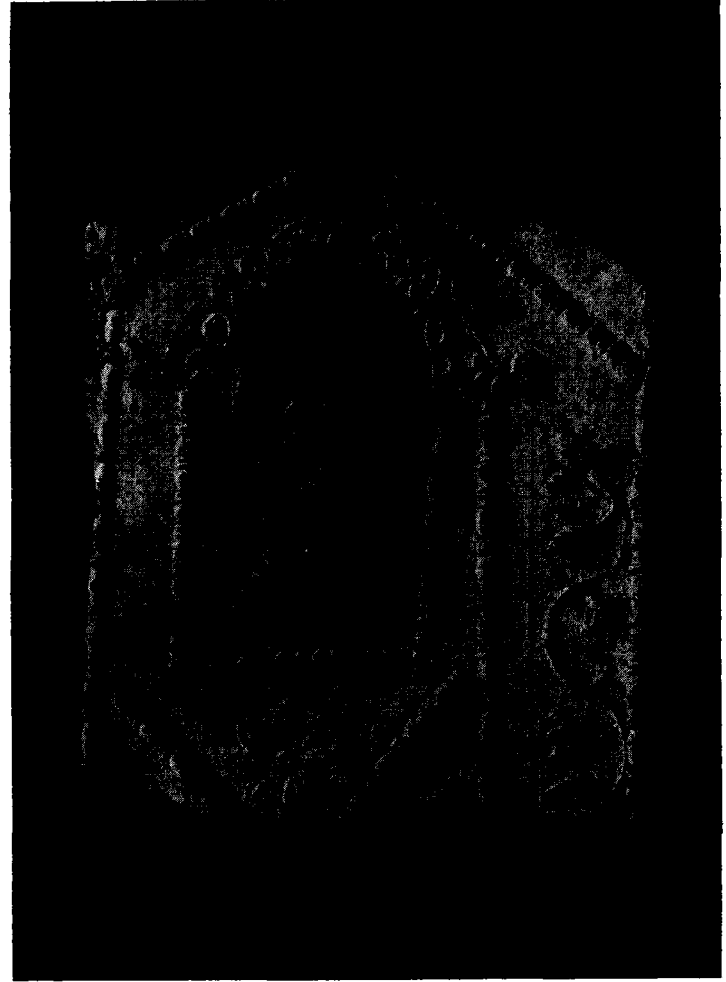
Res. 9 — Lâhit kapığı ( 2inci grup)



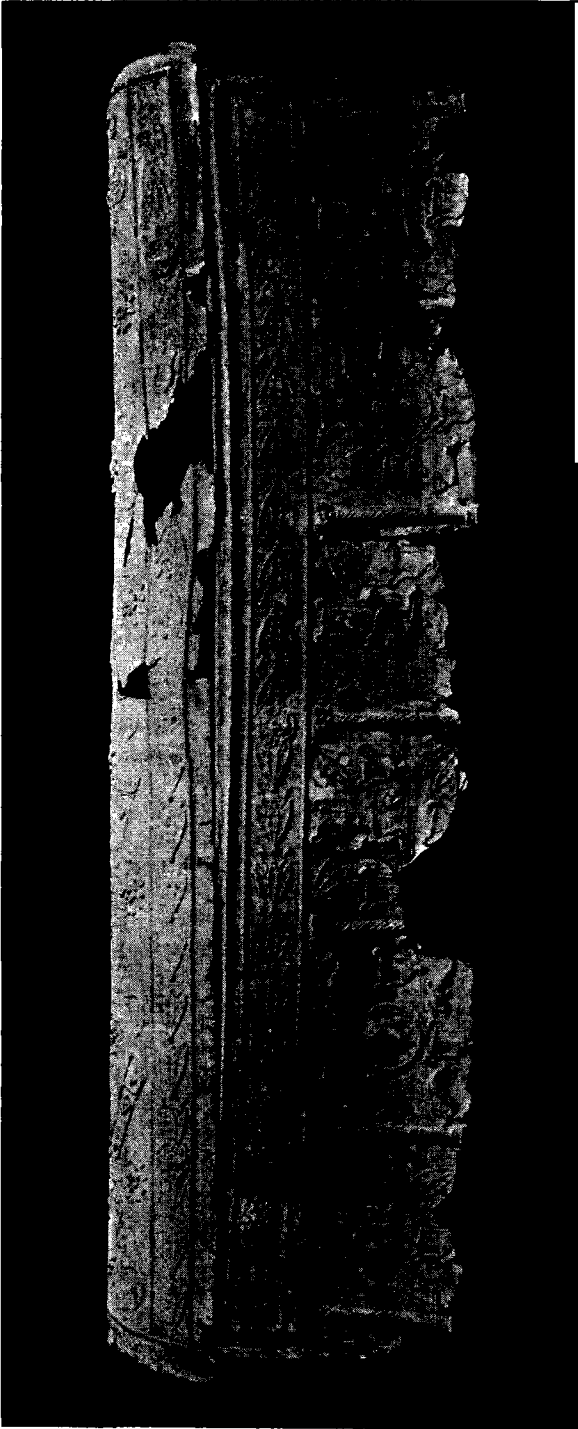
Res. 10 — Bir lâhtin kısa cephesi (2 inci grup)



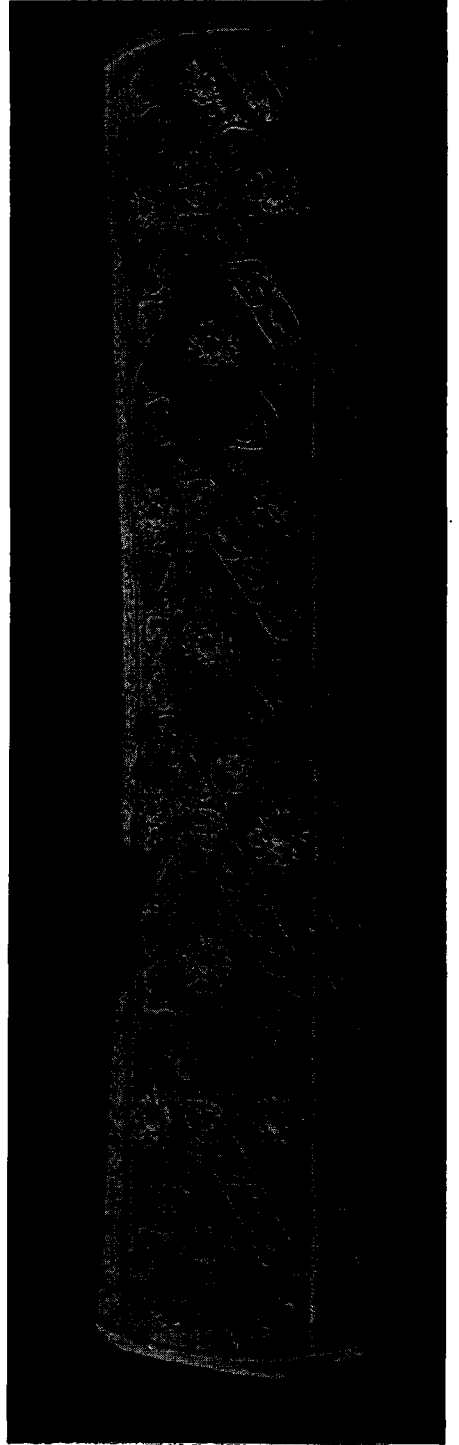
Res. 12 — Bir lâhtin kısa cephesi (2 inci grup)

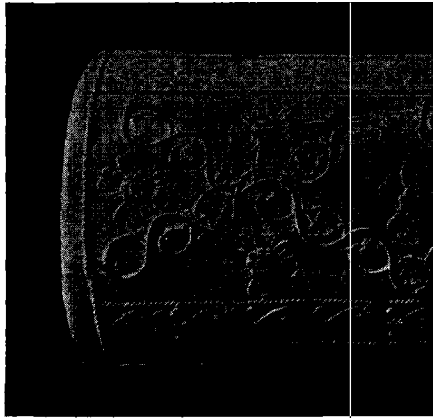
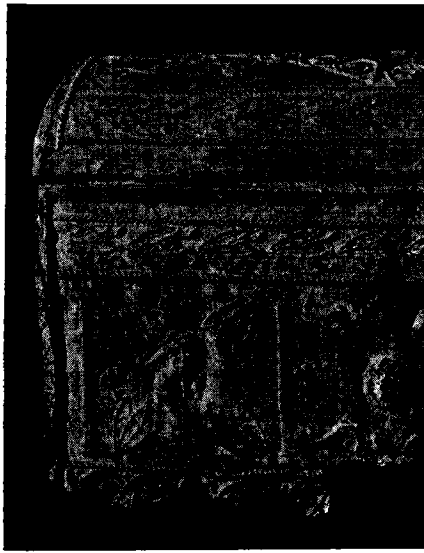


Res. 11 — Bir lâhtin kısa cephesi (2 inci grup)



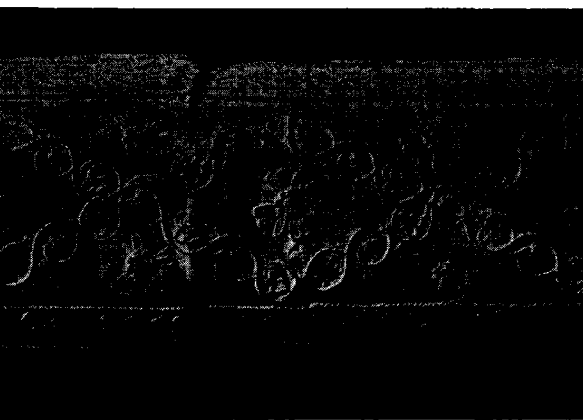
Res. 13 — Sütunlu lâhit (3 üneü grup)



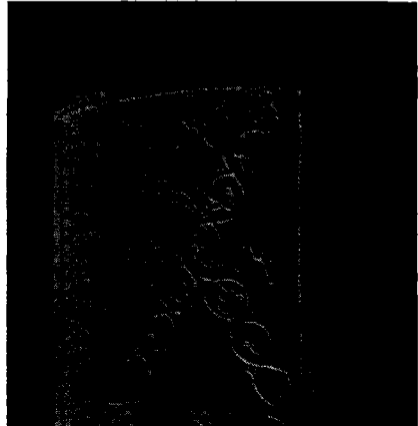
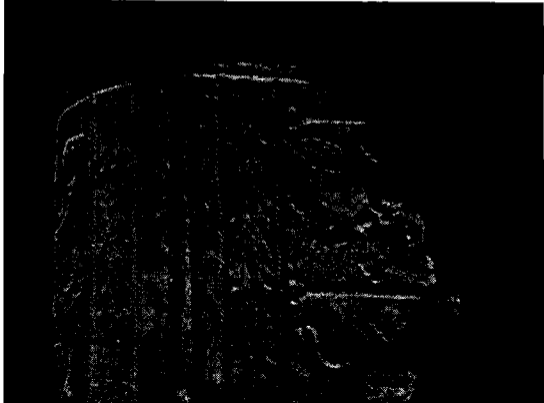




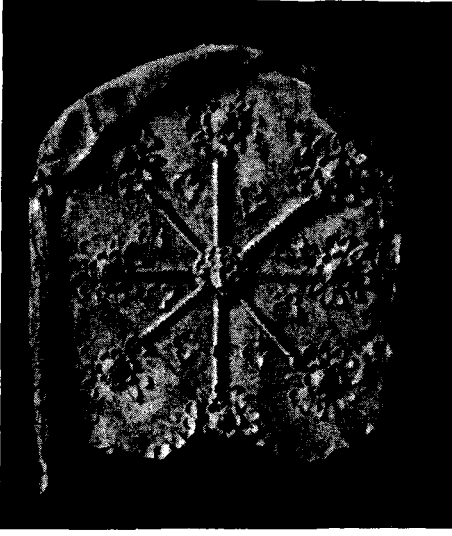
**Res. 16 — Sütunlu lâhit (3 üncü grup)**



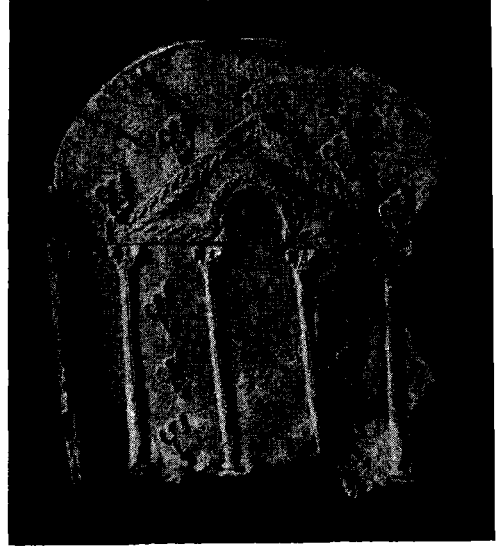
**Res. 17 — Yukarıki lâhtin kapağı.**







Res. 15 — Res. 13 teki lâhtin kısa cephesi.



Res. 18 — Res. 17 deki lâhtin kısa cephesi



Res. 19 — Res. 17 deki lâhtin diğer kısa cephesi.



Res. 20 — Lâhit, uzun cephe (3 üncü grup)



Res. 21 — Taş Fenike lâhti.