

## ŞÜKRANLI NEKROPOL KAZISI - 1974

Arkeolog  
DÜNDAR TOKGÖZ  
Eskişehir Müzesi Müdürü

1974 senesinde Seyitgazi İlçesi çevresinde yaptığımız arkeolojik araştırmalar sırasında İlçenin Müze Memuru M. Mutlu Şükranlı Köyü'nde açılmış bazı mezarların bulunduğunu haberdar ederek bizi bu köye götürmüştü. Köyde tetkik ettiğimiz bu kaya mezarları bölgenin hususiyeti bakımından büyük önem taşıyordu. Erken Bizans çağına ait Frigya bölgesindeki bu mezarların, mustakil bir karakter göstermesi, benzerlerinin pek nadir bulunması ve bu konuda da gereğince araştırma yapılmamış olması öneminin derecesini bir kat daha artırıyordu. Bu sebeplerden mezarları hemen kurtarmak için durumu bir raporla Eski Eserler ve Müzeler Genel Müdürlüğümüze arz etmiş ve gerekli kurtarma kazısı için izin istemiştim.

Bir müddet sonra Genel Müdürlüğümüzün 3/10/1974 gün ve 471. 1 16. 12497 sayı ile adıma vermiş olduğu Eski Eserler sondaj ve Kazı Ruhsatnamesi ile bu nekropolün kazısı, başkanlığım altında Eskişehir Müzesi'nden Arkeolog Ferruh Gerçek, Antropolog Günay Gerçek, şöförümüz Mahmut Kartkaya ve Necip Tuna ile Seyitgazi Müzesinden katılan Müze Memuru Mehmet Mutlu, bekçi Hüseyin Dere, Fuat Ardan'dan kurulu bir heyet tarafından 7-32/10/1974 tarihleri arasında yapılmıştır<sup>1</sup>.

<sup>1</sup> Şükranlı Nekropol Kazısında heyetimize her türlü kolaylığı sağlıyan ve yakın alakalarını esirgemiyen Seyitgazi Kaymakamı Sayın Orhan Kırılı'ya, Belediye Başkanı Sayın Metin Turan'a ve Seyitgazi Turizm Derneği Mensupları ile Muhtar Nazif Kuş'a teşekkürlerimizi sunarız.

Nekropol Seyitgazi İlçesine bağlı Şükranlı Köyü'nün doğusundaki köy avluları ile Türkmen Tepeleri arasında bulunan kayalık bir yamaçtadır (res. 2). Köy Avlularından itibaren başlayan ve tepeye doğru yükselen bu yumuşak kaya yamacının üzerinde 5-50 cm. kadar birde toprak tabakası vardır (res. 3). Fakat tepelerden köye doğru inen kuvvetli sel suları bu yamacı yer yer parçalamış ve üzerindeki toprağın bir kısmını sıyrarak kazımıza konu olan bu mezarları çıkarmıştır (res. 4).

Kaya altına oyularak yapılmış ve sel suları sebebiyle ortaya çıkan nekropolün sekiz adet mezarı 10.000 metrekairelik bir alana yayılmaktadır (res. 36). Mezarların bazıları köylüler tarafından otuz sene kadar evvel, merak sebebiyle açılmış ve taş koparmak maksadı ilede tahrip edilmiştir.

### MEZAR 1

7, J plankaraye tesadüf eden ve üstü açık bir girişi (dromosu), iki mezar odası bulunan kalker, kayaya oyulmuş bir mezardır (res. 37 pl). Mezarın ana eksenini 50 derece KD istikametindedir.

Basamak yerine hafif bir meyili bulunan girişin uzunluğu 2.60 m., genişliği 1.30 m.dir. Girişin üstü tabii arazi seviyesinde ve açık olup gömmeden sonra toprakla doldurulmuştur. Girişin sonunda mezar odasına açılan 0.62 m. yüksekliğinde, 0.57 m. genişliğinde ve 0.27 m. et kalınlığında pencereyi andıran küçük bir kapı bulunur (res. 6). Mezar odasına açılan bu küçük kapıyı dıştan örten kalker bir kapının olması gerekmektedir.

Birinci mezar odası, girişin zemin seviyesinden (aynı zamanda kapı eşiğinden) 0.98 m. daha alçakta olduğundan içine yükseklikleri 0.34 m. ile 0.30 m. olan iki basamakla inilir (res. 9-37 AA). Son basamağa bitişik ve yüksekliği aynı olan birde seki yapılmıştır. Dikdörtgen şeklinde olan bu mezar odası 2.30 m. uzunluğunda, 1.56 m. genişliğindedir. Mezar istikametinde ve alçak beşik tonoz şeklinde yapılmış olan tavanın yüksekliği ise 1.63 m. dir. Odanın GD ve KB duvarlarında açılmış birer arcosolium vardır (res 7-37). GD duvarında açılmış arcosolium, zeminden 0.50 m. yükseklikte olup, genişliği 1.80 m., derinliği 1.60 m. ve tam ortadan yüksekliği 0.80 m. dir. Arcosoliumun zeminini sınırlamak için ağız kenarına 0.10 m. genişliğinde ve 0.06 m. yüksekliğinde bir seki yapılmıştır. KB duvarında yapılmış arcosoliumda oda zeminden 0.50 m. yükseklikte, 1.70 m. genişlikte, 1.40 m. derinlikte ve tam ortadan 0.80 m. yüksekliktedir. Ağızda ise bir öncekinde olduğu gibi bir seki yapılmıştır. Bu odanın duvarları üstünde yazı ve haçlar vardır. GD duvarında ve arcosolium kemeri üzerinde kazınarak yazılmış bir cümlelik yazı (y. 0.05 m.) ve arasında da oyma bir Malta haçı (y. 0.10, g. 0.10) bulunmaktadır (res. 10-37 A-A). Yazı kapıya doğru uzamakta ve tek satıra sığmadığından geri kalanı duvarının sonunda aşağıya ilave edilmiştir. KB duvarı ve arcosolium kemeri üzerine yine kazınarak yazılmış bir yazı ve başında da Malta haçı vardır (res. 11-38 B-B).

İkinci oda önceden 1.10 m. genişliğinde cephe arcosoliumu olarak başlanmış fakat sonradan haç şekline gelecek plana daha iyi intibak etmesi için genişletilmiştir (res. 7). Çünkü diğer mezarlarda ikinci odaların yan duvarları muhakkak arcosolium ihtiva etmekte ve mezar odası maksadı da hasıl olmaktadır. Bu sebepten ikinci odanın zemini diğerinden 0.50 m. daha yüksek kalmıştır. Ayrıca iki oda arasında 0.16 m. genişliğinde ve 0.04 m. yüksekliğinde bir seki vardır. Oda sonradan genişletilerek uzunluğu 1.78 m.,

genişliğide 1.68 m. ye getirilmiştir. İkinci odaya kayaya oyma yalancı payeli bir kemerle girilmektedir (res. 7-38 C-C). Payenin ayakları ikinci oda zeminden başlayıp içe az bir daralma ile 0.63 m. yükselmekte ve sonra 0.14 m. genişliğinde, tavan dönüşüne uygun kemer başlamaktadır. Kemerin üzerinde kayaya kazıma bir kelimelek yazı vardır (y. 0.06 m., g. 0.05 m.) (res. 7-38 C-C). İkinci odanın mezar istikametinde yapılmış alçak tonoz şeklindeki tavanı, kemerin alt kenar ucundan başladığından birinci oda tavanına nisbeten kemer genişliği kadar düşüktür. Bu odanın kısa duvarında ve zeminden 0.17 m. yükseklikte yapılmış bir arcosoliumu vardır. Arcosolium 1.54 m. genişliğinde ve ortadan 0.83 m. yüksekliktedir (res. 7-37 A-A). Zemin diğer arcosoliumlarda olduğu gibi 0.16 m. genişliğinde ve 0.03 m. yüksekliğinde bir seki ile sınırlandırılmıştır.

Mezarın oyma işçiliği güzeldir. Ölçülerde her ne kadar 0.03 0.05 m. gibi bir oynama varsada, bu çağın dağlık Frigya bölgesindeki kayaya oyma işçiliğinin zorluğu yanında önemsiz kalır. Mezarların birinci odası ile kemerin üzerinde zor seçilen kırmızı boya ile yapılmış motif izleri vardır.

#### Buluntular :

Mezarın birinci oda zemininde koyu gri ve kiremidi renk kilden yapılmış testi, tabak ve derin kaselere ait seramik parçaları bulunmuştur (res. 49 no : 1-2).

#### MEZAR 2

6, L plankareye tesadüf eden ve üstü açık bir girişi, birde mezar odası bulunan kalker kayaya oyulma bir mezardır (res. 39 pl.). Mezarın ana ekseni 70 derece KD istikametindedir. Kırılma ile bozulmuş iki basamaklı girişin uzunluğu 2.24 m., genişliği 1.34 m. ve yüksekliği 1.16 m.dir. Üstü tabii arazi seviyesinde olup, gömmeden sonra toprakla doldurulmuştur (res. 12). Girişin sonunda mezar odasına açılan 0.66 m. yüksekliğinde, 0.84 m. genişliğinde

ve 0.32 m. et kalınlığında bir kapı bulunmaktadır. Bu kapının üzerinde kayaya oyularak yapılmış çift kollu bir haç vardır. (y. 0.24 m.). Haçın alt kolu tahrip edilmiş olduğundan zorla seçilmektedir (res. 12).

Mezar odası girişin zemin seviyesinden 0.97 m. alçakta olduğundan içine yükseklikleri 0.34 m. ve 0.31 m. olan iki basamakla inilir (res. 39 C-C). Mezar odası GD duvarında 1.92 m., KB duvarında 2.08 m. uzunluğunda ve 1.15 m. genişliğindedir (res. 13-39 pl.). Mezar istikametinde ve beşik tonoz şeklinde yapılmış tavanın tam ortadan yüksekliği 1.63 m.dir. Odanın üç duvarında da birer arcosolium vardır. GD duvarındaki arcosolium zeminden tam ortadan yüksekliği 0.80 m. dir (13-39 A-A). Ağızda genişliği 0.07 m., yüksekliği 0.60 m. olan bir seki vardır. KB duvarında yapılan arcosolium zeminden 0.49 m. yükseklikte 1.68 m. derinlikte ve tam ortan 0.86 m. yükseklikindedir (res. 14). Odanın kısa duvarına yapılmış cephe arcosoliumu ise zeminden 0.56 m. yükseklikte, 0.95 m. genişlikte, 1.34 m. derinlikte ve tam ortadan 0.80 m. yükseklikindedir (res. 14-39 B-B). Ağızda 0.09 m. genişliğinde ve 0.05 m. yüksekliğinde bir seki vardır.

Bu mezarın ölçüleri biraz nisbetsizdir. Gerek karşılıklı duvarların boyları ve gerekse arcosoliumların ölçüleri birbirini tutmaz. İşçilikte buna paralel olarak orta dereceye düşer. Mezarda, kapının dış yüzündeki haçdan başka bir süslemeye rastlanılmaz.

#### Buluntular :

Oda zemini temizliği sırasında testi ve derin kasselere ait koyu gri, kiremidi renk kilden yapılmış seramik parçaları bulunmuştur (res. 49 no : 3).

#### MEZAR 3

12, F plankareye tesadüf eden ve üstü açık bir girişi, iki mezar odası bulunan kalker kayaya oyulmuş bir mezardır (res. 40 pl.). Mezarın ana eksenini 50 derece KD istikametindedir. Girişin uzunluğu 1.

70 m., genişliği 0.80 m., yüksekliği de 0.84 m.dir. İçine yükseklikleri 0.30 m. 0.25 m. olan iki basamakla inilir (res. 15-40 A-A). Girişin sonunda mezar odasına açılan tahminen 0.60 m. yüksekliğinde ve 0.20 m. et kalınlığında bir kapı bulunmaktadır (res. 15).

Birinci mezar odası girişin zemin seviyesinden 1.07 m. alçakta yapıldığından içine yükseklikleri 0.30 m. ve 0.40 m. olan iki basamakla inilir (res. 18-41 C-C). Dikdörtgen şeklinde olan mezar odasının uzunluğu 1.85 m., genişliği 1.62 m.dir. Tavan mezar istikametinde ve beşik tonoz şeklinde yapılmış olup tam ortadan yüksekliği 1.87 m. dir. Bu odanın GD veKB duvarlarında birer arcosolium vardır (res. 16-17). Ölçüleri benzer olan bu arcosoliumlar zeminden 0.50 m. yükseklikte, 1.48 m. ağız ve 1.60 m. iç genişlikte, 1.60 m. derinlikte ve tam ortadan 0.83 m. yüksekliktedirler. GD duvarı ve arcosolium kemeri solunda kayaya oyma bir haç vardır (y. bir daire içine altı kollu haç işlenmiştir (çp. 0.27 m.). Yine bu odanın tavanına yakın yerinde kayaya oyulmuş altı adet yarım daire vardır (çp. 0.14 m.) (res. 16-40 A-A). GB duvarında da bu işlemlerin aynısı tekrarlanmıştır (res. 17). Tavanın merkezi yerinde, bir daire içine kazınmış ve içi kırmızıya boyanmış bir haç vardır (çp. 0.40 m.).

İkinci odaya kayaya oyulmuş yalancı payeli bir kemerle geçilmektedir. (res. 17-41 D-D). Payeler zeminden 1.18 m. yükselmekte ve buradan genişliği 0.18 m. kemer başlamaktadır. KB duvarına bitişik yalancı payenin birinci odaya bakan yüzünde oyularak yapılmış bir Latin haçı bulunmaktadır (y. 0.25 m., g. 0.20 m.) (res. 17).

İkinci oda 1.53 m. uzunlukta 1.50 m., genişlikindedir. Mezar istikametinde yapılmış beşik tonoz tavanın tam ortadan yüksekliği 1.75 m. dir. Zemin birinci mezar odası ile aynı yükseklikte olmasına rağmen, tavan 0.12 m. daha düşük yapılmıştır (res. 18). Odanın üç duvarında da birer arcosolium açılmıştır. GD duvarındaki arcosolium zeminden 0.40 m. yükseklikte,

1.40 m. ağız 1.58 m., iç genişlikte, 1.45 m. derinlikte ve tam ortadan 0.95 m. yükseklikte yapılmıştır. Ağız kenarında 0.07 m. genişliğinde ve 0.03 m. yüksekliğinde bir seki vardır. Arcosolium kemeri üzerinde kazıma çizgi ile yapılmış 0.04 m. genişliğinde iki kuşak vardır. Kuşaklardan alt-takinin içi kırmızı, üstekinin ise mavi boyalıdır. Bu kuşakların üstünde ve aynı teknikle yapılma dört adet yarım daire bulunmaktadır (çp. 0.20 m.). Bunların içi kırmızı, dış sınırları mavi boyalıdır. Sol baştaki yarım daire daha büyük ve nisbetsizce olduğundan, sonradan ilave edildiği kanaatini vermektedir. Odanın KB duvarındaki arcosoliumun ölçü ve motifleri bir öncekinin aynıdır. Yine bu odanın kısa duvarında yapılmış cephe arcosoliumu zeminden 0.40 m. yükseklikte, ağızda 1.22 m., içde 1.30 m. genişlikte, 1.85 m. derinlikte ve tam ortadan 0.90 m. yüksekliktedir (res. 17-41 B-B). Ağızda 0.08 m. genişlikte ve 0.03 m. yükseklikte bir seki vardır. Arcosolium üzerinde boya ile yapılmış iki yarım daire bulunmaktadır (çp. 0.21 m.). Bunların içi kırmızı, dış sınır hatları ise mavi boyalıdır. Aralarında 0.35 m. boyunda kırmızı bir hat bulunmaktadır. Altta arcosolium kemerini takip eden yine kırmızı boya ile yapılmış dış motifleri devam etmektedir (y. 0.07 m, g. 0.02 m.). Bu motiflerin tepe kısmında birde kırmızı boya ile yapılma haç yer almaktadır (y. 0.15 m.) (res. 41 B-B). Boya ile yapılan süslemeler bozulmuş, zor seçilebilecek durumdadır.

#### Buluntular :

I. ve II. oda zemininde KB arcosoliumu içinde tabak, derin kaselere ait gri ve kiremidi renk killerden yapılma seramik parçaları bulunmuştur (res. 49 no : 4-8).

#### MEZAR 4

9, H plankareye tesadüf eden ve üstü açık bir girişi ile birde mezar odası bulunan kalker kayaya oyulmuş bir mezardır (res. 42 pl.). Mezarın ana ekseni 70 derece KD istikametindedir. Basamak yerine ha-

fif meyili bulunan girişin uzunluğu 1.90 m., genişliği 1.10 m. ve yüksekliği de 0.80 m.dir. Girişin üstü tabii arazi seviyesinde ve açık olup, gömmeden sonra toprakla doldurulmuştur (res. 19). Girişin sonunda mezar odasına açılan yüksekliği 0.56 m., genişliği 0.40 m. ve et kalınlığı 0.27 m. olan bir kapı vardır (res. 19).

Mezar odası girişin zemin seviyesinden 1.18 m. düşük olduğundan içine 0.36 m. yüksekliklerinde iki basamakla inilir (res. 22). Mezar odası 2.15 m. uzunluğunda önde 1.25 m., arkada 1.52 m. genişliğindedir. Tavanın yüksekliği 1.64 m.dir. Mezar odasının her üç duvarında birer arcosolium açılmıştır. GD ve KB duvarlarındaki arcosoliumların ölçüleri aşağı yukarı aynıdır. Oda zemininden yükseklikleri 0.74 m., uzunlukları ağızda 1.80 m., içde 2.0 m., derinlikleri 1.55 m. olup tam ortadan yükseklikleri de 0.98 m.dir (res. 20-42 A-A). Ağız kısımlarında genişlikleri 0.03 m. olan sekileri vardır. Kısa duvardaki cephe arcosoliumu da zeminden 0.66 m. yükseklikte, ağızda 1.52 m., içde 1.66 m. genişlikte, 1.62 m. derinlikte ve tam ortadan 0.98 m. yüksekliktedir (res. 19-42 B-B).

Bu mezarın içinde herhangi bir süsleme olmadığı gibi işçilikde düşük vasıftadır.

#### Buluntular :

Oda içinden testi derin, kaselere ait gri ve kiremidi renk kilden yapılma seramik parçaları bulunmuştur (res. 49-No : 9-13).

#### MEZAR 5

16, E plankareye tesadüf eden ve üstü açık bir girişi ile birde mezar odası bulunan kalker kayaya oyma bir mezardır (res. 43 pl.). Ana ekseni 60 derece KD istikametindedir. Mezarın giriş ve tavanı tahrip edilmiştir (res. 23-24-25). Girişin genişliği 1.10 m. olup sonunda mezar odasına açılan 0.58 m. genişliğinde bir kapı vardır. Kapının üstü tamamen tahrip edilmiştir.

Mezar odası girişin zemininden 0.83 m. daha düşük olduğundan içine yükseklikleri 0.26 m. ve 0.30 m. olan iki basamakla inilir (res. 24-43 A-A). Odanın uzunluğu 2.30 m., genişliği 1.50 m.dir. Tavan mezar istikametinde ve alçak tonoz şeklinde yapılmış olup, tam ortadan yüksekliği 1.80 m. dir. Odanın üç duvarına da birer arcosolium açılmıştır (res. 25). GD duvarında yapılmış arcosolium zeminden 0.40 m. yükseklikte, 1.80 m. genişlikte, 1.40 m. derinlikte ve tam ortadan 1.06 m. yükseklikindedir (res. 26). Bu arcosoliumun içinde genişlikleri 0.40 m. olan dört adet ölü yeri vardır. Giriş istikametinde yapılmış olan bu ölü yerleri 0.02 m. oyularak alçaltılmıştır. Baş konacak yerler bilhassa belirtilmiş ve şekillendirilmiştir (res. 43 pl.). Odanın KB duvarında açılmış olan arcosoliumun zeminden yüksekliği 0.40 m., genişliği 1.80 m., derinliği 1.40 m. ve tam ortadan yüksekliği de 1.0 m.dir (res. 27). Bu arcosoliumun da içinde genişlikleri 0.40 m. olan üç ölü yeri bulunmaktadır. İstikametleri bir öncekinde olduğu gibidir. Odanın kısa duvarına açılmış arcosoliumu ağız durumundan diğerlerinden daha değişiktir (res. 25). Zeminden 0.40 m. yükselen ve genişliği 0.40 m. olan bir giriş açılmıştır. Bu girişin üstündeki arcosolium kemeri yanları tamamen kırılmıştır. Arcosoliumun genişliği 2.30 m., derinliği 1.80 m. ve tam ortadan yüksekliği 1.12 m. dir. Bunun içinde de diğerlerinde olduğu gibi 0.40 m. lik beş ölü yeri bulunmaktadır. Kemerin üzeri kırmızı boya ile yapılmış baklava motifleri ile süslenmiştir. Sağ yanda ise bir daire motifi vardır (çp. 0.10 m.). Odanın KB duvarı sol üst kenarında oyma bir haç vardır (y. 0.21 m.). Bu haçın benzeri karşı duvarda da yapılmış ve soluna da sonradan bazı harfler düzensizce kazınmıştır. Yine bu duvar arcosoliumun alt kenar uçlarında 0.20 m. ve 0.10 m. çaplarında iki daire motifi vardır. Daireler duvara kazınarak yapılmıştır.

Buluntular :

Kiremidi, koyu gri renk killerden yapılmış testi, derin kaselere ait seramik parçaları bulunmuştur (res. 49 no : 14-15).

#### MEZAR 6

13, K, L plankareye tesadüf eden üstü açık bir girişi ile birde mezar odası bulunan kalker kayaya oyulmuş bir mezardır (res. 44 pl.). Mezarın ana eksenini 60 derece KD istikametindedir. Girişin uzunluğu 1.53 m., genişliği 1.32 m. ve yüksekliği de 0.60 m.dir. Üzeri tabii arazi seviyesinde ve açık olup, gömmeden sonra toprakla doldurulmuştur. Giriş çok tahrip edilmiştir. Basamaklar, yan duvar keneraları ve kapı üstü tamamen kırılmıştır (res. 28). Girişin sonunda mezar odasına açılan, tahminen 0.60 m. yüksekliğinde, 0.50 m. genişliğinde ve 0.25 m. et kalınlığında bir kapı vardır.

Mezar odası girişin zemininden 1.15 m. alçakta yapıldığından içine yükseklikleri 0.40 m. ile 0.43 m. olan iki basamakla inilir. Son basamağın yanında 0.32 m. yüksekliğinde bir de seki vardır (res. 44 A-A). Mezar odası 2.54 m. uzunluğunda, 1.50 m. genişliğindedir. Tavan mezar istikametinde ve alçak beşik tonoz şeklinde yapılmış olup, 1.75 m. yüksekliğindedir. Odanın üç duvarında da birer arcosolium açılmıştır (res. 44 pl.). GD duvarında ki arcosolium zeminden 0.44 m. yükseklikte, ağızda 0.90 m., içde 1.75 m. genişlikte, 1.80 m. derinlikte ve tam ortadan 1.05 m. yükseklikindedir. Arcosolium kemeri üzerinde 0.07 m. ve 0.02 m. genişliklerinde kazıma çizgi ile yapılmış iki kuşak vardır. Geniş kuşağın içi üçgen motifleri ile doldurulmuş ve bu üçgenler kırmızıya boyanmıştır. İnce kuşak ise yarım dairelerin tekrarı ile yapılmış ve yine içleri kırmızı boyalıdır. Arcosoliumun sağ alt kenarında kazıma çizgi ile yapılmış stilize bir ağaç motifi, sol üst tarafında oyma bir haç yer almaktadır (res. 44 A-A). Odanın KB duvarında yapılmış arcosoliumun ölçü ve süslemeleri bir öncekinin aynıdır. Yalnız bu arcosoliumun üzerindeki süslemelerin

ölçüleri 0.01 m. ve 0.02 m. daha büyük tutulmuştur. Odanın kısa duvarındaki cephe arcosoliumu zeminden 0.75 m. yükseklikte, 1.20 m. ağız ve 2.04 m. iç genişlikte, 1.50 m. derinlikte ve tam ortadan 1.05 m. yüksekliktedir (res. 45 B-B). Ağız kenarında 0.08 m. genişliğinde ve 0.02 m. yüksekliğinde seki vardır. Bu Arcosoliumun kemeri üzerinde boya ile yapılmış üçgen motifleri sıralanmaktadır (y. 0.08 m.). Boyalar bozulduğundan motifler zorla seçilmektedir. Tavanın merkezi yerinde bir de Latin haçı yapılmıştır (y. 0.60, g. 0.43 m.). (res. 45 D-D).

#### Buluntular :

Mezar odası zemininde testi, tabak ve derin kaselere ait gri, kiremidi renk killerden yapılmış seramik parçaları bulunmuştur (res. 50 no : 3-7).

#### MEZAR 7

9, 10, C plankareye tesadüf eden ve üstü açık bir girişi ile iki mezar odası bulunan kalker kayaya oyulmuş bir mezardır (res. 44 pl.). Mezarın ana eksenini 55 derece KD istikametindedir. Hafif bir meyille başlayan girişin uzunluğu 1.75 m., genişliği 1.50 m., yüksekliği de 1.10 m. dir. Girişin üstü tabii arazi seviyesinde ve açık olup, gömmeden sonra içi toprakla doldurulmuştur. Bu girişin sonunda mezar odasına açılan 0.64 m. yükseklikte, 0.58 m. genişlikte ve 0.36 m. et kalınlığında bir kapı vardır (res. 29).

Birinci mezar odası giriş zemininden 1.18 m. alçakta yapıldığından içine yükseklikleri 0.30 m. ve 0.50 m. olan iki basamakla inilir (res. 32-47 D-D). Mezar odasının uzunluğu 2.40 m., genişliği ise 1.30 m.dir. Mezar istikametinde ve beşik tonoz şeklinde yapılmış olan tavanın yüksekliği 1.82 m. dir. Odanın karşılıklı iki uzun duvarında birer arcosolium açılmıştır. GD duvarındaki arcosoliumun zeminden yüksekliği 0.67 m., genişliği 2.15 m., derinliği 1.90 m. ve tam ortadan yüksekliği de 0.90 m. dir. Ağız kenarında genişliği 0.08 m., yüksekliği 0.03 m. olan bir seki vardır.

arcosolium kemeri üzerinde kazıma çift çizgi ile yapılmış üç adet yarım daire vardır (çp. 0.24 m.) (res. 30-46 A-A). Odanın KB duvarındaki arcosolium zeminden 0.65 m. yükseklikte 2.0 m., genişlikte, 1.60 m. derinlikte ve tam ortadan 0.95 m. yüksekliktedir. Ağız kenarında genişliği 0.06 m., yüksekliği 0.03 m. olan bir seki vardır. Bu arcosoliumun kemeri üzerinde de bir öncesindeki gibi kayaya kazınmış üç yarım daire vardır. Fakat bunların çapları diğerlerinden 0.02 m. daha büyüktür.

İkinci odaya kayaya oyma yalancı, payeli bir kemerle geçilmektedir (res. 30-31-47 C-C). Payelerin ayakları birinci oda zemini üzerinde olup, 0.90 m. yükseldikten sonra genişliği 0.13 m. olan kemerle devam etmektedir. Sol paye başlığı üzerinde, yarım daire içine oyularak yapılmış bir haç vardır (y. 0.10 m., g. 0.07).

İkinci mezar odasının uzunluğu 2.40 m., genişliği 1.20 m. dir. Zemin birinci mezar odasından 0.15 m. daha düşüktür. Tavan mezar istikametinde düşük tonoz şeklinde yapılmış olup, KD istikametine doğru 0.11 m. düşer (res. 46 A-A). Bu sebepten yüksekliği 1.87 m. ve 1.66 m. arasında değişir. Odanın kısa duvarında cephesi yalancı paye ve kemerle yapılmış bir arcosolium vardır (res. 30-31). Zeminde yüksekliği 0.65 m., genişliği ağızda 1.0 m., içde 1.28 m., derinliği 2.0 m. ve tam ortadan yüksekliğide 0.88 m. dir. Ağız kenarında genişliği 0.13 m. ve yüksekliği 0.05 m. olan bir seki vardır.

#### Buluntular :

Kiremidi ve koyu gri kilden yapılmış testi, derin kaselere ait seramik parçaları bulunmuştur (res. 50 no : 8-10).

#### MEZAR 8

3, L plankareye tesadüf eden ve üstü açık bir girişi ile bir mezar odası bulunan kalker kayaya oyulmuş bir mezardır (res. 48 pl.). Mezarın ana eksenini 70 derece KD istikametindedir. Mezarın girişi, kapısı ve tavanı tamamen tahrip edilmiştir (res. 33).

Mezar odası girişin zemininden 0.90 m. daha alçak yapıldığından içine yükseklikleri 0.35 m. ve 0.40 m. olan iki basamakla inilir (res. 48 A-A). Oda 2.10 m. uzunluğunda, 1.44 m. genişliğindedir. Tavan yüksekliği ise 1.49 m. dir. Mezarın alçak tonoz şeklinde bir tavanı olduğu tahmin edilmektedir. Odanın üç duvarında da nisbetsiz yapılmış birer arcosolium vardır (res. 34-35). GD duvarındaki zeminden 0.55 m. genişlikte, 1.58 m. derinlikte ve tam ortadan 0.94 m. yüksekliktedir. KB duvarındaki arcosolium, zeminden 0.53 m. yükseklikte, 1.85 m. genişlikte, 1.50 m. derinlikte ve tam ortadan 0.95 m. yüksekliktedir. Kısa duvardaki cephe arcosoliumu zeminden 0.60 m. yükseklikte, 1.80 m. genişlikte, 1.63 derinlikte ve tam ortadan 0.94 m. yüksekliktedir.

Mezarın iççiliği iyi değildir. Ölçülerdeki farklardan dolayı mezarda yamukluklar bir hayli fazladır.

#### Buluntular :

Kiremidi ve koyu gri renk kilden yapılmış testi ve derin kaselere ait seramik parçaları bulunmuştur (res. 50 no : 11-15).



Şükranlı nekropolü bu bölgede yeni ve mustakil bir mimariyi ortaya koymasından çok önemlidir. Çünkü dağlık Frigya da tanınan diğer Bizans kaya nekropollerinin ya Frig yada Roma anıt mezarlarının bozulmuş, ilaveler yapılmış bir şeklidir. Bölgedeki Gerdek Kaya, Doğanlı Kale, Deve Boynu Kale, Yazılıkaya ve diğerleri gibi bütün bu anıt mezarlar Bizans çağında nekropol olarak tekrar tekrar kullanılarak tahrip edilmişlerdir. Bu sebepten bölgede daha önce görülen Bizans kaya nekropollerindeki mezarların bir mimari özelliği bulunmaması bundandır. Hatta bölgede uzun bir araştırma ve kazı yapan C. H. E. Haspels bu tipe yakın bazı Bizans mezarlarına rasladığı halde üzerinde fazla durmamış, bir seyyah gibi tanıtmala yetmiştir. Zaten görünenlerin çoğu kaya

üstü ile yüzlerinde açılmış arcosolium-veya basit oda mezarlarıydı.

Kutsal alan içinde kalan Şükranlı nekropolünün yeri erken Bizans çağında titizlikle seçilmiştir. Çünkü diğer nekropoller açık kayalıklara, görünen kaya yüzlerine yapılmış olmaları nedeniyle kendi çağında bile soyguna hatta tahribe uğramışlardı. İkinci olarak, eski tümülüs geleneği biraz değişik olsa devam ettirmek isteniyordu.

Bölgenin yumuşak kaya karakteri ta Frig çağından itibaren kaya oyma sanatının devam etmesini mümkün kılıyordu. Fakat din değişiklikleri ve bunların icaplarına uyma, kaya oyma sanatının mimarisinde etkilemiştir. İşre Şükranlı nekropolündeki mezarlar buna güzel bir misal teşkil etmektedir. Frigya halkı Roma çağında tanıdığı çok tanrılı dinden, tek tanrılı dine geçmektedir. Sembol şimdi haçtır. Mezarlarda, bu kutsal düşünce ile haç planına uygun bir şekilde yapılmaya başlanmıştır. Mezar odaları Roma çağındaki karakterini kaybetmiş, lahitler, arcosolium haline gelmiştir. Fakat yine de Frig çağından beri gelen mimari ve süslemedeki gelenek değişmemiştir.

Bu kazı mevsiminde temizlenen sekiz adet mezarın hepsi de haç planında kaya içine oyulmuşlardır. Yalnız mezarlardan 3 ve 7 nolular iki odalı ve bu odalarının ihtiva ettiği arcosoliumlarla çift kollu haç planı verirler (res. 40 pl.). Bütün mezarlarda giriş aynı olduğu gibi arcosolium anlayışı da aynıdır. Fakat 1-3-7 nolu mezar odalarının geçitlerindeki yalancı paye ve kemerleri ile bölgede görülen kaya oyma küçük kilise modellerine yaklaşırlar. Zaten sekiz mezarında kısa duvarlarında bulunan cephe arcosoliumları birer apsis görünümündedir. Yine bütün mezarlarda dikdörtgen üstü açık birer giriş vardır. Bu girişlerin içine 2-3 basamakla inilmekte ve mezar odasına açılan küçük bir kapı ile bitmektedir. Üstü tabii arazi seviyesinde olan bu açık girişler, gömmeden sonra toprakla örtülmüşlerdir. Gelenek Frigidir. Hatta bu mezarların girişlerine çok ben-

ziyen bir Frig mezarını Arkeolog Gürkan Toklu Midas Şehrinde yaptığı bir temizlik kazısı sırasında ortaya çıkarmıştır. Yine Aphrodisias yöresindeki Roma çağı toprak altı kaya oyma mezarlarında da bu tip girişi olan mezarlar bulunmuştur<sup>2</sup>.

Tavanlar, (Mezar 4) hariç tonoz, düşük beşik tonoz şekillerinde yapılmıştır.

Bu mezarların içlerinde oyma, kazıma veya boyama ile yapılmış muhtelif tip haçlar vardır. Çoğunluğu Latin haçı olmakla beraber, Yunan, Aziz Andreas, Malta, Çift kollu (Lorraine), altı kollu, rozet şeklinde olanlar da vardır. Haçların içleri genellikle kırmızı boyalıdır. Hepside itinalı bir şekilde yapılmıştır. Nekropolün beş mezarında bu kadar çeşitli yapılmış haçlara çok ender raslanmaktadır. Dağlık Frigya bölgesinin Şükranlı nekropolü haricinde bu kadar çeşitli haç ne nekropolde nede kaya kiliselerinde bile yoktur. Mezar 3 de ise dört çeşit haç bir arada yapılmıştır. Demekki bu bölgenin tarikat anlayışı çok daha değişik ve üzerinde durulmaya değer bir husustur.

Mezarların içleri (Mezar 4 hariç), kırmızı, mavi ve nadiren de siyah boylarla süslenmiştir. Zikzak, üçgen, baklava diş, yarım ve tam daire gibi motifler ya bu renk boylarla yapılmış veya kazıma

motiflerin içlerinde kullanılmıştır. Şekil ve renkler Frig ve Roma çağında tercih edilen ve geleneğini Bizans çağında da sürdüren hususlardır.

Seramik kapların çoğunluğu koyu gri ve kiremidi renk killerden yapılmıştır. Koyu gri killerden yapılmış geniş ağızlı çanak parçalarının profilleri göz önüne alınmazsa Yazalıkaya Frig seramiğinden ayırt edilmesi çok güçtür. Hatta bu tip kaplarda omuz üzerinde bulunan zilzak, üçgen motifleri Frig sanatının bir devamıdır. Kap yaşken kazıma ile yapılmış bu motifler bölgede Frig'le beraber M.Ö. V. yüzyılda ve Roma çağında testi, küp omuzlarında, stel alınlıklarında çok sık görünürler.

Kiremidi renk kilden yapılma testi, çanak, tabak parçaları geç Roma çağından erken Bizans çağına geçişin örnekleridir. Testiler halâ geç Roma tarzındadır. Tabak ve çanaklar ise tip olarak erken Bizans çağının kendine has karakterindedir.

Seyitgazi ilçesi hudutları içinde ve dağlık Frigya'daki bu erken Bizans nekropolü kurtarma kazısı, bölgedeki mezar mimarileri ve buluntuları tanımak, tahribatı önlemek ve kesin tarihlemeye gitmeyi amaçlıyordu. Bu sene ortaya çıkan soyulmuş ve tahrip edilmiş olan sekiz adet mezar üzerinde çalışılmıştır. Bu sebepten daha geniş araştırmaları ilerdeki senelerde, yeni bulunacak mezarlarla birlikte yapmayı ümit etmekteyiz

<sup>2</sup> Sümer Atasoy, Aphrodisias Yöresindeki Tümülüsler, Belleten, XXXVIII, No : 151, s. 351-357.

## B İ B L İ O G R A F Y A

- Ankara - Konya, Eskişehir - Yazılıkaya Gezileri, TTK, v. seri No : 13, 1956  
 ARIK R. O.: *Ankara-Konya, Eskişehir-Yazılıkaya Gezileri*, TTK, v. seri. No : 13, 1956.  
 ATASOY S.: "*Aphrodisias Yöresindeki Tümülüsler*", Belleten, XXXVIII, No : 151, s. 351-357.  
 BITTEL K.: *Kleinasiatische Studein*, 1967, s. 69-114.  
 COX CW. M. CAMERON. A.: *Monumentu Asiae Minoris Antiqua*, Xol. V, Manchester, 1937.  
 EYİCE S.: "*Trakya'da Bizans Devrine Ait Eserler*", Belleten, Say. 131, 1969, s. 333-336.  
 GÖNCER S.: *Afyon İli Tarihi*, cilt I, İzmir, 1971.

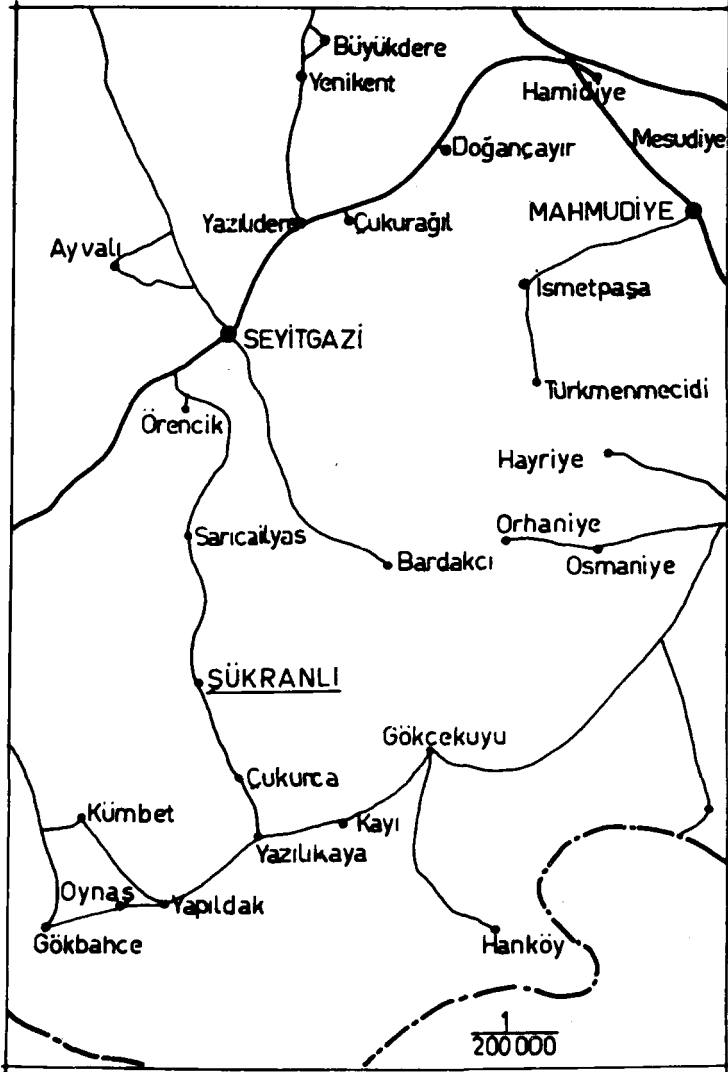
HASPELS C. H. E.: *The Highlands Of Phrygia*, Xolome I-II, New Jersey, 1971.

RAMSAY W. M.: *Studies In asia Minor*, Part I. *Historical Geography Of Asia Minor*, Çeviren, Mihri Pektaş, ME, 1961.

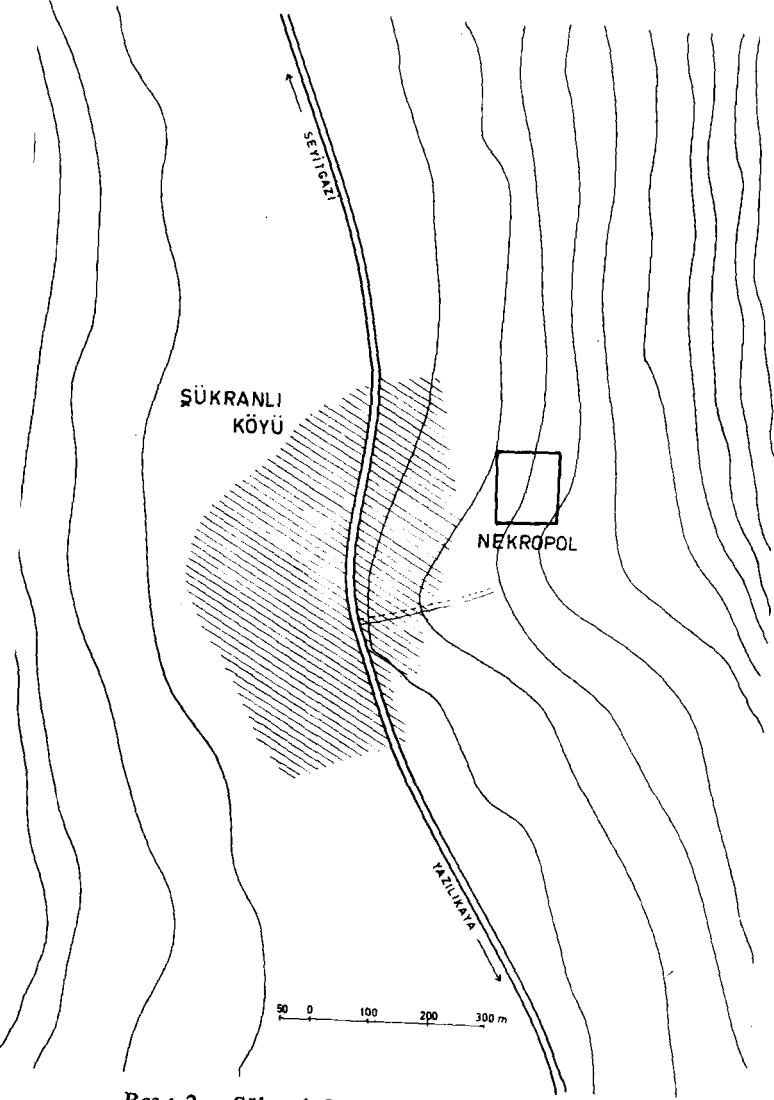
TOKGÖZ D.: "*Seyitgazi ve çevresinin Eski Eser ve Turizm Yönünden İnceleme Raporu*", 1974, (Eskişehir Müzesi).

TOKLU G. KUTKAM M.: "*Eskişehir Frig Abideleri Hakkında Rapor*", (Yazılıkaya ve Çevresi, Hanköy. Şerefiye), 1970, (Eskişehir Müzesi).





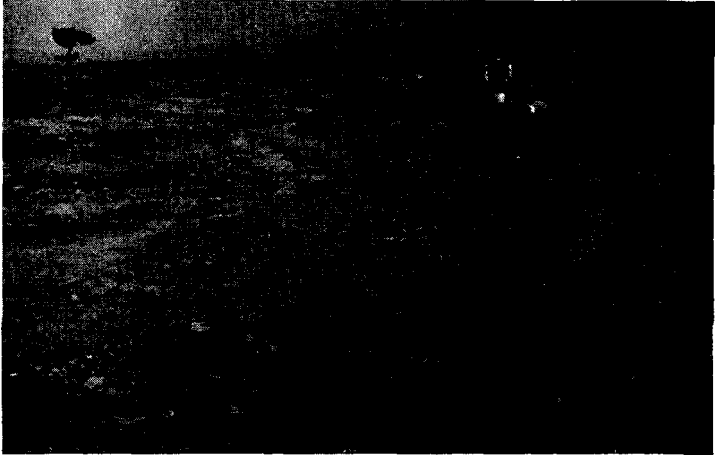
Res: 1 — Plân



Res : 2 — Şükranlı Nekropolü vaziyet plânı



Res : 3 — Nekropolden Şükranlı Köyünün görünüşü



Res : 5 — Nekropol ve kayaların üzerindeki antik  
yol izlerinin görünüşü



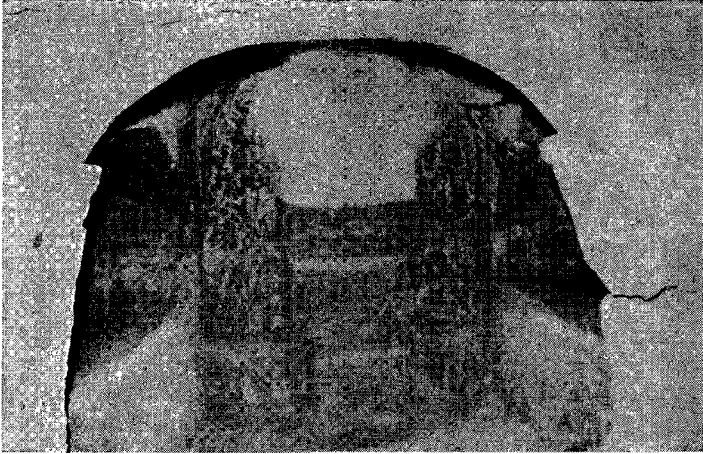
Res : 4 — Şükranlı Nekropolünün batıdan görünüşü



Res : 6 — Mezar 1 giriş ve kapısı



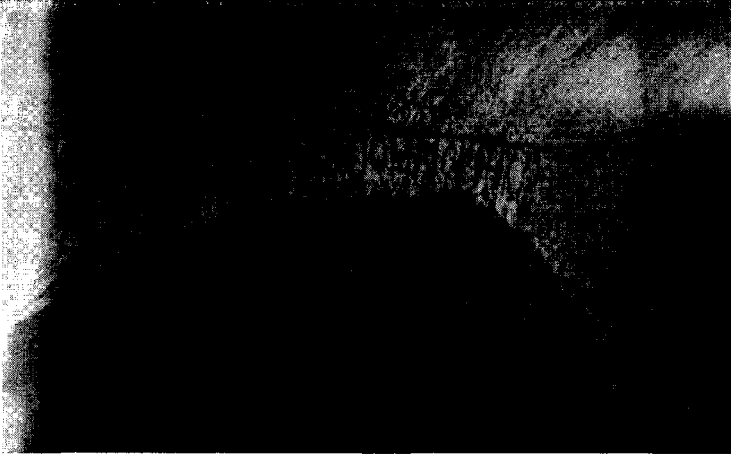
Res : 7 — Mezar 1 in içinden bir görünüş



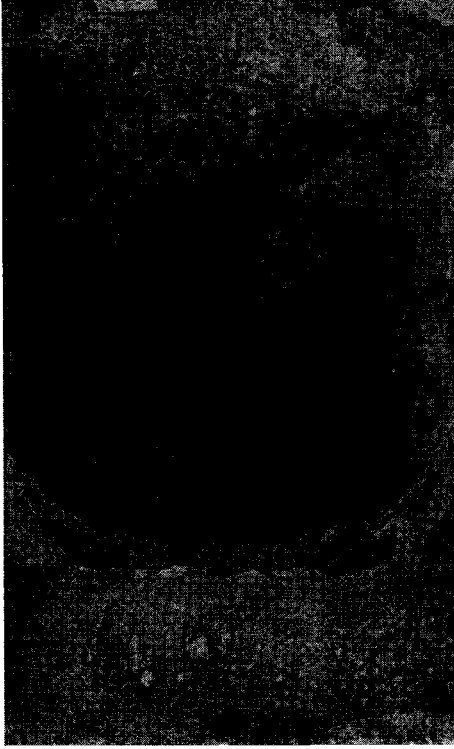
Res : 9 — Mezar 1 in içinden kapısına doğru görünüş



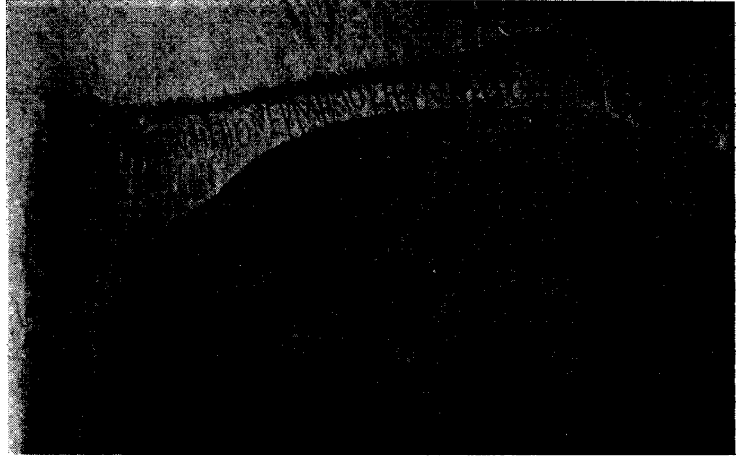
Res : 8 — Mezar 1 den sağ geriye doğru görünüş



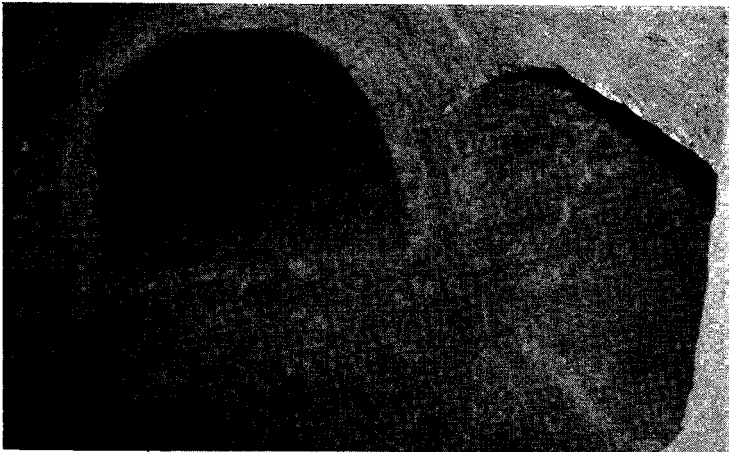
Res : 10 — Mezar 1 in GD arcosoliumu üzerindeki yazılar



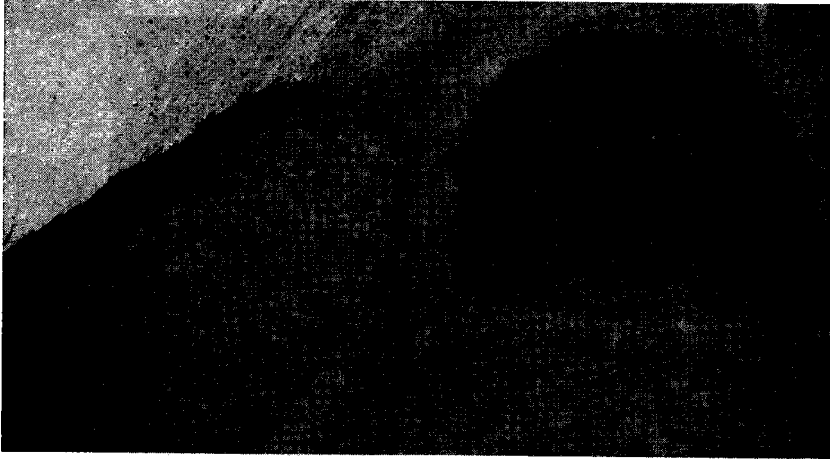
Res : 12 — Mezar 2 nin giriş ve kapısı



Res : 11 — Mezar 1 in KB arcosoliumu üzerindeki yazılar



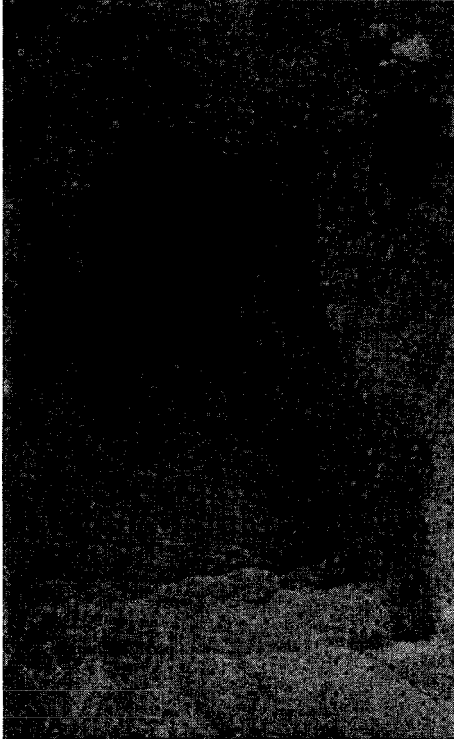
Res : 13 — Mezar 2 nin GD görünüşü



Res : 14 — Mezar 2 nin KB görünüşü

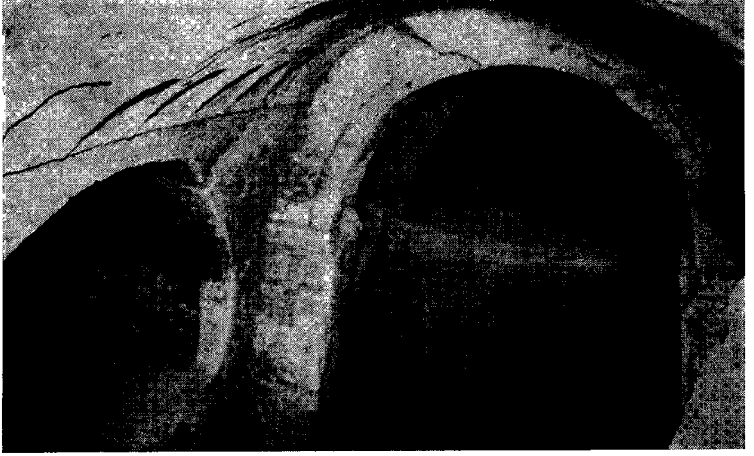


Res : 16 — Mezar 3 ün GD görünüşü

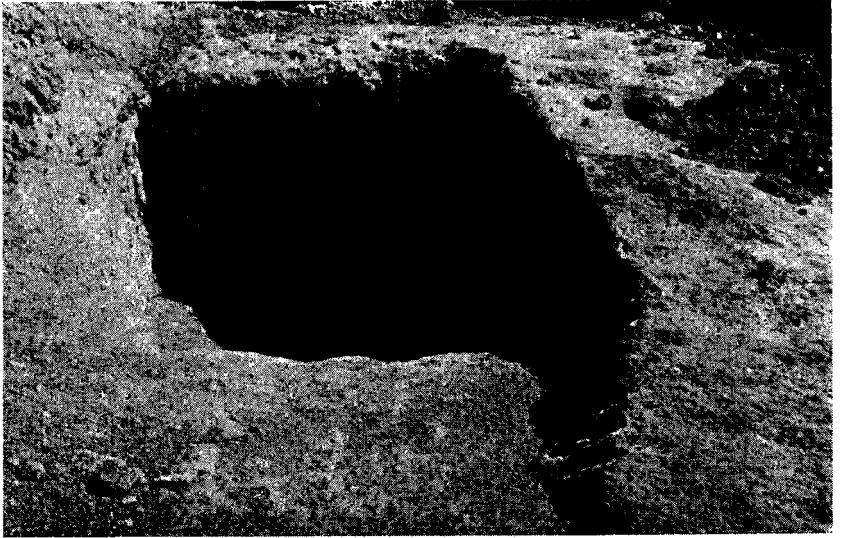


Res : 15 — Mezar 3 ün giriş ve kapısı

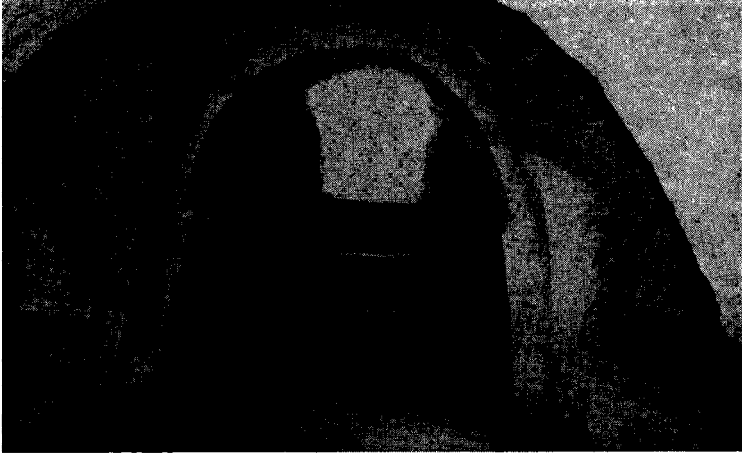




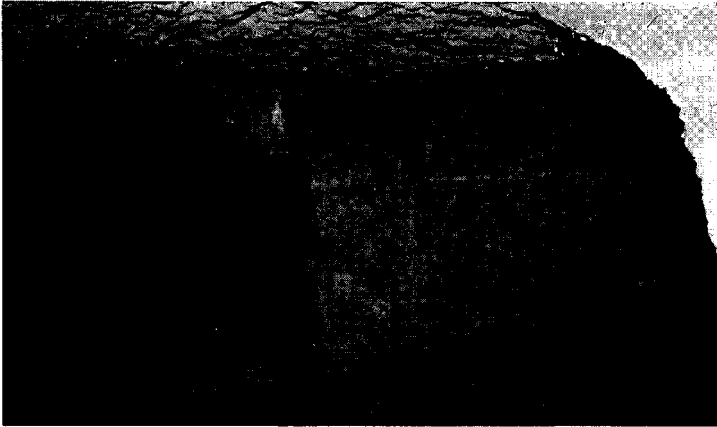
Res : 17 — Mezar 3 ün KB görünüşü



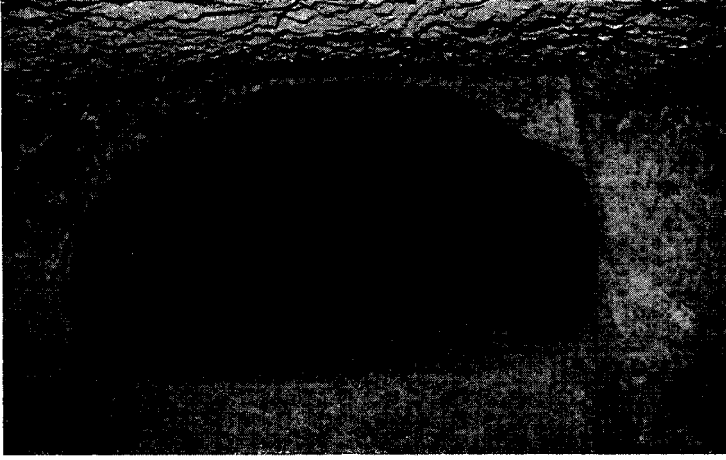
Res : 19 — Mezar 4 ün giriş ve kapısı



Res : 18 — Mezar 3 ün içinden kapısına doğru görünüşü



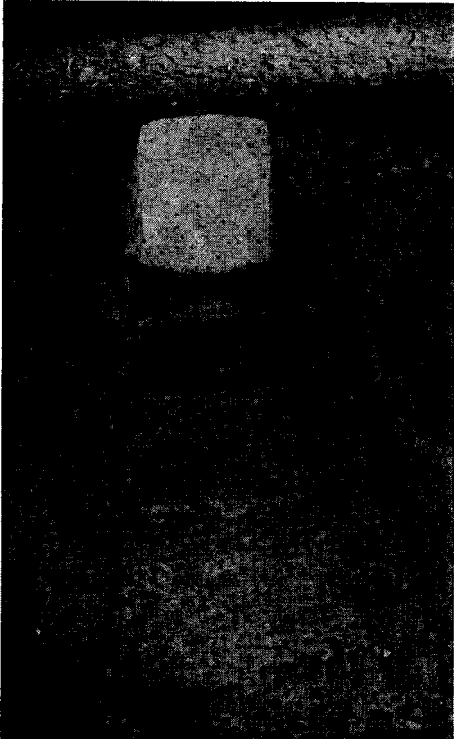
Res : 20 — Mezar 4 ün GD görünüşü



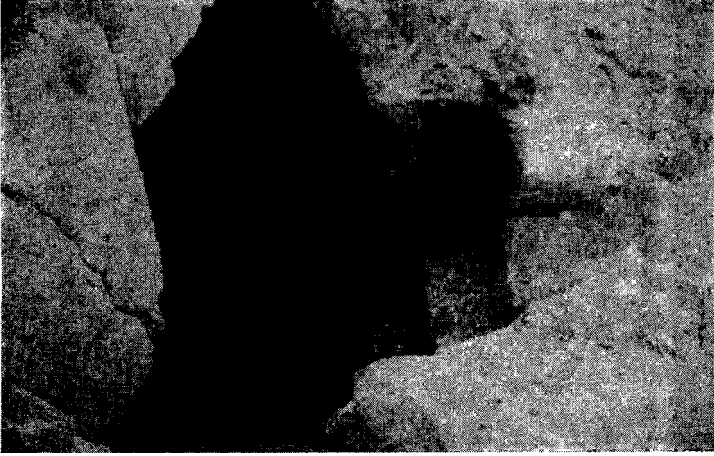
Res : 21 — Mezar 4 ün cephe arcosoliumu



Res : 23 — Mezar 5 in tahrip edilmiş giriş ve kapısı



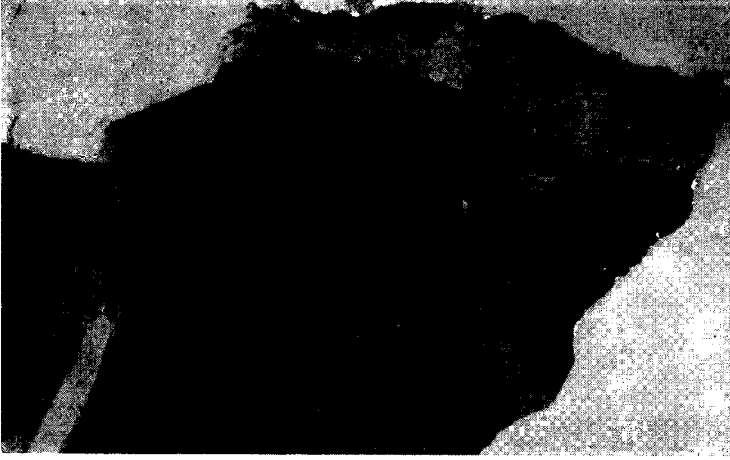
Res : 22 — Mezar 4 ün içinden kapısına doğru görünüşü



Res : 24 — Mezar 5 in üstten görünüşü



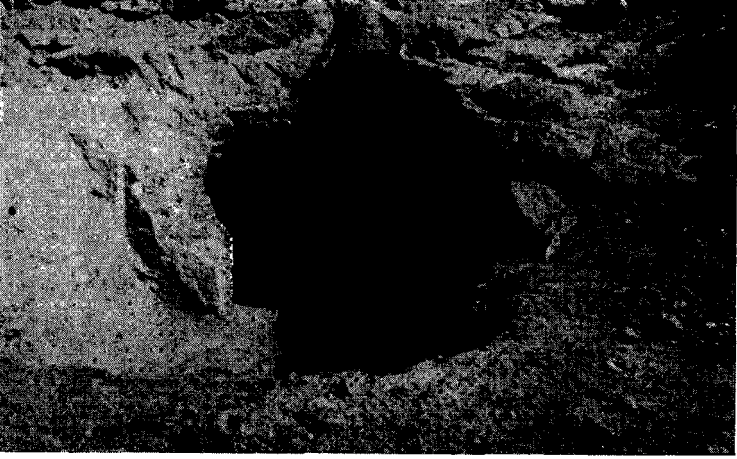
Res : 26 — Mezar 5 in GD görünüşü



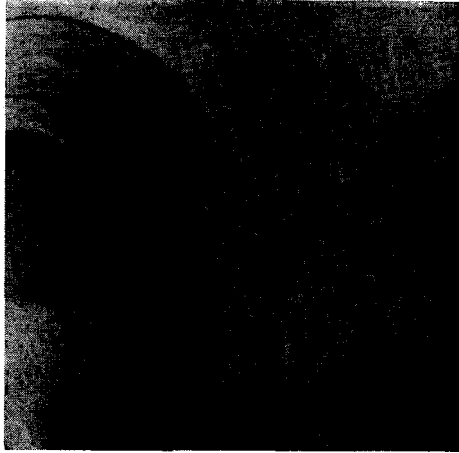
Res : 25 — Mezar 5 in içinden görünüşü



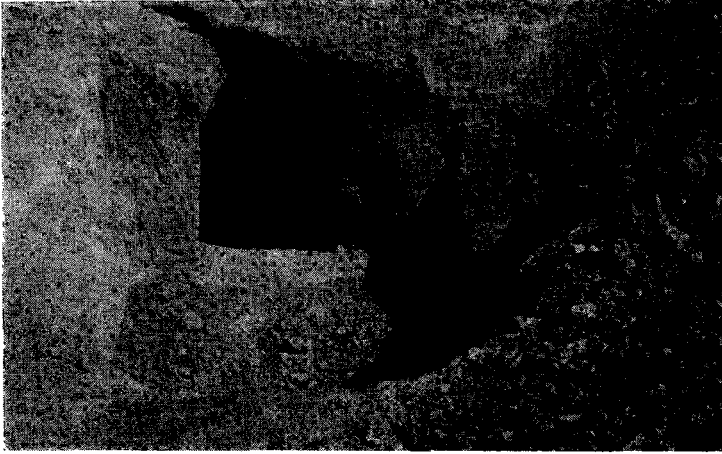
Res : 27 — Mezar 5 in KB görünüşü



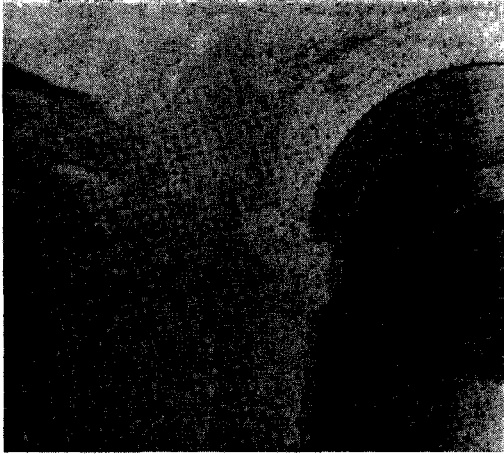
**Res : 28 — Mezar 6 nın giriş ve kapısı**



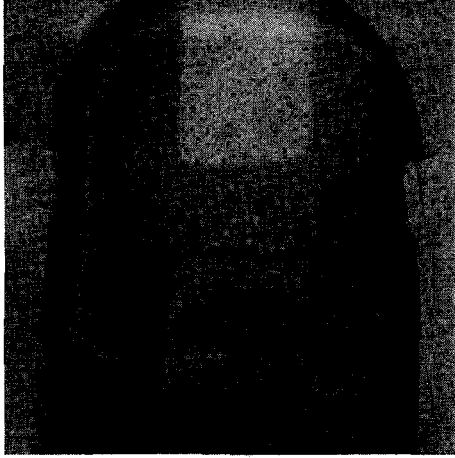
**Res : 30 — Mezar 7 nin GD görünüşü**



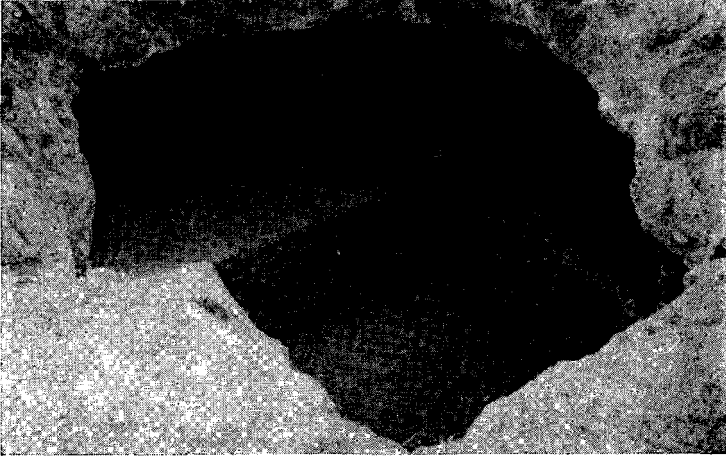
Res : 29 — Mezar 7 nin giriş ve kapısı



Res : 31 — Mezar 7 nin KB görünüşü



**Res : 32 — Mezar 7 nin içinden kapıya doğru görünüşü**

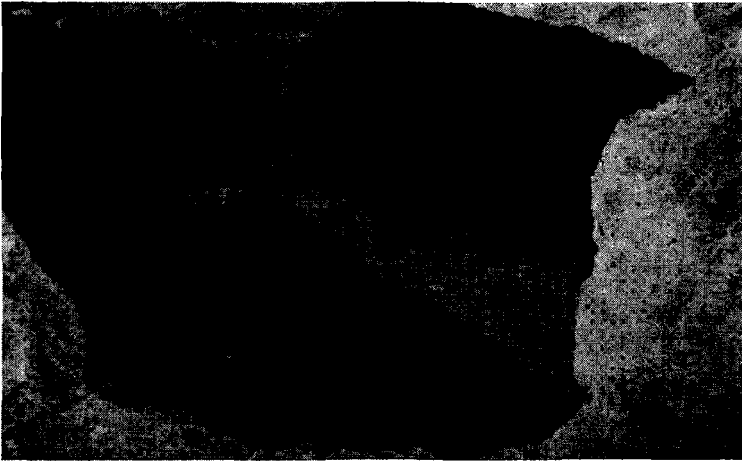


**Res : 34 — Mezar 8 in KB görünüşü**

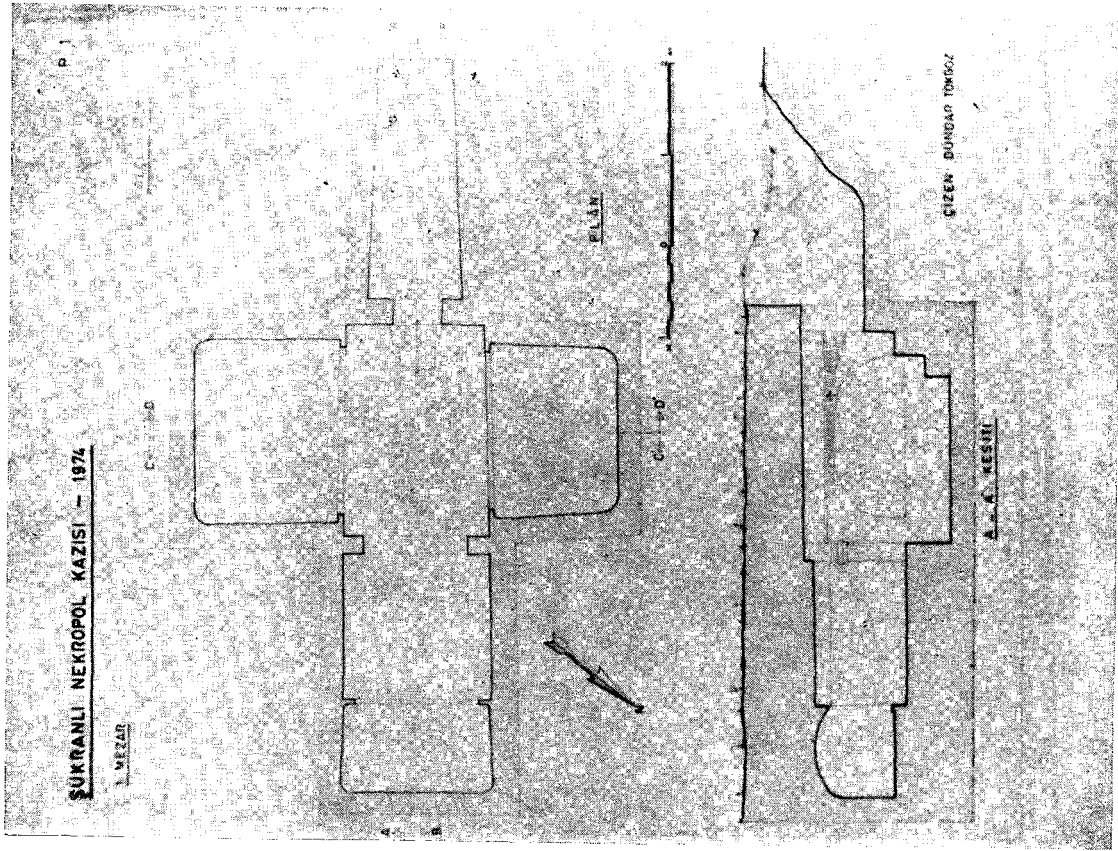




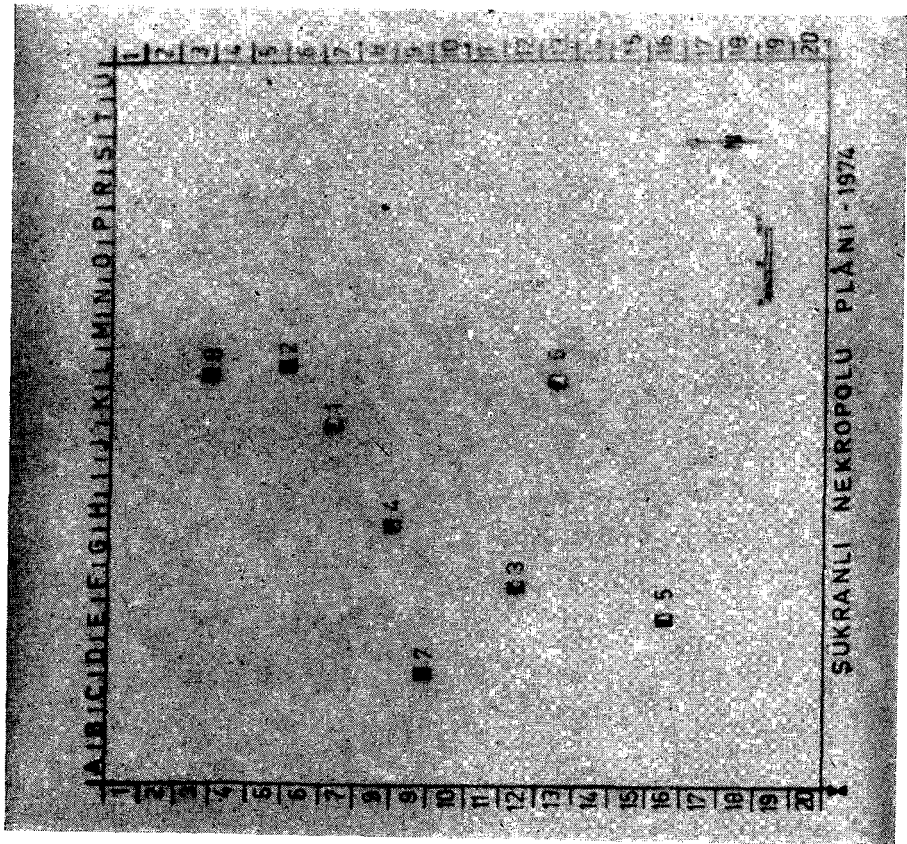
Res : 33 — Mezar 8 in tahrip edilmiş tavanının görünüşü



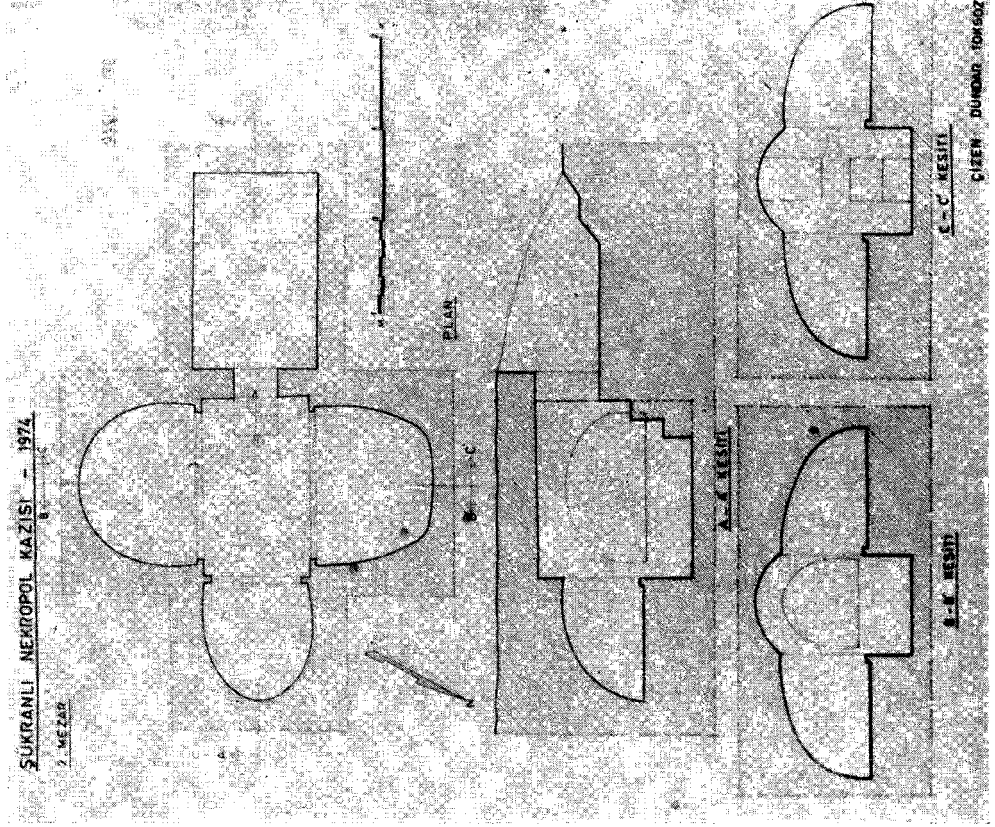
Res : 35 — Mezar 8 in GD görünüşü



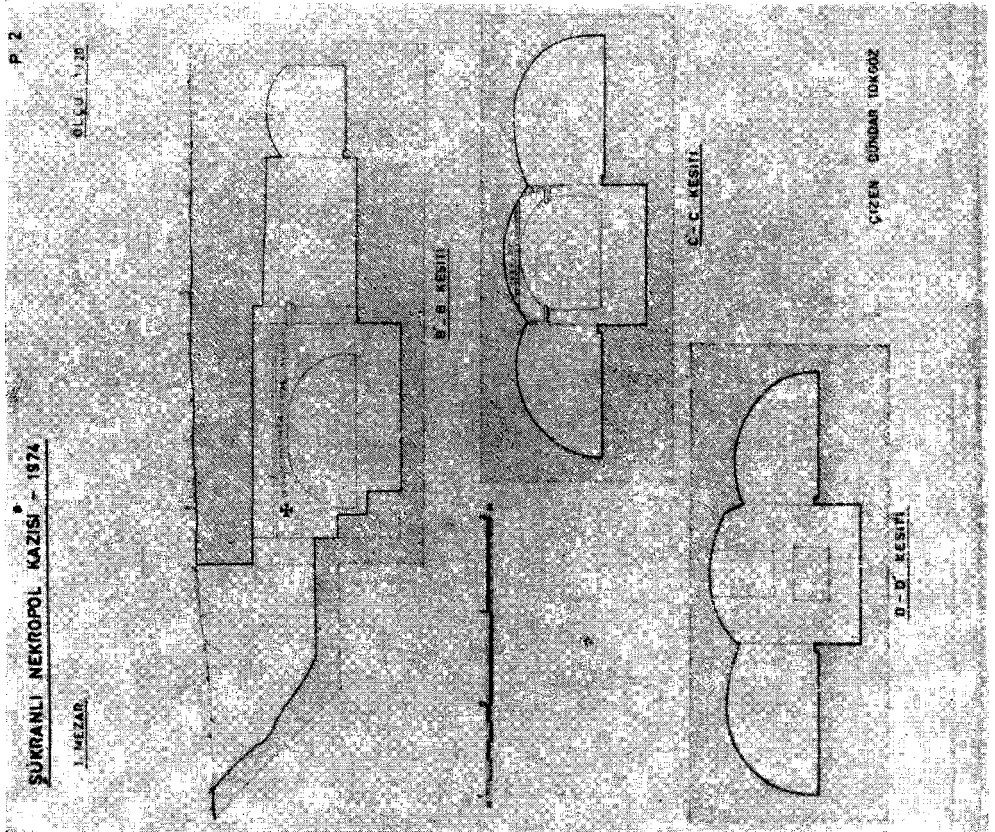
Res. 37



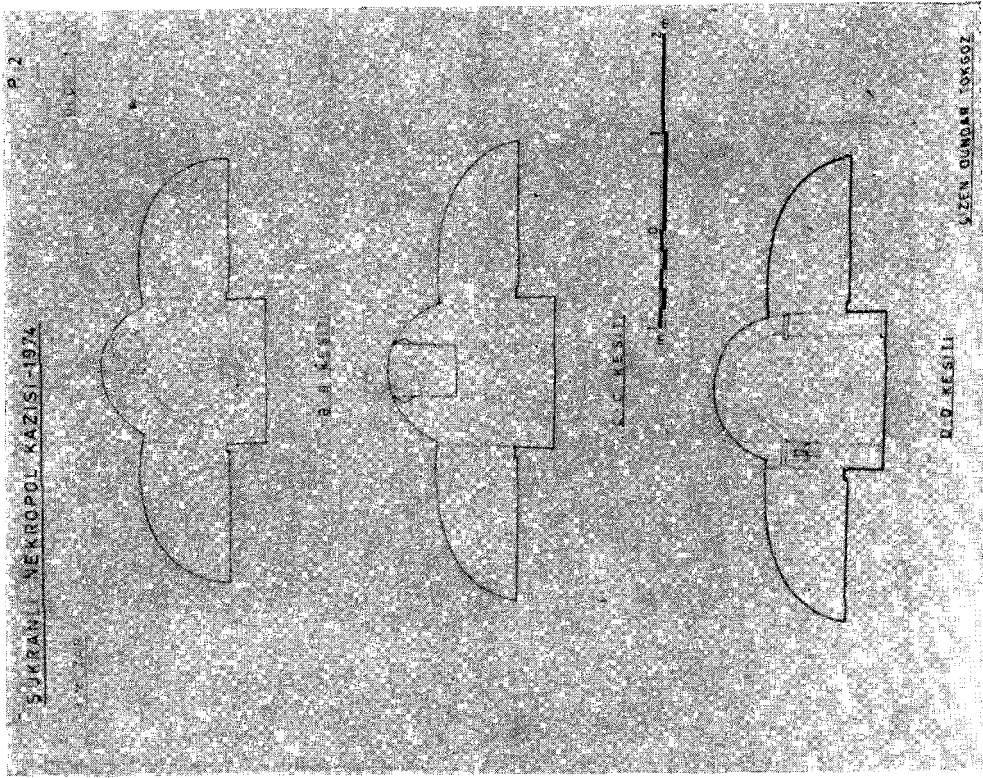
Res. 36



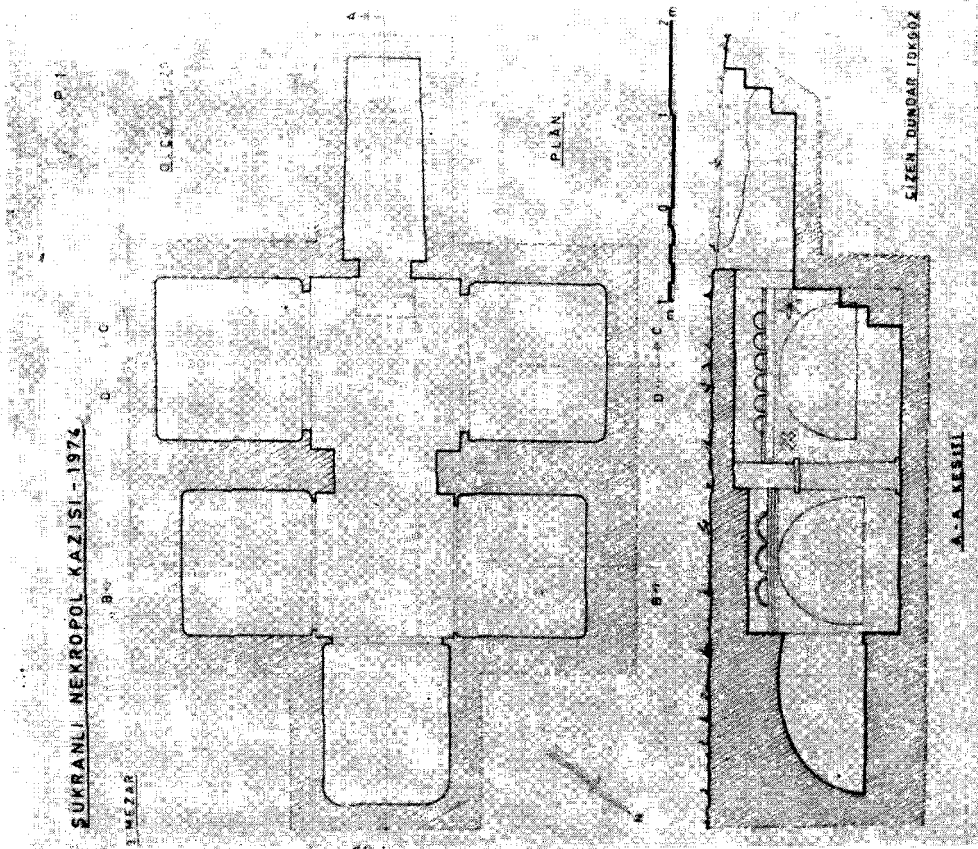
Res. 39



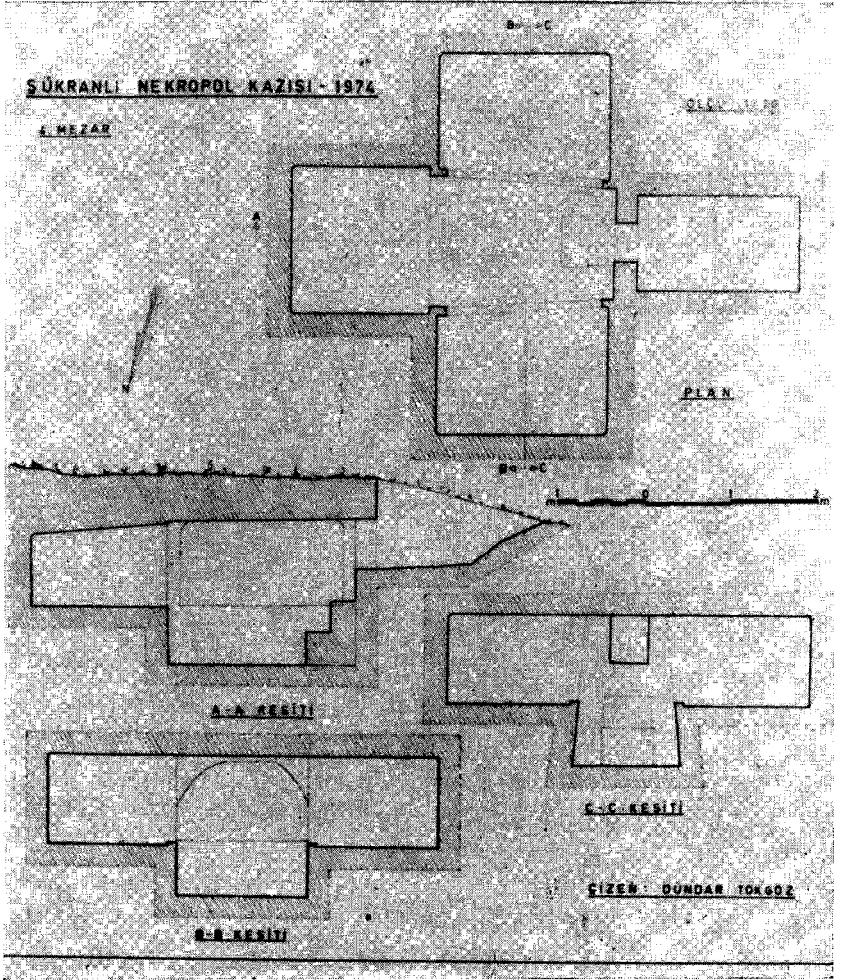
Res. 38



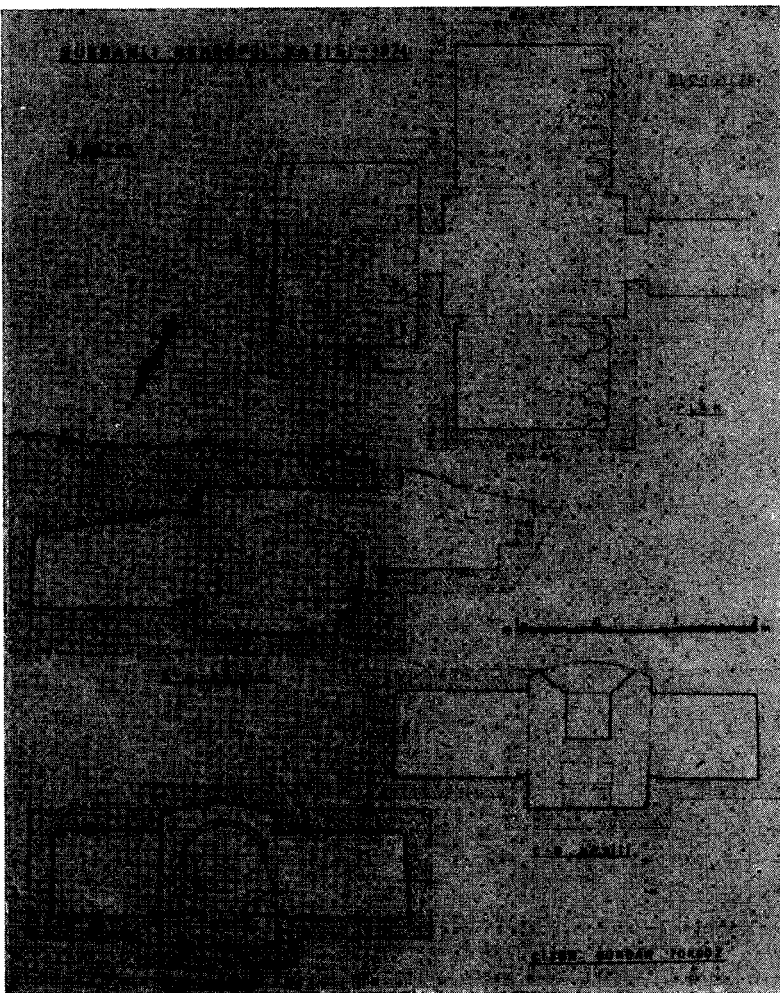
Res. 41



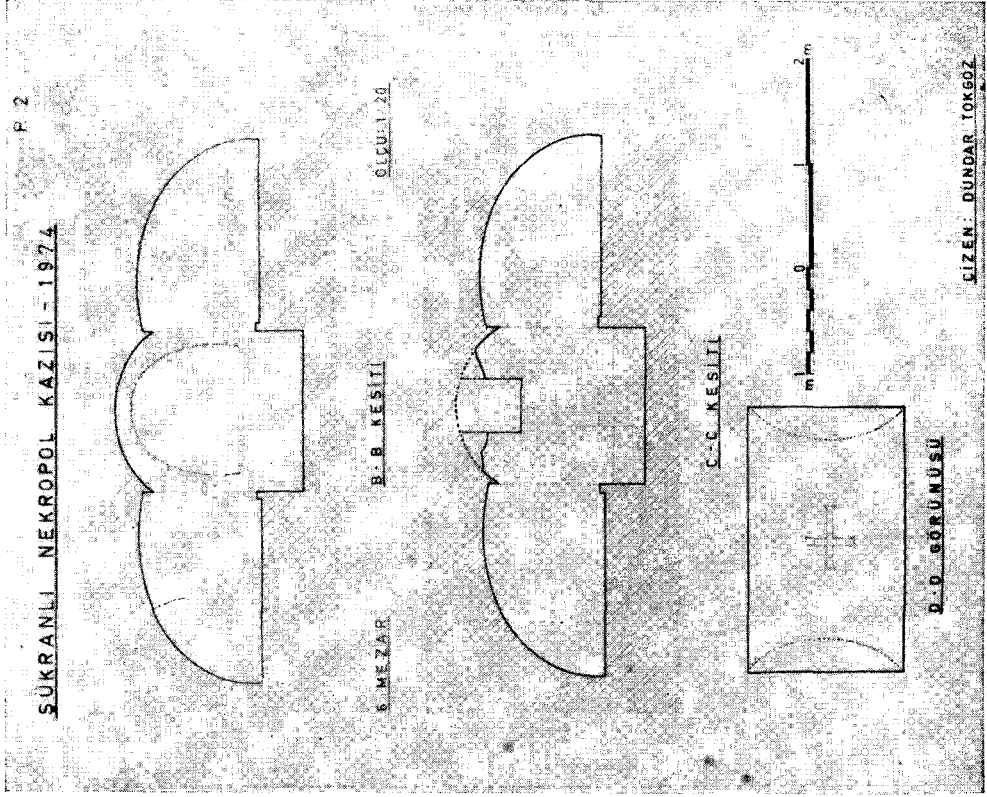
Res. 40



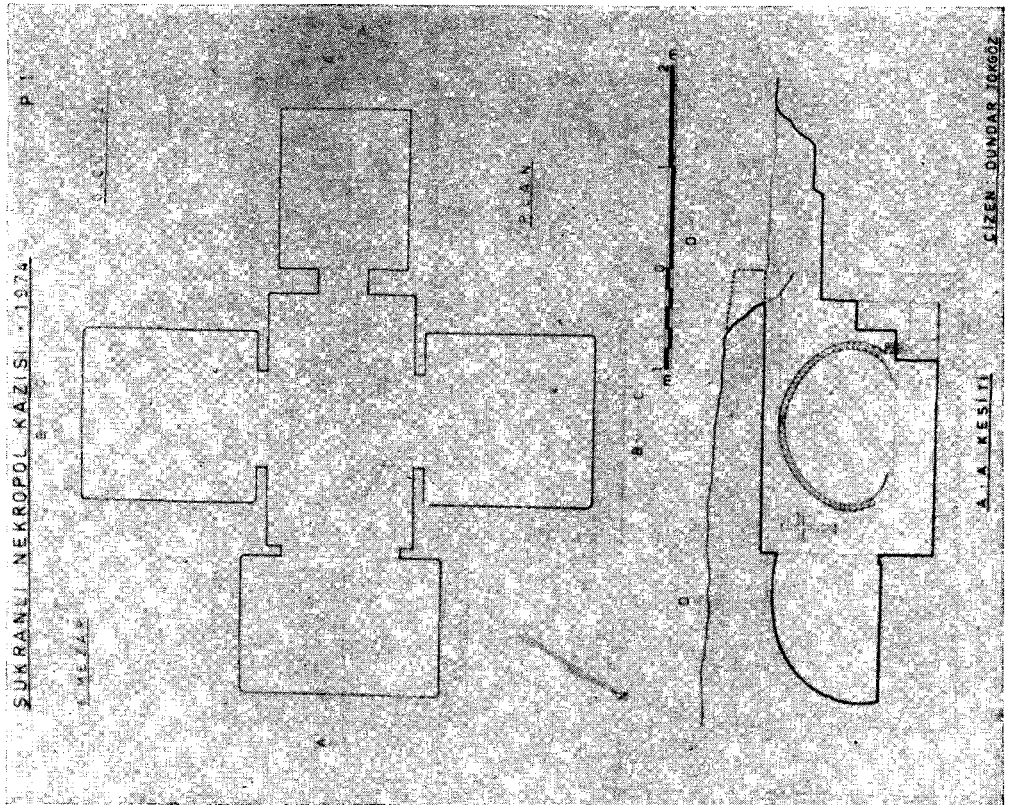
Res. 42



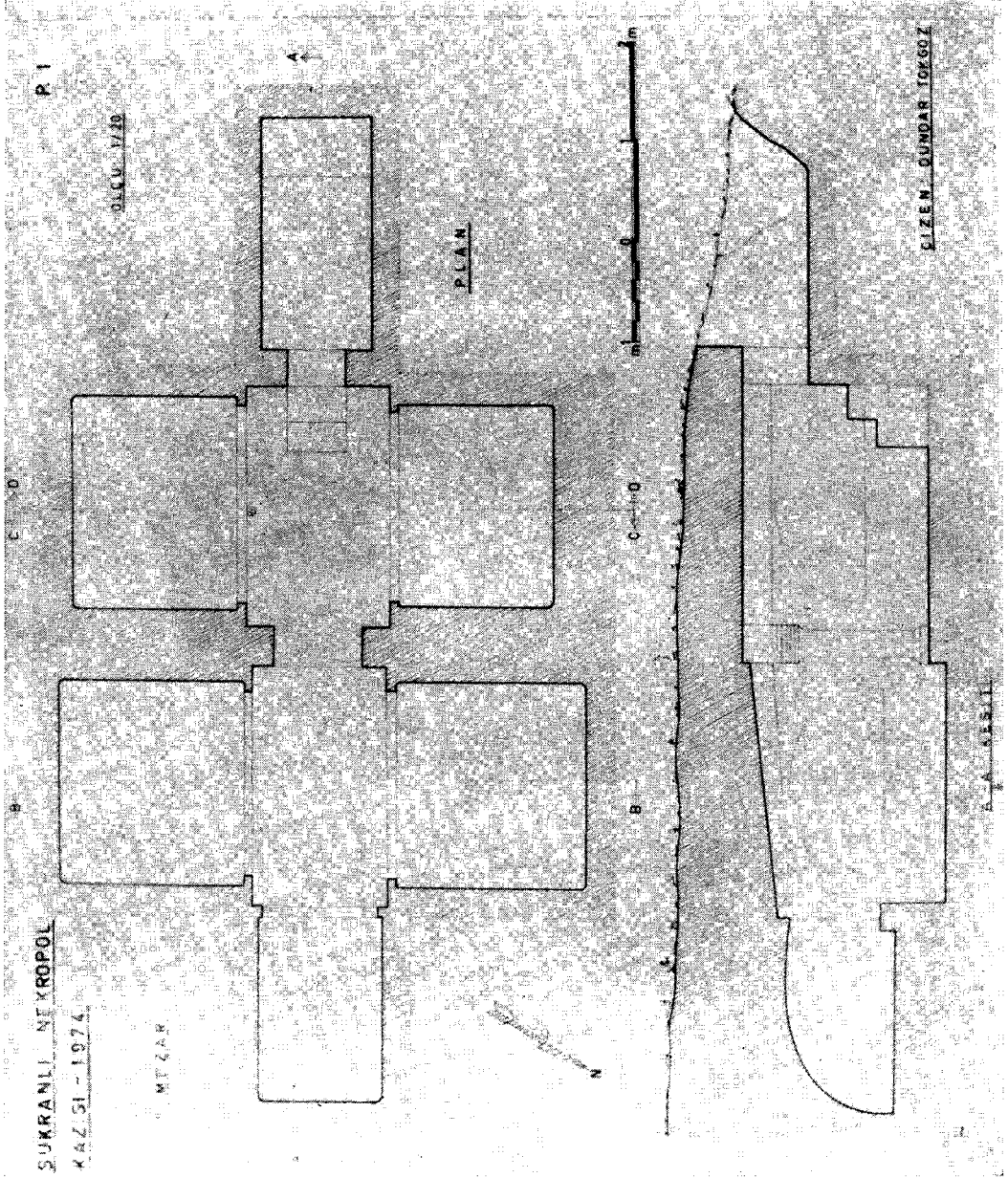
Res. 43



Res. 45

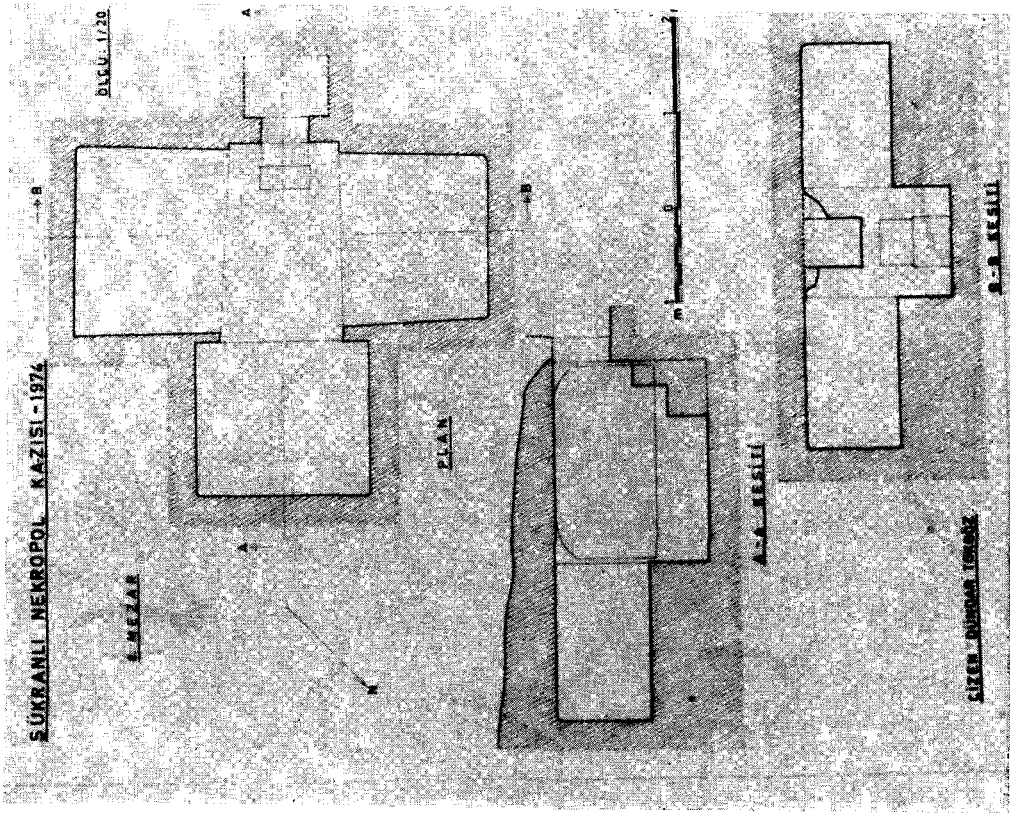


Res. 44

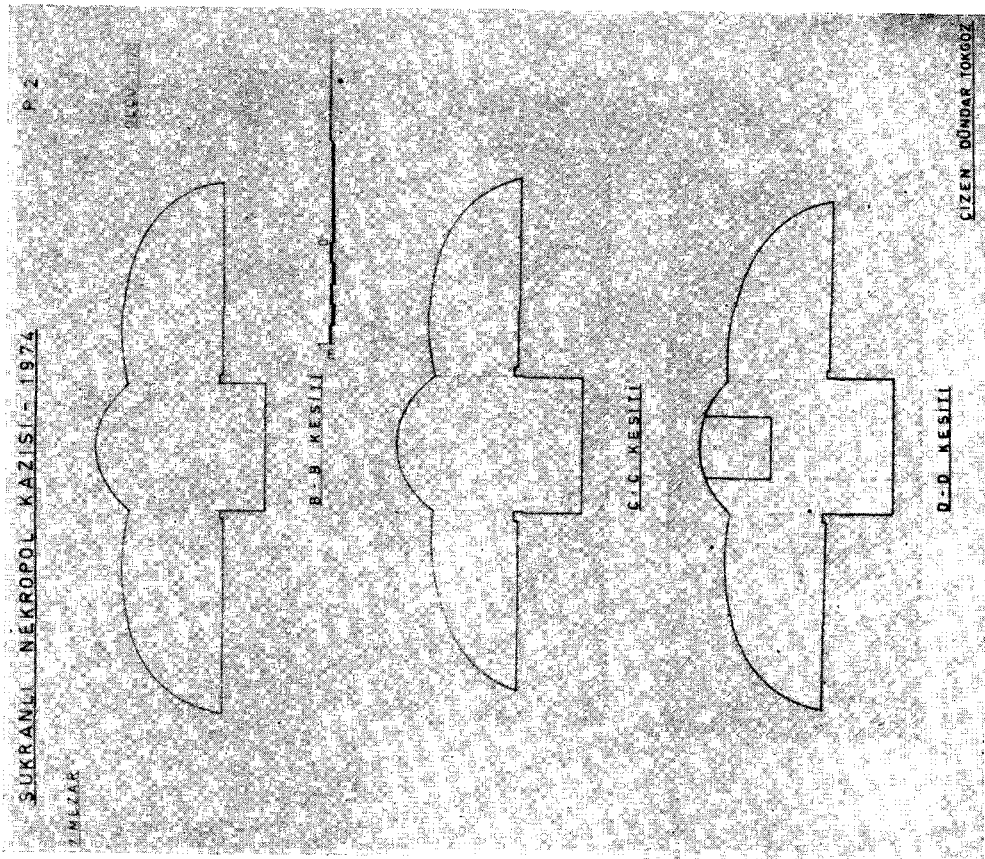


Res. 46



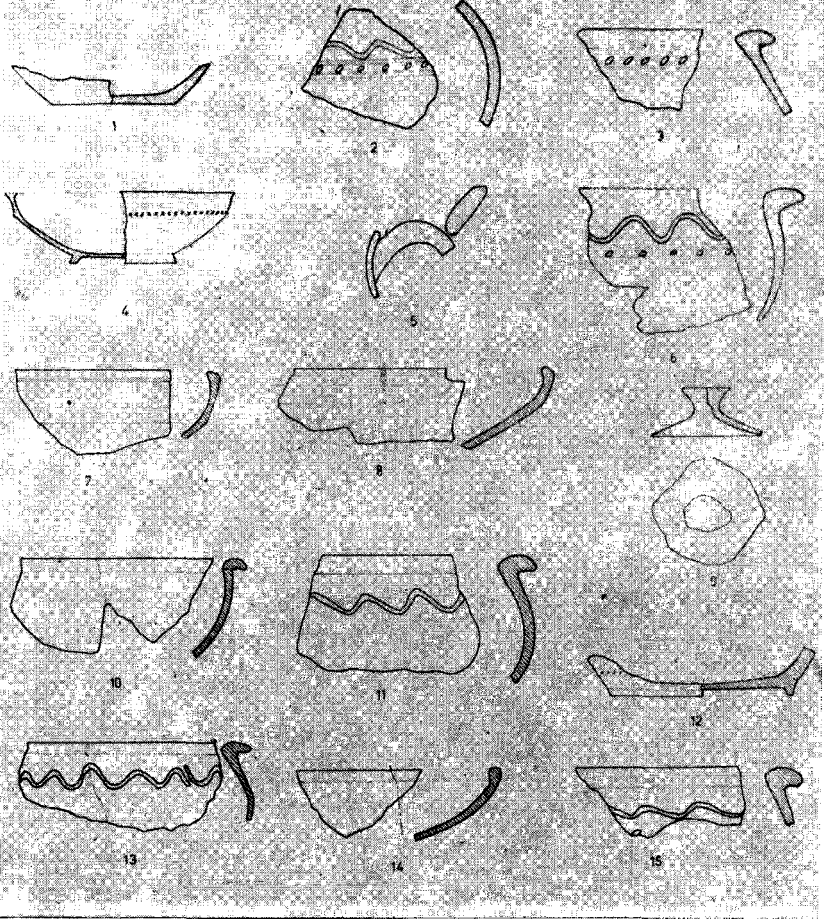


Res. 48

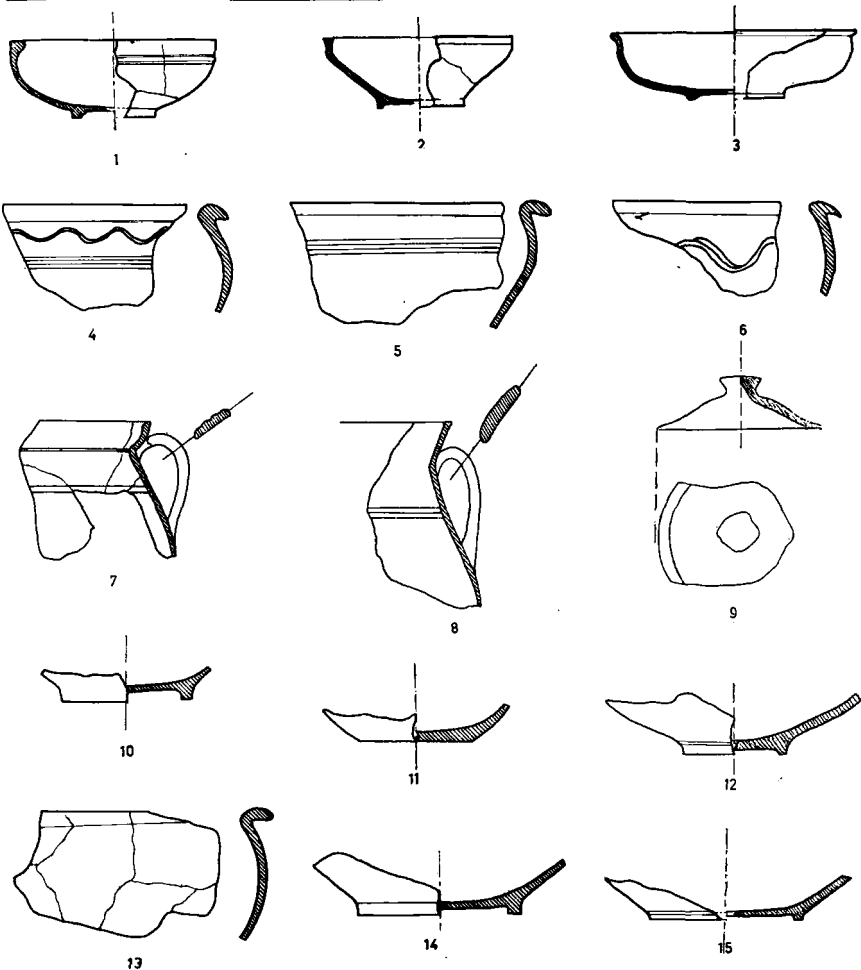


Res. 47

**SÜKRANLI NEKROPOL KAZISI - 1974**



Res : 50 — Seramik no : 1-2 MEZAR 5) Seramik No : 3-7 MEZAR 6)  
Seramik no : 8-10 MEZAR 7) Seramik no : 11-15 MEZAR 8)



Res : 49 — Seramik no : 1-2 MEZAR 1) Seramik no : 3 MEZAR 2) Seramik No : 4-8 MEZAR 3) Seramik No : 9-13 MEZAR 4) Seramik No : 14-15 MEZAR 5)