

1973 YILI KİLİKYA ARAŞTIRMA

Dr. O. AYTUĞ TAŞYÜREK

Adana Bölge Müzesince yürütülmekte olan Kilikya Bölgesi 1973 yılı araştırmaları Başkanlığımızda, 4 kişilik bir arkeologlar heyeti ve bir teknisyenden teşekkül etmek- te idi ¹.

Kilikya Bölgesi 1973 yılı çalışmaları surveylerin dışında 3 ana merkezde toplanmıştır ².

1 — Anazarbus (Anavarza) Nekropolü Kazıları : Geçen yıl başlanılan Anazarbus nekropolü kazılarına temmuz ayı içinde ve üç hafta süre ile devam edilmiştir. Çalışmalar I ve III. nekropol alanlarında sürdürülmüş ve modern köyün 1 km. kadar güney-doğusundaki I. alanda açılan pek çok mezardan üç adetinin soyguna uğramadıkları ve kayaya oyulmuş bu oda mezarlardan ikisinin kısmen çökmüş olmasına karşılık, üçüncüsünün tamamen sağlam olduğu görülmüştür (Fig. 1). Zemin, toprak seviyesinin 3 m. kadar altında bulunan bu mezarda kapının bulunduğu kısımda bir merdiven yoktur. Sağ- lam bir kapak taşı ile kapatılan kapının muhafaza ettiği mezar odası 3,10 × 1,90 m boyutlarında ve 0,85-1,10 m. yüksekliğindedir. Odanın kapı yönünde ve ortasında 0,65 × 1,20 m. boyutlarında ve 0,60 m.

derinlikte dikdörtgen bir çukurluk vardır. Kapıdan girişte karşıda bir pişmiş toprak tabut içinde tek ve sağ ve solda zeminde ikişer olmak üzere 5 gömme ihtiva eden bu mezar odasında tavan ve yan duvarlar açık, bej renkli bir madde ile sıvanmış ve üzerinde muhtelif renklerle insan, hayvan ve bitki motiflerine yer verilmiştir (Fig. 2).

Bu fresklerden kapıdan girişte sol ve sağ duvarlardakiler simetrik denilebilecek özellikteki tavus kuşu figürleridir (res. 1). Sol duvarı kaplayan freskler ise bir keçi figüründen başka palmiye ve asma gibi floral motifler ihtiva etmektedir (res. 2). Kapıdan girişte karşı duvarda solda, yüksek bir kaide üzerinde yer alan sağdan bir kadın figürü ile, sağında ona yol gösteren elinde Kerykaion'u ile hafif soldan ayakta tanrı Hermes yer almakta, bunların çevrelerinde ise bazı floral motifler ve muhtelif kuş figürleri ile ayrıca bir horoz figürü bulunmaktadır (res. 3). Buradaki giyimli kadın figürünün mezarın tahsis edildiği kişi olması düşünülebilir. Sağ duvarda yer alan yan yana, cepheden 4 insan figüründen üç tanesi kadın, diğeri çıplak bir erkeği göstermekte ve bu grubun sağında bir pan figürü tek ayak üstünde durmaktadır (res. 4). Buradada boşluklarda floral motiflerle muhtelif kuş figürlerine yer verilmiştir. Bu oda mezarından elde edilen ölü hediyelerinden keramik ve cam obje-lerden başka muhtelif bronz sikkeler mezarın MS. I. yy.la tarihlenmesini mümkün kılmaktadır.

Modern Anavarza köyünün 1 km. kadar batısındaki ovalık kısma tekabül

¹ — 1973 yılı Kilikya araştırmaları ile ilgili çizimlerin bütünü Arkeolog Rifat Ergeç tarafından yapılmıştır, kendisine teşekkürü kaçınılmaz bir görev sayarız.

² Kurulumuza maddi olanaklar temin ederek Anavarza, Misis ve Çalıdağ'da kazılar yapmamıza izin veren başta Sayın Genel müdürümüz Hikmet Gürçay olmak üzere kazılar şubesi Md. Çetin Anlağan'a ve diğer ilgili zevata teşekkürü zevkli bir vazife addederiz.

eden III. nekropol sahasında yapılan çalışmalar sırasında ise üç adet mezar açılmıştır. Kesif mezarlar ihtiva eden bu kesimdeki gömmeler doğu-batı yönünde, taş blokların yan yana getirilmesinden teşekkül etmiş, ortalama 70×200 cm. boyutlarında, 70 cm. kadar derinlikte yüzeyden 50-100 cm. kadar aşağıda vücuda getirilmiş küçük mekânlar içindedir ve mezarların üzerleri çoğunlukla 3-4 Taş bloku ile örtülüdür. Başları doğu yönünde ve sırt üstü, bazı hallerde keramik ya da tahta tabutlar içine yatırılmış olan gömmelerle birlikte bulunan ölü hediyeleri bu sahanın Anazarbus'un MS. III. yy.da nekropolü olarak kullanıldığını ortaya koymaktadır.

2 — Mopsos (Misis) Nekropolü Kazıları : Misis bucak merkezinin 1 km. kadar kuzeyinde ve Modern Adana-Ceyhan asfaltının trenyolu ile kesiştiği noktanın kuzey tarafından yürütülen Misis kazıları ağustos ayı içerisinde üç hafta sürdürülmüş ve bu sahada açılan 34 adet Roma çağı, kayaya oyulmuş Dromoslu oda mezarlarından bütünüünün önceki çağlarda soyulmuş oldukları görülmüştür. Çoğunlukla Anavarza oda mezarlarına benzeyen türde ancak sağlam durumda mezarlar ihtiva eden bu sahada yer alan mezarların temizlenerek nekropolün bir açık hava müzesi olarak tertip edilmesi karar altına alınmıştır.

3 — Çaldağ Kazıları : Adana'ya 10 km. uzaklıktaki Çimento Fabrikasının yer aldığı Çaldağ'ın güney eteklerinde eylül ayı içerisinde keza üç hafta süre ile yürütülen kazılar çevrenin muhtemelen Roma çağından itibaren taş ocağı olarak kullanılışı sırasında teşekkül etmiş ve bilahare molozla dolmuş mağaralarla kaplı olduğunu ortaya koymuştur, bu mağaralardan en büyüğüne teksif edilen kazılar sırasında, duvarlarda küfi yazılara ilâveten (Bak. Anatolien Studies XXIII (1973), s. 33). M.Ö. 12. yy.la tarihlenebilecek bazı insan figürleri ve haç motiflerinin yer aldığı görülmüştür. Tavandan itibaren 5 m. kadar derinlikteki en eski buluntuların M.S. XI. yy.la tarihlendikleri, ancak açılan bir

sondajdan mağara tabanının 4 m. kadar daha aşağıda olduğu anlaşıldığından alt katların Roma çağına tarihlenebilecek buluntular verebileceği sonucuna ulaşılmıştır. Çalışmalar sonucunda mağaranın asgarî 4.000 m^3 . kadar toprakla dolu olduğu halde 500 m^3 . kadarlık kısmının boşaltıldığı anlaşılmış, 1974 yılı içinde Çaldağ kazılarının devam etmesi kararlaştırılmıştır.

SATIH ARAŞTIRMALARI

1 — Ferhatlı çalışmaları : Kozan ilçesi, Bucak nahiyesi, Ferhatlı köyünün 1 km. kadar kuzey-doğusundaki, Uzunoğlan tepe üzerinde, Karataş (Magarsos)ja kadar bütün Çukurova'ya hakim bir noktada yer alan bir kutsal mekânda, başkanlığımızda, Adana Bölge Müzesi Arkeologlarından Yalçın Karalar, Kemal Talih Türkmen ve Rıfat Ergeç'ten kurulu bir heyet tarafından muhtelif tarihlerde araştırmalar yapılmıştır (fig. 3a).

Tepeye geliş yolunda karşılaşılan kayalık kesimin müsait bir yerinde vücuda getirilen nöbetçi kulesi görünüşü arz eden bölümde yapılan incelemeler bu yapıtın M.S. 12. yy. özellikleri taşıdığını ve temenosa gelen yolun buradan geçtiğini gözler önüne sermektedir (res. 5)

Anazarbus'u Kapadokya Komana'sına bağlayan yol güzergâhındaki neşriyata geçmemiş olan bu temenosun güneybatısındaki bir kaya kütesinin cephesinde üst kısmı oval, 133×66 cm. boyutlarında, üst yanı oval, dikdörtgen bir niş içinde, sağdan, tiara ve uzun pilili bir elbise ile giyimli, sol elinde kral asası tutan bir erkek figürü ile karşılaşılmaktadır (fig. 3c, res. 6). Alçak kabartma olarak işlenen bu kaya reliefinin 15 m. kadar batısında, cephesinde 100 cm. çapında aralarında 210 cm. mesâfe bulunan 4 adet sütun yer almaktadır (res. 7). Ayakta kalan duvarlar ve görünen temeller ortalama 100×50 cm.lik taş bloklarından vücuda getirilmişlerdir (res. 8), ancak harçsız işlenen duvarlarda taş sıralarının arasında 3 fasyalı triglif bloklarının yer alması (res. 9), bu temenosun muhtemelen depremler sonucu yıkıldığı halde orta

çağda yeniden inşa edildiği belgelenmektedir. Mimari kalıntılar ve yapılan satıh araştırmaları sırasında elde edilen keramik parçaları vs. bulgular merkezin bir kutsal mahal olarak M.Ö. 1. yy.dan sonra ve Orta Çağın sonlarına kadar iskân edildiğini ortaya koymaktadır.

Tepede blok taşların haricinde görülen basit taşlarla yapılmış ve harçla tutturulmuş duvarlar temenos'un uzun zaman kullanıldığını gösteren deliller olarak kabul edilebilirler. Ayrıca tepenin eteklerinde yer alan nekropol sahasındaki mezar kitabelerindeki bazı harf formları keza bu merkezin M.Ö. 1. yy. kadar giden bir tarih verebileceğine destek olmaktadır. Ferhatlıyı bir sonraki köye bağlayan yeni yol güzergâhının nekropol sahasından geçmesi sırasında yol makineleri tarafından ortaya çıkarılan ve M.S. II.yy. özellikleri gösteren bir adet 33 cm. yükseklikteki mermer kadın büstü (res. 10) nekropol sahasının M.S. II. yy.da dahi kullanıldığını belgelemektedir. Ancak burada yer alan kaya reliefinin kesinlikle Asur reliefi ile benzerlikler göstermesi nedeni ile, Ferhatlı temenosunun M.Ö. 9. yy.dan itibaren kutsal bir yer olarak saygı gördüğü ileri sürülebilir.

2 — Kozan İlçesi, Uluçınar köyünde Seyhan nehrinin kıyısında yükselen ve modern köyün 1,5 km. kuzeyinde yer alan halkın "Ayrıdağ" adını verdiği tepede yapılan satıh araştırmalarında çevrenin Roma ve Bizans çağlarında iskân edildiği anlaşılmış, açılan bir sondajda pişmiş toprak ve Bronz 20-30 cm. yüksekliğinde heykelcikler bulunmuştur. 4-5 km. kadar genişliğindeki bir alana yayılmış olan tepe kutsal bir saha olarak saygı görmüş olabilir. Ayrıca bu çevreden geçen Seyhan nehrinin üzerinde bugün tamamı ile yıkılmış olan yalnız uçları ayakta duran Roma çağından kalmış olması muhtemel bir köprünün kalıntıları mevcuttur.

3 — Saimbeyli İlçesi, Kandilli köyü hudutları içerisindeki kötü mahallesinin 4 km. kadar güneyinde, Kandilli çayı vadisine hakim bir tepede, muhtemelen Bizans çağından kalma yıkılmış bir kule

ve temelleri hala meydanda durmakta olan bazı bina kalıntıları ile binalara ait olması gereken şekillendirilmiş, mimari ile ilgili taşlara rastlanılmıştır. Bu çevredeki satıh araştırmaları sırasında bol miktarda pithos parçaları ve M.Ö. 12-13 yy. için karakteristik bazı sırlı seramik parçaları elde edilmiştir.

4 — Kadirli İlçesi, Mehmetli köyü hudutları içerisinde ve köyün 2 km. kadar güneyinde, kesik çayı kenarındaki "Karağedik" tepenin kuzey yamaçlarında Roma çağı için tipik oda mezarları ve bazı yapıların duvar ve temel kalıntlarına rastlanılmıştır. Satıh araştırmalarında bol miktarda pithos parçaları bulunmuştur ki, bu havaliden elde edilen buluntular, burada M.S. II. yy.dan M.S. X. yy.la kadar süregelen bir iskânın varlığını ortaya koymuştur.

5 — Mallos'un yeri konusundaki çalışmalar : Doğu Kilikya bölgesinin en erken ve önemli bir yerleşme yeri olan "Mallos"un nerede yer alabileceğinin saptanması için Dr. D. French'le birlikte Seyhan nehri kıyısındaki kızıltahta ve civarında yapılan satıh araştırmalarına ilâveten Yumurtalık ilçesinin 10 km. kadar doğusunda ve sahilde yer alan karanlık kapı civarındaki surveyler Mallos'un Modern Kızıltahta köyünün 1 km. kadar kuzeyindeki bir tepe üzerinde yer alabileceği hususunu ortaya koymuştur. Köylülerle yapılan temaslardan halen Adana Bölge Müzesinde yer alan Mallos yazıtını havi bir heykel kaidesinin burada bulunmuş olduğu anlaşıldığından Mallos "Texier" in belirttiği üzere Ceyhan İlçe merkezinin 30 km. kadar güney-doğusunda ve sahildeki Karanlık Kapıda değil ama, Kızıltahta civarında yer almakta idi.

Ancak Karanlık Kapı'daki satıh araştırmaları sırasında elde edilen bazı Hitit çağı keramik parçaları ve yerli halktan bazılarının ifade ettikleri bir kaç sene öncesine kadar mevcut olduğu halde definciler tarafından yok edilen bir Hitit çağı kaya reliefi bu çevrede önemli bir Hitit iskânının varlığını ortaya koymaktadır.

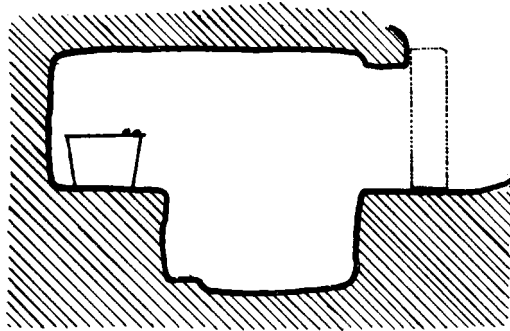
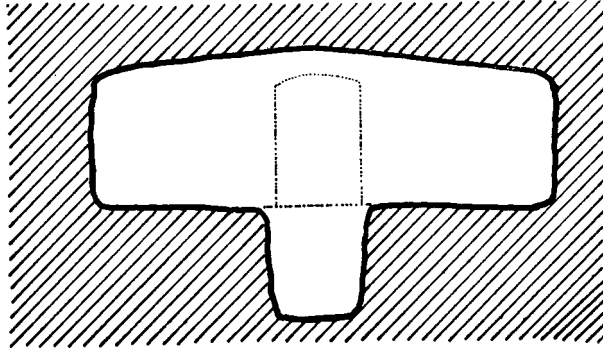
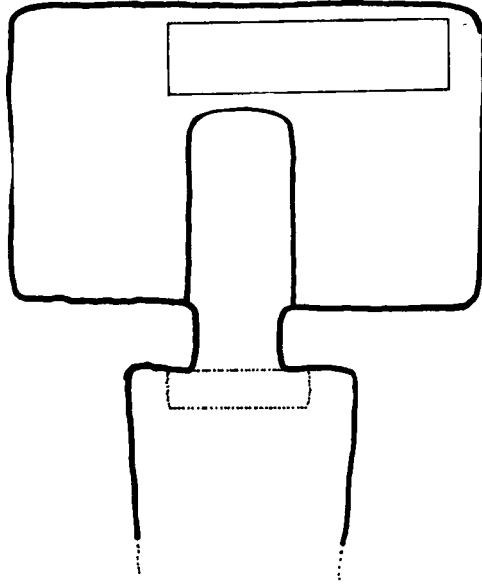


Fig. 1 — Anavarza freskolu mezar, plân.



Fig. 2 — Anavarza freskolu mezar, freskler.

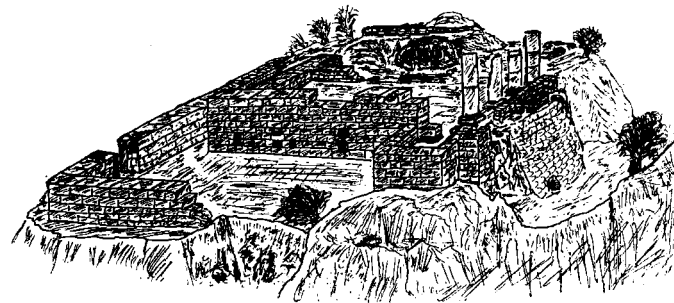
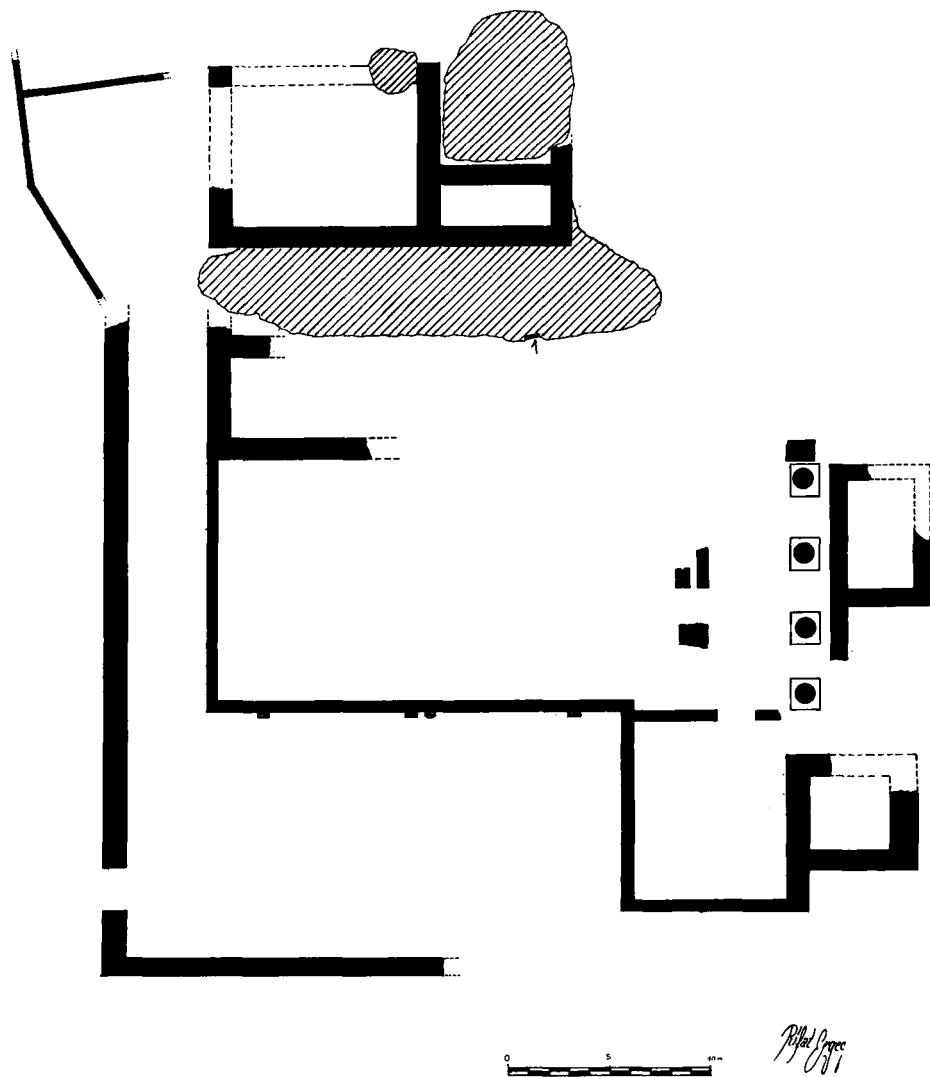
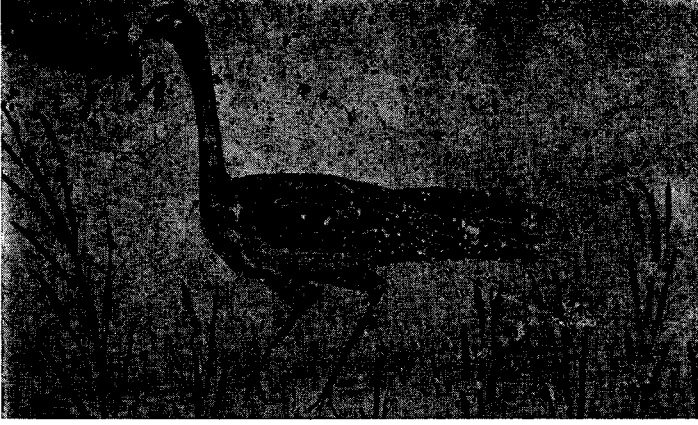


Fig. 3 — a) ferhatlı temenosu, plân, b) ferhatlı temenosu, görünüş, c) ferhatlı femenosu, kaya reliefi.



Res. 1 — Freskolu mezar odasından, kapının solundaki tavus kuşu figürü.



Res. 2 — Freskolu mezar, sol duvarı.



Res. 3 — Freskolu mezar, muhtemelen mezarın tahsis edildiği kadına yol gösteren tanrı Hermes.

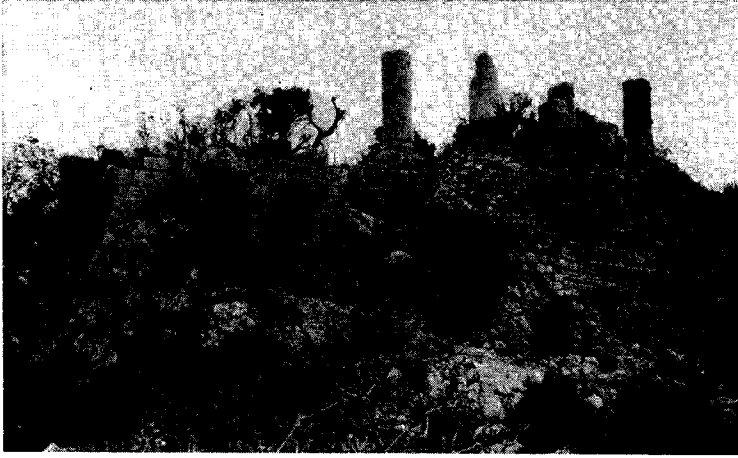


Res. 4 — Freskolu mezar
sağ duvar.

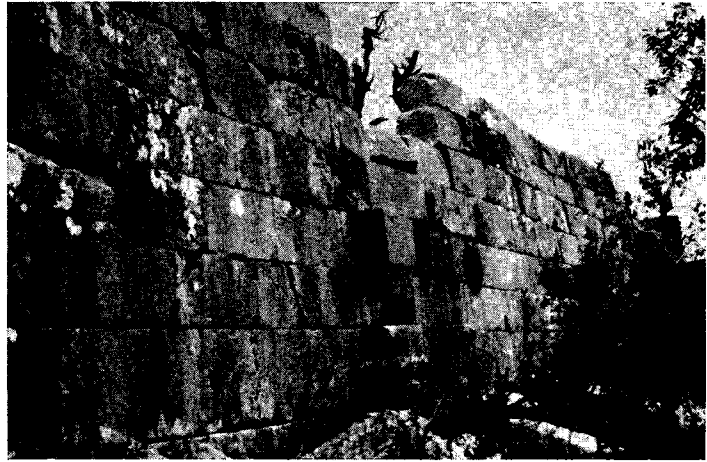
Res. 5 — Ferhatlı temanesuna
çıkış yolundaki M.S. 12 yy.
tarihlenen gözetleme kulesi.



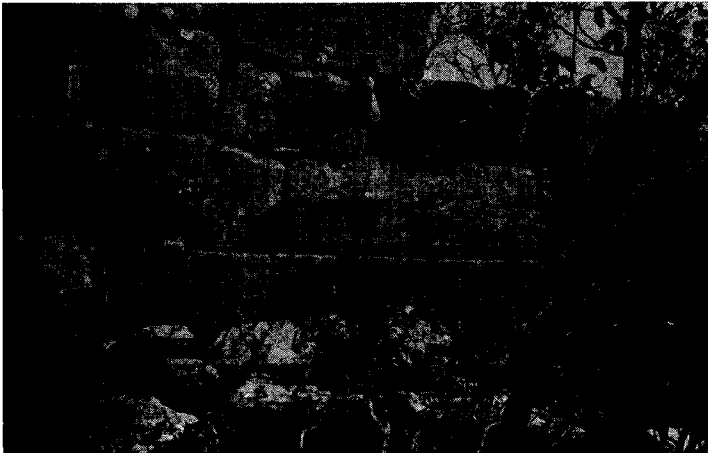
Res. 6 — Ferhatlı temenosundan kaya reliefi.



Res. 7 — Ferhatlı temenosunun genel görünüşü.



Res. 8 — Ferhatlı temenosu kuzey duvarının dıştan görünüşü.



Res. 9 — Ferhatlı temenosu kuzey duvarın içten görünüşü (3 fasyalı triglif bloku arada).



Res. 10 — Ferhatlı temenosu nekropol sahasında bulunan büst.