

## İSTANBUL ARKEOLOJİ MÜZESİNE GELEN 47 ADET PIŞMIŞ TOPRAK HEYKELCİK

MEHMET İ. TUNAY

1969 senesinde İstanbul Arkeoloji Müzesine gelen 47 adet pişmiş toprak heykelciğin tam geliş yerini satıcısı söylememiştir.

İlk nazarda bunların, Karya bölgesi pişmiş toprak heykeltraşı eserleri ile yakın benzerlik gösterdikleri görüldü. Bu benzerliğin arkasında ise halledilmesi gereken bazı problemler yatmaktaydı. Bunlar; buluntu yerinin tespiti, hangi tanrı ve tanrıçalar için yapıldıkları, önce şehirde sonra da bölgede hakim olan kültürlerin neler oldukları ile eserlerin tarihlerinin tespiti gibi problemlerdi.

Bu grup içindeki heykelcikleri iki ana bölüme ayırabiliriz. *Birincisi*; başında hydria taşıyan giyimli panatheia şenliklerinin genç kızları tipinde olanlar, *ikincisi*; ellerinde Phiale tutan yarı giyimli Asklepios-Zeus tipli, genç-sakalsız, yaşlı-sakallı erkek heykelcikleri.

Heykelciklerin kil, üslup ve tekniklerinden Karya bölgesinin Bodrum çevresinden gelmiş oldukları anlaşılmaktadır. Standart Bodrum kilinin özellikleri olan kaba, büyük kristaller halindeki mika ve Bodrum kiline has olan renklerden krem renginin elimizdeki heykelcikler de mevcut olması bu neticeye varmamızı kolaylaştırmıştır.

Elimizdeki heykelciklerin en yakın benzerlerini; 1857 senesinde Sir C. Newton<sup>1</sup> tarafından Mauzeleoum'un yanındaki bir yer altı odasında yaptığı kazıdan bulunduğu ve bugün British Musum'da<sup>2</sup> teşhirde

olanlar ile yine Bodrum civarında 1966 senesinde Teangela<sup>3</sup> denilen mevkide bulunan grup teşkil etmektedir. Bunların yanında; Lindos<sup>4</sup>, Rodos<sup>5</sup>, Kos<sup>6</sup>, Kalymnos<sup>7</sup>, Priene<sup>8</sup>, İzmir<sup>9</sup> Myrina<sup>10</sup> ve Iasos<sup>11</sup>'dan bazı örnekler ile de benzerlik göstermektedirler.

Son senelerde çıkmış olan grup olması sebebiyle Teangela gurubu eserleri incelendiğinde heykelciklerin Bodrum, Iasos, Lindos, Rodos ve Kos heykelcikleri ile olan bu benzerliği bizi bir bölge Arkeolojisine götürmektedir. Dikkatli araştırıldığında hepsinde aynı tanrı, tanrıça ve kült ile mabed birliğini bulabiliriz. Bu benzerliğin de bu nedenlerden ileri geldiğini anlayabiliriz.

Ortaya çıkmış problemleri, bazı yardımcı sorularla açacak ve o yoldan ilerleyecek olursak, ancak o zaman gün ışığına çıkarabiliriz.

Bu heykelcikler, hangi ihtiyaç ve istek için yapılmışlardır? Ait oldukları şehirde hangi tanrı ve tanrıçalara ibadet ediliyordu ki, bu eserler meydana getirilmiştir?

<sup>3</sup> R. E. "Theangela", V. A. 2, 1373-1377.

Bean, J. E. Cook, J. M. B. S. A., 50, 1955, s. 113-117.

<sup>4</sup> Blinkenberg: 1931, s. 679-681, 705-706 1v. 133 Rs. 2881, 1v. 140, Rs. 3003, 3007.

Mendel: 1908, s. 58, 75.

<sup>5</sup> Higgins: 1954, s. 102, 1v. 49, Rs. 285.

Mendel: 1908, s. 127.

<sup>6</sup> Mendel: 1908, s. 142-147, 1v. III, Rs. 7, 16.

<sup>7</sup> Higgins: 1954, s. 102.

<sup>8</sup> Mendel: 1908, s. 248-249.

<sup>9</sup> Besques: 1954, s. 112, 1v LXXX, Rs, 175.

<sup>10</sup> Mendel: 1908, s. 369.

<sup>11</sup> Levi: 1969, s. 537 v. d.

<sup>1</sup> Newton: 1865, s. 325.

<sup>2</sup> Higgins: 1954, 102-141.

Bölgedeki kültlerin buluntu yerine ne gibi tesirleri olmuştur ?

İlk nazarda görüntü ve daha sonra da yapı ve teknik yönüyle Teangela'da bulunup Bodrum Müzesine getirilen ve bugün bir kısmı aynı Müze'nin yeni açılan Karya seksiyonunda teşhirde olan gurup ile İstanbul Müzesine gelen gurubun çok yakın benzerlik gösterdiğinden söz edilmişti. Heykelciklerin çevredeki arkeolojik istasyonlarda bulunan eserler ile olan benzerliği de bizim araştırmamızı çevreden başlatıp merkeze doğru getirmektedir. Kos'da ünlü Asklepios kültü<sup>12</sup>, Bodrum'da Athena<sup>13</sup>, Lindos ve Rodos'un<sup>14</sup> M.Ö. 5 ve 4. y.y.larda gördüğümüz bilinen tipinin karışımını Teangela eserlerinde rahatlıkla görmekteyiz. Teangela'da mevcudiyeti bilinen bir Athena mabedi<sup>15</sup>, kaynaklardan varlığını bildiğimiz bir Afrodit mabedi<sup>16</sup> ile geniş kült sahaları buranın dini bir merkez olduğunu doğrulamaktadır. Bu fikri kuvvetlendirecek bir diğer husus da heykelciklerin bir antik merdiven üzerinde bulunmuş olmalarıdır. Bilhassa kandillerin yanık izlerinin bugün dahi görülmesi bu yerin bir kült yeri olduğunu doğrulamaktadır. Heykelciklerin bir çoğunun tam, kandillerin yanık olması, Newton'un bulunduğu ve bir dükkandaki "eşyalar" gibi istif edilmiş olan gurup<sup>17</sup> ile benzerliği olmadığı gibi bir atölye yeri olma fikrini de çürütmektedir<sup>18</sup>.

Teangeladaki Athena mabedi ve adak için yapılmış panathenia şenliklerinin hydria taşıyan genç kızları ile Rodos, Lindos, Iasos, ve bilhassa Kos'un tesirinde kalınarak meydana getirdikleri sakallı-sakalsız, yarı giyimli erkek heykelcikleri de burada bir Asklepios kültünün var olduğunu ortaya

çıkarmaktadır. Antik merdivenli saha da belki bir Asklepios kült sahasıdır.

İstanbul Arkeoloji Müzelerine gelmiş olan 47 adet pişmiş toprak heykelciğin önce Karya bölgesinin sonra da Teangela'nın olduğunu tespit edebildik. Bu gurup: esas gurubun bulunuşu sırasında İstanbul'a getirilmiş olan küçük bir parçadır. Çevredeki Asklepios ve Athena kültlerinin Teangelaya tesiri olmuş ve bu heykelcikler yapılmıştır. Bu iki kültün tesiri altında kalınarak hydria taşıyan genç kızlar ile sakallı ve sakalsız, yarı giyimli Asklepios heykelcikleri, adak eşyası olarak yapılmışlardır.

Asklepios-Zeus karışımı erkek heykelcikleri Olympia Zeus heykeltraşisi üslûbu (M.Ö. 490-460) ile panathenia şenliklerinin genç kızları, parthenon heykeltraşisi üslûbu (M.Ö. 460-420) tesiri altında kalınarak yapılmışlardır. Taş heykellerin birer kopyesi olan bu eserler, o devrede Anadolu ile Yunan Dünyası arasındaki sanat anlayışından dolayı pişmiş toprak heykeltraşiyeye daha geç bir devrede intikal etmiştir<sup>19</sup>.

İstanbul Arkeoloji Müzelerindeki 47 parçalık gurubu; Bodrum, Lindos, Rodos, Iasos, Kos, Priene, İzmir ve Myrina'da bulunan heykelciklerle karşılaştırdığımızda benzer hususlarından dolayı M.Ö. 5. y.y. sonu ile 4 y.y. ortalarına tarihlendirebiliriz.

## BİBLİYOGRAFYA

BEAN, J.E. - COOK, J.M.: B.S.A., 50, 1955, s. 113 - 117.

BESQUES - MOLLARD, S.: Musée du Louvre, Catalogue raisonné des figurines et reliefs en terre cuite grecs, étrusques et romains, I époque préhellénique, géométrique, archaïque et classique, Paris, 1954. BLINKENBERG, C. : Lindos, Fouilles et Recherches, Berlin, 1931.

<sup>12</sup> Head: 1897, lv. XXX, Rs. 3-9, 13-15.

Mendel: 1908, s. 142-147 lv. III, Rs. 7.

<sup>13</sup> Head: 1897, lv. XVIII, Rs. 8.

<sup>14</sup> Higgins: 1954, s. 102.

Mendel: 1908, s. 127.

<sup>15</sup> R. E. "Theangela", V. A. 2, s. 1376.

Bean, J. E. - Cook, J. M., B. S. A. 50, 1955, s. 114.

<sup>16</sup> R. E. 'Theangela' V. A. 2 s. 1376.

<sup>17</sup> Higgins: 1954, s. 102.

<sup>18</sup> Higgins: 1963, s. 9.

<sup>19</sup> Higgins: 1954, s. 102.

Boysal: 1967, s. 9.

BOYSAL, Y.: Grek Klasik Heykeltraşlığı, Ankara 1967.

HEAD, V.B.: A Catalogue of the Greek Coins in the British Museum, Caria, Cos, Rhodes., London, 1897.

HIGGINS, R. A.: Catalogue of the Terracottas in the Department of Greek and Roman Antiquities British Museum, Volume I, Texte Greek 730 - 330 B.C. ve Volume I, Plates, London, 1954.

Higgins, R. A.: Greek Terracotta Figurines, London, 1963.

LEVI, D. "Glı Scavı dı Iasos"., *As Atene*, Roma, 1969, vol. XLV-XLVI, 29-30, s. 537-590.

MENDEL, G. Catalogue des figurines grecques de terre cuite, Constantinople, 1908.

NEWTON, C. T.: Travels and Discoveries in the Levant, Vol. II., London, 1865.

R. E.: "Theangela" VA2., s. 1373 - 1377.

## KATALOG :

### M.Ö. 5. y.y. sonu:

#### 1 — Erkek Heykelciği:

Yks. : 13.7 cm. Env. No: 7328

Kaide Yks. : 2.2 cm.

Krem renkli topraktan. Ayakta, yarı giyimli, başında Kalatos'u var. Sağ elinde Phiale tutuyor. Sol eli ise bir desteğe dayalı. Vücut ağırlığı sol bacak üzerinde toplanmış Kaidesi var.

Boyaları dökük vaziyette.

Krş : *Higgins* : 1954, 1v. 61, res. 424.

#### 2 — Erkek Heykelciği:

Yks. : 13.9 cm. Env. No: 7329

Kaide Yks. : 1.6 cm.

Krem renkli topraktan. Ayakta, yarı giyimli, sakallı, başında Kalatos'u var. Sağ elinde Phiale tutuyor. Sol eli yanındaki desteğe dayalı. Vücut ağırlığı sağ bacak üzerinde toplanmış. Kaidesi var.

Kalıp deliği yok. Boyaları dökülmüş.

Krş : *Higgins*: 1954, 1v. 61, res. 424.

#### 3 — Erkek Heykelciği:

Yks. : 11.5 cm. Env. No: 7330

Kaide Yks. : 1 cm.

Krem renkli topraktan. Ayakta, yarı giyimli, sakallı, başında Kalatos'u var. Sağ elinde Phiale tutuyor. Sol eli serbest(?). Vücut ağırlığı sol bacak üzerinde toplanmış. Kaidesi var.

Üzerinde boya izleri mevcut.

Krş : *Higgins* : 1954, 1v, 61, res. 424.

#### 4 — Erkek Heykelciği:

Mevcut Yks. : 11.4 cm. Env. No: 7331.

Krem renkli topraktan. Ayakta yarı giyimli, başında Kalatos'u var. Sağ elinde Phiale tutuyor. Sol eli ise bir desteğe dayalı. Vücut ağırlığı sol bacak üzerinde toplanmış.

Boyaları dökülmüş. Kaidesi ön taraftan kırık.

Krş : *Higgins* : 1954, 1v. 61, res. 424.

#### 5 — Giyimli Erkek Heykelciği:

Mevcut Yks. : 10.6 cm. Env. No: 7363

Krem renkli topraktan. Ayakta, giyimli. Başında Kalatos'u var. Sağ elinde Phiale tutuyor. Sol eli bir cisme dayalı. Dizlerinin altından aşağısı kopuk.

Krş : *Higgins*: 1954, 1v. 61. res. 424.

#### 6 — Erkek Heykelciği:

Yks. : 19.3 cm. Env. No: 7326

Kaide Yks. : 2.5 cm.

Krem renkli topraktan. Ayakta, yarı giyimli, sakallı, başında Kalatos'u var. Sağ elinde Pihale tutuyor. Sol eli ise, yanındaki desteğe dayalı. Vücut ağırlığı sağ bacak üzerinde toplanmış. Kaidesi var.

Kalıp deliği etrafı kırık, boyaları dökülmüş.

Krş : *Higgins*: 1954, 1v. 61, res. 426, 427, 429.

#### 7 — Erkek Heykelciği:

Mevcut Yks. 12.5 cm. Env. No: 7334

Krem renkli topraktan. Ayakta, yarı giyimli, başında Kalatos'u var. Sağ elinde

Pihale tutuyor. Sol kol dirsekten kırılmış, sol el elbiseyi tutmakta. Vücut ağırlığı sol bacak üzerinde toplanmış.

Boyaları dökülmüş. Kaidesi kırık.

Krş: *Higgins*: 1954, 1v. 61, res. 426, 427, 429.

#### 8 — Erkek Heykelciği:

Mevcut Yks. : 12.4 cm. Env. No: 7337

Krem renkli topraktan. Ayakta, yarı giyimli, sakallı, başında Kalatos'u var. Sağ elinde Phiale tutuyor. Sol eli ise elbisesinde. Vücut ağırlığı sol bacak üzerinde toplanmış.

Boyaları dökülmüş. Kaidesi ayak bileklerinden itibaren kırık.

Krş: *Higgins*: 1954, 1v. 61, res. 426, 427, 429.

#### M.Ö. 4. y.y. başı

#### 9 — Erkek Heykelciği:

Mevcut Yks.: 6.9 cm. Env. No: 7360

Krem renkli topraktan. Ayakta, yarı giyimli, sakallı, başında Kalatos'u var. Sağ elinde Patera tutuyor. Sol eli ise elbisesinde. Vücut ağırlığı sol bacak üzerinde toplanmış. Boyaları dökülmüş, kaidesi ayak bileklerinden itibaren kırık. Kalçasından aşağı kısmı mevcut.

Ön tarafta küçük bir delik var.

Krş: *Higgins*: 1954, 1v. 63, res. 448. Levi; 1969, s. 574, fig. 42.

#### 10 — Başsız Kadın Heykelciliği:

Mevcut Yks.: 14.7 cm. Env. No: 7372

Krem renkli topraktan. Ayakta giyimli, sağ kol omuz altından kopuk. Sol kol bir desteğe dayalı. Göğüsler tebaruz ettirilmiş. Vücut ağırlığı sağ ayakta, sol ayak hafif bükük. Kaidesi var.

Krş: *Higgins*: 1954, 1v. 63, res. 448.

#### 11 — Giyimli Kadın Heykelciliği:

Mevcut Yks. : 15 cm. Env. No: 7364

Krem renkli topraktan. Ayakta, yarı giyimli. Başında sağ elini yukarı kaldırıp

tutmak suretiyle bir Hydria taşıyor. Sol kol dirsekten kıvrık ve bele dayalı. Vücut ağırlığı sol ayak üzerinde toplanmış. Sağ ayak kıvrık. İki kısımlı sağlam kaidesi var

Eser tam.

Krş: *Mendel* : 1908, s. 75, 127, 142-147, 248-249, 369.

*Blinkenberg* : 1931, 1v. 140, res. 3003, 3007.

*Besques* : 1954, 1v. LXXX, res. 175.

*Higgins* : 1954, 1v. 49, res. 285, 1v. 63, res. 449 - 452.

Levi : 1969, s. 574, fig. 43.

#### 12 — Giyimli Kadın Heykelciliği:

Mevcut Yks.: 13 cm. Env. No: 7365

Krem renkli topraktan. Ayakta, giyimli. Başında sağ elini yukarı kaldırıp tutmak suretiyle bir Hydria taşıyor. Sol kol dirsekten kıvrık ve mantonun bir kısmını taşıyor. Vücudun ön yüzünde silinme var. Vücut ağırlığı sağ ayak üzerinde toplanmış. Sol ayak kıvrık. İki kısımlı kaidesi var.

Sağ göğsün hemen yanında küçük bir delik var. Eser Tam'a yakın.

Krş: *Mendel* : 1908, s. 75, 127, 142-147, 248-249, 369.

*Blinkenberg* : 1931, 1v. 140, res. 3003, 3007.

*Besques* : 1954, 1v. LXXX, res. 175.

*Higgins* : 1954, 1v. 49, res. 285, 1v. 63, res. 449-452.

Levi : 1969, s. 574, fig. 43.

#### 13 — Giyimli Kadın Heykelciği:

Mevcut Yks. : 13.7 cm. Env. No: 7366

Krem renkli topraktan. Ayakta, giyimli. Başında, sağ elini yukarı kaldırıp tutmak suretiyle bir Hydria taşıyor. Sol kol dirsekten kıvrık ve mantonun bir kısmını taşıyor. Göğüsler tebaruz ettirilmiş.

Diz kapakların altından itibaren koyuk.

Krş: *Mendel* : 1908, s. 75, 127, 142-147, 248-249, 369.

- Blinkenberg* : 1931, lv. 140, res. 3003, 3007.  
*Besques* : 1954, lv. LXXX, res. 175.  
*Higgins* : 1954, lv. 49, res. 285, lv. 63, res. 449-452.

Levi : 1969, s. 574, fig. 43.

#### 14 — Giyimli Kadın Heykelciği:

Mevcut Yks. : 13.5 cm. Env. No: 7367

Krem renkli topraktan. Ayakta, giyimli. Başında, sağ elini yukarı kaldırıp tutmak suretiyle bir Hydria taşıyor. Sol kol dirsekten kıvrık ve bele dayalı. Göğüsler tebarüz ettirilmiş. Sağ ayak bilekten, sol ayak diz kapağının altından kopuk.

Krş: *Mendel* : 1908, s. 75, 127, 142-147, 248-249, 369.

*Blinkenberg* : 1931, lv. 140, res. 3003, 3007.

*Besques* : 1954, lv. LXXX, res. 175.

*Higgins* : 1954, lv. 49, res. 385, lv. 63, res. 449-452.

Levi : 1969, s. 574, fig. 43.

#### 15 — Giyimli Kadın Heykelciği:

Mevcut Yks. : 13.3 cm. Env. No: 7368

Krem renkli topraktan. Ayakta, giyimli. Başında, sağ elini yukarı kaldırmak suretiyle tuttuğu bir Hydria var. Sol kol dirsekten bükülerek bele dayalı. Göğüsler tebarüz ettirilmiş. Göbeğinin altından kalın bir kuşak geçmekte. Ayak bileklerinden aşağısı kopuk.

Krş: *Mendel* : 1908, s. 75, 127, 142-147, 248-249, 369.

*Blinkenberg* : 1931, lv. 140, res. 3003, 3007.

*Besques* : 1954, lv. LXXX, res. 175.

*Higgins* : 1954, lv. 49, res. 285, lv. 63, res. 449-452.

Levi : 1969, s. 574, fig. 43.

#### 16 — Giyimli Kadın Heykelciği:

Mevcut Yks. : 11.2 cm. Env. No:7369

Krem renkli topraktan. Ayakta, giyimli. Başında, sağ elini yukarı kaldırmak suretiyle tuttuğu bir Hydria var. Sol kol dirsekten bükülerek bele dayalı.

Diz kapaklarının altı ile ayak bileklerinin üstü arasında bir yerden alt kısım kopuk.

Krş: *Mendel* : 1908, s. 75, 127, 142-147, 248-249, 369.

*Blinkenberg* : 1931, lv. 140, res. 3003, 3007.

*Besques* : 1954, lv. LXXX, res. 175.

*Higgins* : 1954, lv. 49, res. 285, lv. 63, res. 449-452.

Levi : 1969, s. 574, f43.ig.

#### 17 — Giyimli Kadın Heykelciği:

Üst Kısmı :

Mevcut Yks. : 8.8 cm. Env. No: 7371

Krem renkli topraktan. Giyimli, başında, sağ elini yukarı kaldırmak suretiyle tuttuğu Hydria var. Göğüsler tebarüz ettirilmiş. Sol kol bükülerek bele dayanmış.

Belden aşağısı kopuk.

Krş: *Mendel* : 1908, s. 75, 127, 142-147, 248-249, 369.

*Blinkenberg* : 1931, av. 140, res. 3003, 3007.

*Besques* : 1954, lv. LXXX, res. 175.

*Higgins* : 1954, lv. 63, res. 452.

Levi : 1969, s. 574, fig. 43.

#### 18 — Giyimli Kadın Heykelciği:

Mevcut Yks. 11.8 cm. Env. No: 7370

Krem renkli topraktan. Ayakta, giyimli. Başında sağ elini yukarı kaldırmak suretiyle tuttuğu bir Hydria var. Göğüsler tebarüz ettirilmiş. Sol kol bele dayalı ve el de elbiseyi tutmakta.

Sağ taraf : göğsün ve kalçanın yanından arkaya doğru kopuk,

Sol taraf : kalçanın altından itibaren kopuk.

Krş: *Mendel* : 1908, s. 147.

*Higgins* : 1954, 1v. 63, res. 453.

19 — *Giyimli Kadın Heykelciği:*

Mevcut Yks. : 13.8 cm. Env. No: 7362

Krem renkli topraktan. Yüzünde beyaz boya izleri mevcut. Başında Kalatos'u var. Saçlar aşağı doğru sarkık. Sağ kol dirsekten kopuk. Sol el elbiseyi tutmakta. Göğüsler tebaruz ettirilmiş. Vücut ağırlığı sağ ayakta toplanmış, sol ayak kıvrık. Arkadan bele kadar kaidesi kopuk.

Krş: *Higgins* : 1954, 1v. 65, res. 474.

20 — *Başsız Erkek Heykelciği:*

Mevcut Yks. : 15.8 cm. Env. No: 7339

Krem renkli topraktan. Ayakta, yarı giyimli. Sağ elinde küçük bir Phiale tutuyor. Sol eli ise bir desteğe dayalı. Vücut ağırlığı sol ayak üzerinde toplanmış. Kaidesi iki kısımlı.

Baş boynun hemen altından kopuk. Boyaları dökülmüş.

Krş: *Higgins* : 1954, 1v. 65, res. 474.

21 — *Başsız Erkek Heykelciği:*

Mevcut Yks. : 15.1 cm. Env. No: 7340

Krem renkli topraktan. Ayakta, yarı giyimli. Sağ elinde küçük bir Phiale tutmakta. Sol eli bir desteğe dayalı. Vücut ağırlığı sol ayak üzerinde toplanmış. Kaidesi iki kısımlı.

Baş, boynun altından kopuk. Boyaları dökülmüş.

Krş: *Higgins* : 1954, 1v. 65, res. 474.

22 — *Başsız Erkek Heykelciği:*

Mevcut Yks. : 14.3 cm.. Env. No: 7341

Krem renkli topraktan. Ayakta, yarı giyimli. Sağ elinde bir Phiale tutuyor. Sol eli ise beline dayalı. Vücut ağırlığı sol ayak üzerine toplanmış. Vücut hafif -S- şeklinde. Kaidesi var.

Baş, boynun gövde ile birleştiği yerden kopuk. Boyaları dökülmüş.

Krş: *Higgins* : 1954, 1v. 65, res. 474.

23 — *Başsız Erkek Heykelciği:*

Mevcut Yks. : 13.1 cm. Env. No: 7343

Krem renkli topraktan. Ayakta, yarı giyimli. Sağ elinde bir Phiale tutuyor. Sol eli beline dayalı. Vücut ağırlığı sol ayak üzerinde toplanmış. Kare şeklinde kaidesi var.

Baş, boynun gövde ile birleştiği yerden kopuk. Eser gayet canlı, çok az yerde boyaları dökülmüş.

Krş: *Higgins* 1954, 1v. 65, res. 474.

24 — *Başsız Erkek Heykelciği:*

Mevcut Yks. : 11.2 cm. Env. No: 7346.

Krem renkli topraktan. Ayakta, yarı giyimli. Sağ elinde Phiale tutuyor. Sol eli beline dayalı. Vücut ağırlığı sağ ayak üzerinde toplanmış. Kaidesi mevcut.

Baş, boynun altında kopuk. Boyaları dökülmüş.

Krş: *Higgins*: 1954, 1v. 65, res. 474.

25 — *Başsız Erkek Heykelciği:*

Mevcut Yks.: 10.4 cm. Env. No: 7350

Krem renkli topraktan. Ayakta, yarı giyimli. Sağ elinde Phiale tutuyor. Sol kol dirsekten bir cisme dayalı ve aşağı doğru sarkık. Vücut ağırlığı sağ ayakta toplanmış, sol ayak dirsekten kıvrık. İki kısımlı sağlam bir kaidesi var.

Baş boynun gövde ile birleştiği yerden kopuk.

Krş: *Higgins*: 1954, 1v. 65, res. 474.

26 — *Erkek Heykelciği:*

Mevcut Yks. : 3.8 cm. Env. No: 7332

Krem renkli topraktan. Ayakta, yarı giyimli, başında Kalatos'u var. Sağ elinde Phiale tutuyor. Sol eli ise, dirsekten kıvrılarak bir desteğe yaslanmış vaziyette. Vücut ağırlığı sağ bacak üzerinde toplanmış,

Boyaları dökülmüş, kaidesi ön taraftan kırık.

Krş: *Higgins*: 1954, 1v. 65, res. 480.

27 — *Erkek Heykelciği:*

Mevcut Yks. : 12.6 cm. Env. No: 7335

Krem renkli topraktan. Ayakta, yarı giyimli, başında Kalatos'u var.

Sağ elinde Phiale tutuyor. Sol el ve kol bir desteğe dayalı. Vücut ağırlığı sağ bacak üzerinde toplanmış. Boyaları dökülmüş, kaidesi kırık.

Krş: *Higgins*: 1954, 1v. 65, res. 480.

28 — *Başsız Erkek Heykelciği*:

Mevcut Yks. : 11.2 cm. Env. No: 7351

Krem renkli topraktan. Ayakta, yarı giyimli. Sağ elinde Phiale tutuyor. Sol kol aşağı sarkık ve bir cisme dayalı. Vücut ağırlığı sol ayak üzerinde toplanmış, sağ ayak kıvrık. İki kısımlı sağlam bir kaidesi var.

Baş boynun gövde ile birleştiği yerden kopuk.

Krş: *Higgins*: 1954, 1v. 66, res. 481.

29 — *Başsız Erkek Heykelciği*:

Mevcut Yks.: 9.3 cm. Env. No: 7352

Krem renkli topraktan. Ayakta, yarı giyimli. Sağ elinde küçük bir Phiale tutuyor. Sol kol dirsekten kıvrılıp gövdeye yapıştırılmış, mantonun ucu sol bilekte dolanmış. Vücut ağırlığı sağ ayakta toplanmış, sol ayak kıvrık. İki kısımlı sağlam küçük bir kaidesi var.

Baş, boyundan kopuk.

Krş: *Higgins*: 1954, 1v. 66, res. 481.

30 — *Erkek Heykelciği*:

Mevcut Yks.: 12.8 cm. Env. No: 7333

Krem renkli topraktan. Ayakta, yarı giyimli, sakallı, başında Kalatos'u var. Sağ elinde Phiale tutuyor. Sol eli bileğinden kopuk.

Boyları dökülmüş. Eserin yarı belinden aşağısı kopuk.

Krş: *Higgins*: 1954, 1v. 65, res. 482.

31 — *Başsız Erkek Heykelciği*:

Mevcut Yks.: 15.7 cm. Env. No: 7338.

Krem renkli topraktan. Ayakta, yarı giyimli. Sağ elinde Phiale tutuyor. Sol eli koldan kıvrılarak beline dayanmış. Vücut ağırlığı sol bacak üzerinde toplanmış.

Baş, sağ göğüs ile beraber kopuk. Boyaları dökülmüş.

Krş: *Higgins*: 1954, 1v. 65, res. 482.

32 — *Başsız Erkek Heykelciği*:

Mevcut Yks.: 12.8 cm. Env. No: 7344

Krem renkli topraktan. Ayakta, yarı giyimli. Sağ elinde bir Phiale tutuyor. Sol eli beline dayalı. Vücut ağırlığı sol ayak üzerinde toplanmış. Kaidesi var.

Baş boynun altından kopuk. Boyaları dökülmüş.

Krş: *Higgins*: 1954, 1v. 65, res. 482.

33 — *Başsız Erkek Heykelciği*:

Mevcut Yks. 10.9 cm. Env. No: 7349

Krem renkli topraktan. Ayakta, yarı giyimli. Sağ elinde Phiale tutuyor. Sol kol kıvrılarak göğüse çevrilmiş. Yalnız el ve bilek tahrip olmuş durumda. Vücut ağırlığı sol ayak üzerinde toplanmış. Kaidesi mevcut.

Baş, boynun gövde ile birleştiği yerden kopuk. Eser, bazı yerlerinden kazanmış, boyları dökülmüş.

Krş: *Higgins*: 1954, 1v. 65, res. 482.

34 — *Başsız Erkek Heykelciği*:

Mevcut Yks. : 12.7 cm. Env. No: 7342

Krem renkli topraktan. Ayakta, yarı giyimli. Sağ eli vücudun yanından aşağıya sarkık. Sol eli ise bir desteğe dayalı. Vücut ağırlığı sağ ayak üzerinde toplanmış.

Baş, boynun altından kopuk.

Boyları dökülmüş. Eser, yer yer aşınmış, kaidenin 1/4'e yakın kısmı kırık.

Krş: *Higgins*: 1954, 1v. 66, res. 483.

35 — *Başsız Erkek Heykelciği*:

Mevcut Yks.: 11.5 cm. Env. No: 7347

Krem renkli topraktan. Üzerinde beyaz boya izleri var. Ayakta, yarı göyümlü. Sağ elinde Phiale tutuyor. Sol eli, sol kol kıvrılarak mantoyu tutuyor. Vücut ağırlığı sol bacak üzerinde toplanmış. Kaidesi mevcut.

Baş boyundan kopuk.

Krş: *Higgins*: 1954, 1v. 66, res. 483.

36 — *Başsız Erkek Heykelciği:*

Mevcut Yks. : 11.7 cm. Env. No: 7348.

Krem renkli topraktan. Ayakta, yarı giyimli. Vücut ağırlığı sol bacak üzerinde toplanmış. Sağ elinde Phiale tutuyor. Sol eli mantosunu kavrayarak karın hizasına getirmiş.

Baş, boyundan kopuk. Üzerinde beyaz boya izleri var. Kaidesinin 1/4'e yakın kısmı kırık.

Krş: *Higgins*: 1954, 1v. 66, res. 483.

37 — *Belden aşağı kısmı mevcut Heykelcik:*

Mevcut Yks.: 8.3 cm. Env. No: 7359

Krem renkli topraktan. Vücut ağırlığı sağ ayakta, sol ayak kıvrılmış. Kaidesi sağlam.

Göğüse yakın kısmından üst tarafı yok.

Krş: *Higgins*: 1954, 1v. 66. res. 483.

38 — *Erkek Heykelciği:*

Yks. : 15.8 cm. Env. No: 7327

Krem renkli topraktan. Ayakta, yarı giyimli, sakallı, başında Kalatos'u var. Sağ elinde Phiale tutuyor. Sol eli ise yanındaki desteğe dayalı. Vücut ağırlığı sol bacak üzerinde toplanmış. Kaidesi mevcut.

Boyaları dökülmüş.

Krş: *Mendel* : 1908, s. 58, 142.

*Higgins* : 1954, 1v. 66, res. 485.

39 — *Erkek Heykelciği:*

Mevcut Yks. : 12.5 cm. Env. No: 7336

Krem renkli topraktan. Ayakta, yarı giyimli, başında Kalatos'u var. Sakallı, sağ elinde Phiale tutuyor. Sol eli ise, beline ve bir desteğe dayalı. Vücut ağırlığı sol bacak üzerinde toplanmış.

Boyaları dökülmüş, kaidesi kırık.

Krş: *Mendel* : 1908, s. 143.

*Belinkenberg* : 1931, 1v. 133, res. 2881.

*Higgins* : 1954, 1v. 66, res. 485.

40 — *Sakallı Erkek Heykelciği:*

Mevcut Yks.: 9.1 cm. Env. No: 7353

Krem renkli topraktan. Giyimli, başında Kalatos'u var. Sakallı, sağ elinde

Phiale tutuyor. Sol kol dirsekten kıvrılıp, bel'e yaslanmış.

Arka tarafında düz parça kopuk. Vücudun kalçadan aşağısı yok.

Krş: *Mendel* : 1908, s. 143.

*Higgins* : 1954, 1v. 66, res. 485, 486.

41 — *Sakallı Erkek Heykelciği:*

Mevcut Yks. : 7.7 cm. Env. No: 7354

Krem renkli topraktan. Yarı giyimli, başında Kalatos'u var. Sakallı, sağ kol dirsekten, kopuk. Sol kol dirsekten kıvrılıp bel'e yaslanmış.

Vücudun belden aşağısı kopuk.

Krş: *Higgins*: 1954, 1v. 66, res. 485, 486.

42 — *Sakallı Erkek-Heykelciği:*

Mevcut Yks.: 8.3 cm. Env. No: 7355

Krem renkli topraktan. Yarı giyimli, başında Kalatos'u var. Sakallı yüzü silinmiş. Sağ kol dirsekten kopuk. Sol kol dirsekten kıvrılıp bel'e yaslanmış.

Vücudun kalçadan aşağısı kopuk.

Krş: *Higgins* : 1954, 1v. 66, res. 485. 486.

43 — *Sakallı Erkek Heykelciği:*

Mevcut Yks.: 8.3 cm. Env. No: 7356

Krem renkli topraktan. Yarı giyimli, başındaki Kalatos'u tahrip olmuş. Sakallı. Sol kol dirsekten bükülüp bel'e yaslanmış.

Vücudun kalçadan aşağısı ve sağ kolun dirsekten aşağısı kopuk. Yüzü tahrip olmuş, vücut'da bere izleri var. Eserin arka tarafı tamamen kopuk.

Krş: *Higgins* : 1954, 1v. 66. res. 485, 486.

44 — *Erkek Heykelciği:*

Mevcut Yks.: 7,7 cm. Env. No: 7357

Krem renkli topraktan. Sakallı, başında Kalatos'u var.

Sağ ve sol kollar dirsekten, Vücut ise



bel'den aşağı kopuk. Eserin arkası tamamen kopuk.

Krş: *Higgins* : 1954, 1v. 66. res. 485, 486.

45 — *Sakallı Erkek Başı:*

Mevcut Yks.: 6.5 cm. Env. No: 7358

Krem renkli topraktan. Sakallı, başında Kalatos'u var.

Boyun altından kopuk, arka tarafına ait biraz parça var. Başın sağ-üst tarafı tahrip olmuş.

Krş: *Blinkenberg*: 1931, 1v. 133, res. 2881

*Higgins* : 1954, 1v. 66. res, 485, 486.

46 — *Sakallı Baş:*

Mevcut Yks.: 3.8 cm. Env. No: 7361

Krem renkli topraktan. Başında Kalatos'u var. Sakallı.

Boyun altından vücut kopuk. Yüz hafifçe silinmiş.

Krş: *Higgins* : 1954, 1v. 66, res. 485, 486.

*M.Ö. 4. y.y. Ortası*

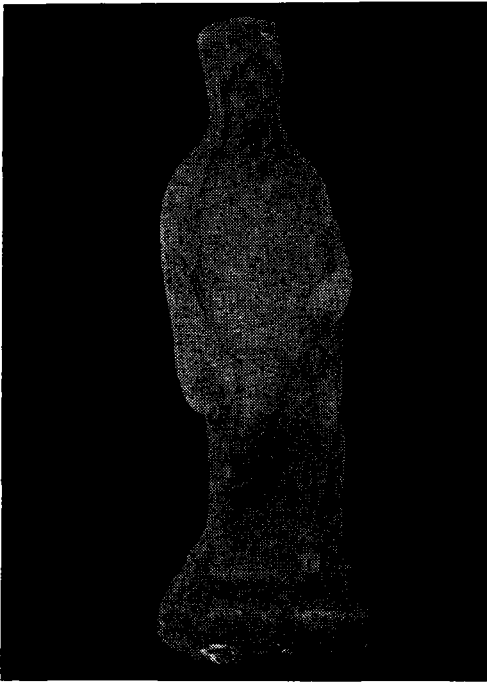
47 — *Başsız Erkek Heykelciği:*

Mevcut Yks.: 12.6 cm. Env. No: 7345

Krem renkli topraktan. Ayakta, yarı giyimli. Sağ elinde bir cisim tutuyor. Sol eli mantosunu kavrayarak göğsünün altına çekmiş. Vücut ağırlığı sağ bacak üzerinde toplanmış. İki kısımlı kaidesi var.

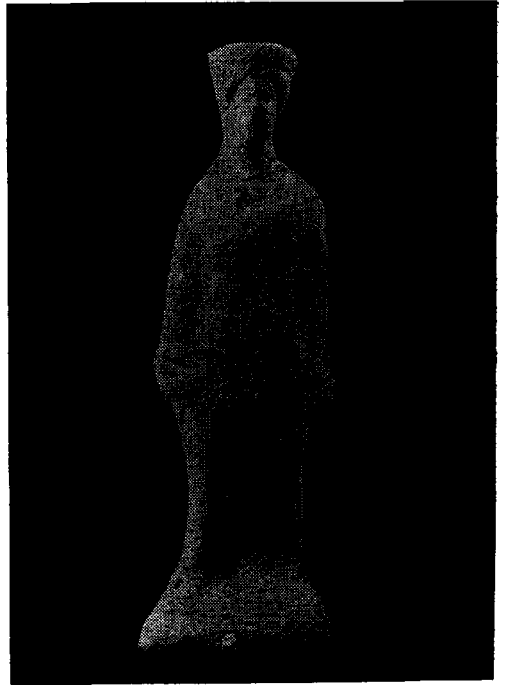
Baş boyundan itibaren kopuk. Boyaları dökülmüş.

Krş: *Higgins*: 1954, 1v. 69. res. 513.



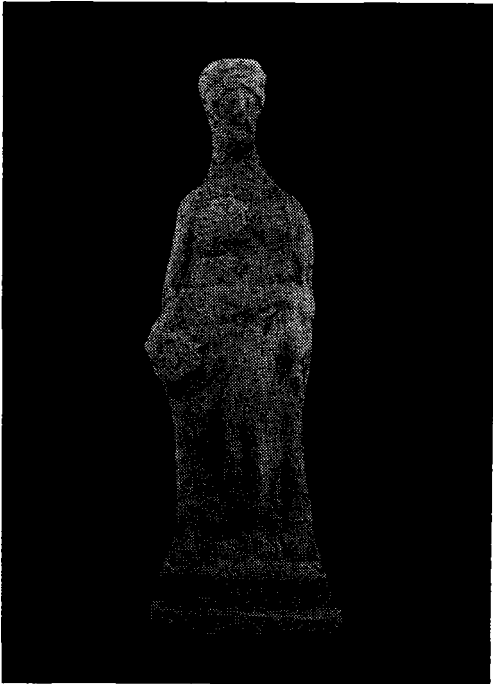
1

7328



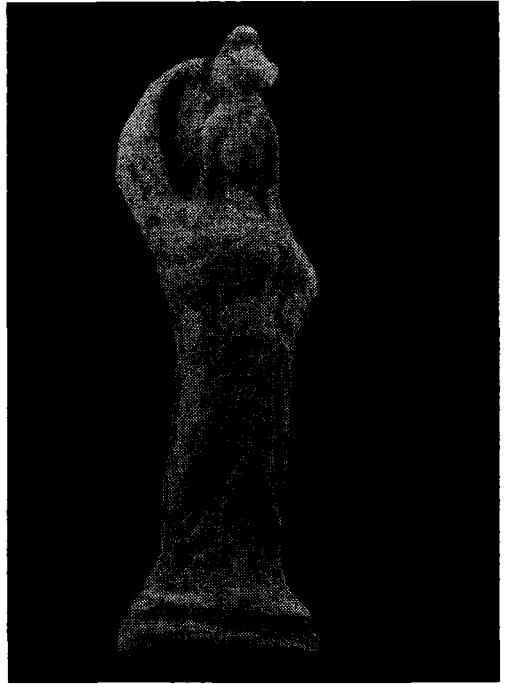
3

7330



6

7326



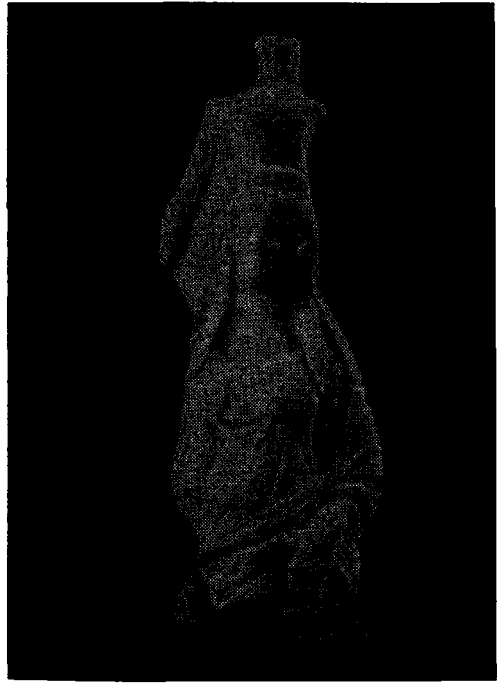
11

7364



15

7368



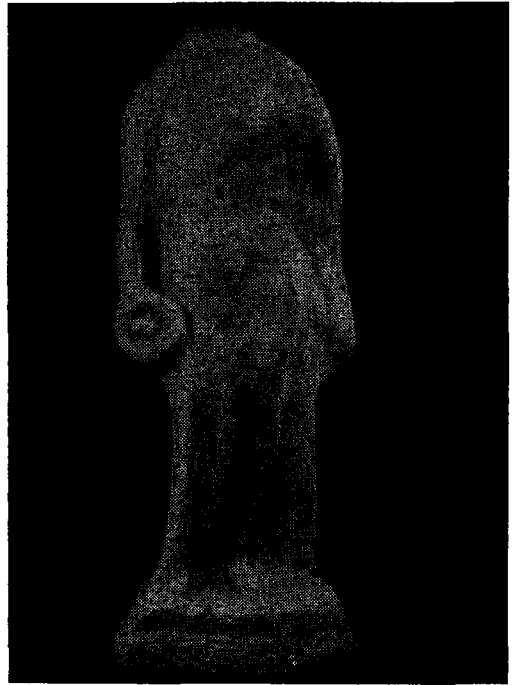
18

7370



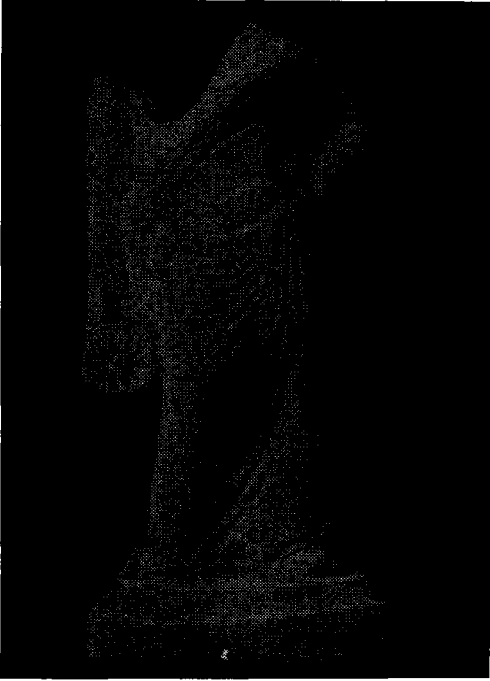
19

7362



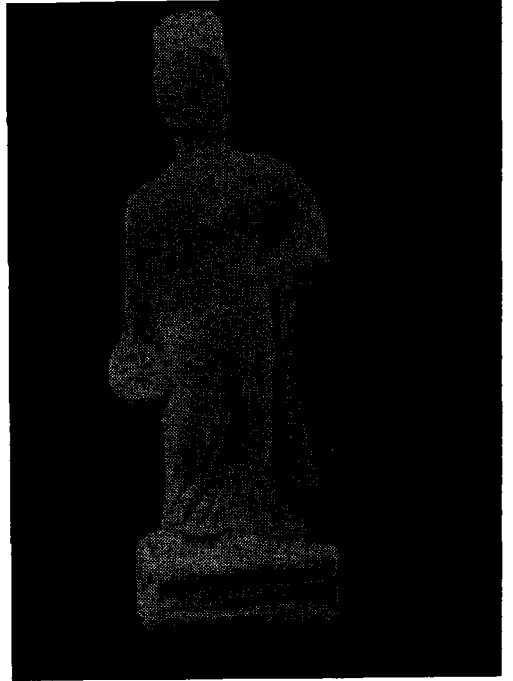
28

7351



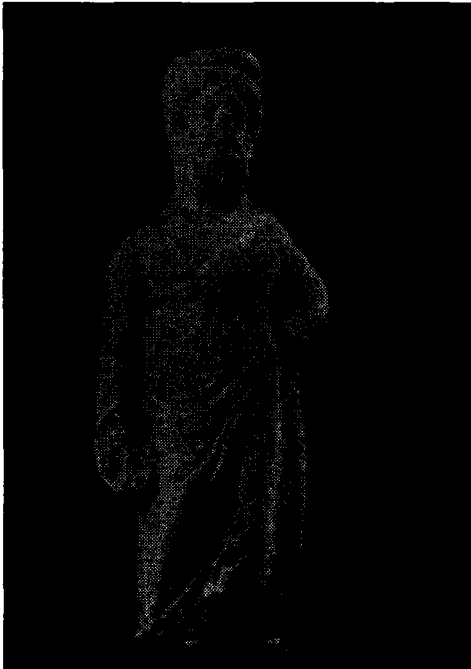
31

7338



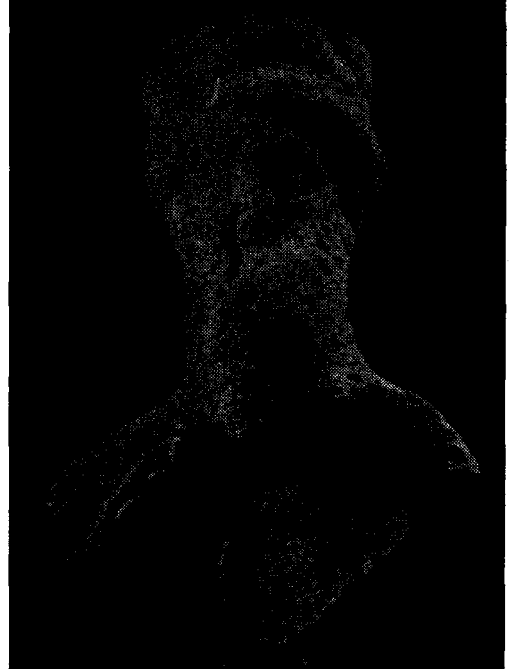
38

7327



39

7336



45

7358