

1967 YILI HACIBEKTAŞ (SULUCA KARAHÜYÜK) KAZISI ÖN RAPORU

Prof. Dr. Kemal BALKAN – Osman SÜMER

Nevşehir ili, Hacibektaş kasabası içindeki Suluca Karahöyük adıyla de tanınan Hacibektaş Höyüğünde 24 temmuz 1967 tarihinde ilk defa kazıya başlandı¹. Kazı heyeti, Ankara Üniversitesi Dil, Tarih ve Coğrafya Fakültesi Önasya Dilleri Kürsüsü Profesörü Dr. Kemal Balkan'ın Başkanlığı altında şöyle kurulmuştu:

2. ci başkan : Hikmet Gürçay Eski Eserler ve Müzeler G. Müdürü
üye : Prof. Dr. Tahsin Özgüç,
üye : Raci Temizer,
üye : Mahmut Akok,
üye : Osman Sümer,
Foto uzmanı : Salahattin Öztartan,
Restoratör : Abdurrahim Çulha,

Çalışmalara heyet başkanının talebelerinden Galip Çağırkan, Cavit Ergen ve Ali Yeğen de katıldılar. Kazı aralıksız olarak 1 ay sürdü. 23 Ağustos akşamı sona erdi. Çalışmalara İkinci Başkan ile üyelerden Prof. Dr. Tahsin Özgüç ve Raci Temizer vakitleri müsait olmadığından katılamadılar. Mahmut Akok ve yardımcısı Cengiz Erol plan ve vaziyet tesbiti çalışmalarını da üzerlerine almışlardı.

Hacibektaş, bağlı bulunduğu Nevşehir iline 45 kilometrelik bir şose ile bağlıdır. Kırşehir iline de aynı uzaklıkta olup bunun Kayseri asfaltına kadar olan 15 kilometresi şose mütebakisi asfaltdır. Böylece Kayseri

¹ Kazı müsaadesinin alınmasında ve gerekli ödeneğin ayrılmasında her türlü yardımda bulunan ve yakın ilgisini esirgemeyen Millî Eğitim Bakanlığı Kültür Müsteşar Yardımcısı Sayın Mehmet Önder'e, Heyetin Hacibektaş'ta yerleşme ve çalışmasını kolaylaştıran Nevşehir Valisi Sayın Nüzhet Erman'a, Hacibektaş Kaymakamı Rahim Yıldız'a, Belediye Başkanı Salih Sümer'e ve Hacibektaş Müzesi Memuru Ali Sümer'e teşekkür etmeyi borç biliriz.

ili ile de ilişiği ortaya çıkan ilçe merkezi bu üç il arasında önemli bir mevki işgal eder. Bektaşiliğin piri olan büyük halk mutasavvıfı ve devrimci Hacı Bektaş Veli'nin restore edilerek müze haline getirilmiş Türbe, Dergâh ve Külliyesi (resim 1) de burada olduğundan kasabanın önemi gün geçtikçe artmakta, Ürgüp-Göreme yolu üzerinde de bulunduğundan yerli, yabancı kalabalık ziyaretçilere her an sahne olmaktadır.

Hacibektaş kasabası münbit ve verimli büyük bir sahanın içinde olup prehistorik çağlardan zamanımıza kadar devamlı bir şekilde meskûn kalmış ve sine-sinde pek çok kültür ve medeniyetleri barındırmıştır. Kayseri'den batıya doğru uzanan Karayusuf, Çalış, Topaklı ve Ilicak höyüklerinin bulunduğu tarihî yol Hacibektaş'tan sonra Kırşehir havalisi höyüklerini takiben batıya uzanmaktadır. Bu sıra höyüklerden en önemlisi Hacibektaş höyüğüdür. Bu höyük, ötedenberi Orta Anadolu'da araştırma yapanların şüphesiz dikkatlerini çekmekte idi². Tabii kayalıkların bir kale gibi çevrelediği yüksek bir tepede iyi muhafaza edilmiş uzun bir Hitit hiyeroğlif kitabesinin bulunduğu Karaburna köyü de Hacibektaş'ın sadece 8 kilometre güney batısındadır³.

Roma-Bizans çağının önemli merkezlerinden olan Arapsun (bugünkü Gülşehir), Ürgüp-Göreme dinî merkezleri, Avanos ile yeraltı şehirlerinin bulunduğu De-

² Hans Henning Von Der Osten, Explorations in Hittite Asia Minor 1929 s. 134, 135 ve devamı.

³ Bu kitabe hakkında en son neşriyat için bakınız, Bossert, Museon LXX 1957 s. 156, 157 fig. 10, 13 ve 14.

rinkuyu, Kaymaklı gibi merkezler de Hacıbektaş ile beraber aynı ilin hudutları içinde bulunmaktadır. Batıdan buralara ulaşan yol Hacıbektaş'tan geçerek Kızılırmak vadisine inmekte ve bu merkezlerle yönelmektedir.

Höyük, kasabanın doğusundan güneye doğru akan dere ile Kırşehir şosesi ve bu şoseden ayrılan Dedebağ Yolu arasındadır. Biraz uzaktan bakıldığı zaman çok azametli görülmektedir (resim 2). Kasabanın rakımı 1270 metredir. Höyüğün eteklerinin bulunduğu dere ve Kırşehir yolu seviyesinden yüksekliği takriben 40 metredir. Kazı yerleri ise höyüğün en yüksek noktasından 3 ve 6 m. aşağıya rastlamaktadır (plan 1). Kazıya evvela 1 numaralı planda⁴ A sahası olarak adlandırılan yerde başlanmış, bir müddet sonra da B sahasında eteğe doğru kademeli çalışmalar beraberce devam ettirilmiştir.

A Sahası:

A Sahası, höyüğün en yüksek yerinden 3 m. aşağıda, kuzeye doğru az bir inhirafı doğu-batı istikametinde 30 m. uzunluk ve 10 m. genişliğinde büyükçe bir tranşedir (plan 2). Doğudan başlayan çalışmalar batıya doğru ilerlemiş ve derinlere inilmeye yöneltilmiştir. Tranşenin en derin yeri 9,40 m. dir (plan 2). Bu sahada yukarıdan aşağıya doğru tabakalarımızı ve buluntularımızı şu şekilde sıralayabiliriz:

1- 2 m. derinliğe kadar Roma, Geç Roma ve Bizans devirlerini ihtiva etmek üzere karışık bir Klasik Çağ bulunmakta ve bu çağ bir tabaka teşkil etmektedir.

2- 2. ci metreden 5,5. ci metreye kadar Frig Çağı devam etmektedir ki bu da 2 tabakadır.

3- 5,5. ci metreden 8. ci metreye kadar Orta Hitit ve Alişar IIIe tekabül eden iki tabaka bulunmaktadır.

4- 8. ci metreden itibaren de Eski Hitit çağına ait olmak üzere 1 tabaka tesbit

⁴ Topoğrafik plan ve mimarlık buluntularının tesbit çalışmaları ve hazırlanmasında Sayın Mahmut Akok ve yardımcısı Cengiz Erol'un gayret ve başarılarını burada teşekkürle kaydetmek borcumuzdur.

edilmiştir. Böylece tranşemiz 6 tabakadan ibaret bulunmaktadır.

1. ci tabaka: 1. ci tabaka zaman bakımından uzunca olmakla beraber provensiyal bir yerleşme olduğundan basit ve buluntu itibariyle de fakirdir. Bina temelleri moloz taştan ve itinasızdır. Ancak köşe bağlantıları ile ilk sıralar büyükçe muntazam taşlardan (resim 3, 4, 5 ve 6). Yer yer kül artıklarına da rastlandığından yanma ve yıkılma neticesi ortadan kalkmış olduğu anlaşılmaktadır. Buluntular arasında daha ziyade gövdeleri paralel çizgili büyük ve kaba küpler, tek kulplu, kalın boyunlu, yuvarlak kaideli, içi penbe, dışı siyah boyalı ve cilalı vazo (resim 7) lar, içi siyah, dışı penbe veya krem rengi zemin üzerine kırmızı veya kahverengi boyalı, çevresi dairevî süslü tas (resim 8) lar⁵, sarımsak ve kırmızı renkte pişmiş topraktan yapılmış ütü kaidesi şeklinde üçgen kandiller (resim 10 ve 11) ile bunlara ait parçalar ve değirmen taşları bolca görülmektedir.

2. ci ve 3. cü tabaka: Frig çağına ihtiva eden bu tabakalar daha zengin ve daha itinalıdır. Bina temelleri iri moloz taşlardan yapılmış olup bir kısmının tabanı toprak, bir kısmının da taş döşemedir (resim 12 ve 13). Bu tabakada iki yapı katı tesbit edilmiştir. Seramikte eski, orta ve yeni Frig çağına atfedilebilecek özellikler sezmek te mümkündür. Frig çağında höyüğün devamlı olarak iskân edildiği ve bu çağın uzun sürdüğü anlaşılmaktadır. Buluntular arasında pişmiş topraktan devetüyü rengine, boyunsuz ve kaidersiz küpler, taş havan ve havan elleri, yine devetüyü ve kiremit rengine pişmiş topraktan ağırşaklar, bronz iğneler, pişmiş topraktan çeşitli desenli, boyalı renkli parçalar bulunmaktadır. Tamamlanabilen bir çaydanlık en çok dikkati çekmektedir.

⁵ Hans Henning Von Der Osten and Erich F. Schmidt, The Alishar Hüyük Season Of 1927 s. 250 fig. 216, 217

⁶ Hans Henning Von Der Osten and Erich F. Schmidt, The Alishar Hüyük Season Of 1927 s. 252 fig. 218, 219

Bunun mat krem renginde bir zemin üzerine çizgi süsler ve çeşitli geometrik şekiller, eşkenar dörtken ve dikey çizgilerle süslü yüksek kulplu ve yarım silindir şeklinde süzgeçli emziği ile en önemli bir buluntu olduğu şüphesizdir (resim 14, 15 ve 16). Bundan başka küp ve diğer kap parçaları arasında özellik arzedenler pek çoktur. Çeşitli renkli boyalı, geometrik desenli ve çizgili süslü parçalar (resim 17, 18, 19 ve 20) oldukça yekun tutmaktadır⁷.

4. cü ve 5. ci tabaka: A ocağında, en derinde oldukça dar bir noktada rastlanan mimari kalıntılardan bu devrin kaç yapı katı ihtiva ettiği henüz anlaşılammıştır. B ocağında da bunu kesin olarak tefrik edemedik. Ancak A ocağında Yeni Hitit veya imparatorluk devri eserlerine rastlanmamış ve belki de yıkılmıştır. Şunu belirtmeliyizki B ocağında münferit bir kaç parça ele geçti. Bu itibarla kazılan kısımda biz şimdilik Orta ve Eski Hitit devirlerine rastlamış bulunuyoruz. Bu demek değildirki Frig katlarının altında rastlamamız gereken Yeni Hitit çağını burada görememiş olmakla burada Yeni Hitit çağı yoktur. Ancak bu tranşede tesadüf edilmemiştir. Höyüğün diğer kısımlarında bulunması gerekir. Çalıştığımız sahadaki Orta Hitit tabakaları Alishar III ile büyük bir benzerlik göstermektedir. Frig tabakalarının altında kısmen iri taşlarla yapılmış muntazam temeller ve birbirine bitişik ocaklı odalar (resim 21, 22) bu çağın yapı kalıntılarıdır ve çok tahrip edildiğinden karışık bir manzara arz etmektedir. Buluntular arasında özellikler gösteren kulp parçaları vardır. Bağlanmış saç örgüsü şeklinde, bir bantla birleştirilmiş siyah renkli kulp parçası (resim 23), bir testi ağız (resim 24) ve dar ağızlı, kısa boyunlu, şişkin gövdeli, dibi sivrice ve tek kulplu küp (resim 25) ile kahve rengi boyalı, zikzak dikey ve paralel çizgi süsler arasında yilankavi ve ince bantlarla süslü,

kulpsuz kısmen tamamlanmış narin bir fincan (resim 26) dikkati çekmektedir.

6. cı tabaka: 6. cı tabaka olan son tabakamız Eski Hitit çağına tekabül etmektedirki bu kata pek az yerlerde derinleşebildiğimiz için çok az rastlanmıştır. Bu itibarla bu tabaka hakkında şimdilik kesin bir şey söylemek mümkün olamamaktadır. Ancak bir kaç buluntu en alt tabakanın Eski Hitit çağı olduğuna tanıklık etmektedir. Bunlar arasında açık sarı renkte, geniş ağızlı, ağız hizasından yüksek tek kulplu ve sivri kaideli bir çömlek (resim 27) ile⁸ üç köşe kulp parçaları (resim 28, 29) bulunmaktadır⁹.

B Sahası:

B sahası höyüğün en yüksek yerinden 6 m. aşağıda, doğu-batı istikametinde ve A sahasına 30 m. mesafede olup höyüğün eteğine doğru kademeli bir çalışma yeridir (plân 3). Eteğe doğru beş kademe halinde inilmiştir.

Klasik Çağ: İlk iki kademe Klasik çağ yapı kalıntıları ile büyük ve kaba yapı küpler ele geçmiş bulunmaktadır. Klasik çağ yapı kalıntı temelleri iri ve muntazam taşlardan yapılmış olup bilhassa köşe bağlantıları iri taşlarla gayet dikkatli bir şekilde çevrilmiştir (resim 30). Buluntular arasında geniş kenarlıklı ağızlı, gövdesi paralel çizgi süslü ve dibi sivri büyük küp (resim 31) ler¹⁰ ve geniş ağızlı, yayvan ve yuvarlak alçak kaideli tabak (resim 32, 33) lar¹¹ bulunmaktadır. Bu çağ Roma, Geçroma ve Bizans devirleri karışık olarak 2 tabaka halinde görülmektedir.

Frig Çağı: 2 klasik çağ kademesinden sonra 3, 4 ve 5. ci kademeler zengince Frig katlarını ihtiva etmektedirler (resim 34, 35). Bina temelleri iri ve muntazam

⁸ Hans Henning Von Der Osten and Erich F. Schmidt, The Alishar Hüyük Season Of 1927 s. 274 fig. 249

⁹ Dr. Hamit Zübeyr Koşay, Alaca Höyük Kazısı 1937 - 1939 T.T.K. Ankara 1951 lev. LXVI resim 1

¹⁰ S. M. Puglisi - P. Meriggi, Malatya - I Roma 1964 pl. LXVIII resim 1

¹¹ Hans Henning Von Der Osten and Erich F. Schmidt, The Alishar Hüyük Season Of 1927 s. 250 fig. 216, 217

⁷ Dr. Tahsin Özgüç, Dr. Nimet Özgüç, Karahöyük Hafriyatı Raporu 1947 T.T.K. 1949 Ankara lev. XVII, resim 1, 2

S. M. Puglisi - P. Meriggi, Malatya - I Roma 1964 pl. LXIII

olmayan taşlardan yapılmıştır. Kalınlıklarının fazla oluşu dikkati çekmektedir. Buluntular arasında yonca yaprağı ağızlı bir testinin üst kısmını teşkil eden parça kulpu dahil kısa boyuna kadar geometrik desenli ve açık kahve rengi boyalıdır (resim 36). Bunlardan başka tek kulplu, geniş ağızlı, yuvarlak kaideli ve gri renkli çömlükler (resim 37, 38), kalın kenarlı çizgi desenli pişmiş toprak ağırşaklar (resim 39)¹² ile küçük, büyük kareler şeklinde ince ve kalın paralel çizgilerden ibaret geometrik süsler ve penpe, kırmızı, açık kahve rengi boyalı kap parçaları (resim 40, 41, 42, 43) bulunmaktadır¹³.

Orta Hitit Çağı: 5. ci kademede çalışmaların son günlerinde Orta Hitit çağı eserlerine de rastlandı. Bu buluntular Frig katlarının hemen altında A sahasında da olduğu gibi Yeni Hitit Çağı görülmeden Orta Hitit çağının bulunduğunu görmekteyiz. İlerideki çalışmaların bu hususu daha iyi açıklayacağı ümit edilmektedir. Orta Hitit Çağının pek az olmakla beraber dikkati çeken buluntuları vardır. Bunlardan süzgeçli ağızlı, şişkin gövdeli, gövdeden iki küçük kulplu, gövde ortası kuşak şeklinde paralel çizgi süslü, gri renkli ve biraz kaba yapılı kap (resim 44) ile kırmızı renkli ve cilalı tipik Hitit gaga ağızlı parçaları (resim 45, 46) önemli buluntuları teşkil etmektedir. İlerideki çalışmaların ümitli ve daha zengin olacağını bunlar pek âlâ göstermektedirler.

Kazıda bulunan eserler:

1- Hb. A. tas p.t. Roma y. 7,5 sm. çap 17 sm. içi siyah, dışı penpe kaidesinde ve etrafında, kalıpla yapılmış kabartma meyve ve hayvan şekilleri var. Bu şekiller iki sıra halinde. Noksan kısımlar alçı ile tamamlanmıştır.

2- Hb. A. gözyaşı şişesi p.t. Roma y. 10 sm, karın şişliği 5,5 sm. şişkin karınlı,

kaidesi sivri, ağız ince ve kırık, karının üst kısmında iki tarafta çıkıntılar mevcut.

3- Hb. A. gözyaşı şişesi p.t. Roma y. 15 sm, ağız çapı 3,5 sm. sarımtırak renkte, yer yer yanmadan siyahlaşmış, kaidesi sivri, karın hizası zedeli .

4- Hb. A. Gözyaşı şişesi p.t. Roma y. 15-5, g. 8, ağız çapı 3-5 sm. devetüyü renginde, boyun hizasından genişçe gövdeye inen sivri kaideli, ağız kırık ve noksan.

5- Hb. A. matra p.t. Roma 21 × 8 sm. açık sarımsı, devetüyü renginde, yanları ip delikliği için kullanılan kulakçıklı, yana gelen tarafı düz, dışa gelen tarafı kabarık. Alt tarafı noksan olup tamamlanmıştır.

6- Hb. A. tabak p.t. Roma y. 5,5 sm. Ağız çapı 22 cm. Pembe renkli, geniş kenarlı. Üst kenardan bir kısmı ve kaidesi noksan ağız kısmına yakın birbirinden ayrılmış iki parça üzerine iki delik görüyor.

7- Hb. A. tabak p.t. Roma y 4,5 cm. çap 14 cm. pembe renkte olup üst kenar ve dışta renk koyulaşmaktadır. Noksan kısımlar alçı ile tamamlanmıştır.

8- Hb. A. Küp parçası p.t. Roma y 10 cm. ağız kenarının üst kısmı ve dış kenarı genişçe iki şerit halinde. Kırmızı boyalı arasında sarımtırak renkte boyalı bir kısım da görülmektedir. Boyuna doğru siyah renkte dairevî bir şerit ve şeridin altında beyaz boyalı bir satıh üzerinde derince muntazaman aralıklı turnak çukurları görülmektedir. Daha altta birisi siyah diğeri sarımtırak iki çizginin arası boyalı olup birbirine paralel siyah çizgilerle süslüdür. Daha aşağıda beyaz zemin üzerine siyah çizgilerle yapılmış yaprak şekilleri görülmektedir.

9- Hb. A. Kuplu tas parçası p.t. Roma 4,5 × 10,5 cm. İçi ve dışı pembe renkte olup bir kulpu eksiktir. Dış tarafta mat bir zemin üzerinde kırmızı renkte boyalarla yapılmış iri noktalar ve yaprak şekilleriyle süslüdür.

10- Hb. A. Kandil Hacıbektaş taşından Roma 5,5 × 10,5 cm. İkiz kenar üçken şeklindedir. Taşın üst kısmı 1,5 cm.

¹² Dr. Hamit Zübeyr Koşay, Alaca Höyük Kazısı 1937 - 1939 T.T.K. Ankara 1951 lev. XC, XCI, XCII, XCIII

¹³ Dr. Tahsin Özgüç, Dr. Nimet Özgüç, Karahöyük Hafriyatı Raporu 1947 T.T.K. Ankara 1949 lev. XVIII, XIX, XX, XXI

derinlikte ikiz kenar üçgen şeklinde oyulmuştur. Kenarları biraz noksan ve zedelidir.

11- Hb. A. Kandil p.t. Roma 4 × 9,5 cm. Kiremit renginde olup kaba yapılıdır. İkiz kenar üçgen şeklindedir. İçi de 1,5 cm. derinlikte ikizkenar üçgen şeklinde oyuktur. Kenarları zedelidir.

12- H.b. Kandil p.t. Roma 3,5 × 9 cm. Kiremit rengindedir. Kaba yapılıdır. İkizkenar üçgen şeklindedir. İçi de 1 cm. derinlikte yine ikizkenar üçgen şeklinde oyuktur.

13- Hb. A. Halka kemik Roma dış çapı 2 iç çapı 0,8 cm. içi ve dışı gayet düzgün şekilde işlenmiştir. Süssüzdür. Yan tarafında küçük bir delik görülmektedir

14- H.b. A. Halka kemik Roma dış çapı 2,5, iç çapı 1,4 cm. basit ve süssüzdür.

15- H. b. A. Kandil p.t. Roma 4 × 9,5 sm. Kiremit rengindedir. Kaba yapılıdır. İkizkenar üçgen şeklinde olup içi de bu şekilde oyuktur. Yarıya yakın kısmı kırık ve noksandır.

16- H.b. A. Kandil beyaz yumuşak taştan. Roma 3,5 × 11 sm. muntazam bir şekilde yapılmıştır. İçi ve dışı üçgen şeklinde hazırlanmıştır. Yarıya kırık ve noksandır.

17- H.b. A. Kandil p.t. Roma 3 × 8,5 sm. Kiremit renginde kaba yapılıdır. İkiz kenar üçgen şeklinde içi oyuktur. Üst kenarı kırık ve çok zedelidir.

18- H.b. A. Kandil p.t. Roma 1,5 × 3,2 sm. kurşunî renktedir. Çok muntazam yapılmıştır. İçi ikizkenar üçgen şeklinde oyulmuştur. Noksansızdır.

19- H.b. A. Küp ağzı pişmiş toprak Roma y. 17 sm. ağız çapı 15 sm. iki kulplu bir kaba ait olup, korunmuş olan dış tarafı siyah renktedir, perdahlıdır. Ağzın iç tarafına doğru açık sütlü kahve renginde bir boya vurulmuştur. Bu kaba ait olduğu zannedilen bir de kaide parçası mevcuttur. Bir arada bulunmuşlardır.

20- H.b. A. Küp p.t. Roma 91 × 84 sm. ağız çapı 39 sm. Üstten itibaren birbirinin içine inen 5 kuşakla sivri bir kaideye doğru inmektedir. Açık kil rengi bir ha-

murdan gayet itinalı olarak yapılmıştır. Ağız kısmında bazı noksanlar vardır.

21- H.b. A. Küp p.t. Roma 130 × 95 sm. Ağız çapı 40 sm. Üstten itibaren bariz bir şekilde sivri olarak sona eren tarifeye kadar birbirine paralel 8 kuşak görülmektedir. En üstteki kuşak üzerinde derince çukurluklar vardır. Ağız kısmı kırıktır. Bu küp yerleştirildiği çukur içersinde dıştan diğer büyük bir küpün iri parçalarıyla beslenmiş ve desteklenmiş olarak bulunmuştur.

22- H.b. A. Büyük çanak p.t. Roma y. 34 sm. ağız çapı 70 sm. Dıştarafında kaidesini çevreleyen dahil olmak üzere 3 kuşak vardır. Ağzın iç tarafında gayri muntazam olarak oyulmuş bir çok oyuklar görülmektedir.

23- H.b. A. Çömlek p.t. Roma 10,5 × 11 sm. Ağız çapı 10 sm. Siyah renkte kaba bir hamurdan yapılmış ve kullanılmıştır. Ağız ve karın kısmında bazı kısımlar tamamlanmıştır. Tek kulpludur.

24- H.b. A. Tabak p.t. Roma y 5 sm. Ağız çapı 16,5 sm. Dıştan kiremit renginde, içden kırmızı boyalıdır. Ağız kenarı zedelidir.

25- H.b. A. Tabak p.t. Roma y. 5,5 sm. Ağız çapı 19 sm. İçi ve dışı devetüyü rengindedir. Ağız kenarı kırmızı boyalıdır.

26- H.b. A. Çömlek p.t. Roma 22 × 23,5 sm. Ağız çapı 13,5 sm. Tek kulplu, devetüyü renginde kaba bir hamurdan yapılmıştır. Ağız ve karın tarafı alçı ile tamir edilmiştir.

27- H.b. A. Küp p.t. Firig. 11 × 15 sm. ağız çapı 6,5 sm. kiremit renginde ağzı ve kulpu kırık ve çok aşınmıştır.

28- H.b. A. rhyton parçası p.t. Hitit. 10,5 × 10 sm. Bir boğa başı olması muhtemel bu parçada burun ve üst kısmı beyaz boyalı diğer kısımları kırmızı ve cilâlıdır. Kısmen korunmuş olan kulaklar aşağıya doğru sarkıktır. Gerdanda muntazam açılmış bir delik vardır, kabın içindeki mayi in akmasına yaramaktadır.

29- H.b. A. Vazo p.t. Roma 31 × 21 sm. ağız çapı 11,5 sm. Tek kulplu ve dairesel kaidelidir. İçi pembe dışı parlak siyah

boyalıdır. Boyunun altında yer yer kırmızı boyalar görülmektedir. Kulpun bir kısmı alçı ile tamir edilmiştir.

30- H.b. A. Yonca ağızlı küp parçası p.t. Frig 8 × 13 cm. açık sarı toprak rengindedir. Ağız üç yapraklı yonca biçimindedir. Tek kulpludur fakat kopmuştur. Boyun kısmında bir delik görülmüştür.

31- H.b. A. Küp p.t. Frig 38 × 33 cm. ağız çapı 11 cm. devetüyü renginde hamurdan yapılmıştır. Boyun ve karın hizasında kabı çevreliyen kalın iki çizgi görülmektedir. Ağız kısmında ve dar boyunda, bu çizgilere dikey olarak inen iki kırmızı çizgi daha vardır. Kaidesi sivridir. Noksanları alçı ile tamamlanmıştır.

32- H.b. A. Havan taşı. taş Frig 39 × 9 cm. gayri muntazam bir taştan derince oyulmuştur. Küre şeklinde bir taş tokmağı yanında bulunmuştur. Gri renkte sert bir taştır.

33- H.b. A. Havan taşı. taş Frig 33 × 8 cm. muntazam bir şekilde oyulmuştur. Yuvarlak tokmağı vardır.

34- H.b. A. Tokmak taş Frig 6,5 × 7,5 cm. silindir şeklindedir. İki taraflı ezici yüzleri düzdür.

35- Hb. A. Ağırşak Frig p.t. 2,5 × 7 cm. Devetüyü rengindedir. Şekil muntazam değildir. Ortasındaki deliğin etrafı süslüdür.

36- Hb. A. Ağırşak Frig p.t. 3,5 × 37 cm. Kiremit renginde, büyük gayet kaba yapılı ve süssüzdür.

37- Hb. A. Ağırşak p.t. Frig 4 × 8,5 cm. açık siyah renkte ve kaba yapılıdır. Yarıya yakın bir kısmı kırık ve noksandır.

38- Hb. A. Ağırşak p.t. Frig 2,5 × 4,5 cm. muntazam yapılı ve muhaddetdir. Deliği çok düzgün olarak açılmıştır.

43- Hb. A. Ağırşak Taş Frig 1,5 × 5 cm. Hafif ve yumuşak bir taştan yapılmıştır iki tarafı da düzdür. Deliği biraz yandan açılmıştır.

4- Hb. A. Ağırşak Tüp parçası p.t. 22 × 29 cm. Ağız çapı 26 cm. Geniş ağızlı tek kulplu devetüyü rengindedir. İçi kiremit renginde. Alt kısmı kırık ve noksandır.

45- Hb. A. Küp p.t. Frig 44 × 35 cm. Ağız çapı 11 cm. küçük ağızlı iki kulpludur. Kaideye yakın yerinde meme şeklinde iki çıkıntı vardır. Dibi sivridir. Bir yanı kırık ve noksandır. Devetüyü rengindedir.

46- Hb. A. Küp p.t. Frig y 67 cm. ağız çapı 29 cm. Kiremit rengindedir. İki kulplu yuvarlak ağızlı ve kaidelidir. Karın kısmında, kulpun altında ve kaideye doğru daha aşağısında iki kuşak bulunmaktadır. Kulplar kırık, gövdenin bir kısmı noksandır.

47- Hb. A. Testi p.t. Frig 10 × 8 cm. ağız çapı 4,5 cm. Yonca yaprağı ağızlı tek kulplu, boyunsuz ve yuvarlak kaidelidir. Devetüyü rengindedir. Süsleri olmamakla beraber itinalı yapılmıştır.

48- Hb. A. Tas p.t. Frig y. 6 cm. ağız çapı 12,5 cm. İçi ve dışı devetüyü rengindedir. Ağız kenarının iç tarafında ve dışarıda kırmızı bir çizgi görülmektedir. Gövde hizasında kabı çevreliyen kalın bir kırmızı çizgi vardır. İçden dibi biraz çukurdur.

49- Hb. A. Küp parçası p.t. Frig y. 14 cm. ağız çapı 16,5 cm. Ağız ve boyun kısmından küçük bir parça konulmuştur. İçi devetüyü renginde, dışı mattır. Boyunda kırmızı ve sarıya yakın renkte kalın ve ince çizgiler vardır. Bu çizgiler paralel olarak kabı çevrelemektedir.

50- Hb. A. Kap parçası p.t. Frig mat bir zemin üzerinde kırmızı çizgi ve noktalarla meydana getirilmiş boya süsleri görülmektedir.

51- Hb. A. Küp parçası p.t. Frig mat renkli zemin üzerine kahverengi çizgi ve çeşitli boya süslüdür. Bu süsler stilize çiçeklerdir. Çizgiler arasında bitişik eşkenar dörtgenler görülmektedir.

52- Hb. A. Küp parçası p.t. Hitit. mat bir zemin üzerine kalın kırmızı çizgilerle ve üçgenlerle yapılmış boyalı süslüdür.

53- Hb. A. Küp parçası p.t. Hitit. İçi kiremit rengi, dışı açık turuncudur. Bu renk zemin üzerine koyu kırmızı ve koyu duman renginde stilize edilmiş çiçeklerle süslüdür.

54- Hb. A. Küçük küp p.t. Frig 25 × 22 cm. ağız çapı 12 cm. Yuvarlak ağız ve

kaideli, dar boyunlu ve kulpsuzdur. Mat zemin üzerine ağız, boyun ve karın üzerinde kabı çevreleyen çizgiler vardır.

55- Hb. A. Küp parçası ve kaide p.t. Hitit. Siyah boyalı, saç örgüsü şeklinde ortadan kalınca bir bantla çevrilmiş zarif bir kaba ait olduğu anlaşılan kulp parçasıdır. Siyah boya sarı mat üzerine sürülmüştür. Aynı boya özellikleri bu kaba ait olduğu zannedilen kaide üzerinde de görülmektedir.

56- Hb. A. Kulp parçası p.t. Hitit. Ağız kenarı tertikli bir kaba aittir. Dışı kahverengi boyalı, aynı boya ağızda da vardır. İç tarafı kiremit rengindedir.

57- Hb. A. İğne bronz u. 6 cm. Frig geniş başlı, ucu paslıdır.

58- Hb. A. Ağırşak p.t. Frig 1,5 × 2 cm. devetüyü rengindedir. Şekli muntazam değildir. Delik ağız zedelidir.

59- Hb. A. Ağırşak p.t. Frig 1,5 × 3 cm. Koyu kahverengindedir. Şekli muntazamdır.

60- Hb. A. Ağırşak p.t. Frig 1,7 × 3,5 cm. siyah renktedir. Biraz fazla yıpranmıştır.

61- Hb. A. Ağırşak p.t. Frig 1,5 × 3,5 cm. Mat sarı renkte delik kenarı zedeli, çizgi desenli süslü.

62- Hb. A. Kap parçası p.t. Hitit. Açık bir zemin üzerine koyu kahverengi çizgi süslüdür. Ayrıca zikzaklı ve kabı çevreleyen kareli süslüdür.

63- Hb. A. Kap ağız parçası p.t. Frig koyu kahverengindedir. Zikzaklı kareli kırmızı boyalı süslüdür.

64- Hb. A. Küp parçası p.t. Frig koyu kahverengi ve açık sarı zemin üzerine kahverengi çizgiler ve açık sarı dairelerle süslenmiştir. İç içe dairelerin ortasında kırmızı bir nokta vardır.

65- Hb. A. Kap parçası p.t. Frig mat açık pembe üstünde kahverengi düz çizgiler ve iç içe dairelerle süslüdür.

66- Hb. A. Ağırşak p.t. Frig bir seramik parçasından kabaca düzeltilerek yapılmıştır.

67- Hb. A. Tabak p.t. Frig içi kiremit rengi dışı mat sarıdır. Ağız kenarı ve

kulpa yakın yerler kırmızı boyalıdır. Kulp kırık ve noksandır.

68- Hb. A. Bardak p.t. Frig y. 13 cm. ağız çapı 11 cm. Bej zemin üzerine koyu kahverengi çizgilerle itinalı olarak yapılmış süsler vardır. Bu süsler, kazı dairevi olarak çeviren paralel çizgiler, zikzak çizgiler veya birbiri üzerine kıvrılan dalgalar şeklindedir. Narin ve güzel bir eserdir. Noksan kısımlar alçı ile tamamlanmıştır. Kaidesi düz ve yuvarlaktır.

69- Hb. A. Çaydanlık, p.t. Frig y. 8 cm. ağız çapı 7 cm. Sarımtırak bir zemin üzerine çeşitli geometrik şekiller ve çizgiler yapılarak süslenmiş, eşkenar dörtgen ve dikey çizgilerle kabın her tarafı doldurulmuş narin bir kulpu ve süsgeçli emziği vardır.

70- Hb. A. Kap parçası p.t. Frig. İçi kiremit renginde dışı matdır. Paralel çizgi süsleri vardır.

71- Hb. A. Küp ağız parçası p.t. Frig,

71- Hb. A. Küp ağız parçası p.t. Frig, İçi kiremit rengindedir. Dış yüzü bej renginde olup üzerinde kahverengi kalın ince çizgiler ve noktalarla yapılmış geometrik desenler vardır. Renkleri biraz solmuştur.

72- Hb. A. Küp parçası p.t. Hitit, açık sarı bir zemin üzerine koyu kahverengi çizgilerle üçgen ve eşkenar dörtgen çizgileriyle süslüdür.

73- Hb. A. Küp parçası p.t. Hitit, bej zemin üzerine koyu kahverengi çizgilerle yapılmış süslü ve geometrik desenlidir.

74- Hb. A. Tabak parçası p.t. Frig, koyu kavuniçi zemin üzerine, koyu kahverengi çizgilerle yapılmış, üçgenler ve dairelerle süslüdür. Üçgenlerin içi noktalarla doldurulmuştur. Dairelerin ortası, koyu kahverengi boyalıdır.

75- Hb. A. Küp parçası p.t. Hitit, tek kulp ile bağlandığı ağız kısmı mevcuttur. Mat bir zemin üzerine koyu kahverengi ile yapılmış çeşitli süsler vardır.

76- Hb. A. Küp parçası p.t. Hitit. Bir küpün karnının üstüne ait iki küçük parça, birbirine paralel dikey çizgilerle süslüdür. Siyah boyalı ve cilâlıdır.

77- Hb. A. Küp ağız parçası p.t. Frig, dış yüzü mat bir zemin üzerine koyu kah-

verengi çizgiler ve iç içe çizilmiş dairelerle süslüdür. Üst üste duran iç içe daireler arasında, bir çadırı andıran üçgen şekil görülmektedir. Tepesinden yukarıya ve yanlara ağaç dalları gibi düz çizgiler uzanmaktadır. Üçgenin içi, kesişen eğri paralel çizgilerle süslüdür.

78- Hb. A. Küp parçası p.t. Frig, içi kiremit rengindedir. Dışı mat olup siyah ve kırmızı boyalıdır. Kabı, dairevi olarak çevreliyen süslerin araları eğri taramalarla doludur.

79- Hb. A. Küp parçası p.t. Hitit, bej zemin üzerine yapılmış kahverengi çizgilerle süslüdür. Bir kulp ve onun bağlandığı ağız kısmı mevcuttur.

80- Hb. A. Küp parçası p.t. Hitit, kiremit rengi zemin üzerinde kalınca kahverengi kalın dikey çizgiler ve eşkenar dörtkenlerle süslüdür.

81- Hb. A. Tabak parçası p.t. Frig, içi bej renginde bir zemin üzerine kahverengi dikey paralel çizgilerle ve küçük kare desenlerle süslüdür.

82- Hb. A. Küp parçası p.t. Frig, koyu kahverengi paralel çizgilerle süslüdür.

83- Hb. A. Kulp parçası p.t. Hitit, dışı kırmızı renkl bir kaba ait üçgen şeklinde kulp.

84- Hb. A. Kulp. p.t. Frig, mat açık renk zemin üzerine siyah çizgiler ve eşkenar dörtgenlerle süslüdür. Yer yer kırmızı boyalıdır.

85- Hb. A. Küp parçası p.t. Frig, bej renkteki bir zemin üzerine kahverenkli çizgiler ve eşkenar dörtgenlerle süslüdür. Bir küp kenar parçasıdır.

86- Hb. A. Küp parçası p.t. Frig, kiremit rengindedir. Dış yüzü siyah çizgiyle ve geometrik şekillerle süslüdür.

87- Hb. A. Tabak parçası p.t. Frig, mat bir zemin üzerine kahverengi çizgiler ve sıra halindeki noktalarla süslüdür.

88- Hb. A. Küp parçası p.t. Frig, bej zemin üzerine kahverengi çizgi taramalarla süslüdür.

89- Hb. A. Kap parçası p.t. Frig, bej zemin üzerine kahverengi çizgilerle üçgenler ve diğer şekillerle süslüdür. Kabin

çevresini dolaşan iki paralel çizgi arası pembe boyalıdır.

90- Hb. A. Küp parçası p.t. Frig, bej rengindedir. Bir boyun parçası olup üzerinde dairevi şekilde yapılmış süsler vardır.

91- Hb. A. İğne brons Frig, başlı ve sivri uçludur. Paslıdır.

92- Hb. A. Ağırşak, p.t. Frig, deliği muntazam şekillidir.

93- Hb. A. Testi ağız p.t. Frig, yonca yaprağı ağızlıdır. Ağız, kulp boyun ve gövde üstü mevcuttur. Üzeri kahverengi desenler ve geometrik şekillerle süslüdür.

94- Hb. A. Meyva tabağı, p.t. Hitit, y. 8 cm. ağız çapı 15,5 cm. devetüyü rengindedir. Cilâhdır. Hiç bir süsü yoktur. Alçı ile tamamlanmıştır.

95- Hb. A. Çömlek p.t. y. 14 cm. ağız çapı 12 cm. açık limon sarısı renginde, geniş ağızlı tek kulplu, şişkin gövdeli ve sivri diplidir.

96- Hb. A. Çömlek p.t. Hitit y. 25 cm. ağız çapı 15,5 cm. İçi kiremit rengi olup, dışı ateşte kalmaktan iyice kararmıştır. Tek kulplu geniş yuvarlak kaidelidir.

97- Hb. A. Süzgeçli kap p.t. Hitit y. 8 cm. Kaba hamurdan yapılmış karnının üstünde iki kulp yeri ve emzik vardır. Ağız kırık süzgeçlidir. Derin çizgilerle yapılmış dalgalı süsleri vardır. Gövde ortası paralel çizgilerle çevrilmiştir.

98- Hb. A. Tabak parçası p.t. Frig, dışı kiremit renginde içi bej ve pembedir. Kenarı siyah çizgilerle süslüdür.

99- Hb. A. Tabak parçası p.t. Frig, ağız kırmızı renktedir. Üzerinde siyah çizgilerle süsler vardır.

100- Hb. A. Tabak parçası p.t. Frig, içi ve dışı kırmızı renktedir. Kenarında siyah boyalı süsler vardır.

101- Hb. A. Küp parçası p.t. Frig, bej renkli zemin üzerine kahverengi çizgi ve boyalı geometrik desenler vardır.

102- Hb. A. Ağırşak p.t. Frig, muntazam koni şeklinde, ve sağlamdır. Dairevi paralel çizgilerle süslüdür.

103- Hb. A. Kulp parçası p.t. Hitit, büyük bir kaba ait üçgen kulp parçası.

104- Hb. A. Kulp parçası p.t. Hitit, büyük bir kaba ait üçgen kulp parçası.

105- Hb. A. Kulp parçası p.t. Frig, sarı renk zemin üzerinde zikzak çizgi ve iççe dairevi süslüdür.

106- Hb. A. Küp parçaları p.t. Hitit, y. 43 ağız çapı 27 cm. kırmızı renk zemin üzerine siyah boya ve çizgilerle yapılmış çeşitli geometrik desenlidir. Bu süsler kabın kaidesine kadar devam etmektedir. Küpün 4 kulplu olduğu anlaşılmaktadır. Büyük bir kısmı ve kaidesi noksandır.

107- Hb. A. Küp parçası p.t. Hitit, kırmızı ve bej renginde zemin üzerine siyah çizgilerle yapılmış çeşitli süslü ve geometrik desenlidir.

108- Hb. A. Mühür. Taş, Hitit, beyaz renkte, muntazam silindirik şeklinde parlak sert bir taştan yapılmıştır. Üzerinde hiçbir şekil yoktur. Ortası da delik değildir.

109- Hb. A. Kulp parçası p.t. Hitit, büyük bir kaba ait üçgen kulp parçası.

110- Hb. A. Kulp parçası p.t. Hitit, kırmızı renkli ve cilâlıdır. Büyük bir kaba ait üçgen kulp parçasıdır.

111- Hb. A. rhyton parçası p.t. Hitit, bir kuş başına benzemektedir. Alt tarafı kırık ve noksandır.

112- Hb. A. gaga ağız parçası p.t. Hitit, y. 12 cm. kırmızı renkte ve cilâlıdır. Boyundan aşağı kısım kırık ve noksandır. Gaga ağızlı bir testiye aittir. Yer yer zedeledir.

113- Hb. A. Tabak p.t. Hitit, ağız çapı 21 cm. içi ve dışı kiremit renginde, kaidesi düz ve yuvarlaktır. Noksan yerleri alçı ile tamamlanmıştır.

114- Hb. A. Küçük küp, p.t. Hitit, y. 20 cm. ağız çapı 12 cm. Tek kulplu geniş ağızlı, boyunsuz, şişkin gövdeli, kaidesi sivridir. İçi dışı siyahdır. Yanmak sure-

tiyle bu hale geldiği anlaşılmaktadır. Noksan yerleri alçı ile tamir edilmiştir.

115- Hb. A. Küçük küp, p.t. Hitit, y. 33 cm. ağız çapı 11 cm. Dar boyunlu, geniş gövdeli ve kulpsuzdur. Noksan kısımlar alçı ile tamamlanmıştır.

116- Hb. A. Büyük tabak p.t. Hitit, y. 9 cm. ağız çapı 30 cm. Geniş ağızlı kaidesi düz ve dar, ağız seviyesinin hemen altında karşılıklı delikler var. Kiremit rengindedir. Sadedir.

117- Hb. A. Küp parçası p.t. Hitit, devetüyü rengindedir. Büyük bir küpün üst kısmının yarısını teşkil etmektedir.

118- Hb. A. Ağırşak, p.t. Frig, koni şeklinde, muntazam yapılmış ortadaki delikten itibaren dört yana doğru paralel çizgilerle süslenmiştir.

119- Hb. A. Ağırşak, p.t. Hitit, alt tarafı muhaddet, üstü çizgilerle süslü ve muntazam şekillidir.

120- Hb. A. Ağırşak p.t. Hitit, şekli muntazamdır. Yan tarafını çevreleyen dört çizgili süslemesi vardır.

121- Hb. A. Ağırşak p.t. Hitit, muntazam yapılmıştır. Kenarında derin zikzak çizgilerle süslemeler vardır.

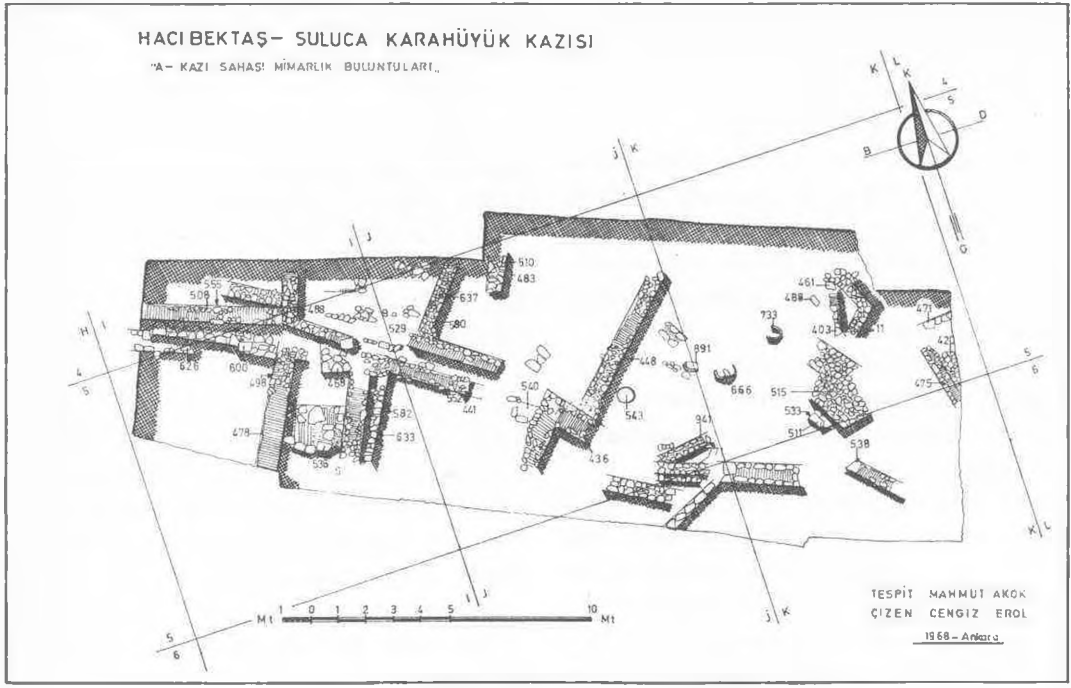
122- Hb. A. Kulplu ağız parçası p.t. Hitit, ağızın üstünden taşan muntazam ve büyük kulplu çömlek parçası, bej renkte ve cilâlıdır.

123- Hb. A. Oval taş, y. 8 cm. elips biçiminde muntazam işlenmiş bir taş olup bir ucunda derince bir çukurluk görülmektedir.

124- Hb. A. Kulp parçası p.t. Hitit, burmalı bir kulp parçasıdır ve kırmızı renktedir, paralel çizgilerle süslüdür.

HACIBEKTAŞ- SULUCA KARAHÜYÜK KAZISI

"A-KAZI SAHASI MİMARLIK BULUNTULARI,"



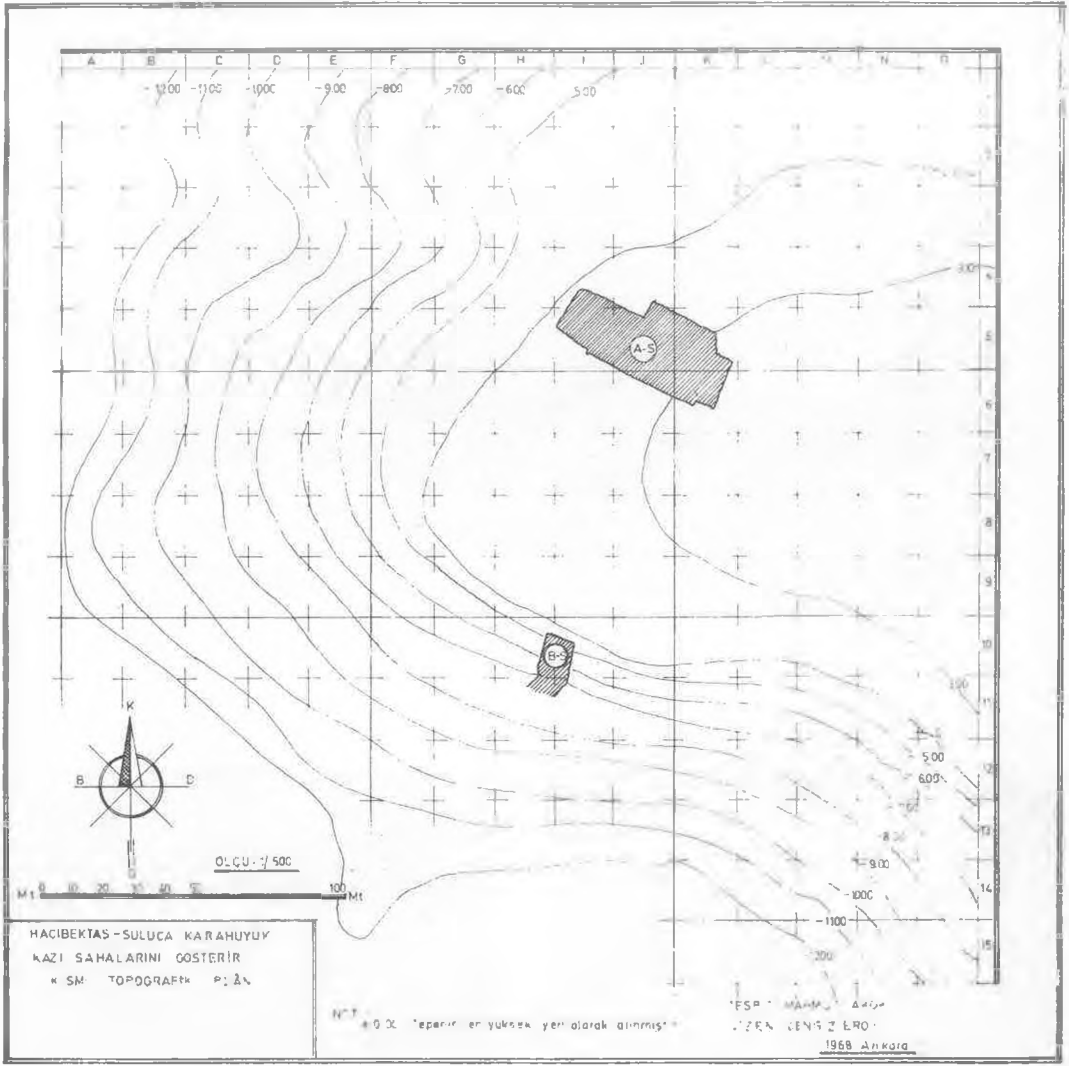
Plan : 1

HACIBEKTAŞ- SULUCA KARAHÜYÜK KAZISI

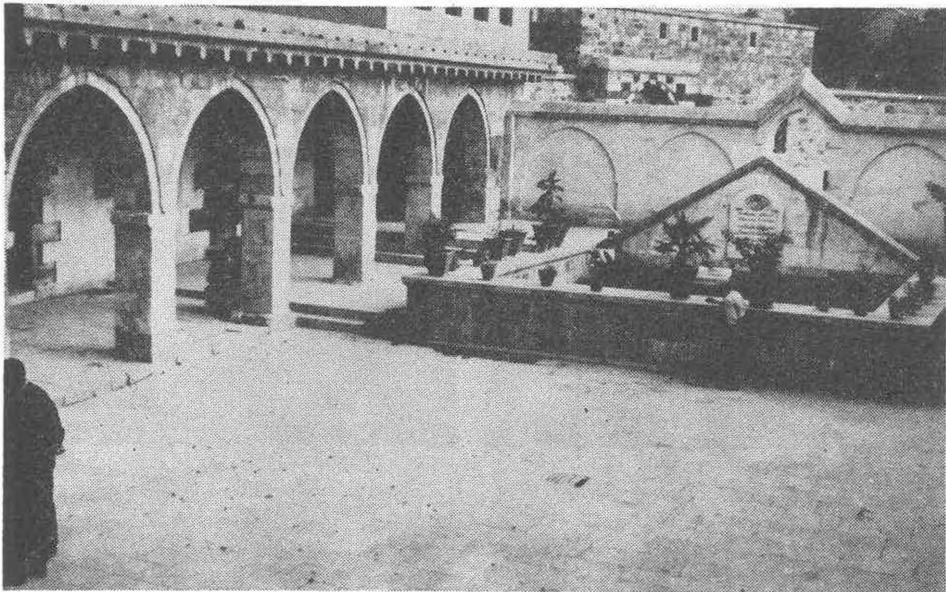
"B-KAZI SAHASI MİMARLIK BULUNTULARI,"



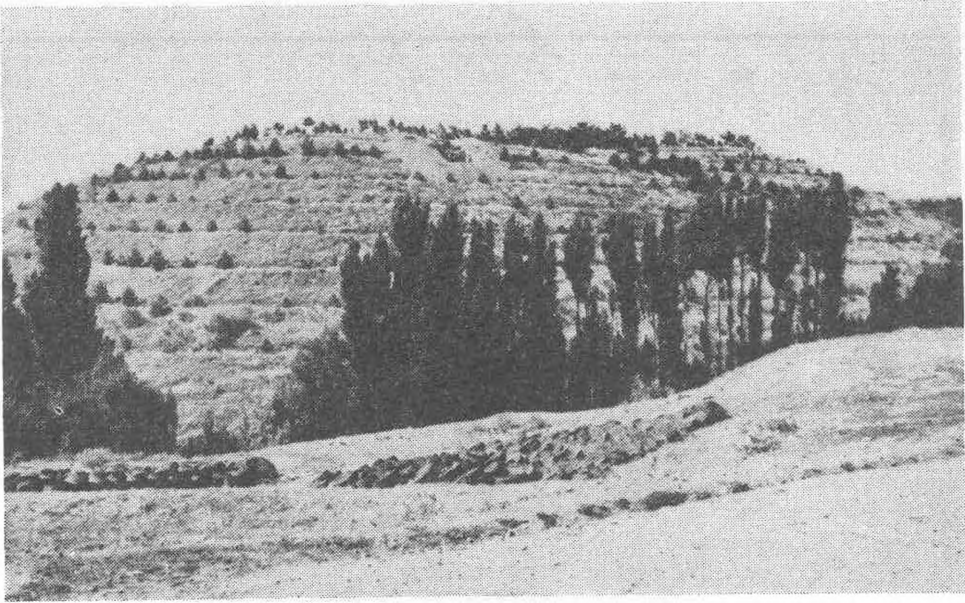
Plan : 2



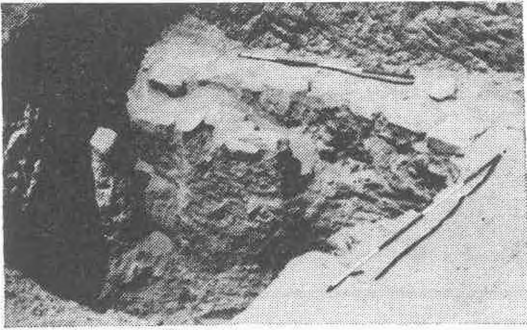
Plân : 3



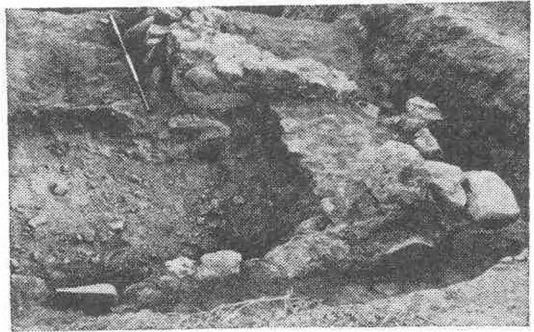
Res. 1



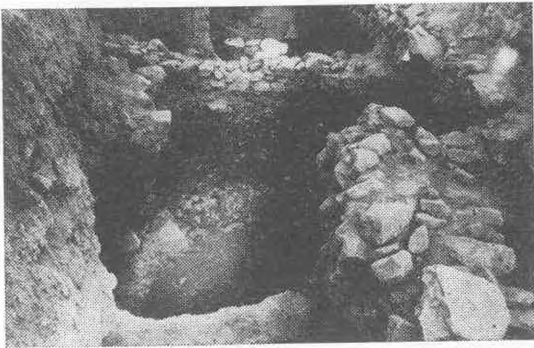
Res. 2



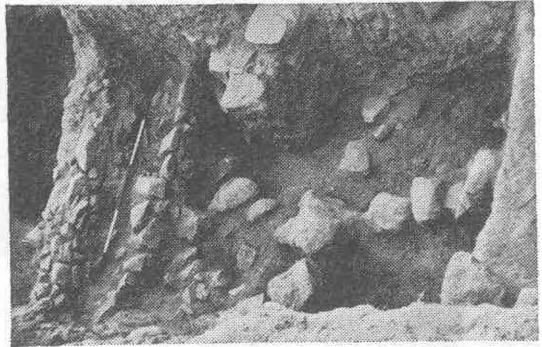
Res. 3



Res. 4



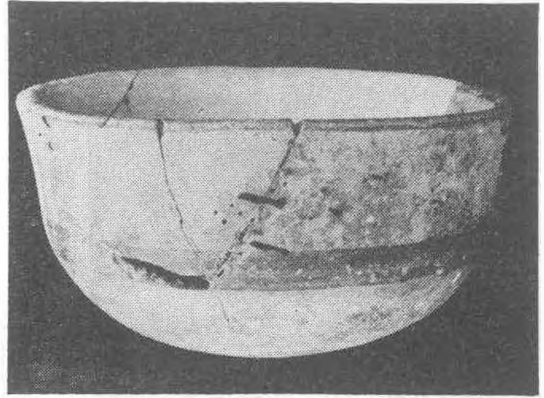
Res. 5



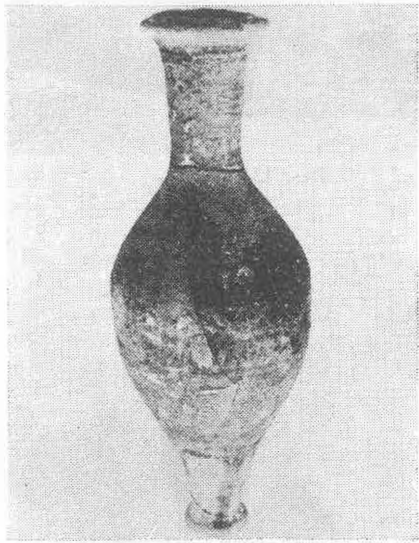
Res. 6



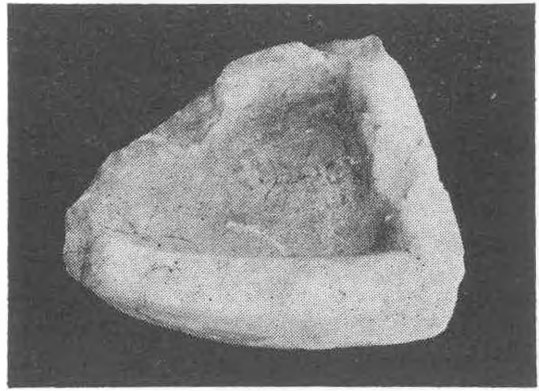
Res. 7



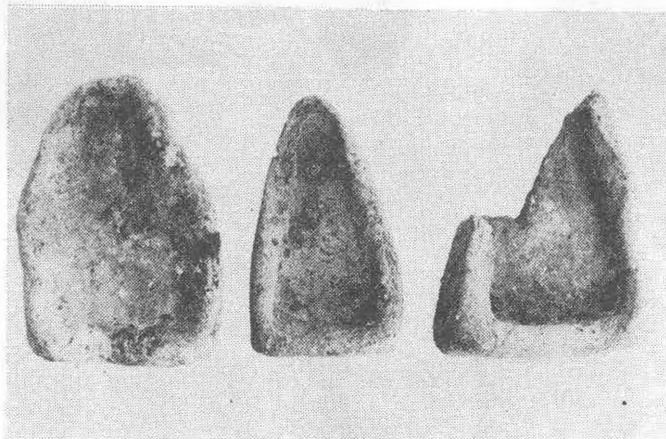
Res. 8



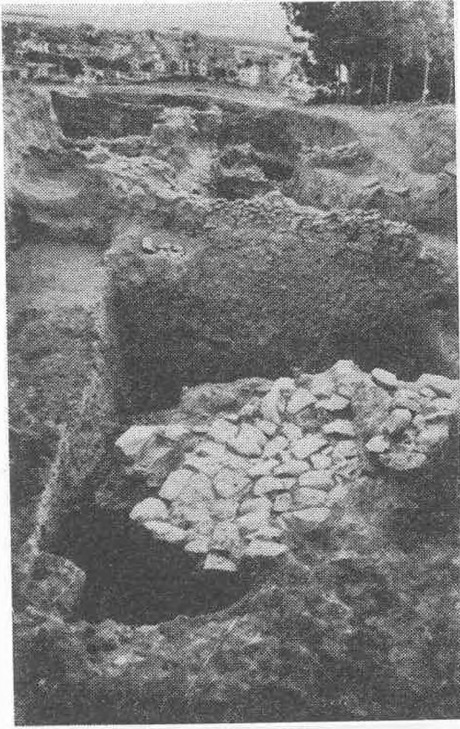
Res. 9



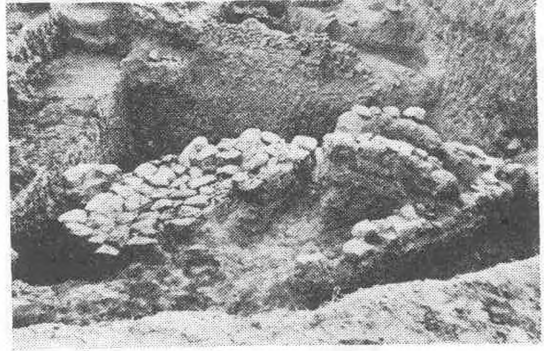
Res. 10



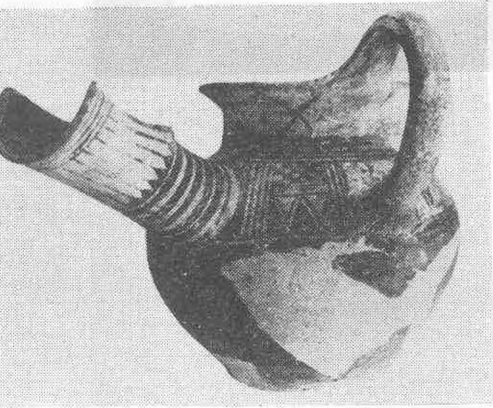
Res. 11



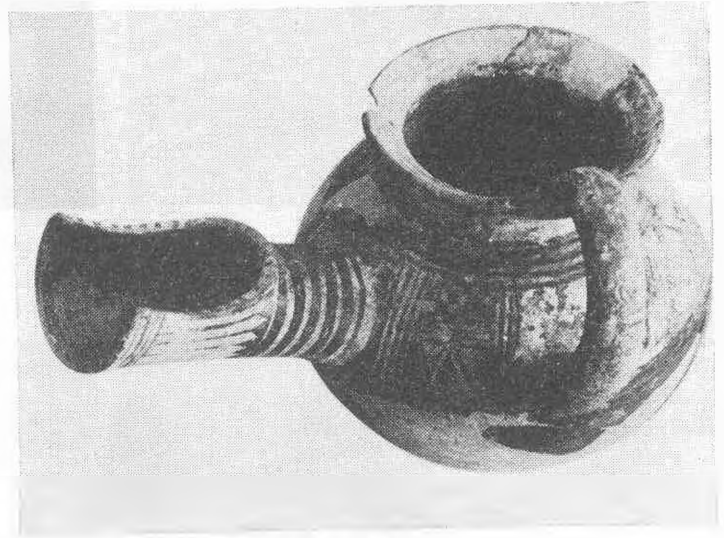
Res. 12



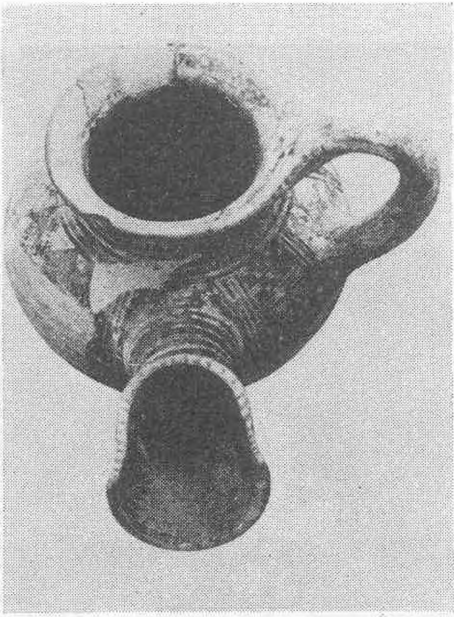
Res. 13



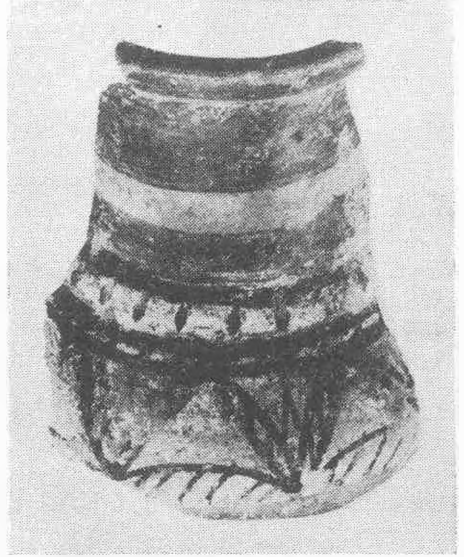
Res. 14



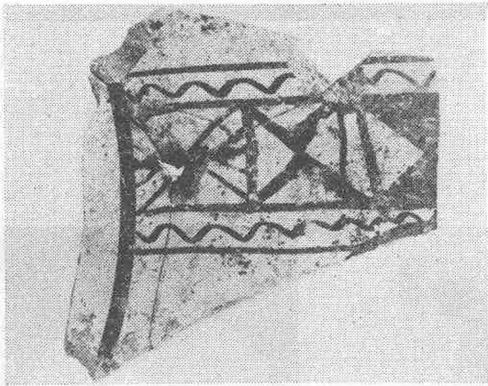
Res. 15



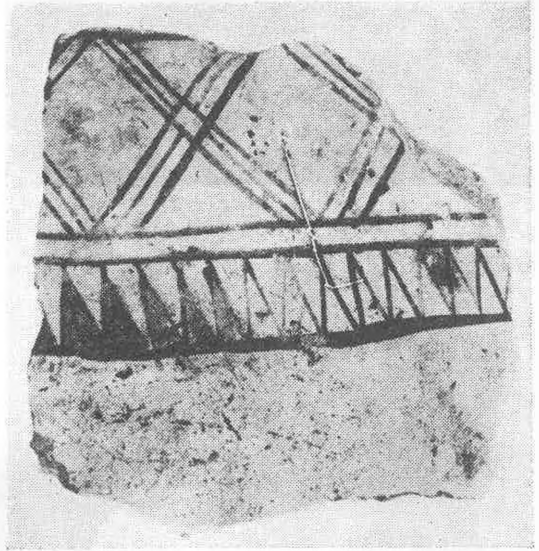
Res. 16



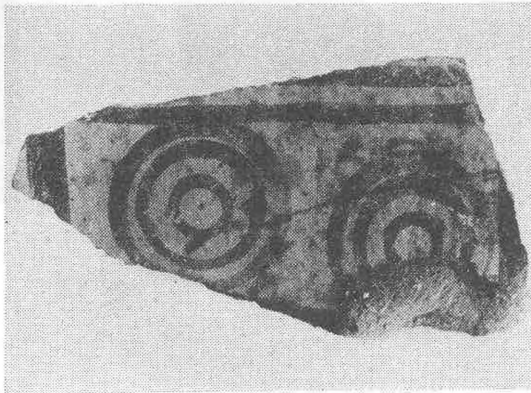
Res. 17



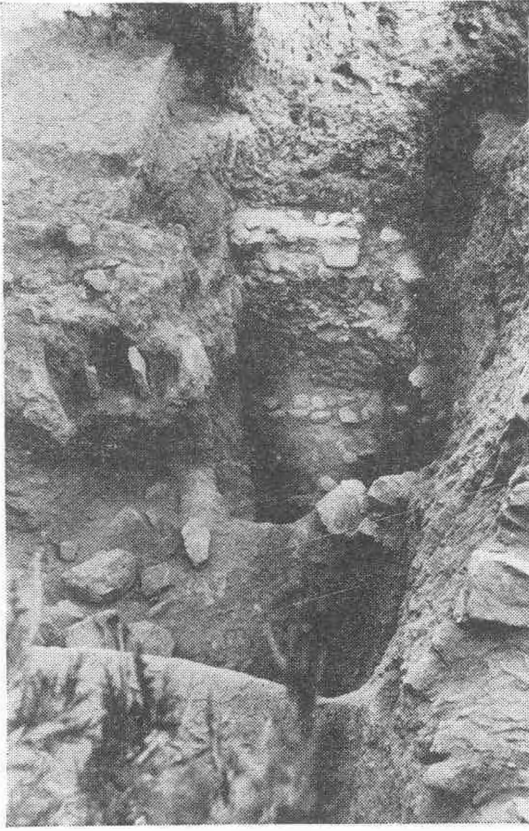
Res. 18



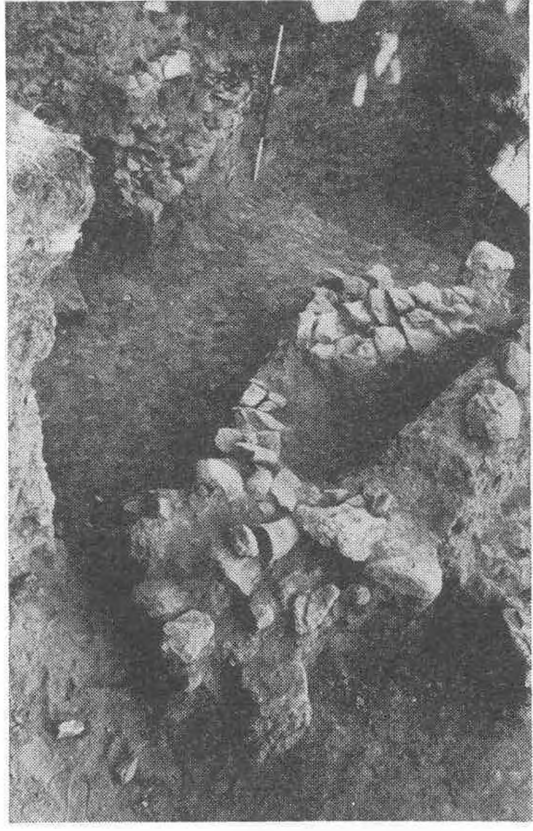
Res. 19



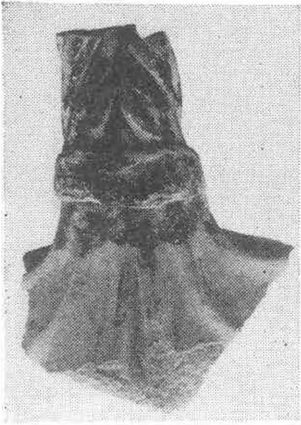
Res. 20



Res. 21



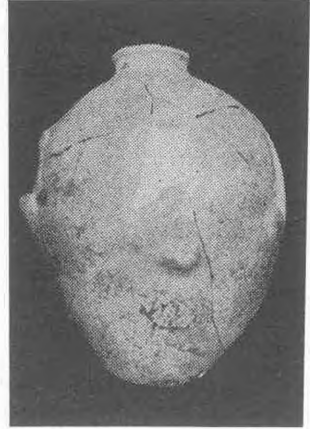
Res. 22



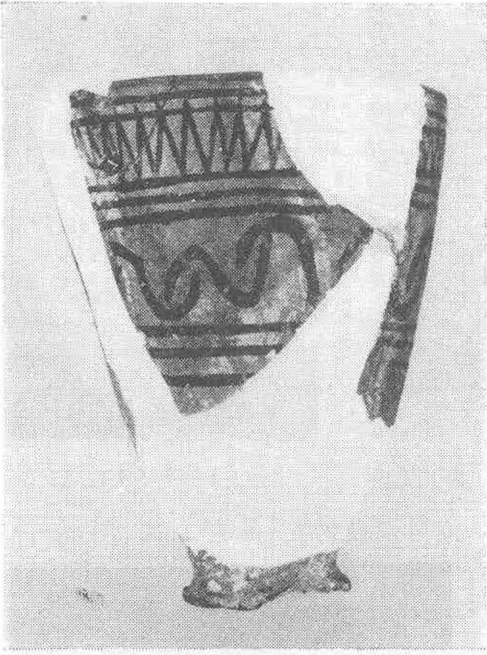
Res. 23



Res. 24



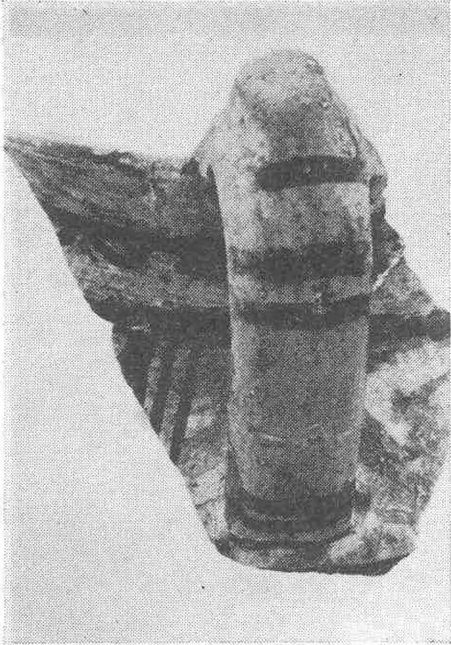
Res. 25



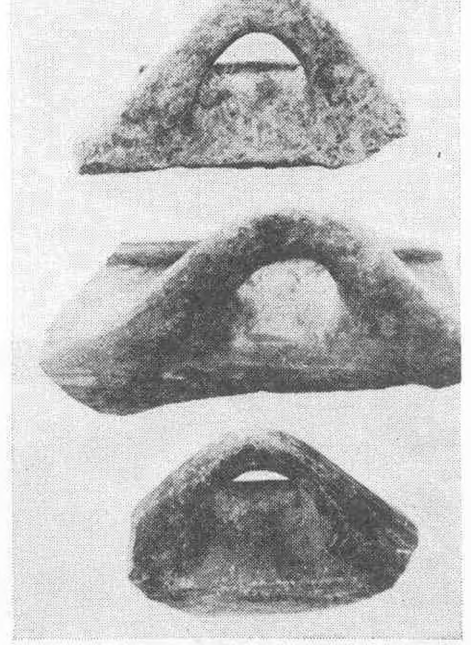
Res. 26



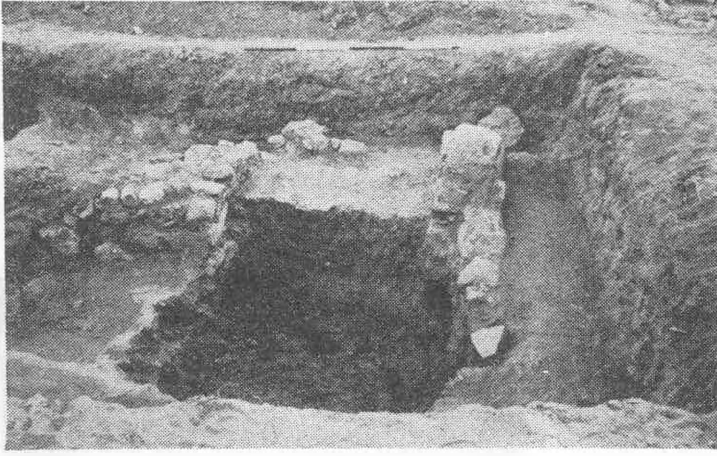
Res. 27



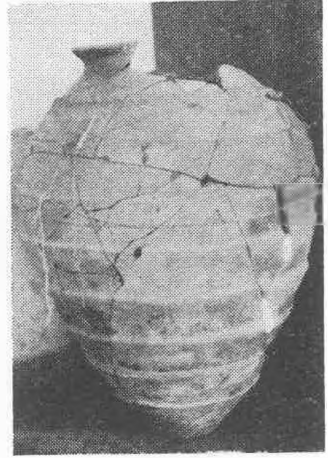
Res. 28



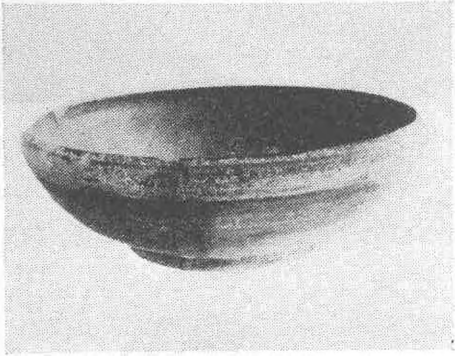
Res. 29



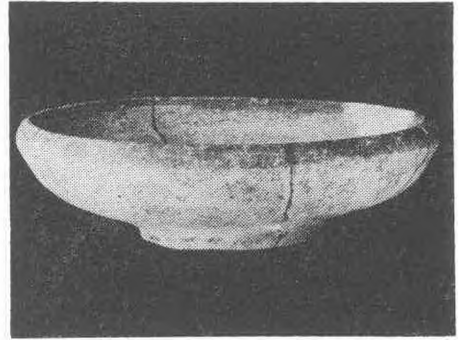
Res. 30



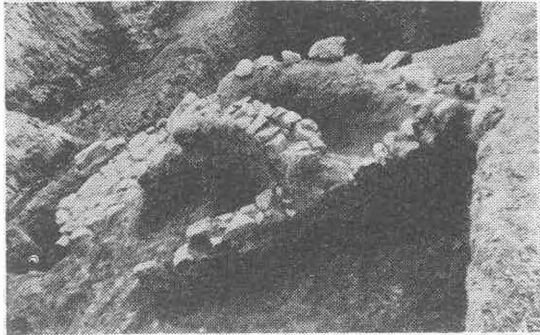
Res. 31



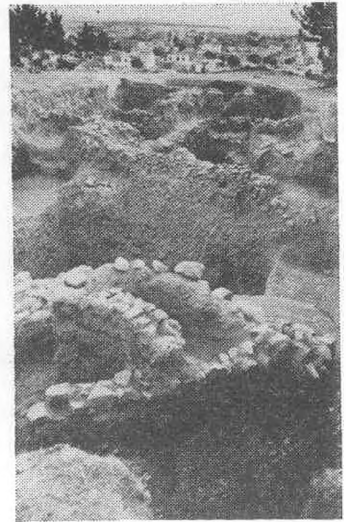
Res. 32



Res. 33



Res. 34



Res. 35



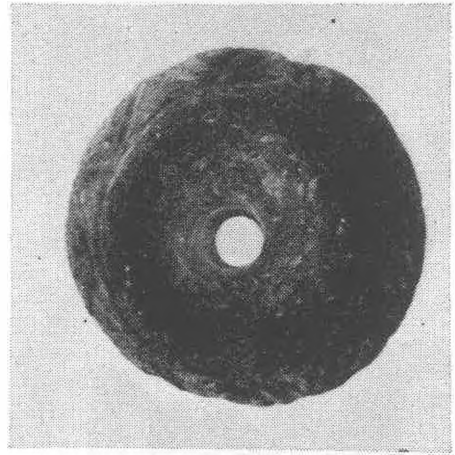
Res. 36



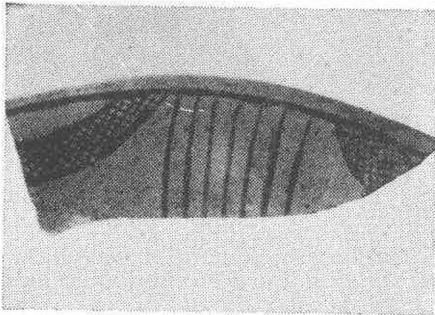
Res. 37



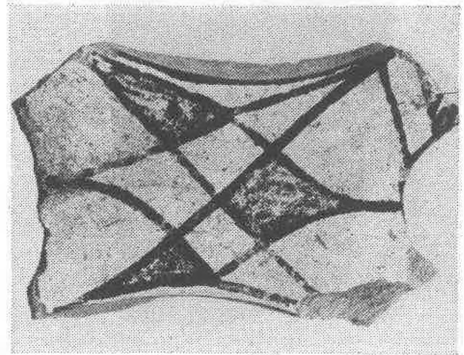
Res. 38



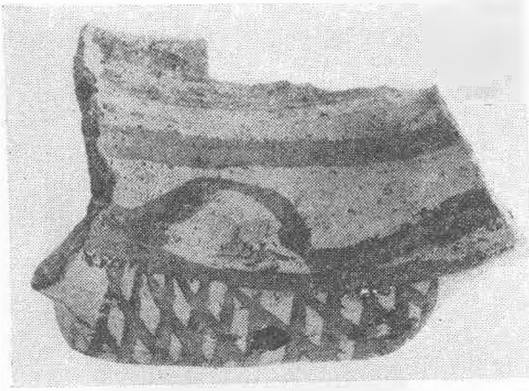
Res. 39



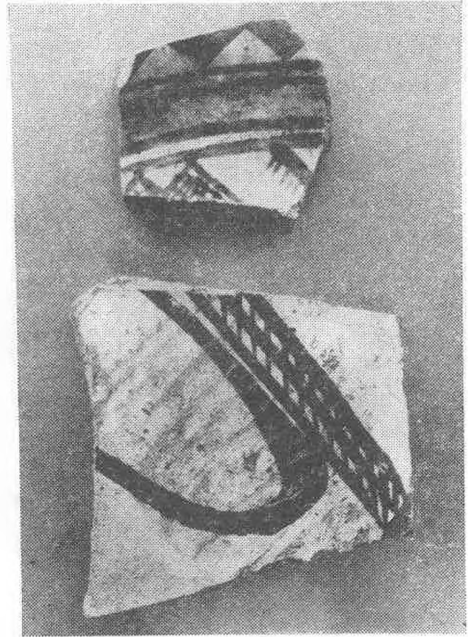
Res. 40



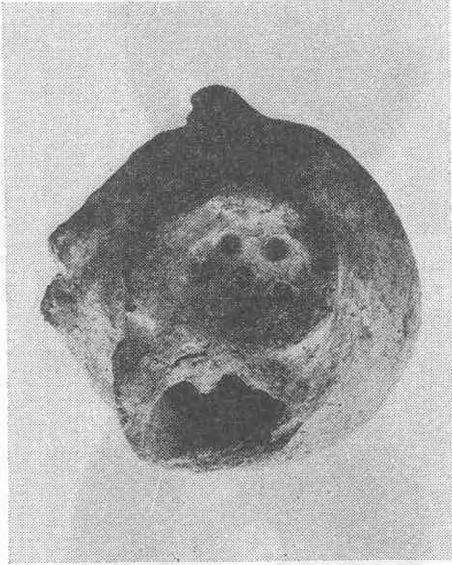
Res. 41



Res. 42



Res. 43



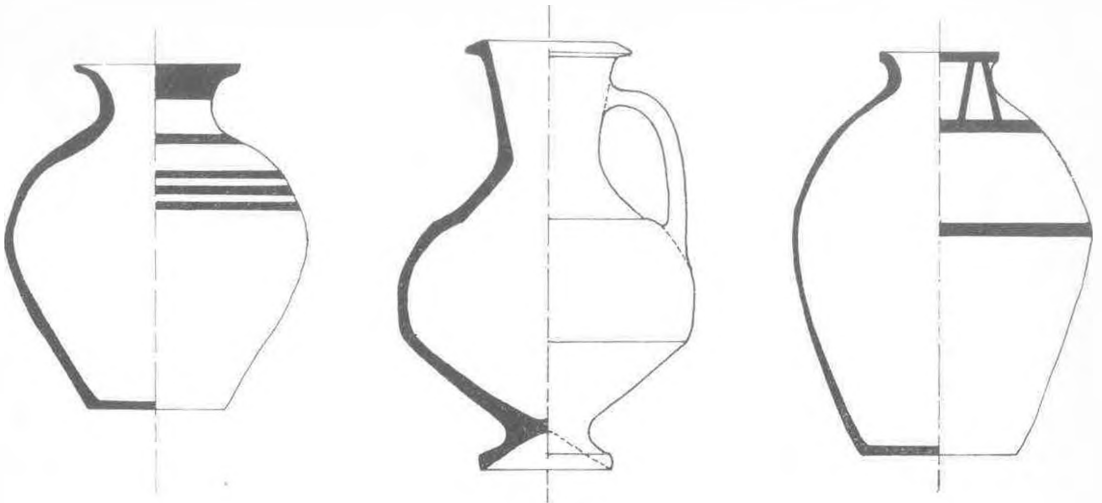
Res. 44



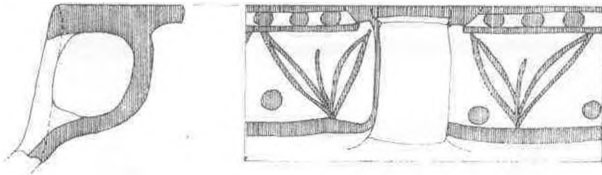
Res. 46



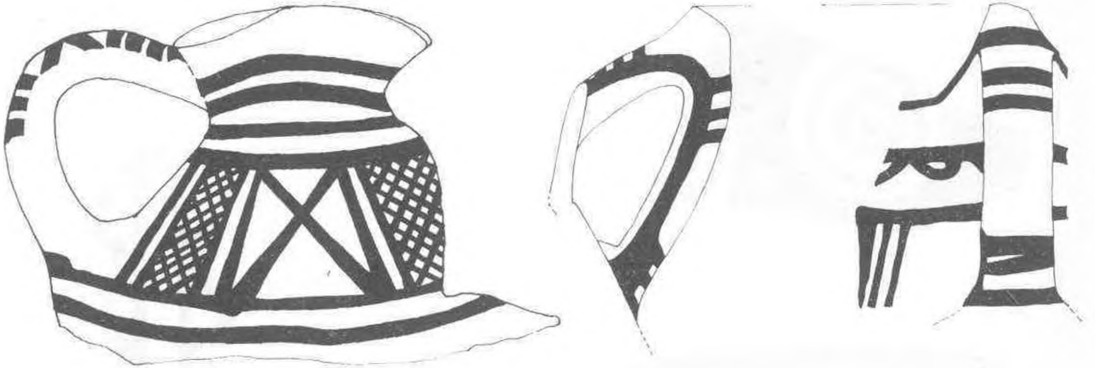
Res. 45



Klasik Çağ

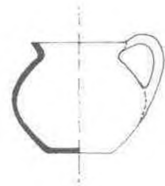


1



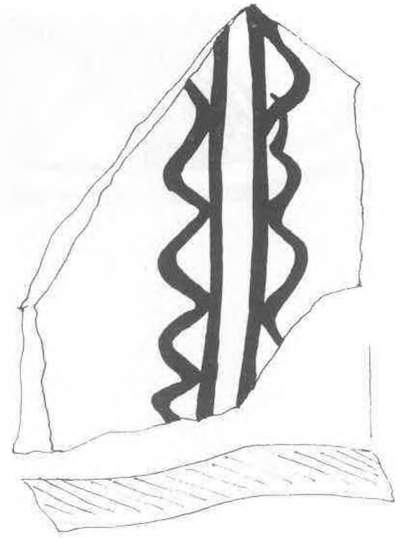
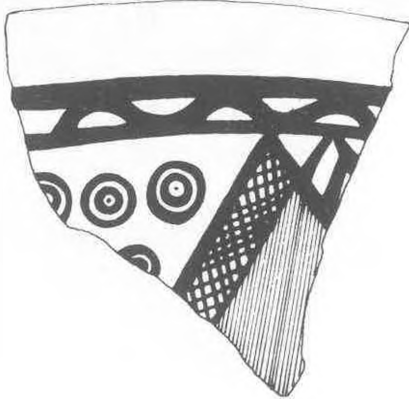
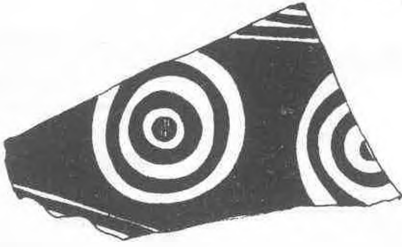
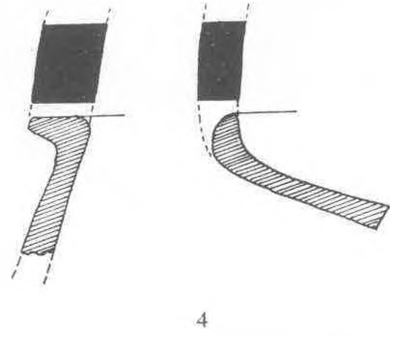
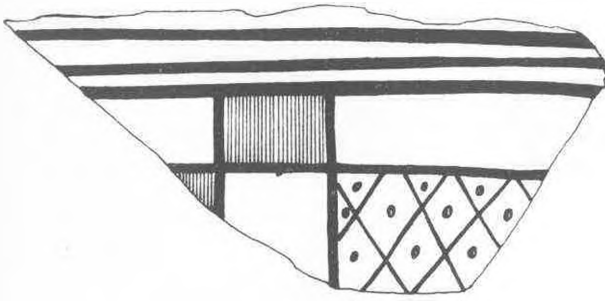
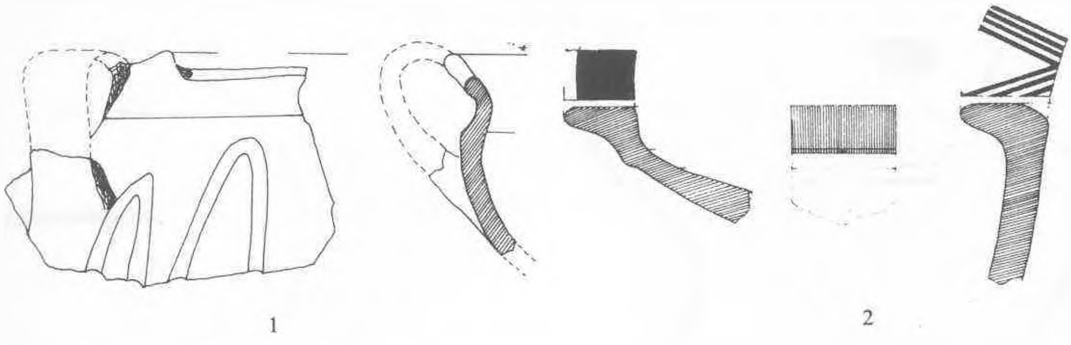
2

3

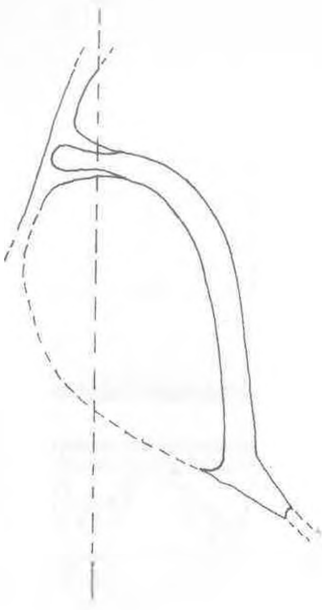


4

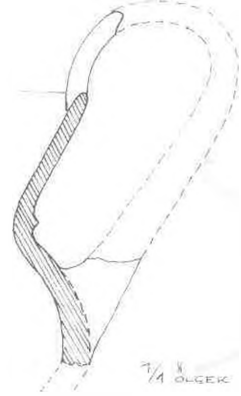
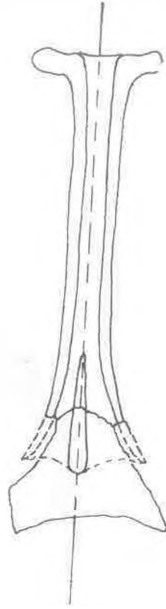
Geç Frig



Frig

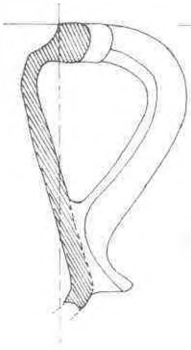


6

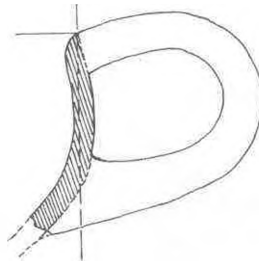
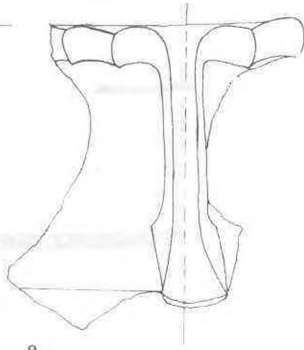


7/1 OLGEK

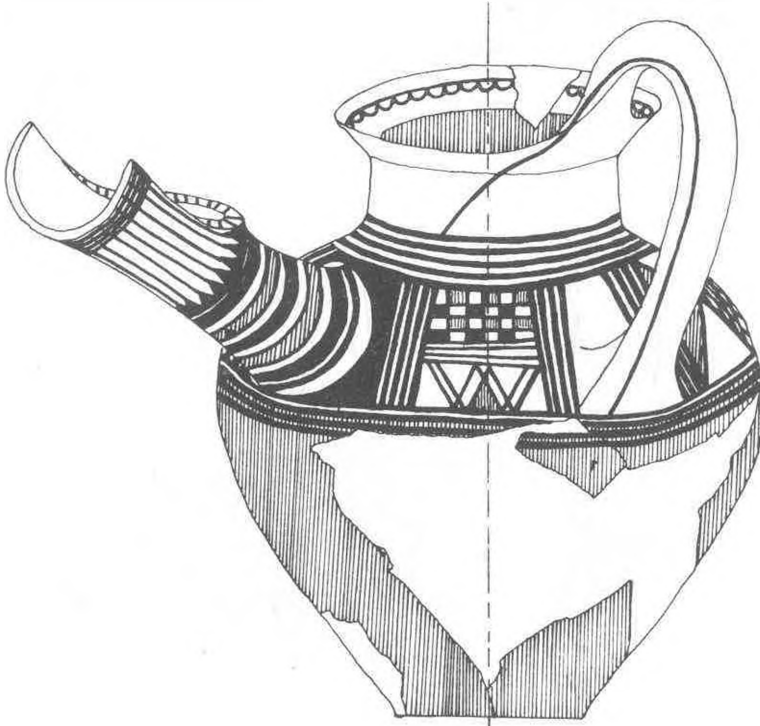
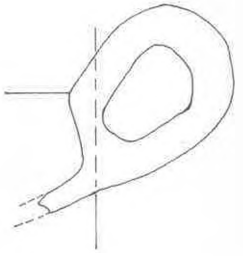
7



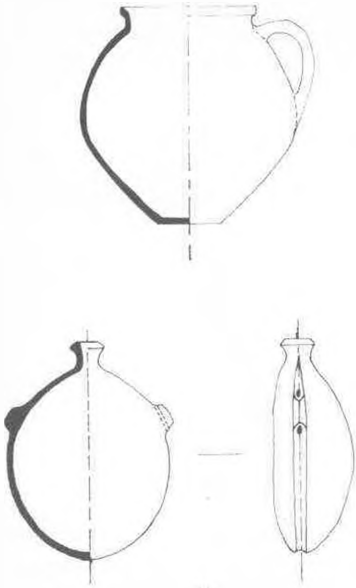
8



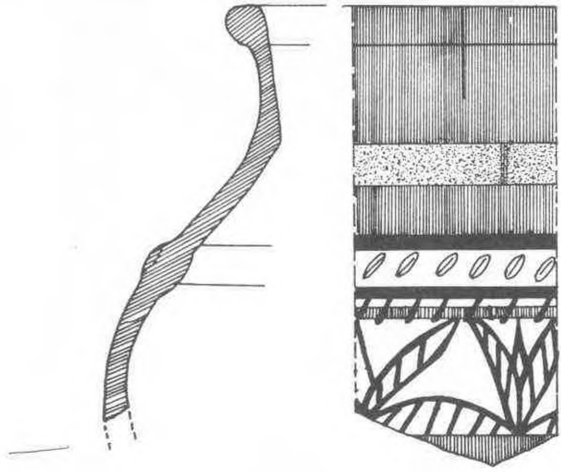
9



10

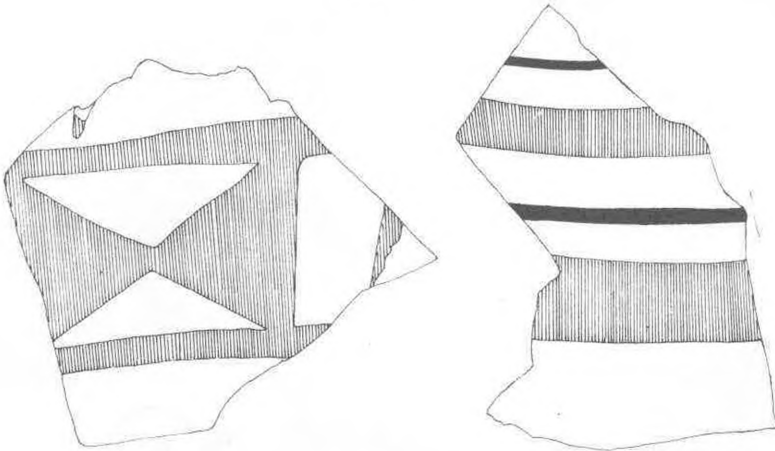


11

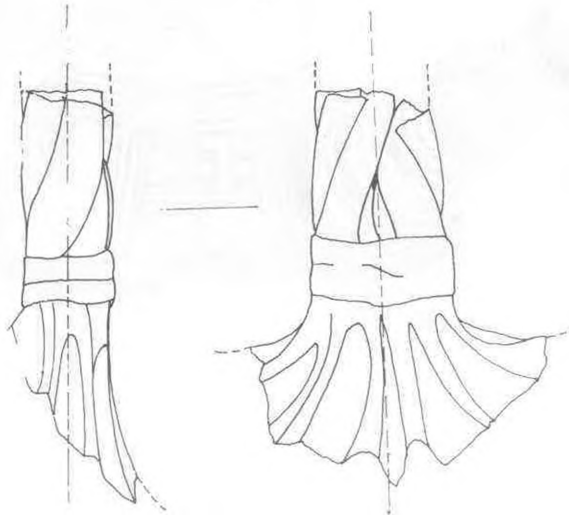


12

Orta Hitit



1



2

Eski Hitit

