

TOPAKLI 1967 KAZISI

Prof. Dr. Luigi POLACCO

Topaklı Höyüğü'nün kazısı, birbiri ile ilişkisi bulunan iki ayrı bölgede ele alınmıştır. Birinci bölge (I), en uç noktadan yani aşağı yukarı höyüğün merkezinde olup, en üst noktadır. İkinci bölge ise (II), sahanlık kısmının doğu kısmındaki ucdadır. Bizi böyle bir seçme yapmağa sevk eden husus, bu merkez ve doğu noktalarında kazının daha iyi bir sonuç verebileceğidir. Höyüğün diğer yerlerinden nehir geçer. Bugün bile köyün eneski ve fakir tarafı höyüğün o istikametine yayılmıştır.

I. Bölge.

Kazılan hendeğin genişliği 9×12 m. dir. Bu hendek, höyüğün doğuya uzanan yamacında SW - NE istikametinde keser. Dort cihete nazaran yaptığımız bu inhihafın sebebi, elde edilecek malzemenin toplu halde sehilen bölgede bulunmasındandır. Fakat kazı hedefleri daima mimari seviyelerin kendi istikâmetlerine yönelmiştir. Bu da bizi, sonraki araştırmada hendeğin doğu istikametine uzatılmasının gerekli olduğunu göstermiştir. Hendek üçer metre aralıkla dikili kazıklarla, uygun bir şekilde belirtilmiştir.

Höyüğün en yüksek noktasında, gerçi hendeğin daha kesinlikle SW köşesinde derinlemesine bir kazık dikilmiştir. Kazı seviyesini gösteren ucu, sonraki seviyelerin yüksekliğini ve izafi sonuçlarını göstermeğe yarayacak, bir başlangıç noktası olarak addedilecektir.

İlk anda aşağı yukarı 0.15 - 0.20 m; derinliğe indik ve birbirine birleştirilmiş fakat yapışmamış taşlarla, bunların meydana getirdiği duvar karşımıza çıktı. E-W istikametinde gelişen ve kesinlikle ortaya koyduğumuz 4.60 R 3.60 m. genişliğindeki

dikdörtgenin doğu tarafında da yarım daire (abside) vardır. Girişin kuzey yönünde olması muhtemeldir, zira dışarı tarafa giriş yeri olabilecek bir döşeme görüyoruz. Evvelkinin batısında olup, hiç bir ilişkisi bulunmayan diğer bir bölüm de, hendeğin kısmen NW köşesi civarında meydana çıkmıştır. Yarım daire (abside)si olan binanın aşağı yukarı 2.50 m. doğusunda, bir duvar (IA) NXS istikametinde ilerler. Bu duvarın bir çok noktaları daha iyi yapıldığı gibi, tekniğine de dikkat edilmiştir. Çünkü I ve 2 no.lu boşluklara nazaran daha büyük ve işlenmiş bloklarla çalışıldığını görüyoruz. Bu duvar bir binaya ait olmayıp, I no.lu binanın sınırı ve açıklava sahasını meydana getirir. Bu seviyenin A diye göstereceğimiz tabakasında (üzerindeki kabuğu bir yana bırakırsak) kırmızı, mavi, beyaz ve sarı renklerle boyanmış, çoğu da ufalanmış, büyük bir yığın bulduk. Hiçbir parhaca süsleme göremiyoruz. Ayrıca çok renkli cam hamurundan inciler, kaba seramik parçaları ve daha çok da ağız tarafı geniş olan büyük küpler meydana çıktı.

A tabakasının hemen altından birçok mezar ortaya çıktı. Oldukça iyi durumda bulunan iskeletler, doğu tarafına doğru, sırtüstü ve kolları kavuşturulmuş tarzda gömülmüşlerdir. Gerçi hiçbir iskeleti de tam bulamadık; ya başı, ya kol ve bacakları veya başka bir şeyi noksandır. Kemiklerin de bazan birbirine karışmış bir halde, örneğin kafatasının bacak arasında olduğu görülür. I

IA duvarının doğu tarafına düşen ayrı bir mezarda bulunan bir kadın cesedinin (ki kafatasının yarısı mevcuttur) yanında bir çocuk kafatasının üst tarafı

bulunmuştur. Gene IA duvarının doğu tarafında bulunan bir boşluk, duvar temelindeki bir oyuk ihtimalini vermektedir. Su an elde mevcut olmayan kafatasının yanında, konkav şekilde bir taş, herhangi bir sebep için konmuş olabilir. Bütün bu mezarlar, A tabakası ile çağdaştır. Gördüğümüz düzensizlik ve eksiklik, tabakanın kuruluşundan sonra meydana gelen karışıklıklardan öyle olmuştur. Cesetlerden birisinde küçük bir cam inci dizisinden bazı parçalar bulabildik.

IA duvarı, sert taşlarla daha evvel yapılmış olan IB duvarı kalıntısının önünde ve üstünde N-S istikametine doğru yapılmıştır. Büyük taşların dizilişi, ufanmış taşlarla yapılmış bir temel üzerinedir. EW yönüne giden IA duvarının istikameti, IB duvarını açıkca keser. Mezkur duvar A seviyesinden ayrı birine mensup olup, daha evvel meydana gelmiştir. Kesa I no'lu yarım daire (abside)li binanın duruşuna Hep EW istikâmetindedir. Bu B tabakası ile aynı arkeolojik devire aittir; çünkü seramikler aynı tipdedir. I no'lu binanın NE köşesinden 1,20 m. kadar ilerde armut şeklinde bir buğday ambarı meydana getirebilmek için IB duvarı genişçe aılmıştır. Ambarın içersinde kırmızı renkde, hiç dokunulmamış güzel bir vazo ve hububat öğütmeğe yarayan konkav tas ile yuvarlak taşdan yapılmış havaneli bulunmuştur. Oldukça fazla miktarda beyaz bir toz (buğday zerreciği mi?) ve fosilleşmiş buğday taneciklerinin de bulunması enteresandır. Ambar A tabakasındadır. Yarım daire (abside)li binanın güneyindeki diğer bir silos (S2) içinde aynı şeyi söyleyebiliriz. ki burada önemli şeyler elde edilememiştir.

Yarımdaire (Abside)li binanın altında bulunan üçüncü kat (C), (araştırma sahasının - 1.70 m. civarında), evvelkilere nazaran daha sarı ve muntazamdır. İstikâmeti ağı ahenkle yani doğuya doğru ilerler. Bu da bizi kazı sahasının seçiminde ve teşebbüs istikâmetinde yok göstermektedir. Oldukça dikkatle konmuş kalıntılarla kurulu bir temel üstünde, 0.70 m. kalınlığında sağlam taşlarla yapılmış bir duvar (4C) hendeğin SW köşesi civarında mev-

cud olup, yüksekliği de değişiktir (temellerin de muayyen bir derinliği yoktur. Bu duvarın batısında iri taşlarla yapılmış bir döşeme vardır ki, 0.60 m. de, döşemeye göre 0.20 m. yüksekliğinde bir taş zemin (5C) tarafından kesilir. Gene bu tabakada, yarım daire (abside)li binanın (I) Güney - Batısında aynı döşemeyi ve IC 2 C, 3C tarzında yapılmış duvarları da IA, IB duvarlarının hemen doğusunda bulunuyor. Burada da, IC ve 2C arasında döşeme parçalarını ve 3 C nin güneyinde de aynı kalıntıları bulduk. Mesele sudur ki, gayet büyük ve iri olan bu duvarların düzensizliği ve eğik bir şekilde durmaları, evvelce vuku bulmuş bir yer sarsıntısının, bütün bunları içinde barındıran C seviyesini mahvettiği zannını verir.

Seviyenin kültür devri de değişiktir. 4 C duvarının batısındaki döşemenin üzerinde (bazısı taşların üzerinde, bazısı da toprak arasında, yirmi cm. kadar yükseklikde) el değmemiş çeşitli vazolar bulunmuştur; (anfor, iki matra, armut biçiminde vazo, kulpa yüksek matra, boyun kısmı süslü yuvarlak bir vazo). "Kitchen Ware" tipinde diğer vazolar, 4C'nin hem doğu hem batısında ve I - 3 C yapıları arasında eksik veya tam olarak bulunmuştur.

4 C 'nin doğusunda olduğu gibi, 3C'nin güneyinde de kazıya devam edilince daha sonraki D seviyesinin tabakasına varılmıştır. Duvarların temelleri açığa çıkıpda, taş zeminin seviyesinden 0.5 m. aşağı inince durduk. Çünkü yeni bir miyari yapıya rastlamıştık. Ayrıca kazı sahası da çok daraldığından genişletmemiz gerekirdi, kaldı ki, kazı çalışmalarına ayırdığımız zamanda, yeni bir ilerleme yapmamıza engeldi.

II. Sektör

Çalışma katının 0.70 - 0.80 m. aşagısında bir taşdöşeme bulduk. Dörtgen bir zemin üzerine kurulu büyük bir binaya aittir. Etrafını çevreleyen duvarları 0.70 - 0.80 m. kalınlığında olup, taşları muntazam konmuş ve birbirlerine çamurla yapışmıştır (döşeme, aşağı yukarı 0.36 m. yükseklikde iki taş sıra, üzerine 0.54 m. kadar yüksek

üç sıra taş dizisi vardır). Ninanın kuzey tarafındaki yarısı oldukça iyi haldedir. Güneyin ise, duvarlarına ait izler ve iç duvarların büyük bir kısmı ortada bulunmadığından (belki de kazının bu günkü durumuna göre) tespit edilmesi zordur. İnce yapılı iç duvarlar (0.60 m.), orta saha boşluğunu grekhaçi şeklinde ve dörtköşeli tarzda kesmeleri gerekli di. Doğu tarafından bulunan eşik kısmı ve mihver işareti oldukça iyi durumdadır. Döşeme üzerinde ve duvarlarda inşaat taşları ve çamurlar gelişi güzel konmuşlardır. Binanın ani gelen bir sarsıntı ile yıkıldığı tahmin edilebilir.

Bir metre uzunluğunda ve gene birer metre aralıkla kazılmış paralel hendeklerle devam edilen kazı sonucunda, döşeme üzerinde dört tabakanın olduğu ortaya çıkmıştır. En altından başlayarak sıralıyalım.

1 — Açık renkli, yumuşak toprak tabakası, çöküntülü ve dolgulu, bazı hallerde de döşemenin hemen üstünde olup. gri renkde 15 cm. kadar kalınlıktadır.

2 — 5 - 10 cm. kasar kalınlıkta sık ve sert bir toprak tabakası.

3 — Açık renk topraklı dolgu ve çöküntü bulunan diğer bir tabaka. Kalınlığı 35 - 40 cm. kadar.

4 — Üst tabaka; 20 cm. kadardır.

Bu tabakaların bina üzerindeki mimari durumları grek-haçı tarzındadır. Bunlardan bazılarının, bu harabe ile siki ilişkisi olduğunu zannediyoruz, çünkü tasdosemenin altındaki temellere (.....); bazıları ise (m) daha yüksek bir seviyedir; .. istikâmetindekilerden olan diğerlerinin (.....) şekilleri ise daha az vazihdir. Maamafih uc seviyenin de (B, B, C) birbirlerinden ayrideirlar ve grekhacı tarzındaki bina C dendir. C tabakasının sonraki devirlerine ait, tas ve sert çamurdan yapılı bir silo NW bosluğu cihetinde bulunmuştur. Grekhacı tarzındaki binanın tahribinden sonra meydana gelmiş olması mümkün SW yonundeki yuvarlak bir ocağı da zikretmeliyiz.

Bu bölgenin kazılısından sonra şu keşifleri yaptık :

Bronz: Bir kampana, saplı bir fıçı, üçgen kaide üzerinde genç bir kartal, süslemeleri de bulunan çeşitli parçalar.

Cam: kapalı küçük şişeler, birçok bilezik parçaları, kadeh parçaları vesaire.

Seramik: çok değildir; kırmızı ve sarı hamurdan, süslemesi kalıpla yapılmış, sahte mühürleme tipleri kayda değer.

Çeşitler: Agirsaklar, cemberler, bir tarafına grekhacı islenmiş tas bir lahid kapağı.

En mebzul ve mühim parçalar, C katına ait olan I tabakasında bulunmuştur.

Beş aded meskukatın bulunması kayda değer: bir bronz parçanın zamanını tespit etmekte güçlük çektik ki, V. asrın başına ait olması muhtemeldir. Diğer dört *follis* ise sıra ile : Iustin I (518 + 527), Iustinian (527 - 563), Mauritius Tiberius anno XII (593 - 594), Teodora (1055/1056). Bu sonucusu 2 tabakasında, Iustin I. in *follis*'i siloda, diğerlerini de tasdöşeme civarında bulunmuştur..

Grekhacı tip binanın temizlenme, tamir ve enkazının incelenmesi, gelecek çalışmaya bırakıldı. Bu binanın NW istikametinde, 9 - 3.70 m.lik 2.70 m. derinliğinde bir çukurun kazılmasına başlandı (güneyden kuzeye hafifçe eğik olarak). Aynı binanın dışında, iç döşeme yüksekliğinde, taş yığınlarının meydana getirdiği kazma işlemeyen, on santim kadar kalınlıkta bir tabaka vardır ki, bina dışındaki gezinme yeri olduğu bellidir. Bunun altında iki mimarî kat bulunmuştur (D. E). Buldukları tabakalarda, yukarı tabakalardaki seramikler bulunmuşken (oldukça karışık bir silsile oldukları anlaşılıyor), hemen kazmağa Başladığımız alt tabakada ise, galat-hellenik tipinde seramik bulunmuştur.

Gerek birinci sektördeki C katında gerek grekhacı binadaki anı meydana gelen tahripkâr durum, tarih ve kronoloji yönünden bir sıralama yapma imkânını vermediğinden, mimarî yapılaşlarından ve elde ettiğimiz malzemeden, her

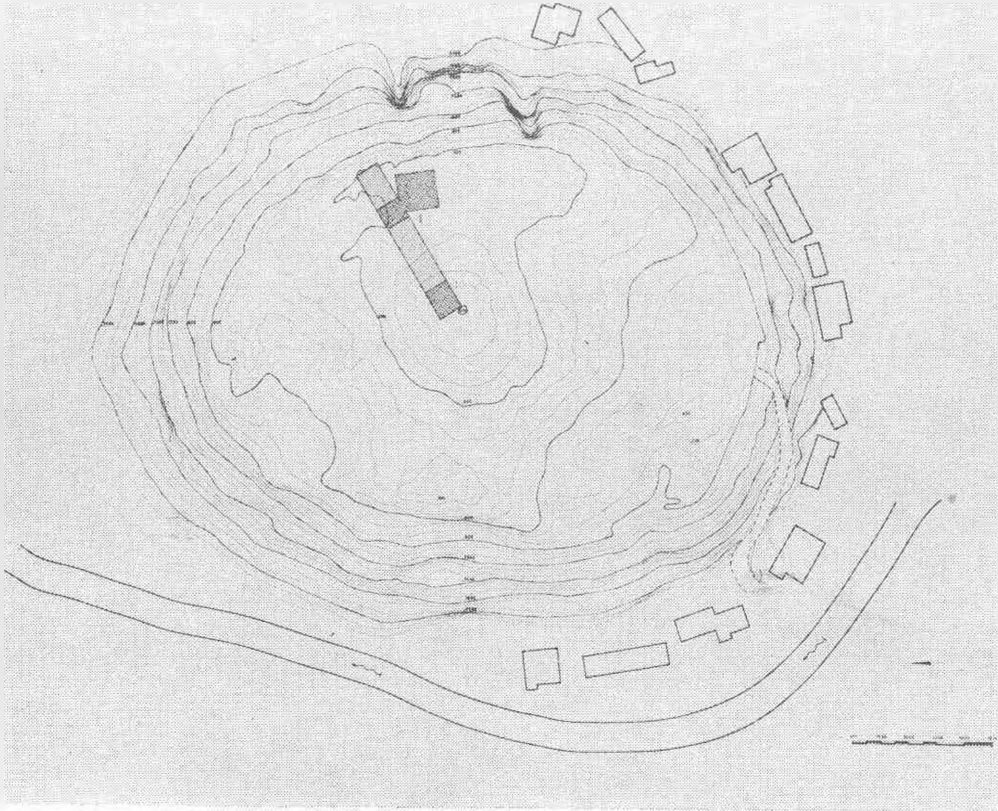
iki tabakanın birbirleri ile bağlantısı olabileceğini zannediyoruz. I. sektördeki yarımdaire (abside)li binanın (I) duruşu, şekli, istikâmeti, süsleme çeşitliliği, mezar durumları ve tipleri, biraz geç devre ait, Bizans kilisesi ihtimalini verir II. sektördeki grekhacı bina ise (M. S. V - VI. asr ?) bir paleohristiyan martirondur. Aynı bi-

nanın NW tarafındaki çukura rastlayan son tabaka (F) ise, hellenistik devre ait olabilir.

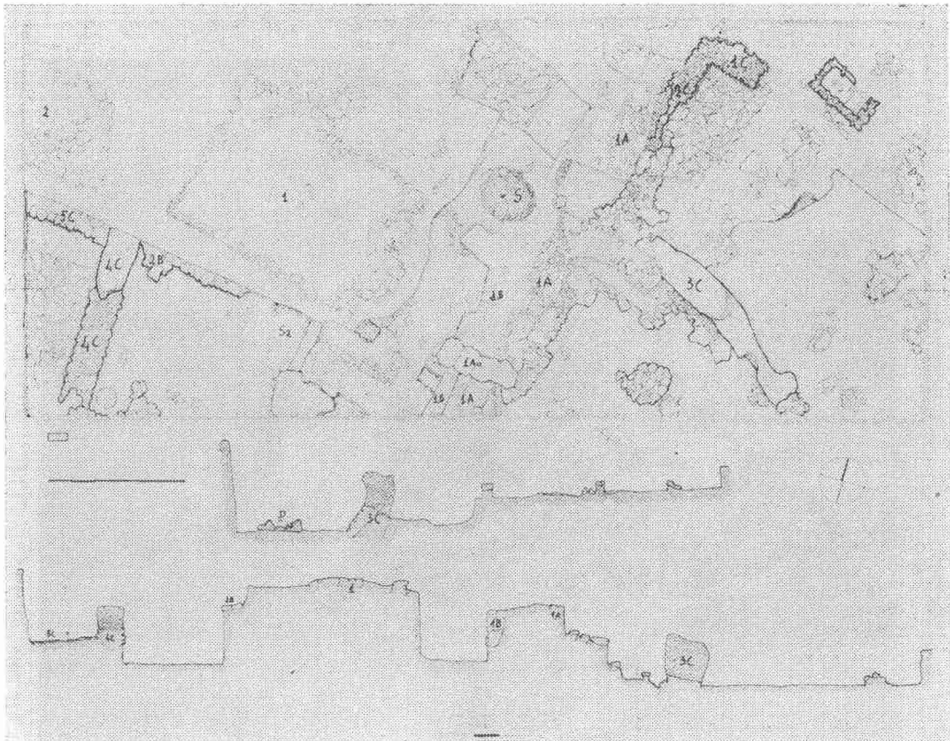
Elde ettiklerimizden bilhassa seramiklerin, maddelerinde gördüğümüz temadilik ve tektiplilik, bizans ve roma devirlerine ait tek ve eşit bir kültür devri olabileceğini de kaydetmeliyiz.

TOPAKI I

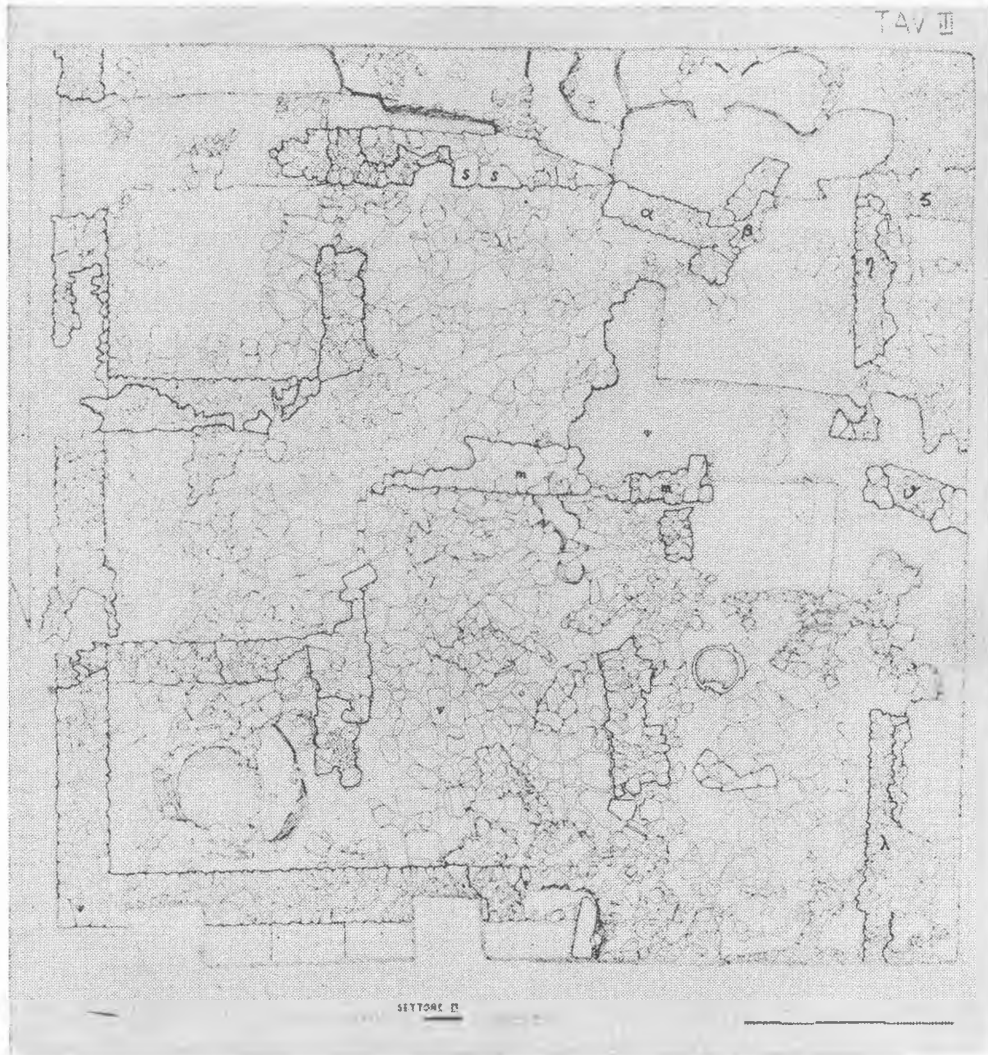
T. 1



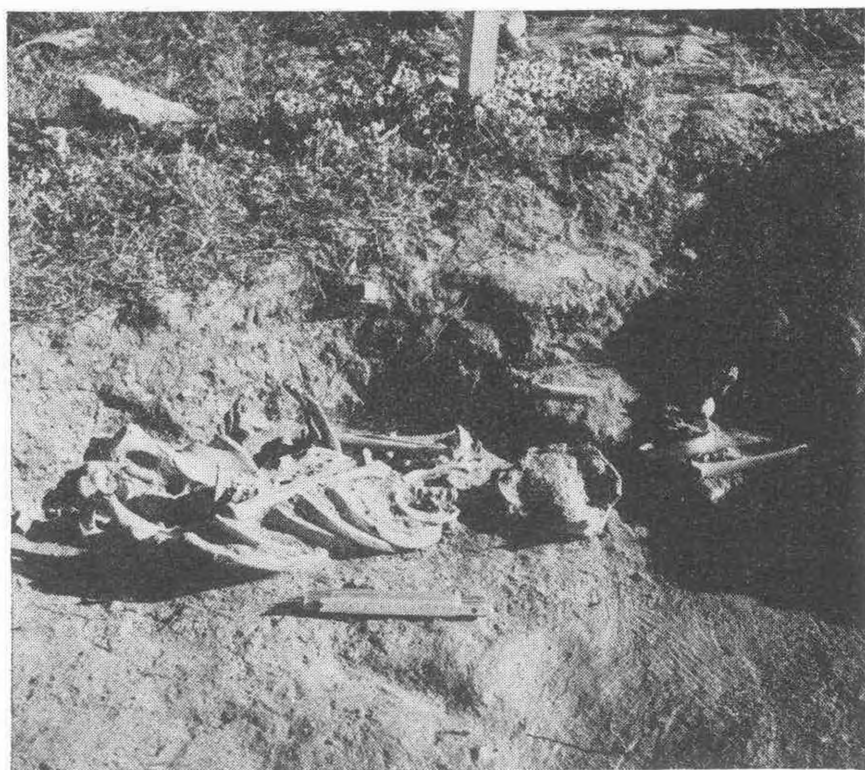
Plan : 1



Plan : 2



Plân : 3





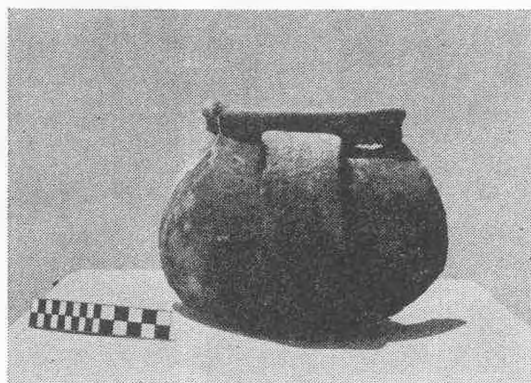
Res. 2



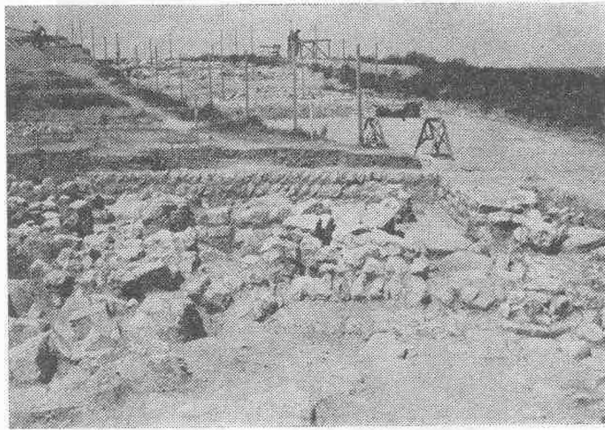
Res. 3



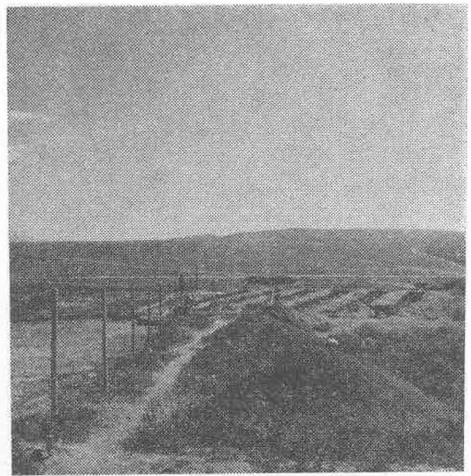
Res. 4



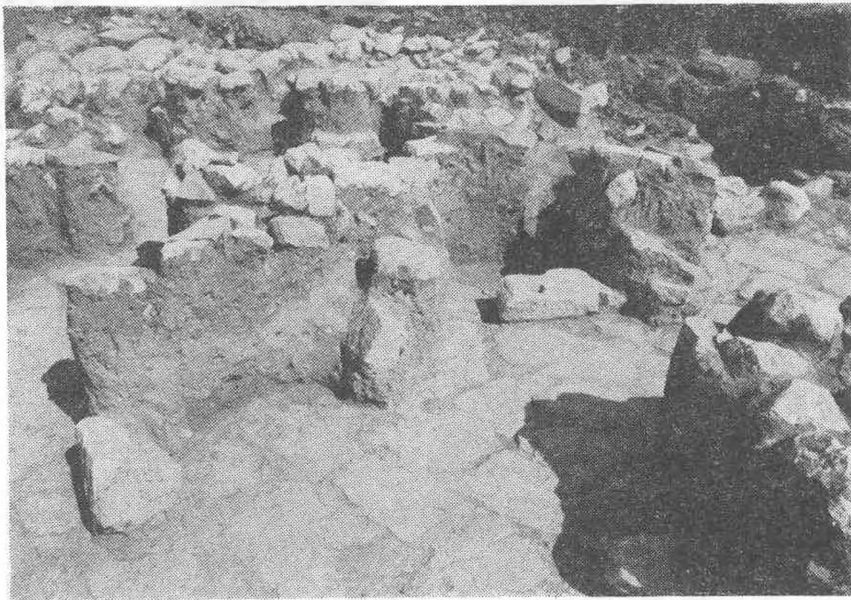
Res. 5



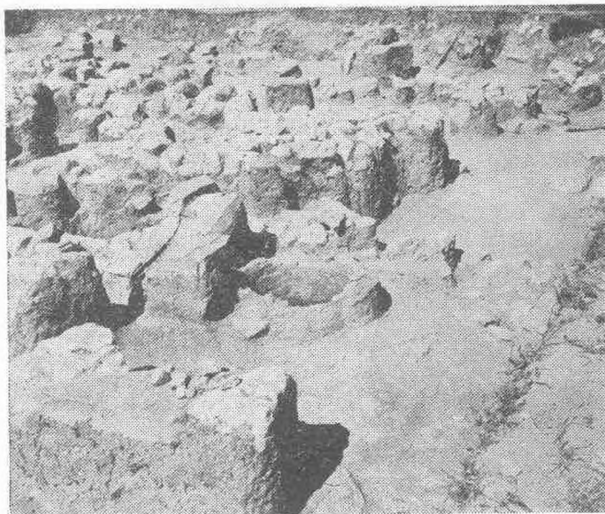
Res. 6



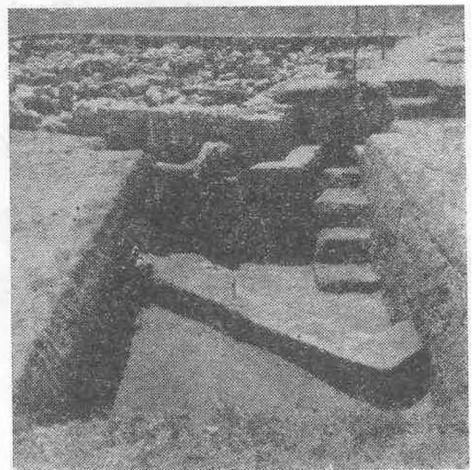
Res. 7



Res. 8



Res. 9



Res. 10