

## ÇAĞDAŞ MÜZECİLİK ANLAYIŞI YÖNÜNDE MÜNİH MÜZELERİNDEN ÜÇ ÖRNEK

Armağan ERKANAL \*

Günümüz Türkiye'sinde, pek çok konuda olduğu gibi, müzecilik alanında da bazı atılımlar yapılmaya başlanmıştır. Bu konuda şüphesiz Batı'nın gerisindeyiz. Ancak, planlı ve tutarlı yaklaşımlarla bir taraftan müze çeşitleri artırılırken, diğer taraftan da amaçlarına ulaşmış, eğitim görevlerini üstlenmiş yeni müzelerin yapılmasına başlanmıştır. Kültür politikasında da bu yönde olumlu adımların atılmasına başlanmış olup, bu konuda alınacak sonuçlar büyük bir merakla beklenmektedir. Burada, bu çalışmalara katkısı olabileceğini düşündüğüm, Batı Almanya'dan, Münih kentinde bulunan üç müze örneğini bu amaçla kısaca tanıtmak istiyorum.

Batı Almanya ile Türkiye'nin yüz ölçümü karşılaştırıldığında, Türkiye'nin Batı Almanya'nın üç katı büyüklüğünde topraklara sahip olduğu görülür. Bu ülkede bulunan müze sayısı ise yaklaşık 2300 olup, yurdumuzda ise bu sayı 84 müze müdürlüğü ve müze müdürlüklerine bağlı 45 müze birimi olmak üzere toplam 139 dur. Sadece burada örnek olarak ele aldığımız Münih kentinde bulunan müzelerin sayısı ise yaklaşık kırk kadardır. Bu rakamlardan da görüleceği gibi, yalnızca Münih kentindeki müzeleri dahi, kısa bir makale ile tanıtmak olanaksızdır. Bu nedenle, yurdumuzda çok az sayıda örneği olan, ya da hiç bulunmayan müze çeşitlerinden bir seçim yaparak, sanat müzesi olarak «Yeni Pinakothek»; Bilim ve teknik müzesi olarak «Deutsches Museum» ve özel sektör tarafından kurulup, Bilim ve Teknik müzelerine dahil edilebilecek olan «BMW (Bavyera Motor Tesisleri) - Müzesi» ni tanıtmayı uygun buldum.

Münih kentinin kentleşme tarihçesine kısaca bir göz atacak olursak, kentin gelişmesi ile birlikte müzelerin de kurulduklarını, imarla kültürün atbaşı gittiğini görürüz. 1830 yılında, Konztanz'lı bir sanat tarihi öğrencisi Münih için şunları kaleme almıştır : «... oldukça fakir görünümüne bir kent, hatta benim gibi taşralı biri için bile. Glyptothek oldukça uzakta ve inzivada, inşasına henüz başlanan Pinakothek ise onun arka tarafında...» Bu satırlardan da anlaşılacağı gibi, 1830 yılında Münih henüz mi-

(\*) Doç. Dr. Armağan ERKANAL, Hacettepe Üniversitesi, Arkeoloji ve Sanat Tarihi Bölümü, Beytepe/ANKARA.

mari açıdan tam gelişmemiştir. Ama bir heykel müzesi vardır ve bir sanat galerisinin de yapımına başlanmıştır. Münih kentindeki imar faaliyetlerini başlatan veliaht I. Ludwig'dir. Kendisi Paris'te bulunduğu bir sırada, mimar Leo von Klenze ile tanışmış, daha sonra da von Klenze'yi Münih'in tüm yapı ve sanat işleri ile görevlendirmiştir. I. Ludwig'in kral olmasından sonra, 1826 yılında Pinakothek'in inşaatına başlanmıştır. Bu yapı bugün Eski Pinakothek olarak anılan yapıdır. II. Dünya savaşında aldığı yaralara rağmen halen ayakta durmaktadır. Burada esas üzerinde duracağımız yapı ise, Eski Pinakothek'in karşısına 1846 yılında yapımına başlanan YENİ PINAKOTHEK (Resim: 1, 2, 3, 4) olacaktır. Bu müze 1853 yılında 300 tablodan oluşan bir kolleksiyonla teşhire açılmıştır. 1944-45 yıllarında II. Dünya savaşı sırasında tamamen tahrip olmuştur. 1975 yılında aynı yere bir yenisinin yapılmasına karar verilmiş ve mimar Alexander von Branca tarafından binanın planları hazırlanmıştır. Von Branca yapının planını yaparken, burada sergilenecek olan 19. yüzyıl Avrupa resim ve heykeltraşlık eserlerinden hareket ederek, bu dönemin özelliklerini mimariye yansıtmaya yönelmiştir. Bunlar, simetriye sadık kalmamak, camla demirin iç ve dış cephelerin hareketlendirilmesinde kullanılması olarak özetlenebilir. Cam ve demirin kullanımı aynı zamanda aydınlatma problemlerinin de başarılı bir biçimde çözümlenmesinde cımlu bir biçimde gerçekleştirilmiştir. Böylece Almanya'da Jugendstil, Fransa'da Art Nouveau ve İtalya'da Liberty üslubu olarak tanınan YENİ SANAT akımının özellikleri çağdaş modern mimari ile bütünleştirilerek ilginç bir müze yapısı ortaya çıkmıştır. Aynı sanat üslûbunun mobilyaları ile döşenmiş olan restoran ve çayhanesi de sadece müzeyi gezmeye gelenleri değil, aynı zamanda iyi bir restoranda yemek yemek isteyenleri de memnun bırakacak düzeydedir.

1981 yılında ziyarete açılan bu müze Cuma ve Pazar günleri ücretsiz olarak gezilebilir. Ayrıca Salı geceleri 19.00 - 21.00 arasında da müze sanat severlere açıktır. Müze girişinde bulunan iki küçük salonda ise sık sık geçici sergiler düzenlenmektedir.

Eski ve Yeni Pinakothek'lerin koleksiyon tarihçesi ve sanat politikası açısından kaderleri birbirleriyle her ne kadar bağlıysa da, Yeni Pinakothek konu açısından kendine özgüdür ve Eski Pinakothek'in bağımsız bir şubesi olarak ele alınmalıdır. Eski Pinakothek'de 19. yy dan önceki sanat yapıtları sergilenmektedir ve özellikle Rönesans dönemine ait yapıtlarıyla ünlüdür. Yeni Pinakothek'de ise 19. yy a ait 369 tablo ve 53 heykeltraşlık yapıtı devamlı sergide sergilenmektedir. Bu koleksiyonun özünü I. Ludwig (1825-1848) döneminin Alman sanatçılarının yapıtları oluşturur. Bu müzenin sahip olduğu bir başka koleksiyon ise sadece iki yıl müze müdürlüğü yapan dahi müzeci Hugo von Tschudi'ye aittir.

1909-1911 yıllarında kendisi zamanının çağdaş üstatlarının yapıtlarını satın alarak I. Ludwig'in koleksiyonunu genişletmiştir. Daha henüz o zamanlar da tanınmayan Cézanne, Van Gogh, Gouguin, hatta Matisse'in yapıtları sağlanmıştır.

Yapıtları görülmeye layık Alman sanatçıları ise : Josep Anton Koch, Casper David Friedrich, Ferdinand Waldmüller, Karl Bechen, Carl Spitzweg, Adolf von Menzel, Arnold Böcklin ve Hans von Marées'dir. II. Dünya savaşı sırasında alınan önlemler sayesinde eserler hemen hemen hiç zarar görmeden saklanabilmektedir.

Neue Pinakothek'in yeni düzenlemesi sırasında modern bir araştırma laboratuvarı da kurulmuştur. Bu laboratuvarda eserlerin sahte olup olmadığı saptanabilmekte ve eserlerle ilgili her çeşit restorasyon ve konservasyon işlemleri en ileri tekniklerle yürütülmektedir.

Ayrıca müze yapısının alt katında bir gençlik seksiyonu bulunmaktadır. Burada öğrenciler ve gençler için pedagoğların denetiminde resim ve heykел dersleri verilmekte ve müzede sergilenen eserlerin daha iyi anlaşılabilmesi için bu eserlerin ya kopyaları ya da benzerleri uzmanlar denetiminde yaptırılmaktadır. Diğer taraftan gençliğin eğitilmesi amacı ile kurulmuş olan bir derneğin aracılığı ile çeşitli yayınlar, antik eserlerin kopyaları ile hazırlanmış çeşitli oyuncaklar, boyama defterleri eğlendirerek eğitmek amacıyla satışı sunulmuştur.

İkinci Müzemizi DEUTSCHES Museum (Resim : 5, 6, 7, 8, 9, 10, 11) oluşturmaktadır. Dünyanın ve özellikle Avrupa'nın en önemli Bilim ve Teknik Müzesidir. Bu ilginç müzenin tanıtılmasına geçmeden önce, kısaca Bilim ve Teknik Müzeleri üzerinde durmak istiyorum. Bu müzeleri endüstri uygarlığının temsilcileri olup, genellikle tüm teknolojik dalları içerirler. Bu müzelerin kuruluş amaçları ise maddeler halinde şöyle özetlenebilir :

1. Endüstri uygarlığının en son gelişmelerini ve geçirdiği evreleri geniş halk kitlelerine sunmak,
2. Çeşitli uygulamalı bilim dallarının pozitif bilimlerin ilerlemesi ile doğru orantılı olduğunu vurgulamak,
3. Büyük keşiflerin önemini belirterek, bunların tüm toplumlara katkısının neler olduğunu göstermek,
4. Gençleri, keşfetmenin üstünlüklerine özendirme ve teknolojinin yararlılıklarına inandırmak,
5. Bu müzelerde izlenebilen bilim dallarının eğitimine katkıda bulunmak,

6. Kişisel araştırma ve eleştiri ruhunu aşlamak,
7. Bilimsel ve teknolojik gelişme ile yaşam düzeyinin yükselmesinin bağlantılarını ortaya koymak ve son olarak da; insan haklarına ve insanların kültürel mirasına zarar vermeksizin onların çağdaş uygarlığın ilerlemesine ayak uydurmalarına yardımcı olmak.

Bir başka deyişle, pozitif bilimlerle ve onunla ilişkili tekniklerle insanlar arasında bağ kurmak, onların anlaşılır hale gelmesini sağlamak, tekniğin ulaştığı aşamaları göstermek, günlük yaşamı etkileyen tekniğin tarihsel gelişimini başlangıcından günümüze dek sergilemektir.

Londra'da 1853 yılında kurulan South-Kensington Bilim (Science) Müzesi'ni ziyaret eden ünlü Alman elektrik mühendisi Oskar von Miller bu müzeyi gördükten sonra, tekniğin görkemli örneklerini toplayarak sergilemek için çabalara girişir. 1903 yılında İsar Nehrindeki ada üzerinde müze inşaatına başlanır. Tüm Almanya'dan yağan bağışlarla kurulduğu için de bu müze Deutsches Museum (Almanların Müzesi) adını alır. Müzenin halka açılışı 1925 yılında yapılır. Açılış töreninde ünlü bilgin Max Planck «Deutsches Museum'un kurulması fikri, kültürün içerdiği bilim ve tekniğin karşılıklı birbirine olan etkisinden kaynaklanır» diyerek, bu müzenin toplum için önemini dile getirir.

Deutsches Museum her yıl yaklaşık birbuçuk milyon insan tarafından ziyaret edilmekte olup, bu müzede 40.000 m<sup>2</sup> lik bir alanda sergileme yapılmaktadır. 30 bölümden oluşan müzenin dolaşma uzunluğu ise 16 km olarak saptanmıştır. Müzede toplam 55.000 eser korunmaktadır. Bunlardan 15.000 eser sergilenmektedir; geri kalan 40.000 eser ise araştırmacıların kolaylıkla inceleme yapabilecekleri bir biçimde depolanmıştır.

Müzenin en önemli özelliklerinden birisi de 600.000 ciltten oluşan büyük bir kütüphanesinin olmasıdır. Ayrıca bir fotoğraf arşivi ve kimyasal analizler yapan laboratuvar ve araştırma merkezi de vardır. Bunların yanı sıra konser ve film gösterileri için de salonları bulunmaktadır.

Bir günde layık olduğu biçimde dolaşılmasına olanak olmayan bu müzede de bir restoran ve bir snackbar mevcuttur.

Belli saatlerde müzenin çeşitli seksiyonlarında rehberli geziler düzenlenmekte, böylece müze içerisinde çok yönlü olarak bilgi edinmek olasıdır.

Bu müzenin irdedelediği en ilginç konulardan birisi de şüphesiz astronominin tarihçesinin ve yöntemlerinin tanıtıldığı bölümdür. Ayrıca mü-

zenin orta eksenini üzerinde, 15 m yüksekliğinde kubbesi ile bir planetarium dikkati çeker. Bu planetarium 1925 yılında müzenin açıldığı gün faaliyete geçmiş olup, Dünyadaki ilk projeksiyon-planetariumudur. Burada kullanılmış olan aletler zamanın şaheserleridir. Gelişen teknik sonucunda, 1960 yılında Zeiss firması tarafından bu düzen yenilenmiştir.

Kubbeye projeksiyonla yıldızlar, planetlerin yörüngeleri ve ay yansıtılır ve dünyanın dönüşleriyle bunların aldıkları yeni konumlar gösterilir. Artık radyo astronomi ve dünya etrafındaki yapay uydular da bu sistemde izlenebilmektedir.

Bu müzede incelenebilecek diğer konuları şöyle sıralayabiliriz: Toprak altı servetleri ve işletmeleri; petrol ve yer altı gazları ve bunların işletilmesi; maden ocakları; metalurji; maden işletmeciliği; enerji makinaları; kara ulaşımı; tünel inşaatı; yollar köprüler; hidrolik inşaatlar; elektrik enerjisi teknikleri; gemicilik; havacılık; fizik; atom enerjisi tekniği; haberleşme teknikleri; bilimsel ve teknik kimya; tekstil teknikleri ve dokumacılık; seramik, cam ve kağıt yapım teknikleri; yazı ve basım teknikleri; fotoğrafçılık; ölçü ve ağırlık; zaman ölçme; zırai teknikler; uzay yolculuğu gibi. Sergilemede tarihi orijinal makinaların yanı sıra orijinale sadık kalınarak yapılan pek çok makina, çeşitli modeller, özgün ya da yapay atölyeler ve diorama vitrinler sayesinde, günlük yaşamımıza giren ve tekniğin ürünleri olan çeşitli malzemelerin nasıl oluştuğunu öğrenebilmekteyiz. Örneğin: Bir yapı malzemesi olan tuğlanın nasıl yapıldığı, fotoğraf makinasının nasıl çalıştığı, fotoğrafların nasıl banyo edilip, karta basıldığı gibi. Bu tür uygulamalar ya belli saatlerde ilgili personelin denetiminde yapılan gösteriler şeklinde, ya da ziyaretçinin sergilenen eşyanın yanında bulunan bir düğmeye basması ile gerçekleşmektedir. Böylece makinalar çalışmaya başlamakta, üretimin tüm safhaları pleksiglas arkasından görülebilmektedir. Bu uygulama biçimi ile müze özellikle çocuklar için çok değerli bir eğitim merkezidir. Bir düğmeye basmak suretiyle minyatür bir tuğla fabrikasının nasıl çalıştığını izlemek, sonra da orada gözünün önünde yapılan bir hatıra tuğla ile müzeden ayrılmak, ya da fotoğrafçılıkla ilgili bölümde müzenin resmini çekip, sonra onu eline alıp çıkmak, çocukları çok etkilemektedir. Müzenin didaktik açıdan başarısı sonsuzdur. Oynayarak çocuklar burada en karmaşık teknik konuları kavramakta ve öğrenmektedir. Müze çocuklar kadar büyükler için de aynı heyecanı yaratmaktadır.

**BMW - (Bavyera Motor Tesisleri) Müzesi (Resim : 12, 13, 14, 15)**

Münih'in Olimpiyat Merkezinde Batı Almanya'nın önde gelen ikinci teknik müzesi yer alır. Bavyera Motor Tesislerine ait olan bu müzenin dış görünüşü bile, onun 21. yüzyıla ait bir örnekmiş gibi durduğunu gös-

terir. Yapı penceresiz olup, adeta betondan bir çanak görünümündedir. İçte ise 5 platform ve buna bağlı rampalarla en üst kısmına ulaşılır. Aşağıya iniş elektrikli bir merdivenle sağlanmıştır. Müzenin içi siyah halı döşeli olup tamamen karartılmıştır.

1300 m<sup>2</sup> lik sergileme alanı olan müzede 42 otomobil, 10 motorsiklet ve 7 uçak sergilenmektedir. Müzede multivizyon gösterileri ile Bav- yera Motor Tesisleri evinin tarihi, onunla bağlı olarak modern otomobil endüstrisinin gelişimi, otomobil yarışları ve sporu, otomobil ve uçak motorlarının geçirdiği gelişim anlatılmaktadır. Sergilenen örneklerin ait olduğu dönemin modası mankenlerin kıyafetlerinde ve figür gruplarının oluşturduğu mizansenlerle yansıtılmıştır. Ayrıca 41 cm çapında 360 derecelik Panorama projeksiyonları ile sözlü resim gösterisi ve bununla uyumlu müzik yayını ile ziyaretçiler bir taraftan eğitilirken diğer taraftan da dinlendirilip, eğlendirilmek istenmiştir.

Multivizyon yayını izleyebilmek için kulaklıklar kullanılmaktadır. Bu kulaklıklar giriş bileti alınırken ambalajlı olarak her ziyaretçiye verilmektedir. Müze içerisindeki her monitörle ilgili Almanca ve İngilizce olmak üzere işaretlenmiş ikişer priz salyangoz biçiminde dönen trambzana monte edilmiştir. BMW- Müzesi müzecilik açısından ekstrem bir örnek olmakla birlikte, eğitici açıdan akılcı bilgilerle bağdaştırılmış, duygusal izlenimler vermeyi amaçlamıştır. BMW Tesisleri I. Dünya savaşı sırasında 1916 yılında kurulmuştur. Hava mühendisliği alanında etkin bir rol oynayan bu firma, 1944 yılında ilk BMW C03 Turbo-Jet motorlarını geliştirmiş ve havacılıkta jet çağının öncüsü olmuştur.

Müzede sergilenen objelerin 50 kadarı dönemlerinin rekorlarını yansıtır. Bunların arasında 1919 yılında 6 silindirli yüksek uçuş güçlü, 10.000 m. ye ulaşan motor ve 10 Ps iki silindirli Boxer motorsikletle Ernst Henne'nin dünya rekorunu kırdığı motorsiklet sayılabilir. 1929 yılında üretilen BMW-Dixi otomobilleri Avrupa'nın en sevilen spor arabası olmuştur. 1919-1933 yılları arasında büyük motorsikletler ve bir küçük mütevazı otomobil yapan firma 1945 - 1962 yıllarına rastlayan Batı Almanya'daki ekonomik patlama nedeniyle çeşitli boyda otomobil üretimine geçmiştir. 1962-1980 yılları ise «yeni klas» döneminin başlamasıdır. Bu evrede artık ideal otomobil tipinin geliştirildiğini görüyoruz. 1980 yılında 6 silindirli ve saatte 262 km. sürat yapabilen bir spor araba üretilmiştir ki, bu artık lüks kategorisine girmektedir.

Biraz önce belirttiğimiz gibi, salyangoz biçiminde olan müzenin iç yapısında en yüksek olan tepedeki alana yerleştirilen 1980 modeli lüks spor araba ile müzenin gezilmesi son bulur. Bu kısımda ayrıca yaklaşık 10 monitör ile çeşitli filmler gösterilmektedir. Ziyaretçilerin rahat bir biçimde bu filmleri izlemeleri için salona rahat koltukların da yerleşti-

rilmesi ihmal edilmemiştir. Bunlardan birinde ise kulağında kulaklığı ile bir manken oturmuştur. Bu yapay insanın yanında oturan ziyaretçi ile bu manken, zaman zaman loş ışığın altında birbirinden ayırılmamaktadır. Tekniğin aşırı bir uygulaması olarak karşımıza çıkan bu müzede müze ziyaretçisi adeta bir kukla olmaktadır. Birlikte müzeye gittiği arkadaşını ya da grubu müze içinde kaybetmekte ve izlenimlerini, algıladığı yeni duyguları paylaşmamaktadır. O ancak bir monitörden diğerine, bir prizden diğerine koşturmaktadır.

Müze sona eren ziyaret, tepeden aşağıya yavaşça süzülen elektrikli merdivenle sağlanır. Merdiven boşluğunun çevresi gün ışığında Münih kentinin maketini sunmaktadır. Böylece ziyaretçi bir süre kopartılıp götürüldüğü teknik dünyadan, gerçek dünyaya dönüş adeta hazırlanmak istenmiştir.

Dev adımlarla endüstriyellemeye başlayan ülkemizde, gelenek ve göreneklerine tüm varlığı ile bağlı insanımızın ürkütülmeden ve özelliklerini yitirmeden bu değişime ayak uydurmasında bir Bilim ve Teknik müzesinin çok yararlı olacağı inancını taşıyoruz. Böylece, halk kitlelerinin eğitiminde vazgeçilmez bir yeri olan müzelerimizin önemi bir kez daha ortaya çıkmaktadır.

#### YARARLANILAN KAYNAKLAR

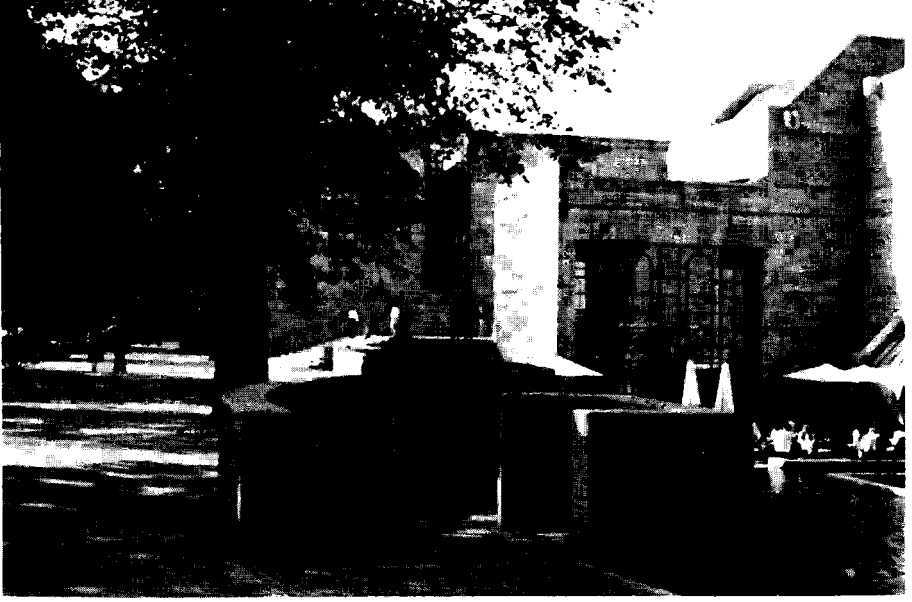
*München, Merian X, 12, München 1957.*

G. H. Riviere, *Müzelerin Eğitimdeki Rolü Hakkında UNESCO BÖLGE Semineri, ICOM Türkiye Milli Komitesi Yayınları, Sayı: 1, İstanbul, 1962 (Çeviren: S. İnal).*

*Müzelerin Teşkilatlanması. Pratik Öğütler. ICOM Türkiye Milli Komitesi Yayınları, Sayı: 2, Müzeler ve Anıtlar IX, Ankara, 1963.*

*Neue Pinakothek München, München, 1981.*

*Der deutsche Museums Führer in Farbe, Frankfurt am Main, 1983.*



**Resim : 1 — Yeni Pinakothek'in dışardan görünüşü**

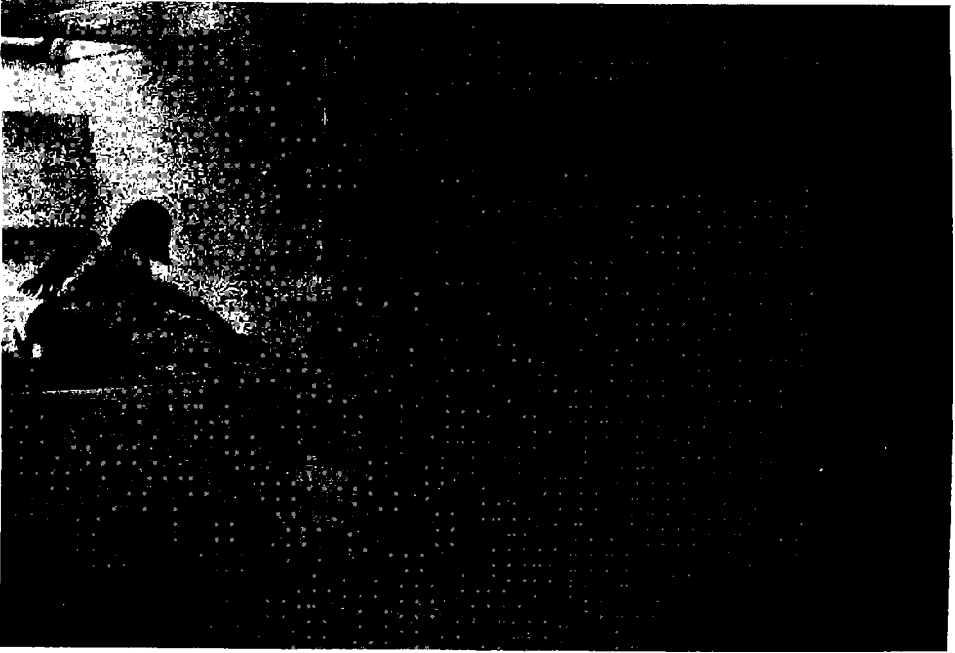


**Resim : 2 — Yeni Pinakothek'in  
restoranı**

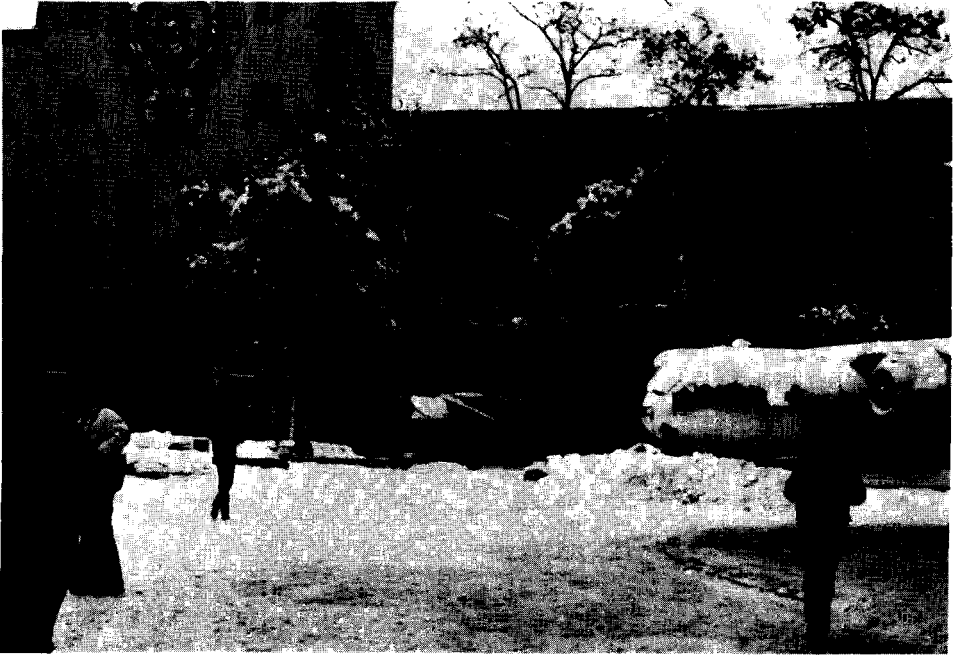




**Resim : 3 — Yeni Pinakothek'ten  
bir görüntü**



**Resim : 4 — Yeni Pinakothek'in gençlik bölümü - satış reyonu**



**Resim : 5 — Deutsches Museum'un dışardan görünüşü.**



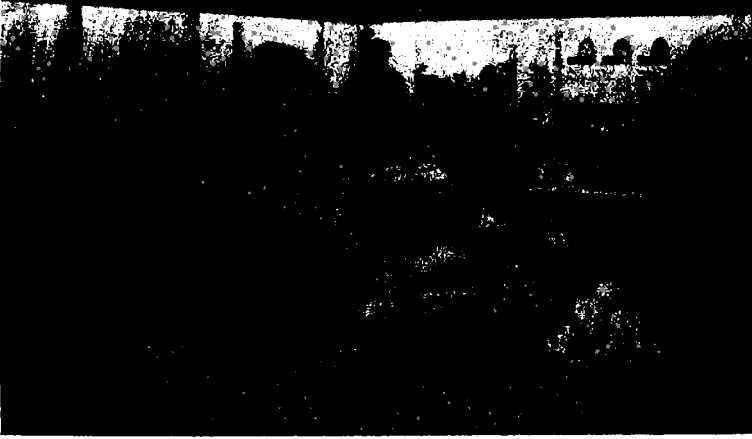
**Resim : 6 — Deutsches Museum'da havacılıkla ilgili bölümden bir görünüş**



**Resim : 7 — Deutsches Museum'da havacılıkla ilgili bölümden bir görünüş**



**Resim : 8 — Deutsches Museum'da dokumacılıkla ilgili bölümden bir görünüş**



**Resim : 9 — Deutsches Museum'da seramik yapımını gösteren panolar**



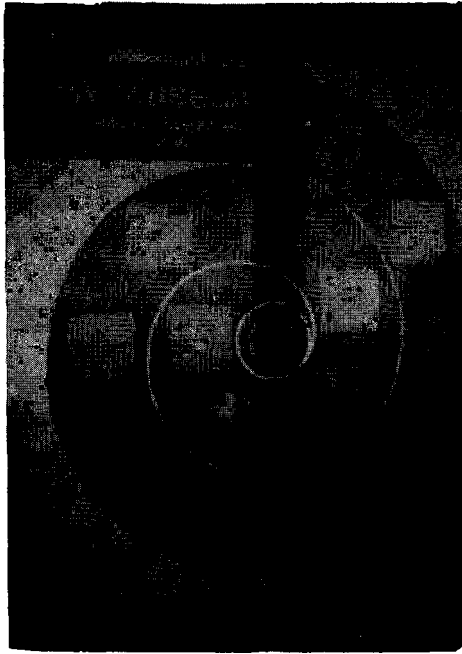
**Resim : 10 — Deutsches Museum'da eski Yunan Kültürüde vazo boyama tekniğinin gösterildiği pano**



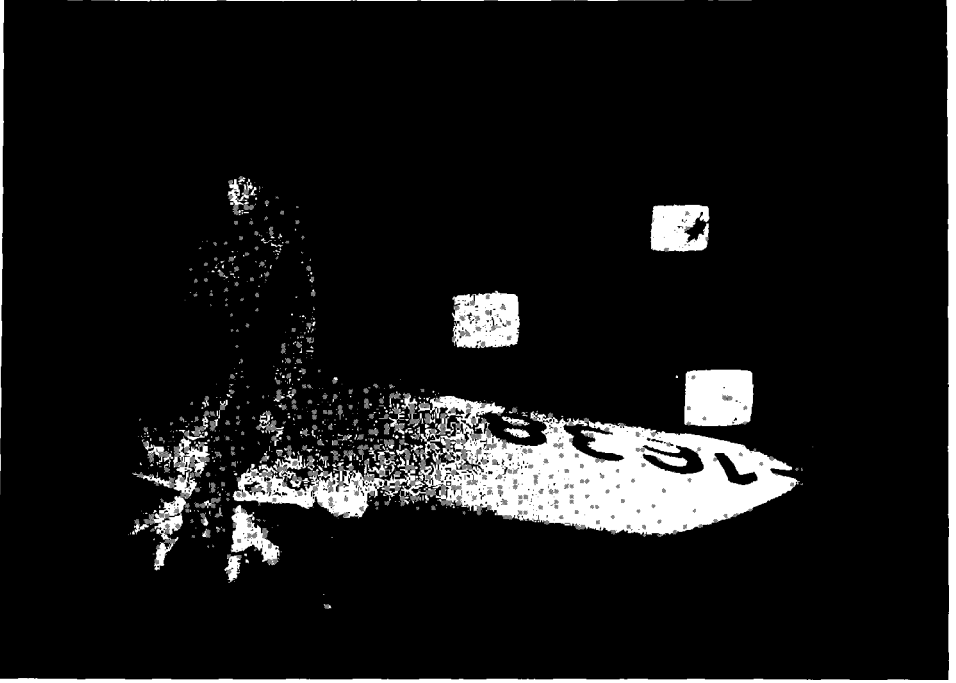
**Resim : 11 — Deutsches Museum'da bir seramik örneği**



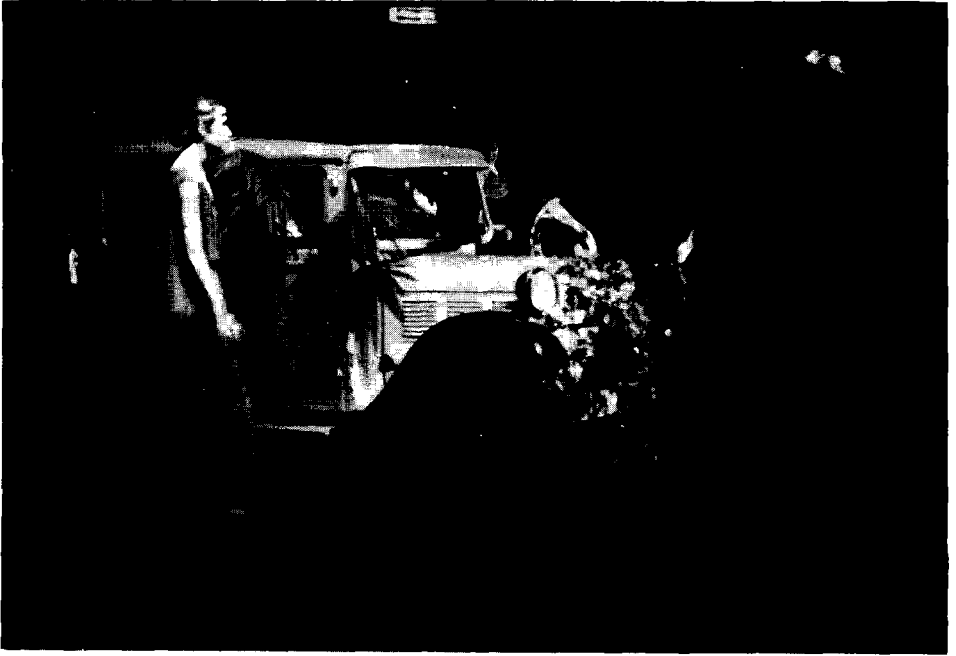
**Resim : 12 — BMW - Müzesi'nin dışarıdan bir görünümü**



**Resim : 13 — BMW - Müzesi'nin tanıtım afişi.**



Resim : 14 — BMW - Müzesi'nin içerisinde bir görünüm.



Resim : 15 — BMW - Müzesi'nden bir sergileme örneği.