

## SİVAS'DA BURUCİYE MEDRESESİNİN RÖLÖVESİ

Arkeolog: MAHMUT AKOK

Buruciye Medresesinin Millî Eğitim Bakanlığı Eski Eserler ve Müzeler Genel Müdürlüğünün Teknik Bürosunca Rölövesinin yapılmasına 1.4.1956 tarihinde karar verilmişti. Çünkü bu tarihte, adı geçen Genel Müdürlüğün Anıtlar Şubesi Müdürlüğü Onarım programında Sivas'daki Buruciye Medresesine de yer vermişti. Tertipli bir programa uygun olarak, ilk plânda bu eserin rölövesinin yapılmasını, eseri etraflı tanıma bakımından, luzumlu görmüş ve Genel Müdürlüğün merkezinde kurulmuş olan Rölöve bürosunun başında bulunan Arkeolog Mahmut Akok'u bu işle görevlendirmişti.

Mahmut Akok'da Rölöve ölçülerinin alınmasında kendisine yardım etmek üzere, Teknisyen Ahmet Çelik'i ve binanın durumunu fotoğrafla tesbit etmek için, Genel Müdürlük Foto Uzmanı Selâhattin Öztartan'ı da birlikte Sivas'a götürerek işe başlamış ve ileride düşünülecek Restorasyona esas olabilecek, bu rölövenin yapılabilmesi için çalışmalarda bulunmuştu.

Eserin ölçülerinin alınması sırasında, Sivas Belediyesi Etfaiyesinin araçlarından faydalandığı gibi, mahalli Müze teşkilâtımızın da yardımları olmuştur.

*Rölöve ölçülerinin alınması sırasında Buruciye Medresesinin durumu:*

Buruciye Medresesine yakın çevrede, Sivas Belediyesince yapılan parklama dolayısıyla, adı geçen medrese binası bir nevi bahçıvan malzeme deposu gibi kullanılmakta idi. Binanın önünde bulunan geniş arsa, çocuk bahçesi şeklinde düzenlenerek halkın istifadesine verilmiş bulunuyordu. Kapısına kilit vurulup bir depo gibi kullanılan Buruciye Medresesinin iç kısmı, büyük bir

ihmal ve perişanlık manzarası göstermekte idi. Yakın zamanların bakımsızlığı yüzünden harap duruma düşmüş olan medresenin yıkıntı ve enkazı, bilhassa çevreden sürüklenip getirilen topraklar, binayı içten ve dıştan ortalama 1 ilâ, 1,5 metre yükseklikte doldurmuştu. Cümle kapısından içeriye güçlüklerle girilebildiği gibi, hücrelerle, eyvanlarda büyük bir enkaz yığını görülüyordu.

Kapı Eyvanı yanındaki Türbe ve Odanın üstleri ulu, orta bir ahşap çatı ve kiremitle örtülmüştü. Diğer yanındaki hücrenin üst örtüleri yıkılmış ve ancak etrafındaki duvarlar kısmen ayakta kalabilmişlerdi.

Baş Eyvanın iki tarafındaki kapalı dershanelerinden birinin kapısı görülüyorsa da, diğeri tamamen değiştirilmiş ve yıkılmıştı. İçlerine girilmesini zorlaştıran enkaz yığını vardı. Bu kısımlardaki kubbe ve kemerler tamamen çökmüş ve etrafındaki harap duvarların acıklı durumları göze çarpıyordu.

Baş Eyvanın bir nevi kontrfor'u mahiyetinde olan iki üst kat odanın tonozları ve kat bölmeleri tamamen çökmüş olduğundan, bütün Eyvan yüzü yıkılma tehlikesi gösterir bir durumda idi. Baş Eyvanın diğer duvarlarında yer, yer dağılma ve çözümler görülüyordu.

Avlunun iki tarafını alan revakların direk ve kemerlerinde oturmalar ve arka duvarlarla bağlantılarının bozulmasından ötürü, yatma ve kaymalar ve üst duvarlarında çözümler ve dağılmalar görülmekte idi.

Revakların arkalarındaki eyvan ve hücre yüzlerinde bulunan taş kaplamalarında da erime ve çürümeler bulunduğu

gibi, Eyvan içi duvar, pencere yüzleriyle tonozlarının taş kaplamalarında, aynı şekilde yer, yer erime ve çürümeler göze çarpıyordu.

Genel olarak medrese binası damları, ulu orta toprakla örtülü ve bakımsız bir halde olduğundan, üzerini kaplıyan otlarla bu perişan görünüş, harab ifadeyi, bir kat daha artmış bulunuyordu.

Buruciye Medresesinin dış durumu da içinden pek farklı olmayan bir gösteride idi. Ön yüzü kesme taş yapı olduğu halde, cümle kapısının kitesinde bir hafif oturma olmuş, işlenmiş ve süslü olan yüzün de de yer, yer erime dağılmalar görülüyordu. Tak kapının taç kısmı, üst silmeye kadar tamamen yıkılmıştı.

Etraf yüz duvarlarında yer, yer çöküntüler dolayısıyla, ayrılmalar sonucu, yukarıdan aşağıya geniş çatlaklar görülüyordu. Duvar yüzlerinin iki köşesinde bulunan kulelerden, sağda olanı kısmen ayakta duruyorsa da, solda olanının büyük bir kısmı yıkılmıştı.

Buruciye Medresesinin batı yüzündeki taş kaplamalar geniş ölçüde eriyip çürümüş oldukları gibi, duvarın üst başını teşkileden korniş hattının da, tamamen dağılmış olduğu görülüyordu. Bu kısımların üstleri bir avlu duvarı gibi uluorta kiremitle örtülmüşlerdi.

Yan yüzlerin büyük bir kısmı, sonradan yapılan hamam ve ev gibi binalarla bitişik olarak kapılıydı. Komşu binaların bu şekilde kuruluşları, Buruciye Medresesinin bu kısımlarının geniş ölçüde tahribine sebep olmuşlardı.

Yan yüzlerdeki duvarlar esasında möloz duvar şeklinde yapılmış olduklarından tahripleri de o nisbetle kolay olmuştu.

Özet olarak diyebiliriz ki; Rölövesini yapmak üzere ölçülerimizi aldığımız sırada bir çeşit inceleme ve etüdünü yaptığımız Buruciye Medresesi, uzun seneler ihmale uğramış bir ören gösterişinde olup yer, yer yıkılma tehlikesi gösteren perişan ve acıklı durumda idi. Bunun içindirki, Millî Eğitim Bakanlığı, Sivas'da eski eser onarım restorasyonlarına, ilk plânda Buruciye Medresesinden başlamayı kararlaştırmıştı.

*Rölövesini yaptığımız Buruciye'nin daha iyi tanınması için, bu çağda Sivas'da yapılmış bulunan ve aynı anlamda kurulmuş diğer yapılarada kısa bir bakış yapmak istiyoruz:*

Sivas'da aynı çağda bina olunmuş Buruciyeden başka daha üç büyük eser vardır ki, bunlarda az, çok mahiyet ve fonksiyon bakımından aynı anlamda eserlerdir.

Bunlardan ikisi Buruciye'ye mekân bakımından komşu durumda olan ve 56 sene evvel yapılmış olan şifahiye medresesi ile, bir sene evvel veya aynı günlerde ikmal olunmuş bulunan Çifte Minareli Medrese, biri de daha uzakta yer alan ve aynı günlerde yapılmış olan, Gök Medrese adları ile tanınan eserlerdir.

Bu eserleri mimarî durumlarına kısa bir bakışla okurlarımıza tanıtabilirsek, ileride açıklıyacağımız Buruciye'nin mimarî durumunu daha kolayca kavranması imkânını sağlamış olacağımız kanaatındayız. Bu itibarla kuruluş sırasıyla bu eserleri kısaca gözden geçirelim :

*İzzettin Keykâvus Darüşşifası=Şifahiye Medresesi:*

Yapılmış tarihi, (H. 614), (M. 1217) olan bu binayı Selçuklu Sultanı Keyhüsrev'in oğlu İzzettin Keykâvus yaptırmıştır. Mimarın adı (Ahmet) olarak yazılı kaynaklarda geçer.

Son senelerde Vakıflar Genel Müdürlüğünce Rölöve ve Restorasyon projeleri hazırlattırılarak, eser esaslı bir şekilde restore edilmektedir. Bu güne kadar büyük bir kısmı başarıyla yürütülen işin sonunda, eserin tarihi san'at değeri, şerefine lâyık bir sağlamlığa kavuşacağını ümit etmekteyiz.

Daruşşifa binası, dıştan sade ifadeli kesme taşlı bir kuruluşa sahiptir. Çifte minareli medreseye bakan yüzünde metin kuruluşa bir tak kapusu bulunmaktadır. (Res. 1). Bu kapının basık kemerli bir girişi, iki yanında da sade bir şekilde mihrabiyeleri bulunmaktadır. Büyük alınlık kemeri içinde mugarlaşlı bir yarım kubbesi bulunduğu gibi, kemerin iki yan üst kısım-

larında, kabartmalı hayvan tasvirleri bulunmaktadır. Tak'ın geniş çerçevesi, iki sıra halinde geometrik geçme süslüdür. En dış kenarında seda bir silmesi bulunur.

Daruşşifa'nın iç kuruluşu, manalı bir plân tertibiyle düzenlenmiştir. Oldukça geniş bir orta avluya sahiptir. Orta avlunun etrafında yonu taşıyla yapılmış ve sade hüviyette ravaklar, iç kısmı fazlasıyla harap olmuş geniş kemerli bir baş eyvan ile, cümle kapusu arkasına rastlayan ve birçok sayıda bölme ve mekânları ihtiva eden kâgir yapı bir kısım bulunmaktadır.

Gerek baş eyvanın ve gerek cümle kapısı arkasındaki kısmının avluya bakan yüzleri, iki katlı bir bina kuruluşundadır. Yan kısımlarının tek katlı ifadeleri vardır.

Revakların iç kısımları, muntazam tuğla örgülü kemer ve tonozlar halinde olup, bazı yerleri de yıldız kubbe (Dilimli Kubbe) şeklinde dir. (Res. 2).

Sağ tarafa rastlayan Revakların ortasındaki eyvanın arkasında, mozaik çinilerle kaplı, İzzettin Keykâvus'un Türbesinin yüzü bulunmaktadır. Diğer karşı eyvan da ise, yan tarafa geçit yapan bir kapu görülmektedir.

Türbenin içinde monümantel yapıda bir mihrap ve İzzetin Keykâvus'a ait, plak çinilerle kaplı bir sanduka ile, diğer bir takım sandukalar yer almaktadır. Türbenin damlar üzerinde yükselen, çini ve sırlı tuğlalarla süslü ve kaplı tamburu, köşeli sivri külâhı, şifahiye Medresesinin ihtişamını dış siloide yaşatan anıtsal kuruluşudur. (Res. 3, 4).

Kesme taş yapı bir baş eyvanın geniş açıklıktaki kemerinin ayak sütunçeleri, oyma sarmaşık motiflidir, kenar çerçevesini belirten sarmaşık ve Geometrik süslerde, ince bir işçilikle kabartma olarak yapılmışlardır. (Res. 5).

Avlunun yüksek yüzlerine gelen ve üst kat mahiyetinde olan pencereleri, murgarnaslı ve kemerli nişlerle ve geometrik geçme oymalı çerçevelerle süslüdürler. (Res. 6).

Daruşşifa'nın hücreleri tuğla tonozlarla örtülü ve dikdörtgen plânlıdır. Tuğla duvarlarda maharetli bir işçilik kullanılmıştır.

Özet olarak diyebilirizki: Plân kuruluşu itibariyle Daruşşifa binası, Buruciyeye göre oldukça farklı bir tertiptedir. Bir bakıma da yapı kuruluşu, kullanılan inşaat malzemesi itibariyle de büyük ayrılıklar gösterir. Yalnız yapının estetik durumu ve mimarî üslubu çağının mimarî san'at ifadesindeki birliğe uyması dolayısıyla Buruciyeye bir çok yönlerden benzemektedir.

#### *Sivas'da, Çifte Minareli Medrese:*

Kuruluş Tarihi (H. 670), (M. 1271) olan bu eseri, Selçuk Vezirlerinden Sahibi Ata Şemsüddin Mehmet Bin Mehmet yaptırmıştır. Aynı sene içinde yapılmış, Buruciyeye komşu bir binadır.

Bizim Rölöve için Sivas'a gittiğimizde, Çifte Minareli Medresenin ancak bir cephe duvarı ayakta durmakta idi. İç kısmı yıkılmış bir avlu haline gelmişti. Bu avluya 19. yüzyılda ahşap bir okul binası yerleştirilmişti. Ayakta duran Medresenin doğu duvarının ortasında çifte minareli, muhteşem yapıda bir tak kapusu bulunuyor ve Şerefe altına kadar uzanan kesme çinili Tuğla Minareleri, eserin monümantel yapısını temsil ediyorlardı. (Res. 7).

Duvarın iki köşesinde çok plastik hüviyette kurulmuş yuvarlak plânda kuleleri, alt ve üst katların müzeyyen pencereleri, cephenin mimarî ifadesini tamamlıyorlardı. (Res. 8).

Yonu Taşı Kâgir Medrese yüzünün büyük bir kısmı, Tak kapusu ve pencere nişleri ince bir işçilik ve maharetle yapılmış sarmaşık motifleriyle ve geometrik geçmelerle süslüdürler. Köşe kulelerinin yüzlerinin silmeleri plastik ifadelerle kuvvetlendirilmiştir. (Res. 9, 10).

Çifte Minareli Medresenin iç avlu kısmının eyvan ve revakları, Konya'daki sırcalı ve Tokat'taki Gök Medreselerde olduğu gibi, Mozaik çinilerle bezeli bulunduğunu, cümle kapusu arkasında kalabilmiş izlerinden anlaşılmaktadır.

Son senelerde bu değerli eserin tarihi ve San'at değerini açığa çıkarabilmek için, Ankara İlahiyet Fakültesi Türk İslâm Sanatları ve Kürsüsü Doçenti Dr. Halûk Karamağralının başkanlığındaki bir hey'et,

burada kazılar yaparak arařtırmalarda bulunmaktadırdır.

Kazılarla meydana çıkarılan temellere nazaran bu medresenin, dört eyvanlı bir tipte olduđu görüldüğü gibi, bir taraftan da ona bitişik başka bir binanın varlığı da açığa çıkarılmıştır. Bu arařtırmaların sonucu, Türk Sanatının büyük bir kazancı olacağı aşıkârdır.

Çifte Minareli Medrese, Buruciye'ye nazaran daha muhteşem ve süslü bir yapıdır. Plân kuruluşu itibariyle aynı mahiyette ise de, iki katlı bina olması ihtimali ile ayrılık gösterir bir durumu vardır. San'at ve uslubu bakımından aynı anlamdadır.

#### *Sivas'ta, Gök Medrese:*

Kuruluş Tarihi (H. 670), (M. 1271) olan bu binayı Selçuklu Vezirlerinden Sahibi Ata Fahrettin Ali yaptırmıştır. Mimarını da, Kaluyan-ül-konevi'dir. Bu hesaba göre Buruciye Medresesi ile birlikte aynı yıllar içinde yapılmış binalardan biridir.

Gök Medrese binası plân tertipi ve kuruluş ana hatlarıyla Buruciye binasının hemen hemen aynı şekildedir. Dört eyvanlı tiptedir. Çok ince işçilikle hazırlanmış olan ön cephesi ve cümle kapusu üstünde, kesme çinili tuğla ile işlenmiş minareleri Buruciye'ye nazaran bir ayrılık ifade ederler.

Tak kapı ile alt kısım pencereleri ve çeşme binasının yüzü mermer malzeme ile, üstün ve plâstik bir zevkle işlenmiştir. Sarmaşık ve Geometrik geçme motifleriyle süslüdür. Minarelerini tuğla ve çini örgüleri Konya'daki ince minare tarzındadır. Şerife altına kadar olan kısımların eski şeklinde olup, üst tarafları sonradan tamamlanmıştır. (Res. 11, 12).

Ön yüzün duvar köşelerinde bulunan kulelerin alt tarafları plastik ifadeli sarmaşık motifleriyle ve üsteri, kabartma silmelerle müşebbek durumda süslüdür. Kulelerin üst başlarıyla, ön duvar yüzünün üstleri, mugarnalı silme ile son bulmaktadır. (Res. 13, 14).

Cümle kapusu giriş holüne birer kapu ile açılan, sağda bir mescit bölmesi ve solda da, buna yakın bir mekân bulunmaktadır. Mescid'in mihrabı, Kubbe-

sinin Tambur ve Kasnağı, Buruciye Türbesinde olduğu gibi Mozaik kâri çini ve tuğlalarla bezelidir. (Res. 15).

Gök Medresenin orta avlusunun iki tarafı, mermer direklere oturtulmuş Kemerlerle revaklıdır. Kapu eyvanı' eski hüviyeti ile durmakta ise de, Başıevanı yıkılmıştır. Avluya bakan revakların kemerleri duvarların pencereleriyle hücre kapıları ve eyvan yüzleri mermer malzemeyle işlenmiş olup, itinalı bir işçilikle yapılmış sarmaşık motifli frizlerle süslüdür. (Res. 16).

İki yan eyvanın tonozlarıyla dip duvarlarının üst kısımları, kesme tarz çinilerle ve Geometrik motiflerle kaplı ve süslüdür. (Res. 17).

Gök Medresede revakların kuruluşu, Buruciyeninkilerle aynı teknik ve özelliktedir. Arka duvarlara kalın ahşap gergilerle bağlı oldukları gibi, ravaklarla arka duvar arasındaki açıklık da, sal taşlarıyla düz tavan şeklinde yapılmıştır.

Gök Medresenin Çifte Minareli oluşu, itinalı yapı şeklinde mermer malzeme ile işlenişi, bu binaya ait bir özellik kabul edilirse, diğer hususları ile Buruciye'ye benzerlikleri meydandadır. Plân kuruluşunda Buruciye'nin aynı anlamda olduğu aşıkârdır. Demek oluyor ki, bu çağda yapılaş, değeri ne şekilde olursa olsun, klasik anlamda bir Medrese plânı doğmuş ve devamlı olarak tatbik görmüştür. Selçuk çağında bu esasa uygun başka birçok misalleri de bulup göstermek mümkündür.

Sivas'da aynı çağda ve birbirlerine yakın hizmetler için kurulmuş üç medreseyi kısaca gözden geçirmekle, aşağıda ki yazımızla açıklayacağımız ve sunduğumuz Rö-löve ve Restorasyon projeleriyle tanıtmaya çalışacağımız, Buruciye Medresenin daha kolay anlaşılmasına bir zemin hazırlamış oluyoruz.

Esasında bilim dünyasının, Selçuklu çağı medreselerini topluca inceleyen bir esere ihtiyacı aşıkârdır. Bunu derin bir anlayışla, yapısının kuruluşundan başlayıp, mimarî sitil, dış ve iç süslemesinin detaylarına kadar, bir arada gözden geçirmek yoluyla, bu büyük eksikliğin ve boşluğun yerini doldurmanın mümkün olacağı kanaatindeyiz.

Şimdiye kadar bu konuda çalışmaların çoğu, Selçuklu dünyasında meydana getirilmiş kalbur üstü bazı örnekleri, kendisinden evvelkiler ve kendisinden sonraki-lerle kronolojik bir sıra misali olarak verilmele yetinilmiştir. Halbuki bu yoldaki çalışmalarla hiçbir vakit, Selçuklu Kültür varlığı içinde meydana getirilmiş Medrese yapılarının nereden başlayıp, nasıl olgunlaştığını ve bu eserlerin kendinden sonraki çağa neler kazandırdığını asla belirtmek mümkün değildir.

Biz bu yazılarımızla Sivas şehrinde aynı çağda ve aynı fonksiyon için kurulmuş dört binayı, birbirinin anlamını kuvvetlendirmek ve kolaylamak amacıyla şöylece bir sıralamakla, Selçuklu Medrese yapılarının küçük bir panoramasına işaret etmiş bulunuyoruz. Şimdi; aşağıda sunacağımız 35 sayıda fotoğraf kopyası ve 20 sayıda Rölöve Plânşısı ve 7 sayıda Restorasyon resimleriyle, Buruciye Medresesi konusunu kısaca açıklamaya çalışacağız.

#### *Buruciye medresesi:*

Kuruluş Tarihi (H. 670), (M. 1271) yıllarına rastlayan bu eseri Muzaffer bin Hibbetullah-ül-Elberucerdî adlı bir zat yaptırmıştır. Vakıflar Kütüğününün 72 numarasında Hacı Mesut Âli Selçuk diye kayıtlıdır. Bu yüzden olacak, esere Hoca Mesut Medresesi adı da verilmektedir.

Bu eser hakkında tarihi ve mimarî bilgi; Profesör Albert Galbriel'in Moniments Turcs d'Anatolia adlı eserinin 3. cildinde olduğu gibi, Rıdvan Nafis ve Uzunçarşılı İsmail Hakkı Beylerin Sivas şehri tarihi adlı eserlerinin 108. sayfasında ve Sivas Rehberinin 27. sayfasında bulunmaktadır.

Bu Medreseyi yaptıran zatın, cümle kapısı üzerindeki, yapılış tarihini bildiren kitabesinde, büyük Sultan Gıyasettin'in zamanının sayılı kişilerinden biri olduğu anlaşılmaktadır. Kendi adına yaptırdığı medresesi içindeki Türbesine, bu şerefe layık olmasıyla dırki gömülmüştür.

Buruciye Medresesini yapı ve mimarî kuruluşuyla tanıyabilmek için, konuyu

aşağıdaki bölümler içinde incelemeyi uygun görmekteyiz.

Şöyleki :

1 — Plân durumu,

2 — İç ve Dış yüzler, cepheler,

3 — Cümle kapusu, dış pencere ve köşe kuleleri, baş ve kapu eyvanlarıyla diğer eyvanlar, Revaklarla, hücre ve ders-hane kapıları gibi, detaylar ve dekoratif özellikler,

4 — Avlu döşeme ve dam örtüleri.

#### *Buruciye Medresesinin Plân Durumu:*

Buruciye Medresesinde plân tertipi, kareye yakın dikdörtgen şeklinde bir dış çerçeve içine sığdırılmıştır.

Bu çerçeveden dışarı doğru taşan, ön yüzün iki köşe kulesiyle bir cümle kapı kitlesi, plânın dış kontürüne bir hareket kazandırmaktadır.

Binanın iç kısmı ortasında genişçe bir avlu bırakılmıştır. bu avluya girişte, kapu eyvanı onun karşısında baş-eyvan, yanlarda mermer direkler üzerine oturtulmuş kemerli revaklar, ortalarında yan eyvanlar, muntazam ve hareketli bir plânın kuruluşu anlamındadırlar.

Buruciye Medresesinin esas giriş eyvanı sağında bir mescit ile bir hücre ve solunda da, yine türbeyle genişçe bir hücre bulunmaktadır. Mescit ve Türbenin kapıları doğrudan, doğruya orta avluya açılırlar. Köşelerdeki hücrelerin avluya doğrudan, bağlantıları yoktur. Yanlarındaki küçük bölmelerden ayrıca iç kapılarla bu kısımlara ulaşılabilir. Bu küçük hücreler bir taraftan da, damlara ulaşmak için merdiven yerlerini ihtiva ederler.

Yan eyvanların iki tarafında ayrıca üçer hücre yer almaktadır. Baş ve Yan eyvanların dip duvarlarında, dışa bakan pencereler ile yan duvarlarında, kenarları süslü çerçeveleri olan dolap nişleri bulunmaktadır. Baş eyvanın iki tarafında bir çeşit kontrafor olabilecek durumda, üst kat odaları vardır. Bu odalara, eyvan yanındaki iki büyük kubbeli, kapalı ders-hane bölmelerinden birer serbest merdivenle çıkılır. Geniş kemerli bir duvar ile kapalı ders-hanelerden ayrılmaktadırlar. Baş-ey-

vanın yanındaki her iki kısımda, avludan birer kapu ile girilir.

Profesör Albert Galbriell'in Buruciye Medresesini bize tanıtan incelemeleri arasında gösterdiği plânda, bu kısımlarını içinin enkâz ile dolu olmasından dolayı, gereği gibi tetkik edemediği anlaşılmaktadır.

Bizim açıklamalarımızdan ve sunduğumuz Rölöve ve Restorasyon plânlarından anlaşılacağı üzere, cümle kapusu ortasından, baş-eyvan içindeki pencerenin ortasına, bir eksen geçirecek olursak, karşılıklı tamamen simetrik bir tertibin Buruciye plânının hazırlanmasında esas olduğu görülecektir.

#### *Dış ve İç avlu Yüzleri:*

Buruciye Medresesinin mimari sitil ve san'at bakımından yüksek bir maharetle işlenmiş dış yüzü, bina kütlesinin batı tarafına düşmektedir. Bu yüz yan yüzlerden farklı olarak, tamamen kesme taşla işlenmiştir. Ortasında büyük bir kitle halinde tak-kapu ve onun iki yanında müzeyyen iki penceresi bulunduğu gibi, duvarların köşelerinde de, yuvarlak plânlı ve iki kademede halinde, sütüncelerle yivli =(Şişhaneli) kuleler bulunmaktadır.

Rölöve ölçülerini aldığımız sırada kule ve duvarlarının üst başlarına ait olması lâzım gelen mugarnaslı parçaları, kule dipplerinin toprağı arasında görmüş idik. Aşağıda açıklayacağımız Restorasyon teklimimizde de bu hususu kabul etmiştik.

Batı taraf yüzünün yukarıda bildirdiğimiz, cümle kapusu, pencereler ve kuleleri geometrik, sarmaşık motifleriyle ve yazı kuşaklarıyla süslü olduğu halde diğer kısımları kesme taşlı, derzli duvar şeklindedir. Kuleler ve duvarların üst kısımlarıyla cümle kapusunun üst tacı tamamen yıkılmış bir haldeydi.

Buruciye Medresesinin yan ve arka yüzleri, bitişik binalar dolayısıyla güçlkle incelenebilmiştir. Bu yüzlerdeki köşeler, eyvan pencerelerinin kenarları, kesme taşla olduğu halde diğer kısımları uluorta, sıralı moloz şeklinde oldukları ve duvar yüzlerinin geniş harçlı çizgilerle derzli bulunduğu görülmüyordu.

Buruciye Medresesinin iç avlu yüzü, bu çağda medreselerle kabul olunan esasa uygun olarak, olgun bir mimarî stil ve hüviyette tertip ve tanzim olunmuştur. Baş-eyvan ve kapu eyvanıyüzleri iki katlı bir bina ifadesinde yüksek olarak kurulmuş zengin ve gösterişli şekilde, kesme taşla işlenmiştir. İki yan revak yüzleri, antik çağdan kalma mermer sütun ve başlıkların üstüne, itinalı bir işçilik gösteren ve yine kesme taş ile yapılmış kemer ve üst duvarları iç mimariyi bütünleyen bir kuruluş-tadır.

Yan revak kemerleri, başka Selçuklu medreselerinde gördüğümüzden farklı olarak, kemer ve tonozlarla arka duvarlara bağlı olmayıp, özengi hızalarından, kalın ahşap gergi kirişleriyle ve üst başlarından da, geniş sal taşlarıyla düz tavan şeklinde arka kısma eklenmişlerdir. Revakların bu biçim bağlantı şeklini, yukarıda yazılarımızda belirttiğimiz, Sivas'taki Gök Medrese binasında aynen bulmaktayız.

#### *Buruciye Medresesinin çeşitli mimarî detayları:*

##### *Cümle Kapusu:*

Buruciye Medresesinin başka Selçuklu Medreselerinde olduğu gibi, dışa açılan bir tek-kapusu vardır. Tak-kapu şeklinde kurulmuş olan bu mimarî kitle, bizim Rölöve için geldiğimizde 1,5 metrelik kısmı toprak ve enkaz ile gömülüydü. Onarımların başladığı sırada, ilk iş olarak burayı açtırıp kapunun bütününü incelemek imkânını elde ettik. (Res. 19).

Cümle kapusunun papuç kısmı, düz bir şekilde yontulmuş, kristalleri fazla sert, dayanıklı bir çeşit taş bloklarla yapılmıştır. Giriş nişinin iki tarafında, içler düz köşeli, üst başları muğarnaslı ve kırma kemerli mihrabiyeler bulunmaktadır. Kapunun üst kemeri basık tipte olup, dört dışlı bir tarzda taşlarla örülmüştür. Özengileri, mugarnaslı konsol şeklindedir. Giriş nişinin üst başı, on bir sıra halinde kademe teşkil eden, mugarnaslı bir yarım kubbe ile örtülüdür. Alınlık yüzleri, sarmaşık motifli kabartmalıdır. Üst kenarında mermer

üzerinde oyulmuş, tarih kitabesi bulunmaktadır.

Giriş nişinden dış çerçeveye geçebilmek için, yüzleri oyma kabartma süslü sütunçeler ve kademeli silmelerle ayrıca, bir orta çerçeve tertip edilmiştir. Sütunçe şeklindeki silmenin çeşitli kademelerinde, madalyon ve başlık çıkıntıları bulunmaktadır. Bu sütunçenin her bölümü ayrı ayrı motiflerle süslüdür. (Res. 20, 21).

Tak-kapunun dış kenar çerçevesi sarmaşık motifli ve örgü esaslı bordürlerle süslü olup, bu çerçevenin muayyen kısımlarında, plastik değerde yüksek kabartmalar görülmektedir. Kenar bordürlerinden içe rastlayanın yukarı tarafı, geometrik motifli ve geçmelidir. (Res. 22).

Tak kapu nişinin alt köşeleri, yuvarlak şekilde plânlı yarım sütunçelidir. Bu kenar sütunçeleri iki sıra başlıklı olup, yüzleri sarmaşık motifli kabartmalarla bezelidir. Cümle kapusu kitlesinin dış kenar köşeleri de, alttan üç yarım sütunçeyle başlayıp kitle ortasına doğru bir başlık üzerinde tek sütunçe şekiliyle devam ederek kapu tacı silmesine, bir başlıkla bağlanmaktadır. (Res. 23).

Alt sütunçelerin yüzleri zikzak kabartmalarla, üst sütunçelerin yüzüde, geometrik motiflerle süslüdür. Başlıklar fevkalâde maharetle işlenmiş sarmaşık motifleriyle tertiplenmiştir. (Res. 24).

Kapu kitlesinin üst başı da, yan duvar üstlerinden dönüp gelen bir çubuk ve bir oluklu silme halindedir. Tak-kapunun üst kısmının ne şekilde bitirildiğini kesin olarak tesbit edemedik. Sade bir taş olabileceği gibi, dendanlı bir şekil alabileceği de hatıra gelmektedir.

Buruciye Medresesi Tak, kapusu süslemesinde geniş ölçüde sarmaşık motifleri kullanılmıştır. Sütunçe ve başlıklarının tanziminde Sivas Çifte Minaresinin Tak-kapusuna uyan taraflar olduğu gibi, plastik ifadeli askıları dolayısıyla de, az çok Divriğ'deki Ulu Camii süslemelerini hatırlatmaktadır.

#### *Dış yüzün Pencereleeri:*

Batı yüzünün değerli bir mimarî unsuru olan iki pencereden biri, Mescidin

diğeri, Türbenin hacet penceresi olarak görev almışlardır. Düz süveli ve nişli pencerelerin üst başlarında mugarnaslı yarım kubbeleri, iki kenarlarında da sütunçeleri bulunmaktadır. Kenar çerçevesini, bir çeşit silme şeklinde, geometrik ifadeli geçme süsler teşkil eder.

Cümle kapusunun iki tarafında yer alan pencereler birbirinin tamamen aynı yapılaşdadır. Kademe, kademe silmeli derinlikleriyle duvar gövdesi içine yerleştirilmiştir. Düz ve sade duvar yüzünde derinliklerle, gölgeler yaratan bir mimari motif halinde konulmuştur.

#### *Batı yüzün, Köşe Kuleleri:*

Düz ve geniş dikdörtgen şeklindeki batı yüzünün dekoratif ahengini cümle kapusuyla köşelerindeki kuleler tamamlarlar. Köşe kulelerinin papuçları, dört köşe plânlı olup, yukarı kısımları sekiz köşeye ve sonrada yuvarlak plâna geçerler. Ters mugarnaslı ve dilimli bir şekilde, yuvarlak gövdedeki bir çeşit sütunçelere, ayaklık yaparlar. Bu sütunçeler ana gövdenin yarı yüksekliğine kadar böylece devam ettikten sonra, duvar üstlerinden indirilmiş bir silmenin, yastık şekli almış başlığına dayanırlar.

Kulelerin üst kısımları da, ayrı bir plânla ve yine sütunçe ve sivri köşelerle uzanmaya devam ederler. Üst sıra sütunçeler, altlarında zarif kaidelerle taşınmaktadır. Üst başlarının ne gibi bir Başlık veya yastık ile son bulduğunu tesbit edilemedi. Kulelerin ve yanındaki duvar üstünün de, Sivas Gök Medresesinde olduğu gibi, bir mugarnaslı silme ile tamamlandığını ifade eden, enkaz arasından bazı parçalar çıkarılmıştır.

Bu cesaretle ki, batı yüzünün Restorasyonu projesinde, bir teklifimiz, mugarnaslı şekilde olmuştur. (Plans 16). Kulelerin üst kısmının da, sade bir şekilde sivrice külah ile kapatıldığını zannetmekteyiz.

#### *Baş-Eyvan ve Kapu Eyvanı:*

Avlu yüzünün esas ve monimantal yapıdaki baş-eyvan kısmı, iç ve dış yapı itibariyle kesme taş kuruluşudur. Geniş açıklıktaki eyvan kemeri ile, kaş kemeri yüzü, sade örgülü olup köşe ayaklarındaki

yarım sütunlar geometrik desenlerle süslüdür. (Res. 25, 26). Dış çerçevesini teşkil eden yan ve üst kısmındaki silme yüzeyinde (Kürsî ayeti) Celi bir yazıt şeklinde tertip edilmiş olup, ara dolguları sarmaşık motifleriyle bezeli bir friz halindedir. (Res. 27)

Kemer üstü alınlık yüzünde, geometrik geçme süsleri vardır. Bu geçme süslerin orta yıldızlarının bazılarında kabara biçiminde kabartmalı rozatalar yerleştirilmiştir

Yüksek baş-eyvanın iki tarafındaki odaların avluya bakan yüzleri de aynı yüksekliğe yakın kuruluşlardır. Odaların pencereleri mermer sövelidir. Üstlerinde ayrıca sivri kemerli küçük pencereleri bulunmaktadır. Eyvan duvarlarının üst kenarlarına yakın ve pencereler üstünde ikişer tane Kuşluk denilen taş konsollar yerleştirilmiştir. Konsolların durumu burada ahşap gölgeliklerin sacak şeklinde kurulmuş olacıklarını hatıra getirmektedir.

#### *Kapu Eyvanı yüzü :*

Girişteki kapu eyvanı da, baş-eyvana karşılık olarak, aynı yükseklikte bir yüz tutmaktadır. Kesme taş yapı bünyesine sahiptir. Tonoz ve kaş kemeri sade bir şekilde örülmüştür. Kenarlarında ve üst başında yarım yıldız motifli dişli bir silme bu kısmı süsler. Kemer alınlık yüzünde içi yazıtlı iki madalyon ile, iki adet kuşluk denilen taş konsol ve bir de orta kısmında plastik çıkma süs parçası bulunur. Bu plastik süslerle eyvan, kısmen düz ve sadelikten kurtulup zengin ve gösterişli bir ifadeye kavuşur.

Kapu eyvanı yüzünün iki tarafında, biri türbeye, diğeri mescit bölmesine açılan üst kısım pencereleri görülür. Pencerelerin iki tarafındaki ikişer kuşluk konsolu, bu yüzünde sadeliğine bir hareket vermektedirler. (Res. 28).

#### *Orta avlunun yan yüzünün ravak ve eyvanları:*

Revakların ayaklarında antik çağın yapılarından alınmış mermer kolonlar, üstlerinde yine çeşitli tipte antik çağın mermer başlıkları kullanılmıştır. Çeşitli yapıda olan ve kolon üstünde kullanılan başlıkları, yerlerine uydurabilmek için birbirini okşar

tipde olanlar yan, yana veya karşı, karşıya getirilmek yoluyla, estetik bir tanzime tabi tutulmuşlardır. (Res. 29)

Ravak kemerleri sade ve metin bir yapı halindedir. Kemerlerin üstündeki kaş kemerleri, alt kısımları silmeli ve lamba yapacak şekilde, birinci kemerler üstüne oturtulmuştur. Bu silme aynı şekilde diğer duvar ve eyvan yüzülerinde de dolaşmaktadır.

Revak alınlıklarının ortasında içleri yazıtlı madalyonlar, bu yüzün zenginliğini artırır. (Res. 30) Revak alınlığı duvarının üst başlarının da, kapu eyvanı üstünde bulunan silmenin, köşe kısımlarından iniş yaparak ve düz bir şekilde burayı taçladığı anlaşılmaktadır.

Bizde, Restorasyon projesinde bu esasa uyarak bir teklif yapmış ve tatbik ettirmiş bulunuyoruz.

Yan eyvanlar, revakların ortasında bulunan açık ve geniş kemerlerin arkasına düşmekte ise de, kapalı ve gösterişleri zayıf durumdadırlar. Tonoz alınlıklarını teşkil eden kemerlerin yüzleri silmeli olarak işlenmiştir. Her iki eyvanın dışa bakan pencerelerinin kenar söveleri ve lentoları ayrı ayrı, şekil, tertip ve düzende, yonu taşı ile yapılmıştır.

Hücrelerin avlu yüzüne bakan duvar ve kapı kısımları yonu taşı ile işlenmiştir. hücre kapuları dikdörtgen silmeli çerçevelerle derinliğine, duvarlara yerleştirilmiş olup, girişlerin üstü basık kemerlidir. Medrese de bütün hücre ve dersane kapuları birbirine benzer yapıdadır.

Buruciye Medresesinin türbesi, kesme çini mozaik kablamarıyla tuğla örgülü, kubbe, kasnak, pantantifleriyle ve hatta çini kaplama duvarlarıyla başlı başına bir özellik gösteren yeridir. Buradaki çini kaplamacılık ve tuğla örgücülük tekniği ve süslemenin uslubu, Sivas'daki Gök Medresenin, Mescit bölmesi içinde bulunanlara benzemektedir. (Res. 31, 32).

Dikine duvarların yüzleri altı köşeli plak çinilerle kaplı olduğu gibi, kible duvarında bir de çiniden mihrab bulunduğu izlerinden anlaşılmaktadır. Duvar kablamaasının üstünde açık ve koyu mavi ve sarmaşık motifli bir bordür ve onunda



üstünde dört duvarı dolaşan bir yazı şeridi bulunur. Bunların üstünden iki sıralı murgarnaslı ve çini mozaığı şeklinde başka bir bordürde dolaşmakta daha üste, geometrik ifadeli bir friz yer almaktadır. Bunların daha üstlerinde tuğla ve çini karışığı süslü tambur ve pantantifler yer alırlar.

Kubbe kasnağında kesme çinilerle bordürler bulunduğu gibi kubbenin kandililik aynasında da bir çini rozetinin bulunabileceği tahmin edilmektedir.

Kubbe içinin bu şahane çini işleri, uzun yıllar ihmal sonucu, üzüntü verecek derecede harab olmuştur.

Özet olarak diyebiliriz ki: Türbenin Mozaik çini ve tuğla örgü süslerinde üstün bir başarı göstermek amacıyla çalışılmış ve bu yüzden tambur ve pencerelerinden her birinin süslemesi ayrı, ayrı motif ve şekillerle tertip olunmuştur. Üçgenler halinde bulunan pantantif satırlarında üstün ve başarılı bir yol ile bezenmiştir.

Buruciye türbesi içinde üzerleri ulu orta alçılı harçla sıvalı, iki sanduka görülgörülmektedir. Bu sandukaların böyle olmayıp çinilerle kaplanmak suretiyle süslü olabileceklerini tahmin ediyoruz.

Türbenin zemin döşemesi altı köşeli tuğlalı olduğu, kalan izlerinden anlaşılmaktadır. Bu türbenin bodrumunda bir lahit odasının bulunabileceğini umut etmekteyiz. Bu bakımdan türbe içinde bir etüd ve araştırmanın yapılmasını temenni eder, binanın restorasyonun devamı sırasında bu hususa, dikkati çekeriz.

#### *Buruciye'nin Doktoratif özellikleri:*

Yukarıdaki yazılarımızda sırasınca, bölük, bölük açıkladığımız binayı dekore etme bakımından, mimarî ve yapıklık yoluyla meydana getirmiş süs unsurlarına genel bir görüşle bakacak olursak Buruciye de, sağlam ifadeli bir yapıyı güzel gösterme amacından ayrılıp mubalagalı bir süsleme tarzından kaçınılmıştır.

Batıdaki dış yüzde (esas cephede), süslerle inceltilmiş ve ifadeleri kuvvetlendirilmiş kısımlar çıkıntı teşkil eden parçalar üzerinde toplanmıştır. Veya binanın kontürünü meydana çıkartmak amacıyla yapıl-

mıştır. İç avlu yüzündeki ince süsler yalnız baş-eyvanda toplanmaktadır. Diğer kısımlar taşçılık sanatının icradaki mahareti ve olgunluğunu gösterir silme, derz, kemer, kaş kemeri ve konsollardan ibarettir. Denilebilirki: Süs elemanı olarak içi yazıtlı madalyonlarla birkaç konsoldan başka birşey görülmemektedir.

Özet olarak da diyebiliriz ki: Sivas Buruciye'sinin süslenmesinde kabul edilen esas, Kayseri de bu çağda kurulmuş Medreselerde görüldüğü gibi, kesme taş yapıların kendilerine has sadelik, ciddiyet uslubuyla ahanklenmiştir. İddialı bir eserden ziyade fonksiyonu ve bina kitlesiyle orantılı bir süsleme yolu tutulmuş ve muaffakiyetle tatbik edilmiştir.

#### *Avlu döşeme ve Dam örtüleri:*

Buruciye ve Rölövesini yapmaya geldiğimiz sırada, bu konuda gördüklerimizi yukarıdaki yazılarımızla belirtmeye çalışmıştık. Onarma başladığı sırada da durumu takip ederek döşeme ve dam örtülerini tesbit ettik.

Ortadaki açık avlunun kesin olarak döşeme şeklini tesbit edememiş olmakla beraber, Kayseri'dekiler gibi taş döşemeli ve ortasında suları toplayan bir havuzun bulunması daima hatıra gelebilecektir. Kapu ve baş-eyvanların avluya göre set teşkil eden zemin döşemelerinin, yer, yer taş olduğunu gördük. Revak altları bir nevi tratovar şeklinde düzenli taş döşemeliydiler.

Yan eyvanlarında revak altlarına nazaran set yapacak şekilde taş döşemeli oldukları görülmüyordu. Bunlarında izleri, kısım, kısım tesbit edilebildi. Hücre zeminleri de taş döşemeli olmalıydılar.

Dam örtülerine gelince; Birçok kısımları kademeli olan damların zamanla çabuk harab olmasından, çok defa onarımlarla değişikliğe uğramışlardır. Hiçbir kısmından döşemenin kesin şekline rastlanmış değildir. Yalnız onarım artıkları temizlenirken bazı yerlerde gördüklerimiz bize, bütün damların mümkün olduğu kadar çukurluk ve kademeleri azaltılarak ve hafif dolgularla düzeltilerek, ve hafif meyil-

li olarak, taşla kaplı bulduklarını anlatmıştır.

Buuciye Damlarının büyük bir kısmı sonradan öylesine tertipsiz kullanılmıştır ki, binanın kuzey kanadını meydana getiren hücre ve revakların üstüne uluorta taş ve kerpiçlerle yapılmış oda ve kordorlu bir üst katın yerleştirildiği tesbit edilmiştir. Bu dağınık yerleşmenin harap olmasından sonra, alelade yapıdaki temelleri, damların üzerindeki enkaz ve toprağın temizlenmesi sırasında ortaya çıkarılmıştır.

Yalnız baş eyvanın üstünü örten damın bazı yerlerinde tahmin ettiğimiz taş döşemesinden bazı parçalara rastlanılmıştır. Bu yazılarımızdan anlaşılacağı üzere Buruciye Medresesinin dam örtüsü, yastı taşlarla kaplı olduğudur. Ve Restütüsyon projesinde de bu esasa göre damlar tertiplenmiştir.

*Buruciye Medresesinde yapılan onarım ve Restorasyonlar:*

1956-1958 tarihinde Rölövesinin ikmalinden sonra Millî Eğitim Bakanlığı, tehlike gösteren kısımların takviyesiyle, bazı yerlerin Restore edilmesine başlamıştı. Müzeler Genel Müdürlüğünden Yüksek Mimar Muallâ Anheyger ile, Teknisyen Şükrü Aksoy, bu ilk onarım işlerinin yerinde yürütülmesini takip ve kontrol etmişlerdir. İlk iş olarakta binanın içindeki enkaz ve toprak yığınları kaldırılmış, eserin asli hüviyetiyle incelenmesi yolu tutulmuştur.

Yukarıdaki yazılarımızda açıkladığımız gibi eseri Rölöve ederken asli hüviyetiyle tanımak bir amaç olduğundan, her kısım için ölçülerinin alındığı sırada, binanın eski kısımlarıyla, ek kısımlarını ayırt etmek, takviye ve onarım bakımından lüzumlu olan yerleri not etmek, yolu tutulmuştur.

Millî Eğitim Bakanlığının en az üç yapı mevsimi süren onarım ve Restorasyonları sırasında binanın tam manasıyla Restüte edilmesine ait programlarda hazırlanmıştır.

1960 tarihinde çıkarılan 7344 sayılı kanunla, işin ikmalî Vakıflar Genel Müdürlüğüne kalmıca, Vakıflar İdaresinin Yapı ve

Anıt Şubesinde isabetli olarak alınan bir karariyle, Restorasyonun bir projeye bağlanması düşünülmüştür. Eserin bir defa daha yerinde gözden geçirilmesiyle Restorasyon projesinin, Rölöveyi yapandan istenmesine de karar verilmişti.

Vakıflar Anıtlar Şubesinin kabul ettiği yeni bir programla işe evvela baş eyvan ve iki tarafındaki odalardan başlanmış ve devamla, Restütüsyon işi revaklar kısmıyla arkasındaki hücrelere intikal ettirilmiştir.

Baş eyvanın yanındaki kapalı dershanelerin kubbeleri, üst odaların tonoz ve kat döşemeleri, görülmeyen kısımlardan olduğundan, Gayrimenkul Eski Eserler ve Anıtlar Yüksek Kurulunun bu konudaki prensip kararına uyularak, betonarme ile tamamlanmıştır. Baş-eyvan ile yanındaki odaların üstü toprak dam örtülerinde olduğu gibi az meyilli beton damlar haline konularak üzerleri izole edilmiştir.

Revaklı kısımların ahşab gergileri evvelce sökülmüş olmasından, kemerlerde ve kolonlarda geniş ölçüde çarpılma ve yüz kaplamalarında çürümeler bulunması dolayısıyla, Rölövelerine uygun esaslarla, yeniden hazırlanan Restorasyon projelerine göre, baştanbaşa sökülüp tekrar kurulmuşlardır denilebilir. Ağaç gergiler yerine, aynı ölçülerde betonarme kirişler konulmuş, üst kısımların bağlantısını teşkil eden eski düz taş tavanlar, betonarme olarak tamamlanmıştır.

Yan eyvan ve hücrelerindeki tonoz ve duvarların bozulmuş kısımları usulünce ikmal olunmuş, üzerindeki dam örtüleri beton ve izole satırlarla takviye ve tesviye edilerek, su akıntıları eskisi gibi dış yüzlere verilmek suretiyle kapatılmıştır.

Buruciye Medresesinin restorasyonunda en önemli konu, ön kitleye ait olanı idi. Burada kubbesi tamamen yıkılmış bir mescit hücresi vardır. Ön yüzünün duvarları üst kısımlarının durumu belli değildi. Dam örtülerinin tertibide, proplemler halinde bulunuyordu.

Buruciye Medresesinin planının tertibinde simetrik esasın bulunduğunu yukarıdaki yazımızla açıklamıştık. Buna

göre mescit bölmesini, Türbe hücreleri şeklinde ihya etmek zarureti ortaya çıkıyordu. Yanındaki köşe hücrelerinin muhtes parçaları kaldırılıp aslı şeklinde ihyası yapıldıkta, dam örtüsünün kapu üstü kubbesinden köşelere doğru tatlı bir meyille tamamlanabileceği anlaşıldı.

Kubbe araları ve kemer üstleri boşluklarının eskiden, hafif ve boşluk bırakan bir şekilde örülmüş olduğu görülmüştü. Buna göre dam altında, kör kalıplar bırakılmak suretiyle bir betonarme örtü tertiplendi.

Köşe kulelerinin tamamlanması, ilk etüt esaslarına göre yapıldı. Duvarlardaki muhtes pencereler kapatıldı, çürüyen taşlar değiştirildi. Batı yüzünü tamamlamak için restorasyon projesinde iki şekil teklif olundu. En iddiasız olanın yapılması, Vakıflar Anıtlar Şubesinde kabul ve tatbik olundu.

Avlu ve hücre zeminleri tamamlandıktan, iç kısımları döşendikten ve hücrelerin kapıları takıldıktan sonra, Buruciye Medresesini Sivas Müzesinin istifadesine bırakılması düşünülmektedir. Bu suretle Vakıflar Genel Müdürlüğüne, Sivas Gök Medresesinin onarım ve restorasyonunda başlama imkânı hasıl olacaktır.

Sırası gelmiş iken, Türkiye'de yürütülen eski Eserler onarım ve restorasyonun dair yeni başlıyan hamle ve hareketleri de, sevinç verici bir haber olarak kaydetmek isteriz.

Türkiye'nin son asırlarda geçirdiği darlıklar içinde, sürüp giden ihmal ve bakımsızlıklarla perişan duruma düşmüş olan tarihi anıtlarımızın, son yıllarda yeni imar ve kalkınma çabaları arasında kurtarılması istekleri, Türkiye Cumhuriyet Hükümetlerinin programlarında yer almaktadır.

Ehemmiyetli ve geniş ölçüde eski eser onarım ve restorasyonuna filen başlanmış'da bulunmaktadır. Bu konu ile yakinen uğraşan müesseseler, Millî Eğitim Bakanlığının Eski Eserler ve Müzeler Genel Müdürlüğü ile, Vakıflar Genel Müdürlüğüdür. Bu kurulların bu yoldaki faaliyetleri, şimdiye kadar birçok tarihi anıtın kurtarılmasında başarılı olmuşsa da, 20. yüzyılın

metod ve buluşlarına göre, bu husustaki başarıları kifayetsiz bulanlarda vardır. Bunlar, iddia fikir ve düşüncelerinde haklı olabilirler.

Bu çeşit reaksiyonların bir neticesi olarak ve bu yolda memleket san'at eserlerine metodlu, hayırlı bir hizmet amacıyla, son zamanlarda, Ankara Orta Doğu Üniversitesinin mimarlık Fakültesi içinde, bir Restorasyon kürsüsü açılmış ve başına uzmanları geçerek çalışmalarına başlamıştır. Kısa bir zaman sonra buralardan yetişerek kendilerine bu yolda yön verecek değerlerin müdahalesiyle, tarihi san'at anıtlarımızın bakım, onarım, restorasyon işlerinin istenilen yola gireceğine inanıyoruz.

Yalnız, şu hususu başta hatırlatmak isteriz ki; Bu kuruluşun uzmanları ve yetiştirecek değerleri, tatbikat alanı buluncaya kadar, Anıtlar onarım ve restorasyonunun kervanı yürüyüp yoluna devam edecektir. Önüne geçilip durdurulması da doğru olmaz. O halde bu çalışmalara, doğru başarılı yolu açacak pratik ve acil müdahaleyi daha kısa ve kolay bir buluşla yapmağa lüzum olsa gerektir.

Gerek Millî Eğitimin ve gerek Vakıflar'ın bu işe el bağlamış ve çok seneleri aşan uğraşma ve çalışmalarda bulunmuş, kendilerini tecrübeli sayan fen hey'etleri ve Teknik elemanları, halen bu neviden işlerin içindedirler. Onların, kısa bir yoldan, kurslar ve seminerler tertipleme suretiyle uyarılma işini bu, adını ve kuruluşunu sevinçle karşıladığımız, Orta Doğu Üniversitesi içinde yer alan Restorasyon kürsüsünün vazifesi olması temennisindeyiz.

Millî Eğitim Bakanlığı Eski Eserler ve Müzeler Genel Müdürlüğü ile, Vakıflar Genel Müdürlüğünün teşkilâtı içinde bu işleri bilim ve teknik kıymetleriyle etüd ederek yürüten ve bu çalışmalarını yeni dünyanın kabul etmiş olduğu usül ve metodlar dahilinde yapmak isteyen bilim, fen ve teknik heyetleri yok değildir. Hatta onlar uzun seneler içinde elde ettikleri tecrübelerle birçok işleri, muvaffakiyetle yürütüp başarmışlardır.

Yurt içi yapıcılık ve onarım imkânlarını iyi bilen bu elemanlar, teknik ve idari zorlukları da yenerek başarılı örnekler de

gösterilmişlerdir. Bunların da eski eser onarım restorasyonlarında modern dünyaca örnek alınacak (pratik ve tatbikî olsa da) metod ve prensipleri vardır. Hele son yıllarda gayrimenkul Eski Eserler ve Anıtlar Yüksek Kurulunun ısrarlı isteği karşısında, bu müesseseler ve ona bağlı teknik heyetler, eski eser ve tarihi anıt onarım ve restorasyonun için programlı ve metodlu bir takım çalışmalara zorlanmışlardır. Bu tatbikatın başarılı olduğunu bir çok eserlerde görülmektedir. Açıkladığımız bu başarının en ince teferruatına kadar götürülebilmesi için yukarıda ki temenni ve isteklerimiz,

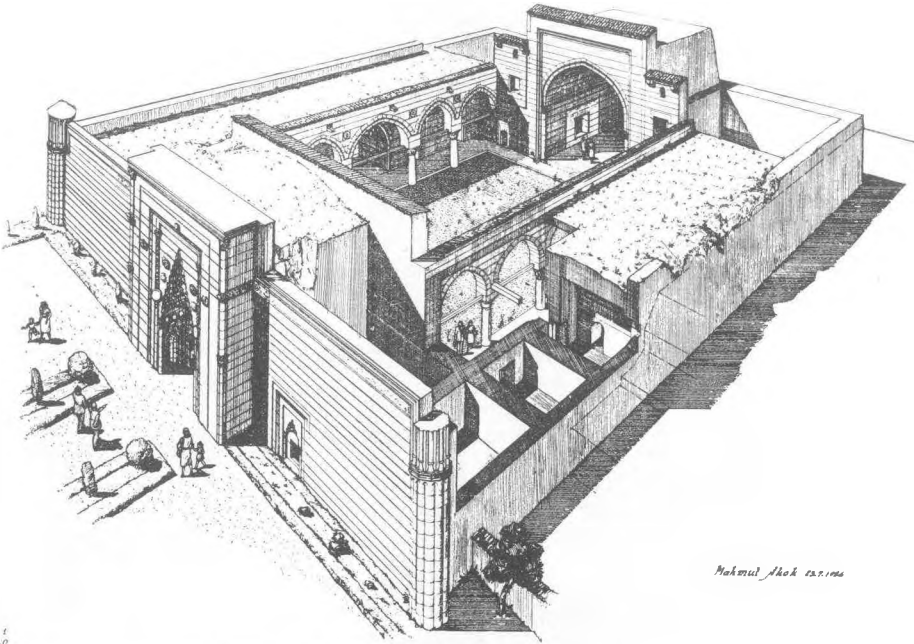
bir an evvel tahakkuk ettirilip yürüyen ve yol almış bulunan kervana ulaştırılmasıdır.

Not:

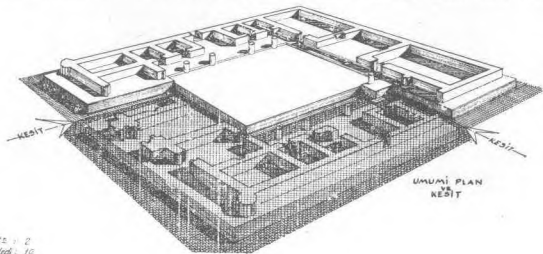
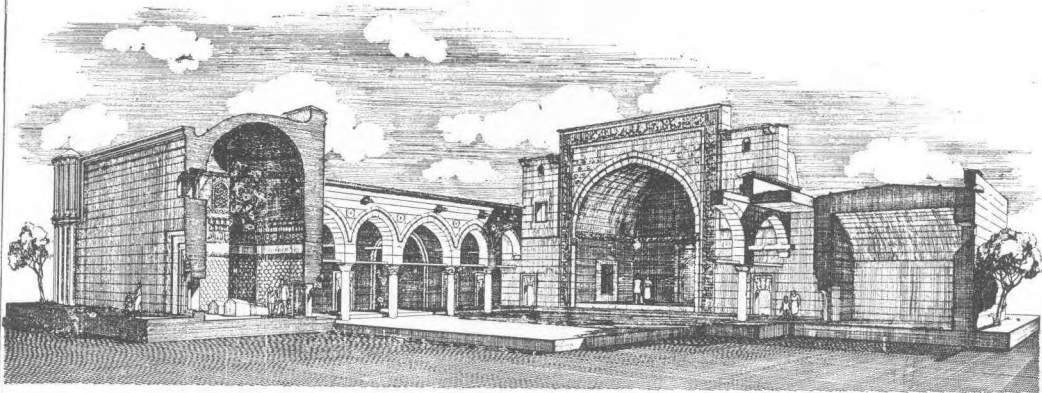
Millî Eğitim Bakanlığının Eski Eserler ve Müzeler Genel Müdürlüğünde, bir Şube Müdürlüğü olarak teşkilâtlanan Rölöve İşleri Bürosu yaptığı çalışmaları bu dergide Buruciye örneği gibi sunarak, bilim dünyasına tanıtılması düşünülmektedir.

Bu konu için yapılan programa göre, ilk olarak Kayseri Şehrindeki Rölövesi yapılanları, sonrada Konya şehrindeki Rölöveler takdim olunacaktır.

SİVAS'TA BURUCIYYE MEDRESESİ K.B. GÖRÜNÜŞÜ

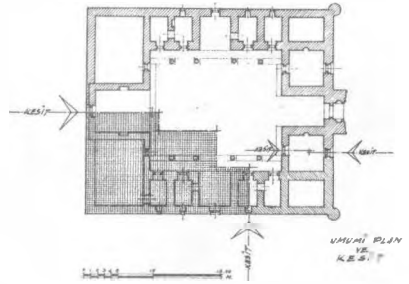
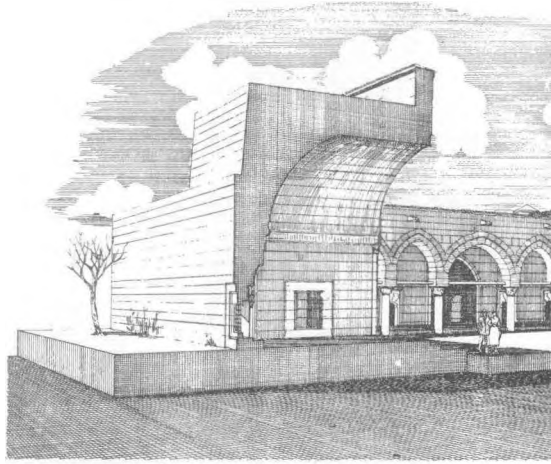


SİVAS'TA BURUCIYYE MEDRESESİNİN KESİT VE GÖRÜNÜŞÜ



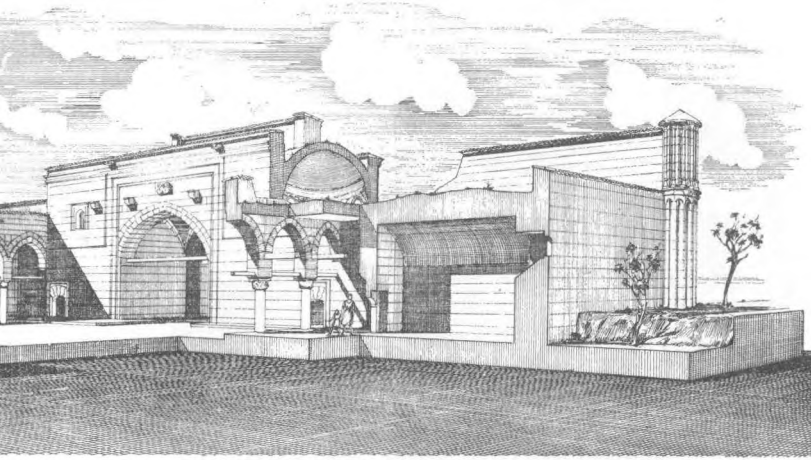
Plana 1/20  
Kestir 1/10

## SİVASTA BURUCIYYE



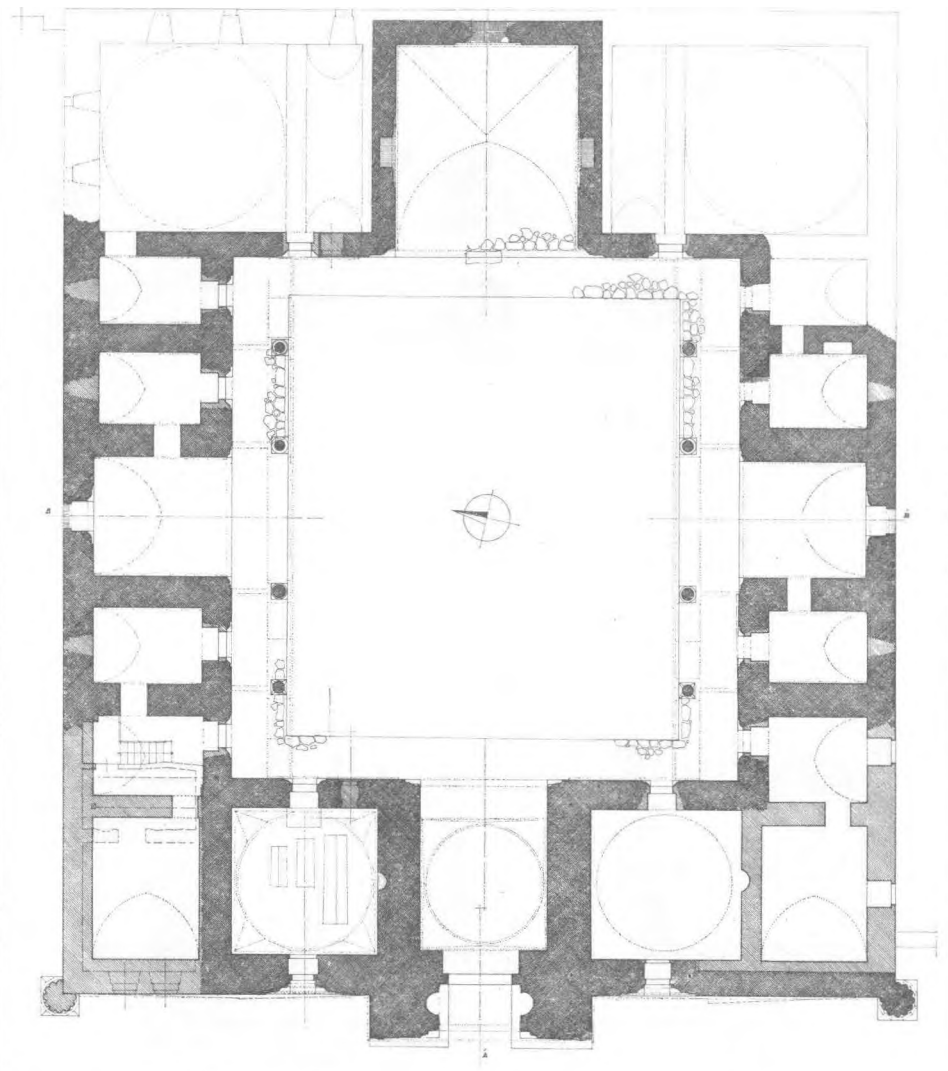
Planı No: 5  
 Ölçü: 1/100

# MEDRESESİNİN KESİT VE GÖRÜNÜŞÜ



# SİVAS'TA BURUCIYYE MEDRESE Sİ PLÂNI.

MİKYAS, 1:50



□ Daire tabii cellâmlıqın kısımları  
■ Restora edilmiş kısımlar  
■ Herkes için açık olan müstakim kısımlar

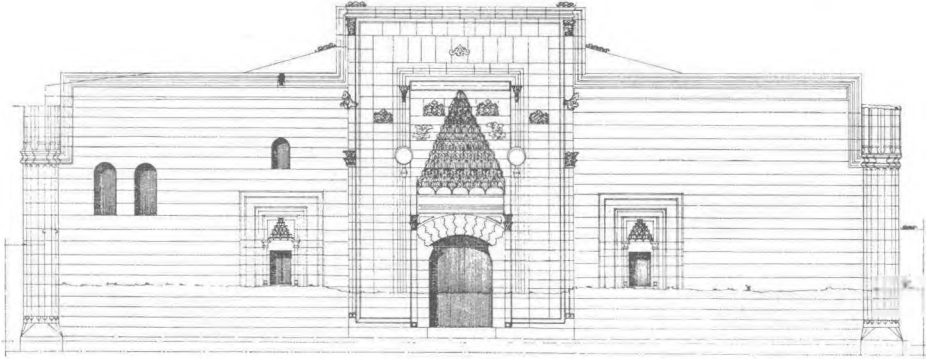
Plâns 715 : 4 Plâns ölçeği : 10

Mahmud Akok 22.5.1926

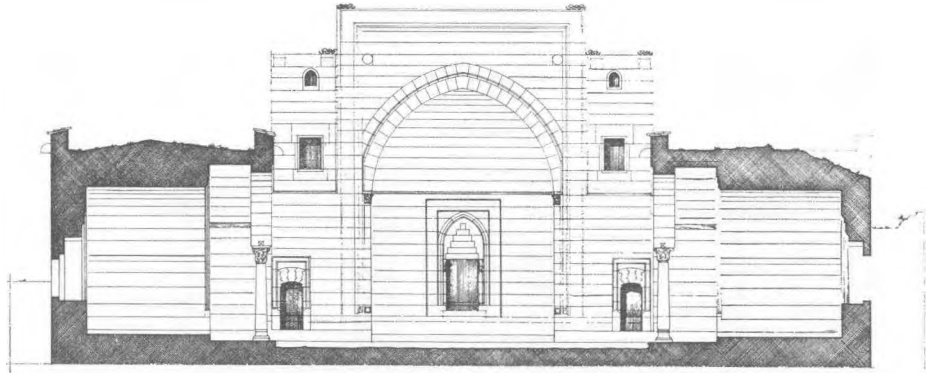


SİVAŞTA BURUCİYYE MEDRESESİ

CEPHE VE KESİTİ  
MİLYAS, 1:50



*Ön Cephe*



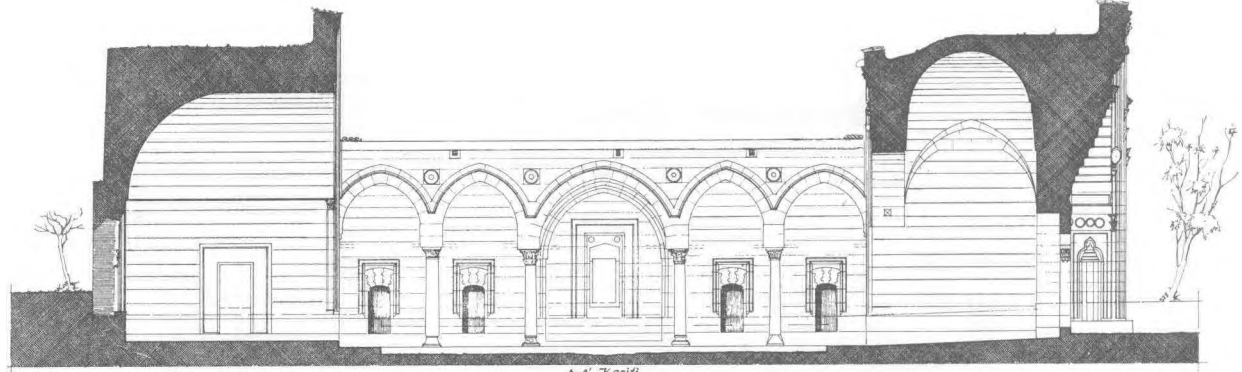
*B-B Kesiti*

0 1 2 3 4 5 6 7 8 9 10 11 12 13 14 15 16 17 18 19 20 21 22 23 24 25 26 27 28 29 30 31 32 33 34 35 36 37 38 39 40 41 42 43 44 45 46 47 48 49 50 METRE

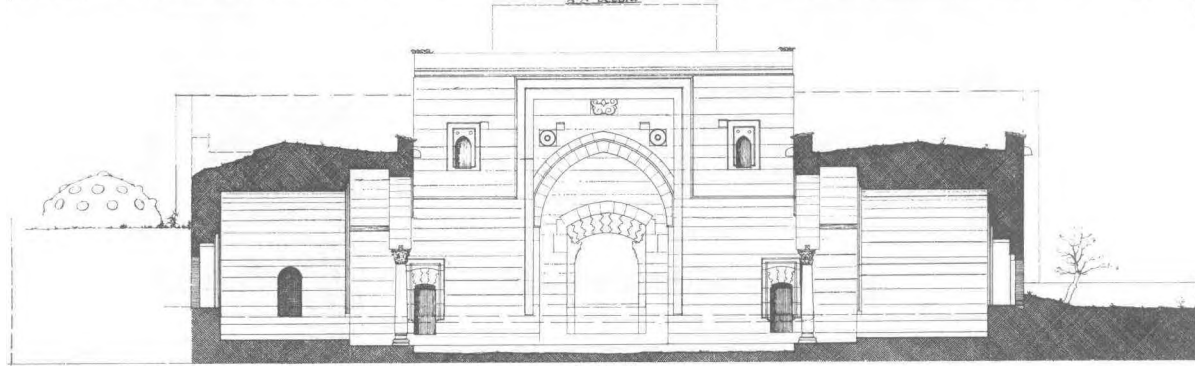
*Mahmut Akok 22. 6. 1950*

*Plano 1/50  
PİLOKJİ 1/10*

SİVAŞTA BURUCIYYE MEDRESESİ KESİTLERİ MİKYAS, 1:50



A-A Kesiti



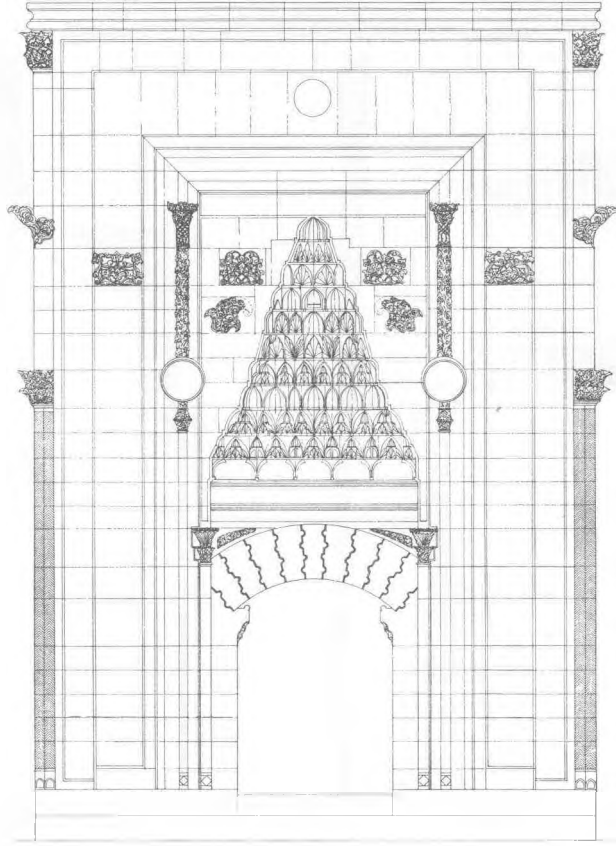
B-B Kesiti

Plansı No : 6  
Plansı Adedi : 10

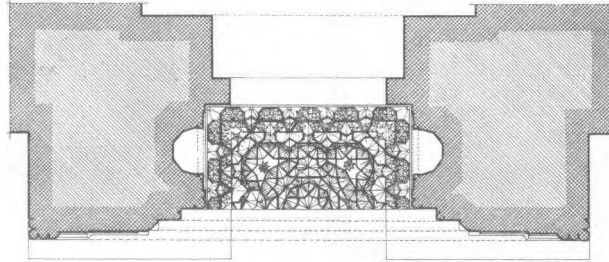
Mahmut Akok no. 5 1956

# SIVAS BURUCIYYE MEDRESESİ ROLOVESİ

Cümle Kapısı detayı Mikyas: 1/20



Kapı Şehesi



Plan

Röleve: Mahmut Akok

Çizim: Tarihî Rölev

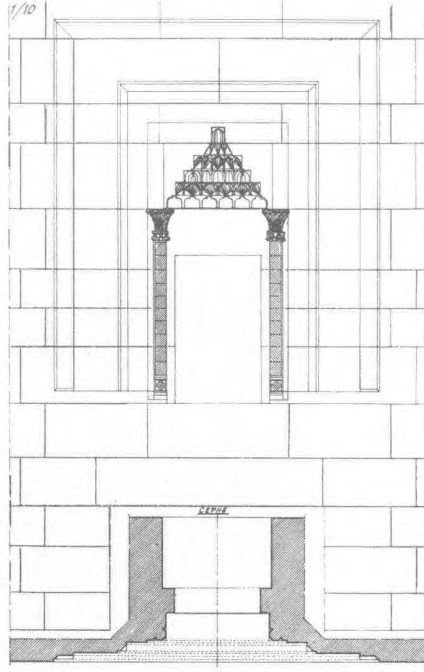
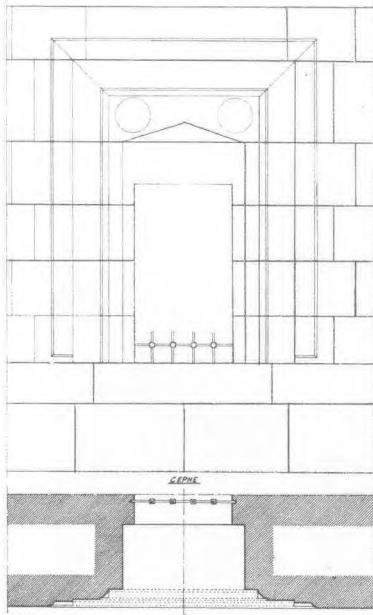
1/20 24. 8-Aralık-1958 Ankara

Plans No: 7  
Kağıt ebadı: 10

0 10 20 30 40

SIVAS BURUCIYYE MEDRESESİ RÖLÖVESİ

Pencere detayları Mik: 1/10

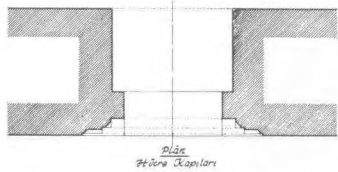
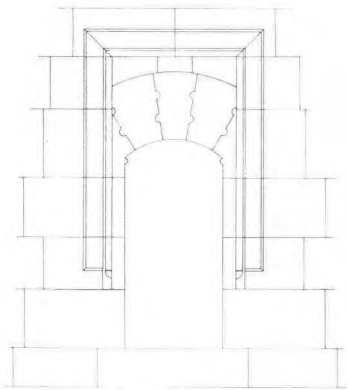


Plano No: 8  
Mabeynî, 40

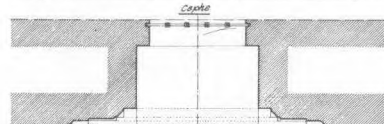
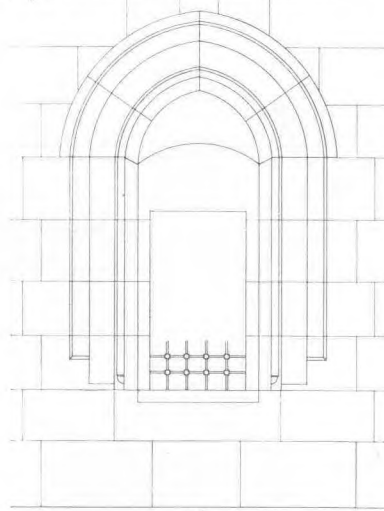
Plano  
Mabeynî Penceresi  
Röşm: Mahmut Akok  
Gizce: Tahir Kılıç  
22-Erdül-1928, İstanbul

SIVAS - BURUCIYYE MEDRESESİ RÖLÖVESİ

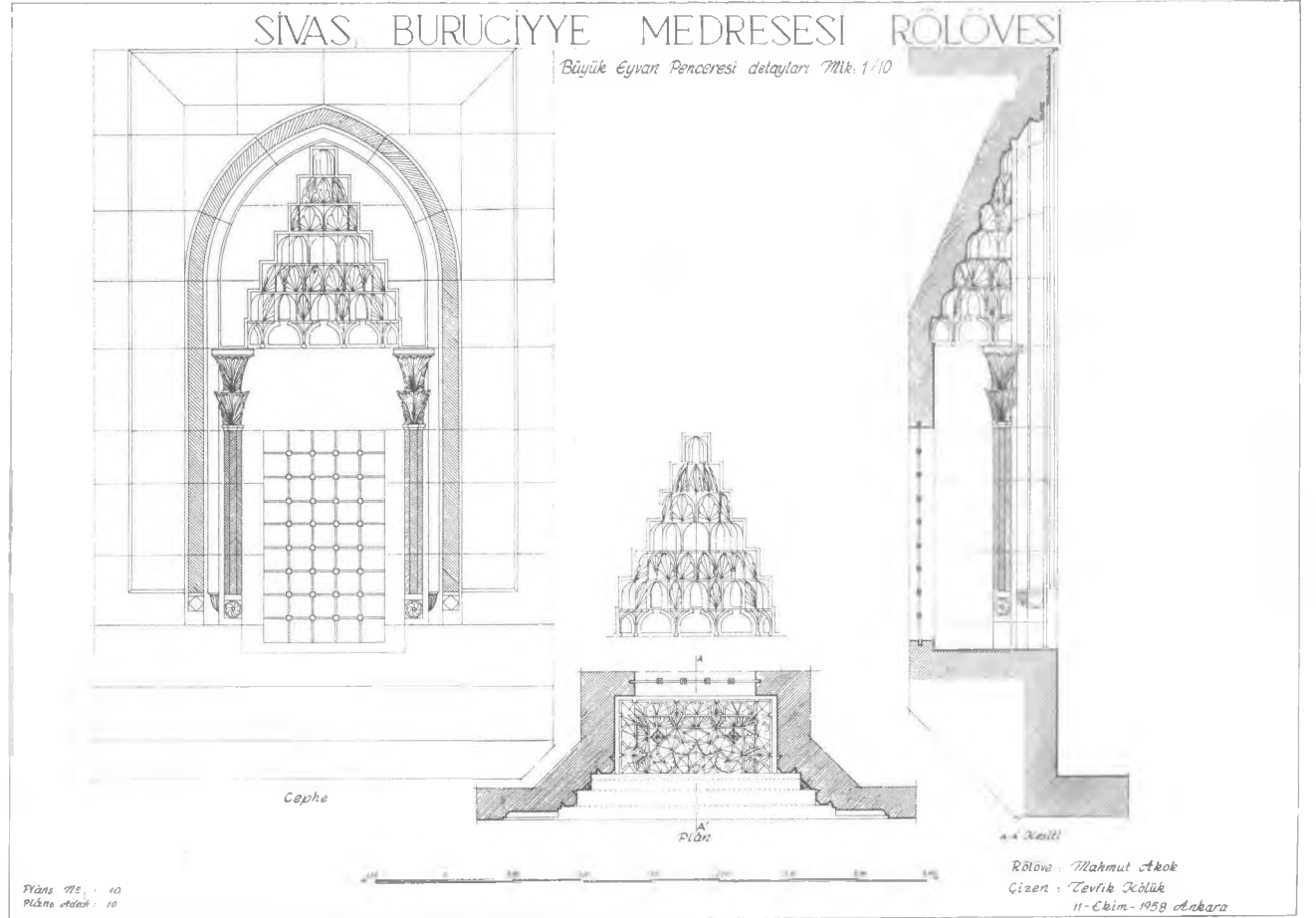
Kapı ve Pencere detayları Mik: 1/10

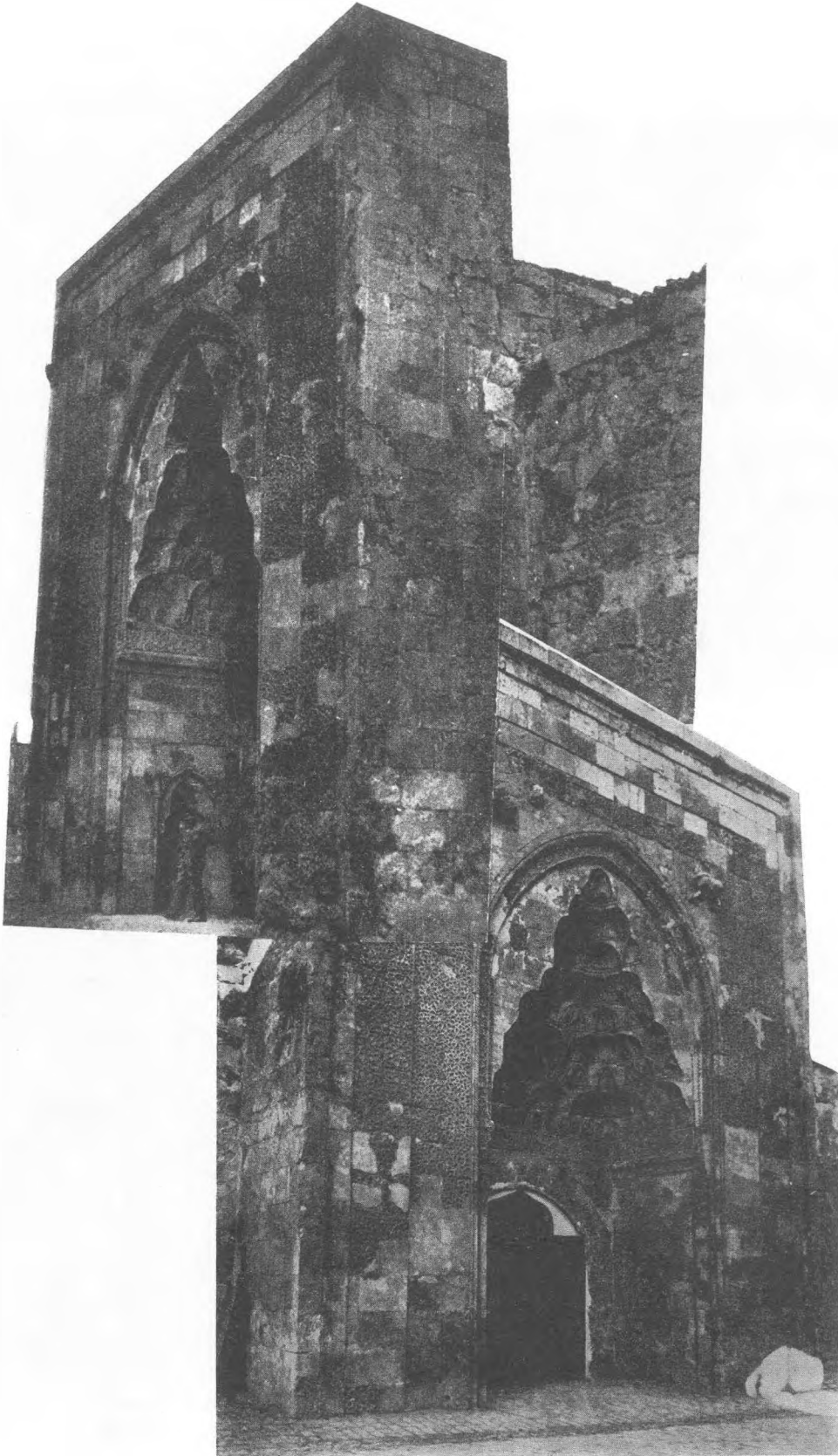


Plano  
Mabeynî Kapıları  
Plano No: 9  
Mabeynî, 40

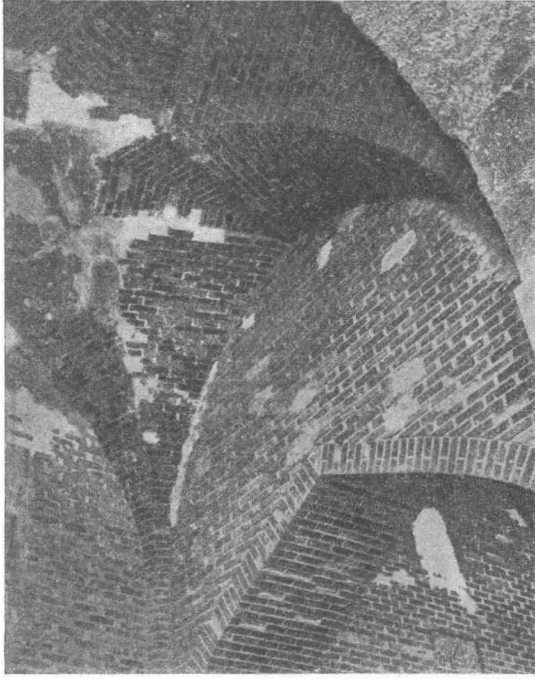


Plano  
Sol Gıyâh Penceresi  
Röşm: Mahmut Akok  
Gizce: Tahir Kılıç  
22-Erdül-1928, İstanbul

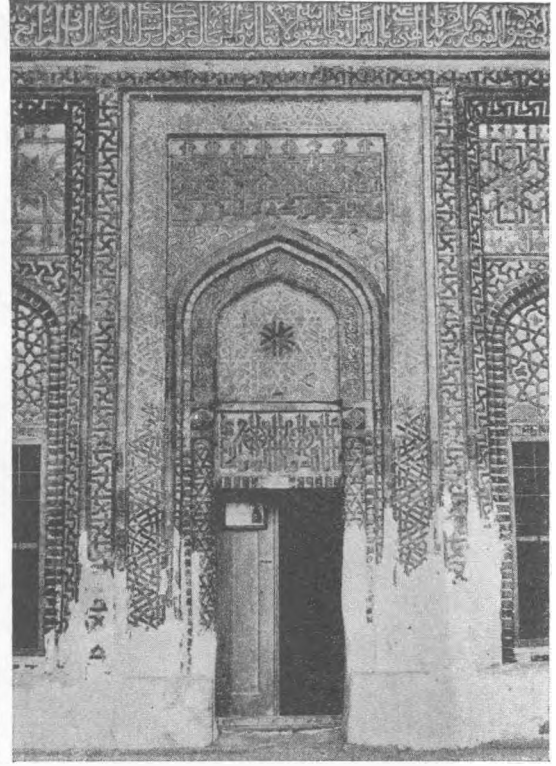




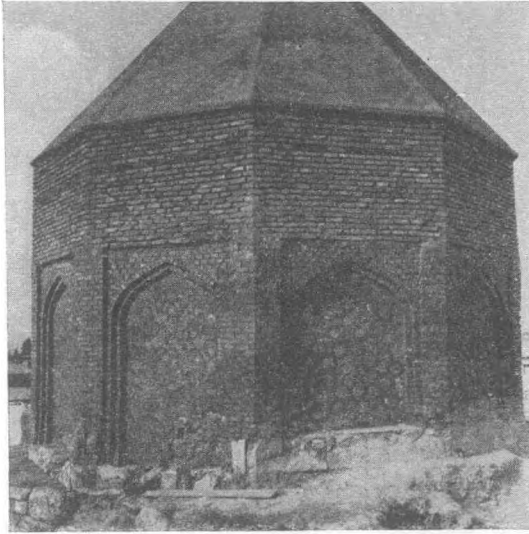
Res. 1 — Sivas - Şifahîye Medresesi cümlekapısı görünüşü



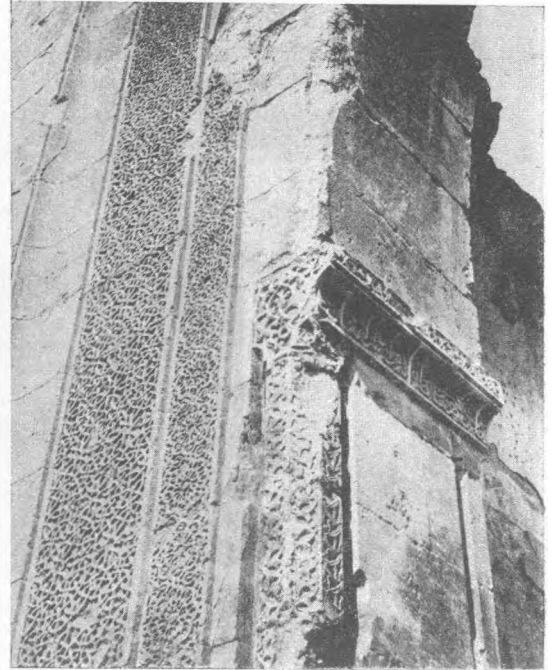
Res. 2 — Sivas - Şifaiye medresesi revakların tonoz ve kemer, tuğla örgüleri.



Res. 3 — Sivas - Şifaiye Medresesi Türbe girişi

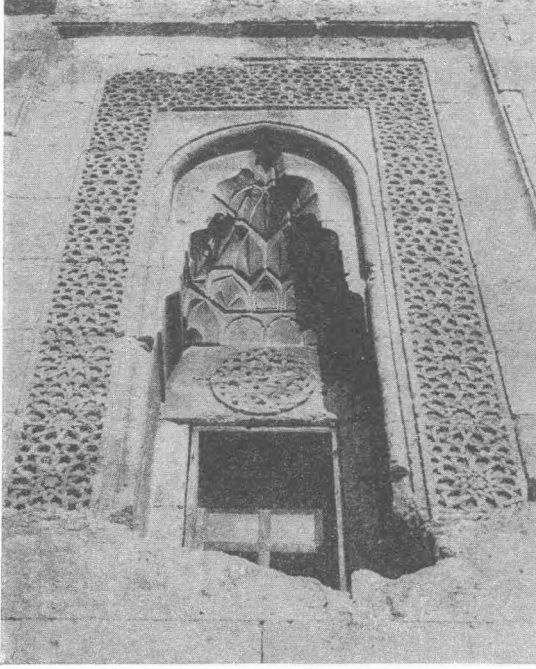


Res 4 — Sivas - Şifaiye Medresesi İzzettin Keykâvus Türbesi Tanbur ve kulak kısmı.

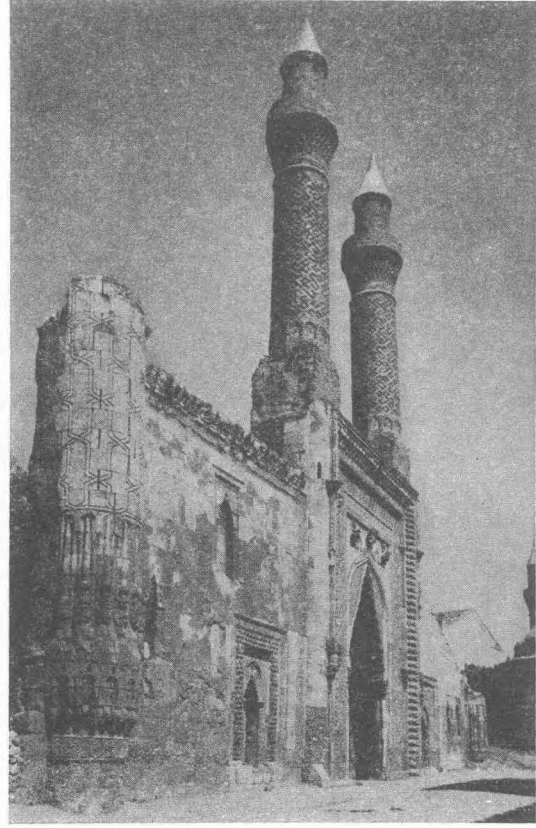


Res. 5 — Sivas - Şifaiye Medresesi Büyük dersane, başeyvanı cephesinden detaylar.

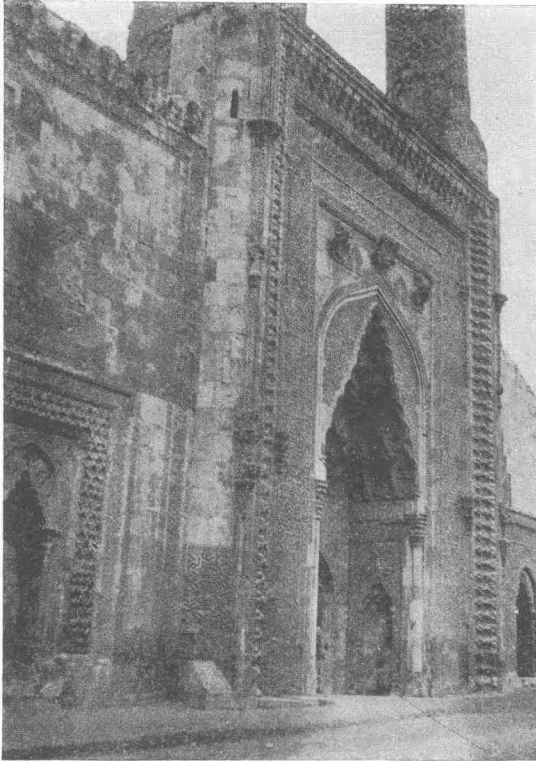




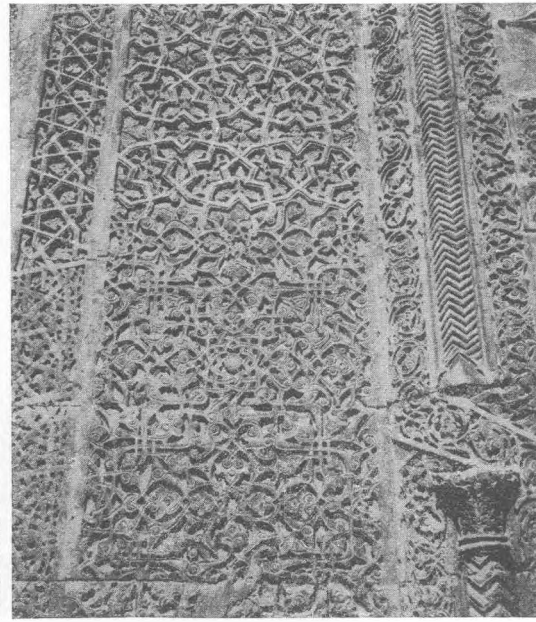
Res. 6 — Sivas - Şifaiye Medresesi avlu cephesinden üst kısım penceresi.



Res 7 — Sivas - Çifte Minare Medresesinin güneyden görünüşü.

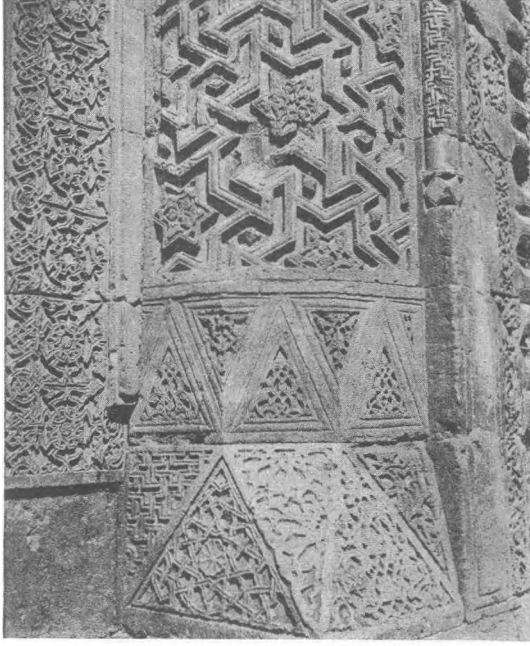


Res 8 — Sivas - Çifte Minare tak kapısının umumî görünüşü.

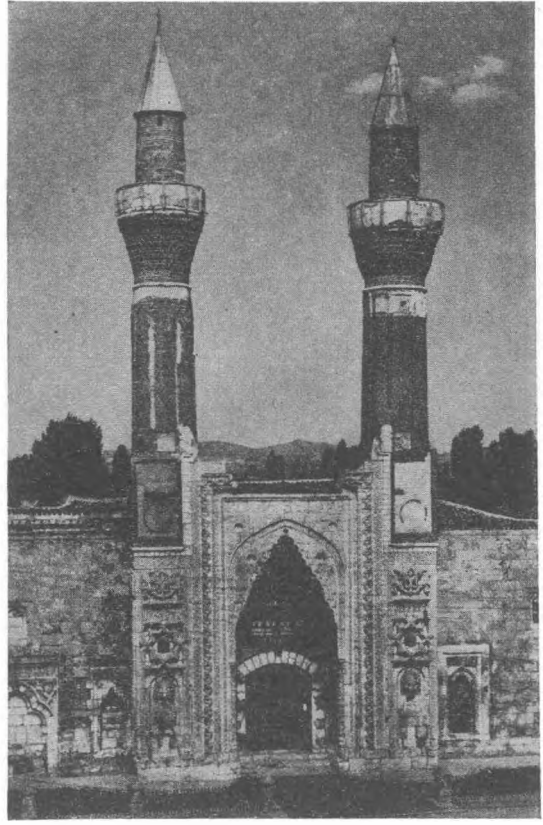


Res 9 — Sivas - Çifte Minareli Medrese cümle kapısı detayı.





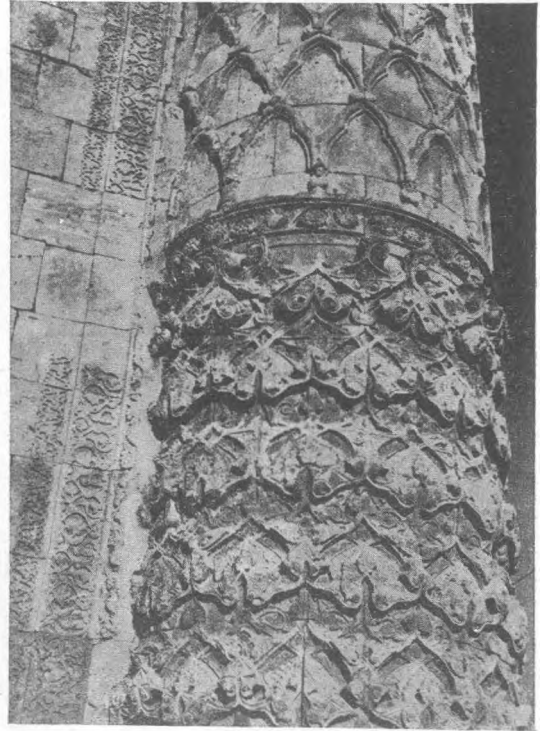
Res. 10 — Sivas - Çifte Minare cephe detayı



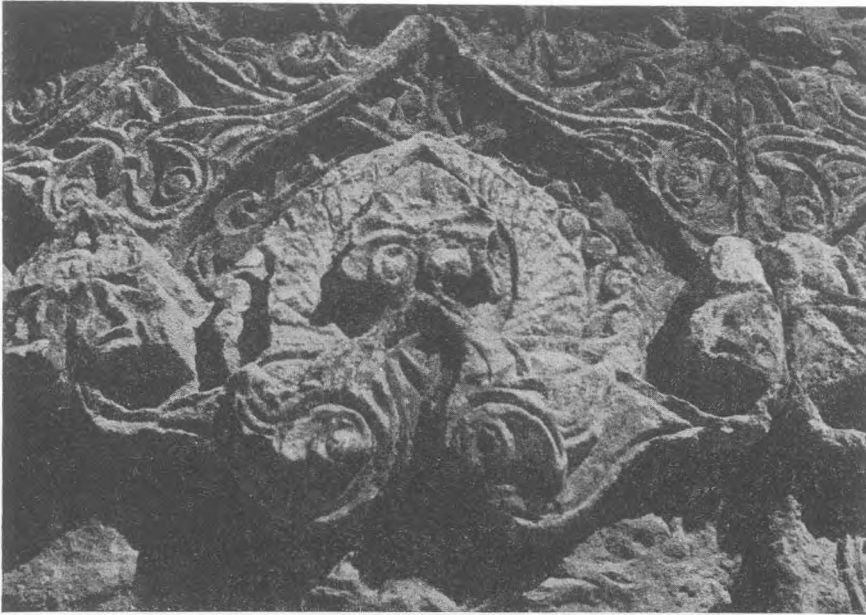
Res. 11 — Gök Medrese cümle kapısından bir detay



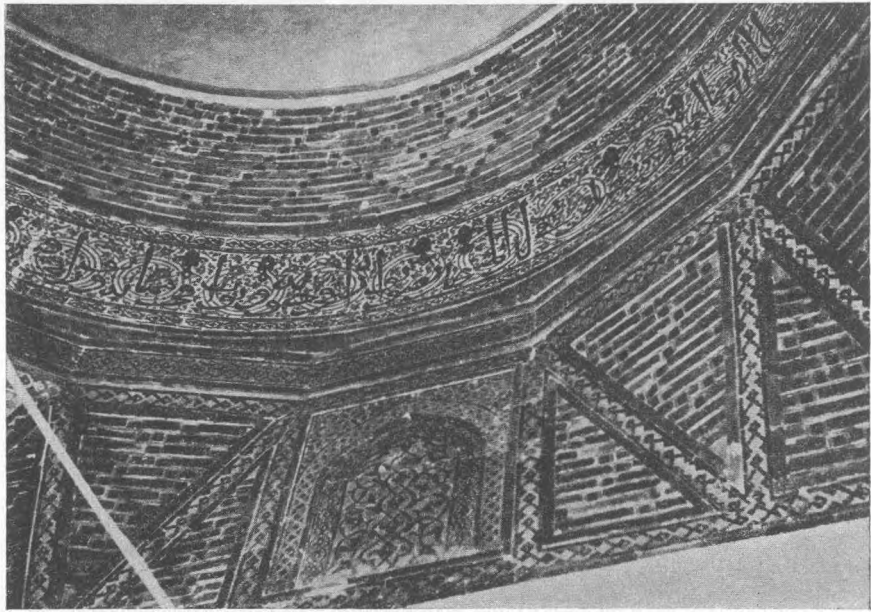
Res. 12 — Gök Medrese cümle kapısından detay



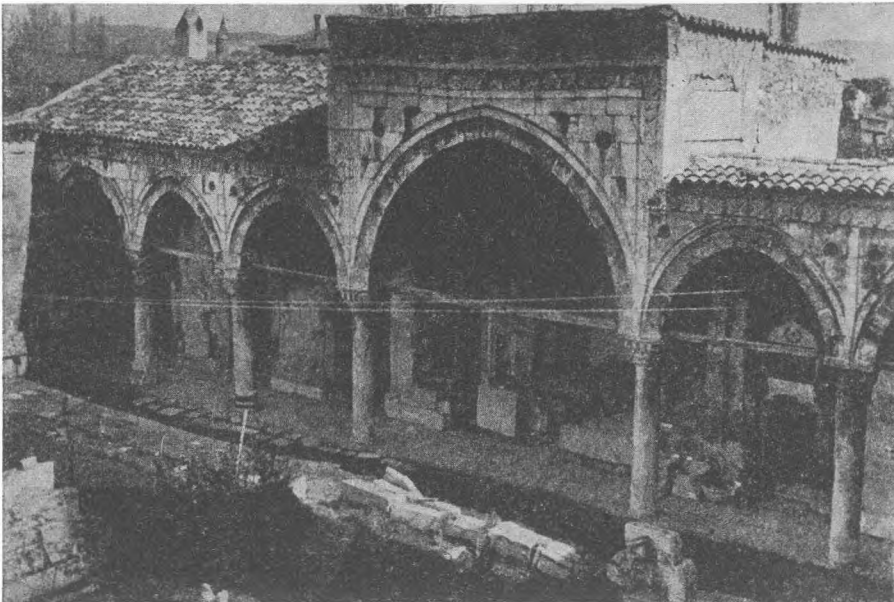
Res. 13 — Sivas - Gök Medresesi Köşe Kulesi yüzü



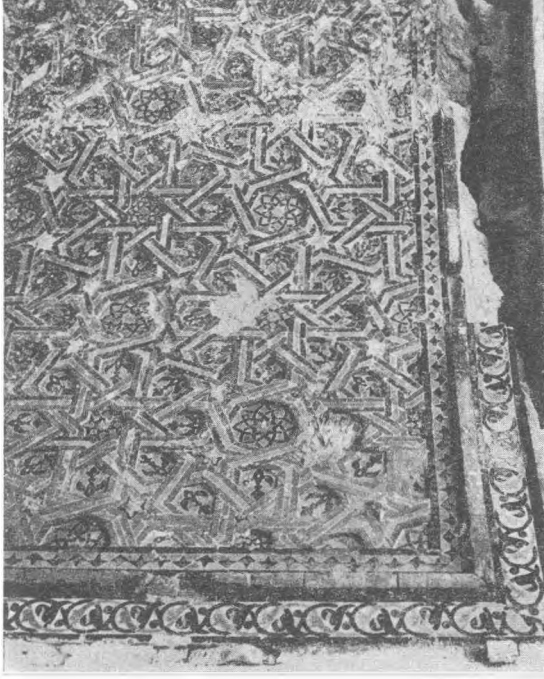
Res. 14 — Sivas -  
Gök Medresesi köşe  
kubbesinden bir  
detay



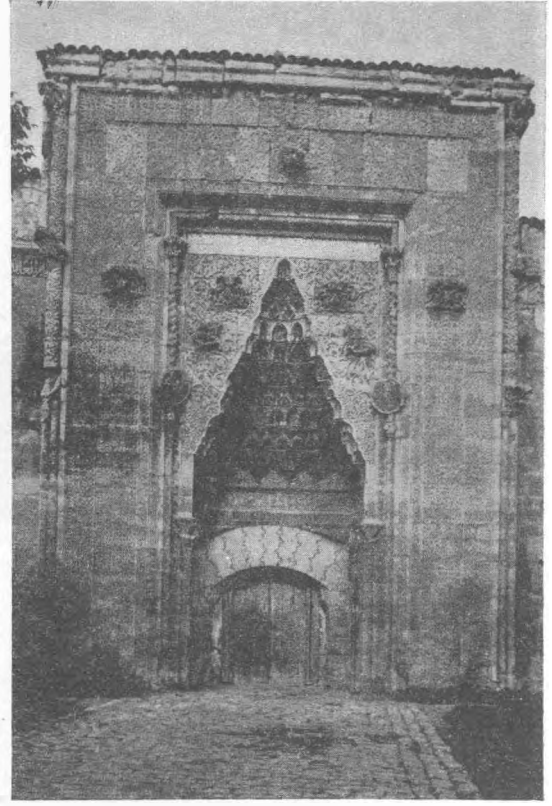
Res. 15 — Sivas -  
Gök medresesi Mes-  
cidi çini ve sırlı tuğla  
süsleri.



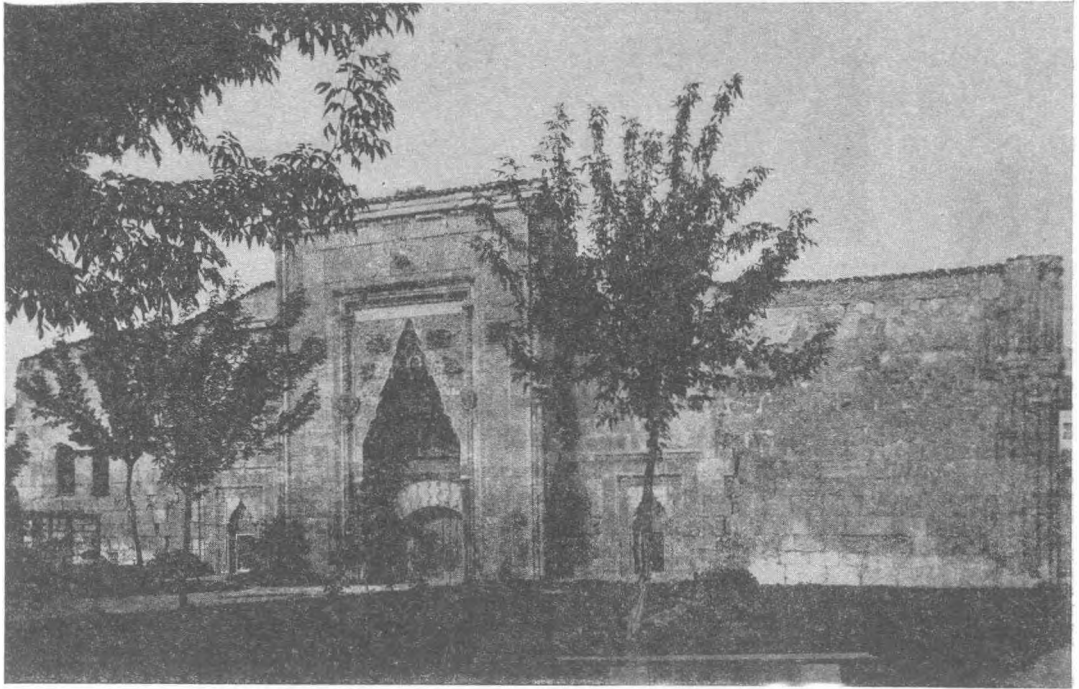
Res. 16 — Sivas -  
Gökmedrese revak  
ve yaşı eyvanları



Res. 17 — Sivas - Gök medrese baş eyvanlarının duvar ve tonozlarındaki çini kaplama süsleri



Res. 19 — Sivas - Buruciye medresesinin cümle kapısı

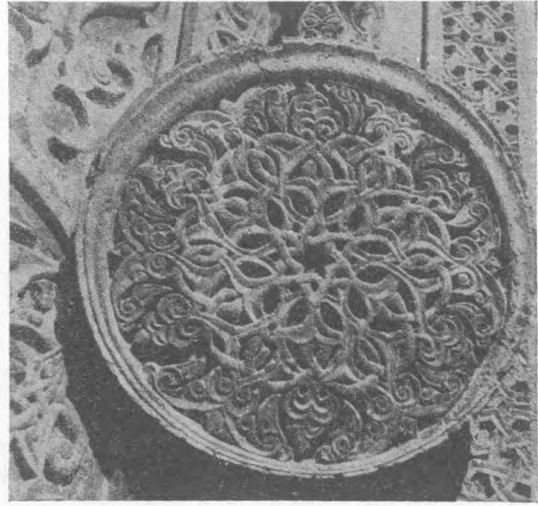


Res. 18 — Sivas - Buruciye medresesinin önyönden görünüşü

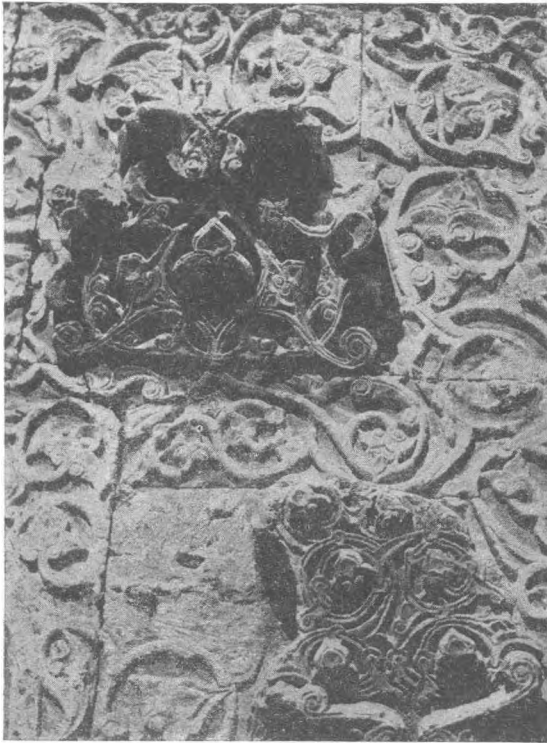




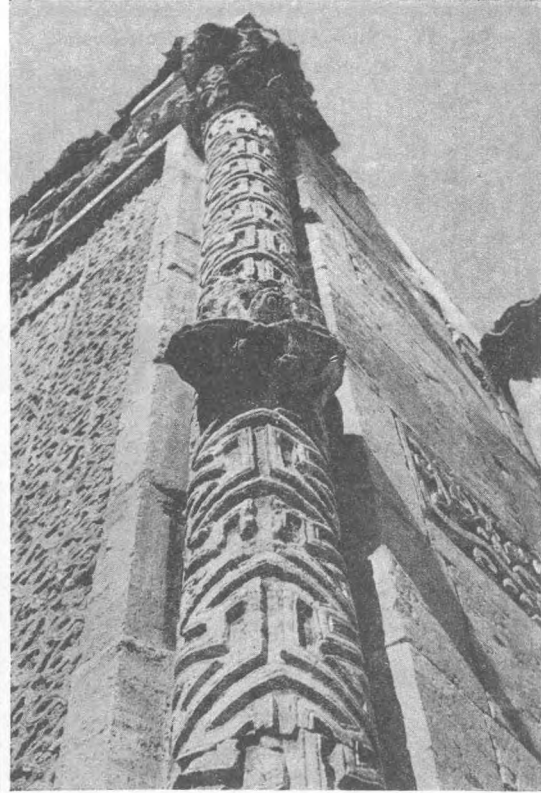
Res. 20 — Sivas - Buruciye medresesi cümle kapısının İstalâktitli kısım



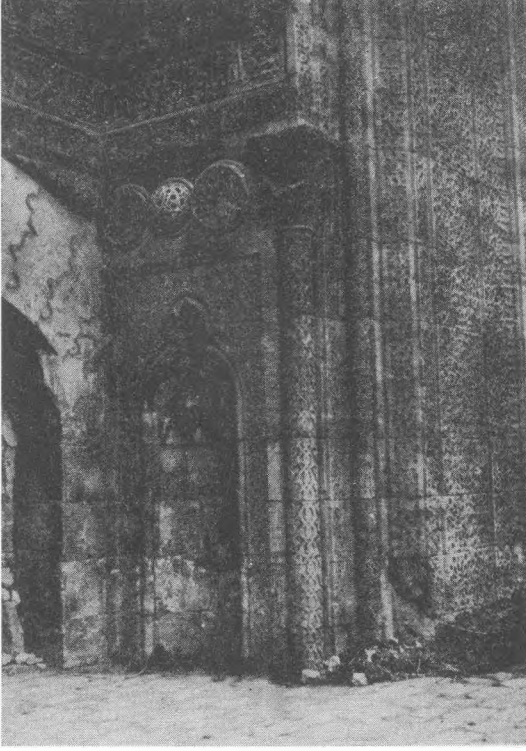
Res. 21 — Sivas - Buruciye medresesi cümle kapısının yan rozetleri



Res. 22 — Sivas - Buruciye Mдресesi cümle kapısının alınlık süsleri.



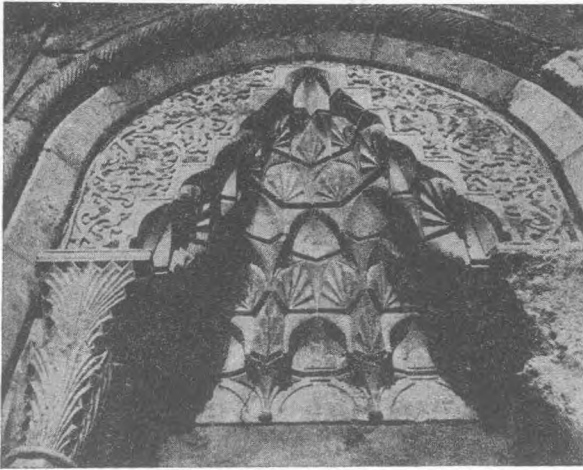
Res. 23 — Sivas - Buruciye medresesi cümle kapısının yan köşeleri.



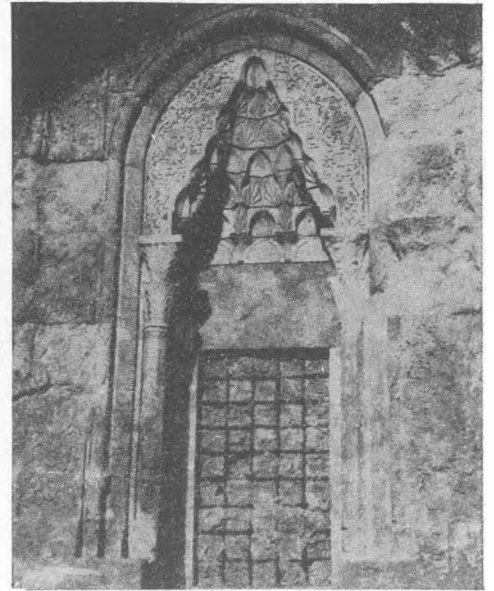
Res. 24 — Sivas - Buruciye Medresesi cümle kapısının nişi

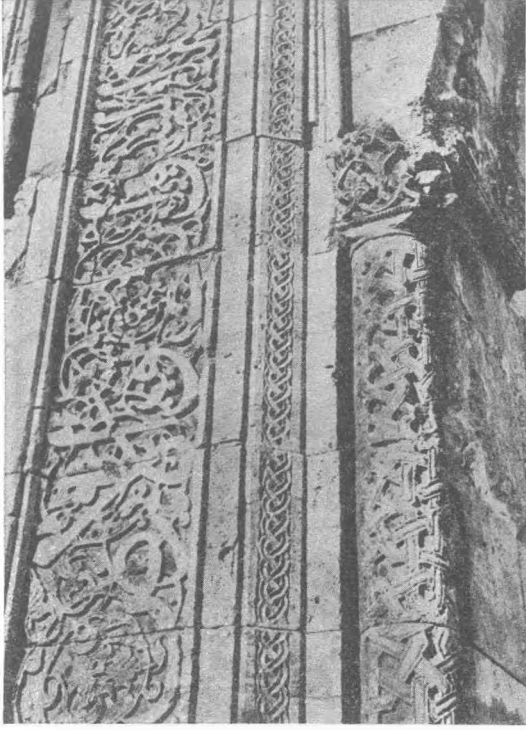


Res. 25 — Sivas - Buruciye Medresesi büyük dersane baş eyvanı

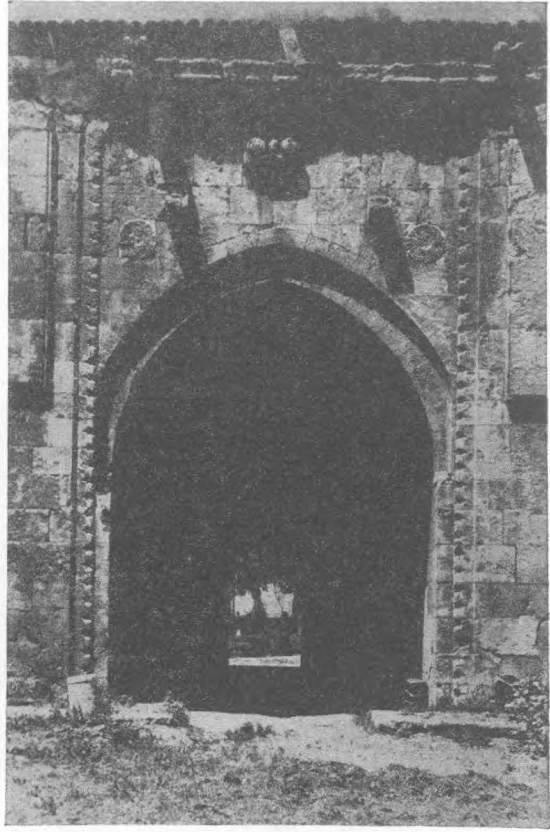


Res. 26 — Sivas - Buruciye Medresesi baş cyvanı pencereleri





Res. 27 — Sivas - Buruciye medresesi derslane baş eyvanı yan kolon ve süsleri.

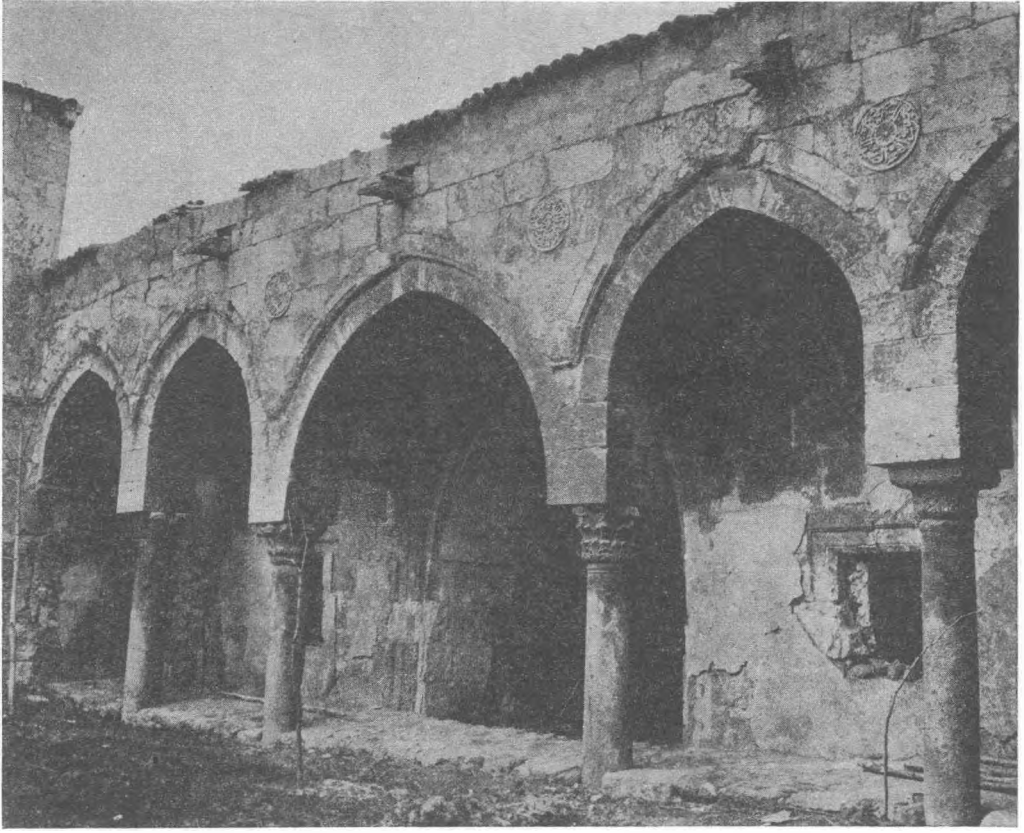


Res. 28 — Sivas - Buruciye Medresesi kapı içi baş eyvanının umumî görünüşü.

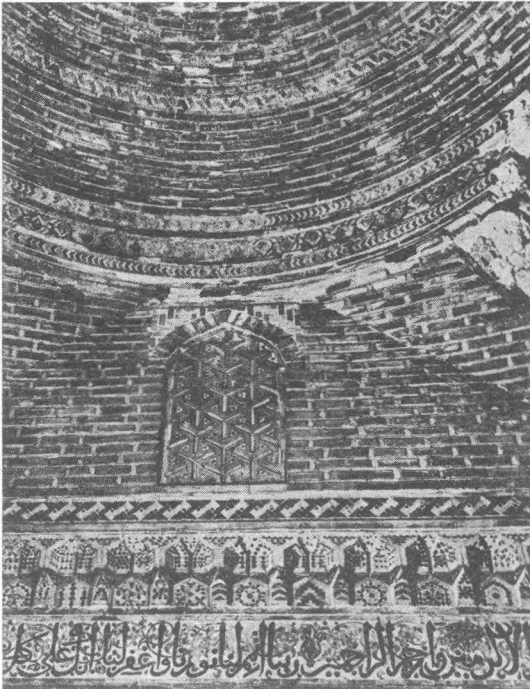


Res. 29 — Sivas - Buruciye medresesi revaklarından birinin direk başlığı.

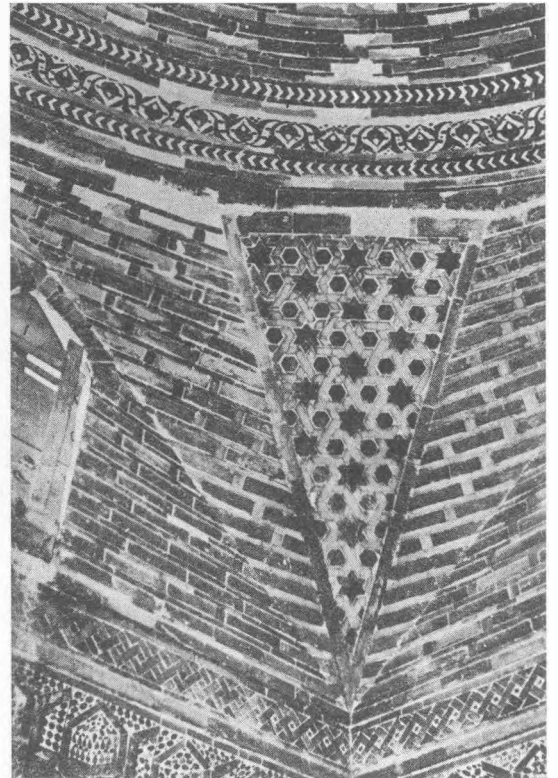




Res. 30 — Sivas - Buruciye medresesinin avlu revakları

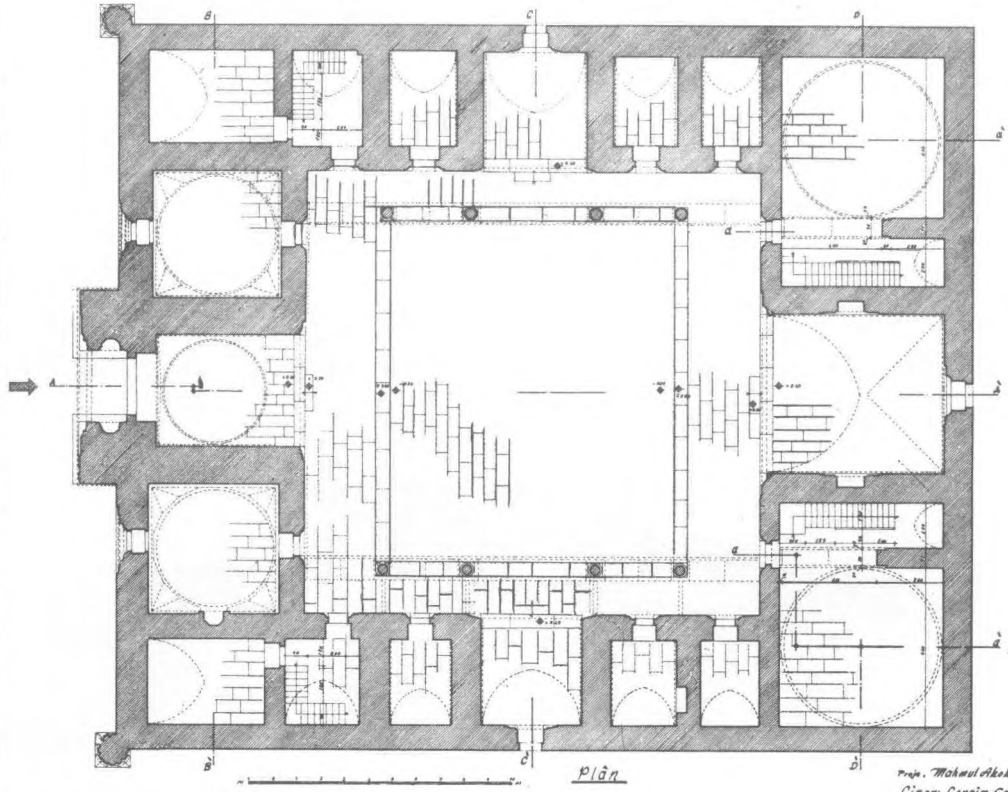


Res. 31 — Buruciye medresesi türbesinden sırlı tuğla ve çini kaplamaları.



Res. 32 — Sivas - Buruciye medresesi türbesinden sırlı tuğla ve çini kaplamaları.

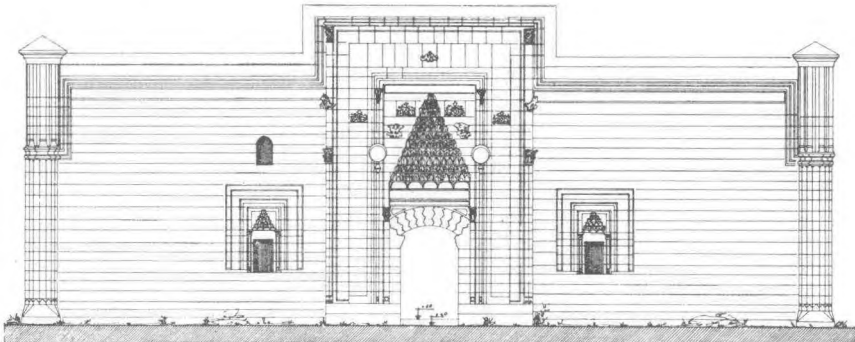
1 Sivas - Buruciyye Medresesi Restorasyon Projesi Mikyas: 1/50



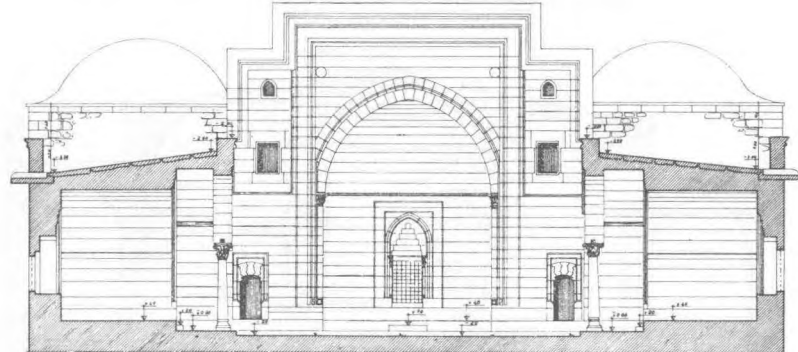
Proje: Mahmut Akok  
Çizim: Cengiz Erol

1/50 ölçeğinde Çizim ve Mimarlar Odası'nın  
Çiziminde Çizimdir. 1/50

2 Sivas - Buruciyye Medresesi Restorasyon Projesi Mikyas: 1/50



ön Cephe



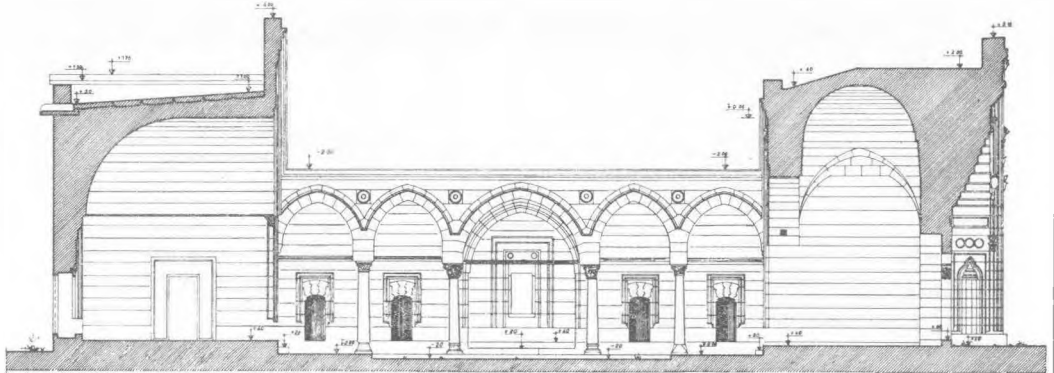
c-c Kesiti

Proje: Mahmut Akok  
Çizim: Cengiz Erol

1/50 ölçeğinde Çizim ve Mimarlar Odası'nın  
Çiziminde Çizimdir. 1/50

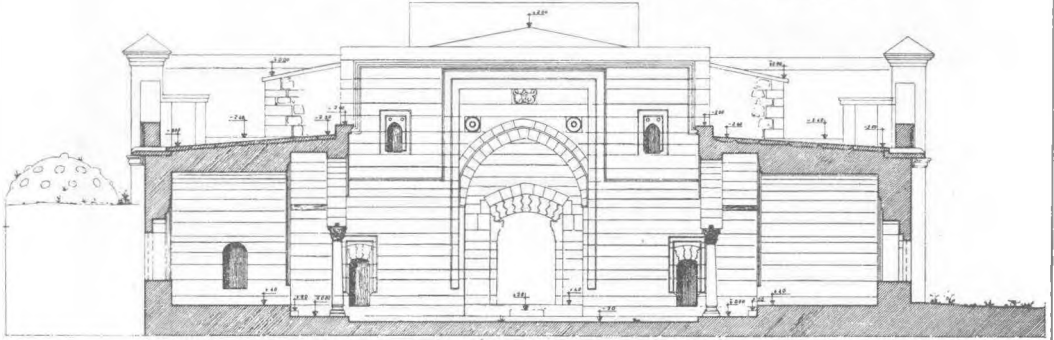


3 Sivas-Buruciyye Medresesi Restorasyon Projesi Mikyas: 1/50



A-A Kesiti

Not: Zemin altındaki üç duvar silindiri yıkılarak  
dışarıya açığı temellerden alınmıştır.

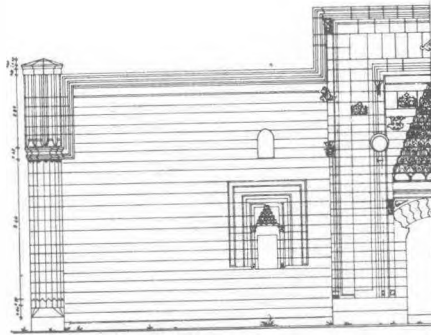


C-C Kesiti

Proje: Mahmut Akok  
Çizen: Cengiz Erol

M. E. 2004 444. Çizim ve Mühürleme Kurumu  
Mühürleme Tescilli Mühürleme Çizimcisi

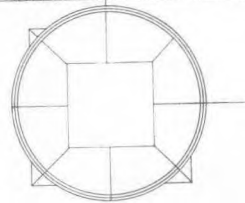
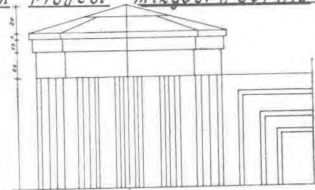
4 Sivas-Buruciyye Medresesi Restorasyon Projesi Mikyas: 1/50, 1/10



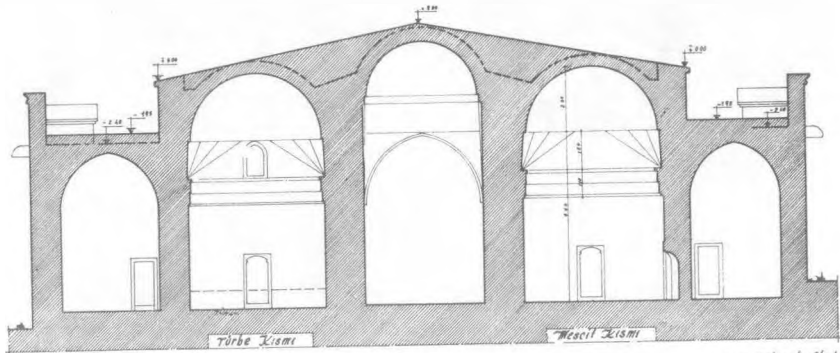
Medrese Cephesinin bir kısmı

• Bu görünüşte farklı ölçüler

M. 1/50



Tiye Kuvvet Planı 1/10



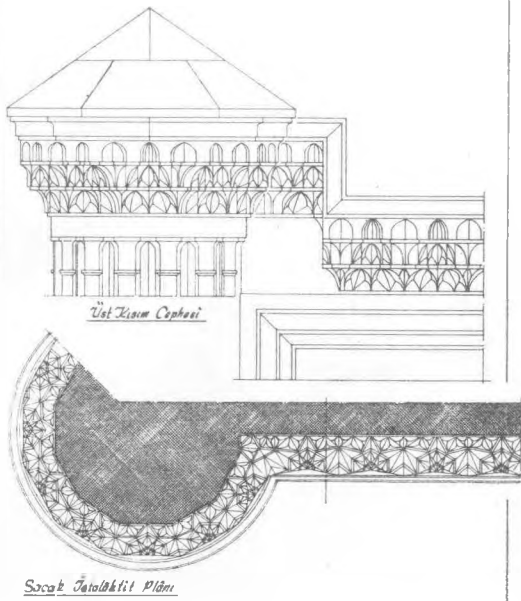
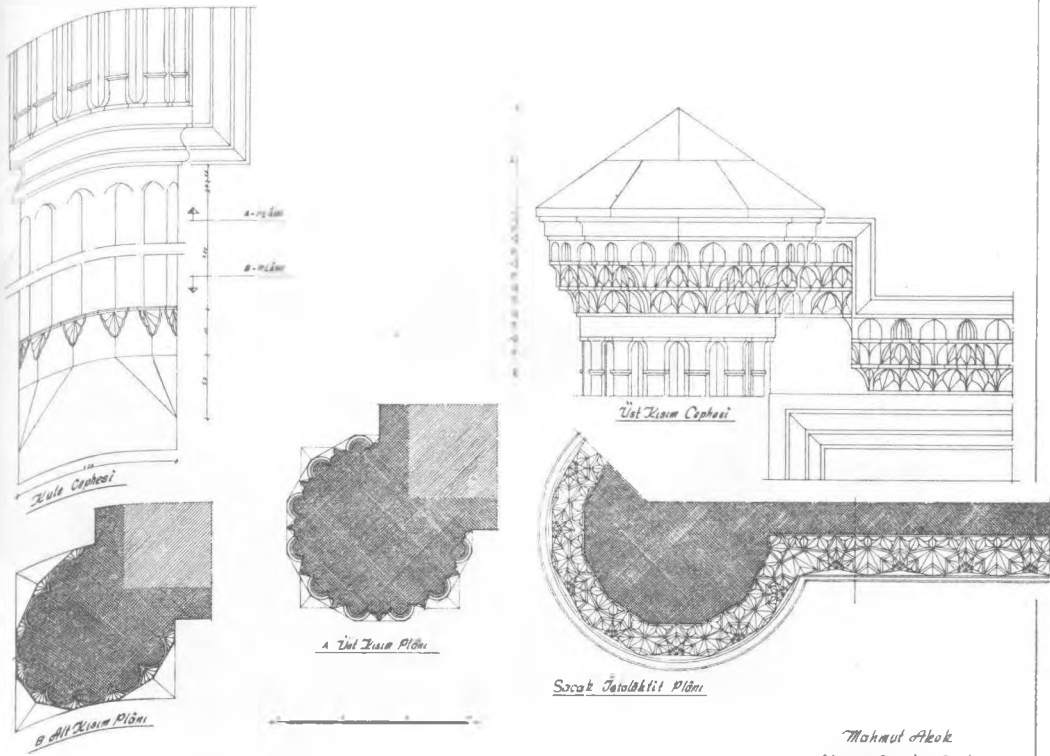
B-B Kesiti

M. 1/50

Proje: Mahmut Akok  
Çizen: Cengiz Erol

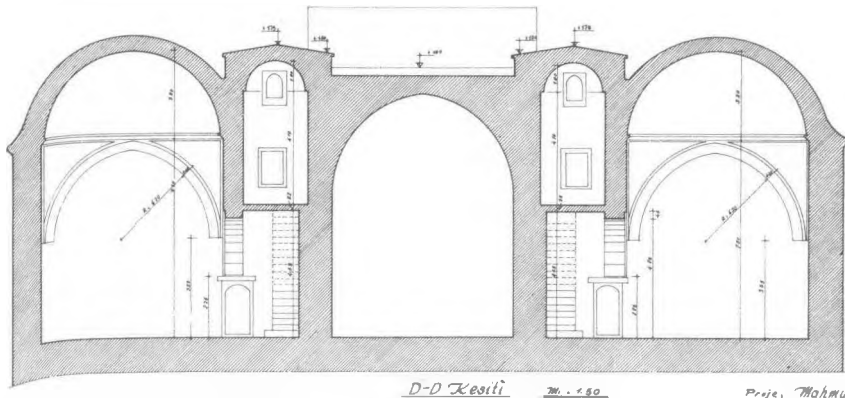
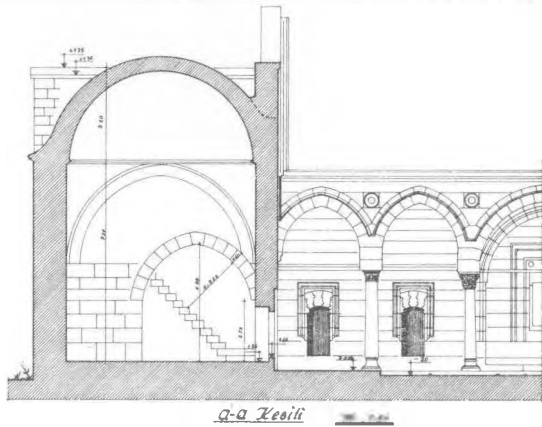
M. E. 2004 444. Çizim ve Mühürleme Kurumu  
Mühürleme Tescilli Mühürleme Çizimcisi

Sivas-Buruciyye Medresesi Restorasyon Projesi Mikyas: 1/10  
"Cephe Kösge Kuleleri"



Mahmut Akok  
Çizen: Cengiz Erol

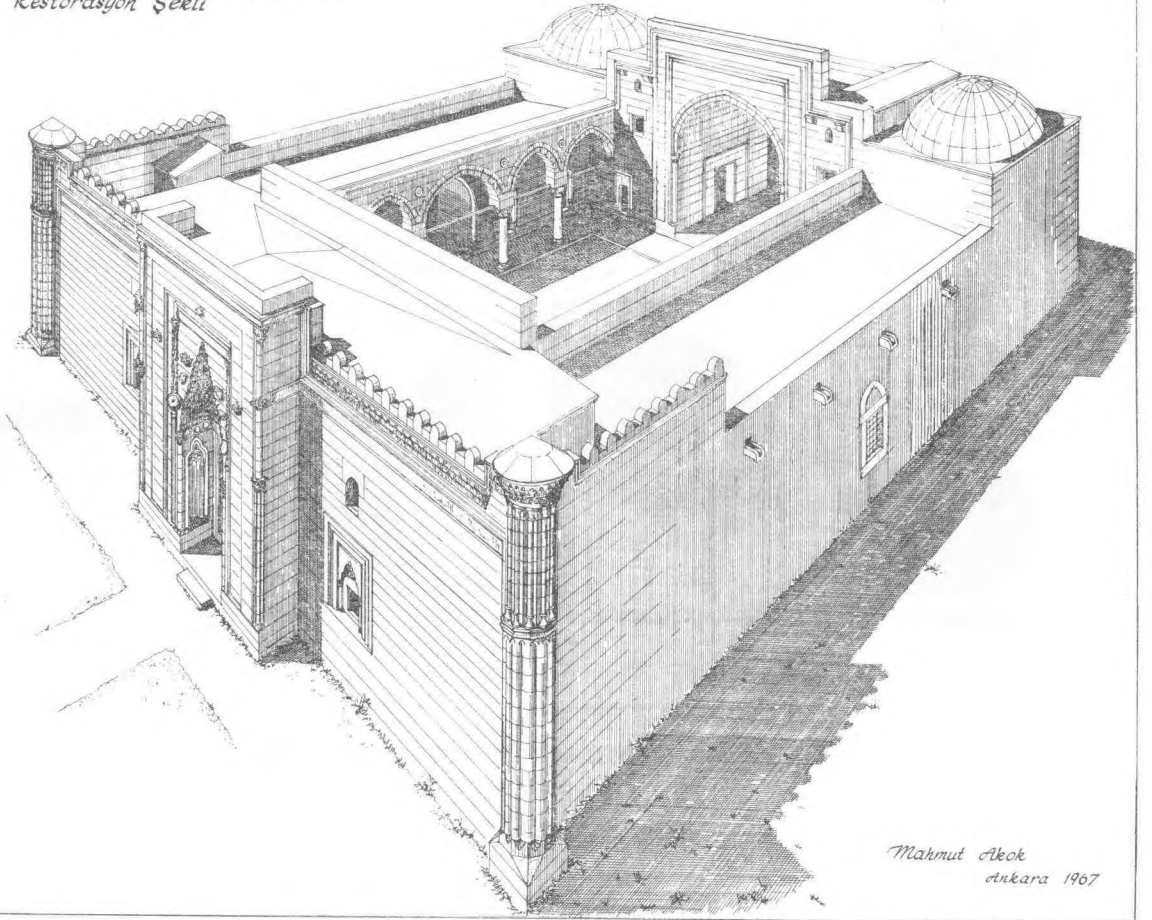
Sivas-Buruciyye Medresesi Restorasyon Projesi Mikyas: 1/50



Proje: Mahmut Akok  
Çizen: Cengiz Erol

⑦

*Sivas - Buruciyye Medresesi  
Restorasyon Şekli*



*Mahmut Akok  
ankara 1967*