

MİLETOPOLİS KAZISI 1975 — A SONDAJ ÇUKURU HAFRİYAT RAPORU

JALE DEDEOĞLU

22.8.1975 günü Miletopolis Melde Bayırında, Kemalpaşa - Bursa yeni karayolunun, sağ tarafında, M. Kemalpaşa'ya beş kilometre mesafede, yola otuz metre uzaklıkta bulunan tepenin güney cephesinde, Üç Kurnalı Mevkiinde yamacın temizlenmesi işlemi ile, A sondaj çukuru hafriyatına başlandı.

Bir müddet önce çukurun açılacağı mevkii de, tarla sahibinin arazisine ekmele amacı ile temizlemek için üçretle tuttuğu exclavatör'ün çalışması sırasında bulunan, ve Müzeye teslim edilen 1.17 metre yüksekliğinde bronz Apollo heykelinin kepeceye takılarak kırılan parçalarının aranması için yüzeydeki toprağın elenmesi yapılan ilk çalışma işlemi oldu. (Fotoğraf 1-2)

Bu çalışma esnasında bronz heykelin başının arka tarafına ait ufak bir iki parça, kollarına ait bazı parçalarla, sağ ayağı bulundu. Parçaların kalınlıkları yarım santim kadar olup, 3x5 santim ebadında idiler.

A Sondaj çukurunda yapılan kazının amaçlarını şu şekilde saptamamız mümkündür.

a — Branz heykelin burada bulunup bulunmadığını kesinlikle saptamak.

b — Satih temizliği yaparak eksik parçaları bulmak.

c — Buluntuların ne gibi bir mimarî mekan (ev, mezar, atölye v.s.) içinde yer aldıklarını anlamak.

d — Insitu durumunda yeni figür-

rünler ele geçirmek, tabakalaşma varsa onu tesbit etmek.

e — İskân şekli ve mimarî mekanlar hakkında bilgi edinmek.

Bu amaçlarla tepenin güney cephesinde 6x5 m. ebadında A₁ Sondaj çukurunun kazılmasına başlandı. (Fotoğraf 2-3) İlk günlerdeki çalışmada kırık Roma ve Bizans çanak çömlek parçaları ile mimarî yıkıntıya (taş - tuğla) rastlanmıştır. Taşlar moloz, bölgenin taşı (yeşilimtrak) ve adı taş olup, tuğlalar kareye yakın ikibuçuk santim kalınlığında plakalar şeklindedir.

Bir buçuk metre derinlikte çukurun sol köşesinde, kuzey duvarına 0,27 metre uzaklıkta batı duvarına bitişik Roma devri su künküne rastlandı. Künk kiremidî renkte olup, ağız kenarı yuvarlak bombeli, ağız kenarından sonra bir setle genişlemekte olan gövdeye sahip, alt kenarı da aynı formasyondadır. Künk yüksekliği 0,50 m., iç çapı: 0,31 m., dış çapı 0,45 m. dir. (Fotoğraf 4) Künkün altında tuğla plakalar görülmüş olup, bu plakalar 0,035 m. kalınlıkta, 0,22 m. genişlikte, 0,25 m. uzunluktadır. Bu tuğlaların altında iki metre derinlikte ana toprağa (bejimtrak sarı) inildi.

Çukurun güney doğusunda bir ağırşak (Kazı Env. No. 1), bir adet kemik eşya sapı (Kazı Env. No. 2), bir adet figürün ayağı bulundu. (Kazı Env. No. 5)

Çukurun diğer köşelerinde ana

toprağa 1.80-2.05 metrede rastlandı. Çukurun tam ortasına isabet eden yerde, kuzey duvarına, 2.38 m., doğu duvarına 2.65 m. uzaklıkta sathıtan 1.20 metre derinlikte bir adet taş gülle bulundu. Çukurun kuzey tarafında ana toprağa rastlanmadığı için yeni bir ilâve çukur açılmasına karar verildi.

Bu arada sath temizliği de devam etmekte olup, figürüne ait parçalarda arandı.

A₁ Sondaj çukurundan sonra A₂ Sonda çukurunun açılmasına başlandı. 4x5 metre ebadındaki çukurda 1.45 metre derine kadar inildi. Çukurun sol tarafında yola doğru temele benzer bir örgü sistemine rastlandı. Burada taş sütun parçaları devşirme olarak duvar örgüsünde kullanılmıştır. (Fotoğraf 6) Bu devşirme sütun parçaların altı taş - toprak - taş sisteminde duvar örgüsü şeklindedir. Bu duvar örgüsü sağa doğru güney batı istikâmetinde uzanmaktadır. Bu duvara dik ikinci bir duvar örgüsü bağlanmaktadır ki bu sonradan açacağımız A₄ sondaj çukurunun içinde kalmaktadır. (Fotoğraf 5-6)

A₃ Sondaj çukurunun üst yüzeyinin yani ana kültür toprağının elenmesinden sonra kazımına başlandı. 3x5 metre ebadında ki çukurun yarım metre kazılmasından sonra ana toprağa geçildi.

A₄ Sondaj çukurunun açılmasına başlandığı bu çukurda A₂ Sondaj çukurunun az bir kısmı açığa çıkan duvarı dik kesen duvarın ortaya çıkarılması ve mimari kalıntı hakkında bir fikir vermesi için çalışmaya devam edildi. Duvar taş - toprak - taş sisteminde olup yola doğru güney batı istikâmetinde devam etmektedir. A₄ sondaj çukuru 3x5 metre ebadında olup duvar çukurunun içinde köşelemesine uzanmaktadır. Çukurun derinliği 1.33 m. yi bulduğu zaman duvarın yüksekliği 1.05 metreyi bulmuş oluyor. Uzunluğu 6.71 metre genişliği ise 0.65-0.70 metre arasında

değişmektedir. Duvar örgüsünde kullanılan taşlar ufak moloz taş olup bu kısımda iki yağ kandili (Kazı Env. No. 3-4), bir adet pişmiş toprak figürün ayağı (Kazı Env. No. 6), bir adet bronz yüzük (Kazı Env. No. 8) bulunmuştur. Bu arada bir adette bronz sikke (Kazı Env. No. 10) ele geçmiştir.

A₅ Sondaj çukuru A₂ Sondaj çukurunda görülen duvarın uzantısını bulmak ve bir fikir edinmek için açıldı. Çukurun ebadı 4x3 metre olup A₂ de görülen duvar kalıntısı burada da devam etmektedir. Duvar güney doğu istikâmetinde uzanmaktadır. Duvarın kalınlığı, 0.65-0.70 metre olup yüksekliği 0.90 metredir. Duvarın sol tarafında taş düşmesi neticesinde kırılmış iki adet sivri dipli amphora ele geçmiştir. Fakat oldukça ufalanmış ve tamamlanamamıyacak durumdadır. Taş - toprak - taş sistemindeki duvar kalıntısının sağ tarafında başlangıç noktasından 3.20 metre mesafede bu duvara dik bir duvar uzanır. Bu duvarda 0.65-0.70 metre genişliğinde olup uzantısı devam etmektedir. Gene bu duvarın sol tarafında başlangıç noktasından 5.90 metre uzaklıkta 0.65 metre genişlikte bu ana duvara dik bir duvar kalıntısına rastlanmaktadır. Ana duvarın yüksekliği 0.90 metreyi bulduğu zaman ana toprağa geçildi. (Fotoğraf 7-8) Uzayan ana duvarımız 6.65 metre uzunluğu buldu.

Duvarın devamını görmek için A₆ Sondaj çukurunun açılmasına başlandı. Bu sondaj A₅ sondaj çukurunun devamı şeklinde olup, 6x4 metre ebadındadır. Duvar kalıntısı devam etmekte olup, uzunluğu 9.40 buldu. Bu duvarın sağ tarafında birinci dik duvardan 1.18 metre uzaklıkta ikinci bir dik duvar görüldüğü bu ana duvarın sol tarafındanki A₅ Sondaj çukurunun içinde kalan duvarın devamı şeklindedir. Bu duvarın yüksekliği yol seviyesinden 0.35 metredir. Çukurun derinliği ise 1.36 metredir.

BULUNTU VE TARİHLEME :

A sondaj çukurunun kazılması esnasında Roma devri ufak eserlerle taş - toprak - taş Bizans devri duvar işçiliği görülür.

Netice :

M. Kemalpaşa Miletopolis kazısında Antik Miletopolis şehrine ait A sondaj çukurda M.S. 336 senesine ait sikke ve duvar işçiliği ile Bizans devrinin varlığını görmek mümkündür. Roma devri de geçirmiş olduğu çıkan buluntulardan anlaşılmaktadır. Bronz esere rastlanmamış olup, insitu durumunda eser bulunmamıştır. Bronz heykelin sel suları v.s. ile sürüklenerek geldiği, gerçeği ortaya çıkmaktadır. Satış temizliği yapılarak heykelin bazı parçalarının bulunması bir yerde kazının amaçları içinde yer almaktaydı. Kısmende olsa bu amaca ulaşılmış oldu. Buluntular taş - toprak - taş'dan yapılmış duvar yıkıntılarının ve temellerinin altında ve yanında yer almakta olup, temelin planına göre ev içinde yer almış olmaktadır. Tabakalaşma görülmeyip Roma ve Bizans kültürleri bir arada yer almaktadır. A Sondaj çukurunun hamam ve mabed kalıntılarına uzaklığı düşünülecek olursa geniş bir alana yayılmış olduğu ve bu alanın Roma ve Bizans devrinde iskân gördüğü neticesi çıkar.

D SONDAJ ÇUKURU HAFRİYATI :

M. Kemalpaşa - Bursa yeni karayolunun, sol tarafında, tepenin zirvesine yakın kuzey tarafa doğru, dikenlerle kaplı, sürülmemiş bir tarlada iki işçi ile 3x3 metre ebadında D sondaj çukuru hafriyatına başlandığı zaman buradaki kazının amaçlarını şöyle saptamıştık.

a — Arazide bol miktarda görülen klasik devir toprak üstü kırık çömlek parçalarının varlığını araştırmak.

b — Buluntuların ne gibi bir mekan içinde yer aldığını anlamak.

c — *Insitu* durumunda keramik ele geçirmek. Tabakalaşma varsa onu tespit etmek.

Çukurda elli santim derine inildiğinde tuğla plakalardan teşekkül etmiş tavan örgüsü yıkıntısı ile karşılaşıldı. Tuğlalar uç kısımları kıvrık birbirine geçmiş pozisyonda olup, otuz beş santim genişliğinde, ikibuçuk santim kalınlığındadır. Bu yıkıntı kaldırıldığı zaman altından ve aralarından bol miktarda figürün parçalar çıkarıldı. Çukurun ortasına yakın yerde 1.45 metre sağ duvardan uzaklıkta duvar kalıntısına rastlandı. Duvarın genişliği 0.63 metre, uzunluğu çukur boyunda yani 3 metre olan ve devam ettiği tahmin edilen bu duvarın üzerinden horasanla yapılmış üzerinde tuğladan onbeş santim çapında su kanalı yıkıntısı ile karşılaşıldı. Bu kanalın tuğla kısmının büyük bir kısmı kırık olup, horasandan yapılmış tuğla yatağının bir kısmı durmakta idi. Duvarın sağ tarafının kazılmasına devam edildi. Burada kırık klasik, Roma ve Bizans çanak çömleği bir arada karışık bir vaziyette görüldü. Duvarın yüksekliği ana toprağa ulaşıldığı zaman 1.00-0.75 metre arasında değişmekteydi.

Duvarın sol tarafında ana duvara bitişik 0.28 metre genişlikte, 0.22 metre yükseklikte, 1.42 metre uzunlukta ikinci bir duvar bulundu. Bu duvara 0.35 metre mesafede üçüncü bir duvar kalıntısı ile karşılaşıldı ki, bu duvarın tamamını açığa çıkarmak için bu çukura bitişik 2x3 metre ebadında bir çukur daha açıldı. (D₂). Üçüncü duvarın yüksekliği 0.29 metre, uzunluğu 1.95 metre, genişliği 0.35 metre idi. (Fotoğraf 9-10)

İkinci ve üçüncü duvarın arasında, ikinci duvarın bittiği yerde üzerine taş düşmesi neticesinde kırılmış ve parçalar halinde Hellenistik devre ait bir kadın figürü bulundu. Bu figürün insitu durumunda olup tamamlanabilecek vaziyetteydi. (Kazı Env. No. 45)

Figürünün yanında birde yağ kandili ele geçti (Kazı Env. No. 51).

D₂ Sondaj çukurunun açılmasına başlandı. 0.25 metre derinlikten Bizans devri sırlı bir testicik (Kazı Env. No. 50), 0.45 metre derinlikten kemik bir kaşık (Kazı Env. No. 52), 1.10 metre derinlikte üç adet birbirlerine yakın mesafelerden figürün başı (Kazı Env. No. 46-47-48) ele geçirildi.

D₁ ve D₂ Sondaj çukurlarında 1.25-1.30 metre derinliklerde ana toprağa ulaşılmış olundu.

BULUNTU VE TARİHLEME :

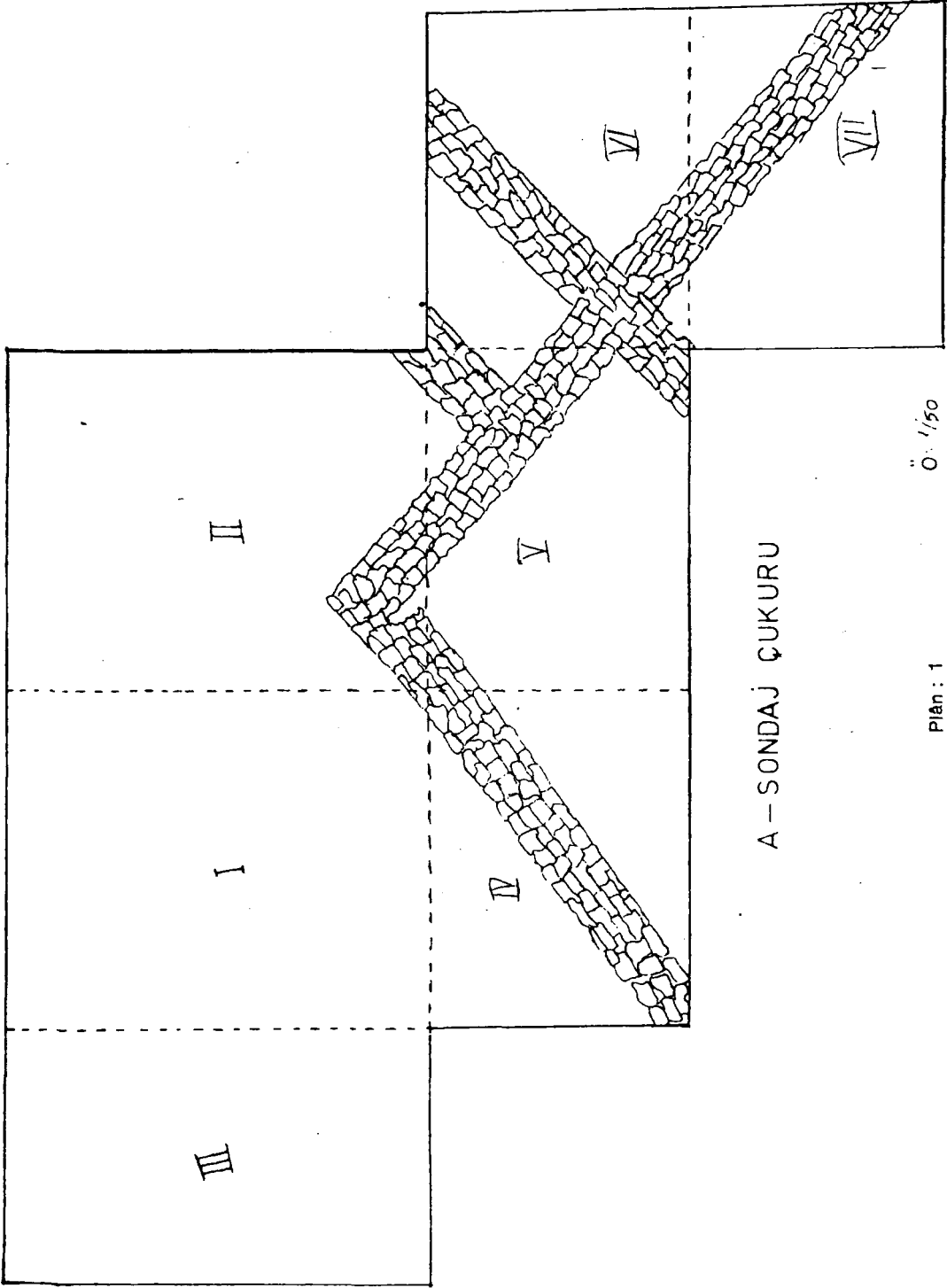
D Sondaj çukuru kazısı mimarî ba-

kımdan Bizans devrini vermektedir. Taş - toprak - taş duvar işçiliği, tuğlalardan oluşmuş tavan örgüsü bunu kanıtlamaktadır.

Çukurda bulunan buluntular, gerek kırık keramik parçaları olsun gerekse sağlam ele geçen eserler olsun, Klasik devir, hellenistik devir, Roma ve Bizans devirlerini rahatlıkla yansıtmaktadır. Netice :

Bulunan temellerin birinin bir binaya ait olduğu, yanındaki iki ufak temelin taş - toprak - taş sisteminde örülmüş su arkı olabileceğini göstermektedir. Figürin sürüklenme ile buraya gelmiş olabilir.

KEMALPAŞA — MİLETOPOLİS (1975)

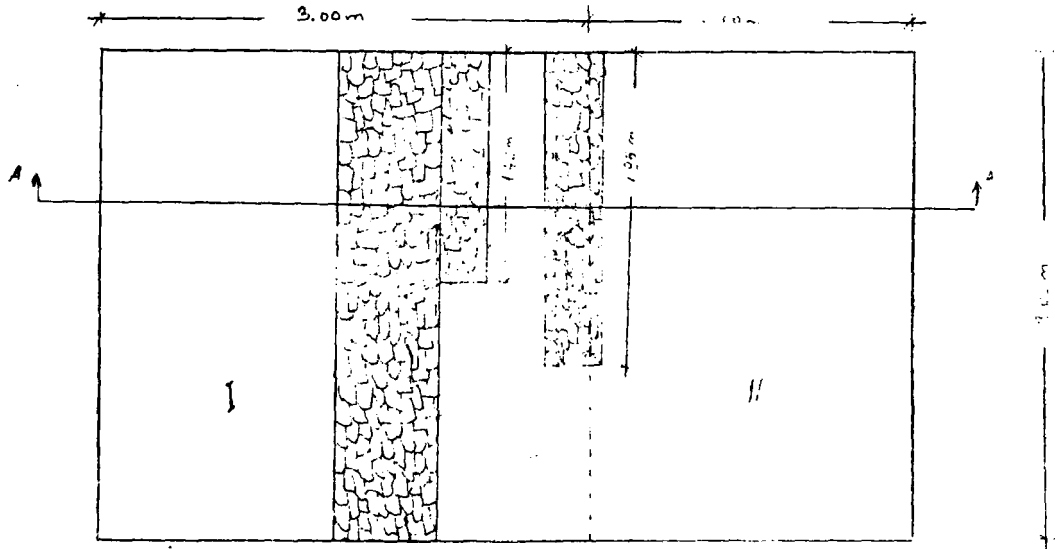


Ö: 1/50

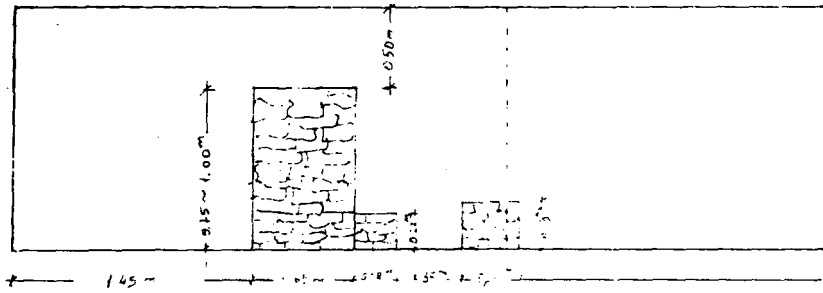
Plan: 1

A — SONDAJ ÇUKURU

KEMALPAŞA - MİLETİPOLİS (1975)



D SONDAJ ÇUKURU



A-A KESİTİ



Foto : 1

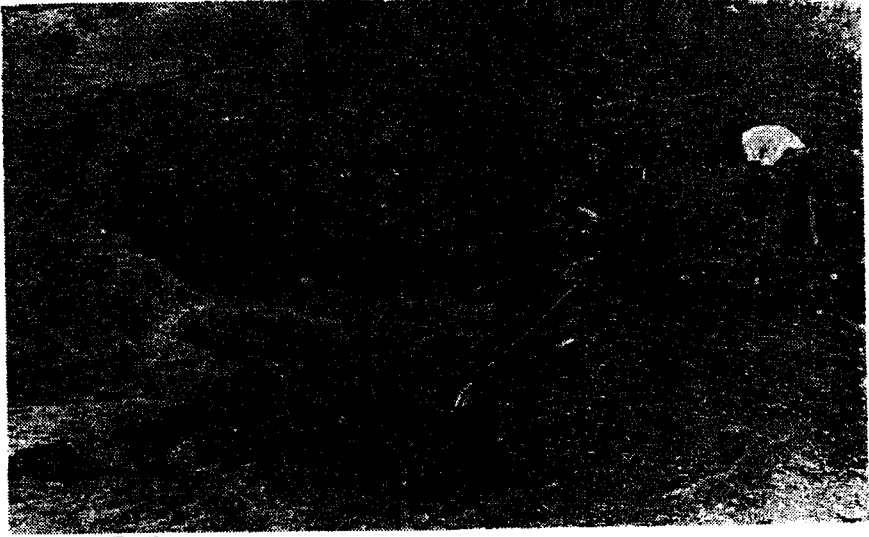


Foto : 2



Foto : 3



Foto : 4



Foto : 5



Foto : 6



Foto : 8



Foto : 10



Foto : 7



Foto : 9