

MİLETOPOLİS HAFRİYATI 1975

BEDRİ YALMAN

Karayolları 14. Bölge Müdürlüğünce halk arasında Melde Bayırı olarak bilinen tepe 70 metre genişliğinde yarılarak Bursa, İzmir yolu açılmıştır. Yolun dozerlerle açılması sırasında ören yerinde büyük tahribat meydana gelmiştir.

Yol açımı sırasında meydana çıkan bazı duvar kalıntıları ve taş yığınlarının tespit çalışmaları için yola paralel 30x1 m² ebadında kuzeybatı istikâmetinde B sondaj çukuru açılmıştır. (Resim : 1)

B SONDAJ ÇUKURU :

Çukurda iki metre derinlikte sarı renkli killi ana toprağa inilmektedir. Kültür tabakası oldukça karışıktır. Toprağın içinde eskiden kırılarak toplanan mermer yongaları, açık yeşil renkli tuf parçaları büyük yaygınlık göstermektedir. Bu izler taşların kaba olarak buraya taşındığını burada işlendikten sonra kullanıldığı hissini vermekte ise de yakın tarihimize kadar civar köylülerce buralardan bol miktarda taş çıkarıldığı taşınamayanların parçalanarak taşınabilir yapıldığı anlatılmaktadır.

1 — Ocağın başlangıcında uzunluğu 1.13 metre meydana çıkan eni 0.5 m. ve kalınlığı 0.42 metre olan mermerden üst kısmı hafif eğri üç yiv ile işlenmiş parçanın mabete ait mimarî kalıntı olma ihtimali kuvvetlidir. Bu parçanın bittiği yerden başlayan kesme yeşil tufften yapılmış kalıntı ufak bir çocuk mezarı benzerindedir. Taşlar içinde 0.5 metre uzunluğu, 0.45 metre eni olan-

lar mevcuttur. Önemli kısmı tahrip görmüş bir kısmı ise toprak içindedir. (Resim : 2)

2 — Plan 1'deki kalıntının sağ tarafında birbirinin üzerine işlenmeden, taş ocağından koparıldığı gibi atılmış üst üste taşlar bir boşluktan sonra tekrar devam etmektedir. Yer yer 0.8 metre 0.6 metre yükseklikler veren bu yığma taş kümeleri altında yeşil tufften kesilmiş basit bir lâhid görülmektedir. (Resim : 3) Lâhid'in ve üzerine yığılan taşların önemli kısmı dozer tarafından parçalanmıştır.

Bulunan lâhidin iç uzunluğu 1.85 metre eni 0.5 metre yüksekliği 0.48 metredir. Dış ölçüleri uzunluğu 2.13 metre eni 0.78 metre yüksekliği 0.65 metredir. Üzerindeki 0.15 metre kalınlığındaki kapağın sadece taş yığını altında kalan parçası vardır.

Lâhid içinde bulunan parçalar 1 adet bronz kap, ikisi kırık üç adet koku kabı, 1 adet demirden kırık sitrigilden ibarettir.

Taş yığınının üst kısmında 0.05 metre kalınlığa sahip ince bir horasan tabakası vardır. Taşlar kaba ve işlenmemiştir. (Resim : 4)

3 — Lâhidi örten taş yığınının sağ tarafından 1.8 metre mesafede 1.2 metre genişliği olan molos duvar kalıntısı yer almaktadır. İrili ufaklı taşlar horasan ile doldurulmuştur.

4 — Moloz duvarına bağlanan ve hafriyat çukurunda yol kısmına paralel

uzanan 6.4 metre uzunluğunda 1.5 metre yüksekliğinde yeşil renkli kesme taşlardan yapılmış olan duvar kalıntısında 1.8 metre uzaklıkta 0,83 metre genişliğinde kapı boşluğu yer almaktadır. Duvarlarda kullanılan taşlardan en büyüğü 0.43x0.8 m² ebadındadır. (Resim : 5)

5 — Duvardan 1.2 metre sağda yeşil tuf'ten büyük kesme rektogonal tip-te yapılmış duvar kalıntısından arta kalan kısım 2.1 metre uzunluğu 0.3 metre eni bulunan bir parçadır. (Resim : 6) Taşlar 1.07x0.3x0.5 m² ebadındadır. Alt dizidekiler daha ufaktır. Bunların altından geçen pişmiş toprak künklerden su boruları yer almaktadır. Planda da görüldüğü gibi birincisi 0.11 m çapında, bundan 0.05 m. mesafede 0.19 metre genişliğinde ikinci dizi ve 0.1 metre uzaklıkta bir kısmı kırılmış, duvarın arkasında da bazı kesme taşlar görülmektedir. (Resim : 7)

6 — Rektogonal duvar kalıntısının 0.25 metre sağında moloz taşlardan örülüp üst kısmı ince horasan tabakası ile örtülmüş olan zemin 4.25 metre uzunluğundadır. Üst sathı oldukça düzdür. Bu örmenin 2. şıkta anlatılan lâhid'i örten kaplama özellikleri göstermekte olduğu anlaşılmıştır. İlerdeki çalışmalarda bu tamamen açılarak ne maksatla yapıldığı tespit edilecektir.

7 — Harçlı zeminin üzerinde moloz taşlı horasanla örülmüş 1.2 metre genişliğinde moloz duvarın üst kısımları tahrip görmüş ve önemli kısmı dozer tarafından sökülüştür. Bu kalıntının 2 metre sağında yer alan 0.17 metre çapında 0.43 metre boyu bulunan künk borunun bir kısmı kırılmıştır.

B Sondaj çukuru yolun kenarındaki banket ve yağmur sularının akma-

sı için açılan sahada meydana çıkan kalıntıların ne maksatla ve hangi tarihte yapıldığını tespit bakımından büyük önem taşımaktadır. Bu kalıntılar genellikle Erken Bizans ve Roma devrine aittir.

Yol yapımı sırasında çıkan Roma devri mabet kalıntılarının diğer kısmını bulabilmek ümidi netice vermemiştir. Mabetin tamamen yol kısmında olduğu kalan parçalardan bir kısmının yolun altında kaldığı anlaşılmıştır. Sadece B₁ de rastlanan yivli mermer parça mabede aittir.

B₂ de bulunan lâhidten çıkan kazı envanterinde 27-28-29-30-31 ve 32 nolara envanterlenen eserlerin Roma devrinden kaldığı ve mabetle ilişkili olduğunu göstermektedir.

B sondajı, kalıntıların yandaki tarla içine doğru devam ettiğini buralarda yapılacak çalışmalar sonucu gerçek durumun anlaşılacağını göstermiştir.

E SONDAJ ÇUKURU :

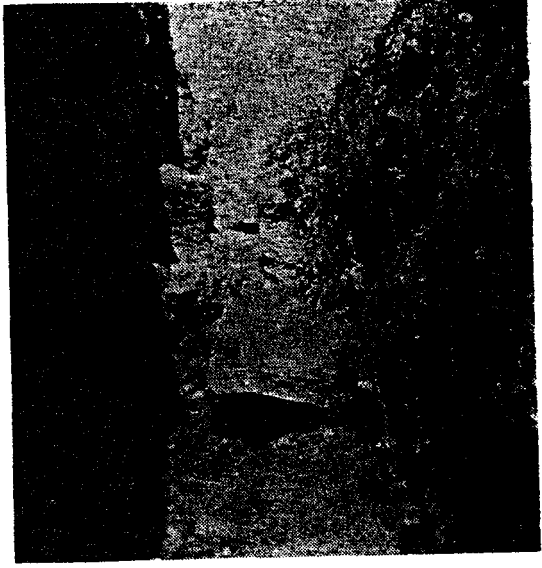
Yoldan 20 metre uzaklıkta tarla içinde açılan 4x1 m² ebadındaki sondaj çukurunda 6 metre derinliğe inilmiş ve ana toprak bulunmuştur.

Sondajda belli kültür tabakalarına rastlanılmamıştır. Bulunan seramik parçaları genellikle Roma ve Erken Bizans devrine aittir. Parçalar çok ufak ve genellikle de birbirine benzemektedir.

Bulunan çok paslı paralar içinde bir kısmı kırık olmasına rağmen İskender devrine ait olan sikke M.Ö. IV. yüzyılda bu kısmın iskân edilmiş olduğunu göstermesi bakımından önemlidir.



Resim 1 — B Sondajının umumî görünüşü



Resim 2 — Mabede ait mermer mimari parça



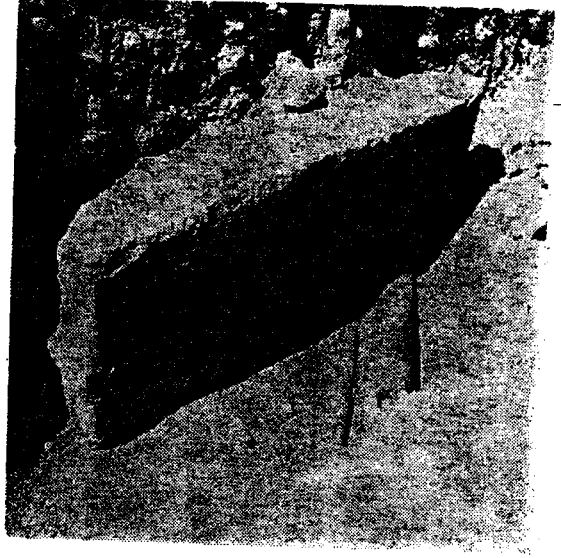
Resim 3 — Tüf'ten yapılmış Lâhıt'ın
umumî görünüşü



Resim 4 — Lâhıt'ın üst kısmına ait kaba
ve işlenmemiş taşlar



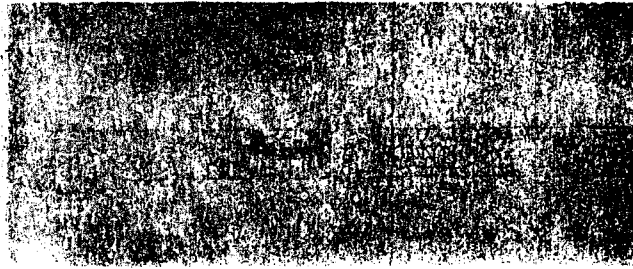
Resim 5 — Kesme Taşlardan yapılmış duvar kalıntısı

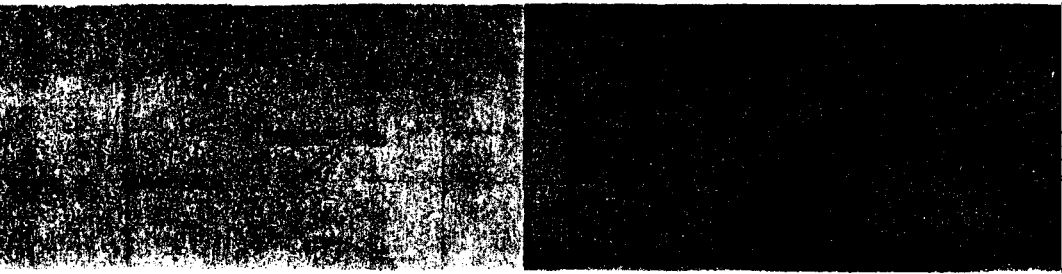


Resim 6 — Büyük kesme taşlardan yapılmış duvar kalıntısı



Resim 7 — Künklerden yapılmış boruların ve kesme taş duvar kalıntısının görünüşü





- Miletopolis Hafriyatı B Sondajı umumî plânı