

## HERAKLES LAHDİ

FATMA ÖZORAL

Antalya Müzesi lahidler salonuna birkez daha anlam kazandıran Herakles Lahdi müze envanterine 928 no. ile kayıtlıdır. Lahid, 1961 yılı Perge doğu nekropolünde, bir su kanalı açımı esnasında bulunarak Antalya Müzesine haber verilmiştir. Bulunduğu esnada kırıklar ve noksanlar halinde olan lahid, daha sonra Antalya Müzesine getirilerek restore edilmiş ve teşhire konmuştur. (Resim 1).

Lahidin tanımı :

Tekne : Yük : 107 cm.  
Uz : 247,5 cm.  
Gen : 114 cm.

Tekne, yekpare mermer blokundan yapılmış ve içi dikdörtgen oyulmuştur. Tekne kaidesini, bir süs frizi çepeçevre dolaşmaktadır. Bu süs frizi, daha çok Herakles maceralarını konu olarak alan lahidlerde olduğu gibi iki lesbos kymationu ve arasında örgü motifinden ibarettir. Tekne üzerindeki konu Herakles'in 12 macerasıdır. Bu 12 macera lahdin üç tarafında gösterilmiştir. Sahnelerin hepsi birer kaide üzerinde takdim edilmiştir. Uzun yüzlerde beşer, dar yüzlerden birinde ise iki macera anlatılmıştır. Konuların birer kaide üzerinde anlatılması, hem tekne kaidesi ile konuların ayrılmasına, hem de süs frizinin bittiğine işaret etmektedir. Tekne üzerinde köşedeki sütunlardan başka uzun yüzlerde dörder, kısa taraflarda ise ikişer sütun bulunmaktadır. Sütun yivleri, bütün Anadolu Sütunlu lahidlerin-

de olduğu gibi birbirine ters yöndedir. Sütunlar bir kaide üzerinde ve sütun başlıkları korint tarzındadır. Arşitrav üç fasyalıdır. Teknenin üst tabanını üzüm, cisma dal ve yapraklarından ince bir friz sınırlamaktadır. Uzun yüzlerde tekne ile kapağı birbirine bağlayan kurşun kenet izleri mevcuttur. Bu kurşun kenetler ölünün vasiyetine göre hazırlanmış, böylece lahdin tekrar açılması veya bir başkası tarafından ikinci defa kullanılması bir dereceye kadar önlenmek istenmiştir. Ancak bütün bu tedbirlere rağmen lahid, zamanında açılmış ve soyulmuştur.

Herakles'in Nemea Aslanı ile mücadelesi : Olay dikdörtgen silmeli ve ayaklı bir kaide üzerinde anlatılmıştır. (Res. 2). Herakles ve Nemea Aslanı birbiri ile mücadele eder vaziyettedir. Herakles, genç ve sakalsızdır. Mitolojiye göre Nemea Aslanının vücuduna herhangi bir silah işlemez. Bu nedenle Herakles, Aslanı elleri ile boğmaktadır. Aslanın sol pençesi Heraklesin sol kolu üzerine atılmıştır. Hayvan arka ayakları üzerine kalkmış ve sağ arka pençe cansız olarak görülmektedir. Hayvanın, Herakles'in kolunu tutan pençesinde de bir hayat sezilmemektedir. Aslanın bu cansızlığına karşın Herakles'in şişkin ve canlı adaleleri bir tezat teşkil etmektedir. Saçlar karışık olarak taranmıştır. Vücut enerjik, yüz ise sakindir. Gözler hafif yukarı ve ileriye doğrudur. Aslan hemen hemen arkadan işlenmiştir. Sağrı üzerinde adaleler belirtilmiştir. Aslanın kuyruğu kırılmış, Herakles'in yanın-

dan ayırmadığı sopası sol tarafta yukarıda gösterilmiştir. Nemea Aslanı ile mücadelesinden ve aslanı öldürdükten sonra Herakles'in hayvanın postunu yanında atribü olarak taşıdığını görüyoruz.

Herakles-Hydra yılanı mücadelesi : Herakles'e ikinci görev olarak Lerna bataklığında ki Hydra yılanını öldürmesi verilir. (Res. 3). Figürler, silmeli ve içe doğru bir kaide üzerine basmaktadır. Herakles'in başı profilden ve sola doğrudur. Vücut hemen hemen cepheindedir. Sol kol üzerinde aslan postu atılmış olup, sağ kol koltuk altından kırıktır. Sol eli ile yılanı tepesinden kavramıştır. Yılanın başı profilden, hafif aşağıya doğru bakmakta, yenilgiyi kabul etmiş durumdadır. Başın iki tarafında geriye doğru hafif dalgalı boynuzları vardır. Eşderin vücudu balık sırtı şeklinde işlenmiştir. Yılanın kuyruğu Herakles'in açık bacakları arasından görülmektedir. Vücudun dinamizmi ile yüzün sükuneti gene birbirini karşılamaktadır. Belki Herakles kendinden emin olduğu için sükunetini muhafaza etmektedir.

Erymanthos Yaban Domuzunun öldürülmesi : Olay yarım yuvarlak bir kaide üzerinde sunulmuştur. (Res. 4). Herakles başına Nemea aslanı postunu geçirmiş ve uçlarını göğüs üzerinde düğümlemiştir. Post sol kol üzerinden geriye doğru gitmektedir. Sağ kol bileğin hemen üzerinden kırıktır. Kolun bu hareketi ve sağ omuz üzerindeki çıkıntı bize sopanın başlangıcını göstermektedir. Muhtemelen sağ omuz üzerinde sopasını tutmaktaydı. Yaban domuzunu, yelesinden kuvvetle kavramıştır. Domuzun ön ayakları yere değmekte, arka ayakları ise havadadır. Domuzun kılları belirtilmiştir.

Ceryneion Geyiğinin öldürülmesi : Figürler dikdörtgen silmeli ve içe dönük bir kaide üzerindedir. Herakles cephe-den, geyiğin gövdesi profilden, baş ise dörtte üç profilden işlenmiştir. Herakles'in belden yukarısı sağa doğru hafifçe

eğilmiştir. Sol bacak ile hayvanı hafifçe çöktürmüş ve bacak dizden itibaren geriye doğru atılmıştır. Baş boyundan, sağ kol omuzdan, sol kol ise, dirseğin hemen altından kırılmıştır. Vücut ve baştaki dönme hareketi olayın şiddetini anlatmaktadır. (Res. 5).

Stymphalos Kuşlarının öldürülmesi : Olay, dikdörtgen, iki yanı konsollu bir kaide üzerinde anlatılmaktadır. (Res. 6). Mitolojiye göre insan yiyen bu kuşlar, Herakles tarafından öldürülür. Herakles'in şiddetli bir mücadele geçirdiği şişen adalelerinden anlaşılabilir. Baş, boynun hemen üzerinden tamamen kırıktır. Sol kol üzerine aslan postu atılmıştır. Herakles'in göğsü üzerinden geçen band arkadaki sadağı göğüs üzerine bağlanmıştır. Herakles'in sol arka tarafında, süzülme anında bir Stymphalos kuşu görülmektedir. Elleri arasında ise diğer bir kuşu parçalamaktadır. Herakles'in bacakları arasında ölmüş olan üçüncü kuş görülmektedir.

Dar yüz : Bu dar yüzde iki konu anlatılmıştır. Her iki konu da sembolik olarak Herakles figüründe birleştirilmiştir. Ortadaki figür ise, Heraklesin yaptığı işlerle ilgili değil, özel hayatı ile ilgilidir. (Res. 7).

Dar yüzdeki birinci sahne Augias'ın ahırlarının temizlenmesi sahnesidir. (Res. 8). Yarım yuvarlığı aşan bir kaide üzerinde Herakles dörtte üç profilden gösterilmiştir. Aslan postunu başına geçirmiş, sol koluna da postun ucunu dolamıştır. Ancak sol kol, bileğin hemen üzerinden kırıktır. Kol üzerinde Herakles'in atribüsü olan sopası vardır. Herakles, burada orta yaşlı ve sakallı olarak gösterilmiştir. Sağ elinde, ahırların temizlenmesi için ırmağın yatağını değiştirmede kullandığı sopanın bir kısmı vardır. Sopa kırıktır. Ancak biz, kaide üzerinde, sağ ayağın yanında sopanın ucunu görebilmekteyiz.

Hesperid'ler bahçelerinden Altın

Elmanın getirilmesi : Olay daireye yakın bir kaide üzerinde anlatılmıştır. (Res. 9). Herakles dörtte üç profilden gösterilmiştir. Baş boyundan kırıktır. Herakles'in sağ elinde sopası vardır. Ancak sopa kırık ve noksandır. Elinde ve kaide üzerinde sopanın başlangıç ve bitimi mevcuttur. Sol kol üzerine manto atılmış, muhtemelen elmalar elindeydi. Ancak el mevcut olmadığından şimdi görememekteyiz.

Sembolik olarak anlatılan bu iki konu arasında, aslan pençeli konsollar ihtiva eden bir kaide üzerinde, yarı çıplak bir kadın figürü ayakta durmaktadır. (Res. 10). Bir Heraion olarak gösterilmiştir. Herakles'e yardım eden bu kadın kahraman, Omphale'dir<sup>1</sup>. Omphale sağ elini tekne üzerinde alçak kabartma olarak gösterilmiş bir okdanlığa dayamaktadır. Sol elinde ise ucu kıvrık bir sopa taşımaktadır. Ancak, bu sopanın yalnız kıvrık ucu günümüze kadar gelmiştir. Omphale'nin belden aşağısı bir chitonla sarılmıştır. Vücut ağırlığı sol bacak üzerindedir. Sağ bacak, serbest olarak hafif öne atılmıştır. Chitonun altından bacağın hareketi ve hatta diz belirlenmektedir.

Dar yüzde detaysız olarak anlatılan her iki konuda, iş bittikten sonraki dinlenme anı gösterilmiştir. Şimdiye kadar anlatılanlarda ise, Herakles hep mücadele halindedir. Belki heykeltraş, birinci uzun yüzdeki hareketli anlatımdan sonra seyirciyi dinlendirmek istemiştir. Aslında seyirci, bu detaysız anlatımdan tedirgin olmamakta hatta düşünceye sevkedilmektedir.

Girid Boğası ile savaşıması : İki sütunun arasını tamamen kapsıyan dikdörtgen bir kaide üzerinde figürler gösterilmiştir. (Res. 11). Baş iyi durumda ve tamdır. Kollar omuzdan kır-

rıktır. Omuz hareketinden ve başın arkasındaki sopanın duruşundan Herakles'in dizleri ve karnı üzerine çöktüğü boğaya vurduğu anlaşılmaktadır. Hayvan henüz canlıdır. Herakles'in sağ dizi altındaki boğa oldukça güç durumda, adeta böğürür vaziyette ağızını açmıştır. Hayvanın karnı yere düşmektedir. Kuyruk, arka ayakları arasına sıkışmıştır. Herakles'in şiddetli hareketli, mücadelenin oldukça zor geçtiğini göstermektedir. Herakles, burada büyük bir efor sarfetmektedir. Boğanın arkasında, Herakles'in atribüsü haline gelen postun bir kısmı hareketin şiddetiyle dalgalanmaktadır.

Diomedes'in Atlarının çalınması : Bu sahne oldukça kırık ve haraptır (Res. 12). Ancak bazı parçalar bize olayı anlatmaktadır. Figürler yuvarlağa yakın bir kaide üzerindedir. Herakles figüründe baş, kollar, belden aşağı kısım tamamen kırıktır. Gövde mevcuttur. Kaide üzerinde sol ayak kısmen tam, sağ ayağın ise yalnız izi mevcuttur. Herakles'in sol tarafında, olayın hareket noktası olan atlar, boyundan itibaren gösterilmiştir. Herakles'in hareketinden, göğsü üzerine düğümlediği aslan postu dalgalanmaktadır. Sol tarafta, dizleri üzerine çökmüş, yenik Diomedes görülmektedir. Sağ kol omuzdan, baş boyundan tamamen kırıktır. Diomedes, sol elinde bir kalkan tutmakta olup, zırhlıdır.

Amozanların Yenilgisi : Figürler içe doğru silmeli bir kaide üzerinde gösterilmiştir. (Res. 13). Herakles'in vücudu cepheden, baş ise dörtte üç profilden gösterilmiştir. Amazonlar Kraliçesi Hypolite, arka ayakları üzerine hafif kalkmış, bir at üzerinde cepheden gösterilmiştir. Baş boyundan kırıktır. Sol elinde bir kalkan tutmaktadır. Üzerinde sağ omuzu açıkta bırakan bir elbise vardır. Hypolite'nin sol ayağı, atın karnı üzerindedir. Ayağında sandalları vardır. Herakles, kollarını açmış, muhtemelen altın kemeri iki kolu arasında ger-

<sup>1</sup> Wiegartz, Kleinaslatische Säulensarkophage, Berlin 1965. s 78

mektedir. Kollar bileğin üzerinden kırıktır. Bacaklar olayın şiddetiyle iki yana açılmıştır. Kaide üzerinde ayaklar görülmektedir. Bacak, dizden itibaren kırık ve nokсандır. Kraliçenin belden yukarısı hafif öne doğru eğik, yeniktir. Herakles sanki ani bir hareketle atı durdurmuş gibidir. Herakles'in burada daha yaşlı ve adeleli olmasına karşın, Hypolite çok genç görünüşlüdür.

Geryoneus'un öldürülmesi: Herakles'in bir diğer işi, üç başlı dev Geryoneus'un öküzlerinin getirilmesidir. Olay dikdörtgen bir kaide üzerinde anlatılmıştır. (Res. 14). Herakles, dörtte üç profilden gösterilmiştir. Aslan postunu giymiş ve postun ucu sol kol üzerinden geriye savrulmuştur. Baş, burundan sakala doğru hafif kırıktır. Sağ kol dirseğin hemen altından kırıktır. Kolun duruşu ve kol üzerine gelen tekne üzerindeki çıkıntı bize, sopayı tuttuğunu anlatmaktadır. Herakles, sakin işini bitirmiş olarak, dizleri üzerine çöken üç başlı devî tepesinden kuvvetle kavramıştır. Dev, zırhlı ve kalkanlıdır. Herakles'in sol tarafında olayın kahramanı bir çift öküz başı gösterilmiştir. Kanaatimizce heykeltraş, yer darlığı nedeniyle bunları yalnız baş olarak işlemeyi uygun görmüştür.

Kerberos'un getirilmesi: İki sütunun arasını tamamen kapsıyan dikdörtgen bir kaide üzerinde Herakles ve Cehennem Köpeği Kerberos gösterilmiştir. (Res. 15). Heraklesin vücudu cepheden baş, ise dörtte üç profildendir. Sağ kol dirsekten yukarı doğru kıvrılmış ve kırıktır Muhtemelen gene sopasını tutmaktaydı. Sol kol aşağı doğru indirilmiş, aslan postu kolun üzerine atılmıştır. Cehennem köpeği yenilgiyi kabul etmiş, Herakles'e itaat etmektedir.

Başta çok genç ve sakalsız olarak maceraya başlayan Herakles'in vücut adaleleri, gittikçe yaşlanmış ve hantallaşmıştır. Bütün bunlar başardığı zor işlerin bir neticesidir. Heykeltraş, başlangıçtan yedinci sahnenin sonuna kadar

Herakles'in basını hep sol tarafa döndürmüştür. Ancak bu bize bir monotonluk vermemektedir. Şöyle ki başlardaki ve gözlerdeki küçük hareketler bu monotonluğu kırmıştır. Dar yüzdeki Augias'ın ahırları ve Hesperid - Elması sahnesinde heykeltraş, bir anda sükuneti istemiştir. Hem olayın anlatımı hem de figürlerin yüzlerindeki sükunet seyirciyi bir anda dinlendirmiştir. Bundan sonra gene şiddetli bir mücadele başlamaktadır. İkinci uzun yüzdeki ilk konu olan Girid Boğazı sahnesinde ise Herakles, sanki macarayı devam ettirmek istercesine, sağ tarafa, dar yüze doğru bakmaktadır. Burada birinci uzun yüzde olduğu gibi, aynı dinamizm ve şiddet görülmemektedir. Belki bu macerelar, diğerlerine nazaran daha kolay başarılabilmektedir.

Lahdin esas yüzü bütün diğer sütunlu lahidlerde olduğu gibi kapılı kısadır. (Res. 16). Kapı tam ortada iki sütun arasındadır. Bir basamakla çıkılmaktadır. Kapı ortadan iki kanada ayrılmıştır. Ayrıca her taraf panolarla süslenmiştir. Yukarıdaki panolarda aşağıya doğru iki Delphin bulunmaktadır. Aşağıdaki panoda ise, bir erkek ve bir kadın, herme şeklinde işlenmiştir. Başları açıktır. Sağ kol, manto ile örtülmüş olup, sol omuza doğrudur. İki pano arasında, içe doğru çukurlaşan silmeli küçük dikdörtgen süsler vardır. Kapı sövesi ve lentosu silmelerle konturlanmıştır. Kapı sövesi, sütunların başlıkları ile aynı seviyeye kadar olan kısımda oldukça süslüdür. Altta bir boncuk dizisi, yumurta frizi, palmet ve üstte spiral motifi bulunmaktadır. Kapının her iki yanında, yuvarlağa yakın bir kaide üzerinde, frig külahlı, genç üzgün beççiler, lahdin kapısını beklemektedir. Üzerlerinde bol büzgülü bir elbise vardır. Manto, boynun hemen altından bir iğne ile tutturulmuştur. Ayaklar çapraz olarak durmakta, sandal bağcıkları bileğe kadar çıkmaktadır. Kollar biri diğeri üzerine, dirsekten kıvrılarak konmuştur. Eller, hafifçe üzgün yüze dokunmaktadır.

Saçlar, külahın altından hafifçe külahın üzerine doğru dönmektedir. Bekçilerin hüznünü gözler gayet iyi ifade etmektedir.

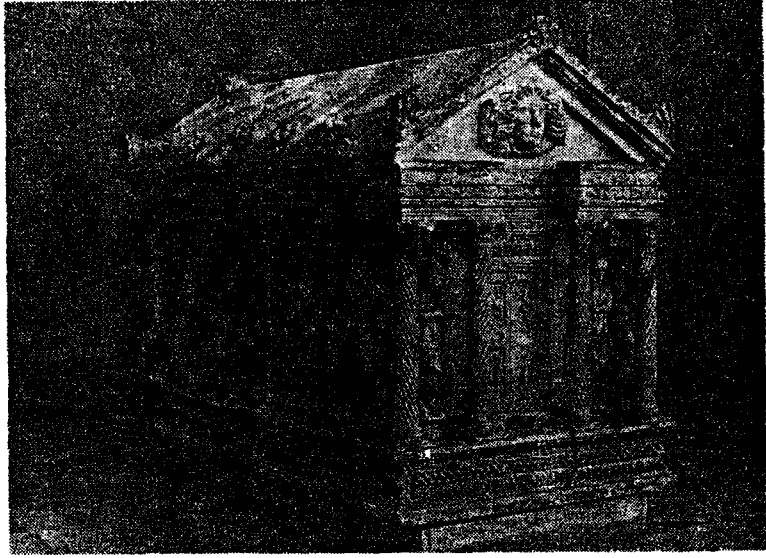
Kapak : Yük : 58 cm.  
Uz : 249,5 cm.  
Gen : 124 cm.

Kapak semerdam şeklindedir. Dar taraflarda birer alınlık teşkil etmektedir. Alınlık, içe doğru daralan silmelerle konturlanmıştır. Alınlığın tam ortasında oldukça yüksek kabartma olarak işlenmiş, tam cepheden birer meduza başı vardır. Tekne üzerinde sahnelerin meydana getirdiği girinti ve çıkıntılar, kapak üzerinde de belirtilmiştir. Meduza'nın saçları, ortadan iki yana doğru ayrılmış, yılan gibi kıvrılmış ve dalgalanmıştır. Göz bebekleri irileşmiş, ağız sımsıkı kapanmıştır. Sert bir ifade görülmektedir. Başın üzerinde bir çift kanat vardır. Kanatların hemen altında, iki yılan başı görülmektedir. Yılanların kuyruğu çene altında düğümleşmiştir. Kapak üç akroterlidir. Orta ve yan ak-

roterlerdeki palmetler birbirine spirallerle bağlanmıştır. Kapağın üzeri yassı kiremitlerle süslenmiştir. Ancak bu kiremitler plâstik olarak işlenmiş aslan başları ile son bulmaktadır. Aslanların ağızları açık, korkunç dişleri görülmektedir. Gözler yukarı doğrudur. Yeleler boyuna kadar inmektedir. Bu halleri ile aslanlar ürperticidir.

Yukarıda tanıtmaya çalıştığımız Antalya Herakles Lahdi, kaide süslemesi (Res. 17), mimarî şema bakımından London B lahdi ile büyük bir benzerlik göstermektedir. Her ikisinin kaidesinde de iki lesbos kymationu ve arada örgü motifi bulunmaktadır. Figürler yüksek kabartma olarak işlenmiş, adeta bu figürler heykele yaklaşmaktadır. Wiegartz, London B lahdini M.S. 150 - 155 senelerine tarihler<sup>2</sup>. İki lahdin benzerliği göz önüne alınarak, Antalya Herakles Lahdini, London B lahdi ile aynı tarihe koymak gerekmektedir.

<sup>2</sup> Wiegartz, Kleinasiatiscbe Säulensarkophage, Berlin 1975, s. 33. vd.



Resim : 1



Resim : 2



Resim : 3



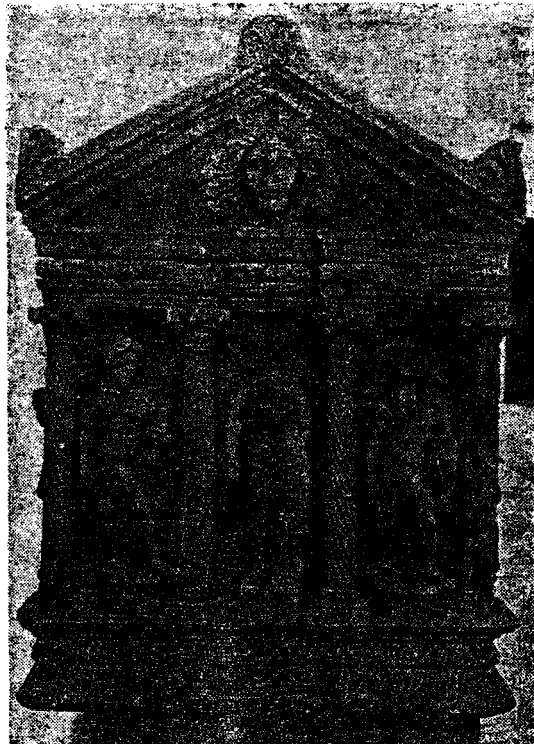
Resim : 4



Resim : 5



Resim : 6



Resim : 7



Resim : 8



Resim : 9

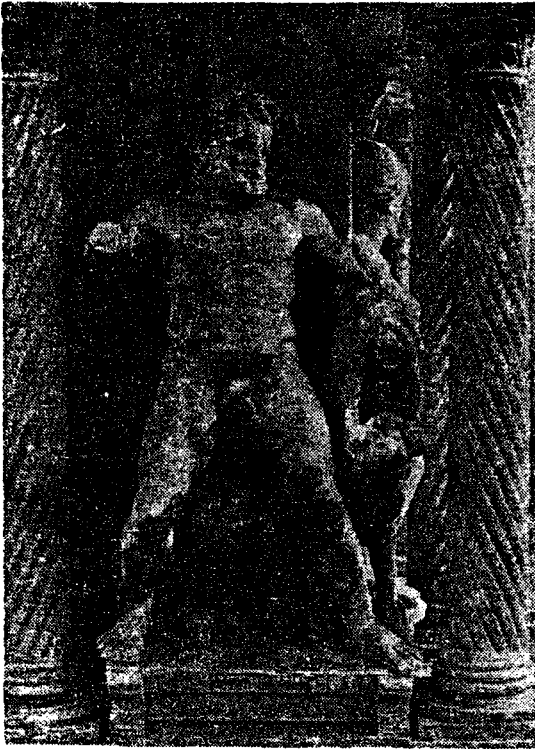


Resim : 10



Resim : 11

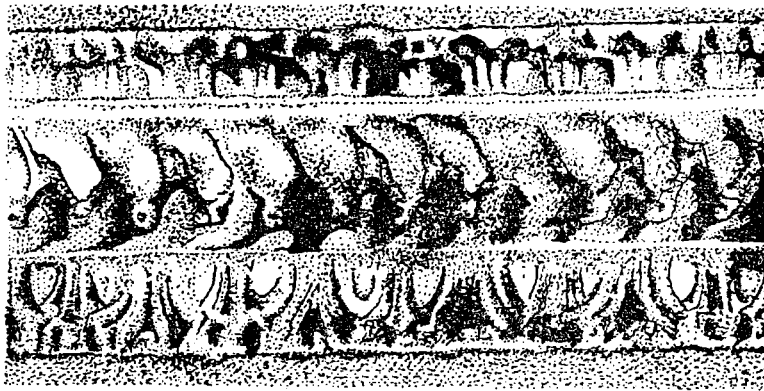




Resim : 12



Resim : 13



*Res.14 Londra B.*

Resim : 14