

EROS VE PSİHE FİGÜRLERİNİ HAVİ TUNÇ VAZO

Aziz Ogan
İstanbul Müzeleri Genel Direktörü

Müzemiz 1934 senesi yaz ortalarında kıymetli bir tunç vazoya malik olmuştur.

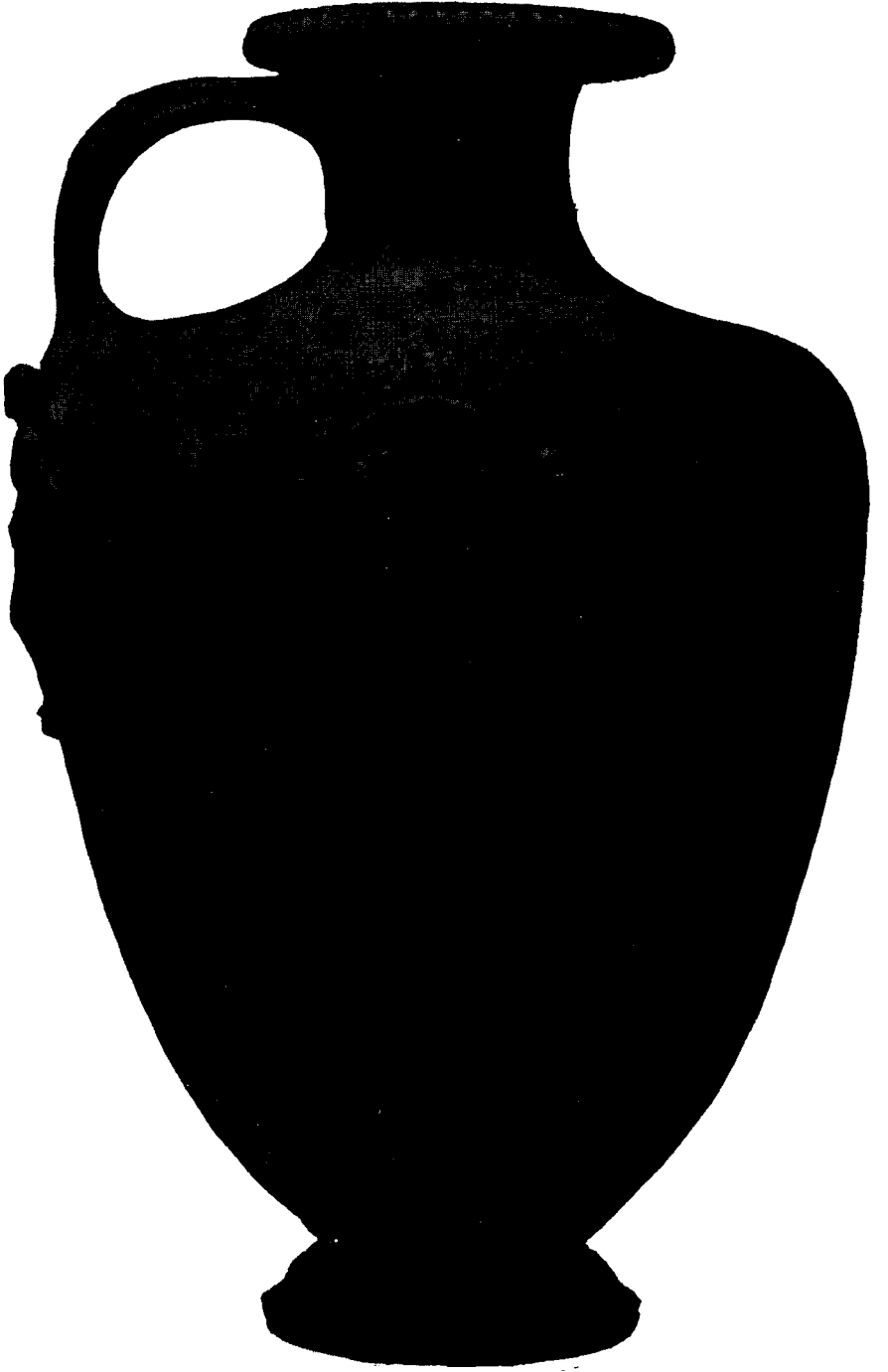
Metodik surette öntükler kazısı yapan bilginlere karşı her memlekette olduğu gibi bizde de define arayıcıları namı altında bir kısım insanlar vardır. Tesadüf ancak binde bir kere bunların yüzünü güldürmemiştir. Tabiidir ki hiçbir usul ve kaideye tâbi olmıyan bu hareketlerinden çok defa dökülüp saçılmışlar ve neticede nedamet duymuşlardır. Bununla beraber yine mütenebbih olmayıp gizli-den gizliye araştırmalarına devam ederler. Bu araştırmalardan Hükümet müzelerinin müteessir olduğuna şüphe yoktur. İşte mevzuumuz olan ve Hydrie denilen bu vazo, Bursa'da ikamet eden ve böyle el altından antika aramak ve alıp satmakla iştigal eden bir şahıs tarafından Bursa vilâyetinde Apolyond'da gizli araştırma mahsulü olarak elde edilmiş bir eser olup muhbirine yüz lira ikramiye verilmiştir.

(5310) Envanter numarası alan bu vazonun özel ve ayrılar vasıflarına geçmeden evvel eşkâlini kaydedelim:

Vazonun yüksekliği	48,6 santim
Boynunun yüksekliği	10,5 »
Ağzının kutru	15,7 »
Kaidesinin yüksekliği	2,7 »
Kaidesinin kutru	14 »
Karnının genişliği	29 »

Vazonun gövdesi yukarı kısmından aşağıya doğru tedricî surette darlaşıp yumurta şeklini alarak dış kenarları lotuslarla bezenmiş bir kaideye oturtulmuştur. Boyun kısmı kısadır. Taşkınca kenarları ise ojevlerle ve üst sathı ise perl tabir olunan tezyinat ile süslenmiştir. Karnının her iki tarafındaki kulpları 5,5 santim kutrunda yuvarlak ikişer halkaya bağlı bulunmaktadır. Kulpun lehimli olduğu noktanın etrafına damarları kalın sekizer yaprak sıralanmıştır. Boyundan karna doğru düz sonra dikine gövdenin taşkın yerindeki figürlü levhanın üstüne inen bir üçüncü kulpu daha vardır. Bu kulp lehimli olduğu noktadan üzerleri palmet ve papatya çiçekli ornemanlı beyzi birer levhaya merbut bulunmaktadır. Bununla beraber vazonun ratıp bir mahalde kaldığı için okside olarak karıncalaşmış olan yerlerinde husule gelen tomurcuklar, maalesef vazonun umumî güzelliğini azaltacak mahiyettedir.

Vazonun ikinci ehemmiyeti de tam ve kâmil olması ve benzerinin hemeu nadir bulunmasıdır. Gerçi mevzuumuz olan vazonun motiflerine benzeyiş itiba-



Vazonun yandan görünüşü

rile biraz yaklaşan British Museum Yunanî bronz koleksiyonunda böyle bir vazoya aidiyeti muhtemel olan Dionysos ve Aryan levhasile [1] Berlin Müzesindeki Samsun civarında Amisosta bulunma vazo tezyinatını [2] zikredebiliriz.



Eros ve Psihe kabartmalı vazo (İstanbul Müzesi)

[1] Catalogue of the Bronzes in the British Museum, Greek, Roman, and Etruscan, 1899.

[2] Eros und Psyche auf einem Bronzrelief aus Amisos, Th. Wiegand, 1923.

Malûmdur ki Eros ve Psihe birçok tarzda tasvir olunmuştur. Lâkin her ikisinin bir arada iki hayat arkadaşı olarak tasvir edilmiş ve iyi muhafaza olun-

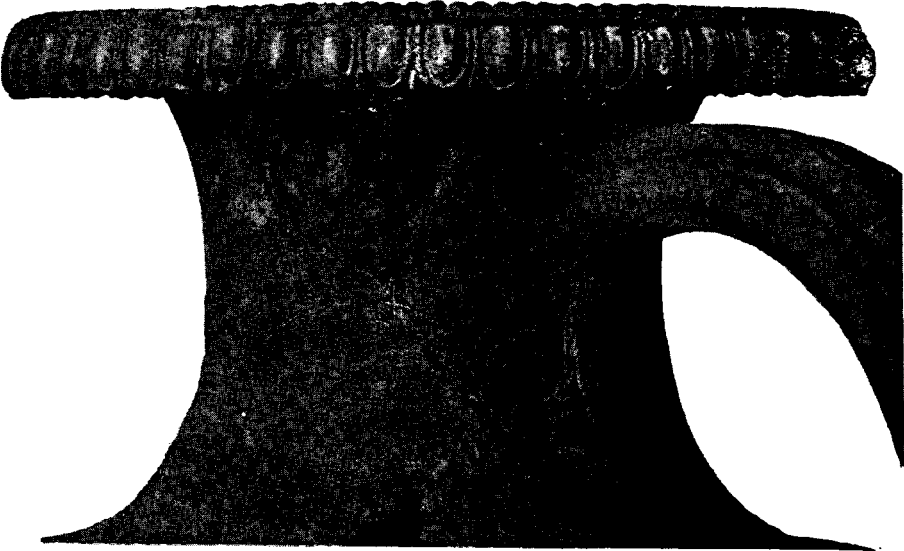


Vazonun üzerindeki kabartmanın yakından görünüşü

muş olanlarına çok nadir tesadüf edilir. Bu sebeple vazonun Arkeoloji noktai nazarından ehemmiyeti artar.

Vazonun, üzerinde en fazla durulması lâzımgelen kısmı bu kabartma olduğuna şüphe yoktur. Bu iki sevgiliyi levhanın taşkın bir çıkıntı üzerinde ayakta, bilhassa Psihe'yi sevgilisine sokulmuş bir halde görüyoruz. Psihe sağ kolunu Erosa dolamış ve sol kolunu kalçasına dayamış bir vaziyettedir. Baş, sağa hafifçe aşağıya eğilmiş ve vücudün üst kısmı sevgilisine maildir. Genç ilâhın ortadan ayrık gümrah dalgalı ve uzun saçları, alın ve şakaklar etrafında bir çelenk teşkil ederek arkaya doğru buklelerle nihayet bulmaktadır. Yüzde ilâhî bir masumiyet sezilir.

Mabude her figürde olduğu gibi burada da çok güzel bir surette giyinmiş yani chiton üzerine belden aşağı himationa bürünmüştür. Tenine giydiği dekoltesi açık bir chiton, kabarıkça olan memelerinin altından iki yana büklüm hâsıl ederek ensiz bir kuşakla hafif bir surette sıkılmıştır. Arkadan inen himation, fahrzlardan gelerek kasıklar üzerinde kalınca büklümler teşkil ettikten



'Vazonun ağzı

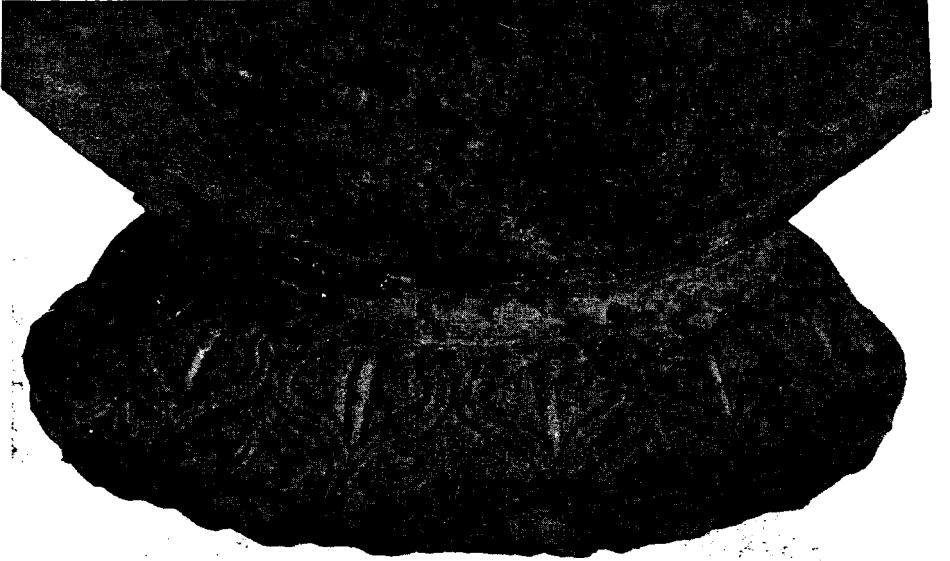
sonra kaidenin üzerine inerek kenara kadar dayanmıştır. Yanılmıyorsak yana dayalı kolunu, sanki mantonun bir ucu örtmekte imiş. Lâkin eserin bu kısmı fazlaca tahammuz ettiği için kat'î bir mülâhaza dermeyanı mümkün olamaz. Psihenin taşıdığı himationun chitona yakın ince bir kumaştan mamul olduğunu söylemekte hata mutasavver değildir, çünkü sağ bacak üzerinden sarılarak kaidenin üstüne dökülen libasın baldırın bütün umumî hatlarını belli eder bir surette göstermekte olmasa ve hattâ kıvrımların küçük pliselerle süslenmiş bulunması bu gütgeyi sağlamlaştırr.

Psihe ve Eros bermutat kanatlı olarak yapılmıştır. Bu kanatlar, kelebek kanatlarına çok benzerse de yukarda bahsedilen fena konservasyon sebebiyle üstündeki san'at incelikleri, izalesi kabil olmıyan bir humuz tabakası altında ka-

palı kalmıştır. Halbuki Berlin Müzesindeki Amisos kabartması çok iyi bir halde olduğundan kanadı teşkil eden tüyler bile teker teker görülmektedir.

Kanatları tetkik ederken san'atkârın burada çok yüksek bir maharetine şahit oluyoruz. San'atkâr, figürlerin birbirine değen cenahtaki kanatların yerine bir tane koymak suretile her iki kanadı bir san'at hud'asile eda etmiştir. Yani iki baş arasında yükselen kanadı her iki figüre birden ait imiş gibi göstermiştir. Çünkü her iki kanadı üstüste koymak şüphe yoktur ki burada sıkıntılı bir durum ihdas etmekten başka bir iş görmeyecekti. . . İşte san'atkâr bu inceliği ihmal etmemiştir.

Kabartmamızdaki Eros, ayakta çıplak bir durumdadır. Berlin Müzesindeki kabartmada ise Eros yarı belden aşağı libasa bürünmüş, adeta kadınlaşmış bir genç halinde görülüyor, sol elini kayaya dayamış sağını Psihenin çenesine uzatmıştır. Güya el biraz sonra maşukasının boynuna sarılmak istiyormuş gibi-



Vazonun oturduğu ayak

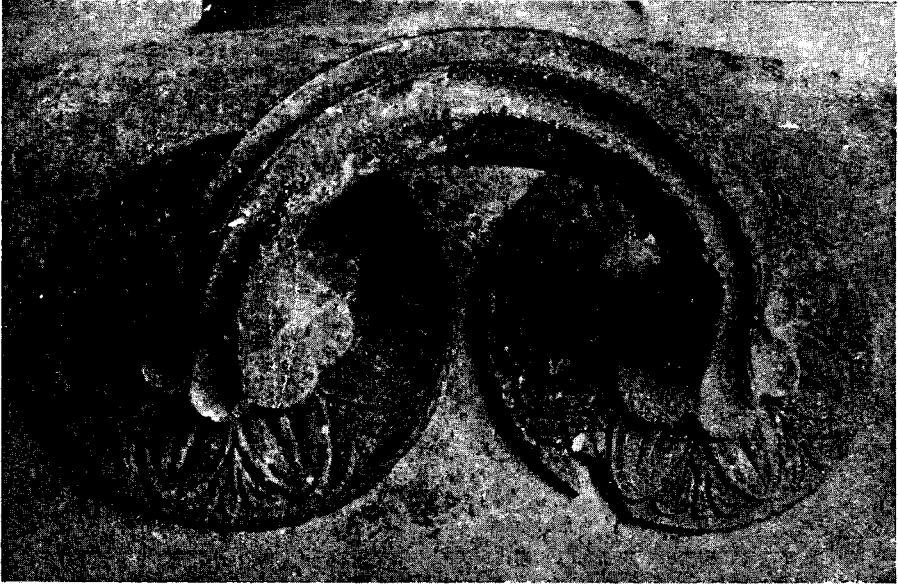
dir. Fakat Psihenin yüzünün sola dönük olması ve her ikisinin sakin duruşları ve fazla olarak çocuk halinde ibda edilmeleri böyle bir düşünüşün yerinde olmadığını gösterir. Eğer ötedemberi olduğu gibi Eros ve Psihe iki küçük çocuk halinde gösterilmiş olmasaydı aşk sahnesinin bu şehveti tasvirleri başka bir mahiyet alabilirdi. Halbuki resmimizde görüldüğü üzere san'atkâr her iki sevgiliyi çocuklara has zerafet sayesinde güzel ve şehvetten arı ve herkesçe beğenilen bir eser halini alabilmesi için şahısların iki çocuk halinde tasvirleriyle masum bir aşk levhası ibda etmiştir. Boynun kısa ve bacakların dolgunca ve etli olması Eros'a bir çocuk halini verir. Baş mailen 3/4 lük dönüşü esere umumî sükkûnetini ihlâl etmeksizin bir canlılık vermekte ve mebzul bukle halindeki saçları alın ve şakaklar üzerine dökülerek çehre masum bir hal almaktadır.

Erosun başı, bilhassa yüze neş'esiz bir eda veren dudakları, kısa ve göz

kapakları da etlicedir. Bu halile biraz Napoli Müzesindeki Kifisdodota atfedilen Atine başına benzeyişi vardır.

Vazonun oturduğu ayağın yüksekliği	4,5 santim
Kutru	15,4 » dir.

Dibi, 8 milimetre irtifainda dairevî ve kenarı içeriye yatıkça bir plâk teşkil eder. Üst sathı çepeçevre kimation ve palmet gibi süslerle bezenmiştir ki adetleri on ikiyi bulur. Burada kimantionun uçları aşağı doğru sivrilerek kenara kadar dayanır. Aralarında keislerden fıskıran birer palmet vardır ki sıra ile her palmetin iki yan yaprağı bir kere içeriye, bir kere dışarıya kıvrılmıştır. Bu tarz tezyinin sade bizim vazodaki kabartmada değil başka yerlerde ve hattâ mimarî tezyinatta da kullanıldığını biliyoruz. Bu cümleden olmak üzere Delfideki



Yan kulplar

Apollon mabedile (M. E. 350) Söke civarında Prien şehri kadimindeki Atine mabedinin (M. E. 332) çatı kısmındaki mümasil şekiller hatıra gelir.

Kabartmanın ifade ettiği mitolojik mana şudur ki Psihe ölüyor, ahrette tekrar Erosuna kavuşuyor. İşte Eros ve Psihe fena bir dünyanın bütün eziyetlerine galebe çalmış mes'ut fakat azgın ühtiraslardan azade olarak açık bir sema altında ebediyen yaşayan bir çifttir. Şekil itibarile de pek hoş olan bu küp ekseriya — topraktan mamul olanlar gibi — şüphe yoktur ki kıymetli bir ölünün küllerini muhafaza için kullanılmıştır.

Reliyefin üzerindeki ziynette ve bilhassa yüzlerdeki işçilikte takip edilen teknik usulleri ve buna inzınam eden birtakım hususî vasflar küpün yaşını tesbite delil olabilecek kuvvetli unsurlardır. Bu yönden bu güzel izerin Milâttan evvel dördüncü yüz yılın ilk yarımına ait olduğu kuşkusuzca söylenebilir.