



## ADANA BÖLGE MÜZESİNDEKİ BOYALI URARTU KAPLARINDAN ÖRNEKLER<sup>1</sup>

ORHAN AYTUĞ TAŞYÜREK

Muhtelemeden buluntuların az olması nedeni ile genel olarak Urartu çanak çömleği konusunda günümüze dek yapılan çalışmalar maalesef yeterli değildir. Von der Osten'in bu konudaki yayınlarından başka<sup>2</sup>, merhum Osman Sümer'in küçük bir araştırma yazısı<sup>3</sup>, van Loon tarafından yazılanlar<sup>4</sup>, ve son olarak Kutlu Emre'nin Altıntepe seramiğini konu alan çalışması<sup>5</sup> bu konudaki belli başlı araştırmalar kabul edilebilir. Boyalı Urartu seramiği konusunda ise bilgiler çok daha dar bir düzeyde kalmaktadır. Van'ın Kalecik köyünde yapılan kazılarda bulunan bazı boyalı seramik parçalarından başka<sup>6</sup>, Karmir Blur'da bulunmuş birkaç parça eser<sup>7</sup>, Çavuşte-

pe kazılarında A. Erzen yönetiminde yürütülmekte olan kazılarda elde edilen bazı boyalı çanak çömlek parçaları ile<sup>8</sup>, çok renkli Patnos kâsesi<sup>9</sup> bu konuda yayınlanmış örneklerin en belli başlıları kabul edilebilir.

Adana Bölge Müzesinin Urartu eserleri koleksiyonu içindeki boyalı çanak grubunda müzeye satın alınma yolu ile girdiğinden eserlerin buluntu yerlerinin ya da yapı tabakalarının kesinlikle saptanması mümkün olmamaktadır. Ancak çoğunlukla Patnos ilçesi civarından geldikleri eserleri müzeye getiren antikacılar tarafından belirtilmiştir.

Burada tanıtımı yapılacak olan eserlerin bütünü çarkta yapılmış olup ana renk çoğunlukla deve tüyü rengidir. Bir kaç eser dışında hemen hepsi oldukça iyi perdelanmıştır. Eserlerden bazılarının yapım teknik ve şekilleri bunların rituel olabileceklerini düşündürmektedir. Aslında Adana Bölge Müzesine Urartu ülkesinden gelen 30 dan çok boyalı kap varsa da, burada bunlardan yalnızca kesinlikle Urartu çağına tarihlenebilecek olanlar tanıtılmaya çalışılacaktır.

<sup>1</sup> Makalenin hazırlanmasına büyük emeği geçen Eski Antalya Müzesi Asistanı Arkeolog Mine Timur'a, değerli fikirlerinden yararlandığımız Prof. Dr. Nimet Özgüç, Doç. Dr. Kutlu Emre ve çizimleri yapan Rifat Ergeç'e teşekkürü yerine getirilmesi gerekli bir minnet borcu kabul ederiz.

<sup>2</sup> H.H. von der Osten, Die Urartäische Töpferei aus Van, *Orientalia*, 21 (1952) s. 307 - 328; 22 (1953), s. 329 - 354.

<sup>3</sup> O. Sümer, Urartu Pişmiş Toprak Eserleri Hakkında, *Anatolia*, VI (1961/2), s. 245 vd.

<sup>4</sup> M.N. van Loon, *Urartian Art*, (İstanbul, 1966). s. 29 vd.

<sup>5</sup> Kutlu Emre, Altıntepe'de Urartu Seramiği, *Belleten*, 33 (1969), s. 279 vd.

<sup>6</sup> K. Lacke, Van'da Yapılan Hafriyat, *Türk Tarih Arkeologya ve Etnografya Dergisi*, IV (1940). s. 189.

<sup>7</sup> B. Piotrovsky, *Urartu* (Nagel), 1969, pl. 47 - 48 - 58.

<sup>8</sup> Prof. Dr. A. Erzen tarafından (Milletlerarası 10. Klasik Arkeoloji Kongresi) nde verilen bir konferans sırasında Çavuştepe kazılarında bulunmuş, üzerinde 4 ve 5 nolu eserlerle aynı bezemeyi gösteren birkaç boyalı çanak çömlek parçası slide olarak gösterilmiş idi.

<sup>9</sup> E. Akurgal, *Urartäische und Altiranische Kunstzentren*, (Ankara, 1968) taf. XXXV C.

## — TIPOLOJİ —

Eserler üzerinde yapılan çalışmalar sonucu, tiplerinin 6 ana grupta oluştuğu saptanmıştır.

- A — Yonca ağızlı testiler,
- B — Mînyatür kaplar,
- C — Kısa boyunlu, geniş karınlı kaplar,
- D — Çift kulplu, geniş düz dipli kap,
- E — Mataralar,
- F — Ritonlar.

A — Yonca ağızlı testiler: Adana Bölge Müzesinde halen 3 adet yonca ağızlı Urartu testisi vardır. Aslında bu eserlerden 3. sù şekil bakımından 1 ve 2. ciden farklı ise de, yonca ağızlı ve tek kulplu olması nedeni ile bu gruba alınmıştır.

1. h : 32 cm. Karın R : 24,5 cm. Kaide R : 11 cm. (Fig. 1, Res. 1, a-e) <sup>10</sup>.

Bugüne kadar bulunmuş olan Urartu kapları içinde en çok dikkati çeken eserlerden biri olan bu yonca ağızlı, tek kulplu testi, deve tüyü astarlı, perdahlı, yonca ağızlı, yumurta gövdeli, düz diplidir. Ağız kenarı ve kulpu astarlanmıştır.

Boynun gövdeye bağlandığı yerden gövdeye doğru dört sıra halinde koyu kahverengi ve birbirine paralel şeritle yapılmış, bu şeritler arasındaki ilk sırada yan V motifi, ikinci sırada dalgalı hat motifi, üçüncü sırada ise giyoş motifi işlenmiştir. Kabin ana motifi, son derece başarılı bir şekilde stilize edilmiş bir arslan figürüdür. Siyah konturlarla kesilmiş olan figürün içi toprak rengi ile boyanmış ve kabin yuvarlaklığı ile başarılı bir uyum sağlayan yuvarlak hatlarla çizilmiştir. Arslan bacaklarını ileriye

doğru uzatmış, sağa hareket halinde gösterilmiştir. Figürün işleniş özellikleri eserin Kafkas sanatı etkilerinde kaldığını göstermektedir <sup>11</sup>, ancak figür bazı İran <sup>12</sup> ve yerli Anadolu unsurlarında ihtiva eder görünmektedir.

Bu figürün iki yanında, gövdeye dik olarak işlenmiş herbiri iç içe geçmiş - üçer adet hattan teşekkül etmiş baş aşağı üçgen motifleri yer almaktadır ki, bunlardan en dıştaki ile en içteki hat (koyu kahve), ortadaki, siyah renklerle verilmiştir.

2. h : 26,5 cm. Ağız R : 6,4 cm. Karın R : 23 cm. (Fig. 2, Res. 2 a - c)

Koyu kahverengi hamurlu, deve tüyü astarlı, yonca ağızlı, kalın boyunlu, yuvarlak gövdeli ve düz kaidelidir. Kulpu ağız paralelinden başlayıp boynun hemen altında bitmektedir. Boyundan karın üzerine doğru kabin etrafını çevreleyen 4 sıra kırmızı şerit ve bu şeritler arasında üstten sırayla bir sıra siyah renkte yan V motifi, altında 2 sıra siyah renkte dalgalı hat motifi ve en son iki şerit arasında ise; ortadaki kırmızı, alt ve üstteki siyah renkte 3 sıra yan W motifi işlenmiştir <sup>13</sup>. Motiflerin altında, kabin ön kısmına rastlayan yerde, kırmızı renkte, uzunca, iç bükey bir kaidede oturmuş, siyah renkte bir dağ keçisi figürü ve kaide yanında kırmızı renkte bir yaprak motifi yer almaktadır. Keçi figürünün sağ tarafında 5 ve solunda 6 adet iç içe üçgen motifleri vardır ve bütün bu motiflerin etrafı alttan yarım daire biçiminde kırmızı bir şeritle çevrelenmiştir.

3. Müz. Env. no .23.3.1972. h : 12 cm. Ağız R : 9,9 cm. Kaide R : 13 cm.

<sup>11</sup> Krş. T.T. Rice, Die Skythen, (1957), abb. 38.

<sup>12</sup> Krş. Jean-Louis Huot, Persia (Archeologia Mundi), 1965, pl. 65.

<sup>13</sup> Bir önceki eserde mevcut bulunan bu motif Patnos kâsesi üzerinde yer almaktadır Bak. dipnot. 9.

<sup>10</sup> Eserin Van illi, Malazgirt ilçesine bağlı Pulur köyü civarındaki bir Urartu mezarında bulunduğu, kabi müzeye getiren eski eser satıcısı tarafından ifade edilmiştir.

(Fig. 3, Res. 3 a - b) <sup>14</sup>.

Deve tüyü hamurlu, astarsız, yonca ağızlı, yuvarlak gövdeli, düz dipli, tek kulplu olan eser iyi korunmuştur. Boyunda bir sıra kırmızı şerit ve şeritin altında siyah renk ile dalgalı hat motifi, gövdede ise; kaideye dik, kırmızı renkte yedi adet üçgen motifi yapılmış ve aralarına siyah ve kırmızı renkte yaprak motifleri işlenmiştir. Eser; gerek formu, gerekse motifleri açısından Anadolu geleneğinin Urartu'da işlenmiş tipik bir örneği kabul edilebilir.

#### B — Minyatür Kaplar :

4. Müz. Env. No. 29.6.1974/1, h : 7 cm. Ağız R : 4 cm. Karın R : 6 cm. (Fig. 4, Res. 4).

Deve tüyü hamurlu, dışarı taşık yuvarlak ağızlı, kısa ince boyunlu, yuvarlak gövdeli bu minyatür kabın boyun ve gövdesine enine 4 tane bordo renkli şerit çekilmiş ve aralarına siyah ve bordo renklerle dalgalı hat motifi işlenmiştir.

Bu tür süslemeye Çavuştepe kazılarında bulunmuş bazı boyalı seramik parçalarının üstlerinde de rastlanılmıştır <sup>15</sup>.

5. Müze. Env. No. 29.6.1972/2 (Res. 5).

Ölçü ve desenleri yönünden bir önceki eserle tamamen aynılık göstermektedir.

#### C — Kısa boyunlu geniş karınlı kaplar :

6. Müze Env. No. 25.7.1973, h : 16 cm. Ağız R : 12 cm. Karın R : 20 cm. (Fig. 5, Res. 6, a - b).

Deve tüyü hamurlu, gövdenin alt kısmı kırmızı kahverengi astarlı, hafif dışarı çekik yuvarlak ağızlı, boyunsuz, yuvarlak gövdeli, düz diplidir. Gövdenin

üst yarısında, siyah ve kırmızı-kahverengi, iki yanyana hattan oluşan 5 tane üçgen motifi vücuda getirilmiş ve bunların içleri enine dalgalı hat motifi ile süslenmiş, üçgenlerin aralarında Hitit ve Frig çağı seramiklerinde sık karşılaşılan su kuşu motiflerine yer verilmiştir <sup>16</sup>. Ancak bu su kuşu motifinin son yıllarda Azerbaycan'da C. Burney tarafından yürütülmekte olan Haftavantepe kazılarında bulunan bazı boyalı seramik parçaları üzerinde yer alan aynı tip motiflerle çok yakın benzerlikler göstermesi Urartu sanatçısının daha çok kuzey batı İran sanatı etkilerinde kaldığına işaret etmektedir <sup>17</sup>.

7. Müze Env. No. 1180 h : 11 cm. Ağız R : 8,5 cm. Karın R : 13 cm. (Fig. 6, Res. 7) <sup>18</sup>.

Deve tüyü hamurlu, alt yarısı kırmızı-kahve astarlı, hafif dışa dönük yuvarlak ağızlı, kısa boyunlu, geniş karınlı, düz dipli bir kaptır. Astarı yer yer bozulmuş olan kapta gövdenin üst kısmı içi taranmış üçgen motifleri ile süslenmiştir <sup>19</sup>.

#### D — Çift kulplu, geniş - düz dipli kap :

Kolleksiyonda bu gruptan yalnız bir eser bulunmaktadır.

8. Müze Env. No. 29.4.72 h : 16 cm. Ağız R : 10 cm. Karın R : 15 cm. (Fig. 7, Res. 8).

Deve tüyü hamurlu, astarsız ve pedahsız olan bu kap; hafif dışarı çekik yuvarlak ağızlı, yuvarlak gövdeli ve düz diplidir. Omuz kısmında iki küçük kulpu bulunmaktadır ki, bunlardan biri kırıktır.

<sup>16</sup> Bak. E. Akurgal, The Hittites, (London, 1962), pl. X.

<sup>17</sup> Bak. C. Burney, Excavations at Haftavantepe, 1971, Iran, XI (1973), pl. III.

<sup>18</sup> Eserin, 12 nolu çizme formundaki ritonla aynı yerde bulunduğu bilinmektedir (Bak. res. 12).

<sup>19</sup> Krş. dip not 16.

<sup>14</sup> Eserin 4, 5 ve 9 nolu kaplarla aynı mezarda bulunduğu eserleri müzeye getiren eski eser satıcısı tarafından ifade edilmiştir.

<sup>15</sup> Bak. dip not 8.

Gövde enine, kırmızı-kahverenkli şeritlerle bölünmüş, üst iki şerit arasında dalgalı hat, altta ise ard arda stilize kuş motifleri işlenmiştir<sup>20</sup>.

E — Mataralar : Adana Bölge Müzesindeki koleksiyonda iki tane matara tipli kap bulunmaktadır ki, bunlardan ilk incelenilerek olanı Hitit mataralarına çok benzemesiyle dikkati çekmektedir.

9. Müze Env. No. 29.2.1972 h : 33 cm. Ağız R : 7,5 im. Karın R : 23 cm. (Fig. 8, Res. 9).

Deve tüyü hamurlu, ön yüzü astarlı, çift kulplu, matara tiplidir. Ön yüzüne itina edilmiş olup, bu yüz daha şişkindir. Boynunda; enine ve siyah renkli şeritler birbirine paralel olarak işlenmiş, gövdede ise; birbiri içine girmiş dikey üçgenler gayet uyumlu ve kabın genel formu ile son derece ahenkli bir şekilde yapılmıştır<sup>21</sup>.

10. h : 22 cm. Ağız R : 4,7 cm. Karın R : 19 cm. (Res. 10 a - b).

Hafif dışarı çekik yuvarlak ağızlı, çok kısa boyunlu, yuvarlak gövdeli gövdeye dik takılmış simetrik iki küçük kulpu olan bu kabın bir yüzü daha şişkindir. Şişkin olan yüzünde, kırmızı renk ile yapılmış iç içe iki daire, diğer yüzünde ise gene kırmızı ile yapılmış iç içe üç daire işlenmiştir. Özellikle Kültepe ve ayrıca Eskiyapar kazılarında aynı tip, iç içe daireler halinde bezeme ihtiva eden çok sayıda Hitit boyalı seramiği bulunmuştur<sup>22</sup>.

<sup>20</sup> Boyalı seramikler üzerinde ard arda stilize kuş motifleri M.Ö. 4. binden itibaren kullanılmıştır (Bak. E. Porada, *Iran Ancien*, (1963), fig. 6 b.)

<sup>21</sup> Eserin 3, 4 ve 5 nolu kaplarla bir arada bulunduğu bilinmesi, diğer kapların kesinlikle Urartu olması nedeni ile bu kabında Urartu çağına tarihlenmesini mümkün kılmaktadır.

<sup>22</sup> 1974 yılı yazında Racl Temizer başkanlığında yürütülen Eski Yapar kazılarında bu tip bezeme ihtiva eden bir Hitit matarası bulunmuştur.

F — Ritonlar : Koleksiyonun son iki eserini ritonlar teşkil etmektedir.

11. h : 23 cm. Genişlik : 33 cm. (Fig. 9., Res. 11, a - b).

Deve tüyü renkli, perdahlı, bir yüzünde bezemesi silinmiş, boğa başlıdır. Gövdenin üstündeki libasyon yeri kırılmış olup, bu kısmın ana formu belli değildir, ancak yuvarlak ağızlı, uzunca boyunlu olabilir<sup>23</sup>. Ayakları gayet piritif özellikte olup, ön ayak uçlarında birer delik görülmektedir.

Eserin iyi korunmuş olan yüzü açık eflatun ve koyu kırmızı renklerle bezenmiştir. Kalın çizgiler, kabın formuna uyan dalgalı hat motifleri, içleri boyalı üçgen motifleri ve arka tarafında gövdeye paralel beyaz, kahverengi ve eflatun çizgiler görülmektedir. Eser renk ve desenleri yönünden karakteristik Urartu boyalı seramiği için verilebilecek tipik bir örnek kabul edilebilir.

12. Müze Env. No. 29.5.1972, h : 13 cm. Ağız çapı : 4 cm. (Fig. 10, Res. 12).<sup>24</sup>

Ayak formunda, deve tüyü hamurlu, üzeri kırmızı-kahverenkli tezyin edilmiş, ağız kısmı kırık olan bu ritonun üzerinde içleri taramalı üçgenler şeklinde bezeme yer almaktadır. Bu tip, boyalı Urartu ritonlarına Karmir - Blur kazılarında da rastlanılmıştır<sup>25</sup>. Ancak bu kap formu Anadolu'da M.Ö. 2. bin başlarından itibaren kullanılmıştır, örneğin Eski Hitit çağı Kültepe örnekleri bu konuda verilebilecek misaller arasındadır<sup>26</sup>.

G — Teknik : Adana Bölge Müzesinde yer alan ve burada bilim dünyasına tanıtılmaya çalışılan eserler üze-

<sup>23</sup> Krş. R. Ghirsmar, *Perse*, (1963), res. 345.

<sup>24</sup> Eser 7 nolu kapla aynı yerde bulunmuş ve her iki eserde aynı tip içleri taramalı üçgenler şeklinde bezeme ihtiva ederler.

<sup>25</sup> Bak. B. Piotrovsky, *Urartu*, pl. 47 - 8.

<sup>26</sup> Bak. E. Akurgal, *The Hittites*, pl. 33.

rinde yapılan incelemeler; Urartu boyalı seramiğinin tek renklilerden daha az itina ile yapıldıklarını ortaya koymaktadır. Prof. T. Özgüç'ünde belirttiği gibi mezarlarda bulunan tek renkli kaplar çoğunlukla madeni kapların taklitleridir<sup>27</sup> ve bu nedenle madeni kap görünümünü kazanmaları için iyi astarlanmış ve perdahlanmışlardır. Boyalı kaplara ise aynı hassasiyet gösterilmemiştir. Bunlarda özellikle perdahlanma gayet az ve itinasızdır ki, ağırlığın bezemeye verilmiş olması bu konuda neden kabul edilebilir. Aslında burada tanıtılmaya çalışılan eserlerin müzeye satın alınma yolu ile girdikleri gözönünde tutulursa, bunların değişik yörelerden geldikleri ve dolayısı ile aralarında kalite farklarının bulunabileceği normal kabul edilebilir.

#### H — Renkler :

Boyalı Urartu çanak çömleklerinde kullanılan renklerin çok çeşitli olmadıkları dikkati çekmektedir. Çoğunlukla deve tüyü astarlı zemin üzerine işlenen desenlerde hakim renkler Urartu kırmızısı da diyebileceğimiz vişne çürüğü rengine dönük bir kırmızı ile siyahtır. Bu iki ana rengin dışında açık kırmızı, beyaz ve açık kahverengide oldukça sık kullanılmıştır.

#### I — Bezeme :

Özellikle burada incelenilen boyalı Urartu çanak çömleği üzerinde yapılan tetkiklerde Urartu için karakteristik bazı bezek tiplerini saptamak olanağı bulunmuştur. Örneğin; dalgalı hatlar, yan V ya da yan W ler bronz kemerler üzerinde de sınırlama bezeği olarak oldukça sık kullanılan saç örgüsü desenleri<sup>28</sup>, içleri taramalı baş aşığı ya da baklava dilimleri şeklinde bezenmiş veya iç içe geçmiş üçgenler, iç içe daireler belli

başlı Urartu desenleri kabul edilebilir. Gerek Karımır - Blur kazılarında bulunmuş olan (Bak. dipnot 25) ve gerekse burada 12 no. da incelenilen ayak formundaki kap üzerinde yer alan zik zak bezeği bu motifinde Urartu boyalı çanak çömleği üzerinde kullanıldığına dikkati çekmektedir.

#### I — Sonuç :

Bilindiği gibi Urartu sanatı bütünü ile çevresindeki bütün kültürlerin geniş ölçüde etkisinde kalmıştır. Burada tanıtılan eserler üzerinde yapılan çalışmalar, Urartu boyalı seramiğinin geniş ölçüde Anadolu'lu sanat etkisinde geliştiğini, ancak İran, Mesopotomya, Suriye, Kafkasya vs. gibi çevrelerinde Urartu'da bu sanat dalına da tesir ettiklerini ortaya koymaktadır.

Neolitik, Kalkolitik ve Eski Tunç çağlarında aşamalar geçiren, Koloni çağında tam şeklini alan Anadolu'lu uslubun Urartu da M.Ö. 1. binin 2. çeyreği içinde dahi devam ettiği görülmektedir. Örneğin, Anadolu'da geç kalkolitik çağdan itibaren kullanılmaya başlanan içi taramalı üçgen motifleri<sup>29</sup>, Kültepe seramikleri arasında sık rastlanılan dalgalı hat<sup>30</sup>, Giyoş, Su kuşu vs. gibi motiflerin Urartu kapları üzerlerinde de görülmekte olması Urartu boyalı seramiğinde Anadolu'lu unsurların geniş ölçüde yaşadıklarını belirlemektedir. Ayrıca, Geç Hitit ve Frig boyalı seramikleri ile Urartuların ki arasında von der Osten'inde belirttiği paralellikler vardır<sup>31</sup>. 1 nolu eserde az da olsa Kafkas, 5 nolu eserde ise kuzey batı İran sanatı etkilerinin görülmesi enteresandır. Ancak daha öncede belirtildiği gibi ağırlık daima Anadolulu olan motiflerdedir.

<sup>29</sup> Bak. D. French. Excavations at Can Hasan, AS. XIII (1963), s. 40.

<sup>30</sup> Bak. E. Akurgall, The Hittites, 1962, s. 46, pl. X.

<sup>31</sup> Bak. dipnot. 2.

<sup>27</sup> Bak. T. Özgüç. Altıntepe Kazıları, Belleten, XXV (1961), s. 259.

<sup>28</sup> Bak. O. A. Taşyürek. Urartu kemerleri, (Ankara, 1975), Res. 1 - 3, 5. 19 - 22, 55

## ADDENDA

Makalenin yayına hazırlandığı bir sırada müzeye satın alınan bir boyalı seramik özellikleri yönünden enteresan bir karakter taşıdığı için buraya alınmıştır. Eseri Müzeye getiren antikacıncının ifadesine göre kap; Van ili Patnos ilçesi civarındaki bir Urartu mezarında bulunmuştur.

h: 9,5 cm. Ağız R: 6 cm. Karın R: 12 cm. (Fig. 9, Res. 13 - b).

Üst yanı deve tüyü, alt yarısı kırmızı ostarlı, düz yuvarlak ağızlı, yumurta gövdeli, karın hattı belirtilmiş, düz dipli olan eser, süslemesi yönünden dikkati çeken kaplar arasındadır. Prof. Dr. Tahsin Özgüç'e göre bu kap, Luristan özellikleri taşımaktadır ve Luristan'dan ithal edilmiş olabilir. Üzerindeki konsantrik dairelerle dikkati çekmektedir. Konsantrik daireler gerek Mezopotamya ve gerekse Anadolu'da sık görülen bir

motif olmakla beraber, aynı motife Urartu boyalı seramiğinde az da olsa rastlanmaktadır<sup>32</sup>.

Kâsenin üstünde siyah ve kızıl-kahve rengi ile üçgen ve eşkenar dörtgen motifleri ve aralarında stilize keçi figürlü görülmektedir. Keçinin stilizasyonu, Anadolu'daki keçi stilizasyonlarından farklılık göstermekte olup, Luristan bölgesinin özelliklerini taşımaktadır İki<sup>33</sup>, eser Prof. T. Özgüç'ünde ifade ettiği gibi Luristandan ithal edilmiş olabilir.

<sup>32</sup> Kutlu Emre'ye göre Urartu boyalı seramiğinde konsantrik daire motifi yoktur. Bak. K. Emre, Altıntepe Urartu Seramiği, Belleten XXXIII (1969), s. 288. Ancak gerek bu eserde ve gerekse Karmir-Blur'da bulunmuş olan Askos tipli kap üzerinde bu motifle karşılaşılmaktadır. Bak. B. Piotrovsky, Urartu pl. 58.

<sup>33</sup> Krş. Jean Louis Huot, Persia I (Nagel), 1963, pl. 66.

## URARTIAN POLYCHROME POTTERY IN THE ADANA REGIONAL MUSEUM<sup>1</sup>

ORHAN AYTUĞ TAŞYÜREK

Research into Urartian ceramics has until the present time unfortunately remained limited by the inadequate number of finds. von der Osten's publications<sup>2</sup>, a short article by the late Osman Sümer<sup>3</sup>, articles by van Loon<sup>4</sup>, and Kutlu Emre's work on the pottery from Altintepe<sup>5</sup> constitute significant studies in Urartian pottery. Information about Urartian polychrome pottery is likewise limited, and studies have so far hardly scratched the surface. Among the major publications on the subject are those which cover the polychrome sherds from the Kalecik excavations in the Van region<sup>6</sup>, the ma-

terial from Karmir-Blur<sup>7</sup>, some sherds from A. Erzen's excavations at Çavuştepe<sup>8</sup>, and the Patnos polychrome vase<sup>9</sup>.

The Adana Regional Museum obtained the polychrome pottery of its Urartian collection by purchase, and the precise provenience of the articles cannot be determined, it is, however, known that some of them came from the town of Patnos.

In the collection discussed here, the pieces are all wheelmade and the fabric is generally buff coloured. With a few exceptions most of the samples are well polished, and the forms and techniques of some of them give the impression that they may have been designed for ritual use. Although the Adana Museum collection contains more than 30 pieces of painted pottery from Urartu, an attempt will here be made to introduce only those that are definitely dated to the Urartian period.

### TYOLOGY

Study of the collection has resulted in the establishment of a typological

<sup>1</sup> We would like to express our thanks for the preparation of this article to the previous assistant archaeologist of the Antalya Museum, Mine Timur. We benefited from valuable suggestions offered by Prof. Dr. N. Özgüç and Doç. Dr. Kutlu Emre. The sketches were drawn by Rifat Ergeç. I would also like to thank C. Weatherford M. A. and Lisa French, Ph. D. who translated and corrected the English in a previous draft of this article.

<sup>2</sup> H. H. von der Osten. Die Urartäische Töpferei aus Van, *Orientalia*. 21 (1952) p. 307-328; 22 (1953) p. 329-354.

<sup>3</sup> O. Sümer, Urartu Pişmiş Toprak Eserleri Hakkında, *Anatolia*, VI (1961/2) p. 245 ff.

<sup>4</sup> M. N. Van Loon, *Urartian Art*, (1966). p. 279 ff.

<sup>5</sup> K. Emre, Altintepe'de Urartu Seramiği, *Bell*. 33, (1969), p. 279 ff.

<sup>6</sup> K. Lacke, Van'da Yapılan Hafriyat, *Türk Tarih Arkeologiya ve Etnografya Der. IV* (1940). p. 189

<sup>7</sup> B. Piotrovsky. *Urartu* (Nagel), (1969), Pl. 47-48, 58.

<sup>8</sup> At the 10 th. International Archaeological Congress Prof. Dr. A. Erzen showed slides of polychrome pottery fragments from Çavuştepe which have the same decoration as on no. 4 and 5.

<sup>9</sup> E. Akurgal, *Urartäische und Altiranische Kunstzentren*, (1969) Taf. XXV c.



classification into 6 main groups.

- A — Trefoil - mouthed pitchers
- B — Miniature vessels
- C — Short - necked, wide - bodied vessels
- D — Wide, - two - handled vessels with flat base
- E — Flasks
- F — Rhytons

A — Trefoil - mouthed pitchers: At present there are 3 Urartian trefoil mouthed pitchers in the Adana Regional Museum. One of the vessels is of a different shape from the other two but has been included in this group because of its trefoil mouth and single handle.

1. h : 32 cm. Width R : 24,5 cm. Base R : 11 cm. (Fig. 1 Plate 1 a-e) <sup>10</sup>

This trefoil - mouthed, one - handled pitcher is one of the most striking vessels so far known from Urartian pottery. It has an ovoid body and flat base and is (light buff brown) slipped and polished. The handle and the edge of the rim are not slipped.

The shoulder of the pitcher is painted with 4 encircling, dark brown parallel bands. Of these, the top two enclose a V-shaped motif, the middle two enclose two parallel wavy lines, while the lowest register contains a guilloche motif. The main feature of the vessel is an extremely well stylised lion figure shown in motion with outstretched legs and facing to the right. It is painted in light brown with a black outline. The figure's rounded lines are well suited to the globular form of the pitcher. Caucasian influences can be detected in the execution of the animal <sup>11</sup>, although some Iranian and

<sup>10</sup> This pitcher was found in an Urartian grave at the town of Malazgirt near the village of Pulur in Van province.

<sup>11</sup> Comp. T. T. Rice *Die Skythen*, (1957) abb. 38.

native Anatolian elements can also be seen <sup>12</sup>.

On either side of the lion are 3 pendent triangles in a row. The thick lines which are outermost and innermost appear in dark brown while the intermediate lines are in black.

2. h : 26,5 cm. Mouth R : 6,4 cm. Width R : 23 cm. (Fig. 2 Plate 2 a-c)

Dark brown fabric with a buff slip, trefoil mouth, wide neck, rounded body and flat base, The handle extends horizontally outward from the rim, and ends immediately below the neck. Below the neck four rows of parallel red bands encircle the vessel. In between the top two bands is a row of chevron motifs in black; the middle register contains two wavy black lines; motifs, the middle one of which appears in red and the other two in black <sup>13</sup>.

Below this zone a black mountain goat has been painted on the front of the vessel as though sitting on a long, concave platform, which is painted in red. Next to this platform there is a leaf motif in red. On either side of the figure there are triangular motifs, 5 on the right and 6 on the left. Each of these contains two more triangles, set one inside the other. The entire design is supported by a semi - circular red band.

31. Mus. Inv. no. 23.3.1976 h : 12 cm. Mouth R : 9,9 cm. Base R : 13 cm. (Fig 3 Plate 3 a-b) <sup>14</sup>.

This well preserved vessel has a buff fabric without slip, trefoil mouth,

<sup>12</sup> Comp. Jean - Louis Hout, *Persia (Archeo. Mundi)* (1965) Pl. 65.

<sup>13</sup> The motif which is also on the previous vessel is present on the Patnos vase (See, footnote no. 9).

<sup>14</sup> According to the information provided by the dealer this vessel was found in a grave together with no. 4, 5 and 9.

rounded body, flat base and single handle. Round the neck there is a single red band which is underlined with a wavy line in black. Leaf shaped motifs in black and red decorate the body in between 8 red pendent triangles. The pitcher may be taken as a typical example of Urartian art which exhibits traditional Anatolian forms and designs.

4. Mus. Inv. no. 29.6.1972/1 h : 7 cm. Rim R : 4 cm. Width R : 6 cm (Fig. 4 Plate 4).

Buff fabric, rounded everted rim, short and thin neck, rounded body. Four dark red bands are painted horizontally around the neck and body. In between the bands there are wavy lines in black and red. This type of decoration is also found on the polychrome from Çavuştepe excavations<sup>15</sup>.

5. Mus. Inv. no. 29.6.1972/1 (Plate 5)

This has the same measurements and decoration as no. 4.

6. Mus. Inv. no. 25.7.1973 h : 16 cm. Rim R : 12 cm. Width R : 20 cm. (Fig. 5, Plate 6 a-b)

Buff fabric, rounded everted rim, rounded body without a neck, flat base. The lower part of the body is slipped in reddish coffee - brown, while on the upper half there are 5 triangles each framed by two parallel lines in black and reddish coffee - brown colours. The interior of these triangles is filled with horizontal wavy motifs. In between the triangles is painted a «water bird» motif which appears frequently on Hittite and Phrygian pottery<sup>16</sup>. It must, however, also be mentioned that close parallels exist between this «water bird» and similar motifs on the painted sherds found by Mr. C. Burney at the Haftavan Tepe excavations in Azer-

baijan, and that would suggest a greater influence from Northwest Iran on the Urartian artist<sup>17</sup>.

7. Mus. Inv. no. 1180 h : 11 cm. Rim R : 8,5 cm. Width R : 13 cm. (Fig. 6 Plate 7)<sup>18</sup>.

Buff fabric, slightly rounded everted rim, short neck, wide body, flat base. The lower half of the body is slipped in red coffee - brown colour, and the upper half where the slip is destroyed in places is decorated with cross - hatched triangles<sup>19</sup>.

D — Wide, two - handled vessel with flat base: The collection contains only one artifact belonging to this group.

8. Mus. Inv. no. 29.4.71 h : 16 cm. Rim R : 10 cm. Width R : 15 cm. (Fig. 7 Plate 8)

Buff fabric, without slip or polish. This vessel has a slightly rounded everted rim, a round body and flat base. There are two small handles on the shoulder, one of which is broken.

The body is divided into two horizontal zones by red - brown bands. The upper zone is decorated with stylized birds in a single row<sup>20</sup>.

E — Flasks: There are two vessels categorized as flasks in the Adana Regional Museum. One of them is significant in showing close parallels to Hittite flasks and will be examined first. Evidence exists of Hittite pots of the same type, namely with a design of concentric circles.

<sup>17</sup> See, C. Burney, Excavations at Haftavan Tepe (1971) Iran XI (1973) Pl. 3 d.

<sup>18</sup> It is known that this artifact was found together with no. 12

<sup>19</sup> Comp. footnote no. 16

<sup>20</sup> Stylized bird motifs have been used in series since 4000 B. C. See, E. Porada, Iran Anoién, (1963) (Fig. 6b).

<sup>15</sup> See, footnote no. 8.

<sup>16</sup> E. Akurgal, The Hittites, (1962) Pl. X

9. Mus. Inv. no. 29.2.1972 h : 33 cm. Rim R : 7,5 cm. Width R : 23 cm (Fig. 8 Platte 9)

Buff fabric, front face slipped, two - handled, flask type. The front face is carefully executed and is more bulbous than the reverse side; parallel black bands are painted horizontally on the neck; on the body there are pendent triangles placed one inside another. Their shape is such that harmonize well with each other and also with the general form of the vessel <sup>21</sup>.

10. h : 22 cm. Rim R : 4,7 cm. Width R : 19 cm. (Platte 17 A-c)

Slightly rounded everted rim, very short neck, rounded body; two small perpendicular handles are attached to the body, which has one side more bulbous than the other. On the bulbous side there are two concentric circles of red paint, while on the other there are three. The Kültepe and Eskiyaar excavations have revealed a large number of polychrome <sup>22</sup>.

F — Rhytons : The last two pieces of the collection are the rhytons.

11. h : 24 cm. Width R : 33 cm. (Fig. 9. Plate 11 a-b)

Buff colour, polished, bull headed. On one side the ornamentation has been erased. The libation spout on the body is broken, and its exact form cannot be determined. It probably had a long neck and a rounded rim <sup>23</sup>. The legs are not well executed. Each foot of the forelegs has a hole on the tip.

The better preserved side of the

<sup>21</sup> It is known that this artifact was found together with no 3, 4 and 5. An Urartian date for this flask also is therefore demonstrated.

<sup>22</sup> During the 1974 Eskiyaar excavations, led by R. Temizer, a Hittite flask with the same type of decoration was found.

<sup>23</sup> Comp. R. Ghirshman, *Perse* (1963) Platte 345.

vessel has designs in black, red, and lilac colours; there are broad bands, triangles with painted interior, and wavy line motifs which are well adapted to the general form of the vessel. The rear of the figure is decorated with parallel lines in white, coffee - brown, and designs on this vessel may be taken as typical examples of Urartian painted pottery.

12. Mus. Inv. no. 29.5.1972 h : 13 cm. Mouth R : 4 cm. (Fig. 10 Platte 12) <sup>24</sup>

Buff fabric, foot - shaped form, broken rim. The rhyton is decorated with cross - hatched triangles in red and coffee - brown. This type of painted Urartian rhyton was also found in the Karmir Blur excavations <sup>25</sup>. In Anatolia, however, the use of these vessels starts early in the second millenium B.C. As an example there are the Early Hittite proto types from Kültepe <sup>26</sup>

G — Technique: This study, which has the purpose of introducing the Museum collection to the academic world, has shown that Urartian polychrome wares are executed with less care than the monochrome pottery. Professor Tahsin Özgüç has already stated that monochrome pottery found in graves usually had metallic vessels for its prototypes <sup>27</sup>, and therefore they have been well slipped and polished. The same care is not given to polychrome vessels where the emphasis is on the designs, and polishing is little and careless. It should be realised that the Museum has acquired the collection through purchase from various areas, and naturally there may be some variation in the quality of the vessels.

<sup>24</sup> This vessel was found in the same location as no. 7; both of them show the same type of triangles with cross - hatched interior.

<sup>25</sup> See, B. Piotrovsky, *Urartu*, Pl. 47-48.

<sup>26</sup> See, E. Akurgal, *The Hittites*, Pl. 33

<sup>27</sup> See, T. Özgüç, *Altintepe Kazıları*, *Bell. XXV* (1961) p. 259.

H — Colours: There is not a great variety in the colours used on Urartian pottery. The dominant colours on the usual (light buff brown) fabric are black and a purplish brown which can also be called the «Urartian red». Besides these two main colours light red, and coffeebrown are frequently used.

I — Decoration: This study on Urartian polychrome pottery has been particularly helpful in determining some decorative motifs which can be said to be characteristic of Urartu. Wavy lines, the V or W motifs, the plait motif used frequently on the borders of bronze belts<sup>28</sup>, triangles set one inside the other or cross-hatched, and arranged upside down or as lozenges, and concentric circles can all be given as the most important examples.

The zig-zag pattern on no. 12 rhyton and on the Karmir Blur pots demonstrate this motif also was used on Urartian painted pottery.

J — Conclusion: It is a known fact that Urartian art came under the influence of all the surrounding cultures. This introductory study on the pottery also demonstrates that Urartian polychrome pottery was largely under the influence of Anatolia, but not without certain elements derived from Iran Mesopotamia, Syria, the Caucasus, etc.

Through the Neolithic, Chalcolithic, and Early Bronze Ages an Anatolian style develops, to reach its full maturity in the colonial period and it is still present in the Urartian period in the second half of the first millennium B.C. For example, cross-hatched triangles which come into use in Anatolia in the Late Chalcolithic period<sup>29</sup>, wavy line

motifs popular on Kültepe pottery<sup>30</sup>, guilloche pattern, the «water bird» motifs etc., are all present also in Urartu and they provide evidence for the influence of Anatolia on Urartian pottery. As discussed by Von der Osten<sup>31</sup>, there are also parallels between Urartian and Late Hittite and Phrygian painted pottery. It is interesting to see some Caucasian elements on no. 1 and Northwest Iranian influence on no. 5. However, as already stated the dominant elements are from Anatolia.

#### ADDENDUM

While this article was being prepared for publication, a painted vessel with some interesting features was bought by the museum and it is included here. According to the dealer who brought the pot to the museum it was found in an Urartian grave near Patnos in Van province.

h: 9, 5 cm. Rim: R: 6 cm. Width R: 12 cm. (Fig. 9 Plate 13 a-b)

The upper part buff, the lower half red slipped, flattened and rounded-mouth, ovoid body, flat base. The centre line of the body is quite prominent. According to Professor Tahsin Özgüç this vessel reflects Luristan characteristics and can be an import. It is notable also for the concentric circles on it. Concentric circles appear frequently in Mesopotamia and Anatolia, but the same motif is also met, to a lesser degree, on Urartian painted pottery<sup>32</sup>. Other motifs are triangles, rectangles and in between them stylised goat figure which

<sup>30</sup> See, E. Akurgal, *The Hittites*, (1962) p. 46 Pl. X.

<sup>31</sup> See, footnote 2.

<sup>32</sup> According to Kutlu Emre there is no concentric circle motif on the Urartian polychrome pottery. See, K. Emre, *Altintepe Urartian Ceramics*, *Bell. XXXIII* (1969) p. 288. This type of motif can be seen also on the Askos type vessel found in Karmir Blur-see, B. Plotrovsky, *Urartu*. Pl. 8.

<sup>28</sup> See, O. A. Taşyürek, *The Urartian Belts*, (1975) Plates 1-3, 5, 19-22, 55

<sup>29</sup> See, D. French, *Excava. at Can Hasan*, *Ant. St. XIII* (1963) p. 40

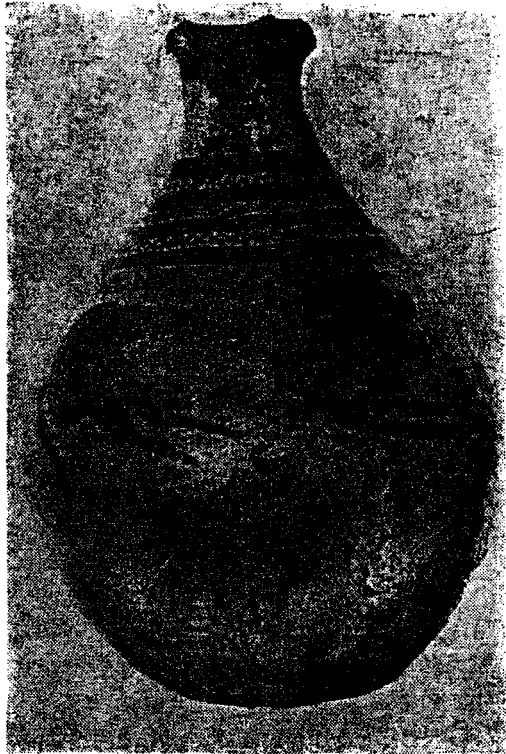
differ from Anatolian examples and exhibit Luristan characteristics<sup>33</sup>. This

<sup>33</sup> Comp. Jean - Louis Huot, *Persia 1* (Nagel), (1965) Pl. 58.

vessel can be an import as suggested by Professor Tahsin Özgüç, but it can also be an Urartian make under the influence of the Luristan culture.



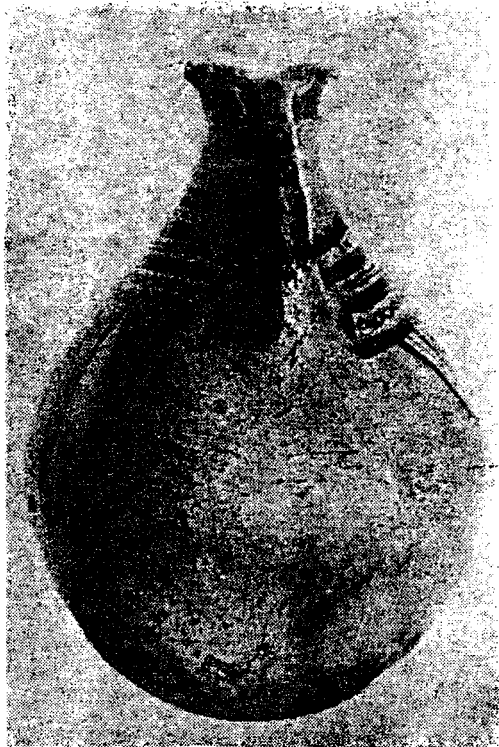
Reslm : 1 a



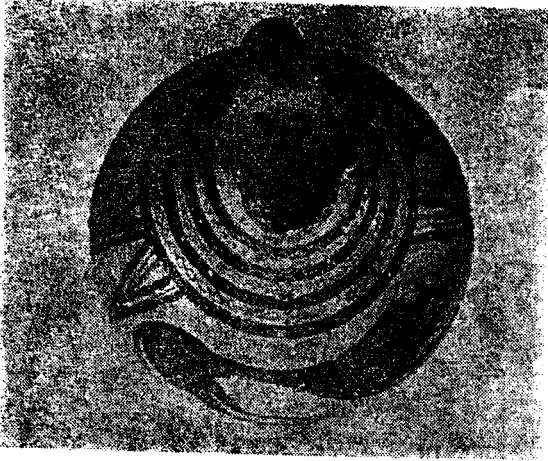
Reslm : 1 b



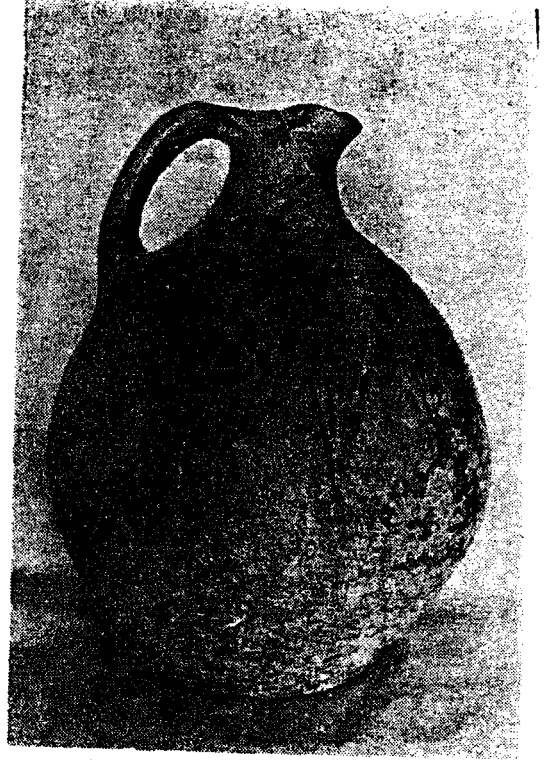
Reslm : 1 c



Reslm : 1 d



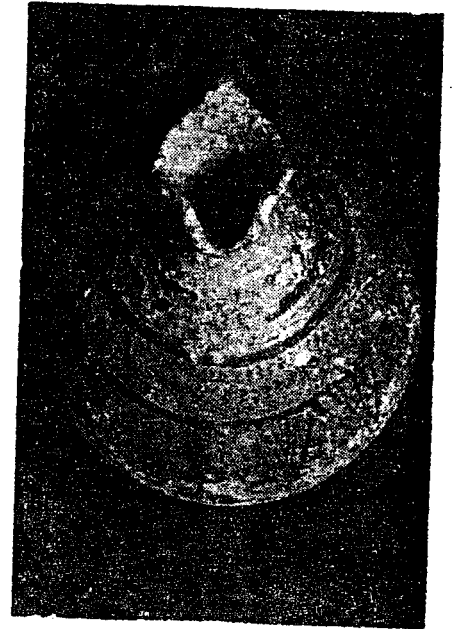
Resim : 1 e



Resim : 2 c



Resim : 2 a



Resim : 2 b



Resim : 3 a



Resim : 3 b

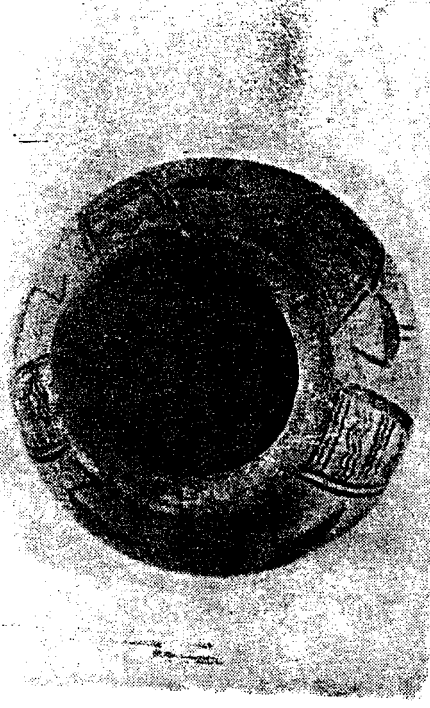


Resim : 4

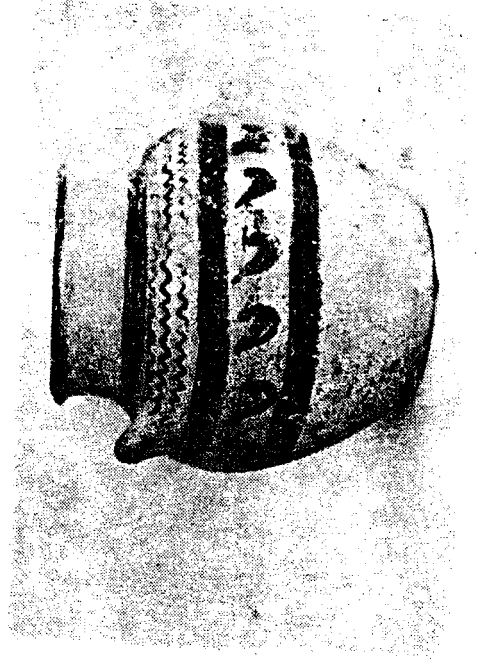


Resim : 5





Resim : 6 b



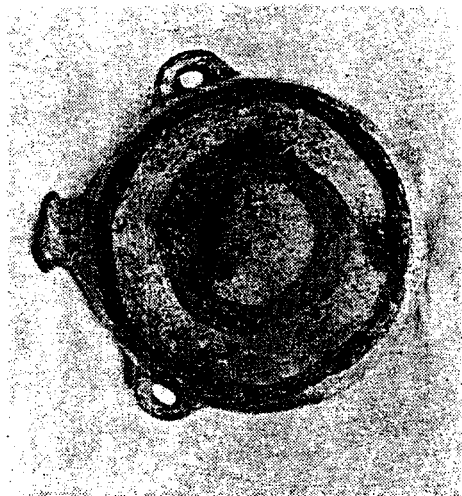
Resim : 8



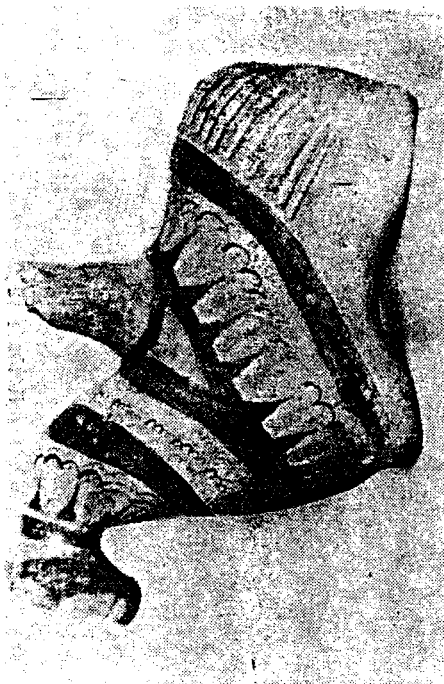
Resim : 6 a



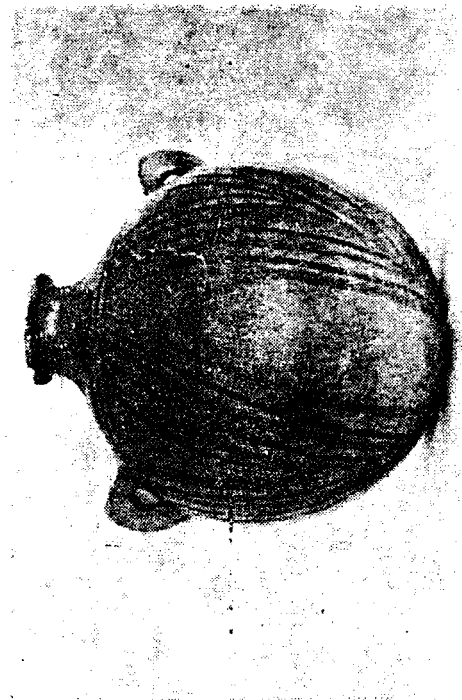
Resim : 7



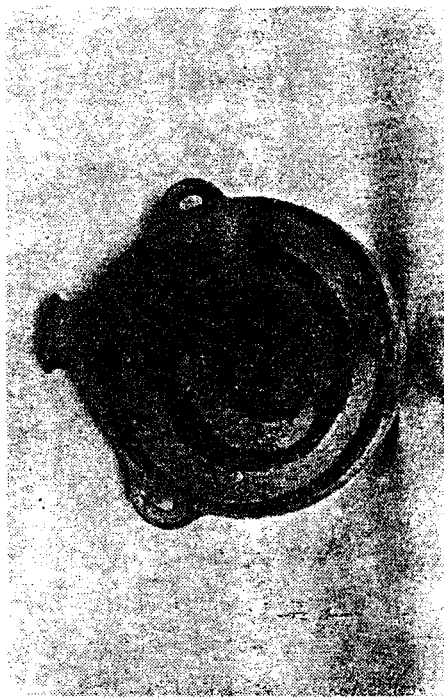
Resim : 10 a



Resim : 11 a



Resim : 9



Resim : 10 b



Reslm : 11 b

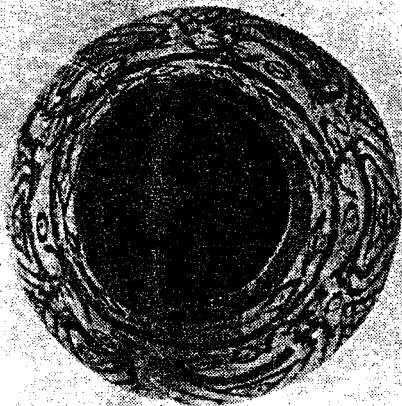


Reslm : 13 a



ORHAN AYTUĞ TAŞYÜREK

Resim : 12



Resim : 13 b



Fig : 1

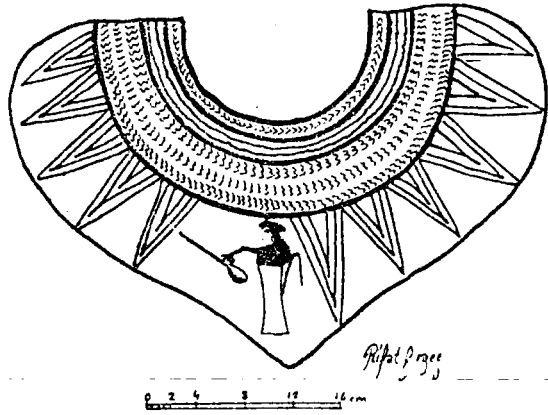


Fig : 2

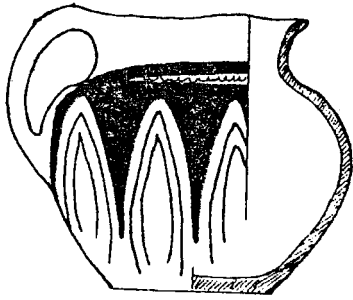


Fig : 3

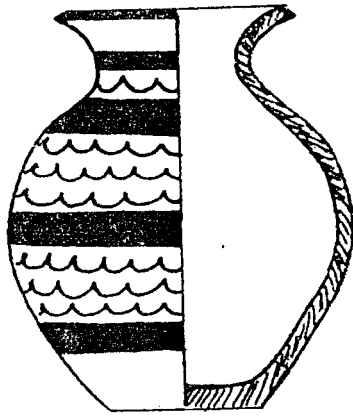


Fig : 4

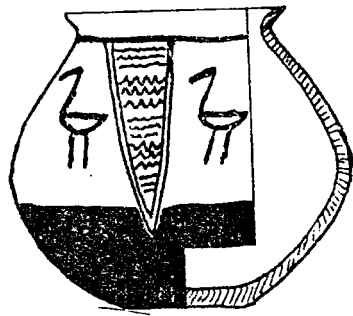


Fig : 5

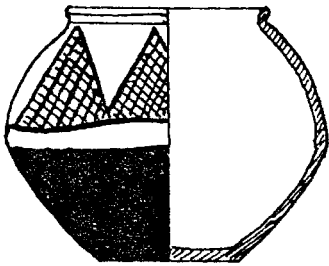


Fig : 6

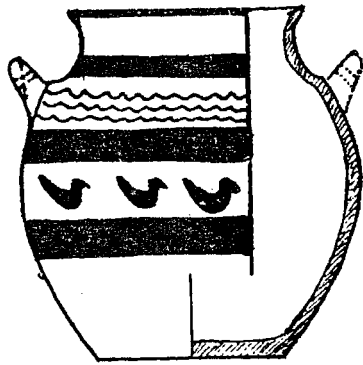


Fig : 7

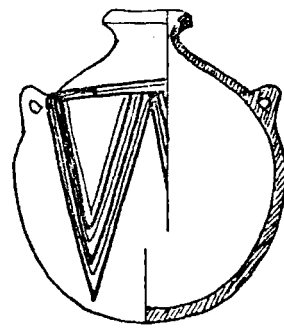


Fig : 8

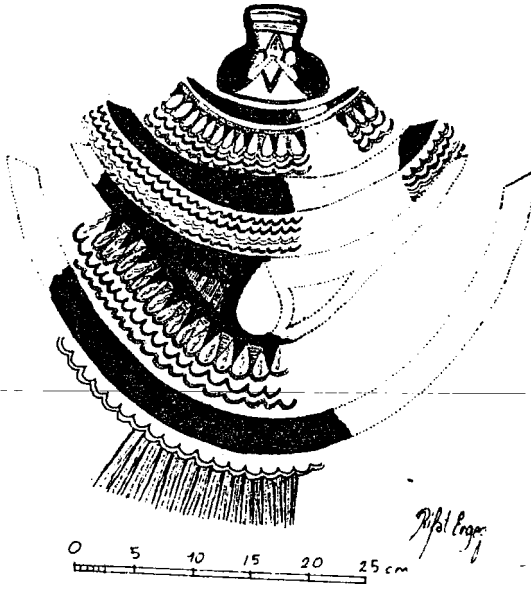


Fig : 9

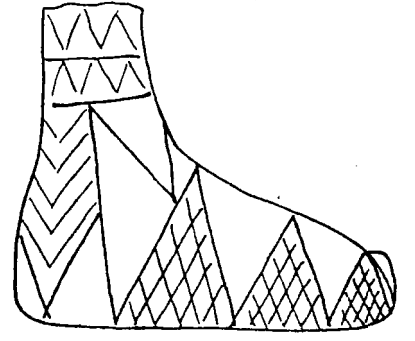


Fig : 10

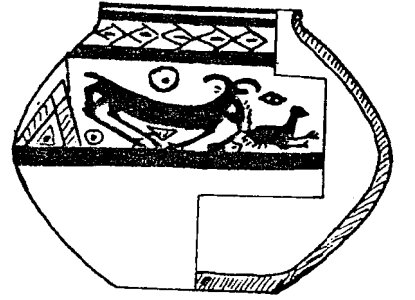
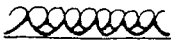
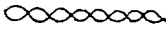
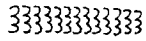
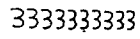
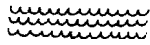
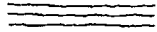


Fig : 11



Adana Bölge Müzesindeki Urartu Boyalı Keramigi Bezeme Örnekleri

Fig : 12