

YOZGAT - MERCİMEKTEPE SONDAJI

LEVENT ZOROĞLU

Mercimektepe Yozgat kenti doğu çıkışında, Sivas karayolunun solunda (kuzeyinde) yer alır (Harita ve res. 1). Karayolundan itibaren yumuşak bir eğimle yükselen tepenin kuzey ve batı yönlerinde eğimi daha da dikleşir, kuzey yamaçlar Yozgat deresinde son bulur; batı yamaç ise Sanayi çarşısına kadar iner. Tepenin doğusunda Esentepe yer alır. Zaten Mercimektepe, Esentepe'nin doğal bir uzantısıdır.

Tepenin \mp 0.00 noktasının deniz seviyesinden yüksekliği 1348 m. kadardır. Yozgat'a bakan batı ucuna bir su deposu inşa edilmiş ve bu bölümdeki uygarlık alanı tahribe uğramıştır. Ayrıca, yıllardır tarla olarak kullanılan tepenin bu yolla da tahribe uğradığı belli olmaktadır.

Eski Eserler ve Müzeler Genel Müdürlüğü adına, Mercimektepe'nin eski eserler yönünden niteliğini belirlemek amacıyla ve Anadolu Medeniyetleri Müzesi-Kayseri Müzesi işbirliği ile gerçekleştirilen sondaj çalışması 26 Haziran - 1 Temmuz 1975 günleri arasında sürmüştür². Tepe üzerinde \mp 0.00 saydığımız en yüksek noktada, kuzey, güney doğu ve güney eteklerde sırasıyla Tepe Açması (T.A.), A, B, C adını verdiğimiz çukurlar ile, su deposu inşası sırasın-

da, buldozer tarafından kazılan alanın uygun bir yerinde, Temizlik Çukuru (T.Ç.) adını verdiğimiz alanda arkeolojik buluntular elde ettik.

TEPE AÇMASI (T.A. (bk. plan) :

Yukarıda da belirttiğimiz gibi, Mercimektepe'nin en yüksek yerinde, 3x4 m. ölçülerinde, doğu-batı yönlü bir çukur açıldı. Açmamızda en derin 1.40 m. ye kadar ulaşılmıştır. Kazının ilk yarım metreye kadar olan kısmında İ.Ö. III. ve II. binyıla ait kap kacak parçaları ele geçmiştir. Mt/13/75 kazı envanter numaralı ocak parçası bu karışık tabaka içinde ele geçen buluntular arasındadır.

Bu derinlikten sonra, çukurun doğu bölümünde bol miktarda döküntü taşlar ve ortada bir insan iskeletine ait dağınık kemikler ele geçti. İskeletin özellikle kalça kemiğine kadar olan kısmı dağınık ve kemikler-i eksik idi. Aynı zamanda onun karakterini belirleyecek hiç bir yan buluntumuz yoktu. Buradaki 10 cm. lik toprak tabakası içinde gene karışık kap kacak parçaları ele geçirilmiştir. Çukurun batı bölümünde, kuzey-

² Raporun burada yayınlanmasına olanak hazırlayan Eski Eserler ve Müzeler Genel Müdürü sayın Hikmet Gürçay'a, metodlu arazi çalışması ve diğer mesleki yetenekleri ile kazıyı ortaklaşa sürdürdüğümüz Kayseri Müzesi arkeoloğu dostum Hamdi Kodan'a, Yozgat'da bulduğumuz sırada gördüğümüz yakın ilgilerinden dolayı Millî Eğitim, Halk Eğitim ve Lise'nin sayın Müdürlerine saygılarımızı sunarız.

¹ Yozgat'ın nüfus yoğunluğu günden güne artmakta, buna uygun olarak çevredeki tarlalar parsellenerek halka konut yeri olarak satılmaktadır. Mercimektepe de parsellenen bu alanlar arasındadır.

güney yönlü olarak, taştan-yapılmış, oldukça sağlam bir duvar elde ettik. Tek sıra taş ile ve en yüksek yeri 60 cm. yi bulan bu temel yanında iki kez sıvandığını görebildiğimiz bir taban elde ettik. Bu taban üzerinde, açmamızın kuzey kesitinde — 0.80 m. de doğu batı yönlü bir kerpiç yıkıntısına rastladık (Res. 2, 3). Hemen aynı seviyede, çukurun güney kesitinde, gene doğu batı yönlü olarak, fakat daha dağınıkça olan bir kerpiç yıkıntısına rastlanmıştır (bk. plan).

Tabanın bir kısmını bırakarak çukurun orta bölümünde derinleştirdiğimizde — 1.20 m. de ve taş duvara yakın bir kuyu farkettik. İçerisinde kül ve sığır koyun, keçi, evcil domuz ve tavşan gibi hayvanlara ait³ kemik parçaları ile geçiş çağı (intermediate) — III. Alishar tabak parçaları ele geçti. Bu kuyu 1.40 m. ye kadar (20 cm.) kazıldı ve toprak iyice sertleştiği için bırakıldı.

Çukurun doğu bölümünde, tabanın altında, — 1.05 m. de kuzey güney yönlü kerpiç bir duvar daha ele geçti. Genişliği 50 cm. yi bulan bu duvar öncekilere göre daha sağlamcadır.

Dar bir alan içine yönelttiğimiz bu çalışmada kabaca iki mimari seviye görülmektedir. İlki, taş duvar, ne tür bağlantısı olduğunu belirleyemediğimiz aynı seviyenin kerpiç duvarları ve iki katlı tabanın oluşturduğu tabakadır. Burada daha çok boyasız, çarklı tabak parçaları ele geçirdik. İkinci seviye olarak, fazla derin olmayan bir kuyu ve oldukça iyi korunmuş bir kerpiç duvarın bulunduğu topluluğu düşündük. Burada Eski Tunç çağı - geçiş devri ve III. Alishar tipi boyalı kap parçaları ve bunların boyasız örneklerini ele geçirdik.

³ Topladığımız kemiklerin hangi tür hayvanlara ait olduğunu belirleyen sayın S. Payne'e teşekkürlerimi sunarım.

'A' AÇMASI :

T.A. nin 40 m. kadar kuzey doğusunda, yüzeyde görülen bazı iri taşların niteliğini belirlemek amacıyla 5x3 m. ölçüsündeki bir alanı kazmağa başladık. 15 cm. lik bir derinlikten sonra taşların dağınık bir durumda olduğu görüldü; toprak ise oldukça sert idi (Res. 4). Fakat burada, dağınık bir kaç parçalık küp kırığı yanında tunçdan yapılmış bir bilezik (Mt/1/75) ele geçti (Res. 8). Bunlar daha önceleri tahrip edilmiş bir küp mezarın artıkları olmalıdır. Fakat, burada herhangi bir iskelet kalıntısına rastlamadığımızı da belirtelim.

'B' AÇMASI :

3x5 m. ölçüsünde, tepenin güney doğu yamacında, kuzey güney yönlü olarak açılan çukurun güney bölümünde, iki iri taş açığa çıkarılmıştır (Res. 5). Doğrudan doğruya ana kaya üzerine oturan bu iki taşın bir duvarın kalıntısı olduğunu düşünecek tek delil aşağıda, 'C' çukurunda ele geçen aynı karakterdeki taş dizisidir. Burada çarkta yapılmış Eski Hitit karakterli çanak çömlek parçaları ile tunçdan yapılmış bir orak (Mt/2/75) ele geçmiştir (Res. 9).

'C' AÇMASI (bk. plan) :

Mercimektepe'nin güney yamacında, 2x5 m. ölçüsünde açılan çukurun güney kesiminde, ana kaya üzerine oturmuş bir duvara ait birkaç parça iri taş ele geçmiştir. Bu dağınık gibi görülen taşların aslında bir duvarı oluşturduğunu sanmaktayız. Aynı zamanda, 'B' çukurunda ele geçen iki taşın da bu çukurdakilerin karakterinde ve hizasında olması (bk. harita) bu hatdan itibaren, yerleşmenin bulunduğu tepeyi çevreleyen bir duvarın var olduğunu düşündürmüştür.

Çukurun kuzey kesitine yakın yerde, doğu batı yönlü ve küçük, yuvarlak taşlardan örülmüş bir duvar daha ele geçti (Res. 6). Genişliği ve yüksekliği

ortalama 40 cm. olan bu duvarın temizlenmesi sırasında döküntü halde Eski Hitit çanak çömlek parçaları ele geçti.

TEMİZLİK ÇUKURU (T.Ç.) (bk. plan) :

Tepenin kuzey batı ucunda, daha önce buldozer tarafından kazılmış alanda, 2,5x3 m. lik bir kısım temizlendi. Buradaki bol yanık toprak içinde yassı taşlarla tek sıra olarak örülmüş bir duvar parçası ele geçti (Res. 7). Yanık toprak içerisinde bol sayıda geçiş devri kap kakak parçaları toplandı. Buldozer kazısı sırasında işçilerin ele geçirip bize verdiği çaydanlık ile buradaki parçalarla tamamlayabildiğimiz fincan ve bir öğütme taşı bu çukurdan ele geçen envanterli eserlerdir (Res. 10, 11, 22).

Kazdığımız çukurların küçüklüğü ve çalışma süremizin kısıllığı geniş bir yorum yapmamızı kısıtlamıştır. Buna rağmen ele geçen buluntularla aşağıdaki sonuçları çıkarma olanağı bulduk :

1 — III. binyıl sonu ve II. binyıl başı boyalı - boyasız kap kakak örneklerine hem açmalarımızda, hem de yüzey araştırmalarımızda rastladık. Bunlar geçiş devri (intermediate) ve III. Alishar - Kapadokya boyalı örnekleri ile, Eski Tunç çağı kap kakaklarının biçim geleneğini koruyan boyasız eserlerdir.

Küçük boylu kaplar genellikle ince taneli bir hamura sahiptir. Hamuru içerisinde kum - kireç katkısı bulunmaktadır. Bazılarına ise ot, saman katılmıştır. Az veya çok oranda olmak kaydıyla hemen hemen hepsi mikalıdır. Kaplar elde yapılmış olmalarına rağmen oldukça düzgün biçimlidirler. Genellikle iyi pişirilmişlerdir; bunda kalınlıklarının az olmasının payı büyüktür (Çizim 1, 2, 3).

Bulduğumuz boyalı kap kakak örnekleri arasında çaydanlık fincan, çukur kase ve tabak parçaları çoğunluktadır. Ayrıca, yüzey bulgusu olan ve kapalı kaplara ait iki parça (çizim 4) burada söylenebilir. Yüzeyi çok iyi bir

biçimde perdahlanmış ve perdah izleri ortadan kaldırılmış olan bu parçalardan küçük olanı krem - beyaz astarlıdır. Buna karşın, doğrudan doğruya astar üzerine boyama yapılanlar (Örn. Mt/3, 4, 7, 8/75) daha özensiz bir biçimde perdahlanmış ve perdah aletinin bıraktığı izler çoğu zaman belirgin bir durumda kalmıştır. Bunlarda kabın astarı genellikle hamurun rengindedir. «Astar boyasına batırma» tekniği ile yapılmış bir parçaya rastlıyamadık. Pek çoğunun dış yüzeyleri zaman aşımına rağmen parlaklıklarını korumuştur. Bazı çukur tabakların (Örn. Mt/7/75) içleri yanında görülebilen kısmı olan omuzları da boyanmıştır (Çizim 3). Daha kapalı biçimli olanların ise omuz ve karın kısımları boyalıdır (Çizim 1, 2, 4).

Süsleme özelliklerine gelince: kullanılan boya kahverenginin çeşitli tonlarıdır. Bu boya ile paralel çizgiler, zigzaglar, iç içe açılar, bantlar, kimisinin içleri doldurulmuş baklava dilimleri gibi bezemeler yapılmıştır.

Mercimektepe'de geçiş çağı eserlerinin (Örn. Mt/3, 4, 7,8/75) bulunuşu ile, bu tür boyalı kapların kullanıldığı yeni bir merkez daha ortaya çıkarılmış oluyor. Gerçekten, en karakteristik örnekleri Alishar⁴, Çiradere⁵ ve Kültepe - Kaniş'de⁶ ele geçirilmiş olan bu türün bizdeki örnekleri biçim ve süsleme düzeni bakımından yeni bir şey ortaya koymamaktadır. Hamurlarının yapısı Alishar'daki «grit - tempered» örneklere tamamen uymaktadır⁷. Elimize oldukça sağlam olarak geçmiş bulunan çaydanlık (Mt/3/75) ve fincan (Mt/4/75) boyama özelliği dışında biçimleri yönünden İç Anadolu Eski Tunç gelenekle-

⁴ OIP XXVIII, s. 208, 236, res. 232-236, lev. IV 8-9.

⁵ Boğazköy III (1957), s. 62, lev. 34/7, 10.

⁶ Anadolu VII (1963), s. 34, lev. 1, 3; VIII, 1; IX, 2.

⁷ OIP XXVIII, s. 236, 240.

rine bağlıdır⁸.

III. Alişar denilen ve Alişar'ın 6-5 M tabakalarında⁹ bulunan tipteki boyalı kaplar grubunun Mercimektepe'de çok az ve parçalar halinde bulunduğu saptanmıştır (Örn. Mt/6/75). Hamurundaki ot, saman katkının Alişar¹⁰ ve Kültepe'de¹¹ tarif edilen örneklere yakınlığı ilginçtir.

T.A. da bulduğumuz küp parçası (Mt/9/75) (Res. 16, çizim 5) çarksız olup Eski Tunç çağının dışa uzantılı, ağız kenarlı küpleri tipindedir. Parçanın kısa boynu altındaki ek kısmı Kaniş Karum'u I b'de bulunmuş olan vazo ile uzak da olsa bir biçim yakınlığı gösterir¹².

Mercimektepe'nin boyalı kapları, yüzey araştırmalarından da elde ettiğimiz sonuçlara dayanarak, azınlıkta kalmaktadır. Bu durumu, eldeki boyalı kap kacakların dışarıdan getirilmiş olmaları gerektiği biçiminde yorumlayabiliriz¹³.

2 — Koloni Çağı'nı simgeliyecek kendine özgü herhangi bir buluntumuz yoktur. Buna karşın Eski Hitit devrinin tipik kap kacak örneklerine hem yüzey araştırmalarımızda, hem de T.A., A, B, C açmalarında rastladık. Bunlardan yüzey buluntusu olan gaga ağızlı testi parçası (Mt/11/75) (Res. 18), açmalarımızda gene parçalar halinde ele geçen küp, tabak ve testi parçaları (Çizim 6) söylenebilir. Bulduğumuz parçalar tek renkli ve boyasız olmak üzere iki türdür. Her

iki grubun da hamurları kabaca olup, hamur kapsamlarında kum ve kireç taneleri belirgin durumdadır. Kalın dudaklı tabak parçası (Çizim 6-d) özellikle dudak üzeri olmak üzere, yalnız üst kısmı kırmızı ile kaplı bir durumdadır. Keskin karınlı bir testiye ait olması gereken diğer parçada ise (Çizim 6-e), karının kırılma yerine kadar olan kısmı kırmızı ile boyanmış, alt tarafı boyanmadan bırakılmıştır. Boyasız parçalarda ise (Çizim 6-a, b, c) hızlı dönen çarkın izleri oldukça belirgin olup, astarsız. genellikle deve tüyü rengi hamurludurlar.

Uç kısmı oldukça aşağı sarkmış bulunan gaga ağızlı testi parçasının Alişar¹⁴, Alaca Höyük¹⁵, Boğazköy¹⁶ gibi merkezlerdeki örneklerle olan yakın benzerliği yanında, ele geçirdiğimiz tunç bilezik ve orak analoji için gerekli önemi taşırlar. Bu son iki eser aslında tarihlenmeyi belirleyici kesin kıstaslar sayılmamakla birlikte Kaniş Karum'u I b katında ele geçirilen orak¹⁷ ve Boğazköy Alaca Höyük, Alişar'daki Hitit çağı benzerleri¹⁸; Alişar ve Alaca Höyük'deki bileziklerin^{18a} bizdeki ile benzerliği bu eserler için Eski Hitit çağını belirtmemizde sakınca bırakmaz.

3 — Yukarıda buluntular yoluyla saptamağa çalıştığımız kronoloji hemen yakınındaki Çengeltepe'nin mimari ve küçük buluntular yoluyla elde edilmiş, fakat eksik kalmış kronolojisini tamamlaması bakımından da önemlidir¹⁹. Eli-

⁸ H.Z. Koşay-M. Akok, Alaca Höyük Kazısı 1940-1948, Ankara 1966, lev. 49-51; TTAED II, s. 54; OIP XXVIII, res. 169, 170.

⁹ OIP XXVIII, s. 208.

¹⁰ Ibid., s. 240.

¹¹ N. ve T. Özgüç, Kültepe Kazısı Raporu 1949, Ankara 1953, s. 62.

¹² Şimdi Anadolu Medeniyetleri Müzesinde sergilenen 183-874 envanter numaralı vazo elimizdeki parçanın daha gelişkin bir örneği olmalıdır. Bu konuda verdikleri değerli bilgilerden dolayı sayın Prof. Dr. Tahsin Özgüç'e teşekkürlerimi sunarım.

¹³ Karş, A. Öktü, Die Intermediate-Keramik in Kleinasien, München 1973, s. 144.

¹⁴ OIP XXIX, res. 225/4.

¹⁵ Alaca Höyük 1940-48, lev. 118.

¹⁶ WVDOG 75, lev. 27/286.

¹⁷ Kültepe 1949, s. 68, res. 537.

¹⁸ WVDOG 87, lev. 37, no. 1131; Alaca Höyük 1940-48, lev. 134; OIP XIX, res. 196, (b. 1444).

^{18a} OIP XXIX, res. 294. (c. 2681); Alaca Höyük 1940-48, lev. 43, (g 224).

¹⁹ A. Ünal'ın Çengeltepe kronolojisinde (TAD XV, s. 126-127.) Eski Tunç çağı bitimindeki yangından sonra (i.ö.2000) burada herhangi bir yerleşme olmamış, tepe ancak Frig çağında yeniden yerleşime sahne olmuştur.

mizdeki verilere göre, Mercimektepe'de Hitit yerleşmesinin varlığı saptanmış, fakat bunun sürekliliğinin II. binyıl sonuna kadar ulaşip ulaşmadığı konusu eksik kalmıştır. Çengeltepe'de II. binyıl verilerinin bulunmaması bir göç ile ilgili midir, bilemiyoruz. Ayrıca, bizim Mercimektepe'de ele geçirdiğimiz geçiş çağı ve III. Alishar kaplarına Çengeltepe'de (bir parça dışında) rastlanmamıştır²⁰. Dolayısıyla, yapılan kronolojide, Eski Tunç çağı sonu da eksik kalmıştır. T.Ç. de rastladığımız yangının Çengeltepe'nin Eski Tunç çağı sonundaki yangınıyla ilgisi bulunmamaktadır. Bizim rastladığımız yangının yayılma alanı belirsizdir. Böylece Mercimektepe'de geçiş çağı'ndan Hitit çağı içlerine kadarki bir uygarlığın izlerini elde etmiş oluyoruz.

Mercimektepe'de I. binyıla ait buluntulara rastlamayışımızın nedenini açıklamak daha güç görünmektedir. Bununla birlikte, tepenin kuzey rüzgârlarının etkisine diğerine göre daha fazla uğraması, dolayısıyla yerleşime yeteri kadar uygun olmaması²¹ sonucundan hareket ederek çevresi için fazla etkinliği olmayan köy tipi yerleşme için²²

²⁰ TAD XV, s. 124.

²¹ Bugünkü Yozgat'ın daha çukurda kurulduğunu gözönüne alırsak kuzey rüzgârlarının etkinliği ortaya çıkar.

Çengeltepe'nin seçilmesi doğallık kazanmaktadır.

Sonuç olarak, Mercimektepe III. binyıl sonunda yerleşime sahne olmuş ve II. binyıl içerisinde Başkent çevresinde yer almış, belki de basit bir koruma duvarı ile çevrilmiş küçük yerleşme yerlerinden biri niteliğindedir²³. Başkent Hattuşa yakınında ve oraya giden yolun özellikle güneyden ve batıdan gelen kısmını denetleyebilecek bir konumu olan Mercimektepe aynı zamanda küçük, fakat önemli konaklama yerlerinden biri olmalıdır. Bu düşüncemizi onaylayıcı buluntular Mercimektepe'de yapılacak bir ekip çalışması ile ortaya konabilecektir.

²² TAD XV, s. 128.

²³ O.R. Gurney-J. Garstang'da (The Geography of the Hittite Empire, London 1959, s. 16, harita : 2) i.Ö. II. bin yıl içinde Yozgat'da bir yerleşme yeri olarak Zalpa gösterilir. Başka diller ise eldeki değişik metinlerden çıkardıkları sonuçlara göre, biri Bafra dolaylarında (bk. H. Otten, StBoT 17, s. 21 ve karşı. E. Bilgiç, AfO 15, 1945 - 1951, s. 30 ve M. Falkner, AfO 1957 - 1958, s. 33 - 34.), diğeri güneydoğu Anadolu'da, Harran'ın güneybatısında (A. Goetze, JCS 18, 1964, s. 117) olmak üzere iki Zalpa'dan söz ederler. Biz, yetkimiz dışında kalan bu tartışmaya yalnızca Mercimektepe'nin arkeolojik verilerinin kıt olduğunu ve Zalpa gibi önemli bir kentin böyle küçük bir yerleşmede aranması gerektiğini, dolayısıyla Gurney-Garstang'ın görüşlerini onaylamadığımızı söyleyerek katılıyoruz.

SUMMARY

The results of a brief and small excavation conducted under the auspices of the General Directorate of Antiquities and Museums on the hill called Mercimektepe, about 1 km. east of Yozgat and on the north side of the highway to Sivas, have established the archaeological value of that site (Map). Our work was concentrated in five trenches; the first one, measuring 3 x 5

m. (T.A.) was located at the peak of the hill, the other four trenches, situated on the northern (trench A), southeastern (trench B), and southern (trench C) slopes of the mound, and at the west-end point (trench T.Ç) (Cf. plan).

In the first, a wall at a depth of 60 cm made of large stones and remains of a mud-brick wall connected to the stone wall were cleared. An earthen

floor, which must be a part of the wall complex was also found (figs. 2, 3). Another mud-brick wall which had remained quite intact, at a depth of 120 cm. in the east section of the trench, was cleared, and again, at the same level we found a rubbish pit containing some ashes and bones of animals such as rabbits, pigs and cattle.

Within the first 60 cm. of this trench, the first level, remains of pottery dating to the 3rd millennium and 2nd millennium B.C. were discovered. At the second level that is from 60 to 120 cm. aside from fragments of wheel made pottery fragments of the Old Hittite period, a few fragments of Alişar III type plates were found. In the final level, from 120-140 cm., a few pottery fragments of the Early Bronze Age were uncovered.

Although trenches A, B, and C did not contain many architectural remains (figs. 4, 5, 6), a bronze bracelet found in trench A (fig. 8), and a bronze sickle from trench B (fig. 9) are important. Both objects have Old Hittite characteristics.

At T.Ç. we noted traces of a fire and discovered painted pottery of the intermediate style (figs. 7, 10, 11).

Our results indicate that Mercimektepe had been settled since the last phase of the Early Bronze Age and continued well into the Hittite period. We did not find any archaeological remains belonging to the 1st millennium B.C. It is apparent, therefore, that the mound was deserted around that time.

KATALOG

Tunç Bilezik (Res. 8)

Kazı Env. No : Mt/1/75

Müze Env. No : 123/1/75

g., 9,5 cm.; k. 0,7 cm.

Elipse yakın çenber biçimlidir. Kesitli

silindirik olup, kalınlık orta kısma doğru artmaktadır.

A çukurundan, küp kırıkları ile.

(OIP XXIX, Res. 294, c 2681; Alaca Höyük 1940 - 48, lev. 43, g 224.)

Tunç Orak (Res. 9)

K.E. Mt/2/75

M.E. 123/2/75

u. 16,6 cm.; g. 2,6 cm.; k. 0,3 cm.

Orta bölümü her iki yüzde birer sırt biçiminde olup, dövme izleri az çok görülebilmektedir. Ağaca bağlanan sap kısmının ucu 0,5 cm. kadar bükülmüştür.

B çukurundan.

(Kültepe 1949, Res. 537; WVDÖG 87, lev. XXXVII, no. 1131).

Çaydanlık, p.t. (Res. 10)

K.E. Mt/3/75

M.E. 123/3/75

ağ. ç. 11 cm.; kar. ç. 15,5 cm.; y. 11,7 cm.

Kahverengimsi deve tüyü rengi hamurlu, aynı renk astarlıdır. Çok iyi perdahlı, parlakçadır. Hafif dışarı bükük ağız kenarlı, geniş karınlı ve içeri basık diplidir. Kulp, dudak üzerinden karın üst bölümüne bir halka biçiminde bağlanmaktadır. Karın üzerinde küçük çıkıntılar halinde 2 yumru bulunmaktadır. Sulandırılmış kahverengi boya ile dudak üzeri kaplanmış, karın üzeri zik zaklar ve bir kuşakla bezenmiştir.

T.Ç. den.

(Kültepe 1948, Res. 354, 609).

Fincan, p.t (Res. 11, çiz, 1)

K.E. Mt/4/75

M.E. 123/4/75

ağ. ç. 10 cm.; kar. ç. : 13,8 cm.; y. 9,7 cm.

Kiremit rengi hamurlu, aynı renk astarlıdır. Elde yapılmış, perdahlı, yüzeyi oldukça parlaktır. Geniş, düz ağızlı, kısa boyunlu, geniş karınlı, çukurca diplidir. Dudaktan karına kulbu bulunmaktadır. Karın üzerinde küçük çıkıntılar halinde üç

tane yumru yapılmıştır. Karın üst bölümünde kahverengi boya ile paralel çizgiler, zik zaklar ve kalınca bir kuşak çizilmiştir. Onarılmıştır.

T.Ç. ve çevresinden toplandı.

(OIP XIX, lev XVII - A.b 742 : 9).

Çukur Tabak parçası, p.t. (Res. 12)

K.E. Mt/5/75

M.E. 123/5/75

ağ. ç. 23,8 cm.; y. 13 cm.

Kiremit renkli, kaba hamurludur. Özellikle iç yüzey iyice perdahlanmış ve parlatılmıştır. İçe doğru kıvrık ağız kenarlı, derin bir tabak olup, düz kaidelidir. Kabin dörtte üçlük kısmı sağlamdır.

T.A., kuyudan.

(OIP XXVIII, res. 237, c 275).

Çukur Tabak parçası, p.t. (res. 13, çiz. 2)

K.E. Mt/6/75

M.E. 123/6/75

g. 11,8 cm.; y. (yaklaşık) 6,5 cm.

Deve tüyü rengi hamurlu, krem - sarı astarlıdır. Düzgün perdahlı, oldukça parlak yüzeylidir. Kısa omuz yumuşak bir bükülmeye karına bağlanmıştır. Omuz üzerinde krem astar üstüne, kahverengi boya ile birbirine zıt olarak düzenlenmiş yatay çizgi grupları, dudak ve karına geçiş yerlerinde ise kalınca bantlarla bezelidir.

T.A., iki kez sıvanmış tabanın altından, (OIP XXVIII, res. 256/4.)

Çanak parçası p.t. (res. 14, çiz. 3)

K.E. Mt/7/75

M.E. 123/7/75

g. 10,3 cm.; y. 8 cm.

Deve tüyü rengi hamurlu, aynı renk astarlı, parlak yüzeylidir. Hafifçe dışa uzanmış ağız kenarlı, keskin omuzludur. Dudak ve omuz kahverengi boya ile kaplanmış, karın iç kısmı aynı boya ile iç içe açılar ve dikey çizgilerle bezenmiştir.

Tepe yüzeyinden toplama.

(Alaca Höyük 1940 - 48, renkli lev. III/3 f 163.)

Fincan parç., p.t. (res. 15)

K.E. Mt/8/75

M.E. 123/8/75

g. 8,8 cm.; y. 9,2 cm.

Kırmızısı deve tüyü rengi hamurlu, aynı renk astarlı, düzgün perdahlı, parlak yüzeylidir. Hafif dışa uzantılı ağız kenarlı, sivrice omuzludur. Kulb, ağız kenarı ile omuzu birleştirmektedir. Kahverengi boya ile ağız kenarı ve omuz üzerinde paralel çizgiler, karında ise, iç içe açılar yapılmıştır.

Tepe yüzeyinden toplama.

(Alaca Höyük 1937 - 39, res. 22 a-b, Al/c 497).

Küp parç., p.t. (res. 16, çiz. 5)

K.E. Mt/9/75

M.E. 123/9/75

g. 9 cm.; y. 14,5 cm.

Deve tüyü rengi, kaba hamurludur. Yüzeyler oldukça düz, fakat parlak değildir. Üzerine sürülen kırmızısı astar boya iyice dökülmüştür. Biraz dışa uzantılı ağız ile başlayan boyun altta genişlemekte, boyuna yaklaşık 45 derecelik bir açı ile ikinci bir dudak eklenmiş bulunmaktadır. Böylece boyun ile bu dudak (veya kasnak) bir oluk oluşturmaktadır. T.A., 0.50 - 0.60 m. arasından.

Süahi parç., p.t. (res. 17)

K.E. Mt/10/75

M.E. 123/10/75

Sürahinin ağız kısmından bir parçadır. Kırmızısı deve tüyü rengi kaba hamurludur. Kırmızı ile astarlanan yüzeyi oldukça pürüzlü ve kötü perdahlıdır.

T.A. 0.50 - 0.60 m. arası.

(WVDOG 81, lev. 22/18.)

Testi parç., p.t. (res. 18)

K.E. Mt/11/75

M.E. 123/11/75

uz. 5,5 cm.

Gaga ağızlı bir testiye ait ağız parça-

sıdır. Deve tüyü rengi hamurludur. Kırmızı astarlı, oldukça düzgün perdahlı, parlak yüzeylidir, «V» kesitli bir oluğu bulunmaktadır.

Tepe yüzeyinden toplama.
(OIP XXIX, res. 225/4; WVDOG 75, lev. 27/286.)

Boğa başı biçimli kulp, p.t. (res. 19)

K.E. Mt/12/75
M.E. 123/12/75
g. 4,5 cm.; uz. 6,5 cm.

Deve tüyü rengi hamurlu, kırmızimsı deve tüyü rengi astarlıdır. Yüzey çok iyi perdahlanmış ve parlatılmıştır. İki boyunuz, çene ve kapağa bağlanan kısımları kırılmıştır.

Tepe yüzeyinden toplama.

Ocak parçası, p.t. (res. 20)

K.E. Mt/13/75
M.E. 123/13/75
g. 5,7 cm.; uz. 14. cm.; y. 10 cm.

Deve tüyü rengi, iri taneli hamurludur. Kırmızimsı deve tüyü renginde astarlı ve kaba perdahlıdır.
T.A., 0.50 m. de.

Kapak,p.t. (res. 21)

K.E. Mt/14/75
M.E. 123/14/75
g. 22 cm.; y. 6 cm.
Gri renkli hamurlu olup iç yüzey yer yer siyahlaşmış, dış yüzey ise yanık kiremit rengini almıştır. Konik bir görünüşe sahiptir. Kulpu eksiktir.
T.A. 0.50 - 0.60 m. arası.

Öğütme taşı (res. 22)

K.E. Mt/15/75
M.E. 123/15/75
g. 7,6 cm.; uz. 13,5 cm.; kal. 5,2 cm.

Yassı, dikdörtgen prizma görünüşlü olup, kullanıma yüzünden bir yüzü oldukça düzleşmiş ve parlamıştır.
T.A., 0.50 - 0.60 m. arası.

Öğütme taşı (res. 23)

K.E. Mt/16/75
M.E. 123/16/75
çapı 20 cm.; y. 6,3 cm.

Elipsoid yüzeyli ve yumru dipli bir yapısı bulunmaktadır.
T.Ç. den.

Ağırşak, p.t. (res. 24)

K.E. Mt/17/75
M.E. 123/17/75
çapı 2 cm.; y. 1,1 cm.

Koyu kahverengi hamurlu, yumru yapılıdır. Yüzeylere dikey olarak dörder çizgiden oluşan dörtlü bir bezeme oyulmuştur.

Tepe yüzeyinden toplama.
(OIP XXVIII, res. 189 - 190/10.)

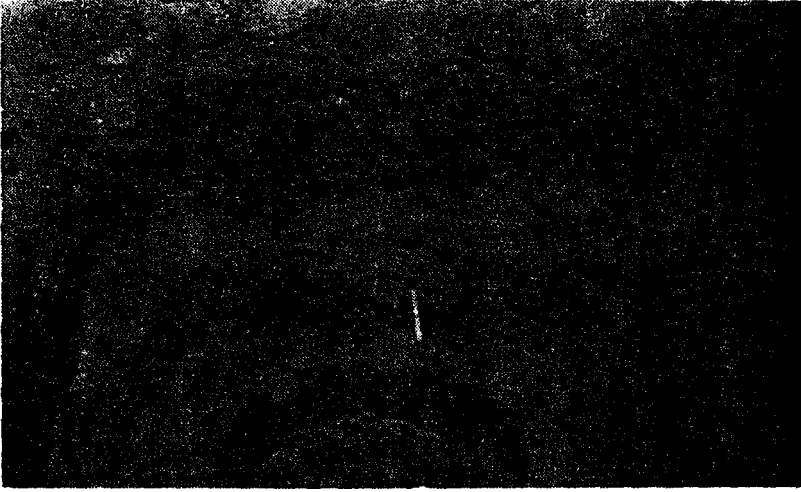
Kesici uç, obsidyen (res. 25)

K.E. Mt/18/75
M.E. 123/18/75
g. 1,4 cm.; uz. 1,9 cm.; kal. 0,5 cm.

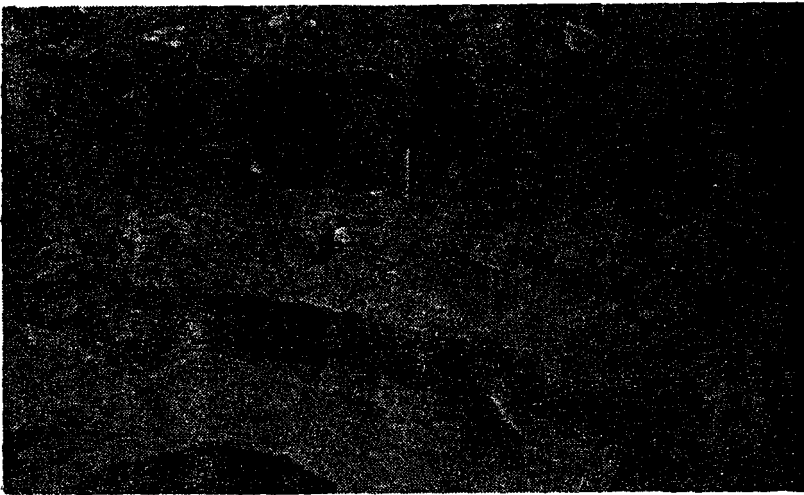
Bir tarafı düz, diğeri üç yüzeyli olup kullanılmış bir alet parçasıdır.
Tepe yüzeyinden toplama.



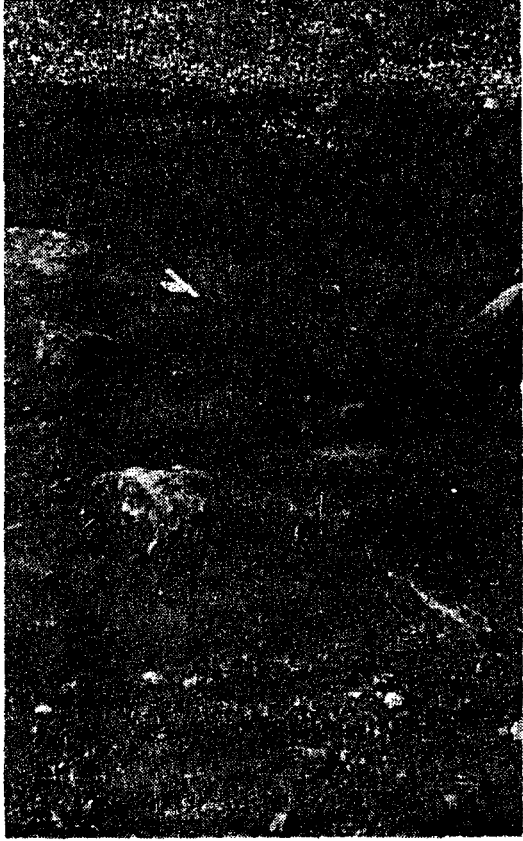
Resim 1 — Mercimektepe genel görünüş
(güneyden)



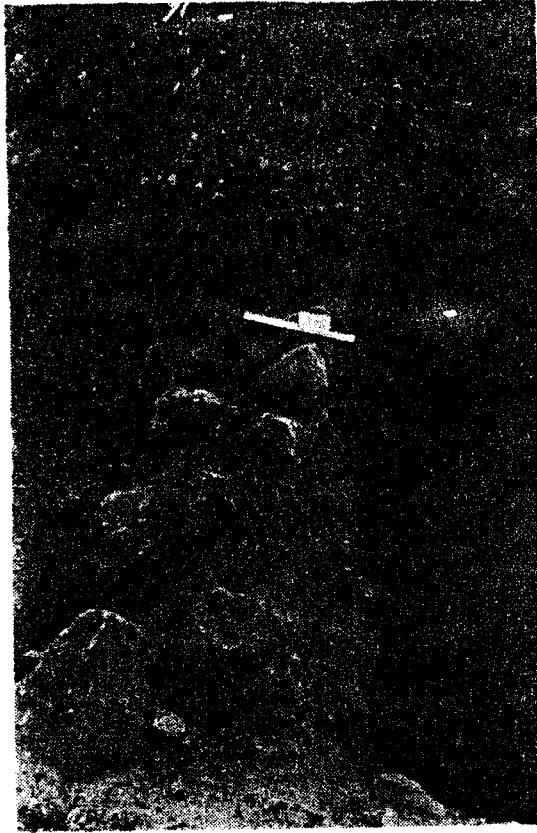
Resim 2 — T.A. taş temel, taban ve kuyu
(doğudan)



Resim 3 — Taban ve üzerindeki kerpiç kalıntı
(güneyden)



Resim 4 — A aşması (güneyden)



Resim 6 — C aşması, duvar parçası (doğudan)



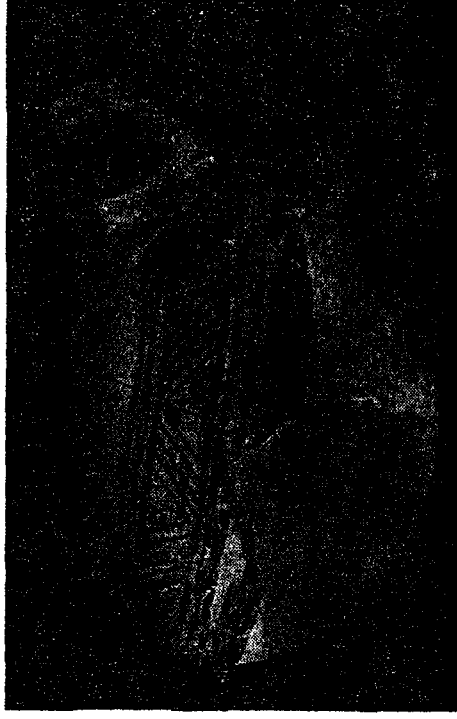
Resim 5 — B aşması, ana kaya üzerine oturmuş iki taş (kuzeyden)



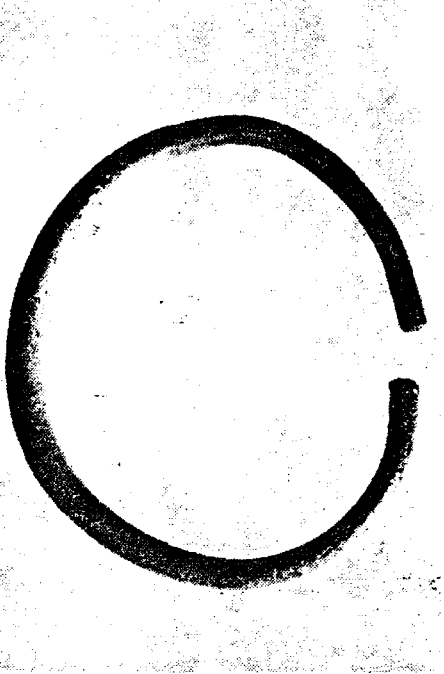
Resim 7 — T.Ç. duvar ve önünde söğе taşı (batıdan)



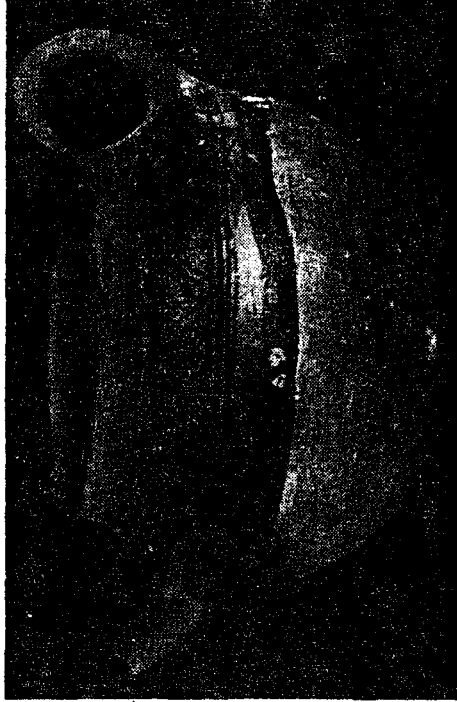
Resim : 9



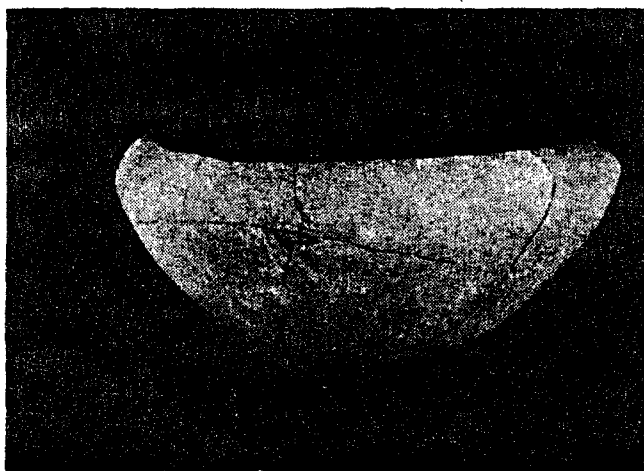
Resim : 11



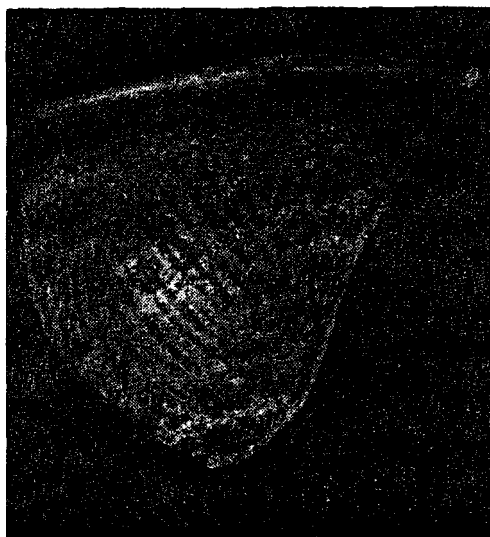
Resim : 8



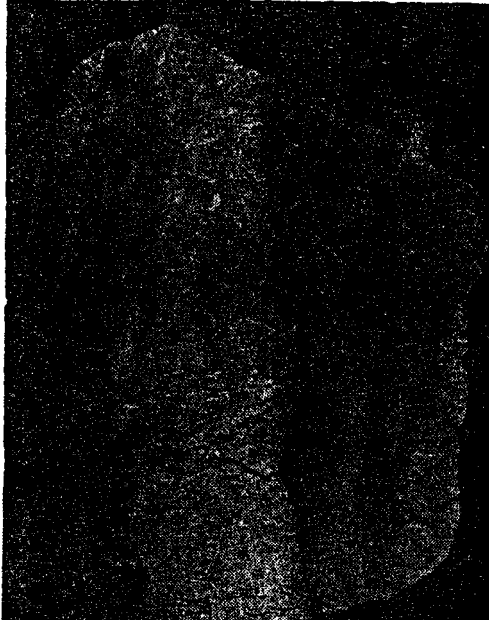
Resim : 10



Reslm : 12



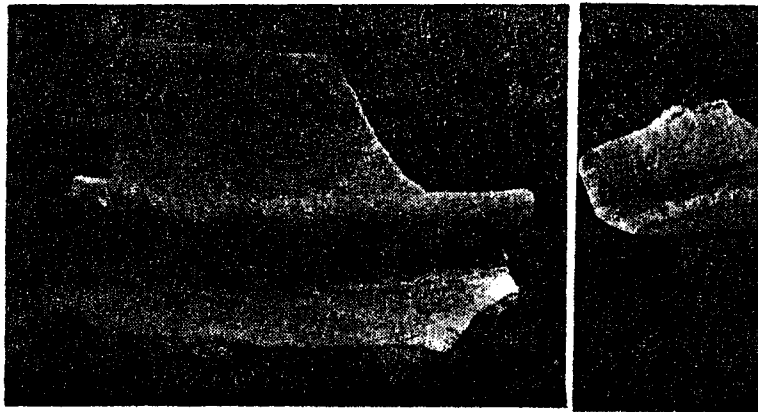
Reslm : 14



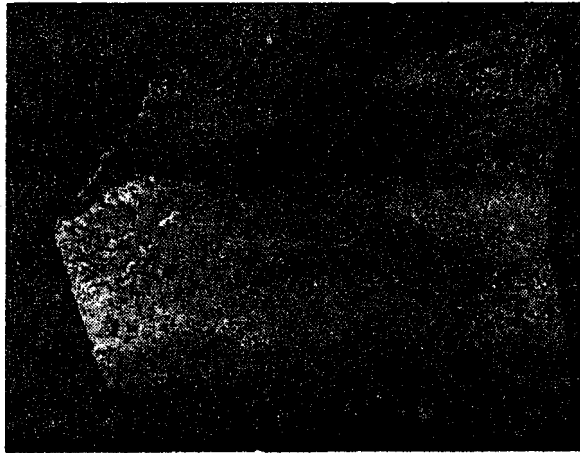
Resim : 13



Resim : 15



Resim : 10



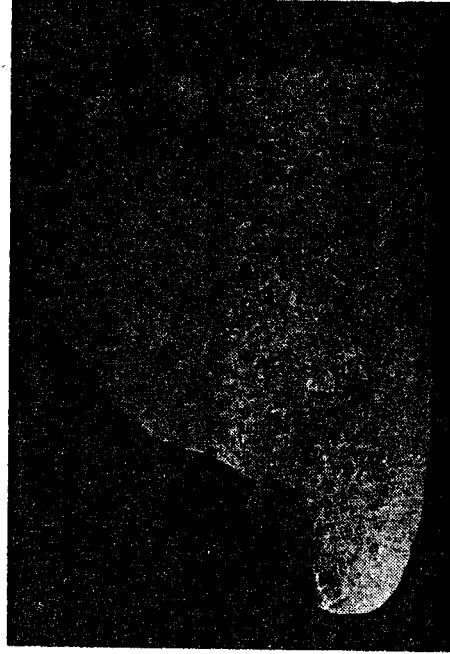
Resim : 19



Resim : 18

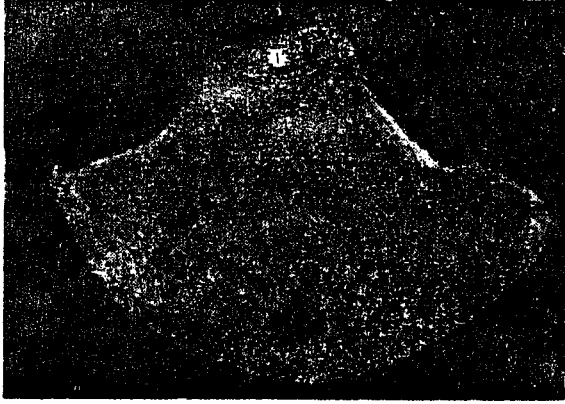


Resim : 17

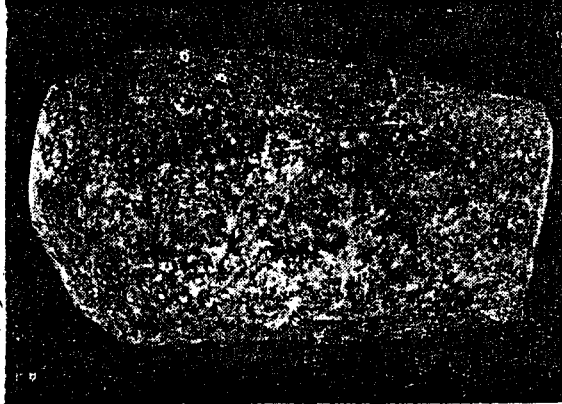


Resim : 20

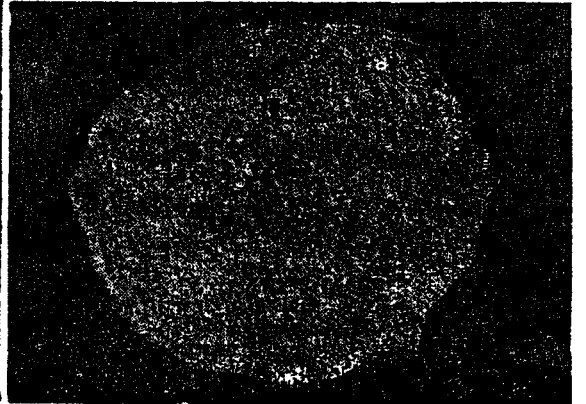




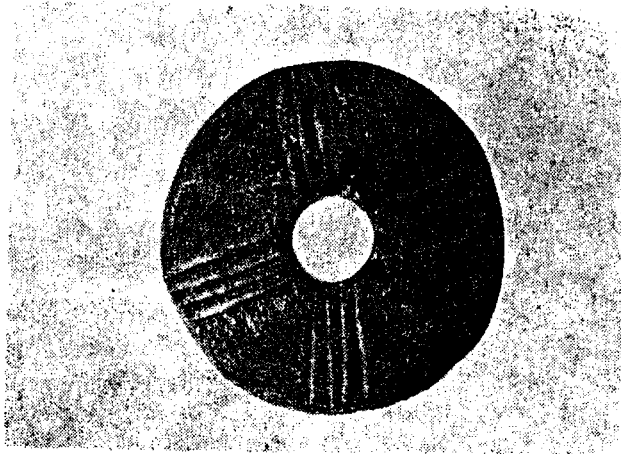
Resim : 21



Resim : 22



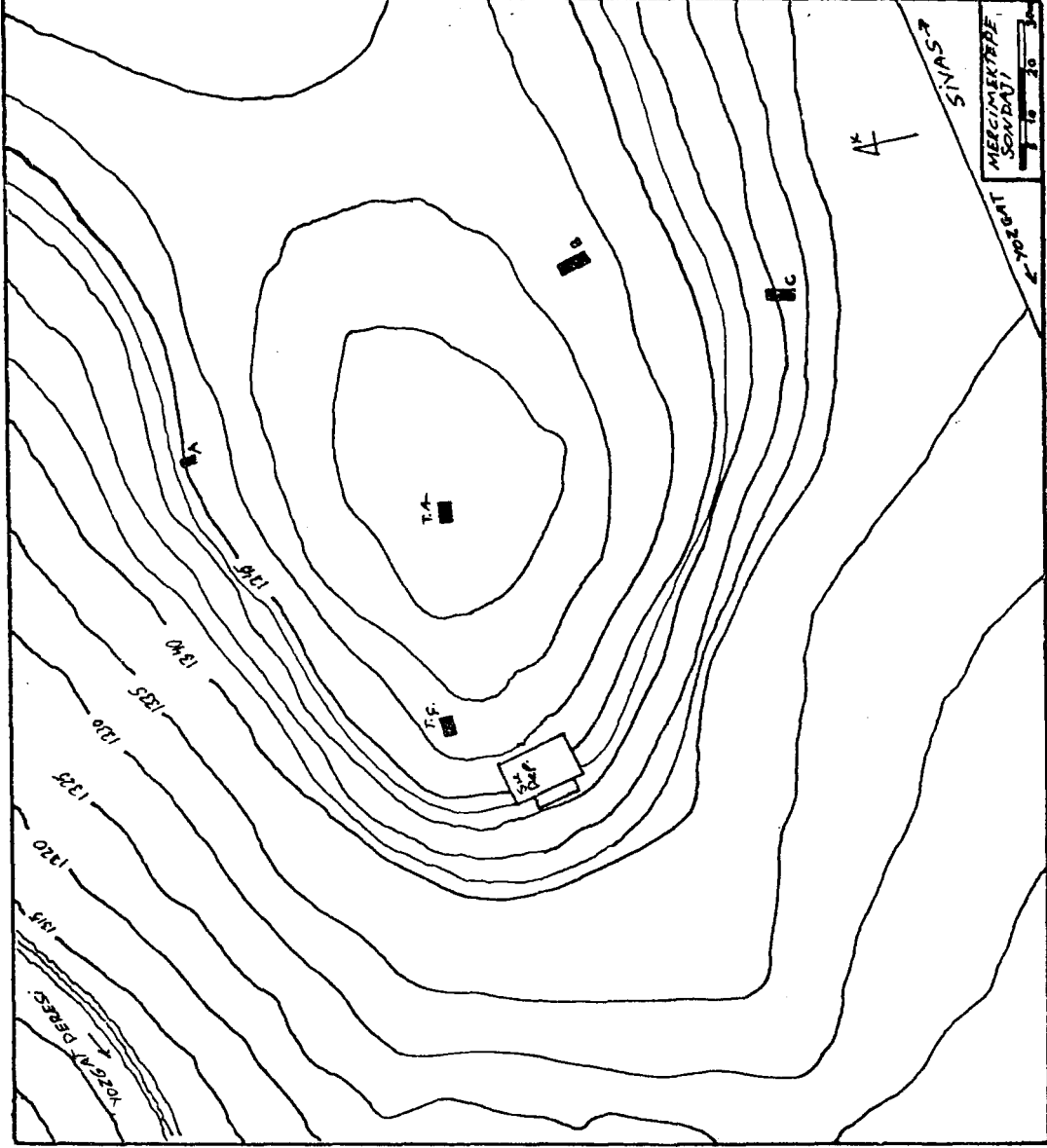
Resim : 23



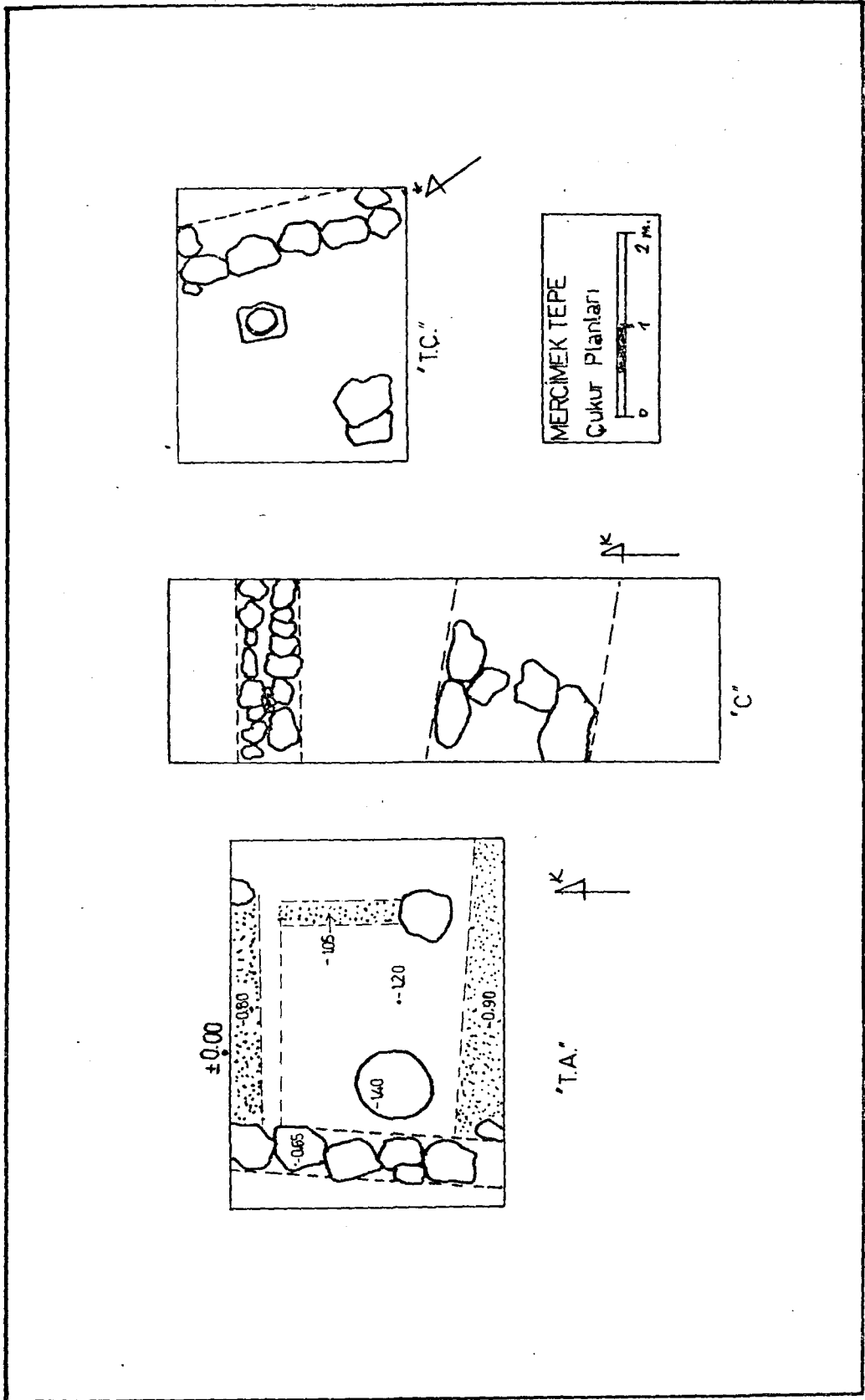
Resim : 24



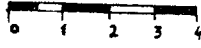
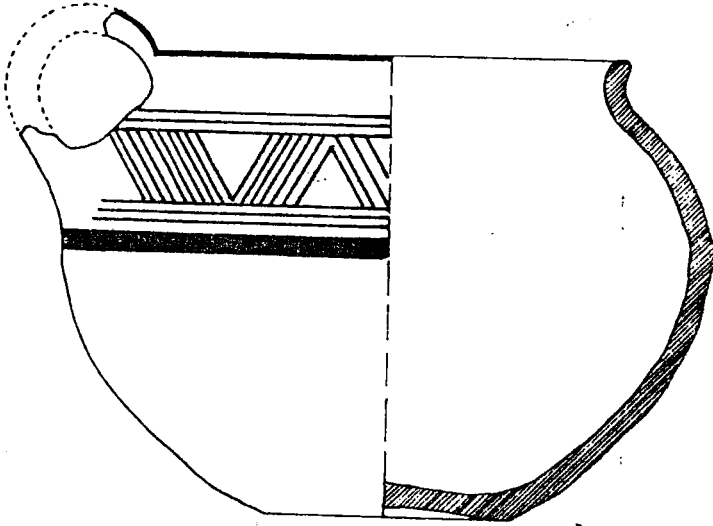
Resim : 25



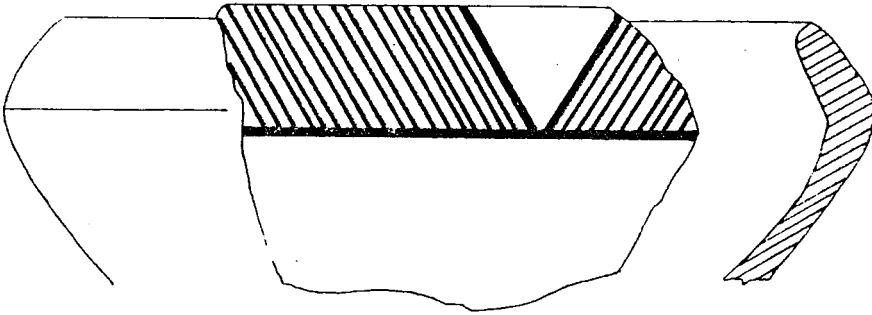
Harita (Mercimektepe sondajı)



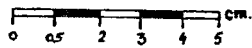
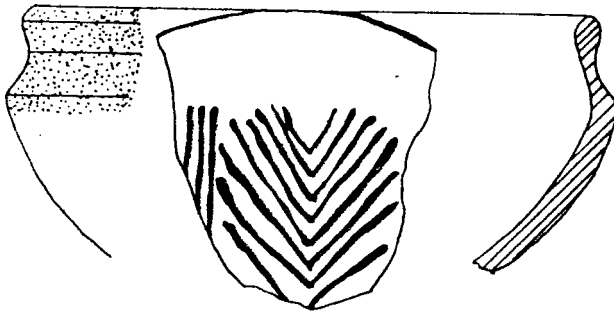
Plan



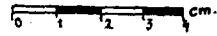
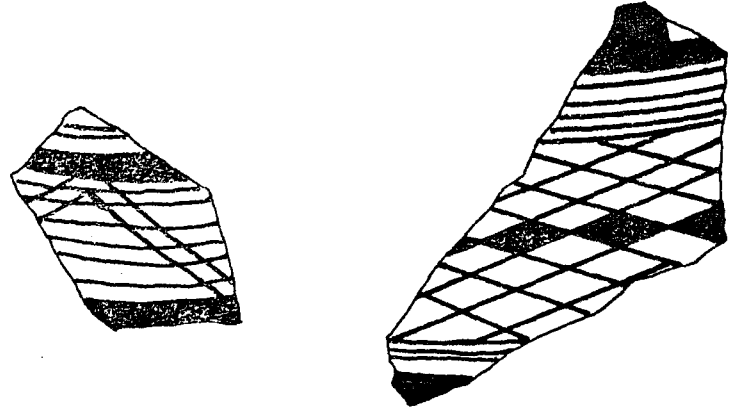
Çizim : 1 (Resim : 11)



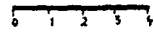
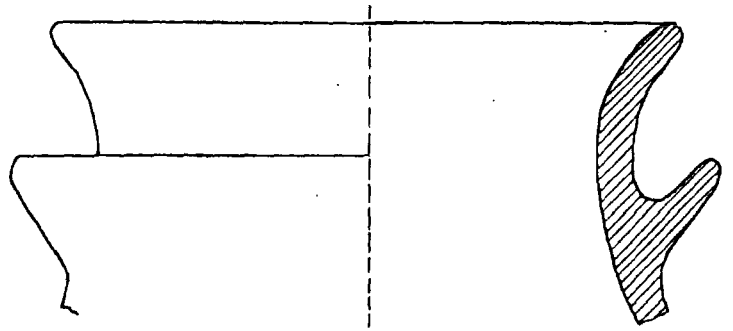
Çizim : 2 (Resim : 13)



Çizim : 3 (Resim : 14)



Çizim : 4



Çizim : 5 (Resim : 16)

