

1970 YILI PERGE KAZISINA DAİR ÖN RAPOR

Ord. Prof. Dr. ARİF MÜFİD MANSEL

1970 yılı Perge kazısı, hazırlık safhaları hariç, 18 Eylül'den 28 Ekim'e kadar sürmüştür. Kazı heyeti başkanlığım altında Prof. Jale İnan (arkeolog), Prof. G.E. Bean (epigrafist), Doç. Adnan Pekman (tarihçi-arkeolog), asist. Somay Onurkan (arkeolog), Ülkü İzmirligil (Y. mimar-arkeolog), Akif Dâi (arkeolog-desinatör), Pandeli Zoridis (arkeolog), Halûk Abbasoğlu (arkeolog), Aziz Albek (fotoğraf uzmanı), Mehmet Armağan (öğrenci) ve Sevim Erdiril'den (öğrenci) teşekkül etmiştir. Bu yıl şu yerlerde çalışılmıştır :

1 - Şehrin yaklaşık olarak 850 m güneyinde, 1968 yılında yapılan sondajlar sonunda güney-batı ve güney-doğu köşeleri meydana çıkarılmış, fakat tekrar toprakla örtülmüş olan Dor düzenindeki tapınak (bk. *Türk Arkeoloji Dergisi* XVII-1, 1968, s. 95/96, res. 21-24), bu yıl tarla sahibi Ahmet Adıgüzel'e muayyen bir tazminat verilmesi sayesinde tekrar ele alınmış ve tümüyle meydana çıkarılmış, tapınağın ilk önce zannedildiğinden başka bir plâna sahip olduğu, güney tarafında 6 sütuna sahip bir peripteros olmadığı, dolayısıyla kuzeyden güneye yöneltilmemiş olduğu, fakat doğu-batı yöneltisinde, cephesi batıda 4 sütunlu bir prostylos teşkil ettiği ortaya konmuştur (res. 1). Binada mermere çok yaklaşan sert ve sarımtırak kalkertaşı kullanılmıştır.

Bizanslılar zamanında büyük tahribata uğradığı ve üst kısımlarının, stylobat ta dahil olmak üzere, söküldüğü ve açık bir plân vermeyen birtakım duvarlar ve

bir sarnıçla örtüldüğü görülen bina düzenli 5 yatay tabaka (euthyteria da dahil olmak üzere) meydana getiren kesme başlardan yapılmış, 2,10 m kalınlık ve 1,50 m derinlikte temeller üzerinde oturmakta, ortalama yüksekliği 0,80 m yi bulan krepis 3 basamak kapsamaktadır (res. 3, 5-6). Basamakların alt kısımlarında, aşağıdan yukarıya doğru taşan tek ya da iki şerit halinde gölge silmeleri yer almaktadır (res. 5-6). Basamakları meydana getiren kesme taşların yan cidarlarında, iltisak satırlarını azaltmak için, orta kısımların oyulduğu, buna karşılık kenarların büyük bir özenle işlendiği (anathyrosis), ayrıca her basamak blokunun diğerine yatay — şeklinde demir kenetlerle tutturulduğu görülüyor (res. 2-3).

Tapınağın esas zeminini meydana getiren, sütunları ve sella duvarlarını taşıyan stylobat döşeme levhaları batı tarafında, sütunların altlarına rastlayanlar dışta kalmak üzere, sökülmüştür. Batıdaki sütunlardan ikisinin alt kasnakları *in situ* (res. 5), diğer ikisinin ise izleri stylobat levhaları üzerinde (res. 6) bize kadar gelmiştir. Üst satırlarında 0,47-0,50 m çapında anathyrosis ve ortalarında yuvarlak zıvana delikleri kapsayan kasnakların taban çapı 1,10 m, yükseklikleri ise ortalama 0,65 m dir. Bunlar 24 yive sahip bulunmakta, yivler arasında gayet ince dikey şeritler bulunduğu göze çarpmaktadır (ortalama 8 milimetre genişlikte). Sütun eksenleri köşelerde 3,72, ortada ise 4,10 m dir. Orta eksen ile yan eksenler ara-

sındaki bu fark Dor düzeninde bir tapınak için normal olup triglyf-metop frizinde köşelere bir triglyf oturtulabilmesi için gerekli olan kontraksiyondan meydana gelmektedir. Yalnız orta eksen mesafesi ile sütun taban çapı arasındaki oran 1: 3,72 yi bulmakta bu bakımdan tapınak hemen hemen "areostylos"lar serisine girmektedir. Bundan başka sütunlar tam dikey olarak yükselmekte, arkaya, yani sella duvarına doğru hafifçe yatık durmaktadır. Sütunların üst kasnakları (ufak bir parça müstesna olmak üzere) ve başlıkları bize kadar gelmemiştir. Fakat aşağıda göreceğimiz gibi, tapınak hellenistik dönem nitelikleri taşıdığından ve İyon etkisi altında bulunduğundan sütun yüksekliğini taban çapının 6-6,5 misli kabul ettiğimizde yüksekliğin 6,60 ile 7,15 m arasında değiştiğini ve herhalde 6,60 m nin aşağısında olmadığını büyük bir ihtimalle ileri sürebiliriz.

Saçaklığa ait pek az parça bulunmuştur. Yapının kuzey tarafında elde edilen bir arşitrav blokunun uzunluğu 1,30, kalınlığı 0,32 ve yüksekliği 0,75 m dir (res. 7). Büyük bir ihtimalle arşitrav arka arkaya oturtulmuş iki bloktan meydana geliyordu. Üst kısmında taenia ve onun altında üç gutta'lı bir yarım regula kapsamı bize onun üzerinde oturan Triglyf'in genişliğinin 0,49-0,50 m olduğunu göstermektedir. Civardaki bir evin duvarında bulunan ve üst kısımları düz kesilmiş iki "glyphos" kapsayan bir triglyf parçasının (res. 7 üst) tapınağa ait olup olmadığını kesin olarak saptamak mümkün olmamıştır. Yalnız yukarıda tanımladığımız arşitrav bloku sayesinde triglyf eksen mesafelerinin 1,30 m, kare levhalar şeklinde olan metop'ların genişliğinin ise 0,80 m olarak hesaplanması cephede iki sütun eksenini arasına iki triglyf ve üç metop rastladığını göstermektedir ki bu özellik tapınağın hellenistik döneme tarihlenmesi gerektiğine işaret etmektedir. Triglyf frizinin, üst silmeyi de hesaba katmak suretiyle, yaklaşık olarak 0,85 m yi bulduğu söylenebilir. Gei-

son'unun alt yüzeyinde yer alması gereken mutulus'lara ait, gutta'larıyla birlikte, bazı parçalar ele geçmiştir. Kabartma olarak işlenmiş lotus-palmet'lerle süslü 0,27 m yüksekliğinde bir parçanın sima'ya ait olması muhtemeldir. Tapınağın alınlıklarına ait hiçbir parça bulunmamıştır. Yalnız kıvrık dal motifleriyle süslü bazı ufak parçaların akroter'lere ait olduğu söylenebilir.

Tapınağın sella duvarlarına ait kesme taş bloklardan bazıları bulunmuştur. Kalınlıkları 0,32-0,33 m olan bu bloklardan yan yana üç tanesi oturtulacak olursa sella duvarının kalınlığının yaklaşık olarak 1 m olduğu anlaşılır. Esasen sella duvarının alt kısmına ait torus ve troktilos'lu parçalar, üst kısmına ait profilli iki parça (bunların üst ve alt kalınlıkları 1,53 m yi bulmaktadır) bu hususu desteklemektedir. Ayrıca biri 1,86, diğeri 1,19 m uzunluğunda iki kesme taşın kapı sögesi olarak kullanıldığı ileri sürülebilir.

Bu suretle meydana çıkarmış olduğumuz tapınak, stylobat köşelerinden ölçmek suretiyle, uzun taraflarda 21,50, batı kısa tarafında 12,60, doğu kısa tarafında ise 12,78 m eb'adındadır. Doğu tarafının gösterdiği 0,18 m lik fark her iki uzun tarafta krepis basamaklarının stylobat'ın kuzey-batı ve güney-batı köşelerinden ölçüldükte 13 m lik bir mesafede 9 ar santimetrelik bir dış yapılarından ileri gelmektedir. Bu özelliğinin niteliği henüz anlaşılmasa da değildir. Binanın iç taksimatı hakkında yapıyı hemen hemen orta kısmında genişlemesine ikiye ayıran ve periferi temelleri gibi aynı iri kesme taşlardan yapılmış bulunan temel duvarları bir fikir vermekte (res. 4), tapınağın arkası (yani doğu tarafı) kapalı bir sella ve ondan biraz daha derin bir pronaos'a sahip olduğuna işaret etmektedir. Pronaos'un iki tarafını sınırlayan ante duvarlarının kalınlığı ve uzunluğu hakkında kesin bir fikir edinmek mümkün değildir.

Binanın bugünkü durumunun ortaya koyduğu birtakım şüpheli noktalara rağmen batıya yönelmiş, cephesinde

4 sütun kapsayan prostylos plânında bir tapınak meydana çıkarmış bulunuyoruz. Büyük bir özenle ve bir tapınakta gözetilmesi gereken bütün inceliklere sahip (her blokun diğerine madeni kenetlerle bağlanması, anathyrosis, sütunların sella'ya doğru hafifçe yatık durmaları ve belki de bir curvatura'nın varlığı), fakat aynı zamanda kuvvetli İyon etkileri gösteren (sütun yivleri arasındaki ince seritler, 24 adet yiv, sella duvarlarının alt ve üst silmeleri) bu tapınak, burada üzerinde duramayacağımız analogilerden ötürü, büyük bir ihtimalle M. ö. 3. yüzyılın sonu ya da 2. yüzyılın ilk yarısına tarihlenebilir. Kazıda tapınak döşemesinin altında bulunan bazı keramik parçalarının Bergama hellenistik keramiklerini incelemiş olan Dr. J. Schäfer tarafından 200 yılına tarihlenmesi bu hususu desteklese gerektir.

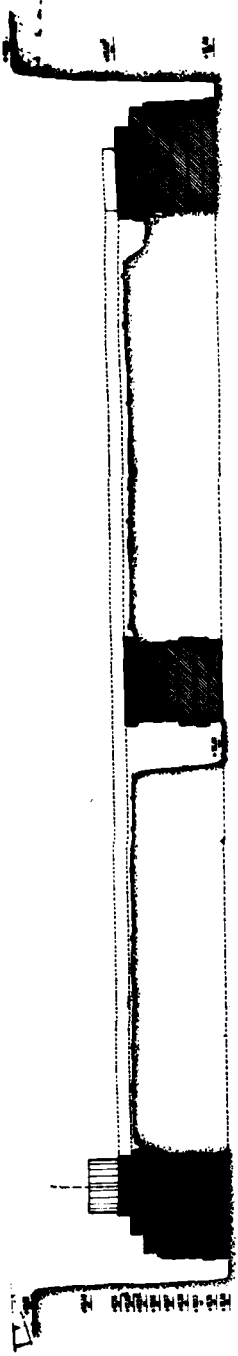
Dor düzeninde olan bu tapınağın İyon düzeninde olduğu anlaşılan ünlü Artemis Pergaia tapınağı olamayacağını 1968 kazı raporunda belirtmiştik (bk. *Türk Arkeoloji Dergisi* XVII-1, 1968, s. 96). Bugün dahi aynı fikirde bulunuyor, fakat içinde birtakım tapınakların yer alması mümkün olan kutsal alanı keşfettiğimize kani bulunuyoruz. Bu düşüncemiz tapınağın doğu tarafında elde edilen İyon düzeninde mimarî parçalar tarafından da desteklenmektedir. Bir kısmı Antalya Müzesine nakledilen bu parçalar arasında iki torus arasında bir trokhilos'tan meydana gelen sütun kaidesi, yivli sütun gövdesi, bir köşe sütunu başlığı (res. 8), bir tanesi iyi durumda üç fascia'lı arşitrav ve dış kesimi parçaları (res. 9), yumurta şeridi, boncuk dizisi ve Lesbos kymation'larıyla süslü geison'lar (res. 10) ve iyi durumda bulunan bir ante başlığı zikrolunabilir. Bunlar ölçüleri bakımından birbirine uyduğundan aynı binaya (herhalde bir tapınağa) ait olarak kabul olunabilir. Kazdığımız tapınak ile İyiliktepe arasında yer alması gereken bu tapınağın yerini henüz saptamak mümkün olmamıştır.

2 - Şehrin içinde, hellenistik kapının doğusunda, bugün ortadan kalkmış olan hellenistik surun geçtiği yer üzerinde bulunan Roma dönemi "agora"sı (pazar meydanı) (res. 11) kısmen kazılmıştır. Agora dış sınırları bakımından 76×74,3 m eb'adında hemen hemen kare bir plâna sahip olup dört tarafı iki basamaklı bir krepis üzerinde yükselen Korint düzeninde stoa'lar (galeriler) ve onun gerisinde bulunan dükânlarla çevrili bir meydan ve bu meydanın tam ortasında yer alan bir yuvarlak binadan (çapı 13 m) ibaret bulunmaktadır. Agora'nın iki ana ekseninde dört tane dikdörtgen oda şeklinde, cepheleri ikişer sütunla bezenmiş giriş mekânları vardır. Bu yıl doğu ve güney stoa'larının (res. 12) yaklaşık olarak 45 m uzunluğundaki kısımları kazılmış, sütunların, genel yüksekliği 1 m yi bulan ve önünde ayrıca bir su oluğu kapsayan bir krepis üzerinde yükseldiği saptanmıştır. Stylobat sathı üzerinde alt ve üst kısımları profilli postament'ler (yüks. 0,70 m), Attika-İyon tarzında kaideler (yüks. 0,35 m), yivsiz granit sütun gövdeleri (yüks. 4,70 m) (res. 12), Korint düzeninde başlıklar (yüks. 0,68 m) (res. 13) durmakta, bunlar araları boncuk dizileriyle süslü 3 fascia'lı ve kuvvetli üst silmeli bir arşitrav (yüks. 0,52 m) (res. 14), dış kısmı bombe ve derin oyulmuş kıvrık dal motifleriyle süslü bir friz (yük. 0,35 m) (res. 15), dış kesimli ve konsollu geison-sima'dan (yüks. 0,81 m) (res. 16) meydana gelen bir saçaklık taşımaktadır. Bu suretle krepis'i de saymak suretiyle stoa'ların tüm yüksekliği 8,78 m yi bulmaktadır. Mimarî bezemeler, arşitrav'ların alt satırlarındaki geniş sofit'ler ve başlıklar tiyatronun scaenae frons'unun mimarî bezemeleriyle benzerlik göstermekte ve agora stoa'larının büyük bir ihtimalle M. s. 2. yüzyılın son yarısında ve belki de bu dönemin sonlarında yapılmış olduğuna işaret etmektedir. Önümüzdeki yıl agora'yı, ortasındaki yuvarlak bina da dahil olmak üzere, tümüyle meydana çıkarabileceğimizi ümit ediyoruz.

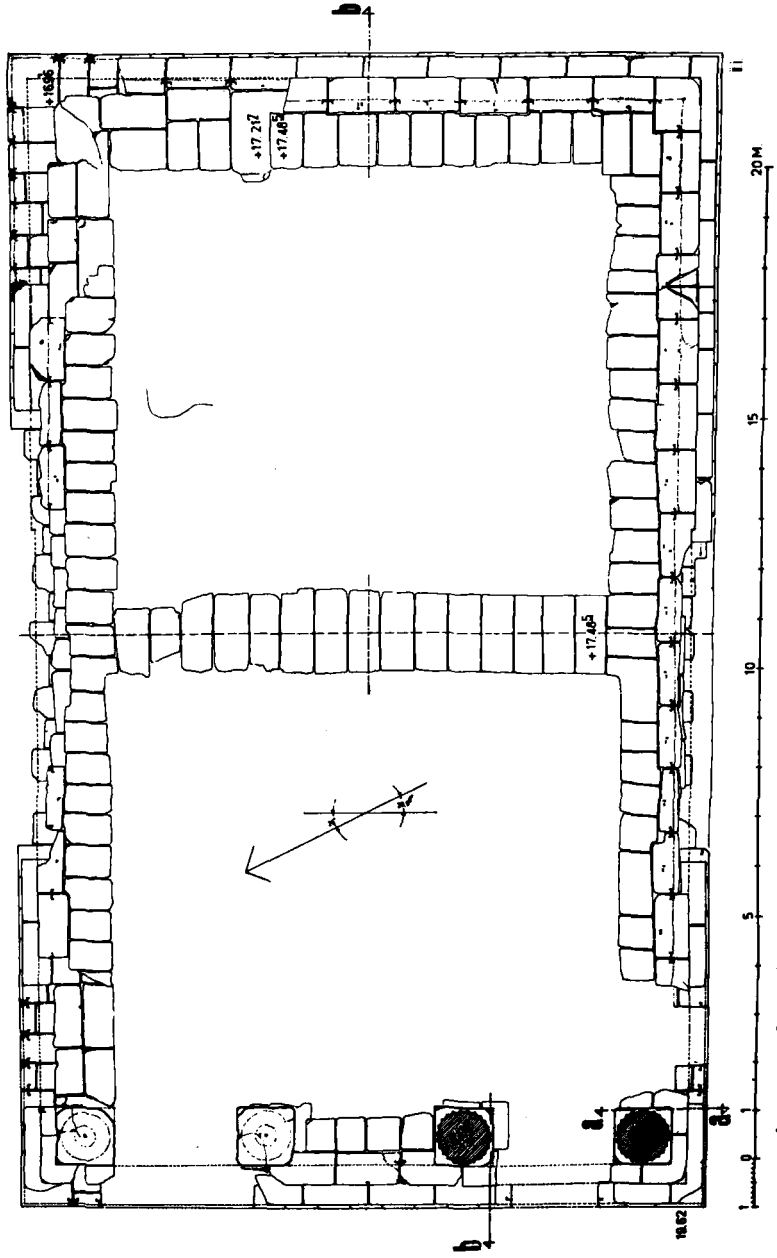
3 – Şehri kuzeyden güneye kateden büyük direkli caddenin kuzey ucunda iki ana direkli caddenin kesiştiği dörtyol meydanının 250 m kadar kuzeyinde ve Akropol eteğinde, höcrelerinden birinin içinde duran bir nehir tanrısı heykeli ve suyollarından anıtsal bir çeşme (nymphaeum) olduğu anlaşılan bir yapının kazılmasına başlanmış, Devlet Suişleri 13. bölge Müdürlüğünün her yıl olduğu gibi bu yıl da bize bir vinç vermesi sayesinde tonlarca ağırlığında büyük mimarî parçaları kaldırmak suretiyle kazıyı geliştirmek mümkün olmuşsa da bina tümüyle meydana çıkarılamamıştır. Bina düzenli yatay tabakalar meydana getiren kesme kalker taşı bloklarından yapılmış olup dıştan ölçmek suretiyle 21 m uzunluk ve 8,75 m derinlikte U şeklinde bir plân göstermekte, arka uzun duvarın cephesinde üzerleri kemerle örtülü 3 höcre ve bunların sağında ve solunda üzerleri kasetli tonozlarla örtülü büyük ve derin birer geçit kapsamaktadır (res. 17). Kazı sonunda bu höcrelerin önünde yüksekliği yaklaşık olarak 1,20 m yi bulan (zemin daha henüz kesinlikle saptanamamıştır) ve duvarlar boyunca uzandığı anlaşılan üst kısmı kuvvetli silmeli bir podium (kaide) ve onun üzerinde üstü ve altı silmeli daha alçak ikinci bir kaide (yük. 0,35 m) meydana çıkarılmış (res. 18), bunların zengin bir sütun mimarisi taşıdığı ortaya konmuştur. Binanın önünde bulunan postament, kaide, sütun, başlık ve saçaklık parçaları büyüklükleri bakımından iki gruba ayrılmakta ve bu

sütun mimarisinin iki katlı olduğuna işaret etmektedir. Çeşitli bitki motifleri ve thyrsos değnekleriyle süslü frizler (res. 19), çörtlen şeklinde çeşitli tiyatro maskeleri ve Satyr başları taşıyan konsollu geison-sima parçaları (res. 20-22) bilhassa dikkat çekicidir. Bu mimarî parçalardan başka başı ve kartalıyla birlikte bir Zevs (res. 23), hayvanlarıyla birlikte bir Artemis, zırlı elbiseli ve paludamentum'lu bir imparator heykeli (res. 24) ve bunların yanında çeşitli heykel parçaları elde edilmiş, bütün bu eserler müzeye götürülmüştür. Bunlardan başka yukarıda bahsettiğimiz üst podium kaidesinin üzerinde bir yazıt yer alıyordu ki harf yüksekliği 0,10 m) (res. 18) bu mevsim yazıtın ancak doğu ve son kısmı meydana çıkarılabildiği. Bu yazıtta Pamphylia'lıların "birliği" (synagoge) ile ilgili Au(relius) Seilanos Neonianos Stasios adında bir Pergeli zikredilmektedir ki bu kişinin bina ile olan ilişkisi daha henüz saptanamamıştır. Ayrıca Aurelius önađı bu kişinin imparator Caracalla'nın çıkarttığı "Constitutio Antoniniana"dan az sonra, yani M. s. 3 ncü yüzyılın ilk çeyreğinde yaşamış olduğuna işaret etse gerektir (bk. A.M. Mansel - A. Akarca, *Perge'de kazılar ve arařtırmalar*, s. 31-32). Önümüzdeki yıl bu enteresan binanın tümünü meydana çıkaracağımızı ve hiç olmazsa kâğıt üzerinde bir restitüsyonunu yapabileceğimizi ümit ediyoruz.

4 – Topograf Ferit Koper (Akropol dışta kalmak üzere) aşağı şehrin ve yöresinin topografik plânını yapmış ve kazı sonunda plânları bize teslim etmiştir.

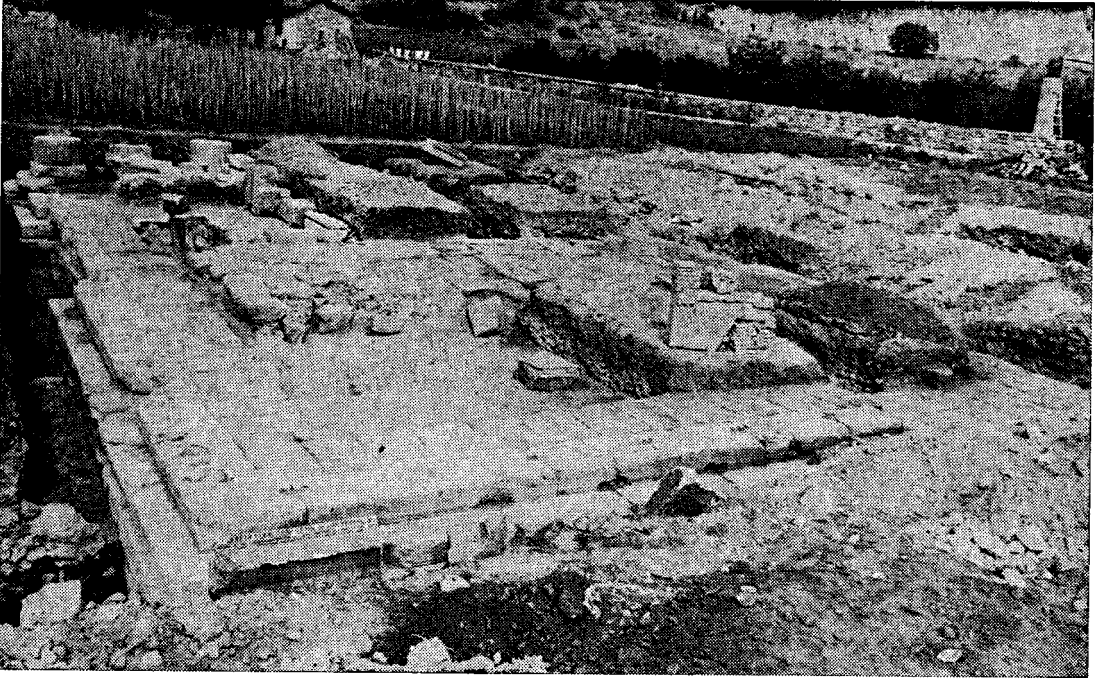


b-b kesiti



perge duvar tapınağı - 1970

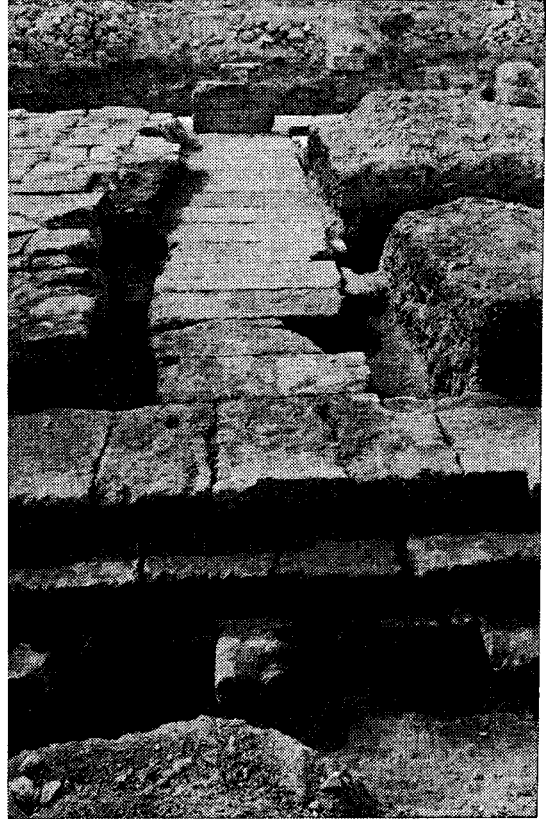
Res. 1 — Perge tapınağının taş planı.



Res. 2 — Perge tapınağının doğudan çekilmiş resmi. Önde doğu cephesi, solda güney uzun tarafı görülüyor.



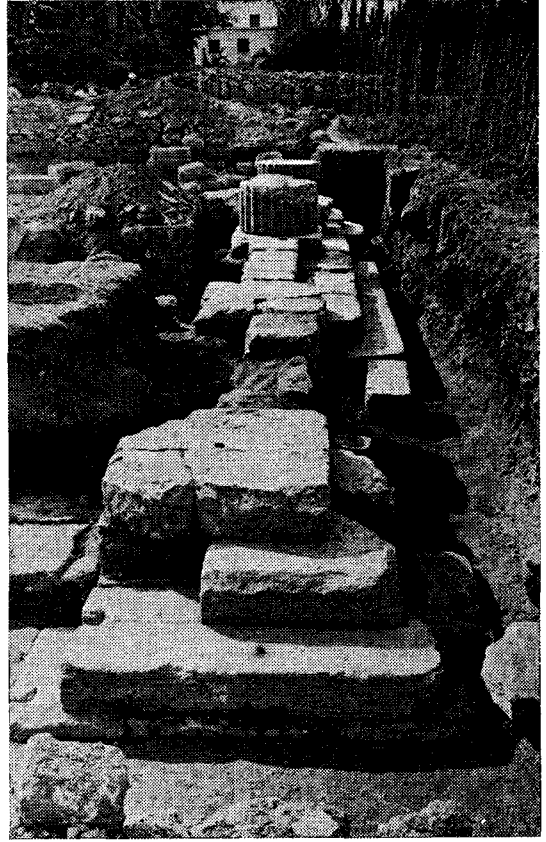
Res. 3 — Tapınağın güney uzun tarafı.



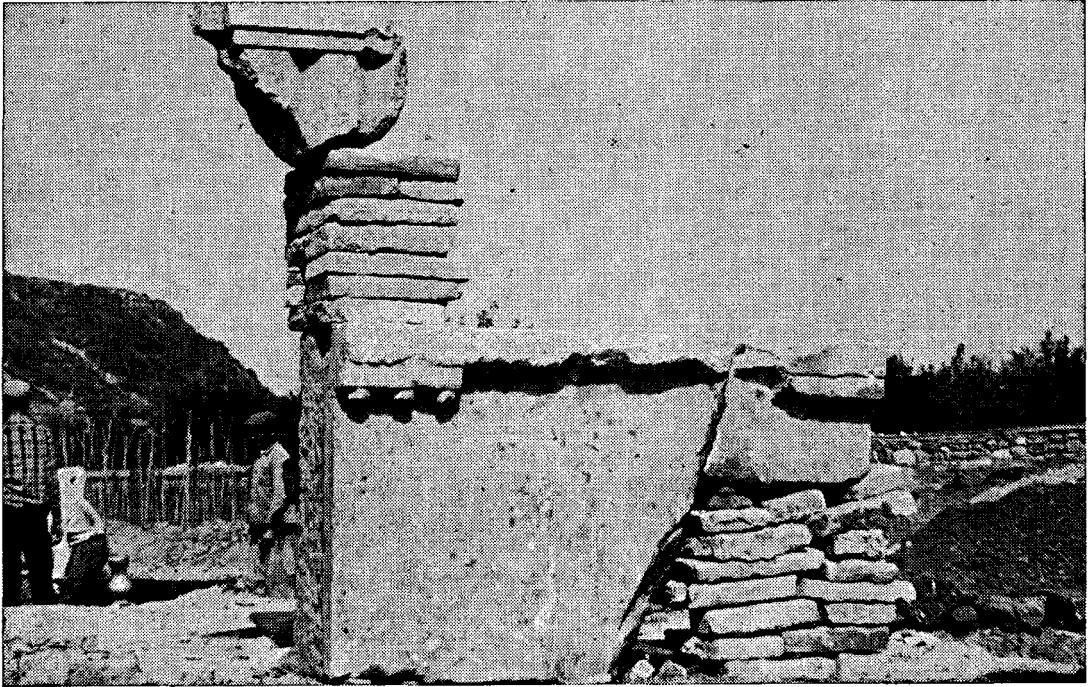
Res. 4 — Tapınağı genişlemesine ikiye bölen duvarın temelleri.



Res. 5 — Tapınağın batı cephesi (güneyden kuzeye doğru).



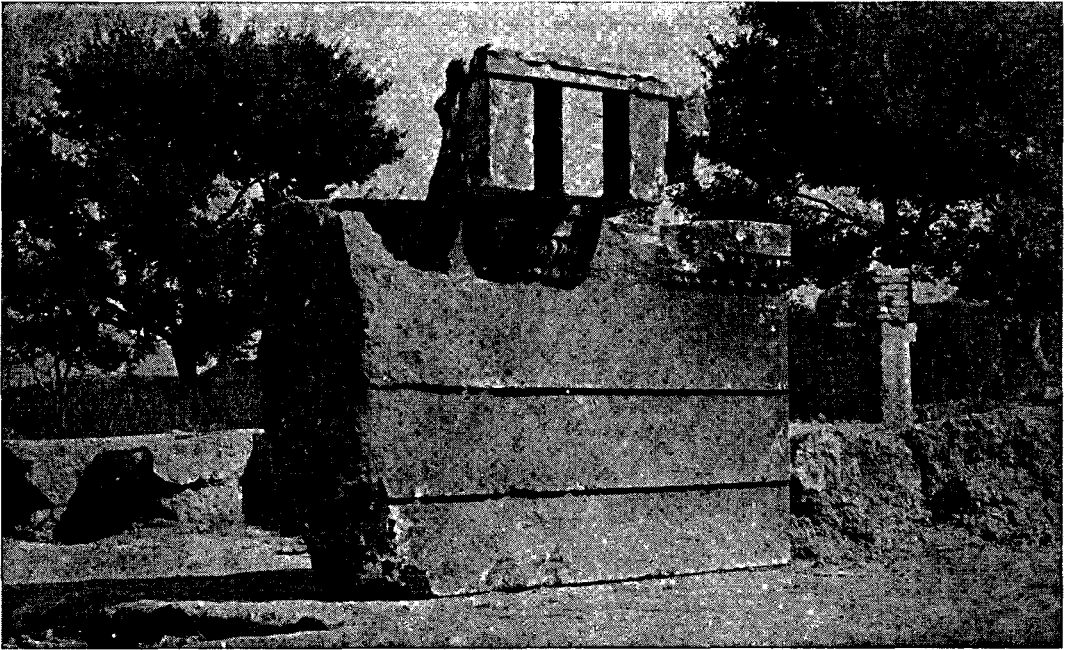
Res. 6 — Tapınağın batı cephesi (kuzeyden güneye doğru).



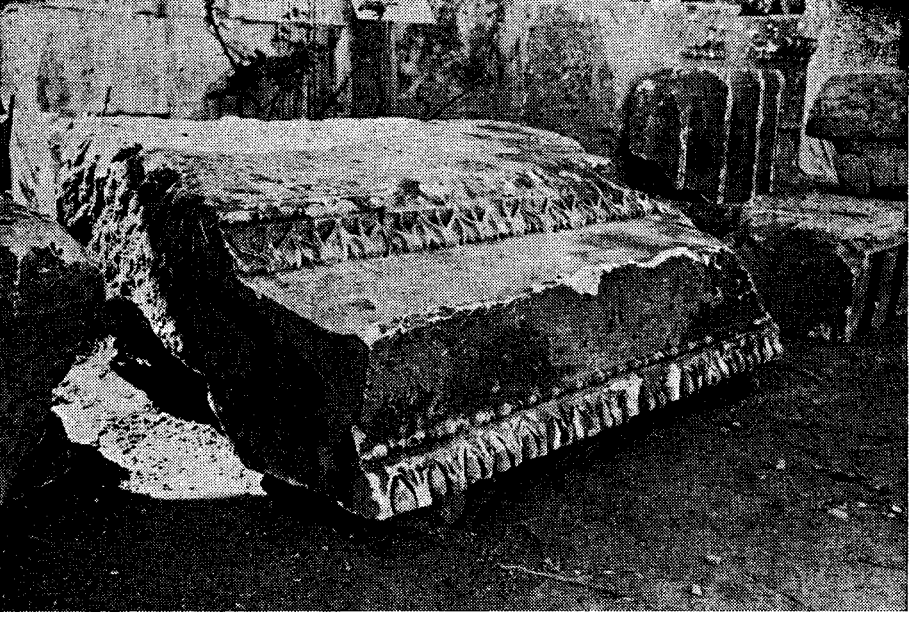
Res. 7 — Tapınağa ait arşitrav ve triglyf parçası.



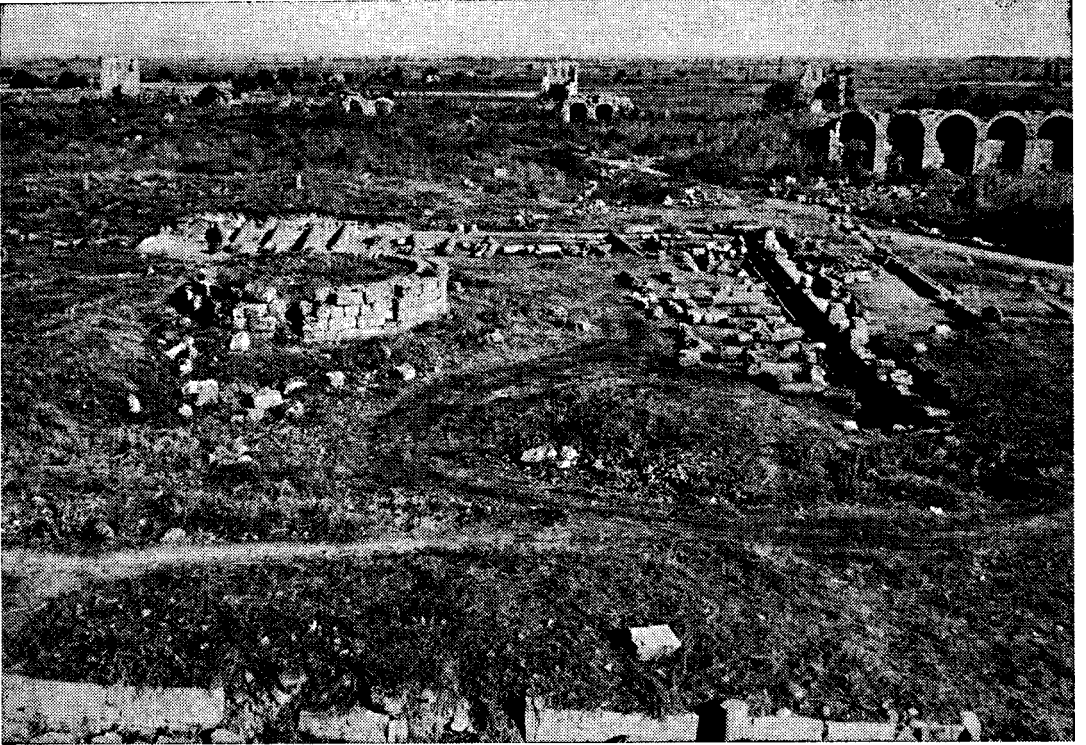
Res. 8 — Başka bir tapınağa ait köşe başlığı (yan cephesi).



Res. 9 — İyon düzeninde bir arşitrav ve dış kesimi parçası.



Res. 10 — İyon düzeninde bir geison parçası.



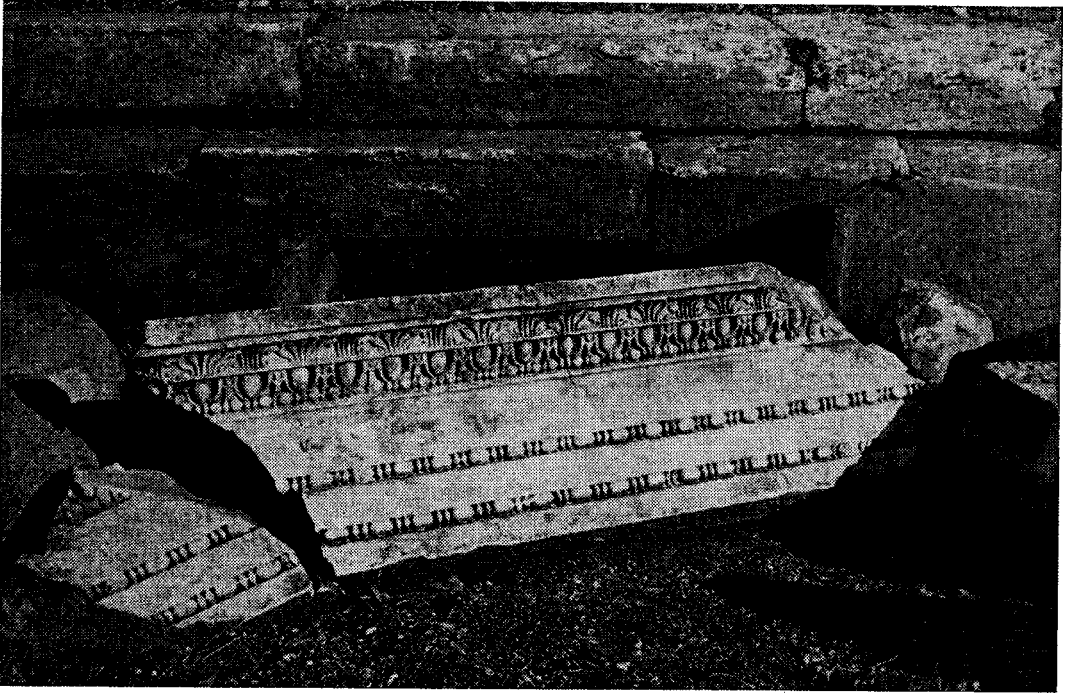
Res. 11 — Perge Agora'sının genel görünüşü. Solda kazılan alan, ortada yuvarlak bina görülüyor.



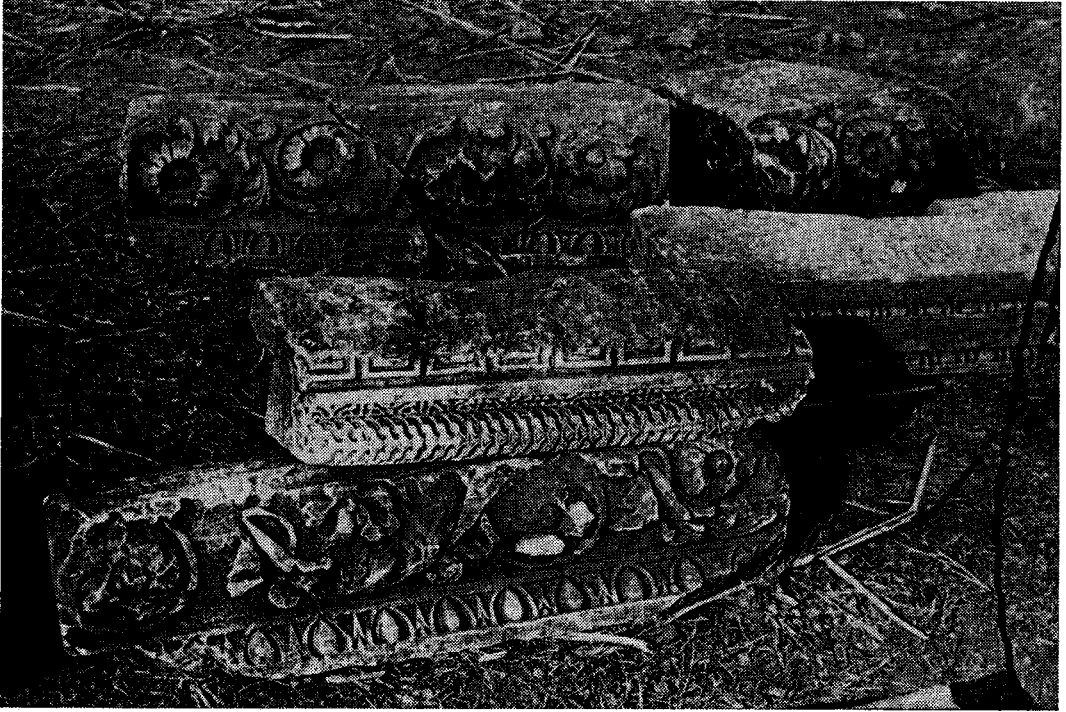
Res. 12 — Agora'nın güney stoa'sı.



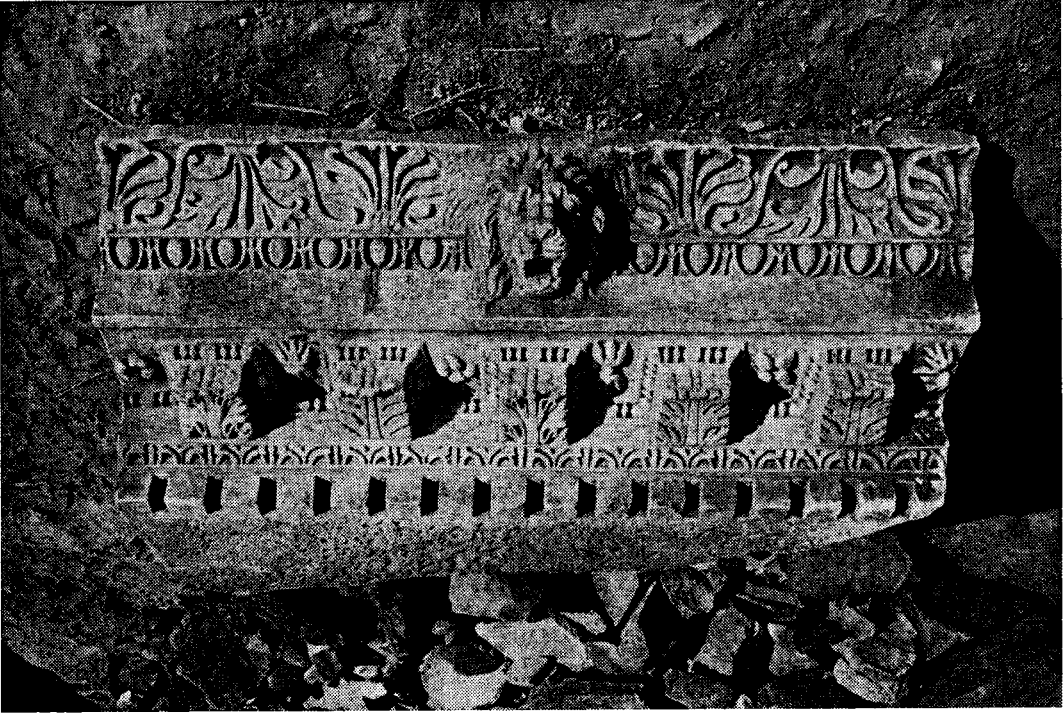
Res. 13 — Agora stoa'sına ait bir Korint başlığı.



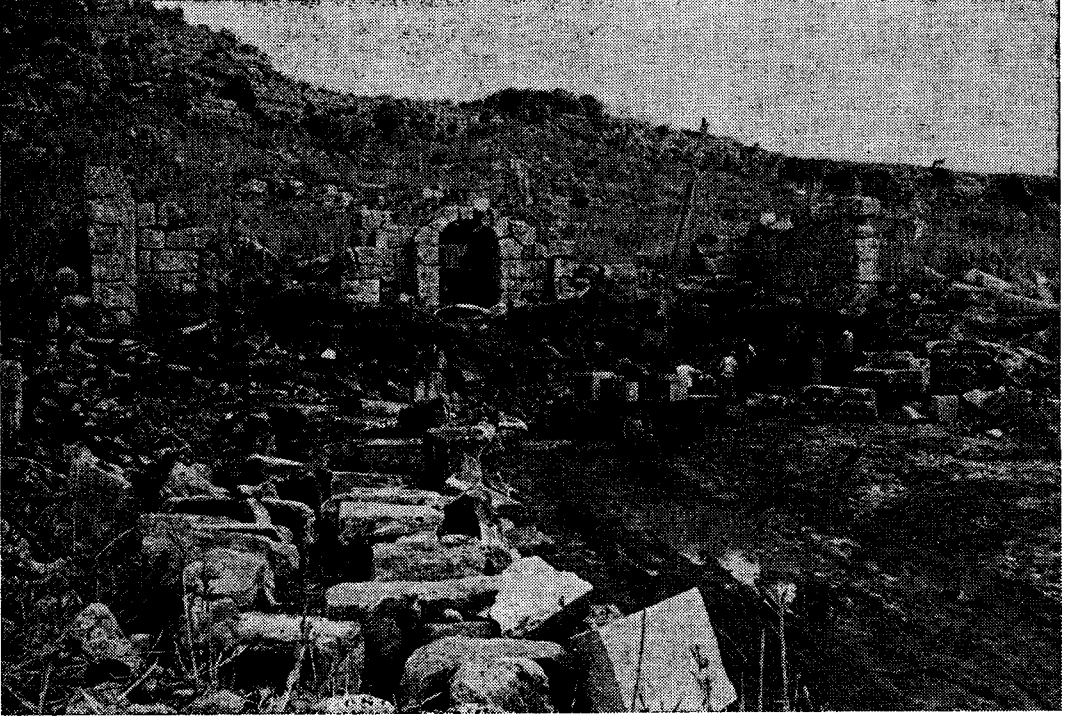
Res. 14 — Agora stoa'sına ait bir arşitrav parçası.



Res. 15 — Agora stoa'sına ait friz parçaları.



Res. 16 — Agora stoa'sına ait geison-sima parçası.



Res. 17 — Perge Akropolü eteğindeki Nymphaeum'- un kazı esnasında çekilmiş resmi.



Res. 18 — Nymphaeum'un duvarları önündeki podium ve yazıtlı kaide.



Res. 19 — Nymphaeum. Thyrsos değnekleriyle süslü friz parçaları.



Res. 20 — Nymphaeum. Cephe mimarisine ait geionsima blokları.



Res. 21 — Nymphaeum. Bir geions-sima bloku üzerinde çörtlen şeklinde Satyr başı.



Res. 22 — Nymphaeum. Bir geison-sima bloku üzerinde çörten şeklinde tiyatro maskesi.



Res. 23 — Nymphaeum. Zevs heykeli.



Res. 24 — Nymphaeum. İmparator heykeli.