

## . KUZEYBATI ANADOLU'NUN TARİHÖNCESİ HAKKINDA YENİ GÖZLEMLER \*

Dr. İ. Kılıç KÖKTEN

Kuzeybatı Anadolu'da 1948 yılında yaptığım Prehistorya araştırmalarında elde ettiğim neticeler bu rapora konu teşkil etmektedir.

Türk Tarih Kurumu adına yapılan bu araştırmalarla, Batı Karadeniz Bölgesi (Kastamonu-Bolu), Kocaeli Mıntakası (İzmit), Marmara Bölgesinin kuzeydoğu kısımları (Bursa, kısmen Balıkesir), ve iç Anadolu'nunda kuzeybatı yöreleri incelenmiştir.

Üç ay süren ve oldukça yorucu geçen geziler, kültür dağılışlarıyla belirli çevreleri arasında bir uyarlık göstermediği yer yer sezilen klâsik bölgelerden, bilhassa, Paflagonya (Paphlagonia), Bitinya (Bithynia) sınırları içinde, ve Misiya (Mysia), Frigya (Phrygia) bölgelerinin de kuzey yörelerinde geçmiş bulunmaktadır (Harita I).

1940 yılından beri yaptığım araştırma, ve gezilerin sekizincisini teşkil eden bu çalışmaları mümkün kılan Türk Tarih Kurumuna, burada teşekkür etmeyi bir vazife bilirim.

Elde ettiğim Tarihöncesi neticelerini, ve diğer devirleri ilgilendiren buluntuların da haberlerini, gezi yolu sırasıyla aşağıda bildiriyorum:

1947 yılında Kastamonu, araştırma yolumun son durağı olmuş, o şaman daha ziyade Gölköy Enstitüsü ile Daday, Taşköprü yakın çevrelerini incelemiştim. Bu hususta çok kısa bir haber yayınlanmıştır<sup>1</sup>. 1948 yılında ise Gölköy Enstitüsü, ve Devrekani ilçesi çevreleri araştırılmıştır. Gölköy Enstitüsü yakın çevresinde, evvelce Bay Kemâl Alot çakmak taşından bir alet bulmuş, ve bu vesikanın çağı, o zaman, Prof. Dr. Muzaffer Şenyürek tarafından Orta Plaeolitik olarak teşhis edilmişti<sup>2</sup>.

Bu yıl (1951), Kastamonu Müzesi Asistanı bulunan, meslektaşımız Bay Enver Bostancı'nın, Tahta ve Malak köyleri etrafında, Şelleen, Mikiyen el baltaları ile, Musteriyen, ve şüpheli olarak ta Üst Paleolitik'e aid vesikalar ele geçirmiş olduğunu memnuniyetle öğrenmiş bulunmaktayız<sup>3</sup>.

\* Bu yazıda geçen Kısaltmalar : DTCF. D. — Dil ve Tarih-Coğrafya Fakültesi Dergisi; TTAve. D. — Türk Tarih Arkeologya ve Etnographya Dergisi; A M — Athenische Mitteilungen.

<sup>1</sup> İ. Kılıç Kökten, 1947 yılı Tarihöncesi Araştırmaları, Belleten, Sayı 45, S. 223-226.

<sup>2</sup> Muzaffer Şenyürek, Anadolu'da Bulunan İki Paleolitik Alete Dair bir Not, DTCF. D., Cilt II, Sayı 2, S. 249-351.

<sup>3</sup> Enver Bostancı, Kastamonu Civarında Eskitaş Devrine ait bir Keşif, 24.9.1941 tarihli Ulus gazetesi. DTCF. D. Cilt V, Sayı 2, S. 224.

Bu yeni vesikalar, çağı tâyin edilmiş olan ilk ve öncü Paleolitik buluntuyu teyid, ve Paleolitik kültürün bu bölgedeki mevcudiyetini isbat etmektedir. Münasebeti dolayısıyla bir iki nokta üzerinde durmak isterim :

Bu aletler, Kuzey Anadolu'nun, Tekeköy (Samsun) Aşöleen<sup>4</sup>, Musteriye<sup>5</sup> ; Cevizderesi çevresinin (Ünye ve Giresun arası sahil sekileri ve mağaraları) Paleolitik buluntularıyla coğrafya bölgesi bakımından birleşmekte ve onlara katılmaktadır.

Paleolitik istasyonların bu mıntakada da, Orta Karadeniz bölgesinde olduğu gibi, Karadeniz kıyılarına bir ulaşma gösterip göstermeyeceğini devamlı araştırmalara bırakmak gerekiyor.

Genel olarak Karadeniz havzasının kuzey ve kuzeydoğu kıyılarında (Kırım ve Kafkas) tesbit edilmiş olan Alt, Orta, Üst Paleolitik ile Aziliyen ve Kampinyen devirlerine ait buluntu yerleri<sup>6</sup>, Anadolu Paleolitik insanların Karadeniz kıyılarına kadar ulaşabilmiş olduklarını bize açıklar. Burada ulaşabilmiş midir, ulaşma bilememiş midir? gibi düşüncelere kapılmak ve münakaşasını yapmak havza itibarıyla ele alınırsa yersiz olur. Herşeyden evvel, Anadolu'nun bu yönlere morfolojisini, ormanlarını, ormanlar arasındaki alanları, yani yer adalarını hesaba katarak ulaşım ve yerleşimdeki nisbetleri üzerinde durmak daha iyi olacaktır.

Sırası gelmişken burada, Kastamonu yakın çevresinin Flora ve Paleontoloji vesikaları bakımından üzerinde çalışmakta olduğum, ve hatta fosil insan kalıntılarının dahi bulunacağını kuvvetle tahmin ettiğim "Tepeköy" fosil yataklarını bildirmek gerekmektedir. Burada 9.8.1947 Cumartesi günü Gököy Enstitüsü öğretmenlerinden Bn. Aliye Acarsu ile çalışmıştık. Ele geçen yaprak fosil intibaları, ve çeşitli fosil hayvan kemikleri, bize bölgenin iklimi, ormanları, meyveleri ve hayvanları hakkında ip uçları verecektir. Bugün bile Kelkit'ten bu yörelere kadar uzanan vadi boylarında, ve yamaçlarında çok zengin ve çeşitli yaban meyve ağaçlarının varlığı tesbit edilmiştir.

Tarihöncesi adamları için Karadeniz bölgesinin boydan boya, avlanma, ve toplama sahası bakımından daha çekici bir rol oynadığı kaydedilmelidir. Ancak, ulaşımında Orta Karadeniz bölgesi ile art ülke kabartı, ve batır yerlerinin, doğusu ve batısı yörelerinden daha çok kolaylık göstermiş olduğu Tarihöncesi vesikalarıyla tesbit edilmiş bulunmaktadır. Şimdi bu gezide yapılan diğer müşahedelerimi ele alıyorum :

Devrekani ilçesinde Eksen adı verilen yerde dikili taşlarla karşılaştım. Yerinde yaptığım incelemelerden sonra, uzaktan dik sıra taşlar (Aligne-

<sup>4</sup> İ. Kılıç Kökten, DTCF. D. Cilt V, Sayı 2, S. 224.

<sup>5</sup> İ. Kılıç Kökten, Eski Ülkü Mecmuası, No. 98, S. 124 ; DTCF. D. Cilt V, Sayı 2, S. 224.

<sup>6</sup> Franz Hancar, Urgeschichte Kaukasiens S. 76-154, Harta I ; S. 225-184, Harta II.

ment) şeklinde görünen kaya anıtlarının, daha ziyade birer ev yeri, ancak, bunların arasında ayrı olarak birkaç tanesinin Dikili taş (Menhir) olduğu anlaşılmıştır (Levha I,a).

Ev yerlerinden bir tanesi 4.80X8m çapındadır. Çevre çizgileri üzerinde aralıklı ve yükseklikleri 0.50 metreden noksan olmıyan kaba taşlar bulunmaktadır. İç kısımlar hemen hepsinde biraz çukurcadır (Levha I,b).

Alan küçük çapta bir otlak olduğundan tarihlendirmeye yarayacak bir eşya parçası ele geçirilememiştir. Yalnız bu mevkiin yakın kuzeybatı yukarlarında menhirsiz bir yer daha mevcuttur. Burası tipik olmıyan birkaç Bakır çağı çanak parçası vermekle, aşağıdaki kaya anıtları ve ev yerlerinin ihtimalle de olsa devri hakkında bir fikir vermiş bulunmaktadır. Bu ihtimalli yaş görüşü, yapılacak kazılarla, belki daha eskiye götürülebilir. Beni asıl düşündüren mesele menhirlerin, böyle eski bir yerleşme alanı içinde bulunmasıdır. Kapı yan baba taşları olması ihtimali üzerinde de durulacaktır.

Aşağı alanda, yani- Eksen mevkiinde bulunan dikili taşlardan en büyüğü 2.20 m yükseklikte, ve 1.20 m genişliktedir. Bu genişlik üst uca doğru azalır. Yükseklik ve genişlik bakımından uzun menhirler gurubuna girebilir. Kabalık ve şekilce Anadolu'nun en özel menhir örnekleri arasındadır (Levha I, c).

Yakın köyler içinde gördüğüm, birkaç eski, kalık ve ayrıca bugün de içlerinde oturlan ev yeri tipleriyle, Eksen mevkiindeki ev yerlerinin çevre, ve köşe taşları, iç döşeme çukurları arasında yakın bir benzerliğin varlığı da sezilmiştir. Temel kuruluşları Eksen'dekilerin aynıdır. Yalnız yenilerde çevre köşe taşları üzerinde, ayrı ayrı kısa ve kaba ağaçların dikine konduğu, bunların üzerlerine hatıllar atıldığı, ve çatının da hatıllar üzerine oturtulmuş olduğu görülmüştür. Orman ve step sahalar arasında yahut ormana daha yakın, etrafında bol taş bulunan alanlarda görünen bu tip ev yerleri, bize çok eski bir yapı geleneğinin varlığını gizlemektedir (Levha II).

Anadolu'da kazılar neticesinde plânları tesbit edilen Prehistorik ve Historik devirlere aid, dörtgen, dikdörtgen, çarpık köşeli, yuvarlak temel ve duvar çevreli; malzemeleri kerpiç, taş, çit, tuğla olan ev örneklerinden ayrılan bu yeni, Kuzey Anadolu intikal bölgesinin bahis konusu olan eski ve yeni ev tiplerinin; son seneler zarfında Lüneburger Heide de, Hermansburg yanındaki Dohnsen'de, ve Bückeberg civarındaki Steinhuder Meer'de bulunmuş olan dört köşeli, taş direkli ev tiplerine şekil ve çağ bakımından yakın benzerlik göstermiş olduğunu kaydetmeyi gelecek çalışmalarımız için faydalı görmekteyim<sup>7</sup>.

Eksen çevresi araştırmaları bittikten sonra, Kınık köyüne geçtim. Harman kaya (= Cirit kayası) adı verilen yerde klâsik devre aid genişçe bir yerleşme yeri bulunmaktadır. Burada, köylünün değeri karşılığında

<sup>7</sup> Carl Schuchhart, Alteuropa S. 149, Abb. 82 a, u. 82 b.

vermekten çekindiği bakır paralar pek çoktur. Kınık köyünden, ancak resmi çizilmeğe müsaade edilen kilden yapılmış, ve iyi pişirilmiş bir kandil (şamdan şeklinde) örneği kazanmış olarak ayrılmıştı (Levha III,a). Bu vesika, 1940-41 yılında Samsun Dündartepe kazılarında çıkarılmış olan, fakat o zaman adı kesin olarak tayin edilemiyen bir Hitit vesikasım isimlendirmiş olmakla da ayrı bir değer taşımakta (Levha III,b) şimdiye kadar, alışık bulunduğumuz kandil Örneklerine bir yenisi daha katılmış bulunmaktadır.

Kuzey Anadolu'da daha başka bir formda olan yeni bir örneğinin, aynı maksatla 60 yıl önce köyüm olan Sakarlı'da "Dilikman" adı altında kullanılmış olduğunu babam Bay Hasan Kökten'den öğrenmiştim (Levha III,c). Bina inşasında, Tarım ve madencilik araçlarında, damga ve ayrıca Çeç Damga mühürlerinde olduğu gibi, Anadolu'nun ışık araçları arasında da teknik ve tarihî bir bağlılığın mevcut olduğunu da göstermektedir. Bunlara, daha toplu olarak "Anadolu Maddî Kültür Belgelerinin Etnografya Yolu ile İzahı" şeklinde ele almış, ve bu yolda bir yazımla işlemeğe başlamış bulunduğum konu altında tekrar temas edeceğim.

Devrekani düzünde yan yana dikili iki menhir (?) (Levha I,d), ve Çayırıcı köyünün hamamı yakındaki tarlalar içinde, yerli kayaya işlenmiş gibi görünen bir aslan heykeli de tesbit edilmiştir. Yeyesiz olan (Bir dişi aslan ve belki de pars olabilir) bu aslan heykeli şekil bakımından Kars'ta Ani kalesi duvarlarına yerleştirilmiş bulunan aslan kabartmasına benzemektedir. (Levha IV,a,b) Yaşının tâyini kararını mütehassıslarına bırakıyorum. Devrekani yakın çevresi araştırmaları bittikten sonra İtalyan araştırmacılarının uğradığı Hüyük köyüne de gittim<sup>8</sup>.

Bu köy Kastamonu - İnebolu şosenin 66. kilometresinde, ve yola yakın bir alanın (küçük bir polye) kenarındadır. Köyün ismi hüyük olduğu halde içerisinde bir tepe yoktur. Alanın ortalarına düşen Hacet tepesi tabiidir. Orman bölgesi karakteri gösteren Bakır devri çanak çömlek parçaları, İmren köyü mahallesinin kuzeyinde bulunan tepede, ve tepenin daha ziyade güneye bakan yamaçlarına yamayan genişçe bir düz yerleşme yerinden toplanmıştır. Bu geniş, ve kalın düz yerleşme yerinden ele geçen çanak parçalarını Bakır, Hitit (?), Klâsik çağlar olarak şimdilik üç grupta toplamak kabildir (Levha V). Kalkolitik devre aid bir belge henüz ele geçirilememiştir. Gerede'de Keçikalesi, Yeniçağ gölünün kıyıları, ve Dörtdoğan ovası araştırılmıştır. Kalenin dibinde ve Gerede'nin kuzeyinde Esentepe denilen yerin yakın çevresinde, hamam, bina ve su yolları kalıntıları görülmüştür. Bu mevkiin ve daha yukarı kısımlarının eski Gerede (Crateria Flaviopolis) olması muhtemeldir. Burada ayrıca eski, bir tarih yolunun kesik, ve yer yer silik kalıntıları da kolayca izlenmiştir. Bu mevkiin,

<sup>8</sup> Giulio Jacopi, Dalla Paflagonia Alla Commagene S. 8, Tav. I (1936).



ve isimleri verilen eserlerin benden önce de görülmüş olduğunu bu arada kaydetmeliyim<sup>9</sup>.

Bu bölgede daha ziyade Dördoğan ovası üzerinde durdulmuştur. Ovanın mühim bir kısmını dolaştığım halde hüyük şeklinde bir yerleşme yeriyle karşılaşmadım. Uzaktan görülen ve hüyük zannedilenler de sular tarafından taşınmış, dolma tortullardan kalık tomsiler (Kalık tepeler) olduğu anlaşılmıştır.

Ovanın Gerede'ye yakın Yakuplar köyünün mezarlık kenarında püskürük kayalardan yapılmış, ve düze dikilmiş büyücek bir fallus durmaktadır. Şimdiye kadar Anadolu'nun doğu, orta ve kuzeydoğu, güneydoğu kısımlarında araştırmalar yaptığım halde, bu şekilde işlenmiş bir kaya anıdma raslamadım. Bu türlü eserler Kastamonu'dan başlayarak batıya doğru sayıca bir artış göstereceğe benziyor (Levha VI,a).

Nühüren köyüne girmeden, köyün yakın kuzeybatısında bir tumulus, ve ayrı ayrı iki büyük ören bulunmaktadır. Bunlardan birisinin tumuluse yakın yüzyinde Bakır ve Hitit devrine aid çanak parçaları görülmüştür. Daha geç devirlerin de bina kalıntıları, çanak parçaları mevcuttur.

Yeniçağ (Reşadiye) gölünün kıyılarında Prehistorya bakımından şimdilik ele bir şey geçirilememişse, kuzey kıyılarında müşahede edilen düzyerleşme yerlerinin derinliklerinde, prehistorik devrin varlığı şimdiden tahmin edilebilir.

Düzce ilcesi doğusunda bulunan Akpınar köyünün tütün tarlaları içindeki tepeler de Dördoğan ovasındakiler gibi tabî çıkmıştır. Aynı ilçesinin kuzeyinde bulunan, ve tarih durumu muhtelif yayımlarla oldukça açıklanmış bulunan Üskübi (Cierus Prusias) bucağına da gittim. Buradaki tiyatro mahallini, kale ve su kemerlerini, kalenin dehlizlerini gezdim. Lâhid, kitabe ve daha birçok tarih eserleri bu arada merakla müşahede edilmiştir. Bucağın içinde ve önündeki sürülmüş tarlalar üzerinde çağı tâyin edilemeyen, topraktan yapılmış, kaba bir ağırşakla, Roma devrine aid kalın yapılı, fakat çok iyi işlenmiş, güzel pişirilmiş, çizgi süslü, büyücek bir tabağın kenar parçası ele geçmiştir (Levha VII).

Bucağın okul bahçesinde bulunan büyük bir lâhitle, Üskübi'nin, bugün bağlı bulunduğu Düzce'den daha önce ilce olduğunu açıklayan kavuklu bir mezar taşı; Düzce Hükümet Konağı bahçesinde muhafaza altına alınan bir stel ve mermerden yapılmış kırık bir insan heykeli gelip geçenlerin dikkat nazarını çekmektedir (Levha VIII,a,b,c,d).

Akçakale çevresinde prehistoryayı ilgilendiren bir ize tesadüf edilememiştir. Zaten etrafının orman olması da 'araştırmalarımı güçleştiriyor du. Adapazarı'nın yakın çevresinde, aşağı Sakarya boylarında, Karasu ilcesi içinde, Sapanca gölünün doğu, güney ve batı kıyılarında ve daha

<sup>9</sup> Remzi Oğuz Ank, Bitik Kazısı ve Hatay Tetkikleri, Belleten, Cilt VIII, Sayı 30, S. 342-346-

sonra Kandıra—İzmit arasında yapılan araştırmalar da Tarihöncesi bakımından müsbet bir netice vermedi. Yukarda kaydettiğim gibi burada daha sıkı, ve devamlı araştırmalar yapmak gerekiyor.

Karasu—Adapazarı şosesi üzerinde, Söğütlü ve Firuzlu köyleri arasındaki düzlükleri çevreliyen yamaçlarda, kalık tepeler üzerindeki uzun ve yuvarlak çevreli yığma tumuluslar, Karasu yolu üzerinde Tuzla mevkiinde ve ormanlar içersinde bulunduğu söylenen eski düzyerleşme yerleri ve kaleler müşahedelerim arasındadır.

Doğu Karadeniz kıyılarından kopup gelen, ve devam edegelen yeni göçler, ve yerleşme hareketleri, orman açma gayretleri, bölgenin bu kıyılarında dikkati çekmektedir. Sık sık raslanan yaban tarlaları (Köklükler) da bu hali kolayca açıklar. Kandıra mıntikasında bu türlü çalışmalar, daha doğrusu tarla açma işleri, daha öncelerden yapılmış ve aralıksız devam ettirilmiş olduğundan, geniş bir saha tarıma daha çok açık bulundurulmaktadır. Bu manzara İzmit dolaylarına kadar devam etmektedir. Mezarlık veya bir yatır hatırı için dokunulamıyan orman adacıkları bu halden hariçte kalmıştır.

Bu tarla açımı, ve yerleşim işleri yeni değildir. Klâsik devir, ve şüpheli olarak prehistorik birkaç düzyerleşme yeri ormanlar içinde de tesbit edilmiş olduğundan, bitki istilâsının hâkimiyetini ele alarak buraları prehistorya bakımından tamamen verimsiz addetmek zamansız olur.

Orta ve Yukarı Sakarya bölgeleri ile İznik, ve Bursa çevresi araştırmalarına Geyve boğazından başladım. Boğazın dar ve arızalı boyunda birkaç kale, ve büyücek tek bir köprü ayağı kalıntısından başka bir şey görülemedi. Bu mıntakada asıl dikkat çeken manzara, boğazın iki başında yükselmiş, ve dağılmış bulunan eski tortul tabakaları idi. Osmaneli önlerine kadar devamı yer yer tesbit ve takip edilen iri çakıllı, daha yukarlarda killeşen ve sertleşen jeolojik yataklar, burada, yani Sakarya boyunda, korkunç ve tahripkâr bir su faaliyetinin varlığını kolayca açıklıyordu. Hangi bölge sularının, bu boylardan ve gediklerden boşalarak aktığını, ve bu jeolijik, iklimi durumun prehistorik insan hayatı üzerinde ne derecede tesirli olduğunu açıklamak ancak zamanla mümkün olacaktır. Bu bakımdan çok çetin bir bölge içinde, bulunduğumuzu şimdiden itiraf etmeliyim.

Geyve'de, Bozvıran köyü içinde çeşme yalağı olarak kullanılan, ve dış yüzünde karşılıklı iki tavus kuşu bulunan, bir lâhitle (Levha IX,a),köy evlerinin alt duvar köşelerine yerleştirilen yazılı mezar taşları göze çarpmaktadır. Aynı köyde tepecik denilen yerde klâsik devirlere aid gayet büyük bir iskân yeri de mevcuttur.

Kozan ve Bayat köylerinde bu çağlara aid eserler pek çoktur. Sakarya ötesinde (Batı geçe) yalnız, Bacı ve Paşalar köyüne gidebildim. Bacı köyünün kuzeydoğu kenarında, kaidesinin iki ön başında yazılar bulunan, kalkerden yapılmış büyük bir anıt bulunmaktadır (Levha IX,b). Anıtın başlık kısmı deprem yüzünden biraz dönük vaziyettedir. 12 m uzunluğun-

da, ve 1.80 m genişliktedir. Cephesindeki yazılar yosunların altında kalmış olduğundan kopya edilemedi. İlgililer için bir taslak örnekle, resimini eklemeyi uygun gördüm (Levha IX,c).

Paşalı köyünün batısındaki sarp kayalıklar üzerinde kurulmuş olan kale görülmeğe değer.

Geyve çevresi Adapazarı gibi Prehistoryayı açıklayan bir belge vermedi. Geniş düzlükler bulunduğu halde tek bir hüyük ve prehistorik yerleşme yeri tesbit edilemedi. Zaten Pamukova diye anılan sahanın mühim bir kısmı, hatta, bugünkü köy yerleri dahil, feyzan alanı halinde Sakarya suyunun hâkimiyeti altındadır. Bu geniş ve bereketli topraklar, Anadolu'nun birçok yerlerinde olduğu gibi, iptidaî hallerini muhafaza etmekte, yeni veya eski düzenleyici bir insan müdahalesi izlerini göstermemektedir.

Yeşilirmak, Kızılırmak, Seyhan, Ceyhan, Aras, Kur gibi büyük sularımızın orta boylan, ve daha aşağıları çok eskiden, hatta bir kısmının Paleolitik devirlerinden beri tanınmış, ve iskân edilmiş olduğu yazılarla açıklandığı halde; Sakarya boyunun, Osmaneli'nden aşağıları, ve Karasuya kadar uzanan kısımları, prehistorya bakımından birşey vermemiş olması merakımızı çekmekte, ve daha sıkı araştırmalar yapmağa bizleri teşvik etmektedir. Buraların tamamen verimsiz olacağını kaydetmek, yukarda da açıklandığı gibi erken olur. Ancak Kelkit vadisi boyunca, Lâdik-Merzifon arasının prehistorik yerleşme ve belgeleri bakımından verimli, Gümüşhacı köyünden Bolu önlerine kadar uzanan koridorlarla, dallarının gayet seyrek izler vermiş bulunması, Kuzey Anadolu'nun bu büyük tabii koridor boyuna yakın, batı yönlerinin gelecekteki durumu hakkında şimdiden bizle bir fikir vermiş bulunmaktadır.

Osmaneli'nden sonra Prehistorik durum değişir. Bu çevrenin ilk hüyüğü "Karadin,, köyü önlerinde bulundu. Büyük bir hüyükdür. Kuzey eteklerinde zayıf bir pınar mevcuttur. Kuzey Anadolu hüyüklerinde olduğu gibi, bu hüyüğün üstü, ve kuzeye bakan yönleri fundalıktır. Marmara bölgesinin bu ilk hüyüğünde Bakır, Hitit(?), Klâsik devirlerine aid çanak parçaları toplanmıştır (Levha X). Hüyüğün üst düzlük çevresinde görülen taş yıkıntıları bir kalenin varlığını açıklamaktadır.

Osmaneli ilçesi içinde bu çağlarla ilgili bir vesika bulunamadı. Kasabanın doğu kenarındaki terk edilmiş, ve korkunç bir şekilde tahribe uğramış olan mezarlığın acıklı hali, ve içindeki kaba, aynı zamanda yazısız olan mezar taşları dikkat çekmektedir. Mezarlıkta nekadar devrilmiş kavuk, ve başlık varsa hepsini bir araya toplanmış, ve birer birer asıllarına intibak ettirilerek yatırların meslek, cinsiyet farkları tesbite çalışılmıştır. Aynı çalışma Bursa mezarlıklarında kısmen tekrarlanmıştır.

Dişilerin mezar taşlarında daha ziyade çeşitli çiçek, çelenk, değişik bezek, başlık, ve kolye motifleri hâkimdir. Meslek farkı, yalnız erkeklerin mezar taşlarında tefrik edilmiştir. Serdengeçti, Serdengeçti Ağası, Ağa, Genç Efendi, Hâkim, Kadı, Nazır, gibi çeşitli meslek sahipleri çoğunluğu teşkil etmektedir (Levha XI).

Mezar taşlarının tetkik ve tesbiti işlerine yeni başlanmış değildir. III. Türk Tarih Kongresi sergisinde, muhtelif mezar taşlarının tesbit ve izah edildiğini görmüştüm. Hikmet Burhan Dağlıoğlu'nun, Edirne ve İstanbul mezarlıklarında yaptıkları araştırmada, tarihî şahsiyetler ve tipler üzerinde durmuş olduğunu ve Merzifonlu Kara Mustafa paşa ile, haseki Sancaktarı, ve muhtelif Yeniçeri kavuklarından haber vermiş olduklarını da öğrenmiş bulunuyorum<sup>10</sup>.

Bursa da tanıştığım Mimar Bay Bedri Kökten'in de aynı konu üzerinde çalışmakta olduklarını gördüm. Bunlardan başka Franz Miltner'in Haymanadaki Tetkikleri<sup>11</sup>. Prof. Ruben'in Kırşehir çevresinde İslâm devri mezar taşlarındaki resimlere dayanarak, Budist ve Uygur kültürünün bir araya katılması mes'alesi üzerinde durmuş olmaları<sup>12</sup>, bu türlü çalışmalara birer misâl teşkil etmektedir.

Yalnız burada, bu çalışmalarım, Anadolu'nun en eski Kaya anıtları ile (Menhir, Dolmen, Kromlek, Alinyöman) form ve gelenek bağlılığı aramakla, yukarda isimlerini verdiğim etütlerden tamamen ayrı bir yol takip ettiğimi belirtmeliyim. İşimin başında olmama rağmen, muhtelif devrin, her türlü, bilhassa, ölü kültü ile ilgili kaya anıtları arasında yakın bir gelenek bağlılığı süregeldiğinin varlığını sezmiş bulunmaktayım. Bu sezışlerimi hazırlamakta olduğum bir etütle gerçekleştirmeğe, ve yakın komşu ülkelerde yabancılar tarafından tesbit edilmiş olan megalitlerle, megalitlerimiz arasındaki teknik, ve yaş münasebetlerini bulmağa çalışacağım. Şimdilik, Anadolu'da tesbit ettiğim "Dolmen, Menhir, Kromlek, Alinyöman ve Alinyömanlı Tumulus,, gibi anıtların Doğu, Güneydoğu, Kuzeydoğu, Orta Anadolu'da buldukların ve henüz yaşlarının kesin olarak tayin edilmediğini bu arada kaydedirim-

Medetsiz (Osmaneli) köyüne giderken yolun üzerinde, Kazancı köyü aşağılardaki tarlalar içinde bulunan tepeler tabiidir. Medetsiz köyünde gördüğüm kırık direk ve sütün başlıkları (mermerden), eski ve tarihî bir çeşme, burada, çok geniş bir iskân yerinin varlığını işaretlemektedir. Bu köyde «انكوری پیادهك پروانه بك بن عبدالله» şeklinde kitabesi bulunan eski bir cami de vardır.

Hüyük köyü ve Gölpazarı çevresi araştırmalarına geçiyorum. Hüyük köyünün bulunduğu bu küçük ovada, kayalık bir tepe yanında "Zincirlikuyu,, adında bir hüyük daha tesbit ettim. Buyeni hüyüğün üzerinde Bakır, Hitit ve Frig devirlerini kolayca açıklayan çanak çömlek kırıkları görüldü. Kısa bir araştırmadan sonra etrafı fundalık, küçük bir dağ geçidi (Bel) aşarak Gölpazarı ovasına indim. Ovanın ortasında "Yassı", kuzey-

<sup>10</sup> Hikmet Turhan Dağhoğlu, TTAve. D. Sayı II, S. 164-192 (1936).

<sup>11</sup> Franz Miltner, Haymana Civarında Bulunan Yeni Kitabeler TTAve. D., S. 91-99.

<sup>12</sup> W. Ruben, Kırşehir'de Dikkatimizi Çeken Sanat Abideleri Belleten, Cilt XII, Sayı 45.. S. 179-175-

doğu ucunda "Aracaklar,, adını taşıyan iki büyük hüyük daha tesbit ettim. Kurşunlu köyü önündeki iki tepenin de hüyük olması çok muhtemeldir, İsimleri verilen bu iki hüyük üzerinden, Bakır, Hitit, Grek-Roma devrine ait çok tipik çanak çömlek parçaları toplanmıştır. Bu arada Frig devrini açıklıyan izlerde müşahede edilmiştir. Aracaklar hüyüğü üzerinde ele geçirilen bronz bir külçe, demir bir ok ucu bu vesikalar arasındadır (Levha XII, XIIa).

Gölpazarı ovasının etrafındaki dağlarda tumuluslerin arttığı görülmektedir. Ovası kuzey yönden çevreliyen kalker kayalıklar (Duvar şeklinde) içersindeki tabii ve yapma mağaraların bir kısmı araştırılmıştır. Gölpazarı kasabasının içinde mevcut mermerden yapılmış, klâsik çağa aid olduğu anlaşılan sütun ve başlık parçaları, okulun bahçe duvarı dışında bırakılan mermer bir aslan heykeli (Levha IV,c) dikkatimi çekmiştir. Bilecik yakın çevresinde ve mağaralarında yapılan araştırmalardan bir netice elde edilemedi.

Bozüyük ilçesi içindeki tepe tabiidir. Kasabanın yakın güneydoğusunda 5 metre yüksekliği geçmiyen küçük bir hüyük bulunmaktadır. Hüyük adı verilen bu tepenin, tetkiki yapılmış ve verisi yayınlanmış olan Bozüyük'le<sup>13</sup> alâkası yoktur. Bu küçük hüyük üzerinde gördüğüm Bakır devri çanak çömlekleri şekil, ve teknik bakımından tamamıyla İç Anadolu örneklerinin aynıdır. Prehistorik bir sınır çizgisi üzerinde bulunması bakımından burasının önemi büyüktür.

8. 8. 1948 tarihinden itibaren Bursa'dayım. Araştırmalara Yenişehir çevresinden başladım. Malûm "Baba sultan,, hüyüğünü gördükten sonra, Bursa şosesini takip ederek ovaya genel bir bakış yaptım. Yenişehir ovası Gölpazarı ovasından Haha geniş, ve uzun olduğu halde, üzerinde tek bir hüyüğün bulunmuş olması dikkat çekmektedir. Ovanın batı kenarında geniş bir sahanın bataklık, ve sazlık olmasının da bu zayıf prehistorik iskân durumuna tesiri olmuş olduğu ileri sürülebilir.

İznik gölü kıyılarındayım. İznik kalesinin dışında bulunan hüyüklerden bir tanesinin adı "Yüğücek" olup, mevki kasabanın yakın kuzey batısına düşer. Göl kıyısına 1 kilometre uzaklıktadır. Yüksekliği iki metreyi geçmez. İşgal ettiği saha oldukça geniştir. İkincisinin adı "Hüyüektepe,,dir. Bu da kasabanın 5 km kuzeybatısına düşer. Göle 2-3 km mesafede bulunur. Yüksekliği 10 metreye yakındır. Mühim bir kısmının sürülmüş olması araştırmalarımı kolaylaştırdı. Kırmızı, siyah ve kahve renkli boya astarlı Bakır çağı çanak çömlekleri oldukça fazladır. Çakmak taşından yapılmış çentikli, çentiksiz yonga aletler, ufak bir geyik boynuz parçasının ucu, delikli midye kavkıları toplıyabildiğim vesikalar arasındadır. (Levha XIII).

Heriki hüyükte ilk yerleşme katının Mezolitik veya Neolitik devirlere aid olması kuvvetle muhtemeldir. Kül, kömür, kemik parçalarının ve kavkıların çokluğu, öteye beriye serpilmiş değirmen taşları, bu ikinci, yani

<sup>18</sup> A M Band, XXIV.

Hüyücek adı verilen tepede, Samsun Dündartepe'sinde olduğu gibi, kalın ve zengin bir mutfak kalıntısı yığıntısının bulunduğunu açıklanmaktadır.

Gölün kuzey kıyıları takip edilerek Orhangazi'ye geçildi. Göl kıyısı yolu boyunca bir ize ve eski iskân yerine tesadüf edilemedi. Gölün ayak kısmındaki düzlüklerde, ve daha ziyade Orhangazi önlerinde, ve yine göle yakın yerde "Tepetarla" adını taşıyan küçük bir tepe ile, bundan daha büyük, ve kenarında gür bir kaynak (Pınar) bulunan "Ilıcapmar" hüyükleri tesbit edilmiştir. Burada malzeme daha çok çeşitlidir. Bu iki hüyükün güneyinde, ova ortalarında, toprağı ham, yapma bir tepe daha mevcuttur. Tumuluse benzemekte ise de bunun daha çok Karsak (Gemlik) Boğazını gözetleyen bir işaret tepesi olması muhtemeldir. Yenişehir ve Bursa ovasıyla, İznik gölü çevresi araştırıldıktan sonra sıra ile Karacabey, İnegöl ovalarının, Ulubat ve Manyas gölleri kıyılarının da araştırılması gerekiyordu. Bu maksatla çalışmalara Mudanya'dan başlandı. Marmara kıyıları takip edilerek Trilye'ye ve oradanda Sazlıkkahve denilen yere gidildi. Mudanya ve Trilye'den Eski Yeldeğirmeni mevkiine kadar sahil çok diktir. Etraf zeytinlik ve çamlık olduğundan iyi bir araştırma yapılmadı.

Keten deresinden Sazlık Kahveye kadar olan sahil daha düzce, etrafı da açıktır. Yolun bu kısmında iki küçük liman mevcuttur. Bunlardan birisi "Kazanva" diğeri de "Eğerce" koylarıdır. Bu küçük, ve rüzgârlara karşı oldukça kapalı bulunan koylar, kaba taşlar dökülmek suretiyle daha emin bir liman haline getirilmeğe çalışılmıştır. Çevrelerindeki büyük düz yerleşme yerlerinin varlığı bilhassa kayde değer. Anadolu kıyılarının ilk ve ilkel liman örneklerini vermiş olmaları bakımından önemleri büyüktür. Bu türlü eserlerin çevrelerindeki yerleşmelerle olan bağılılığı ve Karadeniz kıyılarındaki benzerleriyle olan münasebeti araştırılacak olursa, kıyılarımızda başlamış olan ilk yerleşmelerin tarihi hakkında bir fikir edinmek imkânlarını elde etmiş oluruz. Karadan iskânımızın kuruluş tarihi hakkında şimdiye kadar müsbet vesikalara dayanarak edinmiş olduğumuz bilgilere, denizlerden gelen eski yerleşim dalgalarının da açıklanarak ilâve edilmesi bir vazifedir (Levha XIV,a).

Sazlıkkahve ve Karacabey suyu boyu, Karacabey ovası, ve kısmen göl kıyısı araştırmalarımda prehistorik bir eserle karşılaşmadım. Karacabey çevresinde tesadüf ettiğim birkaç çakmaktaşı yongası, Paleolitik bir istasyonun varlığını açıklayacak durumda değildir.

Karaağaç köyünde klâsik devirlere aid olduğu anlaşılan büyük bir ören vardır. Doğansaray köyünde kalker bir tepe üzerinde kurulmuş olan küçük bir kale ile, eteğindeki yıkık bir cami, ve türbe, Karacabey ilçesi içinde Bakır devrine aid olduğu şüphe ile karşılanan bir yerleşme tabakası bu çevrenin ilk buluntuları arasındadır.

Bursa çevresinin tarihi hakkında yayınlanmış olan eserlerden mühim bir kısmını Bursa Halkevi kütüphanesinde görmüş ve okumuştum. Büyük bir emek mahsülü olan bu eserlerden ancak, bölge coğrafyası ve tarihi

hakkında kılavuzluk edecek bilgileri kazanmak mümkündür.

Prehistorik bilgimize gelince: yakın ve uzak olmak üzere Bozüyük kazıları, Kurbağlıdere (Kadıköy) Bakır devri yerleşmesini <sup>14</sup>, Pendik (İstanbul) Paleolitik buluntusunu <sup>15</sup>. Yenişehir ve İnegöl hüyüklerinin varlığını bildiren <sup>16</sup> yayınlara dayanıyordu. Bu hale göre, Türk Tarih Kurumu bu çevreyi de Prehistorya bakımından bakir olarak ele almış bulunmaktadır. Karadin (Osmaneli), Aracaklar, Yassı, Kurşunlu (Gölpazarı), Hüyük (Bozüyük), Hüyüktepe, Hüyücek (İznik), Tepetarla, Ilıcapmar (Orhangazi), Babasultan (Yenişehir), Palamı, Cuma (İnegöl) adını taşıyan hüyükler Bursa'nın And gazetesinde de işaret ettiğim gibi<sup>17</sup> bölgelerinin çok zengin, ve araştırılmağa değer hazinelerdir.

Bursa çevresi prehistoryası hakkında ilk bilgiyi verdikten sonra, Bursa Müzesinde gördüğüm birkaç küp süs örneğinden, İnegöl'de Cumatepe'si hüyüğü yarmalarından çıkarttığım Bakır, Frig ve Klâsik devir çanak çömlek kırıklarından, bunlardan başka Bursa müzesinin eski müdürü bay Ali Rıza Yalgın tarafından İnegöl Halkevi müzesine hediye edilen küçük toprak kaplardan, ve Palanlı hüyüğünden çıkarıldığı söylenen, Osmanlı devrine aid sedef işi bir sanat eserinden de biraz bilgi vermek isterim. Bunlardan Cumatepesi'nden topladıklarımı levha XV de; küp bezekleri ile, süslü sedef parçasını levha XVI da; ve Halkevi müzesinde muhafaza edilmekte olan ve Çanakkale civarından getirildiği öğrenilen kapları ve ağırlık şeklinde yapılmış, üstleri karınlı, kandil tiplerini, levha XVII de göstermeğe çalıştım.

Bu vesikalardan levha XV de ve üst sırada gösterilen parça, form bakımından, Çanakkale tarafından getirildiği söylenen kaplara, ve daha önceleri yayınlanmış Trova II ye aid malzemeye çok yakın bir benzerlik gösterir. Batı ile mukayese edilen bu türlü kapların kuzeyde Yukarı Sakarya bölgesinde, daha güneyde ise İsparta çevrelerinde bulunmuş olduğunu tesir sınırları bakımından kaydetmek yerinde olur. Aynı levha da ikinci sırada (Ortada) gösterilen Bakır ve alt sıradaki Klâsik çağ çanak parçaları Orta Anadolu'da ele geçenlerle tamamiyle mukayese etmek mümkündür.

Yukarda bahsedilen küp damga bezeklerinden (Levha XVI) orta sıradakiler (No. 4,5,6) Bursa çevresinde bulunan Klâsik çağlara aid küplerin karınlarında bulunmaktadır. Üst sıradakiler (No. 1,3) Samsun Dünder-tepe hüyüğünden çıkarılan (1940-1941) Hitit kulpları üzerindedir. 2 numara ile gösterilen ise 1946 yılı Güneydoğu Anadolu araştırmalarında Bozova

<sup>14</sup> A. D. Mordman, Historische Bilder von Bosphorus 8, ff.

<sup>15</sup> Muine Atasayan, DTCF. D. Antropoloji ve Etnoloji Neşriyatı No. 26, S. 522-527 (1940-1941).

<sup>16</sup> K. Bittel, Kleinasiatische Studien S. 161-163, Taf. 32.

<sup>17</sup> İ. Kılıç Kökten, Bursa'da Yapılan İlk Tarihöncesi Araştırmaları And gazetesini, Sayı 31, 8. 1948 ve I, 2.9.1948.

(Urfa) hüyüğünde ele geçmiştir, muahhar devirlere aid bir kulp parçasıdır. Hayvan, çiçek, meyve ve muhtelif yıldız şekilleri gösteren bu motiflerin sayılarını çoğaltmağa çalışacağım. Biriktireceğimiz bu marka örnekleriyle ilerde, teknik ve kap formlarında olduğu gibi, çanak çömleklerin yerli, veya idhal malı olup olmadıklarını, nerelerde yapıldıklarını ve hangi yollardan sevkedildiklerini, bu suretle tarihi değerleri aydınlatmak mümkün olacaktır.

Yukarı Sakarya Araştırmalarına Bozüyük-Eskişehir şosesi yakın çevrelerinden başladım. Bu mıntıkada malûm Çukurhisar hüyüğünden başka Poyra, Oklubalı, Kavlaca, Aşağı Söğütlü köylerinde de hüyüklerin varlığı uzaktan farkediliyordu. Aşağı Söğütlü ve Şaraphane köyleri arasında görülen ve yolumuzun güneyine düşen sırtlar üzerinde durmakta olan büyücek bir kaya parçasının Dikili taş olması çok muhtemeldir.

Eskişehirden sonra Kızılıçhamam, Çamlıdere, Peçenek, Çeltikçi, Beypazarı, Nallıhan ve Seben (Ankara) çevrelerine gittim. Kızılıçhamam'ın yakın çevresinde, yalnız Çeçtepe köyünü çevreleyen eski tortul tabakalardan müteşekkil, en yüksek sekileri üzerinde çok kaba yonga aletler topladım. Bunlardan, çapça büyük olan oluklu rende alet çok tipiktir. (Levha XVIII,a).

Çamlıdere (Ankara-Kızılıçhamam) yolu ile Yahşihan, İnceğüz, Peçenek, Kürt, Bayındır köylerinden geçtim. Yahşi köyde çok büyük bir Klâsik devir yerleşme yeri bulunmaktadır. Peçenek köyündeki eski bir cami, Gevel, Çeltikçi arasındaki kaleler görülmeğe değer.

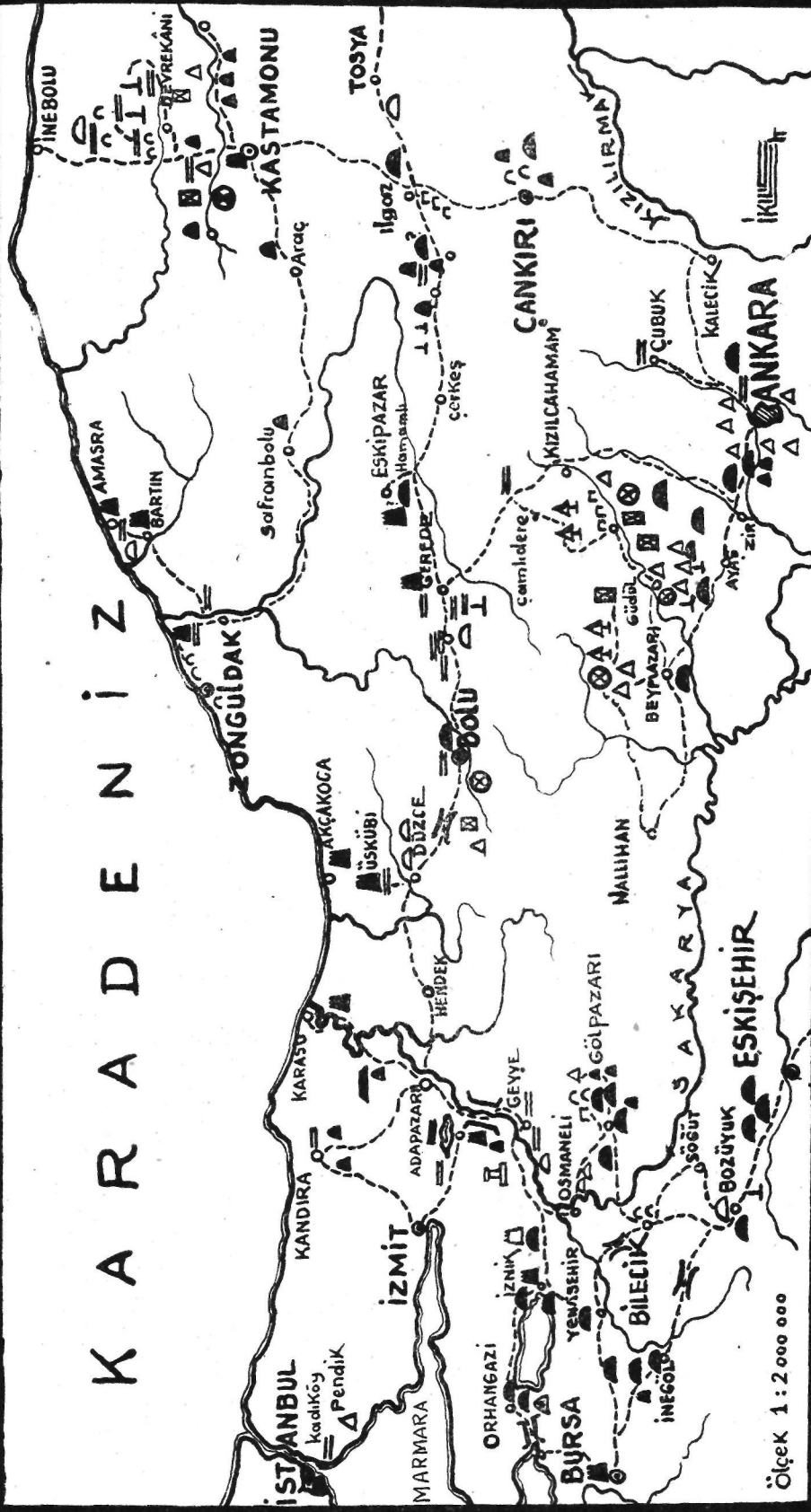
İsimlerini saydığım bu köyler geniş, çukur, yatık tabakalı, yontuk eski bir tortul alanı içinde serpilmiş vaziyettedirler. Burada geniş bir sahanın çam ve meşe cinsinden fosil ağaç yataklarıyla çevrili olduğu da müşahede edilmiştir. Çeltikçi boğazından sonra Kırmir çayını takip ederek Güdül yoluyla Beypazarı'na uğradım. Beypazarı ilçesi içinde eski bir han kapısı üzerinde bulunan kitabe altındaki çatal yüzlü bir kılıç kabartması dikkatimi çekmişti (Levha XVII,e). Bu türlü kılıçların Osmanlı devrinde daha ziyade Kaptan Paşa, ve Barbaros Hayreddin sancaklarında, ve 1683 Viyana kuşatmasına aid olduğu bildirilen bir bayrağın üzerinde bulunduğu görülmüştür<sup>18</sup>. Kara içi bir memlekette ve nihayet bir bina kitabesi üzerinde bulunmuş olması tetkike muhtaç bir konu olmaktadır.

Çayırhan, Nallıhan, Seben sahalarında Tarihöncesi vesikası tesbit edilemedi. Yahşihan çevresinde olduğu gibi buralarda da fosil ağaç yatakları geniş sahalara yayılmış vaziyettedir. Beypazarı ilçesi Kuzeybatısındaki yontuk Neojen yatakları üzerinde çakmaktaşıdan yapılmış, kaba, işlenik yonga aletler de ele geçirmiş bulunmaktayım (Levha XVIII b,c). Bunlar teknik ve form bakımından Çeçtepe köyünde bulduğum ve 1950 yılında İlhançayı çevresinde yapılan bir öğrenci gezisinde, İlhan köyünün

<sup>18</sup> Fevzi Kurtoglu, Türk Bayrağı ve Ay Yıldız, Şekil 87, 88, 64, 60.

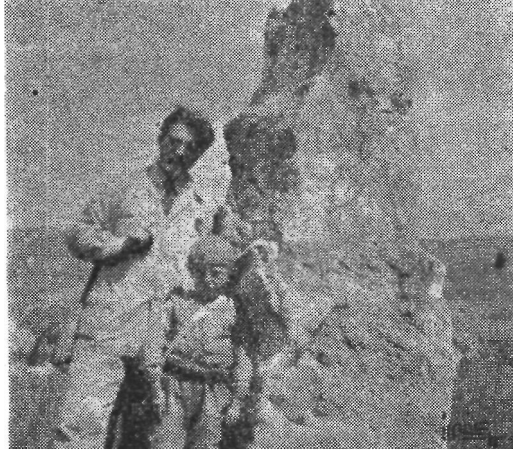
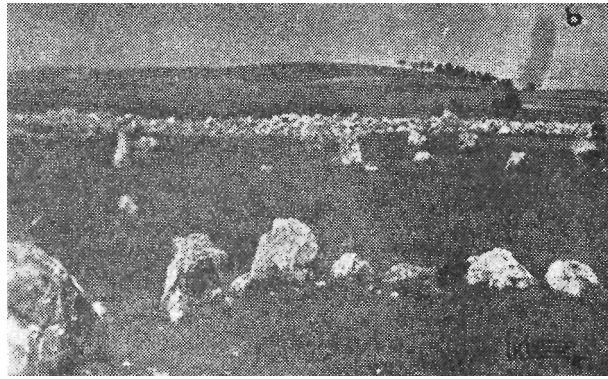
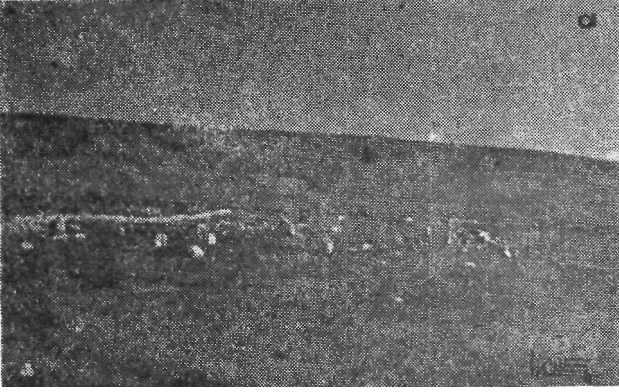


# KARADENİZ



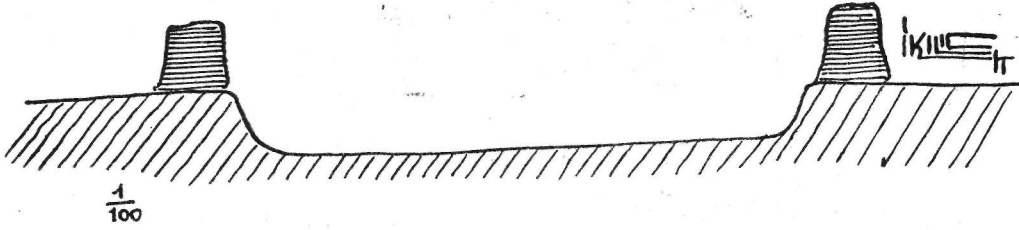
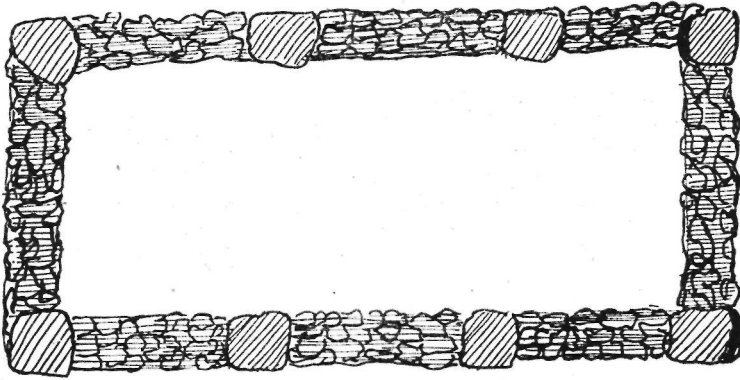
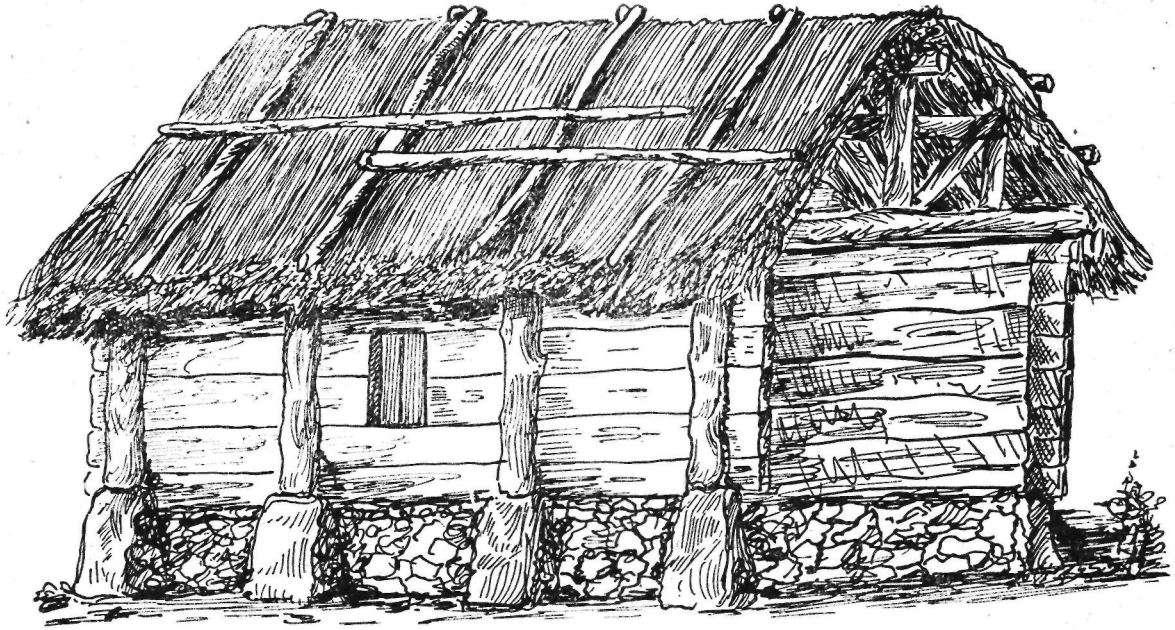
Ölçek 1:2.000.000

- |                           |                             |                                      |
|---------------------------|-----------------------------|--------------------------------------|
| ( ) Önemli Boğazlar       | ⊓ Ağaç fosil yatakları      | ⊓ Dikili Taş (Menhir)                |
| ( ) Önemli Beler          | ⌒ Tabii mağaralar           | ⊓ Yıkık Kaleler                      |
| ⊠ Çakmaktaşı              | ⌒ Yapma mağaralar           | ⊓ Kaleler                            |
| ⊗ Bitki, hayvan fosilleri | ⊠ Eskitaş devri buluntuları | ⊓ Büyük, yapma, yazılı Kaya anıtları |
| ⊗ Hayvan fosil yatakları  | ≡ Düz yerleşmeler           | ⊓ Uzun Tumulusler                    |
|                           |                             | ⊓ Gözetleme Tepeleri                 |
|                           |                             | ⊓ Hüyükler                           |
|                           |                             | ⊓ Kalık tepeler                      |



Lev. I

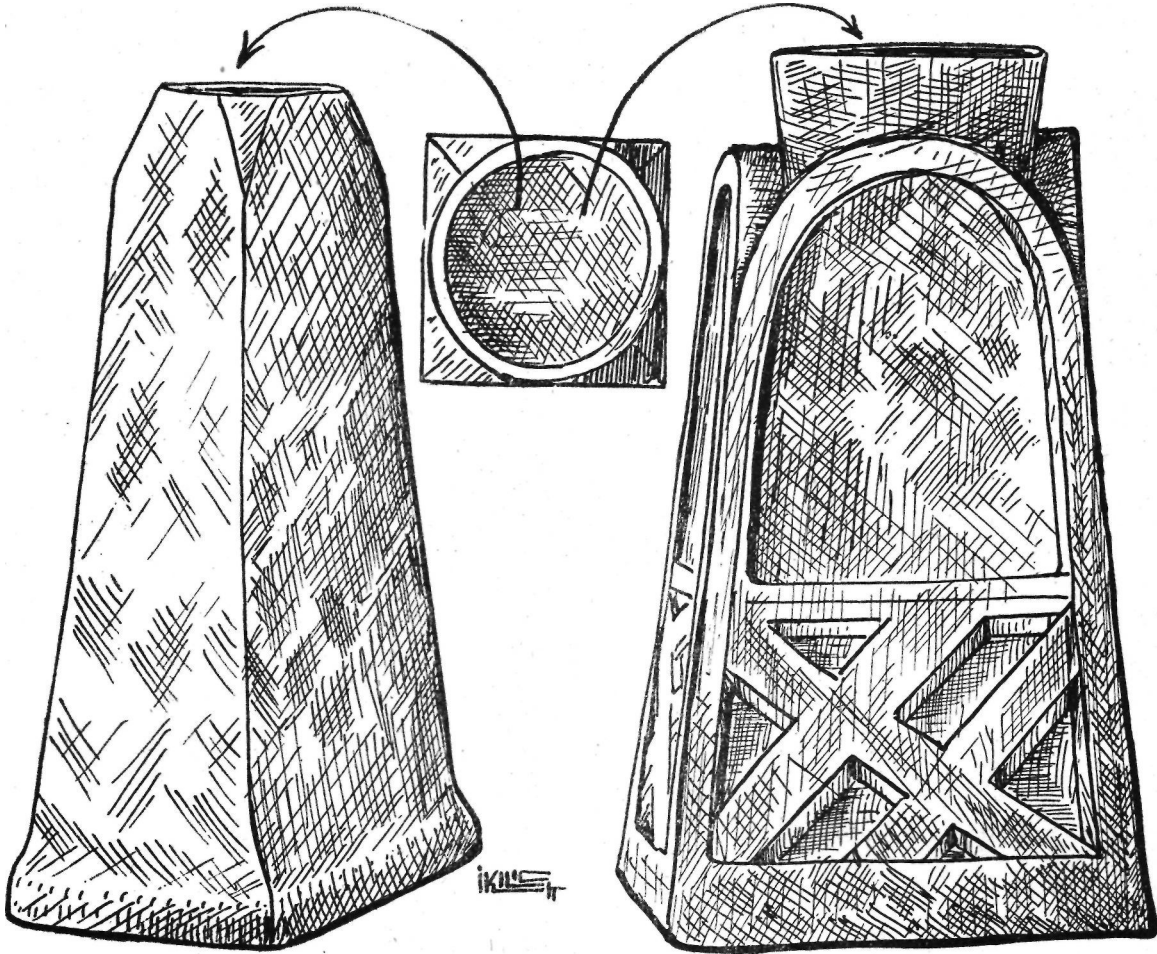
Devrekani çevresinin (Kastamonu) megalitik anıtları.



$\frac{1}{100}$

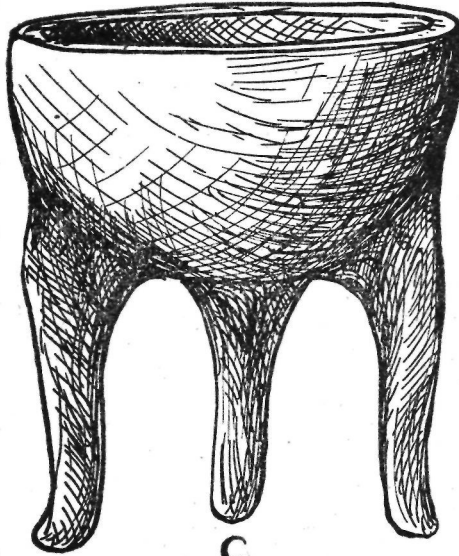
*Lev. II*

Devrekani çevresinde Erken Bronz devri evleriyle mukayese edilebilen bugünkü ev ve samanlık tiplerinden bir örnek, **temel teşkilâtı** Eksen mevkiinde tesbit edilen ev yerlerine çok benzer.



b

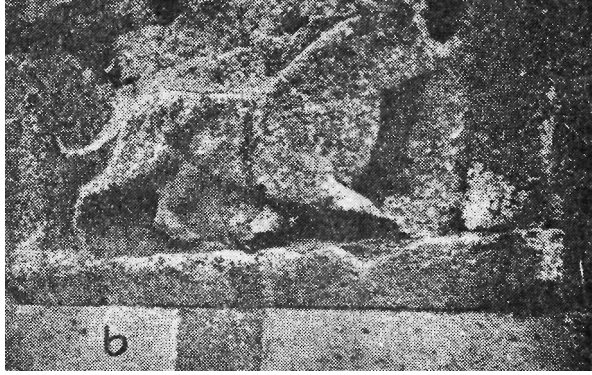
a



c

Lev. III

- a) Grek-Roma devrine ait şamdan şekilli bir kandil.  
b) Hitit devrine ait şamdan şekilli bir kandil.  
c) 60 yıl önce Sakarlı köyünde kullanılan topraktan yapılmış ayaklı bir kandil (Dilikman).

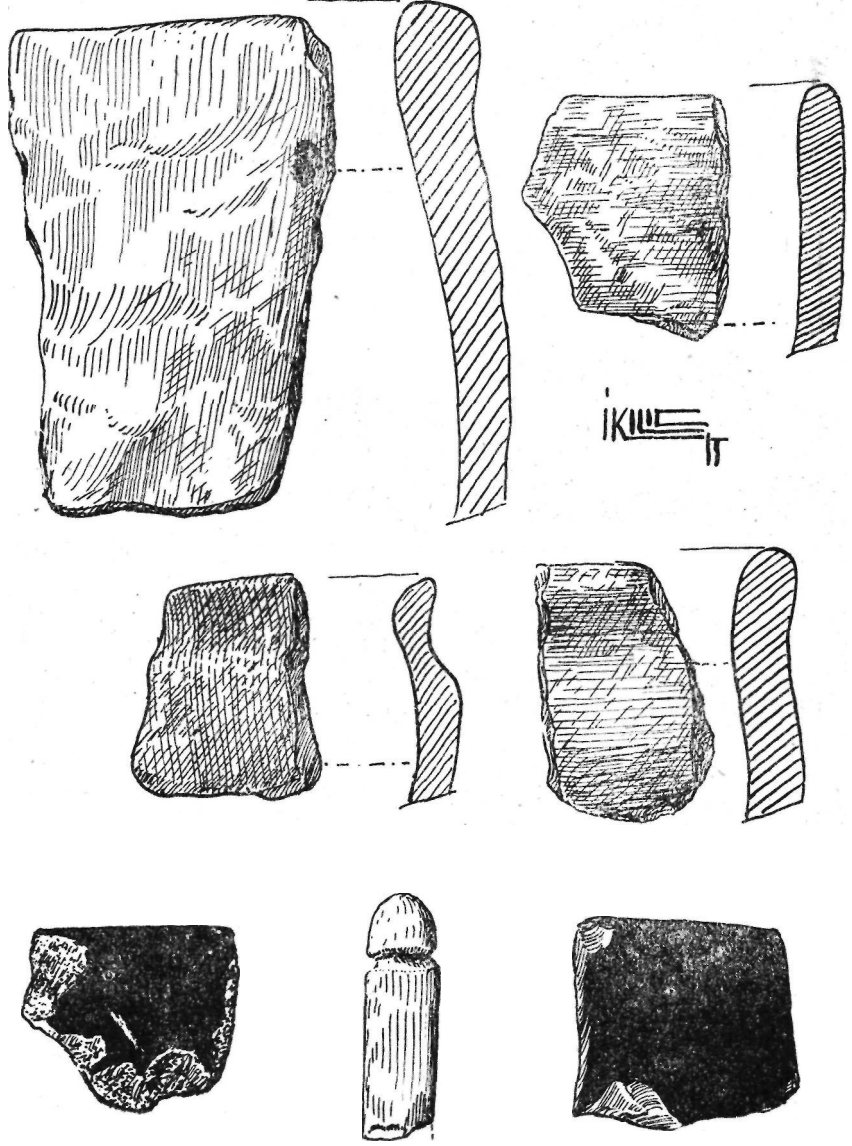


*Lev. IV*

- b) Kars' ta An, kalesinin duvarlarına konmuş olan kabartma arslan şekli.  
c) Roma devrine ait (?) mermerden yapılmış, arslan heykeli.





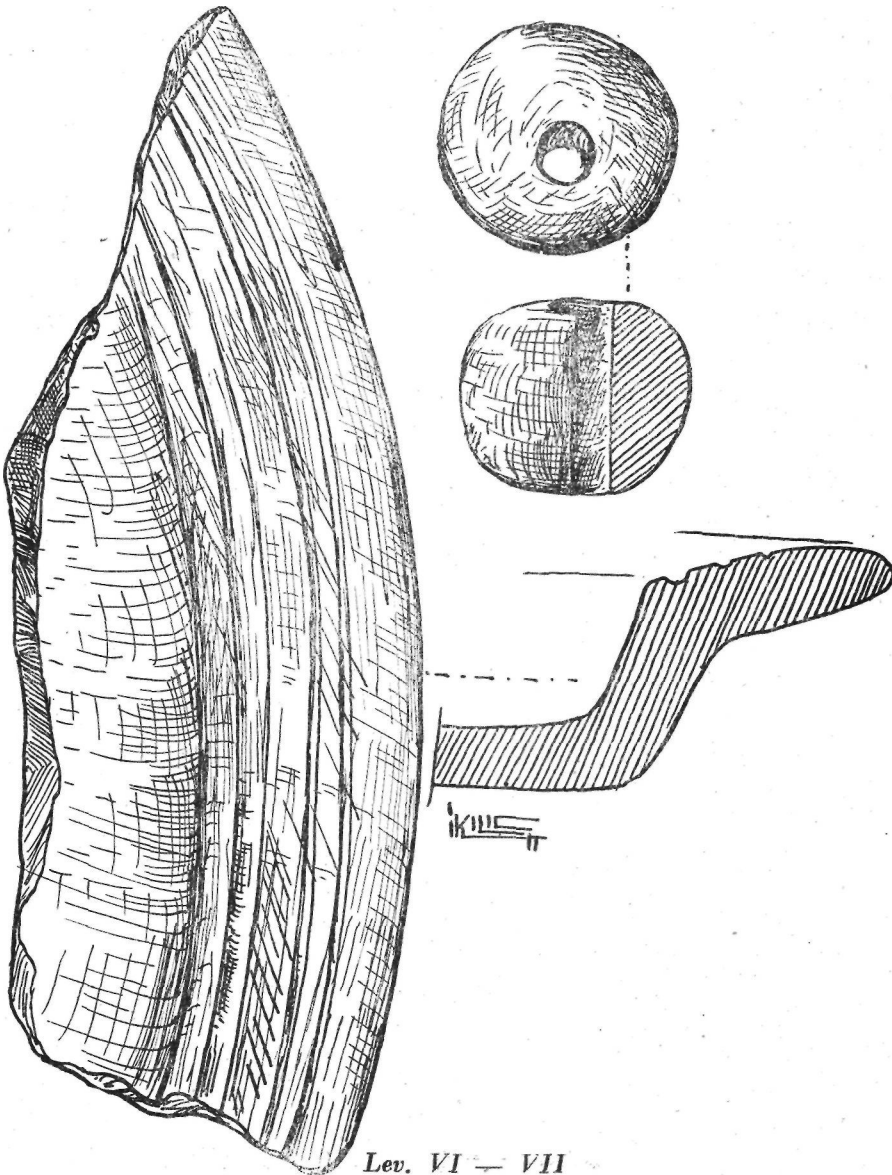
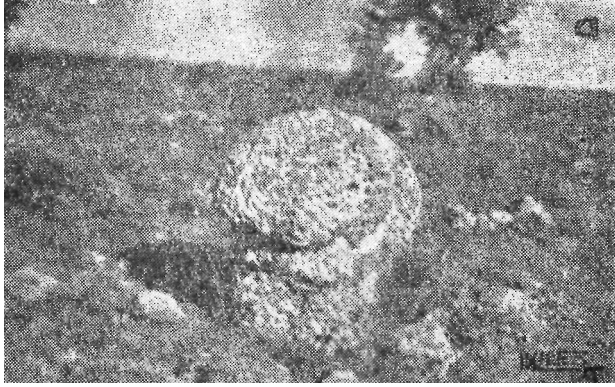


*Lev. V*

Kastamonu'da İmren köyü (Hüyük) düz yerleşme yerinde bulunan çanak parçaları ve mermerden yapılmış küçük bir fallus.

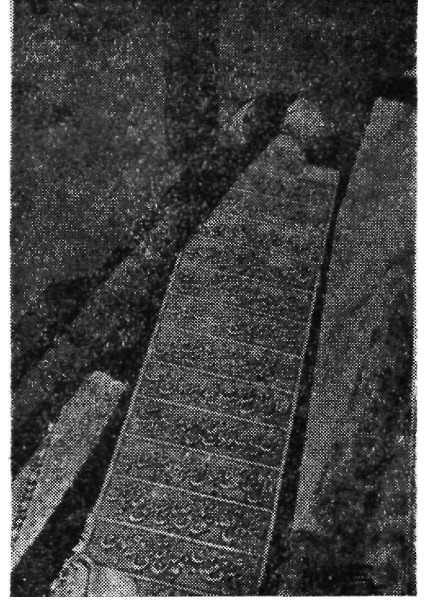
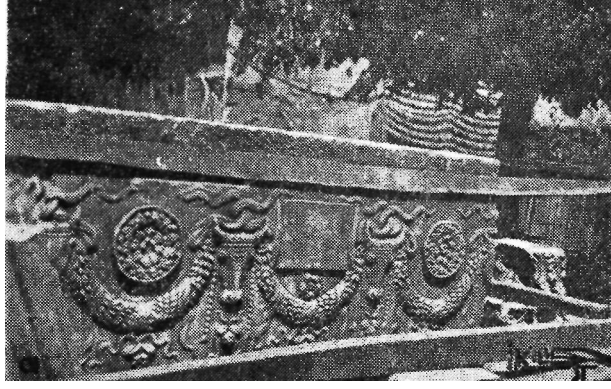
Üst sıra — Bakır devri.

Orta sıra — Hitit. Alt sıra — Klâsik çağlar.



Lev. VI — VII

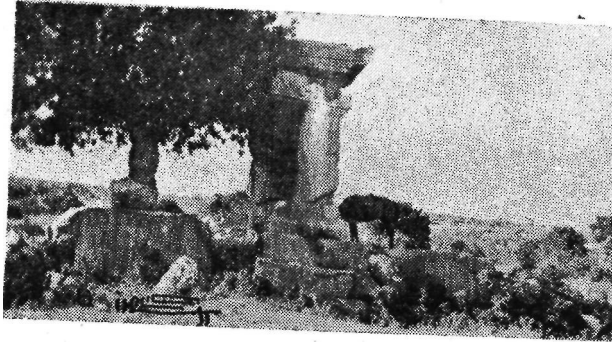
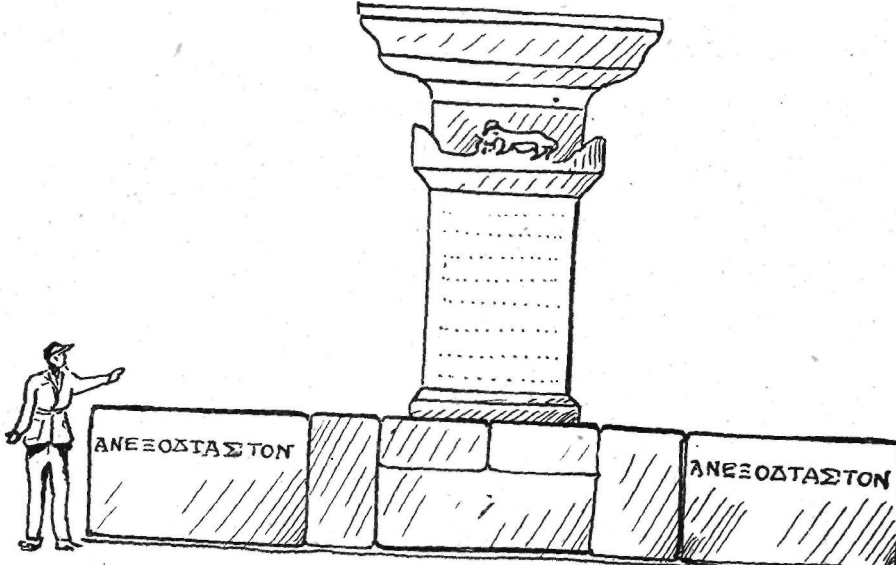
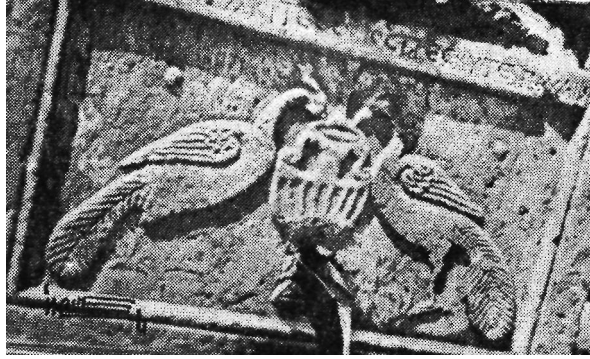
a) Yakuplar köyünde (Gerede) bulunan fallus.  
Üskübi kapları (Düzce).



Lev. VIII

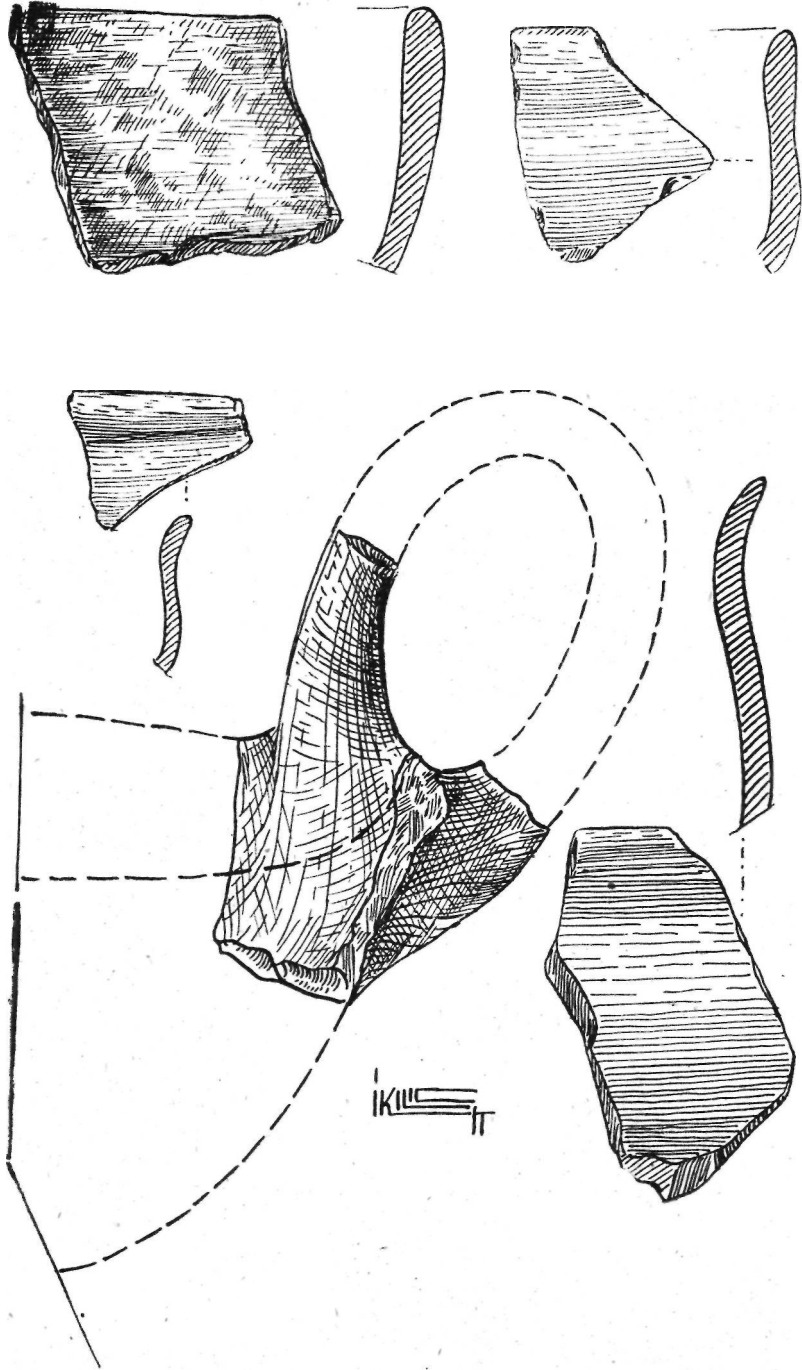
- a, b) Üskübî bucağı içinde tesbit edilen lahit ve mezar taşı.  
c, d) Düzce Hükümet konağı içinde görülen stel ve heykel parçası.





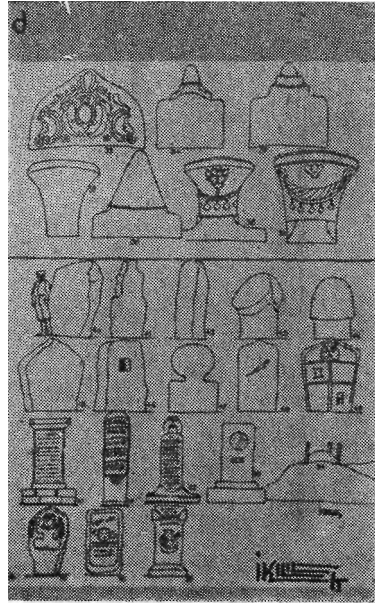
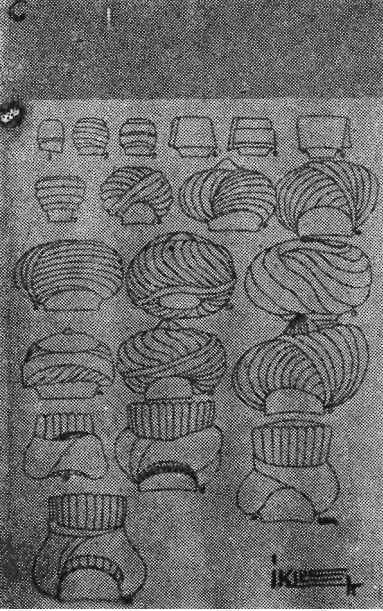
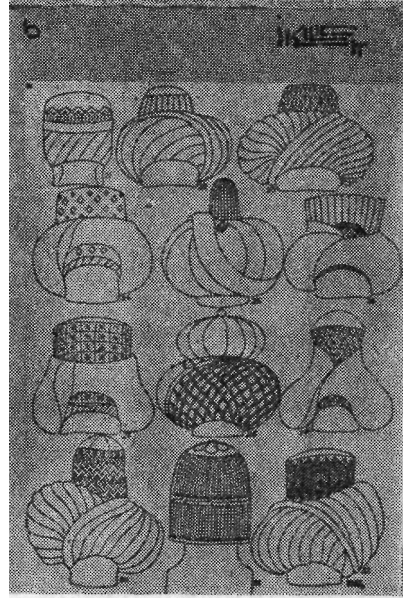
*Lev. IX*

- a) Bozvıran köyünde bulunan tavus kuşu lahit (Geyve),  
b c) Bacı köyündeki amt.



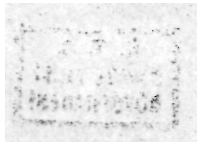
*Lev. X*

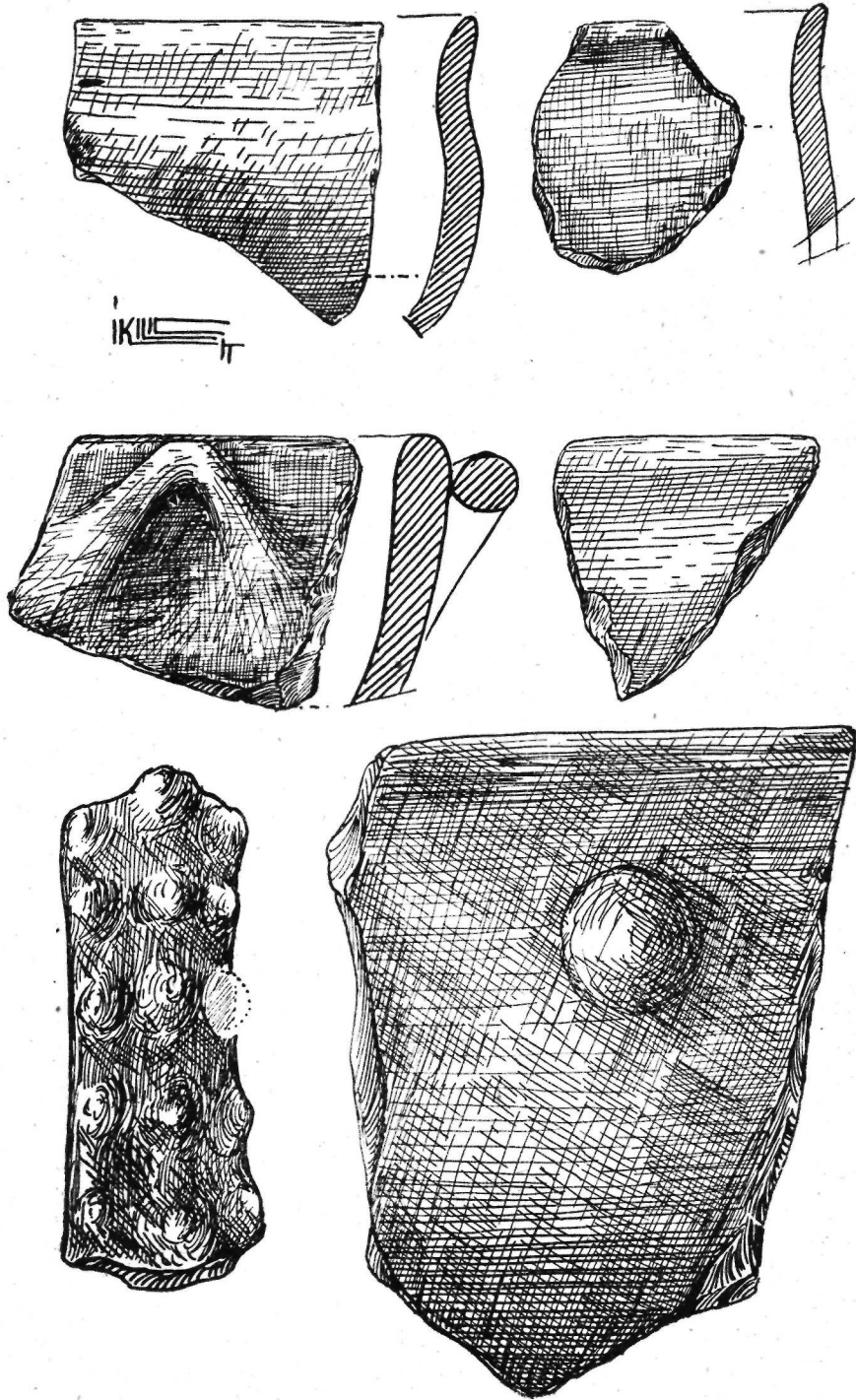
Karadin hüyükünden toplanan eşya. Üst sıra — Bakır devri.  
Büyük kulp ve üstündeki Hitit devri.  
Alta sağda — Klâsik devir.



Lev. XI

a b c) Osmaneli ve Bursa mezarlıklarında tetkik edilen eski mezar taşları ve kavukları; Anadolu'nun tipik megalitleri arasındaki tarih ve şekil farklarını gösteren münasebet tablosu, üst iki sıra dışı mezar taşı başlıkları d.





*Lev XII*

Üst sıra - Bakır devri.

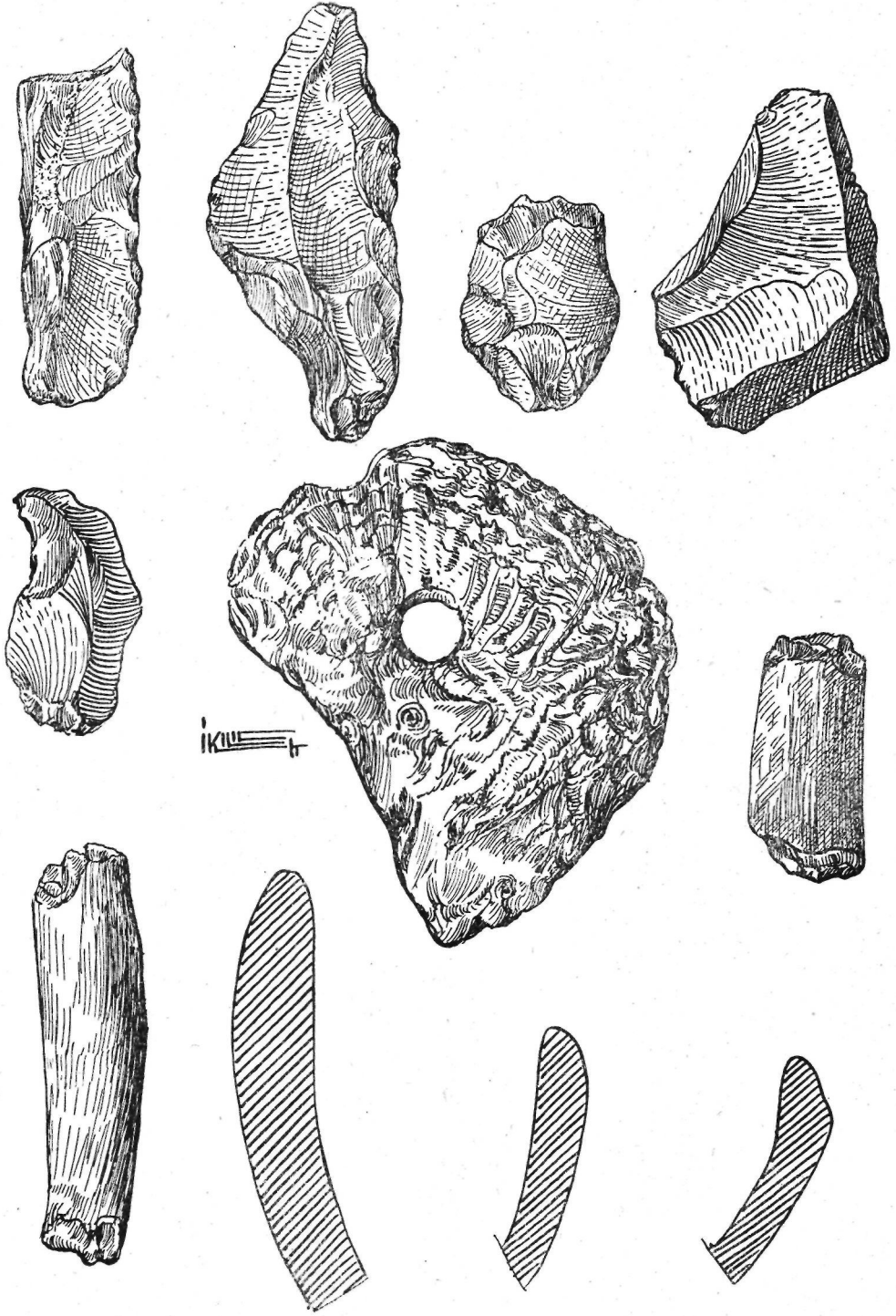
Orta ve alt sıra - Hitit devri (Yassı Hüyükten).



*Lev. XII a*

Aracaklar hüyüğünden toplanan malzeme (Gölpazarı) üst sıra -  
Bakır devri.

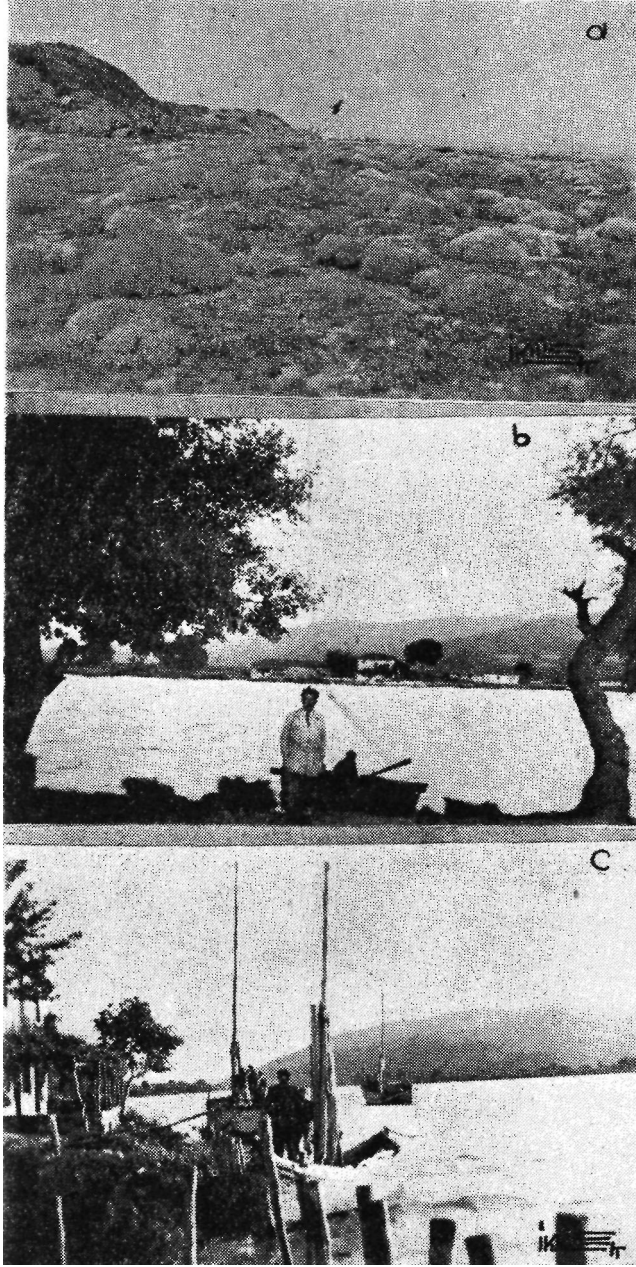
Demir ok ucu ile kulp ve üstündekiler - Eti devri.  
Siyah ince profiller ve Bronz insan başı - Klâsik devir.



*Lev. XIII*

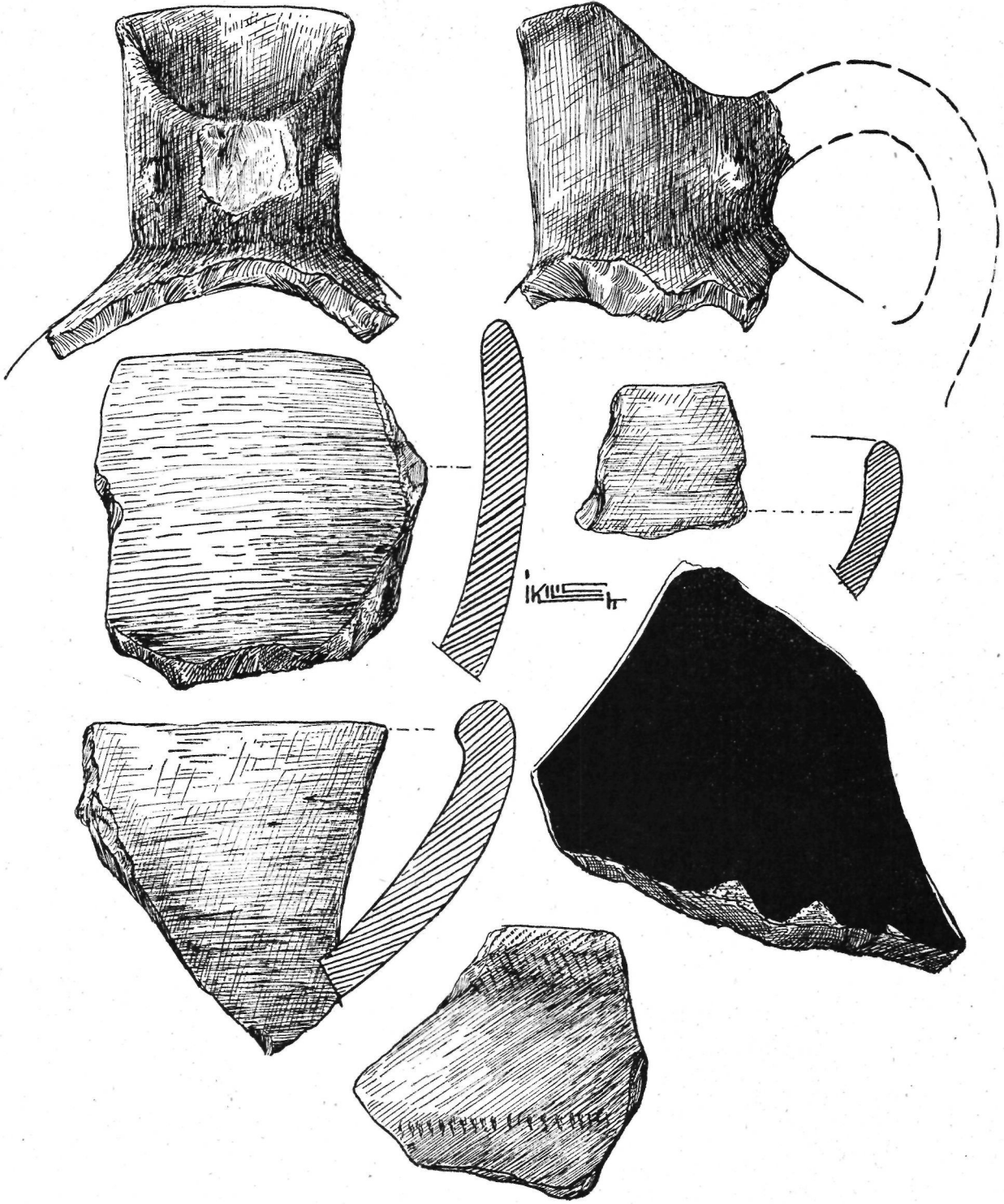
Yüğücek ve Hüyücek tepe höyüklerinden (İzmit) toplanan sileks âletler,  
delikli kavki ve çanak, boynuz kırıkları.





*Lev. XIV*

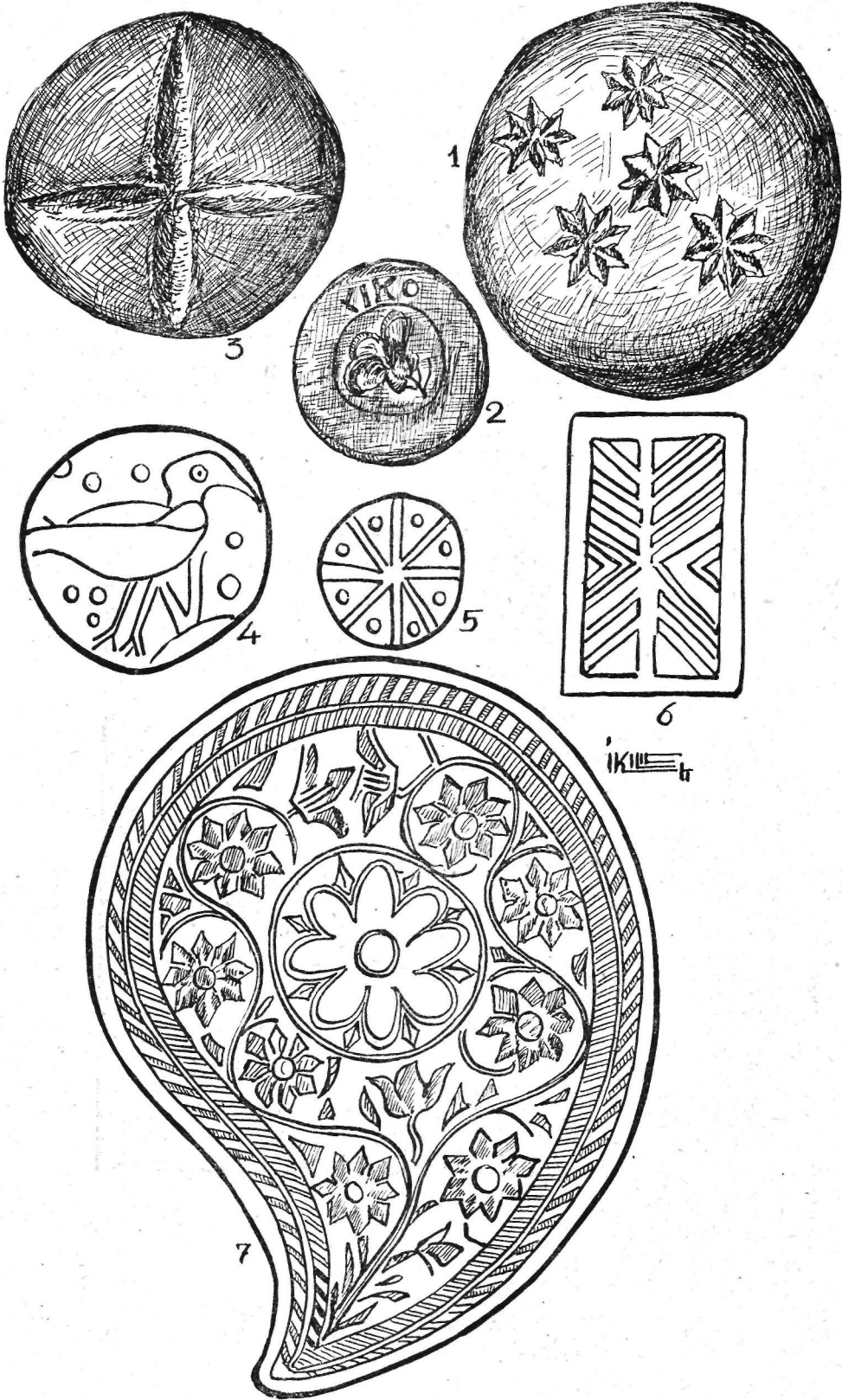
- a) Tirilye ve Sazlıkahve arasındaki kıyılarda tesadüf edilen kuruluşu eski, küçük limanlardan birisinin uzaktan görünüşü.
- b) Sazlıkahve mevki. Buradan Karacabey ve çevresinin mahsulü motörlerle İstanbul'a sevk edilir. Bandırma'ya rekabet edecek kadar, geleceği parlak ıssız köşeleryanızden birisidir,
- c) Sazlıkahvenin bugünkü ilkel iskelesi.



Lev. XV

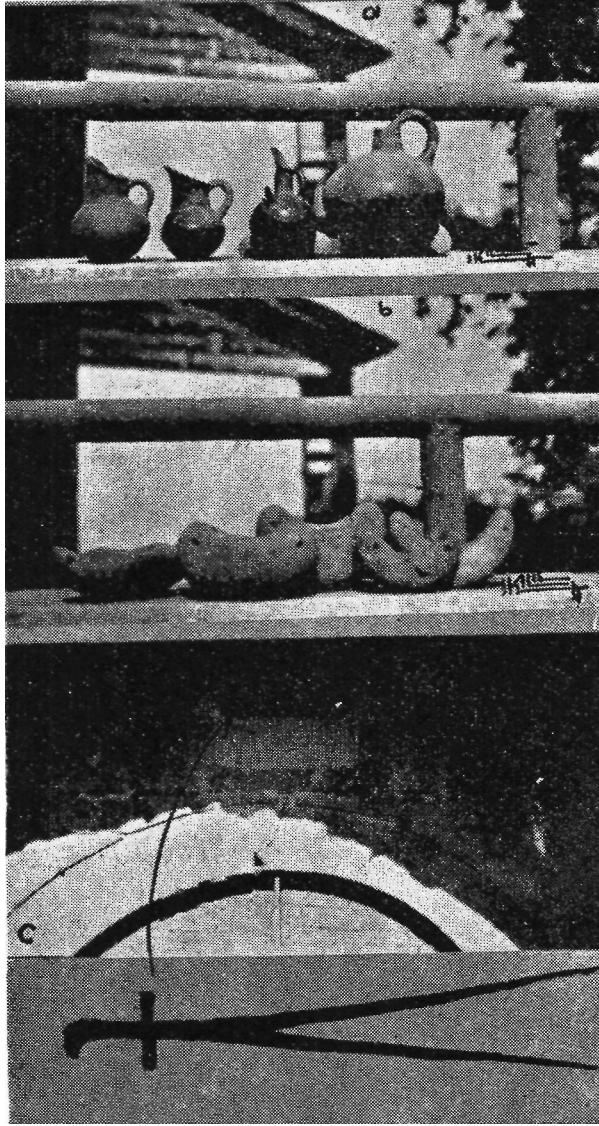
Cumatepesi'nden (İnegöl) topladığım çanak çömlek parçaları.





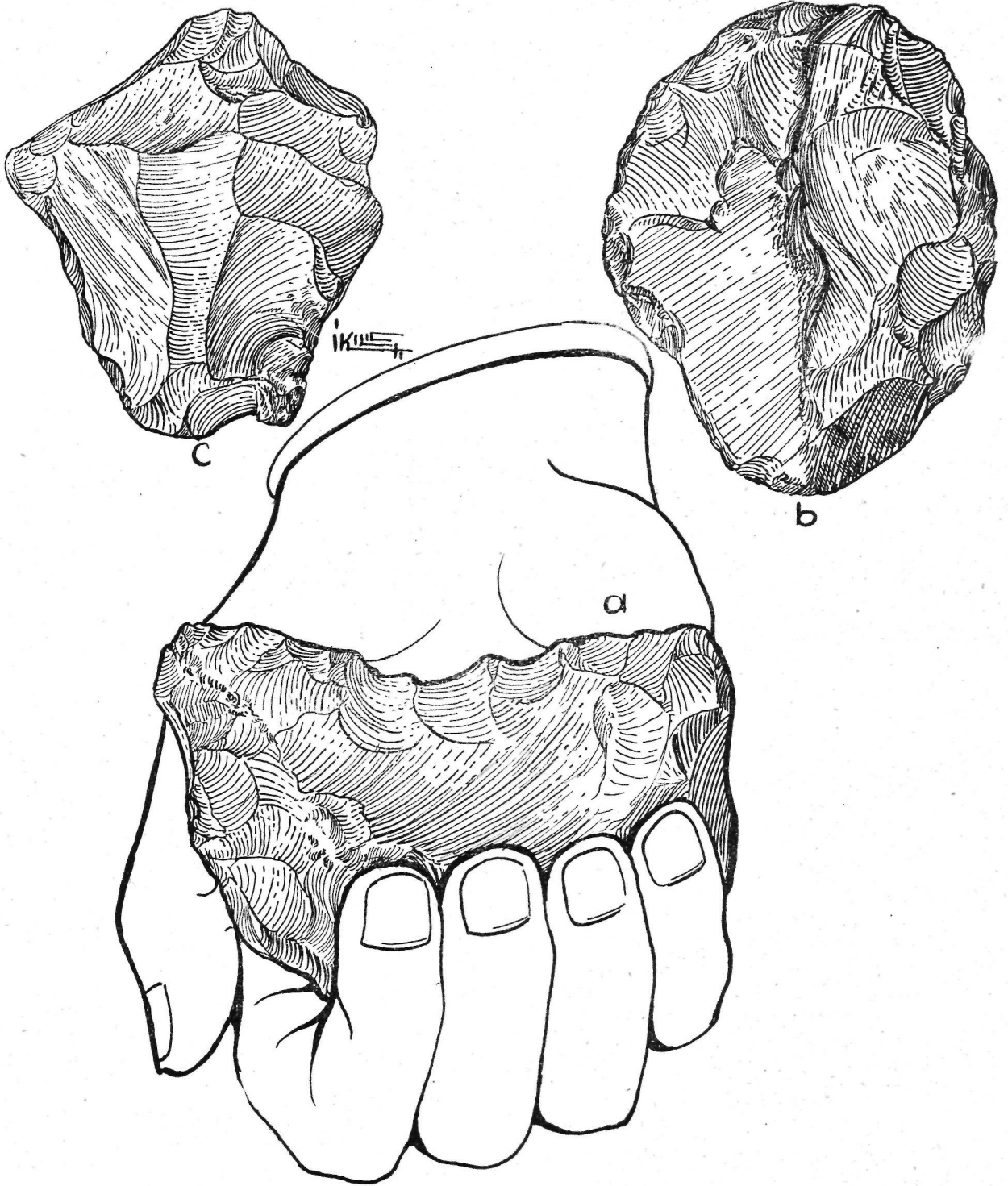
Lev. XVI

- 1, 3 — Hitit, küp kulpu damgası.  
 2 — Roma devri, kulp damgası.  
 4, 5, 6 — Klâsik devir küplerinde görülen damgalat  
 7 — Osmahlı devri sedef işçiliği



*Lev. XVII*

- a, b) İnegöl Halkevi müzesinde muhafaza edilen kaplar ve askı kandilleri,  
c) Beypazarında bir han kapısında bulunan çatal kılıçlı kitabe.



Lev. XVIII

- a) Çeştepe köyünde (Kızılcahamam) bulunan sileksten yapılmış tipik Paleolitik bir rende-kazıyıcı.  
b, c) Beypazarı buluntularından iki alet.

hemen yakın batı kenarındaki eski tortullardan mürekkep, yükselmiş ve yontulmuş sekilerin en üst seviyelerinde meslekdaşlarım Dr. İbrahim Işıklar, Dr. Saim Apay ve Fikret Ozansoyla birlikte topladığım ve Enstitümüze teslim ettiğimiz aletlere her bakımdan çok yakın bir benzerlik göstermektedirler. Jeolojik hartalar (1:800 000) üzerinde, buluntu yerlerinin Neojen yataklar çerçevesi içine isabet etmiş olması, ve Ankara çevresinin malumumuz olan Orta Paleolitik istasyonlarından (Etiyokuşu, Ergazi, Maltepe) daha yükseklerde bulunuşları beni düşündürmektedir. Gerek Çeçtepe (Kızılcahamam) gerekse Beypazarı kuzeyindeki Köprü mevkiinde bulunan, ve levha XVIII c,c de gösterilen aletler iri yongalar olduğu halde yüzlerindeki ve kenarlarındaki yontma yüzleri ve retüşler bulunmaktadır. Elbaltamsı oluklu kazıyı, yuvarlak kazıyıcı olarak kullanmağa elverişli olan bu aletler morfolojileri ve yatakları bakımından Ön Alt Paleolitiği temsil etmektedirler. Yükselmiş ve daha sonra şiddetli bir aşıntıya maruz kaldığı açıkça görünen, ve hatta yer yer bir kuraklık devresi geçirdiği de paralel donuk tortul katlardan sezilen bu eski tortul sahaların morfolojik, jeolojik durumlarının daha esaslı tetkikleri yapılmıyaya kadar, yerin yapısına ve aletlerin morfolojilerine dayanarak Anadolu'da, artık, bir Ön Alt Paleolitik Kültür kalıntısı veren, bir Alt pleistosen safhasanın varlığını da kaydetmenin zamanı geldiğine işaret etmeğe mütemayilim.

**Not :**

1948 yılı Tarihöncesi araştırmalarımı kısaca açıkladıktan sonra yazımda mevcut birkaç önemli noktanın, Türkiye Prehistoryası için sağladığı fayda ile, müstakbel çalışmalarımızda üzerinde durulmasını icabet-tiren yeni metodlar hakkında ufak bir not eklemeyi uygun görmekteyim.

Memleketimizde 1894 yılından bugüne kadar aşağı yukarı 55 adet Taş devri buluntusu ve istasyonu tesbit edilmiş, ve zaman zaman bunlar, yerli ve yabancı yazarlar tarafından tarih sırasıyla derlenip yayınlanmıştır. Bu türlü eserlerin mahiyeti ile Taş devirlerine ait buluntu yerlerinin sayısı hakkında, yıllar geçtiği halde yayımlanamıyan ve zaman geçimine uğradığı için de orijinalitesini bazı noktalardan kaybetmiş bulunan "Anadolu Prehistoryasında Kars Bölgesinin Yeri" adlı doktora tezimde temas etmiş-tim. Tekrarlamayı zaid görüyorum.

Burada, ancak, 20 Alt, 30 Orta, 3 Üst Paleolitik ve 2 adet de Mezolitik devir buluntu yerinin tesbit edilmiş olduğunu bildiriyorum. Bu vaziyete göre şimdilik Türkiye'de Alt ve Orta Paleolitik devir buluntu yerlerinin, müteakip iki Taş devri verisinden daha çok olduğu görülmektedir. Bu neticenin memleketimiz Prehistoryası bakımından taşıdığı değer çok büyük ve manalı olmakla beraber, ismin yalnız sayı bildirmekten ibaret kalmamasını temin maksadiyle, şimdiye kadar yapılmış olan Coğrafya ve Jeoloji araştırmalarının konumuzu ilgilendiren kısımlarına da başvurmayı, Paleolitik vesikaların dağılışı, ve bulunuş tarzlarına dayanarak Anadolu'da

Prehistorik insanların dolaştıkları, ulaşabildikleri sahaları araştırmayı; iklimi mülâhazalar çıkartmayı, ve ayrıca ziyaret gezileri yaparak eski istasyonların durumlarını incelemeyi de ihmal etmedim. Elde ettiğim entresan neticeleri Türk Tarih Kurumu'nun yayınladığı Belleten'de; Fakültemiz dergisinin belirli sayılarında neşrettim. Aynı neticeleri ayrı cephelerden IV. Tarih Kongresinde, İstanbul'da yapılmış olan Coğrafya haftasında da (1950) tebliğ etmiştim. Bu yoldaki çalışmalara devam etmekteyim.

Bugüne kadar Anadolu Prehistoryasında daha ziyade morfolojiye önem verilmiş bulunmaktadır. Elde ettiğim görüş ve neticeler, artık morfolojinin tek başına büyük bir yeterlik ifade etmediğini göstermiştir.

Bundan sonra yapılacak araştırmalarda Dendrokronolojiye, Pollenaliniz'ine, ve Varve'ların (Jeokronoloji) tetkiklerine, Florin ve Radio-Karbon testleriyle, Traverten katlaşmalarına, ve Dördüncü zaman insan ve hayvan Paleontolojisine (Bu hususta araştırmalar zaten başlamıştır. Bak: <sup>19</sup>, ehemmiyet vermekte gerekmektedir. Ancak morfoloji bu ayrı bilim kollariyle ve metodlariyle birlikte mütalâa edildiği zaman Anadolu Prehistoryasında daha tam bir anlayışa doğru yürümüş olacağız. Bundan sonraki araştırmalarımda bu yolda daha çok emek sarfedeceğim. Çünkü Karain mağarasında (Antalya) son beş yıl içinde yaptığım araştırmalarla elde ettiğim Prehistoryayı ve Paleontolojiyi, Florayı ilgilendiren seçitli ve zengin malzeme bu lüzumu sarahatla belirtmiş bulunmaktadır.

<sup>19</sup> Muzaffer Şenyürek, Türk Tarih Kurumu Adına Yapılan Karain Kazısında Bulunan iki Fosil Dişe Dair Kısa Ön Rapor, Belleten Cilt XIII, Sayı 52, S. 833-836; Gökdere (Elmadağı) Fauna'sına Dair Bir Not. DTCF. D., Cilt IX, Sayı 162 ; 1949 yılı Tarihöncesi Araştırmaları Hakkında Kısa Rapor Belleten, Cilt XIII, Sayı 52, S. 822, Res. 16.