

1567- 1568 (H. 975) Tarihli Ve 1096 Numaralı Mufassal Tapu Tahrir Defterine Göre Nusaybin (İdari, Ekonomik Ve Sosyal Durum)

**Nusaybin; (Administrative, Economic And Social
Situation) According To The Detailed Land Registry
Book Dated 1567-1568 (H. 975) Adn Numbered 1096**

Uğur DEMLİKOĞLU*

Özet

Osmanlı Devleti, bir bölgeyi fethettikten sonra yaptığı ilk iş o bölgenin gelir kaynaklarını tespit etmek ve deftere kaydetmek olmuştur. Bu defterler sayesinde bölgenin demografik yapısını, ekonomik durumunu, idari yapısını, yerleşim yerlerini ve devletin temin ettiği vergileri öğrenmekteyiz. Nusaybin'in 16. yüzyıldaki sosyo ekonomik durumunu öğrenmek maksadıyla, Başbakanlık Osmanlı Arşivinde bulunan 1096 numaralı tapu tahrir defteri incelenmiştir. Bu defter, Sultan II. Selim'in tahta çülüsünden iki yıl sonra 1568 yılında hazırlanmıştır. Söz konusu defter de Diyarbakır Eyaleti'ne tabi sancaklar kaydedilmiştir. Nusaybin, 1568 yılında Diyarbakır Eyaleti'nin idari yapılanmasında sancak statüsünde yer almıştır.

Makalemiz, giriş ve sonuç bölümlerini hariç tutarsak iki bölümden oluşmaktadır. Birinci bölümde Nusaybin'in şehir ve kırsal nüfusundan bahsedilmiştir. Konunun daha iyi anlaşılması maksadıyla tablo ve grafikler yardımıyla sistematik bir şekilde anlatılmıştır. Bölgede yaşayan konargöçerle ilgili bilgiler verilmiştir. Nusaybin'in nüfusunu, ekonomik durumunu kendisine yakın diğer şehirlerle mukayesesi yapılmış ve bölge içindeki önemi vurgulanmıştır. İkinci bölümde ise Nusaybin'de üretilen ürünler, halkın geçim kaynağı ve devletin temin ettiği vergilerden bahsedilmiştir.

* Dr. Öğr. Üyesi, Siirt Üniversitesi, Eğitim Fakültesi İlköğretim Sosyal Bilimler Eğitimi Bölümü,
ugurtarib@hotmail.com

Anahtar Kelimeler: Nusaybin, Nüfus, Vergilendirme, Osmanlı Devleti, İktisat

Abstract

The Ottoman Empire, after conquering a region, the first thing it did was to identify the income sources of that region and record it in the book. Thanks to these books, we are learning the demographic structure, economic situation, administrative structure, settlements and taxes provided by the government. In order to learn about the socio-economic status of Nusaybin in the 16th century, the land registry book, numbered 1096, in the Ottoman Archives of the Prime Ministry has been examined. This book was prepared in 1568 two years after Sultan Selim II's enthronement. In the said book, sanjaks which are subject to the province of Diyarbakır were recorded. Nusaybin, in the administrative structure of Diyarbakır Province, in 1568, took the status of sanjak.

Our article written of two chapters if we exclude introduction and conclusion chapters. In the first chapter, Nusaybin's urban and rural population is mentioned. It is systematically explained with the help of tables and graphs for the better understanding of the subject. Information is given about the nomads living in the region. Nusaybin's population and economic condition are compared to other cities close to it and its importance for the region is emphasized. In the second chapter, the products produced in Nusaybin, people's mean of living and the taxes provided by the state are mentioned.

Keywords: Nusaybin, Population, Taxation, Ottoman State, Economics

GİRİŞ

Nusaybin, Mardin- Midyat eşiği adı verilen dağlık kütlede inen Çağçağa suyunun Türkiye sınırını terk ettiği kesimde deniz seviyesinden 500m yüksekte düz bir alanda kurulmuştur¹. Nusaybin ismi Sami kökenlidir ve Philon Byblios bu ismi Nasib'e bağlamaktadır. Nasibinin putu Abnil yani El'in taşı anlamına gelmektedir. Sikkelerin üzerinde, mevki adı olarak Nesibi şekli görülür. Bu ismin; Nitibin, Nitibeni ve Nizzibi gibi kullanım şekilleri de vardır. Ermenice bu isim ekseriyetle mebin olarak geçer². Araplar bölgeyi ele geçirdikten sonra iki

¹ Metin Tuncel, "Nusaybin", *Diyanet İslam Ansiklopedisi*, C. XXXIII, Türkiye Diyanet Vakfı Yayınları, İstanbul, 2011, s. 269,

² E. Honigmann, "Nasibin", *İslam Ansiklopedisi*, C. IX, İstanbul Milli Eğitim Basımevi, İstanbul, 1964, s. 100.

kısmet anlamına gelen Nasibeyn ismini vermişlerdir. Türkler ise Nusaybin ismini kullanmışlardır³.

Nusaybin jeopolitik konumu itibarıyla oldukça önemli bir yerdedir. Basra körfezi üzerinden gelen yollar hiçbirisi doğal engelle karşılaşmadan Nusaybin'e ulaşabilmekteydi. Burada ikiye ayrılan yollardan biri Mezopotamya'yı, Batı Anadolu ve Suriye limanlarına bağlarken, diğer yol ise Nusaybin'i Diyarbakır havzasıyla Anadolu'nun başka noktalarına bağlamaktaydı⁴.

Ticaret yolları üzerinde bulunması sebebiyle pek çok devletin istilasına maruz kalan şehir sırasıyla; Bizans, Sasani, Arap ve Türk egemenliğine geçmiştir⁵. Nusaybin, 1045 yılında Büyük Selçuklu hükümdarı Tuğrul Bey döneminde Selçuklu hâkimiyetine girmiştir⁶. 1120 yılında ise Artuklu Necmeddin İlgazi'nin ve daha sonra Musul Atabegi İmadüddin Zengî ve Selahaddin-i Eyyubi'nin hâkimiyetinde kalmıştır⁷. Moğol İlhanlı hükümdarı Hülagû Han 1259 yılında Urfa, Harran ve Nusaybin'i ele geçirmiştir. Timur 1395 yılında Nusaybin üzerine harekete geçtiğinde şehir halkı korkudan sarnıçlara saklanmış, ancak çıkan dumandan boğularak ölmüşlerdir⁸. Safevi Devleti hükümdarı Şah İsmail Akkoyunlu Devleti'ni ortadan kaldırdıktan sonra 1507 yılında Diyarbakır'a Ustaca Oğlu Muhammed Han'ı vali olarak tayin etmiş ve bölge Safevi Devleti'nin eline geçmiştir⁹.

Yavuz Sultan Selim, Safevi Devleti üzerine sefere çıkmış ve 24 Ağustos 1514 tarihinde Safevi ordusunu Çaldıran'da ağır bir yenilgiye uğratılmıştır. Osmanlı orduları iki hafta sonra Safevi Devleti'nin başkenti Tebriz'e girmiştir¹⁰. Ancak başta Diyarbakır olmak üzere Güneydoğu Anadolu bölgesinde Osmanlı hâkimiyet tam anlamıyla tesis edilememiştir. Osmanlı Devleti'ne iltica etmiş olan meşhur âlim İdris-i Bitlisî aracılığıyla Diyarbakır Osmanlı Devleti'ne geçmişti. Bunun üzerine Şah İsmail, Diyarbakır üzerine Ustaca Oğlu Muhammed Han'ın

³ Mehmet Salih Erpolat, "XVI. Yüzyılda Diyarbakır Beylerbeyliğindeki Yer İsimleri", C.II, *Selçuk Üniversitesi Sosyal Bilimler Enstitüsü Basılmamış Doktora Tezi*, Konya, 1999, s. 598

⁴ Tuncel, s. 269.

⁵ Nejat Göyüncü, *XVI. Yüzyılda Mardin Sancağı*, İstanbul Üniversitesi Edebiyat Fakültesi Yayınları No: 1458, İstanbul, 1969, s.7

⁶ Osman Turan, *Selçuklular Tarihi ve Türk İslam Medeniyeti*, Turan Neşriyat Yurdu, İstanbul, 1969, s. 80.

⁷ Ahmet Demir, "Eyyubiler Devrinde Nusaybin", *Geçmişten Günümüze Nusaybin Sempozyum Bildirileri 27-28 Mayıs 2004*, (Editör. Kenan Ziya Taş), Nusaybin Kaymakamlığı, Ankara 2009, s. 103; Tuncel, *a.g.m.*, s. 269.

⁸ E. Honigmann, *a.g.m.*, s. 103.

⁹ Faruk Sümer, *Safevi Devletinin Kuruluşu ve Gelişmesindeki Anadolu Türklerinin Rolü*, Türk Tarih Kurumu Basım Evi, Ankara, 1999, s. 30.

¹⁰ Halil İnalçık, *Devlet-i 'Alıyye Osmanlı İmparatorluğu Üzerine Araştırmalar*, C. I, Türkiye İş Bankası Yayınları, Mayıs 2009, İstanbul, s.138.

kardeşi Karahan'ı göndermiş ve Diyarbakır Kalesi'ni kuşatmıştır¹¹. Osmanlı Devleti, Diyarbakır Kalesi'nin yardımına Trabzon Valisi Bıyıklı Mehmed Paşa ve Konya Beylerbeyi Hüsrev Paşa'yı göndermiş ve Diyarbakır kurtarılmıştır. Mardin'e çekilen Karahan'ın üzerine Bıyıklı Mehmed Paşa yürümüştür. Osmanlı orduları Karahan'ı ağır bir yenilgiye uğratmış ve 1516 yılında Osmanlı hâkimiyeti bölgede sağlanmıştır¹². Karahan'ın ölümüyle Cizre, Eğil, Bitlis, Hizan, Siirt, Hasankeyf ve Nusaybin Osmanlı egemenliğine geçmiştir¹³.

Bölge Osmanlı Devleti'nin eline geçtikten sonra Diyarbakır Eyaleti kurulmuştur. Bu eyaletin sınırları Safevi döneminin de tesiriyle Doğu ve Güneydoğu Anadolu Bölgesi'nin önemli bir kısmını içine alacak şekilde genişletilmiştir¹⁴. Diyarbakır'ın 1515 yılındaki idari yapılanmasında Nusaybin yer almamıştır. Nusaybin; 1518 ve 1523 yıllarında Mardin Sancağı'na bağlı bir nahiye iken, 1540 yılında Mardin'e bağlı kaza durumundadır¹⁵. Ancak 1568 yılında Diyarbakır'ın idari yapılanmasında sancak statüsünde yer almıştır¹⁶. Nusaybin'in Diyarbakır idari taksimatındaki sancak statüsü 1609 ve 1653 yılında da devam etmiştir¹⁷.

Osmanlı Devleti siyasi yönden hareketli olan hudut bölgelerindeki sancakları, hükümet ve yurtluk-ocaklık sancakları şeklinde yönetmiştir. Bundaki amaç; bölgelerdeki nüfuzlu beylerin gücünden istifade ederek varlığını bu beyler aracılığıyla güçlendirmektir. Beylerin fetih sırasında göstermiş oldukları sadakat ve hizmetlerinden dolayı bölgenin idaresi kendilerine bırakılmıştır. Hükümet sancaklarında tımar uygulanmamıştır. Yurtluk- ocaklık sancaklarında ise tahrirler yapılmış ve tımar rejimi uygulanmıştır¹⁸. 1568 yılında Nusaybin'de tahrir yapılmıştır. Tımar ve zeametın bulunması bölgenin yurtluk- ocaklık sancağı statüsünde idare edildiğini göstermektedir¹⁹.

Osmanlı Devleti bir bölgeyi fethettikten sonra bölgenin gelir kaynaklarını tespit etmiş ve deftere kaydetmiştir. Arazi tahrirlerinin amacı; reyayı yerel askeri sınıfların keyfi uygulamalarına karşı korumak, bütün vergi kaynaklarını

¹¹ İsmail Hakkı Uzunçarşılı, *Osmanlı Tarihi*, C.II, Türk Tarih Kurumu Basımevi, Ankara, 1988, s. 263

¹² Göyünç, *XVI. Yüzyılda Mardin Sancağı*, s. 21; Feridun Emecen, *Osmanlı İmparatorluğu'nun Kuruluş ve Yükseliş Tarihi (1300-1600)*, Türkiye İş Bankası Kültür Yayınları, İstanbul, 2016, s. 218

¹³ Uzunçarşılı, *a.g.e.*, s. 263.

¹⁴ İbrahim Yılmazçelik, "Diyarbakır Eyaletinin Yeniden Teşkilatlandırılması (1848-1864)", *Osmanlı*, C. VI, Yeni Türkiye Yayınları, Ankara, 1999, s. 222.

¹⁵ Erpolat, *a.g.t.*, s. 598.

¹⁶ BOA, *TT.d. 1096*, s. 227.

¹⁷ Yılmazçelik, *a.g.m.*, s. 223.

¹⁸ Bkz. Orhan Kılıç, "Yurtluk- Ocaklık ve Hükümet Sancaklar Üzerine Bazı Tespitler", *Ankara Üniversitesi Osmanlı Tarih Araştırmaları Merkezi*, Sayı: 10, Ankara, 1999, s.119-136.

¹⁹ BOA, *TT.d. 1096*, s. 227-246.

kaydedip değerlendirebilir hale getirmek, vergi kaçırmayı önlemek, vergi muafiyetlerini gözden geçirmek ve devletin gelirlerini arttırmak şeklinde özetlenebilir²⁰. Tahrir defterlerinde bir bölgenin idari, sosyo-ekonomik yapısı hakkında önemli bilgiler bulunmaktadır²¹.

Nusaybin tahrir defterlerinden istifade edilerek hazırlanmış çalışmalarda Nusaybin'in idari taksimatı, yer adları, köy ve mezra isimlerinden bahsedilmiştir²². Bu çalışmada ise tapu tahrir defterlerindeki mevcut kayıtlardan istifade edilerek Nusaybin'in sosyo-ekonomi durumu ile ilgili bilgiler de sunulmuştur. Nusaybin'in bölge içindeki önemini vurgulamak amacıyla bölgenin sosyo-ekonomik yapısını diğer şehirlerle mukayesesi yapılmıştır.

1. NÜFUS

1567-1568 yılı (H. 975) mufassal tapu tahrir defterinde Nusaybin'in sosyo-ekonomik yapısı ile ilgili ayrıntılı bilgiler bulunmaktadır. Bu defterde bölgenin demografik yapısını, sosyal ve iktisadi durumunu ortaya koymak mümkün olmuştur. Bu defterde Nusaybin merkez ve köylerde vergiye tabi Müslüman, gayrimüslim nüfus, mukataa gelirleri, mahalle, köy ve mezra isimleri, üretilen ürünler, alınan vergi miktarı ve türü, vergi muafiyeti tanınan şahıslar, tımar ve zeamet statüsündeki yerleşim birimleri kaydedilmiştir.

Nusaybin'in 1568 yılına ait tapu tahrir defteri öncelikle *nefs* tabir edilen şehir merkezinden başlanmıştır. Şehir merkezindeki mahalle isimleri ve ismin hemen altında mahalleyi oluşturan haneler şahıs isimleriyle kaydedilmiştir. Müslüman nüfusun ardından gayrimüslim nüfus yer almıştır. Ancak mahalle ismiyle değil, mensubu oldukları etnik ya da dini cemaat başlığı altında verilmiştir. Sancak merkezindeki vergi yükümlüsü nüfusun ardından köyler ve mezzalar yer almaktadır. Köyler tıpkı şehir merkezinde olduğu gibi vergiye tabi şahıs isimleri ve varsa meslekleriyle birlikte yer almıştır. Ancak kırsal yerleşmenin en küçük birimi olan mezzalarda bu durum farklılık arz eder. Mezzalarda vergi mükellefi şahıslar ve üretim faaliyetleri ile ilgili bilgiler yoktur. Çünkü mezzalar köylerin ekinlik alanlarıdır.

Tapu tahrir defterlerinde vergi yükümlüsü birim hane ve mücerred olarak vasıflandırılmıştır. Hane; ev, bina, ikametgâh ve aile gibi değişik anlamlara gelmektedir. Ancak hanenin kaç kişiden oluştuğu ile ilgili net bir bilgi mevcut

²⁰ Halil İnalçık, "Arazi Tahrirleri ve Tahrir İşlemleri", *Osmanlı İmparatorluğu'nun Ekonomik ve Sosyal Tarihi*, C. I, Eren Yayıncılık, İstanbul, 2000, s. 175.

²¹ Mehmet Ali Ünal, "XV-XVI. yüzyıllarda Sinop Kazasında Üretim", *Birinci İktisat Tarihi Kongresi Tebliğler- 2*, İstanbul Ticaret Odası Yayınları, 2010, İstanbul, s. 568.

²² Mehmet Salih Erpolat, "XVI. Yüzyıl Arşiv Kaynaklarından Tahrir Defterlerine Göre Nusaybin", *Makalelerle Mardin I Tarib-Coğrafya*, (Haz. İbrahim Özcoşar), İstanbul 2007, s. 349-380; Bkz: Erpolat, *a.g.t.*, C. II, s. 597-608.

değildir²³. Halil İnalçık ise haneyi; ev, aile ve vergi birimi olarak hane halkı şeklinde açıklamıştır²⁴. Vergi yükümlüsü olup evlenme çağına gelmiş; fakat evlenmemiş bekâr erkekler de mücerred olarak deftere kaydedilmiştir.²⁵ İncelenen döneme ait tapu tahrir defterinde gayrimüslim nüfus içerisinde mücerred olarak kaydedilenler vergi yükümlüsüdür.

1.1.Müslüman Nüfus

1518 ve 1526 yıllarına ait tapu tahrir defterlerinde Nusaybin'in mahalleleriyle ilgili bir bilgi yoktur. Nusaybin'de 1540 yılında İmam Zeynelabidin ve Doğan Mahallesi adında iki mahalle bulunmaktaydı²⁶. 1568 yılına ait tapu tahrir defterinde Nusaybin merkezinde; Kal'a, Şah Selman, Sûrsâr, İmam Kulu Nalband, Abdüllaziz bin Abdülkerim ve İmam Zeynel Abidin adında 6 mahalle kayıtlıdır. Doğan mahallesine tesadüf edilmemiştir. Mahalle sayısı 6'ya yükselmesi şehrin geliştiğini göstermektedir. Doğum ve ölüm arasında pozitif yönde artışlar, Osmanlı yönetiminin Safevi hâkimiyetine son vererek bölgeye hâkim olması, huzur ve güvenliğinin sağlanması ile birlikte bölgede nüfus artmıştır. Huricihan İslamoğlu ve Mehmet Öz'e göre Doğu Anadolu'nun istikrara kavuşması ile birlikte Anadolu'nun orta ve kuzey bölgelerinden yapılan göçler bölgedeki nüfusu artırmıştır²⁷. Bu mahallelerde toplamda 382 hane ve 113 mücerred bulunmaktaydı. Hane sayısını 5 olarak kabul ettiğimizde 1910 ve mücerred sayısı da eklenildiğinde Nusaybin'de tahmini Müslüman nüfus 2.023'dür²⁸. Aşağıdaki grafikte Nusaybin'deki mahallelerin tahmini nüfusu verilmiştir.

²³ Nejat Göyünç, "Hane Deyimi Hakkında", *İstanbul Üniversitesi Edebiyat Fakültesi Tarih Dergisi*, C.XXXII, 1979, İstanbul, s.331

²⁴ Halil İnalçık, *Ekonomik ve Sosyal Tarih*, C. I, s. 452.

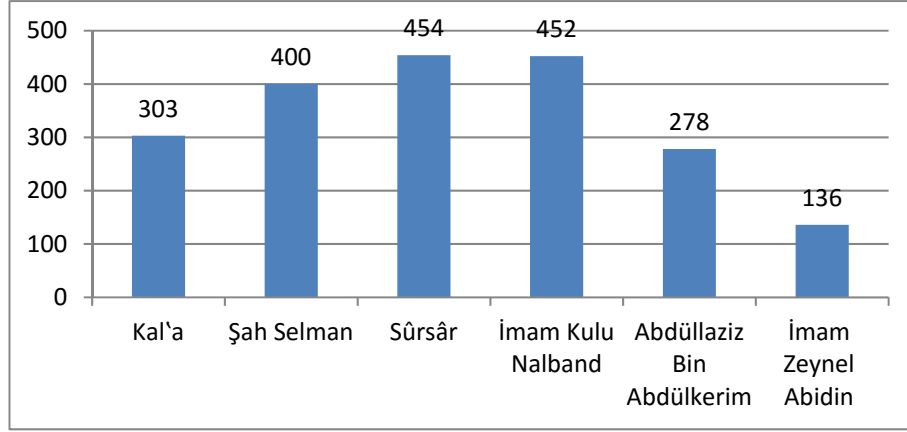
²⁵ Enver Çakar, *Doğu Akdeniz Sahilinde Bir Osmanlı Sancağı: Trablus (1516- 1579)*, Atatürk Kültür, Dil ve Tarih Yüksek Kurumu Yayınları, Ankara, 2012, s.222; Ümit Koç," Pirlepe Kırsalında Nüfus- Vergi Bağlamında Ekonomik Refah Düzeyinin Tespiti ve Gelir Dağılımı Üzerine Bir Deneme", *Fırat Üniversitesi Sosyal Bilimler Dergisi*, C. XXIV, Sayı: 2, Elazığ, 2014, s. 296.

²⁶ Göyünç, *XVI. Yüzyılda Mardin Sancağı*, s. 58.

²⁷ Alpaslan Demir, "Diyarbakır (Amid) Şehir Demografisine Göçleri Etkisi", *Bilgi Türk Dünyası Sosyal Bilimler Dergisi*, Sayı: 50, Yaz, 2009, Ankara, s.18.

²⁸ BOA, *TT.d. 1096*, s. 248- 253.

Grafik 1. 1568 Yılında Nusaybin'de Bulunan Mahallelerin Tahmini Nüfusu



Grafik 1'de 1568 yılında Nusaybin'in en kalabalık mahallelerinin Sûrsâr ve İmam Kulu Nalband mahallerinin olduğu görülmektedir. Sûrsâr mahallesinde 85 hane ve 29 mücerred bulunurken, İmam Kulu Nalband mahallesinde ise 86 mahalle ve 22 mücerred bulunmaktaydı. En az nüfusa sahip mahalle ise 25 hane ve 11 mücerredle İmam Zeynel Abidin mahallesidir²⁹.

1568 yılı tapu tahrir defterinde Nusaybin'de Nehr-i Çalı, Nehr-i Dere ve Nehr-i Kertuvan olmak üzere üç nahiye bulunmaktadır. Nehr-i Çalı nahiyesinde 60 köy 29 mezra, Nehr-i Dere nahiyesinde 51 köy 6 mezra ve Kertuvan nahiyesinde ise 83 köy 18 mezra kayıtlıdır. Aşağıdaki tabloda Nusaybin'de bulunan nahiyelerin tahmini nüfusları verilmiştir.

Tablo1. Nusaybin'e Tabi Nahiyelerin 1568 Yılı Tahmini Nüfusları³⁰

Nahiye İsmi	Köy Sayısı	Boş Köy Sayısı	Mezra Sayısı	Hane Sayısı	Mücerred Sayısı	Tahmini Nüfus	Ortalama Köy Nüfusu
Nehr-i Çalı	60	7	29	507	116	2.651	50
Nehr-i Dere	51	4	6	321	53	1.658	36
Nehr-i Kertuvan	83	8	18	693	204	3.669	49
Toplam	194	19	53	1.521	373	7.978	45 (köy ortalaması)

Tahmini Toplam Nüfus= Hane x 5+ Mücerred
Ortalama Köy Nüfusu= Tahmini Toplam Nüfus/ Köy Sayısı

²⁹ BOA, *TT.d. 1096*, s. 251.

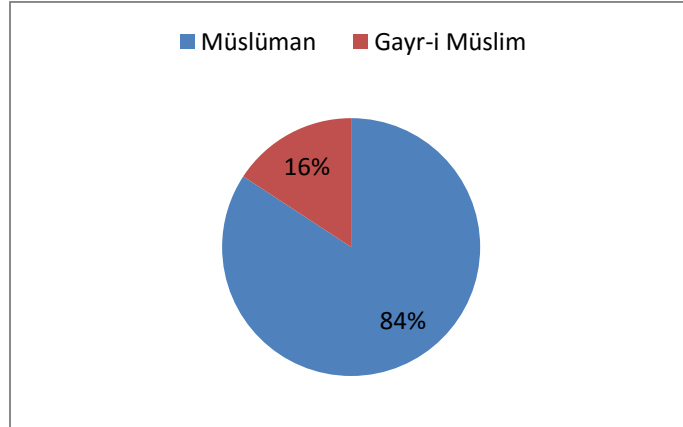
³⁰ BOA, *TT.d. 1096*, s. 253- 301.

Tablo 1’de Nusaybin’de en fazla nüfusa sahip nahiyenin 60 köyle Nehr-i Çalı nahiyesi olduğu görülmektedir. Nehr-i Çalı nahiyesinde 7 köy boştur. Nehr-i Çalı nahiyesindeki köy sayısı Kertuvan nahiyesine göre az olmasına rağmen ortalama köy nüfusun bakımından daha fazladır. Bu durum Nehr-i Çalı nahiyesinin diğer nahiyelere göre ekonomik açıdan daha verimli bir bölge de olduğu izlenimini vermektedir³¹. Nusaybin Sancağı’nda en fazla nüfusa sahip köy Kertuvan nahiyesine tabi Ma’arin köyüdür. Gayrimüslim bir köy olan Ma’arin köyünde 165 hane 47 mücerred bulunmaktaydı.³² Diğer köy ise Nehr-i Çalı nahiyesine bağlı Zeytun köyüdür. Bu köy Müslüman bir köydür ve bu köyde 134 hane ile 32 mücerred bulunmaktaydı. Zeytun köyü, belgede 13.864 akçe ile Zeynel Abidin vakfıyesi olarak kaydedilmiştir³³.

1.2. Gayrimüslim

1568 yılında Nusaybin’de yaşayan Hristiyan nüfus Cemaat-i Gebran şeklinde kaydedilmiştir. Nusaybin şehir merkezinde vergiye tabi gayrimüslim nüfusa baktığımızda; 178 hane ve 63 mücerred bulunmaktaydı. Ayrıca 9 hane 1 mücerredle küçük bir Yahudi kolonisi de Nusaybin’de mevcuttu. Bu verilerin ışığında Nusaybin şehir merkezinde yaşayan tahmini gayrimüslim nüfus 1.000’dir³⁴. Ma’arin Köyü’nde yaşayan gayrimüslim nüfus 872’dir ve başka bir gayrimüslim köye de tesadüf edilmemiştir³⁵. 1568 yılında Nusaybin’de yaşayan gayrimüslim toplam tahmini nüfus 1825’dir.

Grafik 2. 1568 yılında Nusaybin’de Yaşayan Müslüman ve Gayrimüslim Nüfus Oranları



³¹ BOA, *TT.d. 1096*, s. 253-269.

³² BOA, *TT.d. 1096*, s. 288, 289.

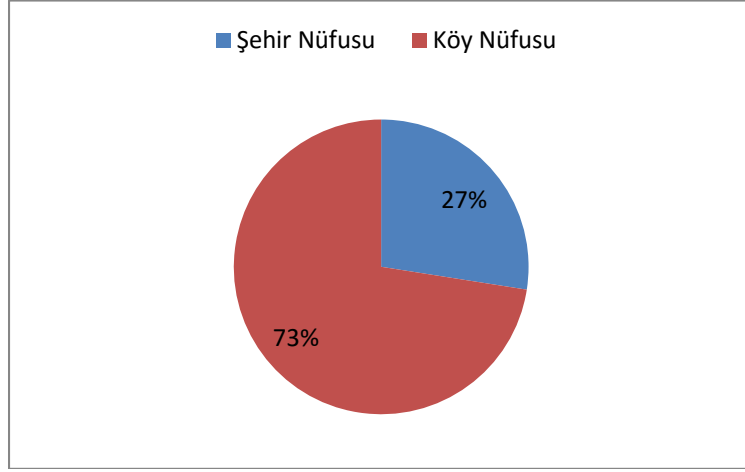
³³ BOA, *TT.d. 1096*, s. 254.

³⁴ BOA, *TT.d. 1096*, s. 251-253.

³⁵ BOA, *TT.d. 1096*, s. 288-289.

Grafik 2’de görüldüğü üzere 1568 yılında Nusaybin’de yaşayan nüfusun çoğunluğu Müslümanlardan oluşmaktadır. Müslüman nüfus toplam nüfusun % 84’ne tekabül etmektedir. Gayrimüslim nüfus ise %16’dır.

Grafik 3. 1568 Yılında Nusaybin’in Şehir ve Kırsal Nüfus Oranları



Tablo 3’te görüldüğü üzere 1568 yılında Nusaybin’de en fazla nüfus kırsal kesimde görülmektedir. Kırsal kesimin toplam nüfusa oranı %73, şehir nüfusu ise %27’dir. Nusaybin’i 1568 yılında Siirt şehir nüfusuyla karşılaştırdığımızda Siirt’in %71’i şehir merkezinde, %29’u ise köylerde yaşamaktaydı. Nusaybin kır nüfusu Siirt’ten daha fazladır. Bu durumun sebebi ise Siirt’teki köy sayısının Nusaybin’den daha az olmasından kaynaklanmıştır³⁶. 1568 yılında Nusaybin’in toplam tahmini nüfusu 11.873 iken Siirt’in 10.955’dir. Mardin’in 1564 yılında toplam tahmini nüfusu ise 18.714’dir ve Mardin’in nüfusu hem Siirt hem de Nusaybin’den daha fazla olduğu görülmektedir³⁷.

1.3. Aşiretler, Konar- Göçerler

Konar göçerlik, belirli bir coğrafi mekâna bağlı kalmadan hayvanlarına otlak ve kışlak arayan yerleşik hayatın bütünleyicisi olarak hayvansal ürünlerini yerleşik toplumlara pazarlayan iktisadi bir hayat tarzıdır³⁸. Konar göçerler Osmanlı idari yapılanmasında boy (aşiret), oymak (cemaat) ve oba (mahalle) olmak üzere üç bölüme ayrılmıştır³⁹.

³⁶ BOA, *TT.d. 1096*, s. 248- 301; BOA, *TT.d. 1096*, s. 227- 234.

³⁷ Göyünç, *a.g.e.*, s.102

³⁸ Tufan Gündüz, “Konar Göçerlik”, *Diyanet İslam Ansiklopedisi*, C. XXVI, s. 161.

³⁹ A.Latif Erdoğan, “Osmanlı Devleti’nde Konar Göçerler”, *Osmanlılar*, C. IV, Yeni Türkiye Yayınları, Ankara, 1999, s. 145.

Nusaybin sancağına ait 1568 yılı tapu tahrir defterinde; Nusaybin kırsalında göçebe ve yerleşik hayata geçmiş aşiret ve cemaatlere tesadüf edilmiştir. Yavuz Sultan Selim döneminde Doğu Anadolu bölgesinde bulunan Türkmenler Boz Ulus, Kürtler ise Kara Ulus adı altında birleştirilmiştir⁴⁰. Boz Ulus taifesi, genellikle oğuz boylarına mensup aşiret ve cemaatlerden kısmen de Kürt menşeli kabilelerden müteşekkildir. Boz Ulusun en önemli kısmını Akkoyunlu Türkmenleri oluşturmaktadır.⁴¹

1568 yılı tapu tahrir defterinde Nusaybin'de 18 köyü tasarruf eden Sarulu cemaatine rastlanılmıştır. Bu köylerden 12'sinin vergiye tabi olduğu anlaşılmaktadır. Bu durum Sarulu cemaatinin yerleşik hayata geçtiğini göstermektedir. Sarulu cemaati tasarruf ettiği 6 köyden göç etmiştir. Belgede, boşaltılan köylerin 2'sinde daha önceden köyü tasarruf edenlerin vergiye tabi nüfusu, köyün geliri ve padişah hassı olduğuna dair kaydı düşülmüştür⁴². Cevdet Türkay'a göre, Sarulu cemaati Mamalu aşiretindedir ve konargöçer Türkmân yörükân taifesindedir⁴³.

Nusaybin kırsalında dölek, Şahnasibi cemaatlerine de tesadüf edilmiştir. Dölek cemaati yörükân taifesindedir⁴⁴. Belgede, Dölek cemaatinin 7 köyü tasarruf ettiği görülmektedir. Bu köyler; Molla Mahmud, Şemasiyye, Til Hayali, Avine, Til Sebil, Re'is ve Ramazan köyleridir. Köylerin tahmini nüfusu 413'dür⁴⁵. Ekrâd taifesinden olan Şahnasibi cemaati⁴⁶ ise sadece Til Yakub köyünü tasarruf etmiştir. Bu köyün 1300 akçe mukataa geliri bulunmaktadır. Ancak Şahnasibi cemaati köyden göç etmiş ve bu köy harabe kalmıştır⁴⁷.

2. İKTİSADİ HAYAT

Osmanlı sancaklarının iktisadi durumları devletin içinde bulunduğu iktisadi şartlara, jeopolitik konumuna, arazilerinin tarım ve hayvancılığa elverişli olup olmamasına göre değişmektedir. Verimli tarım arazileri üzerinde kurulan sancaklarda tarıma dayalı iktisadi hayat gelişmiş iken, Önemli ticaret yolları üzerinde yer alan sancaklarda ise ticari faaliyetlere dayalı iktisadi faaliyetler ön

⁴⁰ Halil İnalçık, a.g.e., s. 140.

⁴¹ Ahmet Nezih Turan, *XVI. Yüzyılda (Raba) Urfa Sancağı*, Türk Tarih Kurumu Basımevi, Ankara, 2012, s. 45.

⁴² BOA, *TT.d. 1096*, s. 253- 301.

⁴³ Cevdet Türkay, *Başbakanlık Osmanlı Arşiv Belgelerine Göre Osmanlı İmparatorluğu'nda Oymak Aşiret ve Cemâatler*, İşaret Yayınları, İstanbul, 2012, s.560,561

⁴⁴ Türkay, a.g.e., s. 288.

⁴⁵ BOA, *TT.d. 1096*, s. 253- 301.

⁴⁶ Türkay, a.g.e., s. 589.

⁴⁷ BOA, *TT.d. 1096*, s. 86.

plandadır. Bölgenin savařlardan uzak, güvenli bir yerde bulunması da sancağın iktisadi ve demografik yapısı üzerinde etkilidir⁴⁸.

16. yüzyılda Nusaybin Sancağının iktisadi yapısı hususunda tahrir defterleri ayrıntılı bilgiler vermektedir. Tahrir defterlerinden Nusaybin sancağının toprak tasarrufu, üretim, vergiler, ticari ve sanayi faaliyetleri hakkında önemli bilgiler mevcuttur.

2.1. Zirai Üretim ve Zirai Üretimden Alınan Vergiler

İncelenen döneme ait Nusaybin tapu tahrir defterlerinde zirai üretim içerisinde hububat ekiminin oldukça yaygın olduğunu görmekteyiz. Hububat ekimi içerisinde buğday ve arpa oldukça yaygındır. Hububat ekimi kadar olmasa da çeltik, pamuk, üzüm ve susam ekimi de yapılmaktaydı.

Çalışmamızda; Nusaybin’de 1568 yılında yapılan zirai üretimi, vergilendirilmiş miktarı ve değeri ortaya konulmuştur. Nusaybin kanunnamesinde çiftçilerin yaptıkları ziraattan 1/7 oranında öşür alınması emredilmiştir⁴⁹.

2.1.1. Buğday

Nusaybin merkezinde 1568 yılında 30 ton 275 kg (1.211 keyl⁵⁰) buğday vergilendirilmiştir. Hububat öşürü 1/7 olduğuna göre şehir merkezinde 211 ton 925 kg buğday üretilmiştir. Buğdayın her 25 kg’ına 10 akçe narh konulmuş ve buğdaya toplamda 12.110 akçe kıymet verilmiştir⁵¹. Nusaybin kırsalında ise toplam üretilen buğday miktarı 7.537 ton 287,5 kg’dır. Nehr-i Çalı nahiyesine tabi köylerde 306 ton 050 kg, Nehr-i Dere nahiyesine tabi köylerde 281 ton ve Kertuvan nahiyesindeki köylerde ise toplam da 504 ton 150 kg buğday vergilendirilmiştir. Kırsal kesimde tıpkı şehirde olduğu gibi buğdayın her 25 kg’ına 10 akçe kıymet verilmiştir. Ancak Kertuvan nahiyesindeki bazı köylerde 3 akçedir.⁵² Bunun sebebi ise bilinmemektedir.

1568 yılında Nusaybin’de hem şehir merkezinde hem de kırsalda buğdaydan temin edilen vergi 239.166 akçe iken, Sürt’te 33.501 akçedir⁵³. Bu durum Nusaybin’de buğdayın daha fazla üretildiğini göstermektedir.

⁴⁸ Orhan Kılıç, *XVI. ve XVII. Yüzyıllarda Van Sancağı (1548- 1648)*, Van Belediye Başkanlığı Kültür ve Sosyal İşler Müdürlüğü Yayın NO: 6, Ankara, 1997, s.258.

⁴⁹ BOA, *TT.d. 1096*, s. 246.

⁵⁰ Hububatta ölçü birimi olarak kullanılan keyl İstanbul kilesi olarak alınmıştır. Garo Kürkman; 1 İstanbul kilesini ortalama 25 kg olduğunu ifade etmiştir. Garo Kürkman, *Anadolu Ağrılık ve Ölçüleri*, Pera Müzesi Yayınları, İstanbul, Ocak 2013, s. 378.

⁵¹ BOA, *TT.d. 1096*, s. 253.

⁵² BOA, *TT.d. 1096*, s. 253- 301.

⁵³ BOA, *TT.d. 1096*, s. 227- 246

Nusaybin'de en fazla buğday üreten köyler sırasıyla; Ma'arin, Kesar, Duki, Çekni, Til Sellamet, Til Ömer, Til Dibane, Kertuvan ve Molla köyüdür. Nusaybin'de bazı mezralarda da buğday ve arpa ekiminin gerçekleştiği belgede kaydedilmiştir. Nusaybin'de 5 mezrada 29 ton 137 kg buğday üretilmiştir. Mezralarda vergilendirilen buğday miktarı 8 ton 37,5 kg'dır. Elde edilen vergi ise 3.215 akçedir⁵⁴. 1568 yılına ait tapu tahrir defterine göre Nusaybin'in tahmini nüfusunun 11.873 olduğunu yukarıda ifade etmiştik. Buna göre kişi başına düşen yıllık ortalama buğday miktarı 652,5 kg'dır.

2.1.2. Arpa

1568 yılı Nusaybin şehir merkezinde arpa üretimi oldukça azdır. Şehir merkezinde 16 ton 800 kg arpa üretilmiş ve bunun 2.400 kg'ı (96 keyl) vergilendirilmiştir. Arpanın her 25 kg'ına 6 akçe kıymet verilmiştir. Nusaybin şehir merkezinde üretilen arpadan 576 akçe gelir elde edilmiştir⁵⁵. Köylerde ise 3.897 ton 550 kg arpa üretilmiş ve bunun 569 ton 650 kg'ı (22.786 keyl) vergilendirilmiştir. Kırsal kesimde arpanın narhı 6 akçedir. Ancak bazı köylerde arpanın narhı 2 ile 10 akçe arasında değiştiği görülmektedir.

Osmanlı Devleti, Nusaybin kırsalındaki köylerde üretilen arpadan toplamda 133.344 akçe vergi elde etmiştir. Kırsal kesimde buğday ile arpa üretimini karşıladığımızda, buğdayın arpadan daha fazla üretildiği görülmektedir. Bunun sebebi ise buğdayın arpaya nazaran daha karlı bir ürün olmasından kaynaklanmıştır. Mezralarda üretilen arpa miktarı ise 1 ton 165,5 kg ve elde edilen vergi de 1.000 akçedir⁵⁶.

2.1.3. Pamuk

İncelenen döneme ait 1096 numaralı tapu tahrir defterinde 1568 yılında Nusaybin şehir merkezinde ve 28 köyde pamuk ekiminin yapıldığı kayıtlıdır. Şehir merkezinde 2.120 kg (424 men⁵⁷)⁵⁸ kırsalda ise 30.885 kg (6.177 men) pamuk vergilendirilmiştir⁵⁹. Pamuğun her 5 kg'ına 10 akçe narh belirlenmiştir. Buna göre Nusaybin'de devletin pamuktan temin ettiği vergi 66.010 akçedir⁶⁰.

⁵⁴ BOA, *TT.d. 1096*, s. 253-301

⁵⁵ BOA, *TT.d. 1096*, s. 253.

⁵⁶ BOA, *TT.d. 1096*, s. 253-301.

⁵⁷ (Men=Batman) Batman; bir ağırlık ölçü birimidir. Osmanlı Devletinde ülkenin her tarafında şamil olacak standart bir ölçü birimi olmadığından ölçü ve tartı birimleri değişmektedir. Bu ağırlık birimi de bölgelere ve ürünü ne göre değişebilmektedir. Bu çalışmada batman ölçü birimi; Diyarbakır ölçü birimine göre esas alınmış ve 5' kg olarak değerlendirilmiştir. Bkz. Ünal Taşkın, "Osmanlı Devleti'nde Kullanılan Ölçü ve Tartı Birimleri", *Fırat Üniversitesi Sosyal Bilimler Enstitüsü Tarih Anabilim Dalı Basılmamış Yüksek Lisans Tezi*, Elazığ, 2005, s. 15-17.

⁵⁸ BOA, *TT.d. 1096*, s. 253.

⁵⁹ BOA, *TT.d. 1096*, s. 253-301.

⁶⁰ BOA, *TT.d. 1096*, s. 253-301.

Bu vergiyi Siirt ve Şanlıurfa ile mukayese ederek Nusaybin'in bölge içerisindeki önemini ortaya koymak mümkündür. Mesela; Osmanlı Devleti 1568 yılında Siirt'te pamuktan temin ettiği gelir 4.185 akçe,⁶¹ 1566 yılında Şanlıurfa'da elde ettiği gelir 58.150 akçedir⁶². Bu mukayese Nusaybin'de pamuk üretiminin oldukça fazla olduğunu göstermektedir.

Nusaybin'de pamuk üretiminin gerçekleştiği yerden de *zemin-i penbe* adı altında şehir merkezinde 6.120 akçe⁶³, kırsal da ise 290 akçe vergi alınmıştır. Kırsal kesimde en fazla pamuk üreten köyler sırasıyla; Mehzariyye, Selman, Renkine, Til Selamet, Çekni, Tartab ve Hamdan köyleridir⁶⁴.

2.1.4. Çeltik

Yetiştirilmesi ve hasadı zor, sürekli suya ihtiyaç duyan bir üründür. Osmanlılar kabuğu ayıklanmamış haline çeltik, kabuğu soyulmuş haline piriç veya Farsça erz, sâfi erz ve ak piriç adlarıyla adlandırmıştır. Çeltik ekiminin yapıldığı alanlara Osmanlı terminolojisinde nehr-i çeltük olarak adlandırılan su kanalları yönlendirilerek sulama imkânı sağlanırdı⁶⁵. 1568 yılında Nusaybin'de ekilen çeltiğin tahmini 165 tonu (330 müdd)⁶⁶ vergilendirilmiştir. Üretilen toplam miktar ise 1.115 tondur. Çeltiğin her 500 kg'ına 60 akçeden 19.800 akçe vergi tahsil edilmiştir. Ancak bölgede 500 ton (1.000 müdd) çeltiğin daha önceden vergilendirildiği ve Hass-ı Hümayûn gelirleri içinde yer aldığı kaydedilmiştir. Bu durum Nusaybin'in çeltik üretimi bakımından yüksek bir kapasiteye sahip olduğunu göstermektedir. Nusaybin'de çeltik üretiminin yapıldığı yerden zemin-i çeltik adında 4.500 akçe gelirden elde edilmiştir⁶⁷.

Nusaybin kanunnamesinde; Nusaybin ahalisinin çeltik mühimmatı için külli miktarda bargir talep ettikleri ve bu hususta ahalinin şikâyetlerde bulunduğu ifade edilmiştir. Kanunnamede, halkın ihtiyaç duyduğu bargirler kethüdalardan sorulmuştur. Kethüdalarda 75 bargire ihtiyaç olduğunu bildirmişlerdir. Bunun üzerine Nusaybin'den 59 bargir, Nehr-i Torçalı nahiyesinden 12 bargir, Dömeleki taifesinden de kendilerine Nusaybin suyundan iki saka su verilmesi şartıyla 4 bargir, gönderilmesi emredilmiştir. Gönderilen bargir sayısının 75 olduğu ve daha fazla bargir gönderilmemesi kanunnamede ifade edilmiştir⁶⁸.

⁶¹ BOA, *TT.d. 1096*, s. 227- 246.

⁶² Turan, *a.g.e.*, s. 90.

⁶³ BOA, *TT.d. 1096*, s. 253,

⁶⁴ BOA, *TT.d. 1096*, s. 253-301.

⁶⁵ Feridun Emecen, "Çeltik", *Diyanet İslam Ansiklopedisi*, C. XXIV, s.265.

⁶⁶ 1 müdd 500 kg olarak hesaplanmıştır. Bkz; Taşkın, *a.g.t.*, s.90

⁶⁷ BOA, *TT.d. 1096*, s. 253-301.

⁶⁸ BOA, *TT.d. 1096*, s. 247.

2.1.5. Susam (Simsim)

İncelenen döneme ait Nusaybin tapu tahrir defterinde Susam, simsim ve küncid şeklinde kaydedilmiştir. Hem şehir merkezinde hem de 12 köyde susam ekimi yapılmıştır. Şehir merkezinde 1.200 kg (48 keyl), köylerde ise 14 ton 975 kg (599 keyl) susam vergilendirilmiştir. Susamın her 25 kg'ına 8 akçe narh belirlenmiş ve toplam da 5.176 akçe gelir elde edilmiştir⁶⁹.

2.1.6. Tütün

Nusaybin'de kışlayan bazı ulus tairesinden resm-i duhan adı altında bir vergi alınmıştır. Ancak tahrir defterinde alınan tütün vergisi ve tütünün üretim miktarı ile ilgili herhangi bir bilgi mevcut değildir⁷⁰.

2.1.7. Darı (Dıhn)

Nusaybin de 1568 yılında 150 ton (6.000 keyl) darı vergilendirilmiştir. Darının her 25 kg'na 4 akçeden 24.000 akçe narh verilmiştir⁷¹. Kırsal bölgede ise 6 köyde darı ekimi gerçekleşmiştir. Köylerdeki darı üretiminin 9 tonu (360 keyl) vergilendirilmiş; ancak şehir merkezine göre narhı 5 akçe olmuştur. Devletin köylerden elde ettiği vergi 1.800 akçedir. Köylerde en fazla darı üretimi gerçekleştirilen köyler; Ramazan Kirbu, Mehmed Necmi, Alem Sincar, Ahmed bin Abdülkadir, Müslim ve Atvan köyleridir⁷².

2.1.8. Bağcılık, Meyvecilik ve Sebzeçilik

1568 yılında Nusaybin'de bağ, sebze ve meyve üretiminin diğer ürünlere göre daha az yetiştirildiği görülmektedir. Osmanlı Devleti, şehir merkezinde bulunan 21 bağdan 2100 akçe, bostandan 800 akçe gelir temin etmiştir⁷³. Ayrıca belgede, şehir merkezinde bağcılık faaliyetinden temin edilen 2.500 akçe verginin Şah Nusaybin vakfına ait olduğu belirtilmiştir. Kırsal kesimde ise bağ ve bostandan 1.660 akçe vergi alınmıştır⁷⁴. Nusaybin kırsalında sadece 8 köyde bağ ve bostan faaliyetlerinin yapıldığı kayıtlıdır. Bağ ve bostandan en fazla gelir elde edilen köyler sırasıyla; Feyyaz, Ma'arin, Mehraziye ve Renkine köyleridir. Bu verilere göre, Osmanlı Devleti'nin 1568 yılında Nusaybin şehir merkezi ve kırsalından 7.060 akçe gelir elde ettiği anlaşılmaktadır⁷⁵. Aynı yıl Osmanlı Devleti'nin Siirt'te sebze, meyve ve bağcılıktan 9.000 akçe, kırsal kesimde ise

⁶⁹ BOA, *TT.d. 1096*, s. 253-301.

⁷⁰ BOA, *TT.d. 1096*, s. 253. Bazı ulus tairesi kışlayub köylerin içinde kışlayanlardan hasıl karye resm-i duhanı zabt idüb ve köyde taşrada kışlayanların resm-i duhanları miri için zabt olunur.

⁷¹BOA, *TT.d. 1096*, s. 253.

⁷² BOA, *TT.d. 1096*, s. 284-301.

⁷³ BOA, *TT.d. 1096*, s. 253.

⁷⁴ BOA, *TT.d. 1096*, s. 253-254.

⁷⁵ BOA, *TT.d. 1096*, s. 253-301.

8.620 akçe vergi temin etmiştir⁷⁶. Bu durum; Nusaybin’de sebze ve meyve üretiminin Siirt’e göre daha az olduğunu göstermektedir. Ayrıca Nusaybin’de 4 köyde soğan ekimi gerçekleşmiş ve 772 akçe gelir elde edilmiştir⁷⁷.

2.2. Hayvancılık ve Hayvancılıkla İlgili Vergiler

2.2.1. Âdet-i Ağnam

1568 yılına ait tapu tahrir defterinde Nusaybin’de hayvanlardan alınan ağnam vergisine tesadüf edilmemiştir. Dolayısıyla bu çalışmada Nusaybin’de şehir merkezi ve köylerde hayvan sayısı ile ilgili bilgi sunulamamaktadır.

2.2.2. Resm-i Kovan

Arıcılık faaliyetinde bulunanların mahsulünden alınan vergidir⁷⁸. Nusaybin şehir merkezinde arıcılık faaliyetine rastlanılmamıştır. Kırsal kesimde ise sadece 2 köyde 68 akçe resm-i kovan vergisi alınmıştır⁷⁹.

2.2.3. Resm-i Kışlak ve Resm-i Yaylak

Devlete ait yaylalarda ya da tımar sahibinin topraklarında sürülerini otlatan konar-göçerlerin yılda bir defa ödedikleri vergidir. Yaylak vergisi sürü ya da koyun başına ödenirken kışlak vergisi ise her 100 koyundan 20 akçeye denk gelmektedir. Evli bir kimse sipahinin tımarında kışladığı takdirde 6 akçe kışlak vergisi öderdi⁸⁰. Nusaybin’de 1568 yılında resm-i yaylak vergisine tesadüf edilmemiştir. Ancak Nusaybin şehir merkezinde 1500 akçe⁸¹, kırsalda ise toplamda 2.901 akçe resm-i kışlak vergisi alınmıştır⁸².

⁷⁶ BOA, *TT.d. 1096*, s. 227- 246

⁷⁷ BOA, *TT.d. 1096*, s. 253-301.

⁷⁸ Orhan Kılıç, *XVI. yüzyılda Adilceviz ve Ablât (1534- 1605)*, Tamga Yayıncılık, Ankara, 1999, s. 213

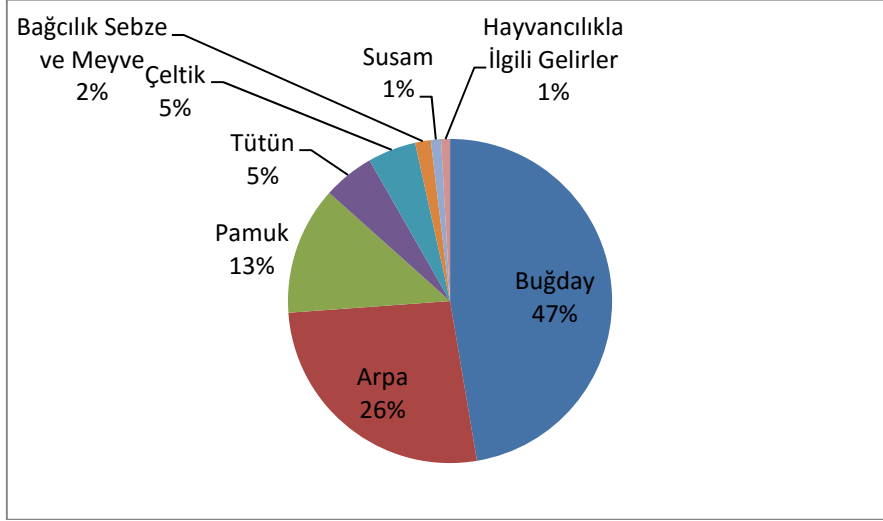
⁷⁹ BOA, *TT.d. 1096*, s. 255, 259.

⁸⁰ Erdoğan, *a.g.m.*, s.147.

⁸¹ BOA, *TT.d. 1096*, s. 253.

⁸² BOA, *TT.d. 1096*, s. 254- 301.

Grafik 4. 1568 yılında Nusaybin’de Zirai üretim ve Hayvancılıktan Elde Edilen Gelirin Dağılımı



Grafik 4’te Osmanlı Devleti’nin 1568 yılında Nusaybin şehir merkezi ve kırsalında en fazla gelir elde ettiği ürünler %47 ile buğday ve %26 ile arpadır. Buğdaydan elde edilen gelir arpaya nispetle daha fazladır. Bunun sebebi ise buğdaya verilen narhın arpadan daha fazla olmasından kaynaklanmıştır. En az gelir getiren ürünler ise %1 ile susam ve hayvancılıkla ilgili vergiler olduğu görülmektedir⁸³.

2.3. Şahsa Bağlı Vergiler

Şahısların toplum içinde sahip oldukları hukuki ve sosyal statülerine göre tahsil edilen vergilerdir. Bu vergiler cizye vergisinin dışında tamamı örfi vergilerden oluştuğu için Osmanlı sancak kanunnamelerinden kimlerden, ne nispetle ve ne zaman alınacağı ile ilgili tafsilatlı bir şekilde bahsedilmiştir⁸⁴.

2.3.1. Resm-i İспенç-i Gebran

İспенç verginin tanımıyla ilgili değişik görüşler bulunmaktadır. Bir görüşe göre Müslümanlardan alınan resm-i çifte eşdeğer bir vergidir, diğer bir görüşe göre de bennak vergisine karşılık gelen ve gayrimüslimlerin ödemek zorunda oldukları şahsi bir vergi olarak kabul edilmiştir. Bazı yerlerde ise cizye ve ispenç zamanla isimleri değişmiş fakat aynı anlamlara gelen bir vergi olarak

⁸³ BOA, *TT.d. 1096*, s. 254- 301.

⁸⁴ Ünal, *Çemişgezek Sancağı*, s. 114.

tanımlanmıştır⁸⁵. Belgede 1568 yılında Nusaybin şehir merkezinde yaşayan gayrimüslim 178 hane ve 63 mücerred vergisi yükümlüsü olarak gösterilmiştir. Bu vergi yükümlülerin her birinden 25 akçe ispence vergisi alınmıştır. Dolayısıyla Osmanlı Devleti'nin şehir merkezinde elde ettiği ispence vergisi 6.025 akçedir⁸⁶. Kırsal kesimde ise sadece Ma'arin köyü gayrimüslim bir köydür ve bu köyde yaşayan hane sayısı 165, mücerred sayısı ise 47'dir. Belirlenen ispence vergisi ise kişi başına 25 akçe ile şehir merkeziyle aynıdır. Ma'arin köyünde 5.300 akçe ispence vergisi tahsil edilmiştir⁸⁷. Nusaybin şehir merkezinde ve Ma'arin köyünde elde edilen toplam ispence geliri 11.325 akçedir. 1568 yılında Siirt'te yaşayan gayrimüslim nüfustan toplamda 18.000 akçe cizye vergisi alınmıştır⁸⁸. Siirt'te toplanan cizye vergisinin Nusaybin'den fazla olmasının sebebi ise, Siirt'te yaşayan gayrimüslim nüfusun Nusaybin'den fazla olmasıdır.

2.3.2. Resm-i Çift

Osmanlı Devleti, kırsal yerlerde kurmuş olduğu çift-hane sistemiyle vergi mükellefi yetişkin köylüleri tahrir defterlerine kaydederdi. Köylüye bir çift öküzün sürebileceği büyüklükte ve verimine göre 64 ile 138 dönüm arasında birbirinden ayrı bağımsız tarlalardan oluşan raiyyet çiftlikleri oluşturulmuştu. Başlangıçta çiftten kastedilenin bir çift öküz olduğu anlamı zamanla bir çift öküzün işleyebileceği genişlikteki toprak anlamını kazanmıştır⁸⁹. Arazinin yeterli olmadığı, dağlık ve engebeli alanlarla nüfus artışının yaşandığı bölgelerde raiyyete bir çiftlik yerine yarım çiftlik (nim-çift) veriliyordu. Nüfusun az olduğu yerlerde çiftçi ailesine 2, 3 ve hatta 4 çiftte verilebiliyordu⁹⁰. Çiftlik sahibi raiyyetin muhakkak evli olması gerekirdi ve bekârlara çiftlik verilmemekteydi⁹¹.

İncelenen döneme ait 1568 yılı tapu tahrir defterinde Nusaybin şehir merkezinde çift resmi 50 akçedir⁹². Nusaybin kırsalındaki köylerde ise çoğunlukla 36 akçedir. Ancak çift resminin 50, 40 ve 30 akçe olduğu köylerde

⁸⁵ Kılıç, *Adilcevağ ve Ahlat*, s. 214.

⁸⁶ BOA, *TT.d. 1096*, s. 251-253.

⁸⁷ BOA, *TT.d. 1096*, s. 288, 289.

⁸⁸ BOA, *TT.d. 1096*, s. 234-238

⁸⁹ Halil İnalçık, "Çift-Hane Sistemi", *Osmanlı İmparatorluğu'nun Ekonomik ve Sosyal Tarihi (1300-1600)*, C. I, s.192.

⁹⁰ Mehmet Ali Ünal, *Osmanlı Sosyal Ekonomik Tarihi*, Fakülte Kitabevi, Isparta, 2014, s. 98.

⁹¹ Mehmet Ali Ünal, *Osmanlı Müesseseleri Tarihi*, Fakülte Kitabevi, Isparta, 2002, s.157.

⁹² BOA, *TT.d. 1096*, s. 248-251.

mevcuttur. Şehir merkezinde halkın tasarruf ettiği 51 çiftten 2.550 akçe, kırsal kesimde ise 745,5 çiftten 28.736 akçe vergi alınmıştır⁹³.

2.3.3. Resm-i Bennak

Evli olup babasının yanında veya ayrı yerde oturan, elinde tam veya nim çift arazi bulunmayan fakat üretici kesimden olup kâr ve kisbe kadir Müslüman reayaya bennak denilmektedir⁹⁴. Tapu tahrir defterinde hem Nusaybin şehir merkezinde hem de kırsal da resm-i bennak vergisi 12 akçedir. Şehir merkezinde 334 bennak,⁹⁵ kırsal kesimde ise 711 bennak bulunmaktaydı. Devletin elde ettiği toplam resm-i bennak geliri ise 12.660 akçedir⁹⁶.

2.3.4. Resmi Mücerred

Mücerred vergisi, üretim faaliyetlerine bulunabilecek yaş ve iş imkânına sahip evlenmemiş bekâr gençlerden alınan vergidir⁹⁷. Bu vergi; sadece Müslümanlardan alınmış olup Nusaybin ve köylerinde 6 akçedir. 1568 yılında Nusaybin şehir merkezinde vergiye tabi 113 mücerred bulunurken, köylerde mücerred sayısı 372'dir. Şehir merkezinde 678 akçe, köylerde ise 2.232 akçe mücerred vergisi alınmıştır⁹⁸.

2.3.5. İrgadlık Resmi (Adet-i İrgadiye)

İrgadlık vergisi, köylünün sipahiye yapacağı hizmet süresinin paraya tahvil edilmiş şeklindedir. Osmanlı Devleti Doğu Anadolu da hâkimiyeti sağladıktan sonra daha önce Akkoyunlu Devleti tarafından bölgede uygulanan bu vergi biçimini aynen devam ettirmiştir⁹⁹.

1568 yılında Nusaybin şehir merkezinde 2.292 akçe ırgadlık vergisi tahsil edilmiştir. Nusaybin kırsalındaki köylerde genelinde ırgadlık vergisine rastlanılmıştır. Kırsal kesimde toplamda 6.057 akçe ırgadlık vergisi alınmıştır¹⁰⁰. İrgadlık vergisinin en fazla alındığı köy 990 akçe ile gayrimüslim bir köy olan

⁹³ BOA, *TT.d. 1096*, s. 253- 381.

⁹⁴ Neşet Çağatay, "Osmanlı İmparatorluğu'nda Reayadan Alınan Vergi ve Resimler", *Ankara Üniversitesi Dil ve Tarih-Coğrafya Fakültesi Dergisi*, C. V, Sayı. 5, Ankara, 1947, s. 491

⁹⁵ BOA, *TT.d. 1096*, s. 248-251.

⁹⁶ BOA, *TT.d. 1096*, s. 248-281.

⁹⁷ Ünal, *Çemişgezek Sancağı*, s. 128

⁹⁸ BOA, *TT.d. 1096*, s. 248-281.

⁹⁹ Kılıç, *Adilcevaz ve Ablat*, s. 216.

¹⁰⁰ BOA, *TT.d. 1096*, s. 253-281.

Ma'arin köyüdür¹⁰¹. 1568 yılında Nusaybin şehir ve kırsalında toplamda alınan ırgatlık vergisi 8.349 iken¹⁰², Siirt'te ise 2.502 akçe ırgatlık vergisi alınmıştır¹⁰³.

2.3.6. Zuhurata Bağlı Vergiler

Miktarı sabit olmayan dönemin şartlarına bağlı olarak beklenmedik halde ortaya çıkan vergilerdir. Belgelerde Bâd-ı hevâ, adet-i deştbanı, resm-i arûs, tapu resmi, cürüm ü cinayet resimleri adıyla kayıtlıdır¹⁰⁴.

Bâd-ı hevâ vergisi, diğer vergilerin aksine tahakkuk ve tahsil zamanı belli değildir. Mevcut tapu tahrir defterlerinde genellikle son tahsil edilen vergi ünitesi şeklinde karşımıza çıkmaktadır. Bu verginin gelirleri serbest tımarlarda dirlik sahibine; serbest olmayan tımarlarda ise dirlik sahipleri, sancakbeyi ve subaşı arasında paylaşırlardı¹⁰⁵. Cürüm ve cinayet vergisi ise Osmanlı ceza hukuku, suçluların işlediği suça ve sahip oldukları zenginliğe göre değişmekteydi. Fatih kanunnamesinde göre cinayeti işleyen eğer kısas edilmese ekonomik gücüne göre 1000, 600, 200, 100 ve 50 akçe arasında ceza verilmesi emredilmişti. Kadı mahkemesinde yargılanan ve suçlu bulunan hırsızlardan ve zina yapan erkeklerden muayyen miktarda vergi alınır¹⁰⁶. Nusaybin şehir merkezinde 1568 yılında bâd-ı hevâ, cürüm ve cinayet vergisi 5.000 akçedir¹⁰⁷.

Resm-i Tapu vergisi reyanın mülkiyeti devlete ait araziden çiftlik tasarruf etmesi karşılığında bir defaya mahsus olmak üzere sipahiye ödediği vergidir. Vergi miktarı genellikle arazinin bir yıllık mahsul geliri kadardır. Resm-i deştbanı vergisi ise Osmanlı sancak kanunnamelerinde her hangi bir şahsın atı veya sığırı bir başkasının ekinine zarar verdiği takdirde ceza olarak 5 akçe alınacağı ifade edilmiştir. Ayrıca kanunnamede ekin sahibinin zararı karşılanması, ekine zarar veren hayvan sahibine 5 sopa vurulması da emredilmiştir¹⁰⁸. Nusaybin şehir merkezinde 1568 yılında 1.400 akçe resm-i tapu ve deştbanı vergisi alınmıştır¹⁰⁹.

Resm-i Arûs ise nikâhlanacak genç kız veya dul kadınların babaları tarafından serbest tımar sahiplerine ve beylerbeyine ödedikleri vergidir. Tımar sahipleri ve kale de görevli askerlerin kızları da evlendiğinde bu vergiyi

¹⁰¹ BOA, *TT.d. 1096*, s. 288, 289.

¹⁰² BOA, *TT.d. 1096*, s. 248-281.

¹⁰³ BOA, *TT.d. 1096*, s. 227- 246.

¹⁰⁴ Ünal, *Çemişgezek Sancağı*, s. 128

¹⁰⁵ Turan, *a.g.e.*, s. 105.

¹⁰⁶ Ünal, *Çemişgezek Sancağı*, 130, 131.

¹⁰⁷ BOA, *TT.d.1096*, s. 253.

¹⁰⁸ Ünal, *Osmanlı Müessesleri Taribi*, s. 171.

¹⁰⁹ BOA, *TT.d.1096*, s.253.

beylerbeyine öderdi¹¹⁰. 1568 yılında Nusaybin şehir merkezinde arûs vergisine rastlanılmamıştır. Kırsal kesimde resm-i ârus, bâd-ı heva, tapu ve deştébani vergisi toplamda 11.508 akçedir¹¹¹.

2.4. Mukâtaalar/ Sanayi ve Ticari Hayat

Osmanlı vergi sistemi içerisinde önemli bir gelir kalemi olan maktu vergiler ve mukâtaalar yılda bir defa sabit bir meblağ üzerinden tahsil olunurdu¹¹². Arapça'da kat kökünden türeyen mukâtaa; genel anlamıyla belirli bir miktar üzerinde karşılık anlaşmaya varmak demektir. Osmanlılar mukâtaaya tutmak, mukâtaaya vermek ve almak tabirleriyle devlete ait bir kısım vergilerin iltizama verilmesini kastetmiştir. Mukâtaaların iltizama verme anlamı zamanla iltizamın konusu olan vergi birimi anlamına doğru kaymıştır. Bu terim; Osmanlı mali belgelerinde 15. yüzyıl ortalarından 19. yüzyılın ortalarına kadar hazineye ait bir kısım vergilerden oluşturulmuş birer mali birim anlamını kazanmıştır¹¹³.

2.4.1. Boyahâne

Dokuma sanayisinde ipliklerin renklendirilmesi ve kumaşların boyanmasına hizmet veren çok önemli sanayi işletmeleridir¹¹⁴. Boyama işleminde kullanılacak maddeler doğadan elde edilirdi. Yapılan bu boyama işlemi sentetik boyamanın icat edildiği 19. yüzyıla kadar devam etmiştir.¹¹⁵

1568 yılında Nusaybin şehir merkezinde ve gayrimüslim bir köy olan Ma'arin köyünde bir boyahâne mevcuttu. Şehir merkezinde bulunan boyahaneden senelik 27.000 akçe gelir elde edilmiş ve Nusaybin sancak beyinin hassına tahsis edilmiştir. Ma'arin köyündeki boyahanenin yıllık geliri ise 6.400 akçedir¹¹⁶. Nusaybin'de elde edilen boyahane gelirini diğer şehirlerle kıyaslayarak boyahanenin üretim kapasitesini ortaya koymak mümkündür. Mesela; Osmanlı Devletinin 1568 yılında Siirt'teki boyahaneden 30.000 akçe yıllık mukâtaa geliri vardı¹¹⁷. 1550-1574 tarihleri arasında Adana 35.000 akçe, Adilcevaz 12.000 akçe, Ahlât 6.000 akçe ve Aksaray 10.800 akçe boyahaneden gelir elde etmekteydi¹¹⁸.

¹¹⁰ Kılıç, *Adilcevaz ve Ahlat*, s. 228.

¹¹¹ BOA, *TT.d. 1096*, s. 253-281.

¹¹² Kılıç, *Adilcevaz ve Ahlat*, s. 228.

¹¹³ Ünal, *Çemişgezek Sancağı*, 130, 131.

¹¹⁴ Turan, *a.g.e.*, s. 110.

¹¹⁵ Ümit Koç, *XVI. Yüzyılda Anadolu'sunda Sanayi*, Bizim Büro Basımevi, Ankara, 2006, s. 151.

¹¹⁶ BOA, *TT.d. 1096*, s. 253, 289.

¹¹⁷ BOA, *TT.d.1096*, s. 238.

¹¹⁸ Koç, *Anadolu'da Sanayi*, s. 165.

2.4.2. Dericilik

Osmanlı İmparatorluğu'nun en önemli üretim birimlerinden biride debbâğhâneler olmuş ve imparatorluk coğrafyanın tümüne yayılmıştı¹¹⁹. Büyük ve küçükbaş hayvanların salhanelerde kesildikten sonra kasaplar tarafından derisi yüzülür ve derileri debbâğhânelere teslim edilirdi¹²⁰. Çeşitli hayvan koşumları, eğer ve semerlerin yapıldığı saraçhâneler, ayakkabı ve çizmenin imal edilip satıldığı kavaflar ve kitap ciltleyen mücellidler deri ihtiyacını debbâğhâneden karşılardı¹²¹. 1568 yılında Nusaybin şehrinde bulunan debbâğhâneden 18.00 akçe gelir elde edilmiştir¹²². 1525- 1549 yılları arasında Muş'ta bulunan debbâğhânenin geliri 1.000 akçe, Bitlis'in 6.000 akçe ve Siirt'in 1568 yılında 6.000 akçe mukâtaa geliri bulunmaktaydı¹²³. Bu kıyaslama, Nusaybin debbâğhânesinin üretim kapasitesinin Muş, Bitlis ve Siirt'ten daha fazla olduğunu göstermektedir.

2.4.3. Kapan-ı Arsa ve İhtisab

Kapan-ı arsa vergisi ile şehre satılmak için getirilmiş ipek yükleri ile at ve koyun gibi hayvanlar, içecek ve yiyecek maddelerinin satımından elde edilen vergidir¹²⁴.

İhtisab, hesap verme, hesaba çekme anlamına gelmektedir. Çarşı ve pazarda yapılan alışverişin denetlenmesi, satılan malın fiyatı ve malın kalitesini kontrol etme işlerine ihtisab denir. İhtisab işlerini yürüten memura da muhtesib denirdi¹²⁵.

Muhtesibler; halk ile esnaf arasındaki ilişkilerin düzenlenmek, işçi kesimini kontrol etmek, ilgili kanunların esnaf tarafından riayet edilip edilmemesini denetlemek gibi görevleri bulunmaktaydı¹²⁶. Muhtesiblik görevine atanan emin defterde yazılı olan meblağı iltizam bedeli olarak hazineye ödemek zorundaydı. Bu gelire ihtisab mukataası denilmektedir. İhtisab gelirleri çarşı ve pazarda satılan mallardan alınan vergilerle hileli, ölçü ve tartıya uyulmamış ve kusurlu görülmüş mallardan alınan cezalardan oluşmaktaydı¹²⁷. 1568 yılında Nusaybin'de elde edilen kapan-ı arsa ve ihtisab vergisi 31.680 akçedir¹²⁸.

¹¹⁹ Zeki Tekin, "İstanbul Debbâğhâneleri", *Ankara Üniversitesi Osmanlı Tarihi Araştırma ve Uygulama Merkezi Dergisi*, C.XXI, Sayı:8, 1997, Ankara, s.350

¹²⁰ Koç, *Anadolu'da Sanayi*, s. 180.

¹²¹ Ünal, *Osmanlı Sosyal ve Ekonomik Tarihi*, s. 119.

¹²² BOA, *TT.d. 1096*, s. 253.

¹²³ Koç, *Anadolu'da Sanayi*, s. 206, 207.

¹²⁴ Kılıç, *Van Sancağı*, s.305,306.

¹²⁵ Ünal, *Çemişgezek Sancağı*, s. 127.

¹²⁶ Ziya Kazancı, *Osmanlı'da Yerel Yönetim*, Kayıhan Yayınları, İstanbul, 2014, s. 68.

¹²⁷ Ünal, *Çemişgezek Sancağı*, s. 127.

¹²⁸ BOA, *TT.d. 1096*, s. 253.

2.4.4. Pazar

1568 yılında şehir merkezinde kurulan pazardan ve pazara getirilen at, deve ve davarlardan 36.000 akçe vergi alınmıştır. Bu meblağ Nusaybin'de devletin sahip olduğu işletmeler içerisinde en yüksek geliri oluşturmaktadır.¹²⁹

2.4.5. Beytü'l Mal, Mal-ı Gâib, Mal-ı Mefkûd

Beytü'l mal kelime anlamı olarak devlet hazinesi, maliye dairesi anlamına gelmektedir. Beytü'l mal, miras hukuku ile ilgilidir. Mirasçısı bilinmeyen tereke¹³⁰ beytü'l maldan sayılmaktadır. Mültezimler, varis üç aya kadar ortaya çıkmazsa mirasa hazine adına el konulur ve miras hazineye devredilirdi. Ancak mirasçı, mirasçılığını ispatladığı takdirde tereke almaya hak kazanırdı. Mirasçı ülke içinde ise tereke mal-i gâib hükmüne girerdi.¹³¹ Mal-ı mevkûd ise ortadan kaybolan malların sonradan bulunmasıyla devletin temin ettiği vergidir¹³². 1568 yılında Nusaybin'den beytü'l mal, mal-ı gâib, mal-ı mefkûddan elde edilen gelir 2.000 akçedir¹³³.

2.4.6. Asesiyye

Şehirdeki sosyal ve iktisadi hayatın canlanması, üretici ve tüketicinin korunması, güvenliğin tesis edilmesi için bir takım hizmetlerin yerine getirilmesi gerekmektedir. Bu hizmeti yerine getirme karşılığında devlet vergi koymuştur.¹³⁴

Asesler, Osmanlı şehirlerinde güvenliği ve asayişini sağlamakla vazifeli subaşılara bağlı kolluk kuvvetleridir. Asesler bağlı buldukları subaşının emri altında şehirdeki güvenliği sağladıkları için bâd-ı hevâ vergilerini ve bazı şehir içi mukâtaaları toplamakla vazifelidiler¹³⁵. 1568 yılına ait Nusaybin Tapu tahrir defterinde, *resm-i asesiyye* şeklinde kaydı düşülen aseslerin icra etikleri görevler karşılığında Osmanlı Devleti'nin 2.520 akçe gelir elde ettiği anlaşılmaktadır.

2.4.7. Hamam, Kervansaraylar ve Dükkân Kiraları

1568 yılında Nusaybin'de hamam, kervansaray ve kiraya verilen dükkânların bulunduğu tapu tahrir defterinden anlaşılmaktadır. Ancak bunların sayısı bilinmemektedir. Osmanlı Devleti hamam ve kervansaraydan 4.320 akçe, kiraya verilen dükkânlardan da 5.402 akçe gelir elde etmiştir¹³⁶.

¹²⁹ BOA, *TT.d. 1096*, s. 253.

¹³⁰ Tereke: Ölen bir kişinin öldükten sonra bıraktığı eşya, her türlü zahiredir. Mithat Sertoğlu, *Osmanlı Tarih Lügati*, Enderun Kitabevi, İstanbul, 1986, s.166.

¹³¹ Halil Sahillioğlu, "Bâd-ı Heva", *Dijyanet İslam ansiklopedisi*, C.IV, s.417.

¹³² İsmail Parlatır, *Osmanlı Türkçesi Sözlüğü*, Yargı Yayın Evi, Ankara, 2006, s. 1038.

¹³³ BOA, *TT.d. 1096*, s. 253.

¹³⁴ Turan, *a.g.e.*, s.115.

¹³⁵ Kılıç, *Van Sancağı*, s. 305.

¹³⁶ BOA, *TT.d. 1096*, s. 253.

2.4.8. Değirmen (Asiyab)

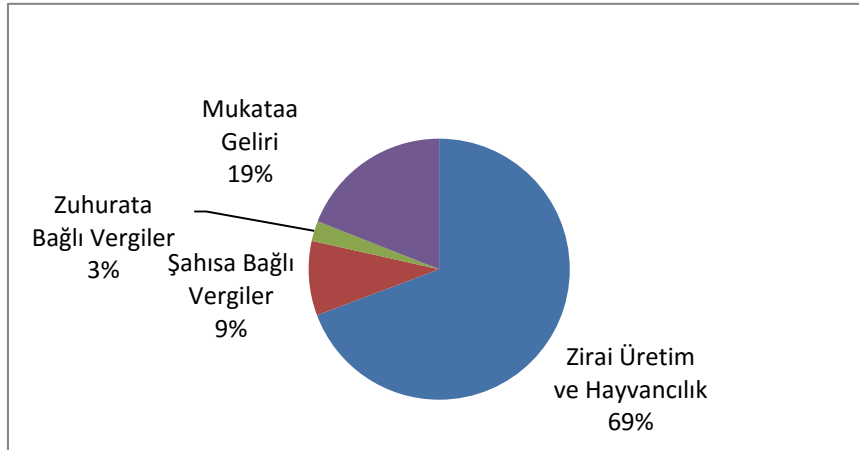
Nusaybin tapu tahrir defterinde tahılların öğütülmesi maksadıyla işletilen değirmenlerden *resm-i asiyab* adında vergi alındığı görülmektedir. Su gücüyle çalışan değirmenler 6 ay ve 1 yıllık kullanım süreleri temel alınarak vergilendirilmiştir. 1568 yılında Nusaybin merkezinde işletilen değirmenlerden toplamda 1.050 akçe vergi alınmıştır. Ancak değirmen sayısı verilmemiştir. Bu gelir, belgede padişah hassı olarak kaydedilmiştir¹³⁷.

Nusaybin kırsalında 9 köyde toplam 18 değirmen bulunmaktadır. Değirmenlerin kullanım süresi 6 ay olanlara 30 akçe, 1 yıl olanlardan 60 akçe kıymet verilmiştir. 18 değirmenden 6'sının 1 yıllık kullanımını 360 akçe, 12 değirmenin 6 aylık kullanımını ise 360 akçedir. Değirmenler Feyyaz, Usafe, Atvan, Tartab, Re'is, Til Sellamet, Kesar ve Til Ukayl köylerinde bulunmaktadır. Osmanlı Devleti'nin Nusaybin'de bulunan değirmenlerden elde ettiği gelir toplamda 1.770 akçedir¹³⁸.

2.4.9. Macunhane

Osmanlı Devleti 1568 yılında Nusaybin'de bulunan ve geliri padişah hassı olarak kaydedilen macunhaneden 2.200 akçe gelir elde etmiştir¹³⁹. 1597 yılında Van'da bulunan macunhaneden elde edilen gelir ise 4.000 akçedir. Van'da bulunan macunhanenin geliri Nusaybin'e göre daha fazladır¹⁴⁰.

Grafik 5. 1568 yılında Nusaybin'de Devletin Temin Ettiği Gelirlerin Dağılımı



¹³⁷ BOA, *TT.d. 1096*, s. 253.

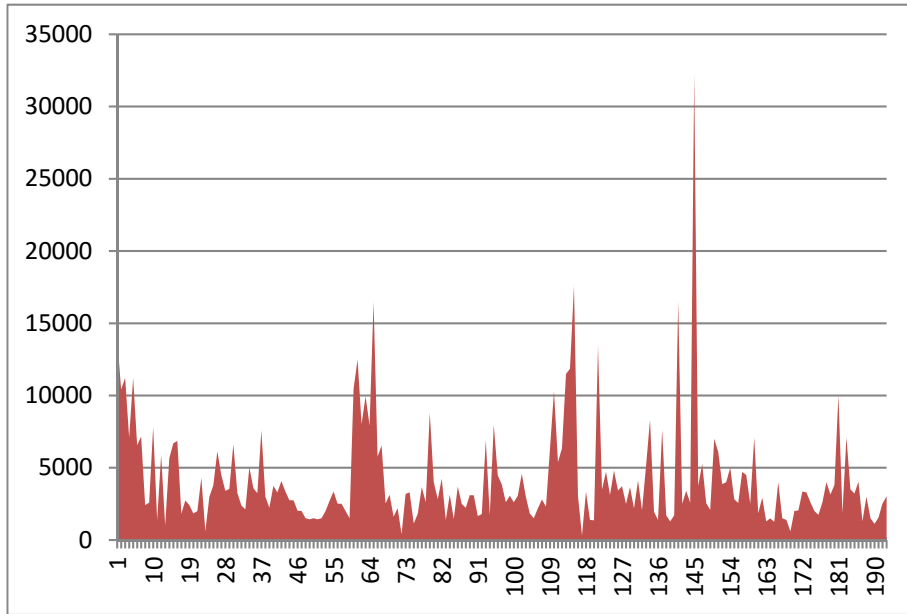
¹³⁸ BOA, *TT.d. 1096*, s. 253-281.

¹³⁹ BOA, *TT.d. 1096*, s. 253.

¹⁴⁰ Kılıç, *Van Sancağı*, s.243.

Grafik 5'te Osmanlı Devleti'nin Nusaybin'de en fazla geliri % 69 ile zirai üretim ve hayvancılık faaliyetlerinden elde ettiği görülmektedir. Mukataa geliri ise %19'dur.¹⁴¹ Bu verileri 1568 yılında Siirt'te ile mukayese ettiğimizde, Nusaybin'e nispeten zıt bir durum sergilemektedir. Osmanlı Devleti'nin Siirt'te elde ettiği en büyük gelir kalemi % 49 ile mukataa gelirleridir. Mukataa gelirlerinin ardından %28 ile zirai ürünler yer almıştır. Bu durumun sebebi ise; Siirt'teki köy sayısının ve zirai üretimin Nusaybin'e göre az olmasıdır¹⁴².

Grafik 6. Nusaybin Köylerinin 1568 yılına Göre Ortalama Vergi Yükümlülüğü



Grafik 6'da Nusaybin'deki 193 köyün ortalama vergi yükümlülüğü gösterilmiştir. Bu köyler içinde boş kalmış; ancak eski gelirleriyle kaydedilmiş köylerin gelirleri de yansıtılmıştır. Nusaybin'de ortalama vergi bağlamında 20.000 akçe üzerinde 1 köy bulunmaktadır. Bu köy gayrimüslim bir köy olan Ma'arin köyüdür ve yıllık geliri 32.218 akçedir. Belgede, Ma'arin köyünün Akçakale beylerbeyinin hassı olduğu kaydı vardır. Nusaybin kırsalındaki diğer köyleri gelirlerine baktığımızda; 15.000 ile 20.000 akçe bandında 3 köy, 10.000 ile 15.000 akçe bandında 11 köy, 5.000 ile 10.000 akçe arasında 32 köy, 5.000 akçenin altında ise 147 köy mevcuttur.

¹⁴¹ BOA, *TT.d. 1096*, s. 253.

¹⁴² BOA, *TT.d. 1096*, s. 238- 246.

1568 yılında Nusaybin kırsalında 53 mezradan elde edilen toplam gelir 77.551 akçedir. Bu mezraların gelirlerine baktığımızda; 5000 ile 7000 akçe bandında 3 mezra, 2.000 ile 5.000 akçe arasında 9 mezra, 1.000- 2.000 akçe arasında 19 mezranın bulunduğu görülmektedir. Diğer 23 mezranın geliri ise 1.000 akçenin altındadır¹⁴³.

2.5. Sancak Gelirlerinin Bölüşümü

Sancak gelirleri padişah ve sancakbeyi hasları ile zeamet, tımar, vakıf ve mülkler arasında taksim edilmiştir. Ancak bu taksimde en büyük payı padişah hasları oluşturmaktadır. Padişah haslarından sonra sancak gelirleri sırasıyla ümera, memur ve askerın maaşları ile vakıf ve mülk sahiplerine verilmiştir¹⁴⁴.

1568 yılında Nusaybin Sancağı'nda en fazla gelir padişah haslarına ayrılmıştır. Nusaybin tapu tahrir defterinde şehir merkezindeki tüm işletmeler ile mukataa gelirlerinin padişah hası olduğu görülmektedir. Padişah haslarının geliri şehir merkezinde 163.072 akçe, köylerde ise 403.711 akçedir. Köylerdeki has gelirlerin şehir merkezine göre daha fazla olduğu anlaşılmaktadır. Padişah hasları toplamda 566.783 akçe ile zeamet ve tımara ayrılmış gelirlerden fazladır. Nusaybin sancakbeyinin hassına 54.993, Akçakale sancakbeyine 32.218 akçe, Habur sancakbeyine 14.500 akçe ve 12.264 akçe ile Hasankeyf sancakbeyinin tasarrufuna bırakılmıştır¹⁴⁵.

1568 yılında Nusaybin kırsalında 37 köy ve 10 mezranın gelirleri zeamete ayrılmıştır. Şehir merkezinde devletin elde ettiği gelirlerin hiç biri zeamet gelirleri içerisinde yer almamıştır. Dolayısıyla zeamet gelirleri sadece kırsalda görülmektedir. Nusaybin'de 1568 yılında zeamete ayrılmış köy ve mezradan elde edilen gelir toplamda 113.108 akçedir. Tımara ayrılmış köy sayısı ise 42 ve mezra sayısı da 18'dir. Tımar geliri toplamda 146.649 akçedir. Tımara ayrılan gelir zeametten daha fazladır¹⁴⁶.

Sonuç

Nusaybin, jeopolitik konumu itibarıyla Basra körfezini Batı Anadolu ve Suriye limanlarına Diyarbakır Havzasıyla da Anadolu'nun muhtelif şehirlerine bağlayan tarihi ticaret yollarının kesiştiği bir bölgededir. Dolayısıyla bölge, Doğu da ve Batı da hüküm sürmüş pek çok devletin egemenliği altında kalmıştır. Nusaybin, Yavuz Sultan Döneminde Osmanlı hâkimiyetine geçmiştir. 1540

¹⁴³ BOA, *TT.d. 1096*, s. 253- 281.

¹⁴⁴ Çakar, *Doğu a.g.e.*, s. 304.

¹⁴⁵ BOA, *TT.d. 1096*, s. 253-281.

¹⁴⁶ BOA, *TT.d. 1096*, s. 253-281.

yılında Mardin sancağına bağlı kaza durumunda iken, 1568 yılında Diyarbakır Eyaletine bağlı sancak statüsündedir. Osmanlı Devleti Nusaybin'de tımar rejimini bölgede tatbik etmiştir. Bu durum bölgenin hükümet sancağı yerine yurtluk-ocaklık sancağı şeklinde yönetildiğini ve bölgede güçlü aşiret beylerinin bulunmadığını göstermektedir.

Nusaybin'in demografik yapısına baktığımızda; şehir merkezinde 1540 yılında iki mahalle mevcut iken, 1568 yılında 6'ya yükselmiş ve nüfusu artmıştır. 1568 yılında Şehir nüfusunun %84'ünü Müslümanlar ve %17'sini gayr-i Müslimler oluşturmuştur. Nusaybin kırsalında 194 köy ve 53 mezra bulunmaktadır. Kırsal sadece Ma'arin köyü gayrimüslim köydür ve bu köy Nusaybin'in en kalabalık köyüdür. Nusaybin'in 1568 yılı toplam tahmini nüfusu Mardin'den az, ancak Siirt'ten fazladır.

Zirai üretim ve çeşitlik bağlamında bölge oldukça gelişmiştir. Verimli tarım alanları ve sulak bir bölgede yer alması üretimi artırmıştır. Devletin bölgede temin ettiği vergi kalemleri içerisinde zirai üretimden sağladığı gelir ilk sıradadır. İkinci sırada ise mukataa gelirleri yer almıştır. Nusaybin'de buğday, arpa, darı, çeltik, pamuk, susam, sebze ve meyve gibi ürünler yetiştirilmiştir. En fazla gelir Buğday ve arpadan elde edilmiştir. Pamuk üretiminde ise Şanlıurfa ve Siirt'e göre daha fazla üretim gerçekleşmiştir. Mukâtaa gelirleri içerisinde en fazla gelir şehirde kurulan pazardan ve ihtisab vergisinden elde edilmiştir. İkinci sırada ise boyahaneden elde edilen gelir yer almıştır. Gayrimüslim bir köy olan Ma'arin köyünde de bir boyahanenin mevcut olduğu anlaşılmaktadır.

Kaynakça

1. Başbakanlık Osmanlı Arşiv Kaynakları

BOA, T.T.d. 1096

2. Diğer Kaynaklar

ÇAĞATAY, Neşet; “Osmanlı İmparatorluğu’nda Reayadan Alınan Vergi ve Resimler”, *Ankara Üniversitesi Dil ve Tarih-Coğrafya Fakültesi Dergisi*, C. V, Sayı. 5, Ankara, 1947, s. 483-511.

ÇAKAR, Enver; *Doğu Akdeniz Sabilinde Bir Osmanlı Sancağı: Trablus (1516- 1579)*, Atatürk Kültür, Dil ve Tarih Yüksek Kurumu Yayınları, Ankara, 2012.

DEMİR, Ahmet; “Eyyubiler Devrinde Nusaybin”, *Geçmişten Günümüze Nusaybin Sempozyum Bildirileri 27-28 Mayıs 2004*, (Editör. Kenan Ziya Taş), Nusaybin Kaymakamlığı, Ankara 2009, s. 99-114.

E. HONİGMANN, “Nasibin”, *İslam Ansiklopedisi*, C. IX, İstanbul Milli Eğitim Basımevi, İstanbul, 1964, s. 100-103.

EMECEN, Feridun; *Osmanlı İmparatorluğu’nun Kuruluş ve Yükseliş Tarihi (1300-1600)*, Türkiye İş Bankası Kültür Yayınları, İstanbul, 2016, s. 218.

_____; “Çeltik”, *Diyanet İslam Ansiklopedisi*, C. XXIV, Türkiye Diyanet Vakfı Yayınları, İstanbul, 2011, s.265-266.

ERDOĞAN, A. Latif; “Osmanlı Devleti’nde Konar Göçerler”, *Osmanlılar*, C. IV, Yeni Türkiye Yayınları, Ankara, 1999, s.147-160.

ERPOLAT, Mehmet Salih,” XVI. Yüzyılda Diyarbekir Beylerbeyliğindeki Yer İsimleri”, C.II, *Selçuk Üniversitesi Sosyal Bilimler Enstitüsü Basılmamış Doktora Tezi*, Konya, 1999.

_____; , “XVI. Yüzyıl Arşiv Kaynaklarından Tahrir Defterlerine Göre Nusaybin”, *Makalelerle Mardin I Tarih-Coğrafya*, (Haz. İbrahim ÖZCOŞAR), İstanbul 2007, s. 349-380.

GENÇ, Mehmet; ” Mukâtaa”, *Diyanet İslam Ansiklopedisi*, C. XXXI, Türkiye Diyanet Vakfı Yayınları, İstanbul, 2011, s.129-132.

GÖYÜNÇ, Nejat; *XVI. yüzyılda Mardin Sancağı*, İstanbul Üniversitesi Edebiyat Fakültesi Yayınlar Edebiyat Fakültesi Basımevi, 1969.

_____; “Hane Deyimi Hakkında”, *İstanbul Üniversitesi Edebiyat Fakültesi Tarih Dergisi*, C.XXXII, 1979,İstanbul, s.331- 348.

İNALCIK, Halil; *Devlet-i ‘Aliyye Osmanlı İmparatorluğu Üzerine Araştırmalar*, Türkiye İş Bankası Yayınları, Mayıs 2009, İstanbul.

- _____; “Arazi Tahrirleri Tahrir İşlemi ve Tahrir Defterleri”, *Osmanlı İmparatorluğu'nun Ekonomik ve Sosyal Tarihi*, C. I, Eren Yayıncılık, İstanbul, 2000, s. 175- 185.
- _____; “Çift-Hane Sistemi”, *Osmanlı İmparatorluğu'nun Ekonomik ve Sosyal Tarihi (1300-1600)*, C. I, s.187- 200
- KAZICI, Ziya; *Osmanlı'da Yerel Yönetim*, Kayıhan Yayınları, İstanbul, 2014.
- _____; *Osmanlı'da Vergi Sistemi*, Kayıhan Yayınları, İstanbul, 2014, s. 199- 204.
- KILIÇ, Orhan; *XVI. ve XVII. Yüzyıllarda Van Sancağı (1548- 1648)*, Van Belediye Başkanlığı Kültür ve Sosyal İşler Müdürlüğü Yayın NO: 6, Ankara, 1997.
- _____; *XVI. yüzyılda Adilcevağ ve Ahlat (1534- 1605)*, Tamga Yayıncılık, Ankara, 1999.
- _____; “Yurtluk- Ocaklık ve Hükümet Sancaklar Üzerine Bazı Tespitler”, *Osmanlı Tarıh Arařtırmaları Merkezi*, Sayı: 10, Ankara, 1999, s.119-136.
- KOÇ, Ümit; *XVI. Yüzyılda Anadolu'sunda Sanayi*, Bizim Büro Basımevi, Ankara, 2006.
- _____; ” Pirlepe Kırsalında Nüfus- Vergi Bağlamında Ekonomik Refah Düzeyinin Tespiti ve Gelir Dağılımı Üzerine Bir Deneme”, *Fırat Üniversitesi Sosyal Bilimler Dergisi*, C. XXIV, Sayı: 2, Elazığ, 2014, s. 295-310.
- KÜRKMAN, Garo; *Anadolu Ağrılık ve Ölçüleri*, Ocak 2013, Pera Müzesi Yayınları, Ocak 2013, İstanbul.
- KÜTÜKOĞLU, Mübahat S.; *XVI. Asırda Çeşme Kazasının Sosyal ve İktisadi Yapısı*, Atatürk Kültür, Dil ve Tarih Yüksek Kurumu Türk Tarih Kurumu Yayınları, IV/ A-2-2.12 Dizi- Sayı:8, Ankara, 2010, s.69, 70.
- ÖZGEN Nurettin - KARADOĞAN Sabri; “Siirt şehrinin Kuruluş ve Gelişimi”, *Fırat Üniversitesi Sosyal Bilimler Dergisi*, C. 19, Sayı: 2, Elazığ, 2009. s.61-82.
- SAHİLLİOĞLU, Halil; “Bâd-ı Heva”, *Diyanet İslam Ansiklopedisi*, C.IV, Türkiye Diyanet Vakfı Yayınları, İstanbul, 2011, s. 416-418.
- SERTOĞLU, Mithat; *Osmanlı Tarıh Lüğatı*, Enderun Kitabevi, İstanbul, 1986.
- SÜMER, Faruk; *Safevi Devletimim Kuruluşu ve Gelişmesindeki Anadolu Türklerinin Rolü*, Türk Tarih Kurumu Basım Evi, Ankara, 1999.

- TAŞKIN, Ünal; “Osmanlı Devleti’nde Kullanılan Ölçü ve Tartı Birimleri”, *Fırat Üniversitesi Sosyal Bilimler Enstitüsü Tarih Anabilim Dalı Basılmamış Yüksek Lisans Tezi*, Elazığ, 2005, s. 15-17.
- TEKİN, Zeki ; “İstanbul Debbaghâneleri”, *Ankara Üniversitesi Osmanlı Tarihi Araştırma ve Uygulama Merkezi Dergisi*, C.XXI, Sayı:8, 1997, Ankara, s. 349-364.
- TUNCEL, Metin; “Nusaybin”, *Diyanet İslam Ansiklopedisi*, C. XXXIII, *Vakıf Türkiye Diyanet Vakfı Yayınları*, İstanbul, 2011s. 269-273.
- TURAN, Ahmet Nezihi; *XVI. Yüzyılda Ruba Sancağı*, Türk Tarih Kurumu Basımevi, Ankara,2012.
- TURAN, Osman; *Osman Selçuklular Tarihi ve Türk İslam Medeniyeti*, Turan Neşriyat Yurdu, İstanbul, 1969.
- UZUNÇARŞILI, İsmail Hakkı; *Osmanlı Tarihi*, C.II, Türk Tarih Kurumu Basımevi, Ankara, 1988.
- ÜNAL, Mehmet Ali; *XVI. Yüzyılda Çemişgezek Sancağı*, Türk Tarih Kurumu Basım Evi, Ankara, 1999.
- _____ ; *Osmanlı Sosyal Ekonomik Tarihi*, Fakülte Kitabevi, Isparta, 2014.
- _____ ; *Osmanlı Müesseseleri Tarihi*, Fakülte Kitabevi, Isparta, 2002.
- _____ ; “XV-XVI. yüzyıllarda Sinop Kazasında Üretim”, *Birinci İktisat Tarihi Kongresi Tebliğler- 2*, İstanbul Ticaret Odası Yayınları, 2010, İstanbul, s. 567- 582.
- YILMAZÇELİK, İbrahim; “Diyarbakır Eyaletinin Yeniden Teşkilatlandırılması (1848-1864)”, *Osmanlı*, C. VI, Yeni Türkiye Yayınları, Ankara, 1999, s. 221- 236.

