

MİLLİ EĞİTİM BAKANLIĞI MÜSGBEĞİ KAZISI

1963 YILI KISA RAPORU

Doç. Dr. Yusuf BOYSAL

Milli Eğitim Bakanlığı Adına Müsgebi'de, bu satırların yazarı tarafından 1963 yılında kazılara başlanmıştır. Bu mevsim, mevcudiyeti geçen sene anlaşılan Miken devrine ait nekropol'de çalışılmıştır. Eski Eserler ve Müzeler Genel Müdürlüğü'nün ayırmış olduğu tahsisatla 20 Eylül'den Ekim ayı sonuna kadar devam eden çalışmalar hakkında burada kısaca bilgi vereceğiz.

Kazı Mahalli

Müsgebi, yeni adıyla Ortakent, Bodrum'un 9 km. kuzey - batısında 1200 nüfuslu bir köydür. Aynı zamanda nahiye merkezi olan bu köyün arazisini kuzey - güney doğrultusunda sahile kadar uzanan tarla, bağ ve bahçelerin yer aldığı genişçe bir vadi teşkil etmektedir. Bizim üzerinde çalıştığımız ve burada kısaca tanıtaçığımız Miken devrine ait mezarlar, köyün merkezinden 1 km. kadar kuzeyde olup, Hüseyin Akgün'ün bahçesi ile, Hasan Canbakan'ın palamutluğunda bulunmaktadır. Burada arazinin hafif dalgalı olduğu görülür; yer yer yüksekçe düzlükler ve bunların meyilli yamaçları, yağmur sularının toplanarak aktığı küçük dere yatakları yer alır. Çalışmalarımız esnasında bu meyilli yerlerin mezarlar için tercih edilmiş olduklarını gördük.

Fakültemiz tarih bölümü öğrencilerinden Bodrum'lu Mehmet Akgün 1961 yılı Şubat ayında bir kısım buluntu getirerek bunların köyleri olan Pınarlıbelen'de bir tarlada çukur açılırken çıkmış olduklarını söyledi. Çanak - Çömlek parçalarıyla birkaç pişmiş toprak figürün parçasından ibaret olan bu buluntuların, tet-

kikatımız neticesinde arkaik devir ve daha önceki safhalara ait olduklarını gördük. Bunun üzerine Pınarlıbelen'e gidip yerinde tetkikatta bulunmayı kararlaştırdık. 1962 yazında Teos'da yapacağımız kazılar için fakültemizden müsaade ve tahsisat isterken Pınarlıbelen'de de çalışmak istediğimizi ilave ettik.

1962 yılı Ekim ayında Bodrum'a gittim. Müzeyi ziyaretimde Miken devrine ait ve protogeometrik kablard gördüm. Müze Müdürü Haluk Elbe, protogeometrik kablaların Dirmil, Miken kaplarının'da Müsgebi köyündeki mezarlardan gelmiş olduklarını ifade ettiler. Bunun üzerine iki köye giderek yerinde tetkikatta bulundum.

Ankara'ya dönüşümde, Eski Eserler ve Müzeler Genel Müdürü Sayın Rüstem Duyuran'a durumu anlatarak buluntuların önemini belirttim, ve bu iki yerde Milli Eğitim Bakanlığı adına müşterek kazı yapmayı teklif ettim. Bölgenin ve yapılacak kazının, Eski Eserler ve Müzeler açısından önemi üzerinde duran Sayın Genel Müdür, teklifimi prensip olarak kabul etmekle birlikte, Müsgebi'yi M. Mellink'in görmüş olduğunu ve Genel Müdürlüğe vermiş olduğu raporda burada çalışmayı arzu ettiğini, beyan ettiler.

Birkaç ay sonra M. Mellink'in Antalya bölgesinde, Elmalı civarındaki Sema-hüyük'te kazı yapmak istediğini öğrenmem üzerine, Genel Müdürlüğe müracaat ederek eski teklifimi birdaha tekrarladım. Bunun üzerine Eski Eserler ve Müzeler Genel Müdürlüğü, Bakanlık adına Müsgebi'de kazı yapılmasına karar verdi ve başkanlığını da şahsıma tevdi etti. Bu bakımdan Müzeler Genel Müdürlüğüne

ve bilhassa Sayın Genel Müdür Rüstem Duyuran'a teşekkür etmeyi bir borç bilirim.

Müsgebi'ye 6 km. mesafede olan ve aynı ekip tarafından yapılmasını kararlaştırdığımız Dirmil kazısı, Ord. Prof. Dr. Ekrem Akurgal'ın müracaat etmesi üzerine ayrı bir seyir takip etmiştir. Bu hususa da başka bir yerde ayrıca temas edeceğiz.

Müsgebi Mezarlarının Şekli ve Özellikleri

Yukarda temas ettiğimiz gibi, Müsgebi mezarları için daha ziyade yamaç ve meyilli yerler seçilmiştir. Bu meyilli yerler yağmur sularını alt kısma geçirmek gibi özelliğe sahip olmaktan başka, dromos ve mezar odası için gereken derinliğin kolayca temin edilmesi gibi teknik bakımdan da ayrı bir kolaylık sağlar. Mezarlar dromos ve mezar odası olmak üzere iki kısımdan ibarettir.

Dromos

Meyilli sathın içine açılan ve mezar odasına doğru derinleşen dikdörtgen bir çukurdan ibarettir. Bu çukurun taban sathı mezar odası istikametinde vertikal bir şekilde gittiğinden başlangıç noktasında arazi sathıyla 40 - 50 derecelik bir açı teşkil etmekte ve böylece mezar odası tarafında takriben 1 ile 1,5 m. kadar derinlik kazanılmaktadır. Dromos mezar odasına göre değişmekte ise de, genel olarak genişliğini 1 m. uzunluğunu da 2 - 2,5 m. olarak kabul edebiliriz.

Mezar odası

Mezar odası toprağın içine oyulan bir boşluktan ibarettir. Bu boşluğun düz olan taban kısmı bazen dikdörtgen, bazen de daireye yakın bir şekil gösterir. Taban sathı dikdörtgen olduğu zaman, mezarın dört yan sathı tabana dikey bir şekilde muayyen bir seviyeye kadar yükselir ve sonra basit olan kubbeyi meydana getirir. Kubbenin ortası mezar oda-

sının en yüksek yeri olup, arazinin sathından en az 50 cm. aşağıda bulunmaktadır. Toprak sert ve sağlam olduğu için bu kubbe kolayca çökmemektedir. Bir mezar odasının şekli ve büyüklüğü hakkında fikir sahibi olmak için A kesiminde bulunan ve bu mevsim açılan mezarların en büyüğüne ait ölçüleri burada vermek istiyoruz. A bölgesi dediğimiz saha Hasan Canbakan,ın palamutluğunun kuzey - doğu kısmı olup, devcilerin toprak alırken tahrip etmiş oldukları ve geçen sene farkına varılan mezarların bulunduğu yerdir. Üzerinde duracağımız mezar da bunlardan biri olup yan tarafından bir kısmı tahrip edilmiş durumda idi. İcini itinalı bir şekilde temizlediğimiz bu mezarın tabanı 3. 15 X 2. 80 m. ölçüsünde bir dikdörtgendir. Mezarın yukarı kısmı yıkılmış olduğundan yüksekliğini tam olarak ölçmek mümkün olmadı. Ancak tabandan yüksekliği 1 m. olarak tesbit ettik. Dromos ve mezar odasının içi sıvanmıştır. Bazı yerde 2,5 cm. kadar kalınlık gösteren ve oldukça sert bir tabaka olan bu sıva, buradaki beyaz toprağın su ile karıştırılmasından meydana gelen bir çamurdan yapılmıştır. Sıvanın bazı dromoslarda bir tabakadan fazla olarak ele geçmesi hususu, uzun zaman kullanılan ve bir kaç kere açılıp kapatılmak lüzumu hasıl olan dromosların tekrar sıvanmış olduğunu gösterir.

Mezar odasında ele geçen iskelet ve kemikler

Müsgebi mezarlarında, ölü gömme adeti ile ilgili olarak şu iki genel özelliği kesin olarak tesbit etmiş bulunuyoruz; gömme ve yakma. 6 ve 8 nolu mezarların birincisinde iki, diğerinde ise bir iskeletin oldukça sağlam vaziyette ele geçmiş olması gömme şekline, 2 nolu mezarda da büyükçe bir kab içinde insan kemiklerinin yanmış olarak bulunması da yakma adetine güzel birer örnek teşkil ederler. Bunun dışında, mezara konan cesedin yatırılış şeklini, istikametini ve daha bazı hususları aydınlatacak, şimdilik faz-

la delil ve bilgiye sahip değiliz. Zira diğer mezarlarda kemikler dağınık ve bazan da çok az olarak ele geçmiştir. Marnafih, mezarlarda ele geçen iskelet ve kemiklere ait geniş bilgiyi, Müşgebi'deki çalışmalarımıza antropolog olarak bir müddet katılmış olan Dr. Refakat Çiner'in raporunun tamamlanmasından sonra edineceğiz.

Buluntular

Bu mevsim açmış olduğumuz 25 mezardan, 100 kadar Miken devri kabı ile 20 adet madeni eser ele geçti. Bir kısmı ithal, bir kısmı da yerli mamulâtı olan bu kablara arasında küçük boy olanlar ekseriyeti teşkil ederler. Üzengi kulplu olanlarla alabastronlar miktar bakımından çoğunluğu teşkil ederler. Üç - kulplu armut şeklindeki çömleklerin hemen her boyundan örnekler ele geçmiştir. Kylix adı verilen uzun ayaklı içki kaplarından bir kaçı, üzerindeki tasvirler, form ve kalite bakımından Miken kaplarının en güzel örnekleri arasında sayılabilecek durumdadır.

Madeni eserlerden bıçak gibi kesici nevinden olanlarla hançer ve bol miktarda ele geçen mızrak uçları zikre şayanıdır. Bir kadına ait olduğu tahmin edilen, 22 nolu mezarda bulunan ve taş nevinden bir maddeden yapılmış olan gerdanlığı burada ayrıca kaydetmek isteriz.

Yukarda kısaca anlattığımız buluntuların mezar içinde nasıl ele geçmiş oldukları hakkında bir fikre sahip olmak için buluntu bakımından zengin olan 2 nolu mezar üzerinde duracağız. Buluntular mezarda 70 cm. kalınlık gösteren bir toprak tabakası içinde ele geçtiler. Temizlik esnasında, üst seviyede ilkin krater nevinden büyük kablara ait parçalar gö-

zükü. Bunları diğer kaplar (yukarda nevelerini verdiğimiz) takip etti ve buluntular mezarın taban seviyesine kadar devam etti. Ayrıca mezar odasının güneybatı kâşesinde zemin üzerine yığılmış vaziyette, içinde fincan ve tabaklar da bulunan 20 kadar kap ele geçti.

Miken'in çeşitli safhalarına ait aşağıdaki dört kabın burada resimlerini vermeyi uygun bulduk.

1. Kylix (res. 1). 13 nolu mezarda bulunmuştur. Miken'in III A veya III B safhasına aittir. (Furumark, the Mycenaean Pottery, fig. 17).
2. Üzengi kulplu kap (res. 2). 3 Nr. lı mezarda bulunmuştur. Miken III C erken safhasına aittir (Furumark, MP. Fig. 6 Nr. 181).
3. Pyxis (res. 3). B bölgesinde yarmada bulunmuştur. Benzeri için bk. (Furumark MP. Fig. 12 Nr. 94).
4. Pyxis (res. 4). 7 Nr. lı mezarda bulunmuştur. Bu kap ve Nr. 3 Miken'in III A veya III B safhalarına aittirler.

Bahsettiğimiz bu kapların Miken'in safhaları içinde hangi tarihlere ait olduklarını daha iyi anlamak için Miken kronoloji levhasını burada vermeyi uygun buluyoruz.

Miken I	1550 - 1500
II A	1500 - 1450
II B	1450 - 1425
III A. 1	1425 - 1400
III A. 2 e (erken)	1400 - 1375
III A. 2 L. (geç)	1375 - 1300
III B	1300 - 1230
III C. 1. a (erken)	1230 - 1200
III C. 1. b (geç)	1200 - 1125
III C. 1. c (geç)	1125 - 1075
III C. 2 (Submiken)	1075 - 1025



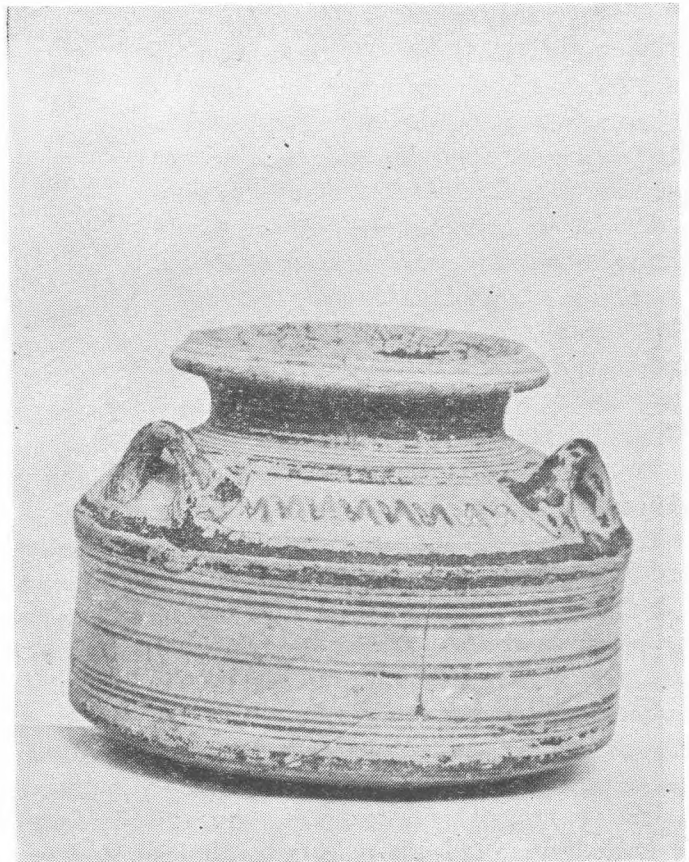
Res. 1.



Res. 2.



Res. 3.



Res. 4.