

VAN BÖLGESİ 1964 ÇAVUŞTEPE KAZILARI

Prof. Dr. Afif ERZEN

Türk Tarih Kurumu ve Eski eserler ve Müzeler Genel Müdürlüğü adına yürütülen Van bölgesi kazıları 1964 yılında Temmuz sonundan Ağustos sonuna kadar devam etmiştir. Kazılar, Prof. Dr. Afif Erzen'in başkanlığında Prof. Dr. Emin Bilgiç, Doç. Dr. Baki Öğün, Doç. Dr. Adnan Pekman, Arkeolog Sevim Pekman, Yüksek Mimar Wilhelm Zuschlag (Berlin Teknik Üniversitesinden), fotoğrafçı Ali Madenli ve 7 arkeoloji öğrencisinden kurulu heyet tarafından yürütülmüştür.

1964 yılında Çavuştepede başlıca üç yerde çalışılmıştır :

a. Uçkale, yahut giriş kısmı, b. tapınak, c. saray yahut sarnıçlı salonlar.

a. Uç kalenin geçen yıldan geri kalan kuzey kanadı duvarları bu sene tamamiyle kazılmış ve doğu yöndeki köşe ile bağlantı temin edilmiştir. Diğer kısımlar gibi muhtelif kaya kademelerinden istifade edilerek bastionlar ihtiva eden sur duvarı güzel kesme taşlarla yapılmıştır. Bu kazı esnasında ufak madeni eşya bulunmuştur. Bunlar arasında bronz fibulalar, yüzük ve bilezikler, üstü delik küçük bir boğa başı ve bir kaç tane mızrak ve ok ucu ele geçirilmiştir. Ok uçlarından biri çok güzel olup, çengellidir. Buğ Karmir-Blur hafirlerinin İskit ok ucu dedikleri tiptendir.

Güney duvarlarının, iki bastion arasındaki kısmın temelini teşkil eden kavalık yerde, bir biri üstüne düşmüş gri yeşil renkte iki kitabe taşı bulunmuştur. Her ikisi de Sardur III devrine ait depo kitabeleridir. Uç kalenin güney kanadı, merdivenler sahasında ve güney kulesinde çalışıldı. Bu kule ile güney sur duva-

rı arasındaki bağlantıyı temin etmek gayesiyle araştırma yapıldı. Ayrıca güney sur duvarı takip edilmiş ve batıya doğru surun bastion'lar şeklindeki girinti ve çıkıntılarla devam ettiği görülmüştür. Bu arada güneyde sur duvarlarının üst kısımlarının kerpiçten inşa edilmiş olduğu, kalıntılarla tesbit edilmiştir. Uç kalenin güney kanadı, ile yukarı ve aşağı kalenin teşkil ettiği boyun arasındaki irtibatı açıklamak için mevcut taş sıraları esas alınarak, 10 metre aralıkla iki sondaj yapılmış; fakat bu mevsimde henüz bir netice alınamamıştır. Önümüzdeki mevsimde en çok güneyde kazı yapılacak ve buradaki problemler çözülmeye çalışılacaktır.

b. Tapınak. Geçen yıl kazılmaya başlanan Çavuştepe tapınağı bu sene geniş çapta ele alınmış, etrafı ve cella'sı hafredilmiş ve böylece tapınak tamamiyle meydana çıkarılmıştır. Tapınak tipik bir Urartu tapınağı olup, kare plânlıdır. Ancak yönü, güney - batı - güney doğu'dur. Cephe ve giriş doğu yöndedir. Tapınağın boyutları; dış duvarları 10 × 10 m., Cella ise 4,50 × 4,50 m. dir. Tapınağın cephesi itinasız yapılmış temel duvarından sonra çok güzel işlenmiş iki sıra bazalt taşlarla kaplıdır. Doğuda, giriş yerinin sağdaki çıkıntılı kapı köşe taşı, tamdır; sol taraf köşe taşı ise eksiktir. Sol kısmın köşesinde iki taş üzerinde son derece güzel bir çivi yazısı ile yazılmış Urartu kitabesi vardır. Fakat kitabe tam olmayıp kapıya doğru bir taş eksiktir. Kitabenin muhteviyatına göre, tapınak Arğışti oğlu Sardur III tarafından tanrı İrmuş'niye ithaf edilmiştir. Cella duvarında usluplaştırılmış nebat ve hendesi şekiller gösteren muhtelif renkli fresk

parçalarına tesadüf edildi. Cella duvarı kalınca sıva ile kaplı idi. Taş duvar üzerine yapılmış olduğundan yer, yer düşmüş ve kabarmış bir durumda idi. Cella itinasız kesme taşlardan yapılmıştır. Zemin düzeltilmiş ana kayadan ibarettir. Cella'nın içinde kült heykeli kaidesi ve yahutta her hangi bir adak eşyasına ve diğer buluntuya rastlanmamıştır. Tapınağın tamamen soyulmuş olduğu zannedilmektedir. Tapınağın güneyi ve batısı da açılmış; bitişik olarak salonlar ve diğer müstemilât meydana çıkarılmıştır. Gelecek mevsimde burada çalışılacaktır.

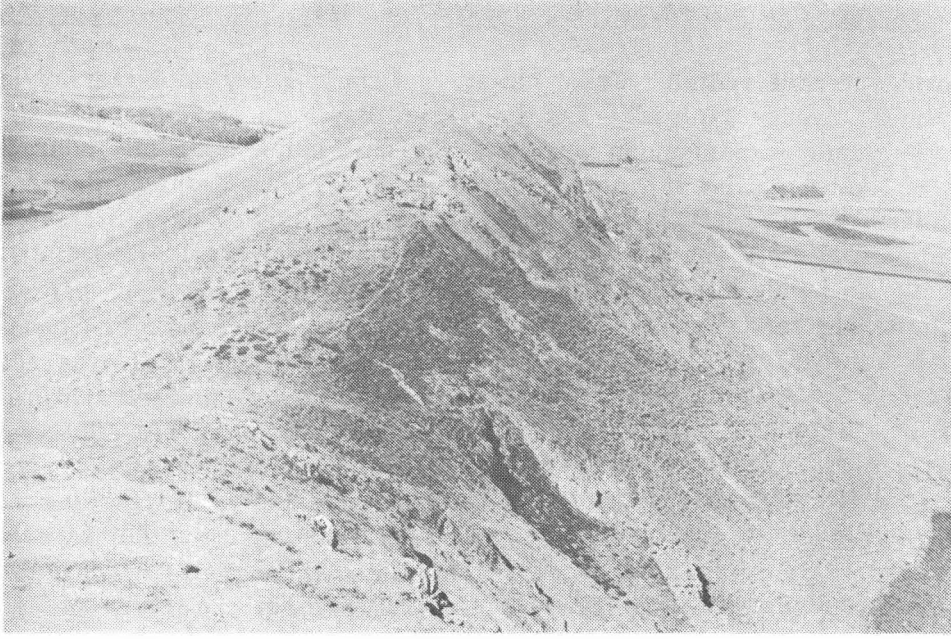
c. Saray yahut sarnıçlı ve payeli salonlar.

Bu yıl payeli ve sarnıçlı salonların kuzey duvarı tamamen hafredildi ve arka duvarlar da açıldı. Kuzey salonun içinde bulunan ve sonraki iskândan bakiye kalan ocak yerleri ve inşaat kalıntısı kaldırıldıktan sonra, kuzey duvarında toprakla dolu görülen kapı yerleri kazılmış ve böylece dört kapı tesbit edilmiştir. Salon tarafında kapı yerlerinin iki tarafında süve yerleri görülmüştür ki, bunlar kanatlı kapılara delâlet etmektedir. Duvarın dış tarafında ise muhtelif çapta çıkıntılara tesadüf edilmiştir ki, bunlar muhtemelen yarım payelerdir. Burada ayrıca kalın bir yangın tabakası ve yıkılmış kerpiç kitlesi vardır.

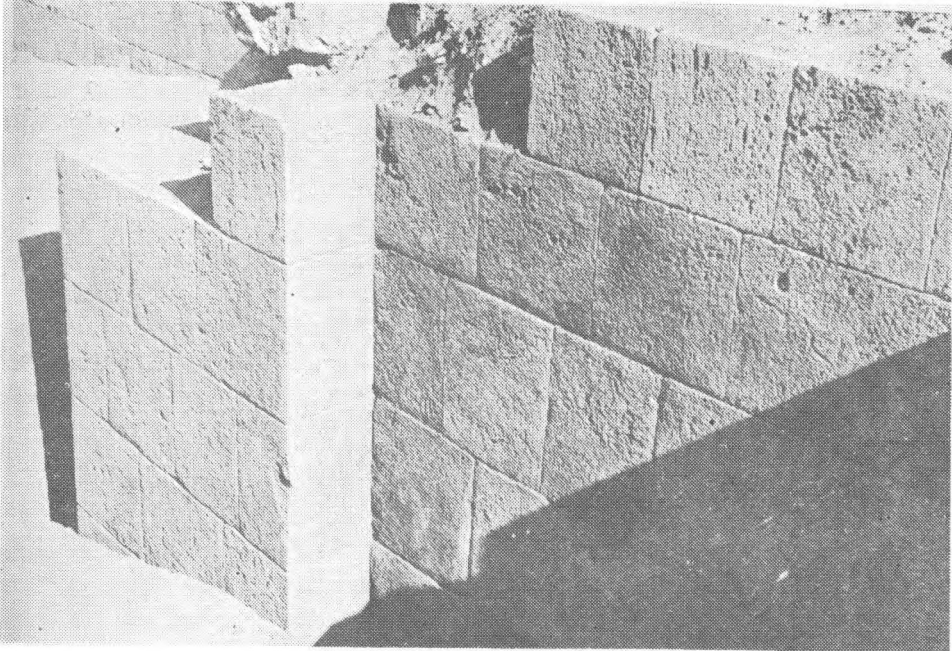
Orta ve kuzey salon tamamıyla temizlendi. Payelerin arasında kalan kaya önce düz satıh haline getirilmiş, sonradan üzerine 10-15 cm. Kalınlığında bir sıva tabakası çekilmiş ve onun üzeri de sal taşlarla muntazam şekilde döşenmiştir.

Güney koridor doğuya doğru bir hayli kazıldı, ve meydana çıkan payelerle 12 payeli çok büyük binanın burada bahis konusu olduğu anlaşıldı. Koridordaki yangın tabakasının kalınlığı da binanın çok büyük ve ani bir yangın geçirdiğine işaret etmektedir. Bu koridor üzerinde, büyük orta salona açılan kapı yerlerine tesadüf edildiği gibi, doğuya doğru 12 inci paye yanında kuzeyde 5 basamaklı bir kaç merdiven ve biraz daha ilerde güneyde bir giriş yeri tesbit edilmiştir. Gelecek yıl koridor doğuya doğru takip edileceği gibi, bu büyük binanın güney - batı ve özellikle kuzey tarafı kazılacak ve heyeti umumiyesi hakkında daha geniş bilgi elde edilecektir. Şimdiye kadar kazılmış olan sahanın (surlar, tapınak ve payeli salonlar) plâni mimar W. Zuschlag tarafından yapılmıştır.

1964 Çavuştepe kazısında elde edilen müzelik buluntular (büyük bir küp, madenî eşya ve diğer keramik eşya) envanterleri ve resimleri yapılarak Van müzesine teslim edilmiştir. Müze içinde de çalışılmış salonların tanzimi ve eserlerin teşhirinde bazı düzeltmeler yapılmıştır.



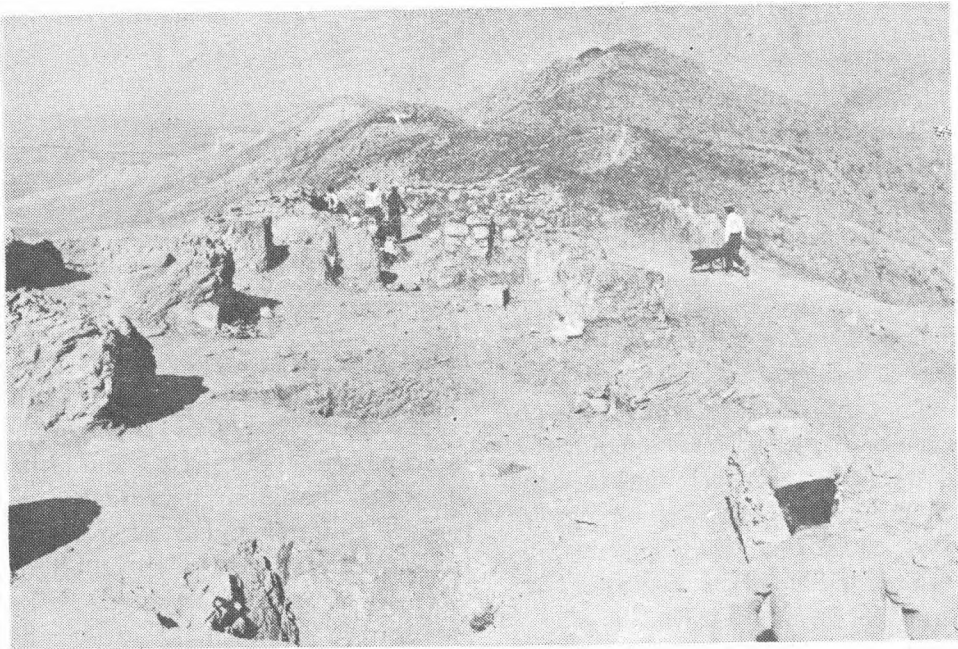
Res. 1 : Çavuştepe ve kazı sahası



Res. 2 : Çavuştepe, Uç kale, kuzey sur duvarından bir kısım.



Res. 3 : Çavuştepe, tapınak (Kazının ilk safhası)



Res. 4 : Çavuştepe, Saray veya payeli ve sarnıçlı salonlar